



Utbytessats för bränslepump

Dieseldriven traktorenhet

Modellnr 144-4020

Monteringsanvisningar

Denna sats är för flera maskiner. Använd tabellen över lösa delar för att hitta din maskin och rätt förfarandesteg. Bekräfta modellnumret för maskinen som förfarandet utförs på.

Säkerhet

- Var ytterst försiktig när du hanterar bränsle. Det är brandfarligt och dess ångor är explosiva.
- Släck alla cigaretter, cigarrer, pipor och allt annat som brinner.
- Använd endast en godkänd bränsledunk.
- Ta inte bort tanklocket och fyll inte på bränsle i bränsletanken medan motorn är igång eller fortfarande är varm.
- Fyll inte på eller tappa ut bränsle från maskinen i ett slutet utrymme.
- Förvara inte maskinen eller bränslebehållaren i närheten av en öppen låga, gnista eller tändlåga, t.ex. nära en varmvattenberedare eller någon annan utrustning.
- Om du spiller ut bränsle ska du inte försöka starta motorn. Undvik att skapa några gnistor tills bränsleångorna har skingrats.

Montering

Lösa delar

Använd diagrammet nedan för att kontrollera att alla delar finns med.

Tillvägagångssätt	Beskrivning	Antal	Användning
1	Inga delar krävs	–	Förbereda maskinen.
2	Bränslepump Bränslefilter Slangklämma Slang	1 1 4 1	Montera bränslepumpen på en maskin i Groundsmaster 360-serien.
3	Bränslepump Bränslefilter Slangklämma Skruv (¼ x ⅝ tum) Nylonläsmutter (¼ tum) Slang	1 1 4 2 2 1	Montera bränslepumpen på en maskin i Groundsmaster 3280-serien.
4	Bränslepump Bränslefilter Slangklämma Självgående skruv (¼ x ½ tum) Slang	1 1 4 1 1	Montera bränslepumpen på en maskin i Groundsmaster 7200- eller 7210-serien.
5	Bränslepump Slangklämma Vagnskruv (¼ x ¾ tum) Nylonläsmutter (¼ tum) Slang	1 4 2 2 1	Montera bränslepumpen på en maskin i Groundsmaster 4000-serien.



Tillvägagångssätt	Beskrivning	Antal	Användning
6	Bränslepump Bränslefilter Slangklämma Självgående skruv (¼ x ½ tum) Bränslepumpsplatta Slang	1 1 4 2 1 1	Montera bränslepumpen på en maskin i Groundsmaster 3500-serien och en maskin i Reelmaster 3100- eller 3500-serien.
7	Bränslepump Bränslefilter Slangklämma Slang	1 1 4 1	Montera bränslepumpen på en maskin i Groundsmaster 4500- eller 4700-serien och en maskin i Reelmaster 7000-serien.
8	Bränslepump Bränslefilter Slangklämma Självgående skruv (¼ x ½ tum) Slang	1 1 4 2 1	Montera bränslepumpen på en maskin i Groundsmaster 4300-serien eller en maskin i Reelmaster 5000-serien.
9	Bränslepump Bränslefilter Slangklämma Skruv (¼ x ⅝ tum) Nylonlåsmutter (¼ tum) Slang	1 1 4 2 2 1	Montera bränslepumpen på en maskin i Reelmaster 6700-serien.
10	Bränslepump Bränslefilter Slangklämma Distansbricka Slang	1 1 4 1 1	Montera bränslepumpen på en maskin i Multi Pro 5800-serien.
11	Bränslepump Bränslefilter Slangklämma Skruv (¼ x ⅝ tum) Nylonlåsmutter (¼ tum) Slang	1 1 4 2 2 1	Montera bränslepumpen på en maskin i MDX-D-serien.
12	Bränslepumpsfäste Bränslepump Bränslefilter Slangklämma Skruv (¼ x ⅝ tum) Nylonlåsmutter (¼ tum) Skruv (M8 x 20 mm) Slang	1 1 1 4 2 2 1 1	Montera bränslepumpen på en maskin i HDX-D-serien.
13	Bränslepumpsfäste Bränslepump Bränslefilter Slangklämma Skruv (¼ x ⅝ tum) Nylonlåsmutter (¼ tum) Slang	1 1 1 4 2 2 1	Montera bränslepumpen på en maskin i Z Master-serien.

Tillvägagångssätt	Beskrivning	Antal	Användning
14	Bränslepumpsfäste	1	Montera bränslepumpen på en maskin i Greensmaster GR3250-serien.
	Bränslepump	1	
	Bränslefilter	1	
	Slangklämma	4	
	Skruv ($\frac{1}{4} \times \frac{5}{8}$ tum)	1	
	Nylonlåsmutter ($\frac{1}{4}$ tum)	1	
	Slang	1	
15	Bränslepumpsplatta	1	Montera bränslepumpen på en maskin i Greensmaster GR3400- och GR3420-serien.
	Bränslepump	1	
	Bränslefilter	1	
	Slangklämma	4	
	Skruv ($\frac{1}{4} \times \frac{5}{8}$ tum)	2	
	Nylonlåsmutter ($\frac{1}{4}$ tum)	2	
	Slang	1	
16	Bränslepump	1	Montera bränslepumpen på en maskin i Dingo TX 1000-serien.
	Bränslefilter	1	
	Slangklämma	4	
	Skruv ($\frac{1}{4} \times \frac{5}{8}$ tum)	2	
	Nylonlåsmutter ($\frac{1}{4}$ tum)	2	
	Slang	1	
17	Bränslepumpsplatta	1	Montera bränslepumpen på en maskin i Dingo TX 525-serien.
	Bränslepump	1	
	Bränslefilter	1	
	Slangklämma	4	
	Skruv ($\frac{3}{8} \times 1$ tum)	2	
	Nylonlåsmutter ($\frac{3}{8}$ tum)	2	
	Självgående skruv ($\frac{1}{4} \times \frac{1}{2}$ tum)	1	
	Slang	1	

Obs: När du monterar pumpen på en maskin ska du inspektera bränsleslangen och byta ut den efter behov.

1

Förbereda maskinen

Inga delar krävs

Tillvägagångssätt

1. Parkera maskinen på en plan yta.
2. Koppla in parkeringsbromsen.
3. Stäng av motorn.
4. Sänk redskapet.
5. Låt maskinen svalna innan du monterar den här satsen.
6. Koppla loss batteriets minuskabel (-) innan du utför några reparationer.

2

Montera bränslepumpen på en maskin i Groundsmaster® 360-serien

Delar som behövs till detta steg:

1	Bränslepump
1	Bränslefilter
4	Slangklämma
1	Slang

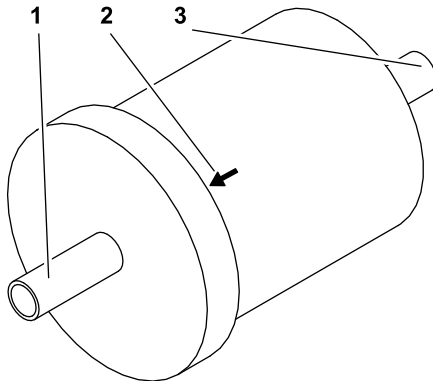
Tillvägagångssätt

Detta förfarande gäller maskiner med följande modellnummer.

Maskin	Modellnummer
Groundsmaster 360 med tvåhjulsdraft	31230
Groundsmaster 360 med fyrhjulsdraft	31223
Groundsmaster 360 med fyrhjulsdraft	31236

Använd [Figur 1](#) och [Figur 2](#) för detta förfarande.

Obs: Montera bränslefiltret med pilen pekandes mot bränslepumpen.



Figur 1

g368968

1. Utlopp mot bränslepumpen
2. Pilen pekar mot bränslepumpen
3. Inlopp

pumpen. Detta förhindrar att bränsle läcker ut när pumpen byts ut.

2. Ta bort de befintliga bränsleslangarna från bränslepumpen.
3. Ta bort den befintliga bränslepumpen från maskinen och spara fästelementen.
4. Montera den nya bränslepumpen med hjälp av det övre hålet i ramröret, det övre hålet i pumpen och befintliga fästelementen.
5. Montera en slangklämma på vattenseparatorns befintliga bränsleslang och montera den på den nya bränslepumpen. Fäst den med slangklämman.
6. Mät och kapa en slanglängd för att ansluta bränslepumpen och bränslefiltret.
7. Montera två slangklämmor på slangen.
8. Montera slangen på bränslepumpen och bränslefiltret och fäst den med de två slangklämmorna.
9. Montera en slangklämma på tankens befintliga bränsleslang och montera bränsleslangen på det nya filtret. Fäst den med slangklämman.
10. Anslut bränslepumpens kontakt till kablaget.

1. Innan du tar bort den befintliga pumpen ska du klämma åt bränsleslangen på båda sidor av

3

Montera bränslepumpen på en maskin i Groundsmaster 3280-serien

Delar som behövs till detta steg:

1	Bränslepump
1	Bränslefilter
4	Slangklämma
2	Skruv ($\frac{1}{4} \times \frac{5}{8}$ tum)
2	Nylonlåsmutter ($\frac{1}{4}$ tum)
1	Slang

Tillvägagångssätt

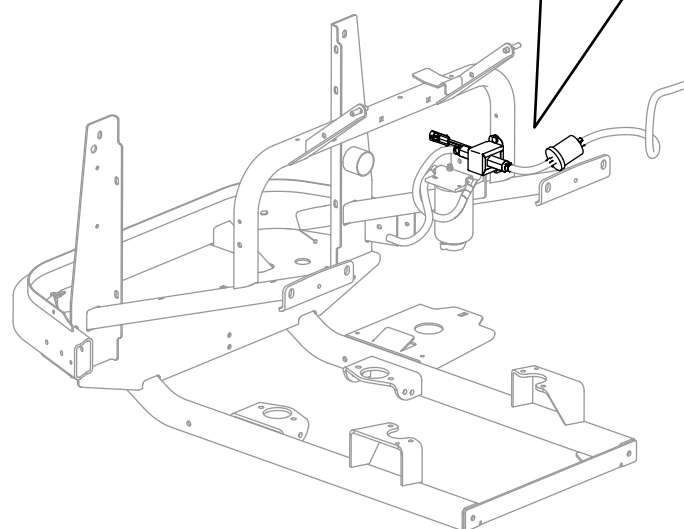
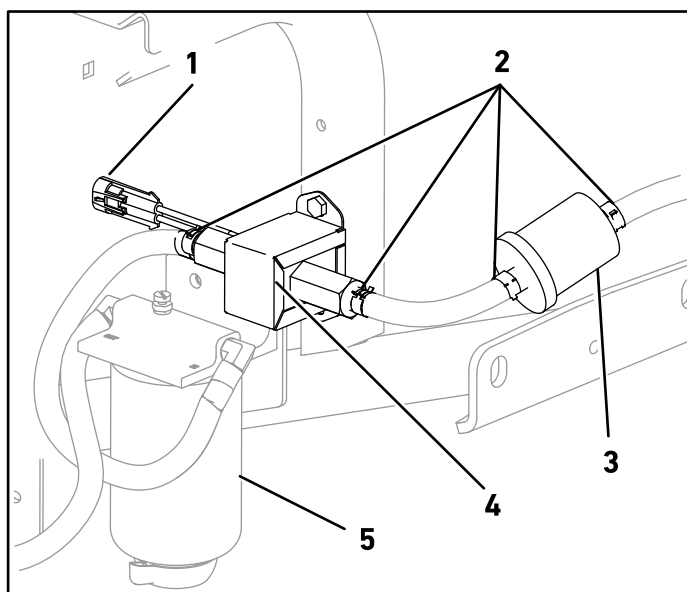
Detta förfarande gäller maskiner med följande modellnummer.

Maskin	Modellnummer
Groundsmaster 3280	30344
Groundsmaster 3280	30345

Använd [Figur 1](#) och [Figur 3](#) för detta förfarande.

Obs: Montera bränslefiltret med pilen pekandes mot bränslepumpen.

1. Innan du tar bort den befintliga pumpen ska du klämma åt bränsleslangen på båda sidor av pumpen. Detta förhindrar att bränsle läcker ut när pumpen byts ut.
2. Ta bort de befintliga bränsleslangarna från bränslepumpen.
3. Ta bort den befintliga bränslepumpen från maskinen och kassera fästelementen.
4. Montera den nya bränslepumpen på maskinramen med två skruvar ($\frac{1}{4} \times \frac{5}{8}$ tum) och två låsmuttrar ($\frac{1}{4}$ tum).
5. Montera en slangklämma på vattenseparatorns befintliga bränsleslang och montera den på den nya bränslepumpen. Fäst den med slangklämman.
6. Mät och kapa en slanglängd för att ansluta bränslepumpen och bränslefiltret.
7. Montera två slangklämmor på slangen.
8. Montera slangen på bränslepumpen och bränslefiltret och fäst den med de två slangklämmorna.

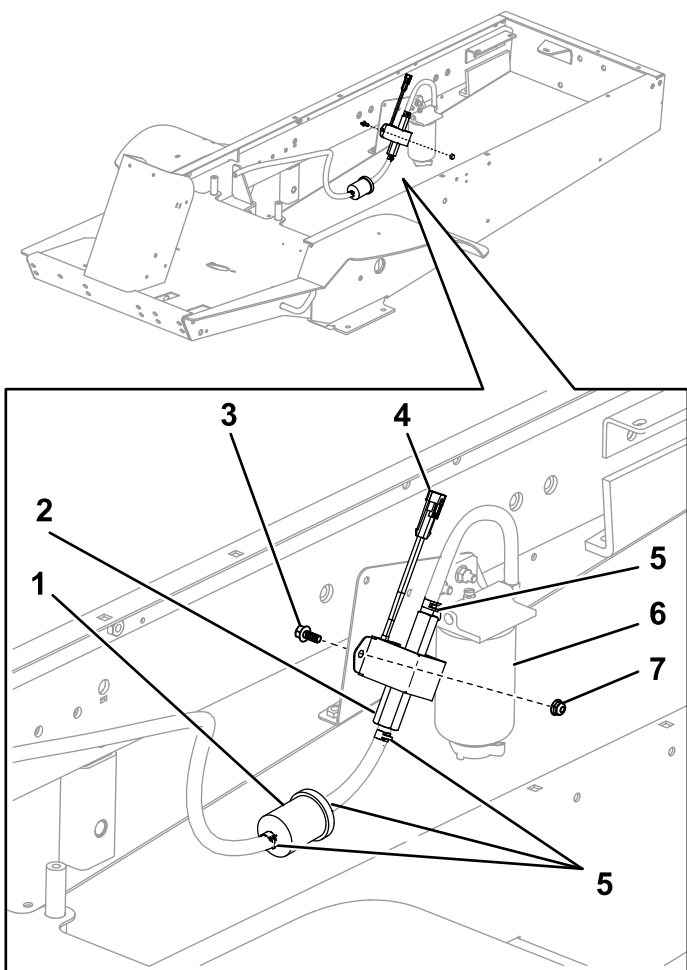


g368644

Figur 2

1. Bränslepumpens kontakt
2. Slangklämmor
3. Bränslefilter
4. Bränslepump
5. Vattenseparator

9. Montera en slangklämma på tankens befintliga bränsleslang och montera bränsleslangen på det nya filtret. Fäst den med slangklämman.
10. Anslut bränslepumpens kontakt till kablaget.



Figur 3

- | | |
|---------------------------|------------------------|
| 1. Bränslefilter | 5. Slangklämma |
| 2. Bränslepump | 6. Vattenseparator |
| 3. Skruv (1/4 x 5/8 tum) | 7. Låsmutter (1/4 tum) |
| 4. Bränslepumpens kontakt | |

4

Montera bränslepumpen på en maskin i Groundsmaster 7200- eller 7210-serien

Delar som behövs till detta steg:

1	Bränslepump
1	Bränslefilter
4	Slangklämma
1	Självgående skruv (1/4 x 1/2 tum)
1	Slang

Tillvägagångssätt

Detta förfarande gäller maskiner med följande modellnummer.

Maskin	Modellnummer
Groundsmaster 7200	30495
Groundsmaster 7200	30495TC
Groundsmaster 7210	30487TC

Använd [Figur 1](#) och [Figur 4](#) för detta förfarande.

Obs: Montera bränslefiltret med pilen pekandes mot bränslepumpen.

1. Innan du tar bort den befintliga pumpen ska du klämma åt bränsleslangen på båda sidor av pumpen. Detta förhindrar att bränsle läcker ut när pumpen byts ut.
2. Ta bort de befintliga bränsleslangarna från bränslepumpen.
3. Ta bort den befintliga bränslepumpen från maskinen och spara fästelementen.
4. Montera den nya bränslepumpen med hjälp av det nedre hålet i pumpen, det befintliga hålet i ramen och den självgående skruven (1/4 x 1/2 tum).
5. Montera en slangklämma på vattenseparatorns befintliga bränsleslang och montera den på den nya bränslepumpen. Fäst den med slangklämman.
6. Mät och kapa en slanglängd för att ansluta bränslepumpen och bränslefiltret.
7. Montera två slangklämmor på slangen.

8. Montera slangen på bränslepumpen och bränslefiltret och fäst den med de två slangklämmorna.
9. Montera en slangklämma på tankens befintliga bränsleslang och montera bränsleslangen på det nya filtret. Fäst den med slangklämman.
10. Anslut bränslepumpens kontakt till kablaget.

5

Montera bränslepumpen på en maskin i Groundsmaster 4000-serien

Delar som behövs till detta steg:

1	Bränslepump
4	Slangklämma
2	Vagnskruv ($\frac{1}{4} \times \frac{3}{4}$ tum)
2	Nylonlåsmutter ($\frac{1}{4}$ tum)
1	Slang

Tillvägagångssätt

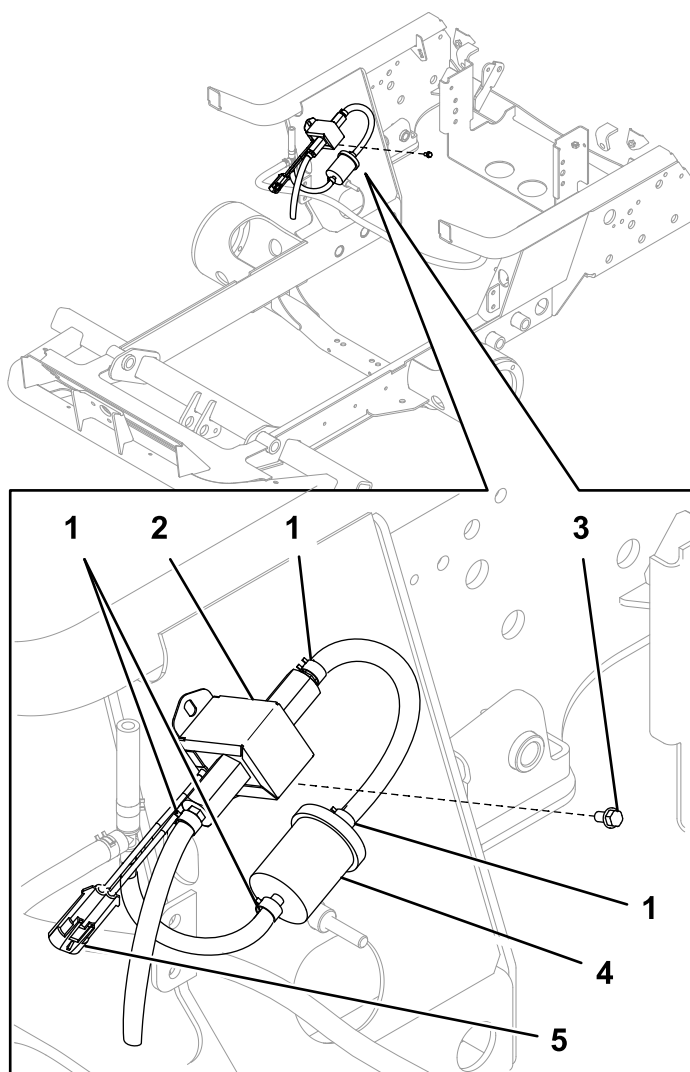
Detta förfarande gäller maskiner med följande modellnummer.

Maskin	Modellnummer
Groundsmaster 4100	30604
Groundsmaster 4000	30605
Groundsmaster 4010	30635
Groundsmaster 4110	30643

Använd [Figur 5](#) för det här förfarandet.

Obs: Montera inte filtret för den här maskinen.

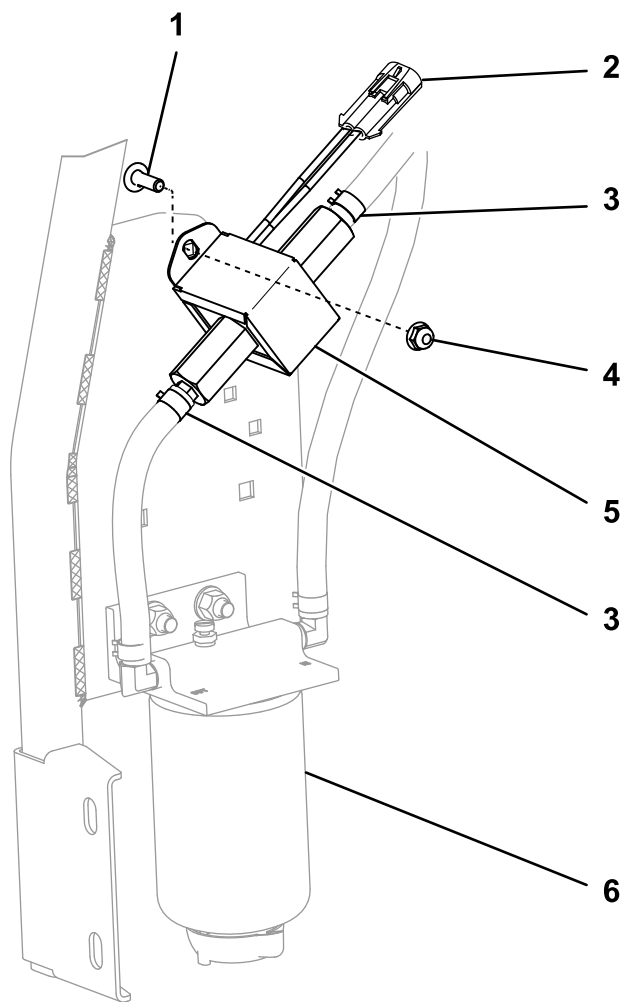
1. Kläm fast bränsleslangen som är ansluten till bränslepumpen och filtret. Detta förhindrar att bränsle läcker ut när pumpen byts ut.
2. Ta bort de befintliga bränsleslangarna från bränslepumpen.
3. Ta bort den befintliga bränslepumpen från maskinen och kassera fästelementen.
4. Montera den nya bränslepumpen med hjälp av de två vagnsskruvarna ($\frac{1}{4} \times \frac{3}{4}$ tum) och låsmuttrarna ($\frac{1}{4}$ tum).
5. Montera en slangklämma på vattenseparatorns befintliga bränsleslang och montera den på den nya bränslepumpen. Fäst den med slangklämman.
6. Montera en slangklämma på den befintliga bränsleslangen som går till motorn och montera den på den nya bränslepumpen. Fäst den med slangklämman.
7. Anslut bränslepumpens kontakt till kablaget.



Figur 4

g368647

- | | |
|--|---------------------------|
| 1. Slangklämma | 4. Bränslefilter |
| 2. Bränslepump | 5. Bränslepumpens kontakt |
| 3. Självgående skruv ($\frac{1}{4} \times \frac{1}{2}$ tum) | |



Figur 5

g368645

- | | |
|---|-----------------------------------|
| 1. Vagnsskruv ($\frac{1}{4} \times \frac{3}{4}$ tum) | 4. Låsmutter ($\frac{1}{4}$ tum) |
| 2. Bränslepumpens kontakt | 5. Bränslepump |
| 3. Slangklämma | 6. Vattenseparator |

6

Montera bränslepumpen på en maskin i Groundsmaster® 3500-serien och en maskin i Reelmaster® 3100- eller 3500-serien

Delar som behövs till detta steg:

1	Bränslepump
1	Bränslefilter
4	Slangklämma
2	Självgängande skruv ($\frac{1}{4} \times \frac{1}{2}$ tum)
1	Bränslepumpsplatta
1	Slang

Tillvägagångssätt

Detta förfarande gäller maskiner med följande modellnummer.

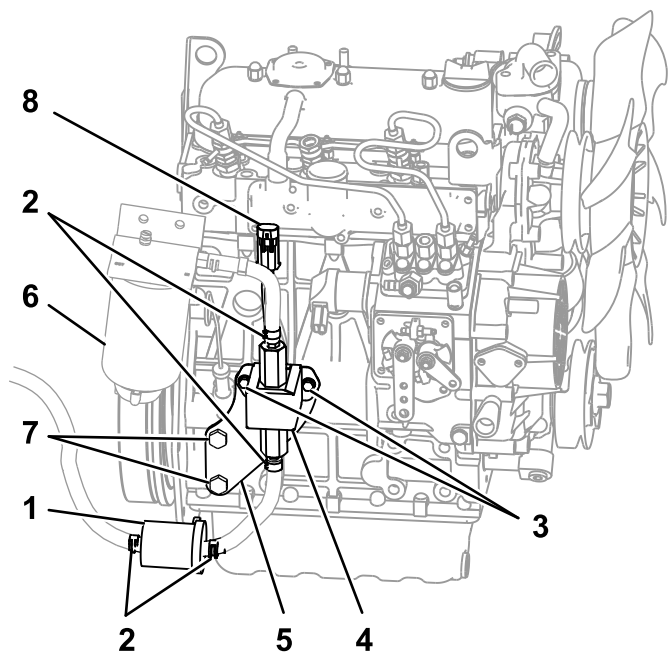
Maskin	Modellnummer
Groundsmaster 3500-D	30807
Groundsmaster 3500-D	30839
Groundsmaster 3500-D	30849
Reelmaster 3100	03170
Reelmaster 3100	03171
Reelmaster 3105	03174
Reelmaster 3550	03910
Reelmaster 3555	03820
Reelmaster 3575	03821

Använd [Figur 1](#) och [Figur 6](#) för detta förfarande.

Obs: Montera bränslefiltret med pilen pekandes mot bränslepumpen.

1. Innan du tar bort den befintliga pumpen ska du klämma åt bränsleslangen på båda sidor av pumpen. Detta förhindrar att bränsle läcker ut när pumpen byts ut.
2. Ta bort de befintliga slangarna från bränslepumpen.
3. Ta bort den befintliga bränslepumpen från maskinen och spara fästelementen.

4. Montera den nya bränslepumpen på bränslepumpsplattan med de två självgående skruvarna ($\frac{1}{4} \times \frac{1}{2}$ tum).
5. Montera den nya bränslepumpen och plattan på motorblocket med de befintliga fästelementen.
6. Montera en slangklämma på bränsleslangen som är ansluten till vattenseparatören och montera den på den nya bränslepumpen. Fäst slangen med klämman.
7. Mät och kapa en slanglängd för att ansluta bränslepumpen och bränslefiltret.
8. Montera två slangklämmor på slangen.
9. Montera slangen på bränslepumpen och bränslefiltret och fäst den med de två slangklämmorna.
10. Montera en slangklämma på tankens befintliga bränsleslang och montera bränsleslangen på det nya filtret. Fäst slangen med klämman.
11. Anslut bränslepumpens kontakt till kablaget.



Figur 6

g368643

- | | |
|--|---------------------------|
| 1. Bränslefilter | 5. Bränslepumpsplatta |
| 2. Slangklämma | 6. Vattenseparator |
| 3. Självgående skruv ($\frac{1}{4} \times \frac{1}{2}$ tum) | 7. Befintliga skruvar |
| 4. Bränslepump | 8. Bränslepumpens kontakt |

7

Montera bränslepumpen på en maskin i Groundsmaster® 4500- eller 4700-serien och en maskin i Reelmaster® 7000-serien

Delar som behövs till detta steg:

1	Bränslepump
1	Bränslefilter
4	Slangklämma
1	Slang

Tillvägagångssätt

Detta förfarande gäller maskiner med följande modellnummer och TE-modellnummer.

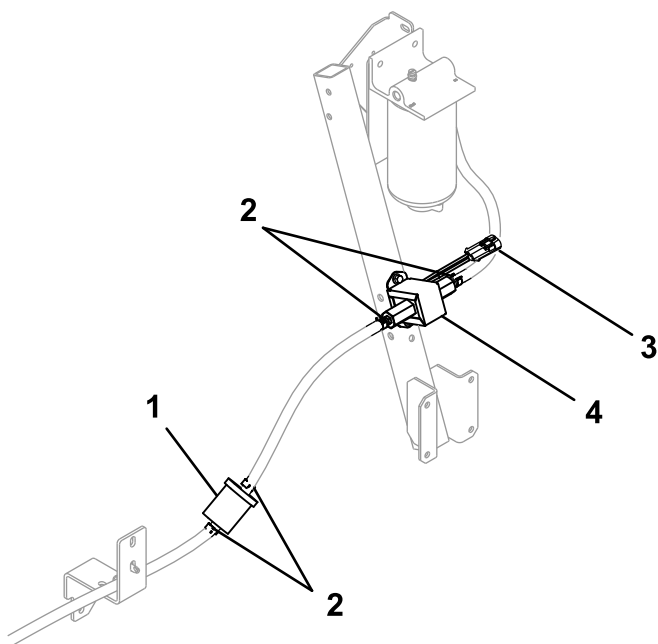
Maskin	Modellnummer
Groundsmaster 4500	30873 (TE)
Groundsmaster 4700	30874 (TE)
Groundsmaster 4500	30893 (TE)
Groundsmaster 4700	30899 (TE)
Reelmaster 7000	03781 (TE)

Använd [Figur 1](#) och [Figur 7](#) för detta förfarande.

Obs: Montera bränslefiltret med pilen pekandes mot bränslepumpen.

1. Innan du tar bort den befintliga pumpen ska du klämma åt bränsleslangen på båda sidor av pumpen. Detta förhindrar att bränsle läcker ut när pumpen byts ut.
2. Ta bort de befintliga slangarna från bränslepumpen.
3. Ta bort den befintliga bränslepumpen från maskinen och spara fästelementen.
4. För maskiner i Groundsmaster 4500- och 4700-serien monterar du den nya bränslepumpen med det övre hålet i pumpen och fäst den på ramröret med ett befintligt fästelement.
5. För maskiner i Reelmaster 7000-serien monterar du den nya bränslepumpen med båda hålen

- i pumpen och fäster den på ramröret med de befintliga fästelementen.
6. Montera en slangklämma på bränsleslangen som är ansluten till vattenseparatorn och montera den på den nya bränslepumpen. Fäst slangen med klämman.
 7. Mät och kapa en slanglängd för att ansluta bränslepumpen och bränslefiltret.
 8. Montera två slangklämmor på slangen.
 9. Montera slangen på bränslepumpen och bränslefiltret och fäst den med de två slangklämmorna.
 10. Montera en slangklämma på tankens befintliga bränsleslang och montera bränsleslangen på det nya filtret. Fäst slangen med klämman.
 11. Anslut bränslepumpens kontakt till kablaget.



Figur 7

g368646

- | | |
|------------------|---------------------------|
| 1. Bränslefilter | 3. Bränslepumpens kontakt |
| 2. Slangklämma | 4. Bränslepump |

8

Montera bränslepumpen på en maskin i Groundsmaster 4300-serien eller en maskin i Reelmaster 5000-serien

Delar som behövs till detta steg:

1	Bränslepump
1	Bränslefilter
4	Slangklämma
2	Självgängande skruv (1/4 x 1/2 tum)
1	Slang

Tillvägagångssätt

Detta förfarande gäller maskiner med följande modellnummer och TE-modellnummer.

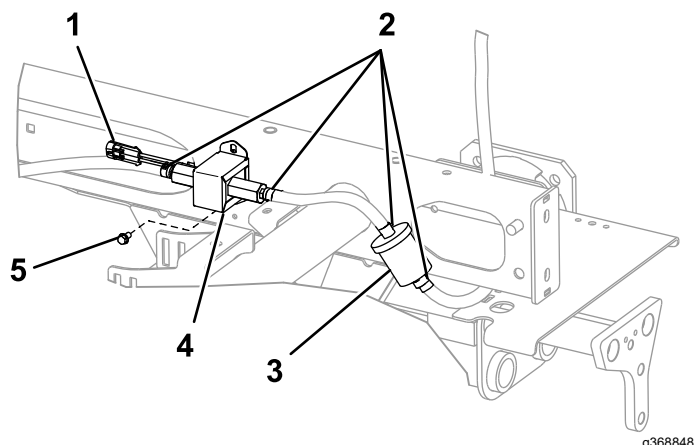
Maskin	Modellnummer
Groundsmaster 4300	30853
Reelmaster 5010-H	03674
Reelmaster 5410	03675
Reelmaster 5510	03676 (TE)
Reelmaster 5610 med fyrhjulsdraft	03678 (TE)

Använd [Figur 1](#) och [Figur 8](#) för detta förfarande.

Obs: Montera bränslefiltret med pilen pekandes mot bränslepumpen.

1. Innan du tar bort den befintliga pumpen ska du klämma åt bränsleslangen på båda sidor av pumpen. Detta förhindrar att bränsle läcker ut när pumpen byts ut.
2. Ta bort de befintliga slangarna från bränslepumpen.
3. Ta bort den befintliga bränslepumpen från maskinen och kassera fästelementen.
4. Montera den nya bränslepumpen i det befintliga hålet på ramen med de två självgängande skruvarna (1/4 x 1/2 tum).
5. Montera en slangklämma på bränsleslangen som är ansluten till motorn och montera den på den nya bränslepumpen. Fäst slangen med klämman.

6. Mät och kapa en slanglängd för att ansluta bränslepumpen och bränslefiltret.
7. Montera två slangklämmor på slangen.
8. Montera slangen på bränslepumpen och bränslefiltret och fäst den med de två slangklämmorna.
9. Montera en slangklämma på tankens befintliga bränsleslang och montera bränsleslangen på det nya filtret. Fäst slangen med klämman.
10. Anslut bränslepumpens kontakt till kablaget.



Figur 8

- | | |
|---------------------------|--|
| 1. Bränslepumpens kontakt | 4. Bränslepump |
| 2. Slangklämma | 5. Självgängande skruv ($\frac{1}{4} \times \frac{1}{2}$ tum) |
| 3. Bränslefilter | |

9

Montera bränslepumpen på en maskin i Reelmaster 6700-serien

Delar som behövs till detta steg:

1	Bränslepump
1	Bränslefilter
4	Slangklämma
2	Skruv ($\frac{1}{4} \times \frac{5}{8}$ tum)
2	Nylonlåsmutter ($\frac{1}{4}$ tum)
1	Slang

Tillvägagångssätt

Detta förfarande gäller maskiner med följande modellnummer.

Maskin	Modellnummer
Reelmaster 6700	03813

Använd [Figur 1](#) och [Figur 9](#) för detta förfarande.

Obs: Montera bränslefiltret med pilen pekandes mot bränslepumpen.

1. Innan du tar bort den befintliga pumpen ska du klämma åt bränsleslangen på båda sidor av pumpen. Detta förhindrar att bränsle läcker ut när pumpen byts ut.
2. Ta bort de befintliga bränsleslangarna från bränslepumpen.
3. Ta bort den befintliga bränslepumpen från maskinen och spara fästelementen.
4. Montera den nya bränslepumpen i den befintliga skåran i plattan med två skruvar ($\frac{1}{4} \times \frac{5}{8}$ tum) och två låsmuttrar ($\frac{1}{4}$ tum).
5. Montera en slangklämma på den befintliga bränsleslangen som är ansluten till motorn och montera den på den nya bränslepumpen. Fäst slangen med klämman.
6. Montera en slangklämma på bränsleslangen som är ansluten till vattenseparatorn och montera den på den nya bränslepumpen.
7. Mät och kapa en slanglängd för att ansluta bränslepumpen och bränslefiltret.
8. Montera två slangklämmor på slangen.

10

Montera bränslepumpen på en maskin i Multi Pro® 5800-serien

Delar som behövs till detta steg:

1	Bränslepump
1	Bränslefilter
4	Slangklämma
1	Distansbricka
1	Slang

Tillvägagångssätt

Detta förfarande gäller maskiner med följande modellnummer.

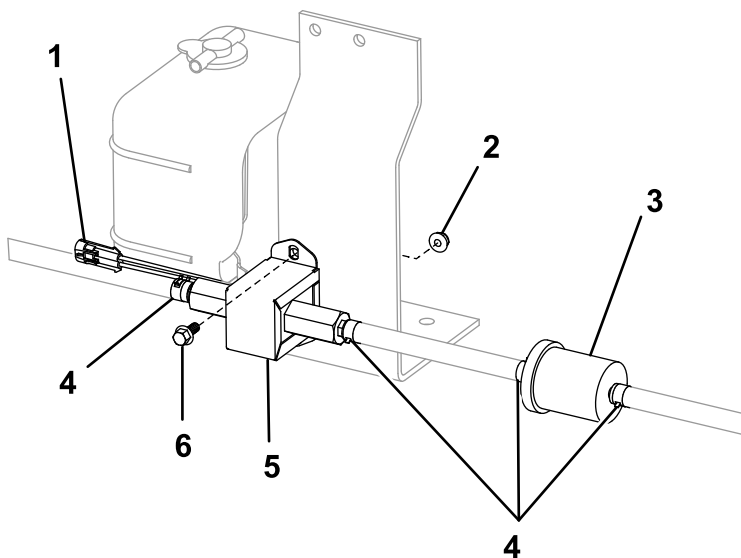
Maskin	Modellnummer
Multi Pro 5800	41393

Använd [Figur 1](#) och [Figur 10](#) för detta förfarande.

Obs: Montera bränslefiltret med pilen pekandes mot bränslepumpen.

1. Innan du tar bort den befintliga pumpen ska du klämma åt bränsleslangen på båda sidor av pumpen. Detta förhindrar att bränsle läcker ut när pumpen byts ut.
2. Ta bort de befintliga bränsleslangarna från bränslepumpen.
3. Ta bort den befintliga bränslepumpen från maskinen och spara fästelementen.
4. Montera den nya bränslepumpen med hjälp av det övre hålet, den befintliga skåran i ramplattan och det befintliga fästelementen med den nya distansbrickan.
5. Montera en slangklämma på vattenseparatorns befintliga bränsleslang och montera den på den nya bränslepumpen. Fäst den med slangklämman.
6. Mät och kapa en slanglängd för att ansluta bränslepumpen och bränslefiltret.
7. Montera två slangklämmor på slangen.
8. Montera slangen på bränslepumpen och bränslefiltret och fäst den med de två slangklämmorna.

9. Montera slangen på bränslepumpen och bränslefiltret och fäst den med de två slangklämmorna.
10. Montera en slangklämma på tankens befintliga bränsleslang och montera bränsleslangen på det nya filtret. Fäst slangen med klämman.
11. Anslut bränslepumpens kontakt till kablaget.



Figur 9

g368859

- | | |
|---------------------------|----------------------|
| 1. Bränslepumpens kontakt | 4. Slangklämma |
| 2. Låsmutter (¼ tum) | 5. Bränslepump |
| 3. Bränslefilter | 6. Skruv (¼ x ⅝ tum) |

11

Montera bränslepumpen på en maskin i Workman® MDX-D-serien

Delar som behövs till detta steg:

1	Bränslepump
1	Bränslefilter
4	Slangklämma
2	Skruv ($\frac{1}{4} \times \frac{5}{8}$ tum)
2	Nylonlåsmutter ($\frac{1}{4}$ tum)
1	Slang

Tillvägagångssätt

Detta förfarande gäller maskiner med följande modellnummer.

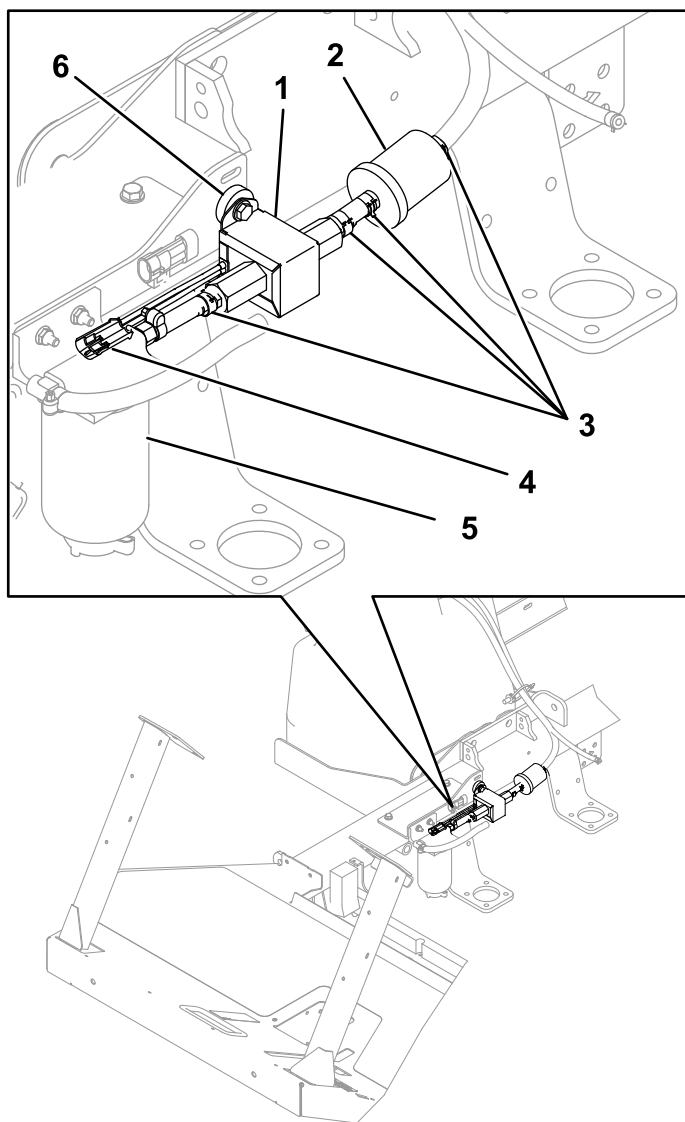
Maskin	Modellnummer
MDX-D	07236
MDX-D	07236TC

Använd [Figur 1](#), [Figur 11](#) och [Figur 12](#) för det här förfarandet.

Obs: Montera bränslefiltret med pilen pekandes mot bränslepumpen.

1. För att få åtkomst till bränslepumpen tar du bort sätessockeln, tar bort tankremmen och skjuter på tanken för att få åtkomst till pumpen.
2. Innan du tar bort den befintliga pumpen ska du klämma åt bränsleslangen på båda sidor av pumpen. Detta förhindrar att bränsle läcker ut när pumpen byts ut.
3. Ta bort de befintliga bränsleslangarna från bränslepumpen.
4. Ta bort den befintliga bränslepumpen och monteringskummet från maskinen och kassera fästelementen.
5. Leta reda på, markera och borra två hål ($\frac{9}{32}$ tum) i de bakre plattorna på ramen enligt [Figur 11](#).

9. Montera en slangklämma på tankens befintliga bränsleslang och montera bränsleslangen på det nya filtret. Fäst den med slangklämman.
10. Anslut bränslepumpens kontakt till kablaget.



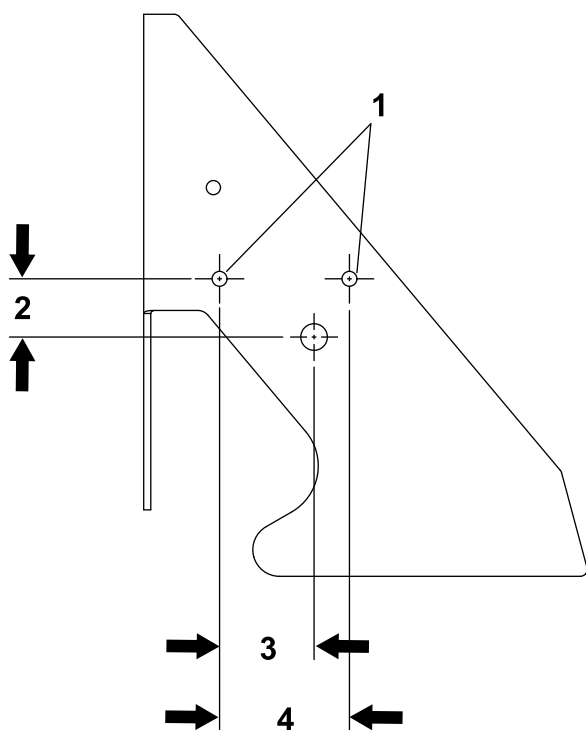
Figur 10

- | | |
|------------------|---------------------------|
| 1. Bränslepump | 4. Bränslepumpens kontakt |
| 2. Bränslefilter | 5. Vattenseparator |
| 3. Slangklämma | 6. Distansbricka |

⚠ VARNING

Borrning utan skyddsglasögon kan resultera i att partiklar hamnar i ögonen och skadar ögonen.

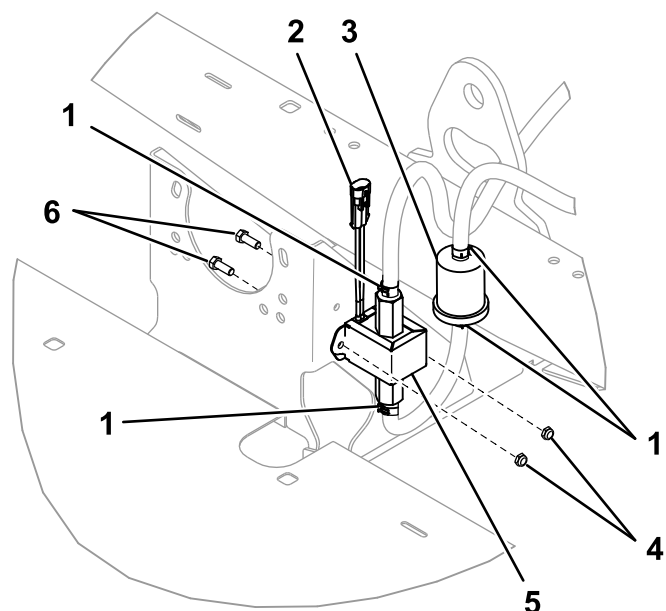
Använd alltid ögonskydd när du borrar.



Figur 11

g368817

- | | |
|--------------------|------------|
| 1. Hål på 9/32 tum | 3. 44,5 mm |
| 2. 28,6 mm | 4. 63,5 mm |



Figur 12

g368861

- | | |
|---------------------------|--------------------------|
| 1. Slangklämma | 4. Låsmutter (1/4 tum) |
| 2. Bränslepumpens kontakt | 5. Bränslepump |
| 3. Bränslefilter | 6. Skruv (1/4 x 5/8 tum) |

- Använd de nya hålen och montera den nya bränslepumpen med två skruvar (1/4 x 5/8 tum) och två låsmuttrar (1/4 tum).
- Montera en slangklämma på den befintliga bränsleslangen och montera den på den nya bränslepumpen.
- Mät och kapa en slanglängd för att ansluta bränslepumpen och bränslefiltret.
- Montera två slangklämmor på slangen.
- Montera slangen på bränslepumpen och bränslefiltret och fäst den med två slangklämmor.
- Montera en slangklämma på tankens befintliga bränsleslang och montera bränsleslangen på det nya filtret. Fäst slangen med klämman.
- Anslut bränslepumpens kontakt till kablaget.

12

Montera bränslepumpen på en maskin i Workman HDX-D-serien

Delar som behövs till detta steg:

1	Bränslepumpsfäste
1	Bränslepump
1	Bränslefilter
4	Slangklämma
2	Skruv (1/4 x 5/8 tum)
2	Nylonlåsmutter (1/4 tum)
1	Skruv (M8 x 20 mm)
1	Slang

Tillvägagångssätt

Detta förfarande gäller maskiner med följande modellnummer.

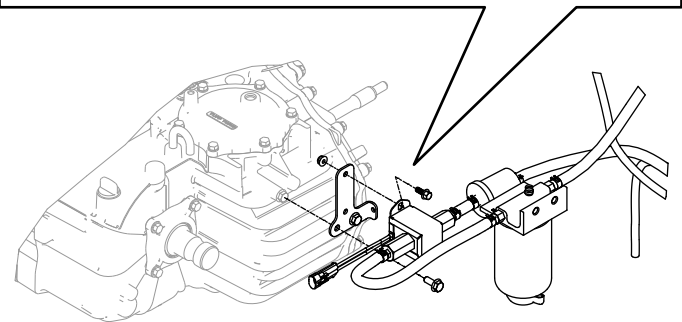
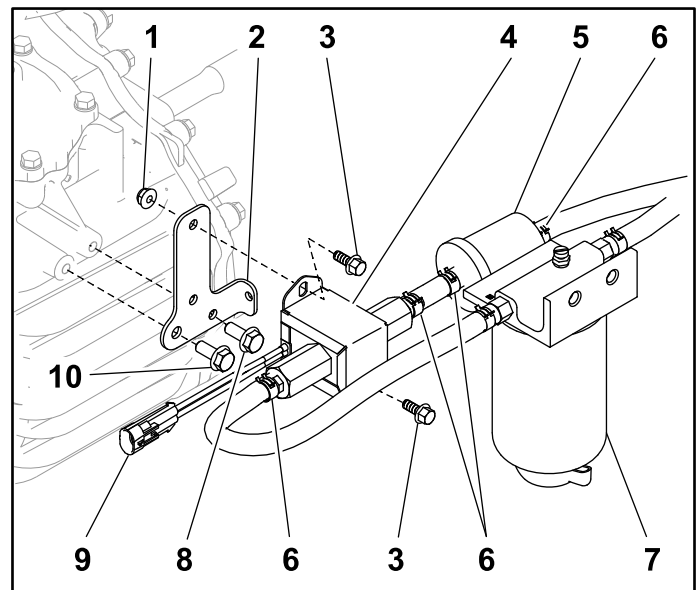
Maskin	Modellnummer
HDX-D	07379
HDX-D	07385
HDX-D	07385TC
HDX-D med fyrhjulsdrift	07387
HDX-D med fyrhjulsdrift	07387TC

Använd [Figur 1](#) och [Figur 13](#) för detta förfarande.

Obs: Montera bränslefiltret med pilen pekandes mot bränslepumpen.

1. Innan du tar bort den befintliga pumpen ska du klämma åt bränsleslangen på båda sidor av pumpen. Detta förhindrar att bränsle läcker ut när pumpen byts ut.
2. Ta bort de befintliga bränsleslangarna från bränslepumpen.
3. Ta bort den befintliga bränslepumpen och monteringsfästet från maskinen och behåll fästelementen.
4. Montera den nya bränslepumpen på det nya bränslepumpsfästet med två skruvar (1/4 x 5/8 tum) och två låsmuttrar (1/4 tum).
5. Montera pumpen och fästet på motorn med en befintlig skruv och en ny skruv (M8 x 20 mm).

6. Montera en slangklämma på vattenseparatorns befintliga bränsleslang och montera den på den nya bränslepumpen. Fäst den med slangklämman.
7. Mät och kapa en slanglängd för att ansluta bränslepumpen och bränslefiltret.
8. Montera två slangklämmor på slangen.
9. Montera slangen på bränslepumpen och bränslefiltret och fäst den med två slangklämmor.
10. Montera en slangklämma på tankens befintliga bränsleslang och montera bränsleslangen på det nya filtret. Fäst den med slangklämman.
11. Anslut bränslepumpens kontakt till kablaget.



g368844

Figur 13

- | | |
|--------------------------|---------------------------|
| 1. Låsmutter (1/4 tum) | 6. Slangklämma |
| 2. Bränslepumpsfäste | 7. Vattenseparator |
| 3. Skruv (1/4 x 5/8 tum) | 8. Befintlig skruv |
| 4. Bränslepump | 9. Bränslepumpens kontakt |
| 5. Bränslefilter | 10. Skruv (M8 x 20 mm) |

13

Montera bränslepumpen på en maskin i Z Master-serien

Delar som behövs till detta steg:

1	Bränslepumpsfäste
1	Bränslepump
1	Bränslefilter
4	Slangklämma
2	Skruv ($\frac{1}{4} \times \frac{5}{8}$ tum)
2	Nylonlåsmutter ($\frac{1}{4}$ tum)
1	Slang

Tillvägagångssätt

Detta förfarande gäller maskiner med följande modellnummer.

Maskin	Modellnummer
Z Master 7000, klippenhet på 52 tum	72266
Z Master 7000, klippenhet på 60 tum	72267
Z Master 7000, klippenhet på 72 tum	72274
Z Master 7000, klippenhet på 132 cm	72264TE
Z Master 7000, klippenhet på 152 cm	72265TE
Z Master 7000, klippenhet på 132 cm	72279TE
Z Master 7000, klippenhet på 72 tum	74274
Z Master Z595, klippenhet på 72 tum	74274CP
Z Master 7000, klippenhet på 60 tum	74267
Z Master 580D, klippenhet på 60 tum	74267CP
Z Master 7000, klippenhet på 52 tum	74266
Z Master 580D, klippenhet på 52 tum	74266CP
Z Master 7000, klippenhet på 132 cm	74279TE

Z Master 7000, klippenhet på 152 cm	74265TE
Z Master 7000, klippenhet på 132 cm	74264TE

Använd [Figur 1](#), [Figur 14](#), [Figur 15](#), och [Figur 16](#) för det här förfarandet.

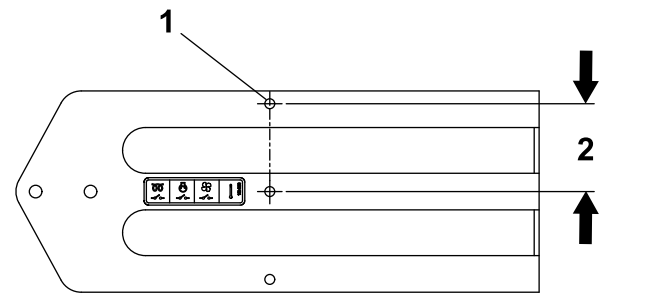
Obs: Montera bränslefiltret med pilen pekandes mot bränslepumpen.

1. Innan du tar bort den befintliga pumpen ska du klämma åt bränsleslangen på båda sidor av pumpen. Detta förhindrar att bränsle läcker ut när pumpen byts ut.
2. Ta bort de befintliga bränsleslangarna från bränslepumpen.
3. Ta bort den befintliga bränslepumpen från maskinen och kassera fästelementen.
4. Endast för internationella maskiner. Lokalisera, markera och borra ett hål ($9/32$ tum) i skyddet enligt [Figur 14](#) och [Figur 16](#).

⚠ VARNING

Borrning utan skyddsglasögon kan resultera i att partiklar hamnar i ögonen och skadar ögonen.

Använd alltid ögonskydd när du borrar.

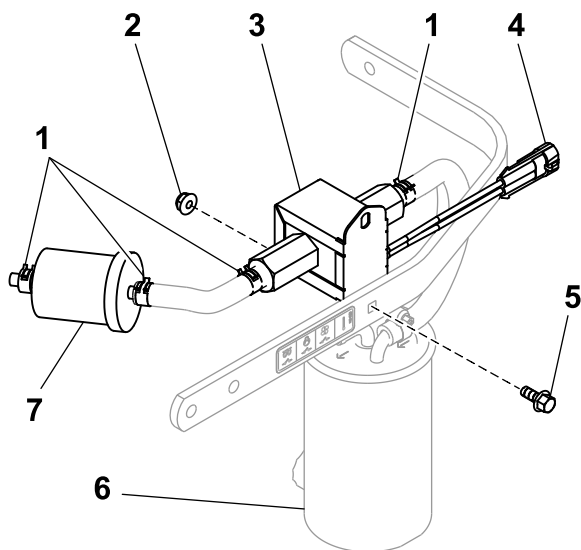


Figur 14

1. Hål på $9/32$ tum
2. 63,5 mm

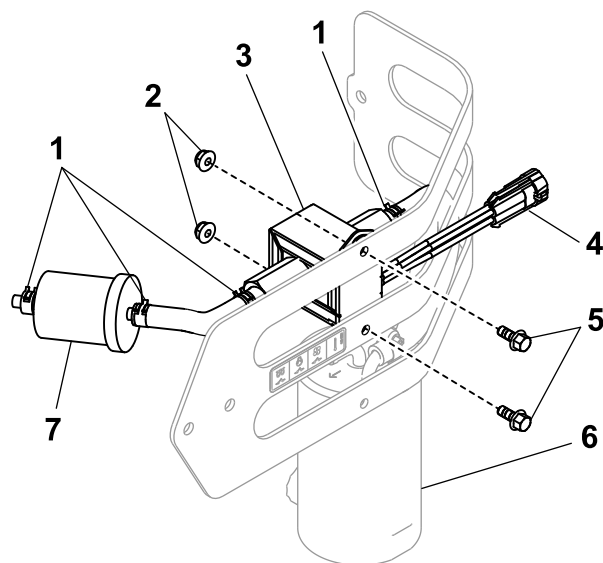
5. På amerikanska maskiner ska den nya bränslepumpen installeras med hjälp av det nedre hålet i pumpen med en skruv ($\frac{1}{4} \times \frac{5}{8}$ tum) och en låsmutter ($\frac{1}{4}$ tum). Se [Figur 15](#). Endast en mutter och skruv används för amerikanska maskiner.
6. På internationella maskiner ska du montera den nya bränslepumpen med hjälp av båda hålen i pumpen och fästa den med två skruvar ($\frac{1}{4} \times \frac{5}{8}$ tum) och två låsmuttrar ($\frac{1}{4}$ tum). Se [Figur 16](#).
7. Montera en slangklämma på vattenseparatorns befintliga bränsleslang och montera den på den nya bränslepumpen. Fäst den med slangklämman.

8. Mät och kapa en slanglängd för att ansluta bränslepumpen och bränslefiltret.
9. Montera två slangklämmor på slangen.
10. Montera slangen på bränslepumpen och bränslefiltret och fäst den med två slangklämmor.
11. Montera en slangklämma på tankens befintliga bränsleslang och montera bränsleslangen på det nya filtret. Fäst den med slangklämman.
12. Anslut bränslepumpens kontakt till kablaget.



Figur 15
Amerikanska maskiner

1. Slangklämma
2. Låsmutter (¼ tum)
3. Bränslepump
4. Bränslepumpens kontakt
5. Skruv (¼ x 5/8 tum)
6. Vattenseparator
7. Bränslefilter



Figur 16
Internationella maskiner

1. Slangklämma
2. Låsmutter (¼ tum)
3. Bränslepump
4. Bränslepumpens kontakt
5. Skruv (¼ x 5/8 tum)
6. Vattenseparator
7. Bränslefilter

14

Montera bränslepumpen på en maskin i Greensmaster GR3250-serien

Delar som behövs till detta steg:

1	Bränslepumpsfäste
1	Bränslepump
1	Bränslefilter
4	Slangklämma
1	Skruv (¼ x 5/8 tum)
1	Nylonlåsmutter (¼ tum)
1	Slang

Tillvägagångssätt

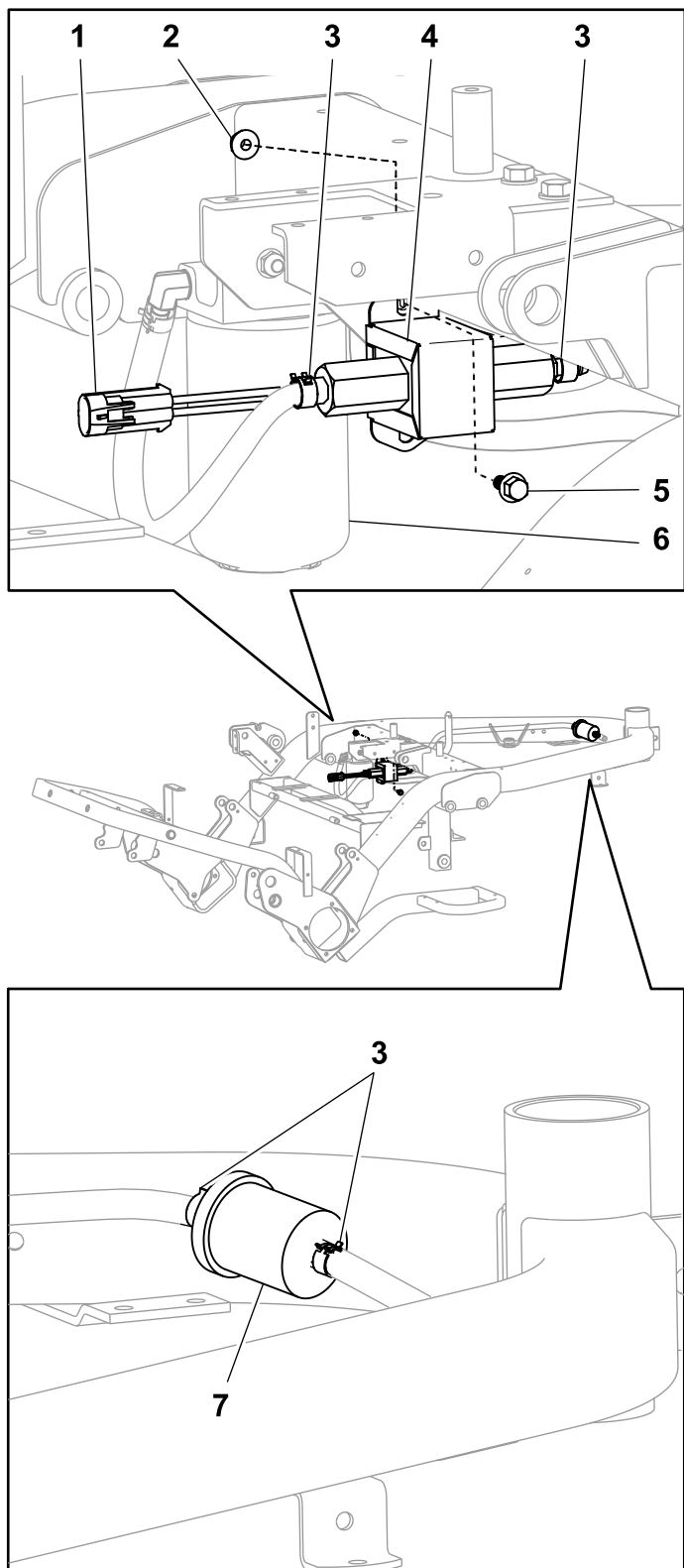
Detta förfarande gäller maskiner med följande modellnummer.

Maskin	Modellnummer
Greensmaster GR3250	04384

Använd **Figur 1** och **Figur 17** för detta förfarande.

Obs: Montera bränslefiltret med pilen pekandes mot bränslepumpen.

1. Innan du tar bort den befintliga pumpen ska du klämma åt bränsleslangen på båda sidor av pumpen. Detta förhindrar att bränsle läcker ut när pumpen byts ut.
2. Ta bort de befintliga bränsleslangarna från bränslepumpen.
3. Ta bort den befintliga bränslepumpen och kassera fästelementen.
4. Montera den nya bränslepumpen med hjälp av pumpens övre hål och det nedre hålet i ramplattan.
5. Fäst pumpen med en skruv ($\frac{1}{4} \times \frac{5}{8}$ tum) och låsmutter ($\frac{1}{4}$ tum).
6. Montera en slangklämma på vattenseparatorns befintliga bränsleslang och montera den på den nya bränslepumpen. Fäst den med slangklämman.
7. Mät och kapa en slanglängd för att ansluta bränslepumpen och bränslefiltret.
8. Montera två slangklämmor på slangen.
9. Montera slangen på bränslepumpen och bränslefiltret och fäst den med de två slangklämmorna.
10. Montera en slangklämma på tankens befintliga bränsleslang och montera bränsleslangen på det nya filtret. Fäst den med slangklämman.
11. Anslut bränslepumpens kontakt till kablaget.



Figur 17

- | | |
|-----------------------------------|--|
| 1. Bränslepumpens kontakt | 5. Skruv ($\frac{1}{4} \times \frac{5}{8}$ tum) |
| 2. Låsmutter ($\frac{1}{4}$ tum) | 6. Vattenseparator |
| 3. Slangklämma | 7. Bränslefilter |
| 4. Bränslepump | |

15

Montera bränslepumpen på en maskin i Greensmaster GR3400- och GR3420-serien

Delar som behövs till detta steg:

1	Bränslepumpsplatta
1	Bränslepump
1	Bränslefilter
4	Slangklämma
2	Skruv (1/4 x 5/8 tum)
2	Nylonlåsmutter (1/4 tum)
1	Slang

Tillvägagångssätt

Detta förfarande gäller maskiner med följande modellnummer.

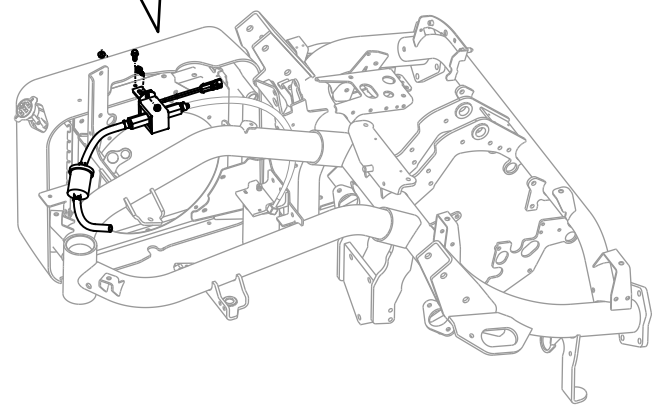
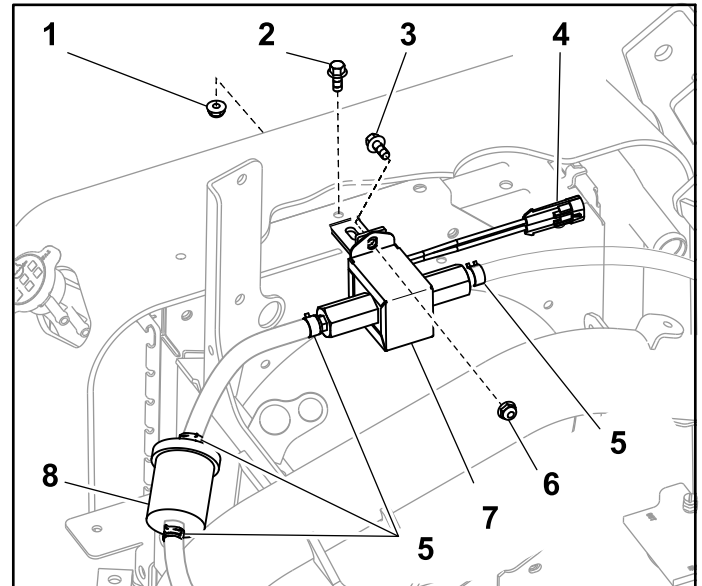
Maskin	Modellnummer
Greensmaster GR3400	04520
Greensmaster GR3420	04540

Använd [Figur 1](#) och [Figur 18](#) för detta förfarande.

Obs: Montera bränslefiltret med pilen pekandes mot bränslepumpen.

1. Innan du tar bort den befintliga pumpen ska du klämma åt bränsleslangen på båda sidor av pumpen. Detta förhindrar att bränsle läcker ut när pumpen byts ut.
2. Ta bort de befintliga bränsleslangarna från bränslepumpen.
3. Ta bort den befintliga bränslepumpen och fästet från kylaren och kassera fästelementen.
4. Montera den nya pumpplattan på kylaren med en skruv (1/4 x 5/8 tum) och en låsmutter (1/4 tum).
5. Montera den nya bränslepumpen på den nya plattan med hjälp av pumpens övre hål med en skruv (1/4 x 5/8 tum) och en låsmutter (1/4 tum).
6. Montera en slangklämma på vattenseparatorns befintliga bränsleslang och montera den på den nya bränslepumpen. Fäst den med slangklämman.

7. Mät och kapa en slanglängd för att ansluta bränslepumpen och bränslefiltret.
8. Montera två slangklämmor på slangen.
9. Montera slangen på bränslepumpen och bränslefiltret och fäst den med de två slangklämmorna.
10. Montera en slangklämma på tankens befintliga bränsleslang och montera bränsleslangen på det nya filtret. Fäst den med slangklämman.
11. Anslut bränslepumpens kontakt till kablaget.



Figur 18

- | | |
|---------------------------|--------------------|
| 1. Låsmutter (1/4 tum) | 6. |
| 2. Skruv (1/4 x 5/8 tum) | 7. Bränslepump |
| 3. | 8. Bränslefilter |
| 4. Bränslepumpens kontakt | 9. Vattenseparator |
| 5. Slangklämma | |

g368980

16

Montera bränslepumpen på en maskin i Dingo® TX 1000-serien

Delar som behövs till detta steg:

1	Bränslepump
1	Bränslefilter
4	Slangklämma
2	Skruv (¼ x ½ tum)
2	Nylonläsmutter (¼ tum)
1	Slang

Tillvägagångssätt

Detta förfarande gäller maskiner med följande modellnummer.

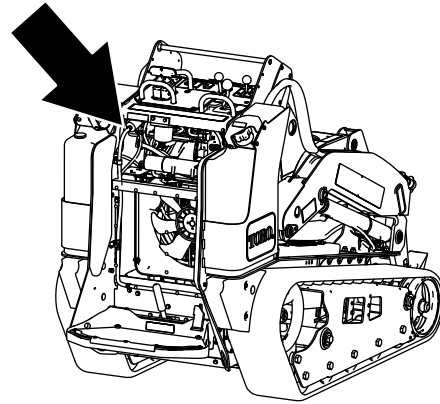
Maskin	Modellnummer
Dingo TX 1000	22327
Dingo TX 1000	22327 G
Dingo TX 1000	22327HD
Dingo TX 1000	22328
Dingo TX 1000	22328HD

Använd [Figur 1](#), [Figur 19](#) och [Figur 20](#) för det här förfarandet.

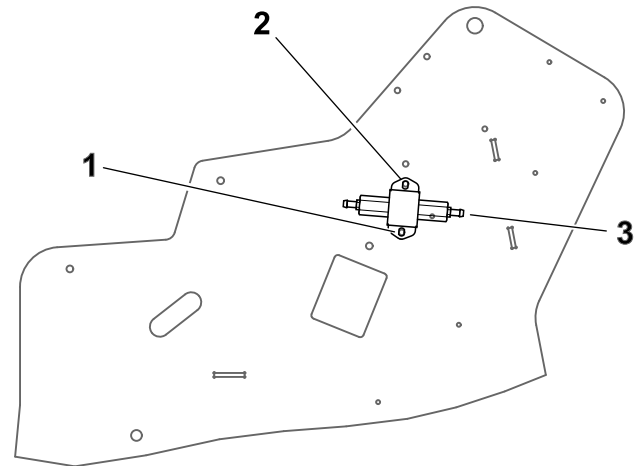
Obs: Montera bränslefiltret med pilen pekandes mot bränslepumpen.

1. Ta bort slangklämmorna och de befintliga bränsleslangarna från bränslepumpen.
2. Ta bort den befintliga bränslepumpen från maskinen och kassera fästelementen.

3. Använd den nya bränslepumpen som mall och rikta in pumpens övre hål mot det nedre befintliga hålet i ramen. Markera platsen för pumpens nedre hål.



g369878



g381740

Figur 19

1. Borra ett hål på cirka 7 mm
2. Befintligt hål
3. Ny bränslepump här.

4. Ta bort pumpen och borra ett hål (cirka 7 mm) på den markerade platsen.

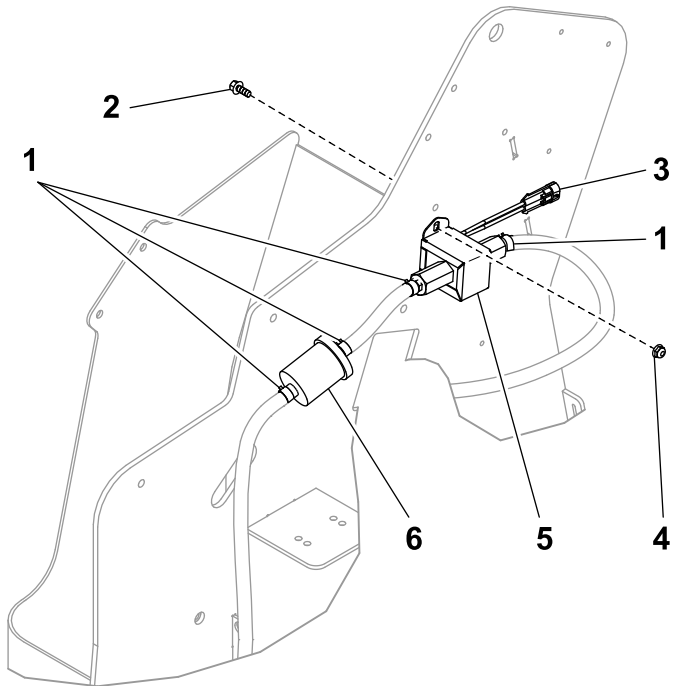
Viktigt: Se till så att inga kablar eller slangar skadas inuti ramen.

⚠ VARNING

Borrning utan skyddsglasögon kan resultera i att partiklar hamnar i ögonen och skadar ögonen.

Använd alltid ögonskydd när du borrar.

5. Montera den nya bränslepumpen med två skruvar ($\frac{1}{4} \times \frac{5}{8}$ tum) och två låsmutterar ($\frac{1}{4}$ tum) enligt [Figur 20](#).



Figur 20

g369030

- | | |
|--|-----------------------------------|
| 1. Slangklämma | 4. Låsmutter ($\frac{1}{4}$ tum) |
| 2. Skruv ($\frac{1}{4} \times \frac{5}{8}$ tum) | 5. Bränslepump |
| 3. Bränslepumpens kontakt | 6. Bränslefilter |

6. Montera en slangklämma på den befintliga bränsleslangen från motorn och montera den på den nya bränslepumpen. Fäst den med slangklämman.
7. Ta bort det befintliga bränslefiltret.
8. Montera en slangklämma på tankens befintliga bränsleslang och montera bränsleslangen på det nya filtret. Fäst den med slangklämman.
9. Mät och kapa en slanglängd för att ansluta bränslepumpen och bränslefiltret.
10. Sätt fast en slangklämma på vardera änden av slangen.
11. Använd den nya slangen för att flytta den befintliga slangen från bränslepumpen till bränslefiltret och fäst den med de två slangklämmorna.
12. Anslut bränslepumpens kontakt till kablaget.

17

Montera bränslepumpen på en maskin i Dingo TX 525-serien

Delar som behövs till detta steg:

1	Bränslepumpsplatta
1	Bränslepump
1	Bränslefilter
4	Slangklämma
2	Skruv ($\frac{3}{8} \times 1$ tum)
2	Nylonlåsmutter ($\frac{3}{8}$ tum)
1	Självgängande skruv ($\frac{1}{4} \times \frac{1}{2}$ tum)
1	Slang

Tillvägagångssätt

Detta förfarande gäller maskiner med följande modellnummer.

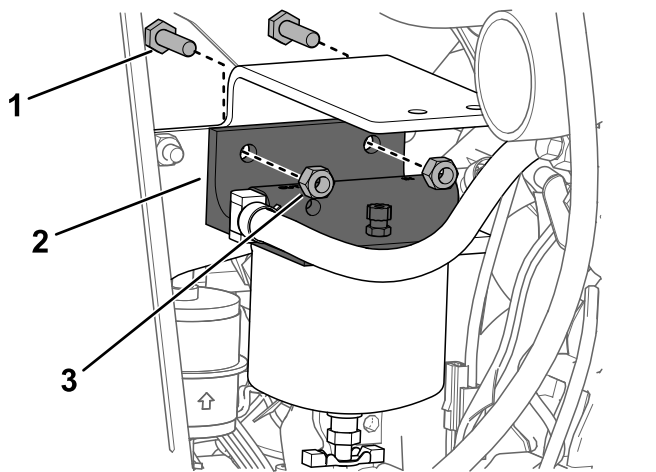
Maskin	Modellnummer
Dingo TX 525	22323
Dingo TX 525	22323G
Dingo TX 525	22324

Använd [Figur 1](#) och [Figur 21](#) under [Figur 25](#) denna process.

Obs: Montera bränslefiltret med pilen pekandes mot bränslepumpen.

1. Ta bort slangklämmorna och de befintliga bränsleslangarna från bränslepumpen.
2. Dra bort den befintliga bränslepumpen från plattan och kassera fästelementen.

3. Ta bort bränslefilterets fästplåt från plattan. Spara fästelementen.

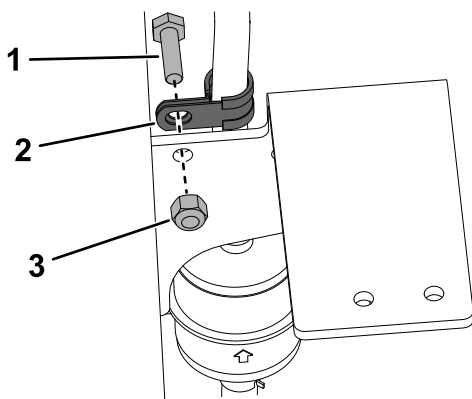


Figur 21

g382243

1. Skruv – $\frac{1}{4} \times \frac{7}{8}$ tum (2)
2. Bränslefilterets fästplåt
3. Mutter – $\frac{1}{4}$ tum (2)

4. Lossa R-klämman från plattan och slangarna. Spara fästelementen.

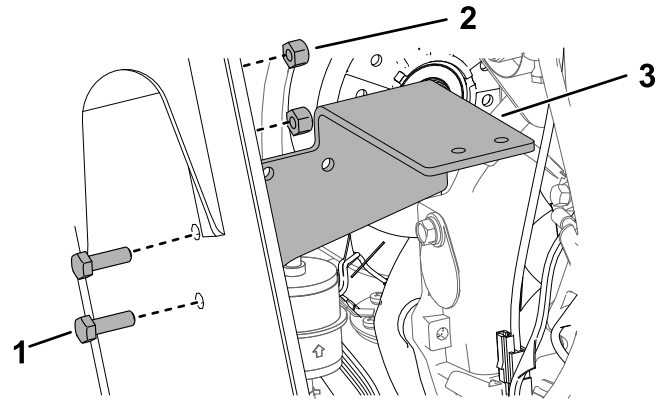


Figur 22

g382244

1. Skruv – $\frac{1}{4} \times \frac{7}{8}$ tum
2. R-klämma
3. Mutter – $\frac{1}{4}$ tum

5. Avlägsna plattan och spara fästelementen.



Figur 23

g381855

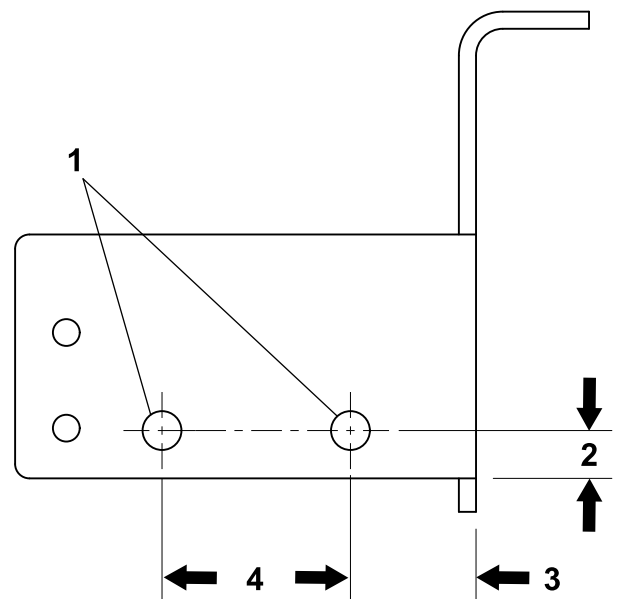
1. Skruv – $\frac{5}{16} \times 1$ tum (2)
2. Mutter – $\frac{5}{16}$ tum (2)
3. Plåt

6. Lokalisera, markera och borra två hål ($\frac{13}{32}$ tum) i plattan enligt Figur 24.

⚠ VARNING

Borrning utan skyddsglasögon kan resultera i att partiklar hamnar i ögonen och skadar ögonen.

Använd alltid ögonskydd när du borrar.

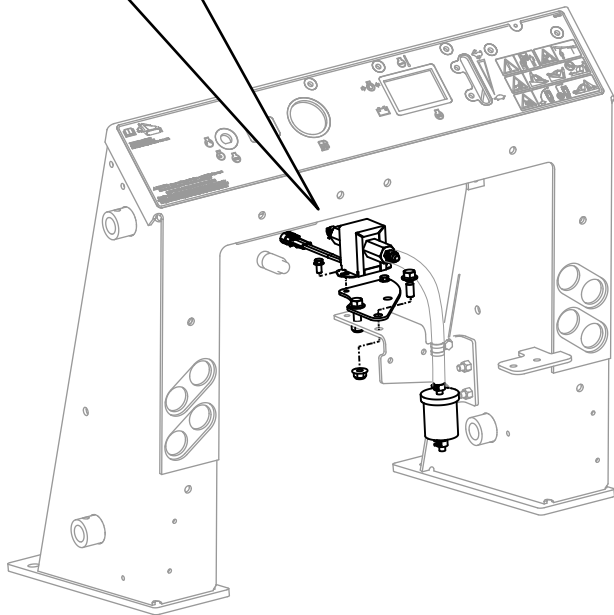
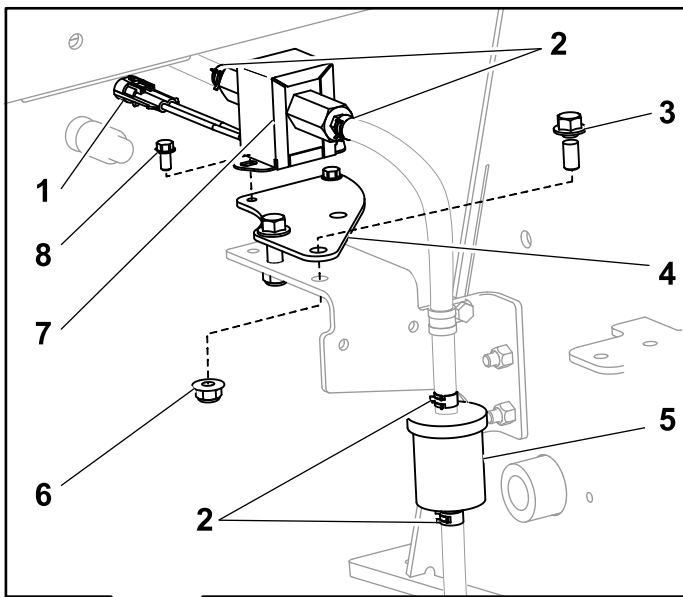


Figur 24

g369032

1. Hål på $\frac{13}{32}$ tum
2. 13 mm
3. 33 mm
4. 51 mm

7. Montera plattan på ramen enligt Figur 23.
8. Montera den nya bränslepumpen på bränslepumpsfästet med två självgående skruvar ($\frac{1}{4} \times \frac{1}{2}$ tum) enligt Figur 25.



g369031

Figur 25

- | | |
|-----------------------------------|---|
| 1. Bränslepumpens kontakt | 5. Inbyggt bränslefilter |
| 2. Slangklämma | 6. Låsmutter ($\frac{3}{8}$ tum) |
| 3. Skruv ($\frac{3}{8}$ x 1 tum) | 7. Bränslepump |
| 4. Bränslepumpsplatta | 8. Självgängande skruv ($\frac{1}{4}$ x $\frac{1}{2}$ tum) |

9. Med hjälp av de nya hålen monterar du pumpen och fästet på plattan med två skruvar ($\frac{3}{8}$ x 1 tum) och två låsmuttrar ($\frac{3}{8}$ tum).
10. Montera en slangklämma på den befintliga bränsleslangen från motorn och montera den på den nya bränslepumpen. Fäst den med slangklämman.
11. Ta bort det befintliga inbyggda bränslefiltret.

12. Montera en slangklämma på tankens befintliga bränsleslang och montera bränsleslangen på det nya filtret. Fäst den med slangklämman.
13. Mät upp och kapa en bit slang för att ansluta bränslepumpen och bränslefiltret. Sätt fast R-klämman på slangen.
14. Sätt fast en slangklämma på vardera änden av slangen.
15. Använd den nya slangen för att flytta den befintliga slangen från bränslepumpen till bränslefiltret och fäst den med de två slangklämmorna.
16. Fäst R-klämman på plattan enligt [Figur 22](#).
17. Montera bränslefilterbehållaren på plattan enligt [Figur 21](#).
18. Anslut bränslepumpens kontakt till kablaget.



Count on it.