



Kit de fixation pour rétrocaveuse

Porte-outil compact TX 1000

N° de modèle 23126

Instructions de montage

Remarque: Les côtés gauche et droit de la machine sont déterminés d'après la position d'utilisation normale.

Montage

Pièces détachées

Reportez-vous au tableau ci-dessous pour vérifier si toutes les pièces ont été expédiées.

Procédure	Description	Qté	Utilisation
1	Aucune pièce requise	–	Préparation de la machine.
2	Axe de vérin d'inclinaison	1	Remplacement de l'axe de vérin d'inclinaison.
3	Plaque de fixation rapide Petit boulon Grand boulon Petite rondelle Grande rondelle Entretoise Écrou Bride d'attache Goupille de blocage	1 2 8 4 24 8 10 2 4	Montage de la plaque de fixation rapide et des brides d'attache.
4	Fil volant (à utiliser uniquement sur les groupes de déplacement jusqu'au numéro de série 3999999999) Faisceau électrique du kit de fixation Chapeau de faisceau électrique Attache-câble	2 1 1 4	Installation du faisceau de câblage.
5	Écran pare-chaleur	1	Pose de l'écran pare-chaleur.
6	Sangle Velcro (50,8 cm x 2,54 cm)	1	Installation de la sangle Velcro.



1

Préparation de la machine

Aucune pièce requise

Procédure

1. Garez la machine sur une surface plane et horizontale.
2. Serrez le frein de stationnement.
3. Abaissez les bras de chargeuse.
4. Coupez le moteur, enlevez la clé et laissez refroidir la machine.
5. Ouvrez le couvercle d'accès arrière et le capot du moteur.
6. Tournez le coupe-batterie en position HORS TENSION.
7. Déposez la plaque de protection en retirant les 3 boulons qui la maintiennent en place (Figure 1).

Remarque: Conservez la plaque de protection et ses boulons pour pouvoir les remettre en place ultérieurement.

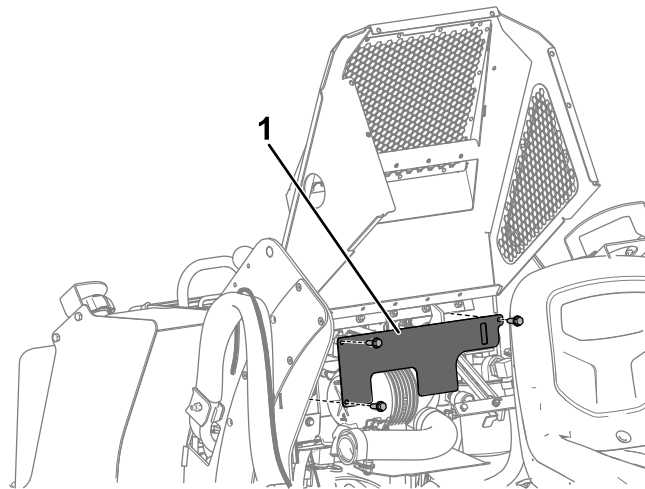


Figure 1

g355550

1. Plaque de protection

2

Remplacement de l'axe de vérin d'inclinaison

Pièces nécessaires pour cette opération:

1	Axe de vérin d'inclinaison
---	----------------------------

Procédure

1. Basculez la plaque de montage d'accessoire du groupe de déplacement pour la mettre à plat et appuyez-la doucement sur une cale.
2. Placez une cale devant la plaque de montage pour l'empêcher d'osciller vers l'avant quand vous retirez l'axe du vérin d'inclinaison.

⚠ PRUDENCE

Quand vous retirez l'axe du vérin d'inclinaison, la plaque de montage peut osciller vers l'avant et vous écraser les pieds ou les mains, ou ceux de personnes à proximité.

Placez une cale devant la plaque de montage avant de retirer l'axe de vérin d'inclinaison.

3. Retirez le boulon et l'écrou qui fixent l'axe de vérin d'inclinaison supérieur sur le groupe de déplacement ([Figure 2](#)).
4. À l'aide d'un marteau et d'un poinçon, retirez l'axe de vérin d'inclinaison.
5. Mettez l'axe neuf en place et fixez-le en insérant le boulon et l'écrou retirés précédemment dans le trou central de l'axe ([Figure 2](#)).
6. Graissez l'axe à l'aide du graisseur sur le vérin d'inclinaison.

Remarque: Laissez le nouvel axe en place, même quand la rétrocaveuse est déposée.

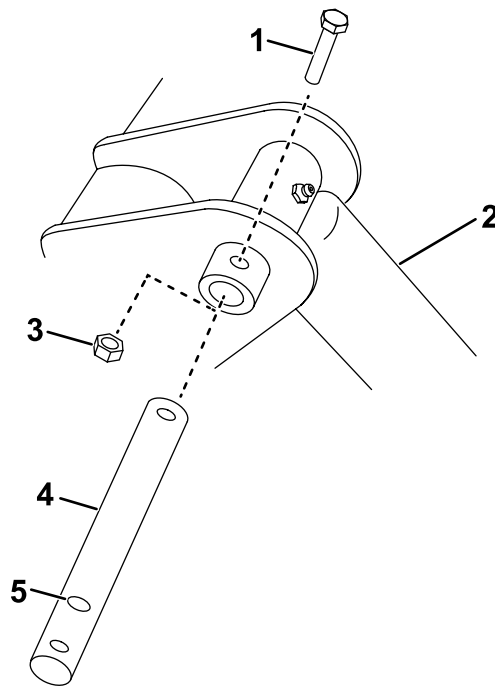


Figure 2

g351625

1. Boulon
2. Vérin d'inclinaison
3. Écrou

4. Nouvel axe de vérin d'inclinaison
5. Trou central

3

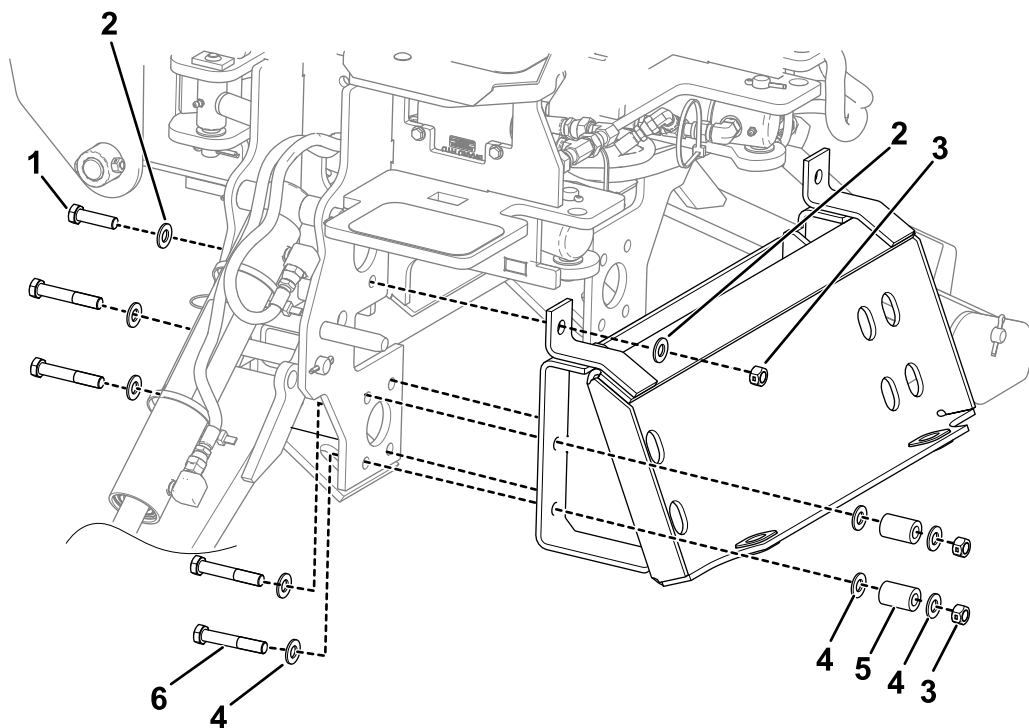
Montage de la plaque de fixation rapide et des brides d'attache

Pièces nécessaires pour cette opération:

1	Plaque de fixation rapide
2	Petit boulon
8	Grand boulon
4	Petite rondelle
24	Grande rondelle
8	Entretoise
10	Écrou
2	Bride d'attache
4	Goupille de blocage

Procédure

1. Montez la plaque de fixation rapide sur la rétrocaveuse à l'aide de 2 petits boulons, 4 petites rondelles, 8 grands boulons, 24 grandes rondelles, 8 entretoises et 10 écrous (Figure 3). Serrez les boulons à un couple de 94 à 102 N·m.

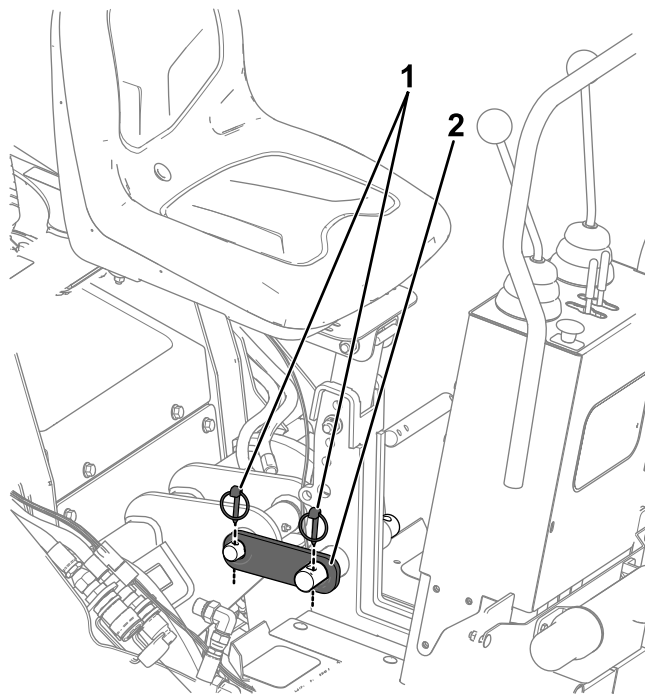


g378752

Figure 3

- | | |
|------------------------|-------------------------|
| 1. Petit boulon (2) | 4. Grande rondelle (24) |
| 2. Petite rondelle (4) | 5. Entretoise (8) |
| 3. Écrou (10) | 6. Grand boulon (8) |

2. Reliez la plaque réceptrice du groupe de déplacement à la plaque de fixation rapide de la rétrocaveuse et insérez les goupilles de fixation rapide ; voir le *Manuel de l'utilisateur* du groupe de déplacement.
3. Posez une bride d'attache comme montré à la [Figure 4](#). Sécurisez la bride d'attache avec 2 goupilles de blocage.
4. Répétez l'opération 3 de l'autre côté de la machine.



g352719

Figure 4

1. Goupilles de blocage (4)

2. Bride d'attache (2)

5. Branchez les flexibles hydrauliques ; voir le *Manuel de l'utilisateur* du groupe de déplacement.

4

Installation du faisceau de câblage

Pièces nécessaires pour cette opération:

2	Fil volant (à utiliser uniquement sur les groupes de déplacement jusqu'au numéro de série 3999999999)
1	Faisceau électrique du kit de fixation
1	Chapeau de faisceau électrique
4	Attache-câble

Procédure

Remarque: Utilisez les fils volants uniquement sur les groupes de déplacement jusqu'au numéro de série 3999999999.

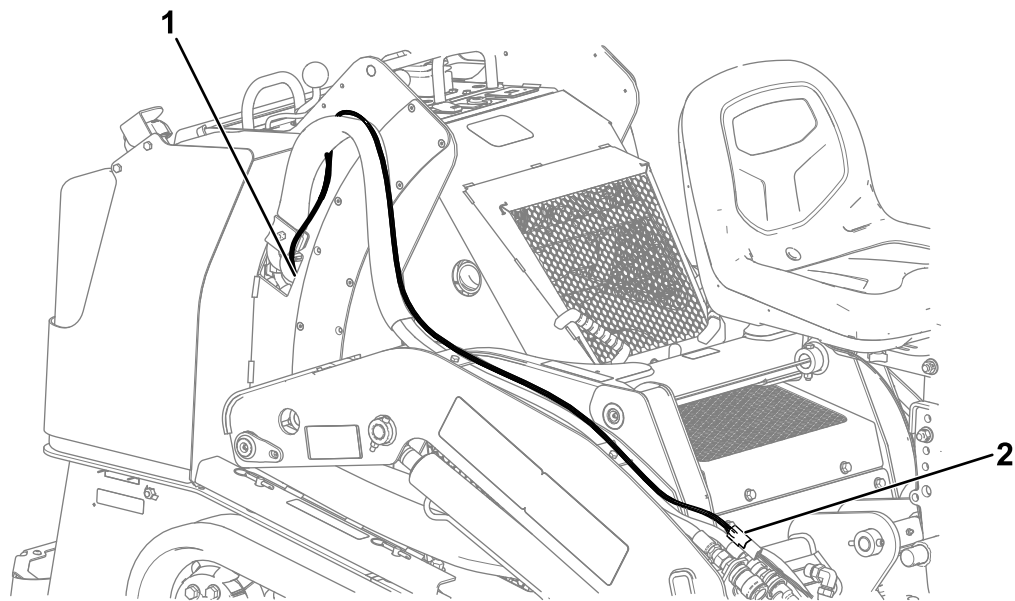
1. Branchez le connecteur de faisceau du kit de fixation sur le connecteur de faisceau électrique de la rétrocaveuse ([Figure 5](#)).

Remarque: Quand vous n'utilisez pas la rétrocaveuse, pensez à placer le chapeau sur le côté rétrocaveuse du faisceau du kit de fixation.

2. Acheminez le faisceau électrique du kit de fixation le long des flexibles hydrauliques, comme montré à la [Figure 5](#).

3. Faites passer le faisceau par le trou d'accès des flexibles hydrauliques sous le panneau de commande ([Figure 5](#)).

Remarque: Servez-vous des points d'attache des flexibles hydrauliques pour sécuriser le faisceau.

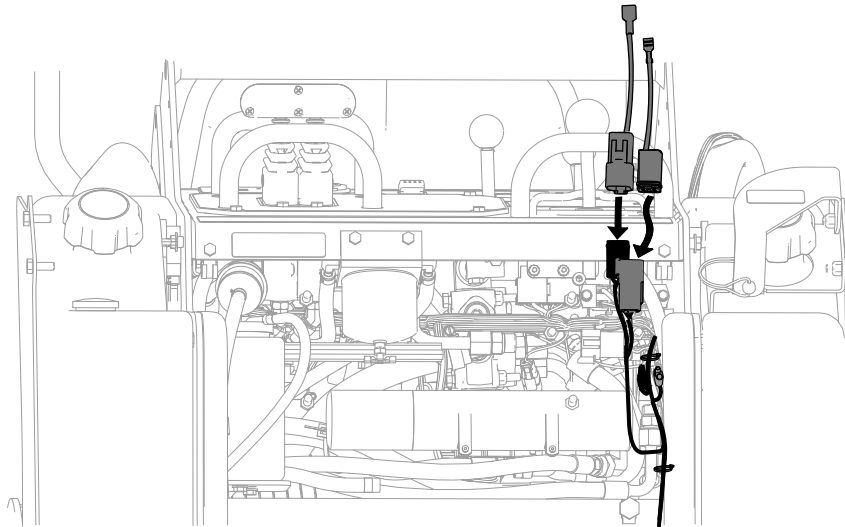


g352089

Figure 5

1. Faisceau passant par le trou d'accès
2. Vers le connecteur de faisceau électrique de la rétrocaveuse

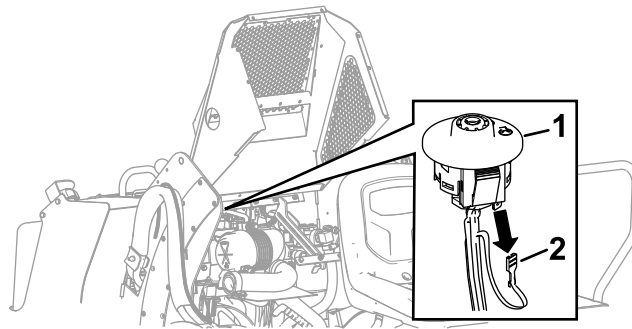
4. Ouvrez le couvercle d'accès arrière.
5. **Pour les groupes de déplacement jusqu'au numéro de série 3999999999 :**
 - A. Branchez les 2 fils volants dans les connecteurs correspondants du faisceau du kit de fixation ([Figure 6](#)).



g355376

Figure 6

- B. Sous le panneau de commande, retirez la borne du faisceau du groupe de déplacement du commutateur d'allumage ([Figure 7](#)).

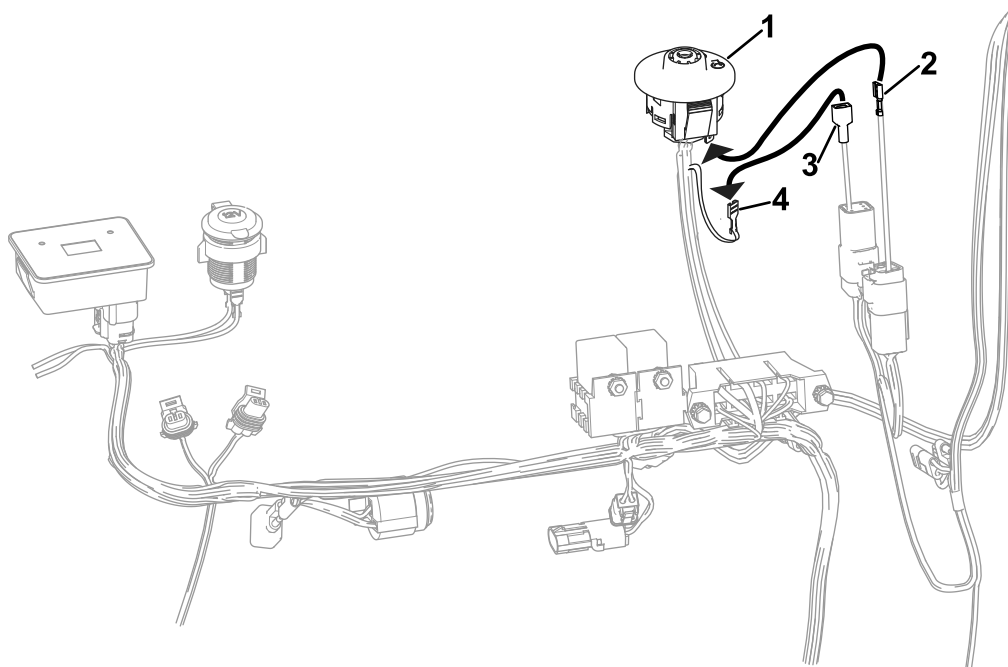


g355397

Figure 7

- 1. Commutateur d'allumage
- 2. Borne du faisceau du groupe de déplacement

- C. Branchez la borne d'allumage du faisceau du groupe de déplacement sur la borne du fil volant correspondante (Figure 8).
- D. Branchez l'autre borne du fil volant dans le commutateur d'allumage (Figure 8).



g355400

Figure 8

- 1. Commutateur d'allumage
- 2. Borne du fil volant (vers le commutateur d'allumage)
- 3. Borne du fil volant (vers la borne d'allumage du faisceau du groupe de déplacement)
- 4. Borne d'allumage du faisceau du groupe de déplacement (vers la borne du fil volant)

Pour les groupes de déplacement à partir du numéro de série 400000000 :

- A. Sous le panneau de commande, retirez le connecteur du faisceau du groupe de déplacement du commutateur d'allumage (**Figure 9**).

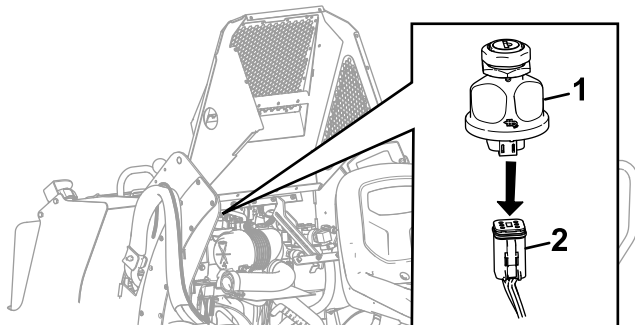


Figure 9

g355402

- 1. Commutateur d'allumage
- 2. Connecteur du faisceau du groupe de déplacement

- B. Branchez le connecteur du faisceau du groupe de déplacement dans le connecteur de faisceau du kit de fixation (**Figure 10**).
- C. Branchez l'autre connecteur de faisceau du kit de fixation dans le commutateur d'allumage (**Figure 10**).

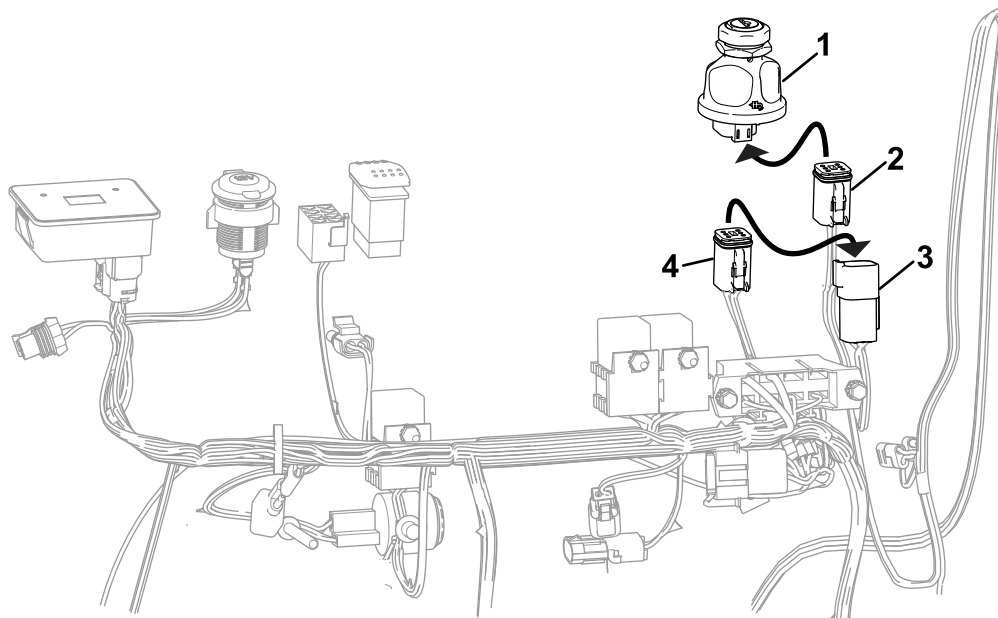
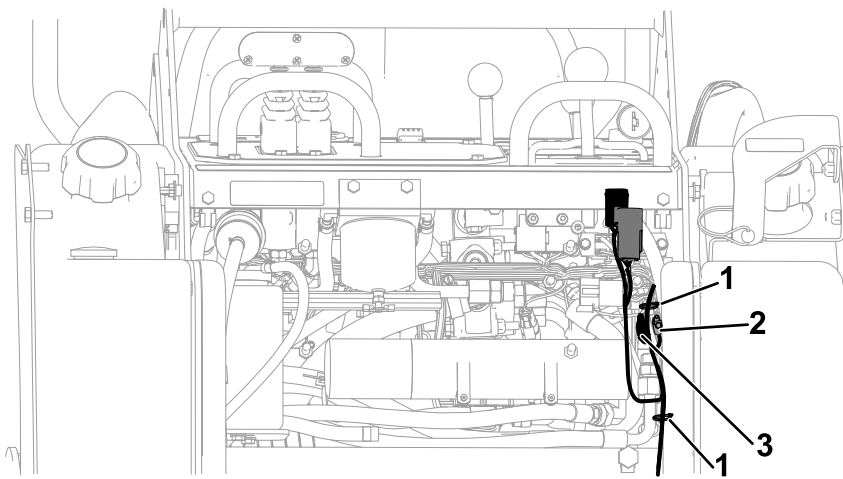


Figure 10

g355403

- 1. Commutateur d'allumage
- 2. Connecteur de faisceau du kit de fixation (vers le commutateur d'allumage)
- 3. Connecteur de faisceau du kit de fixation (vers la borne d'allumage du faisceau du groupe de déplacement)
- 4. Connecteur de faisceau du groupe de déplacement (vers le connecteur de faisceau du kit de fixation)

- 6. En dessous du commutateur d'allumage, sous le capot, reliez les 2 connexions du kit d'éclairage (**Figure 11**).
- 7. Fixez le faisceau au faisceau de câblage du groupe de déplacement à l'aide de 2 attache-câbles, comme montré à la **Figure 11**.

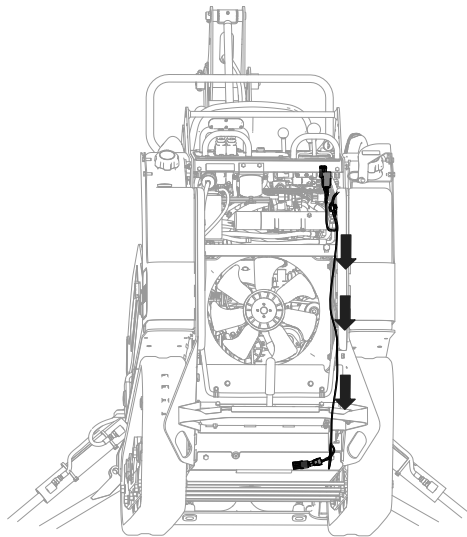


g355414

Figure 11

1. Attache-câble
2. Vers la connexion du kit d'éclairage du faisceau principal
3. Vers la connexion du kit d'éclairage

8. Faites descendre le reste du faisceau à l'intérieur du cadre du groupe de déplacement, le long du faisceau de câblage du groupe de déplacement, comme montré à la [Figure 12](#).



g352195

Figure 12

9. Soulevez l'arrière de la machine. Soutenez la machine avec des chandelles.

Remarque: Utilisez des chandelles pouvant soutenir le poids de votre machine.

⚠ ATTENTION

Les crics mécaniques ou hydrauliques peuvent céder sous le poids de la machine et causer des blessures graves.

Utilisez des chandelles pour soutenir la machine.

10. Déposez le couvercle inférieur du groupe de déplacement en retirant les 2 boulons qui le maintiennent en place ([Figure 13](#)).

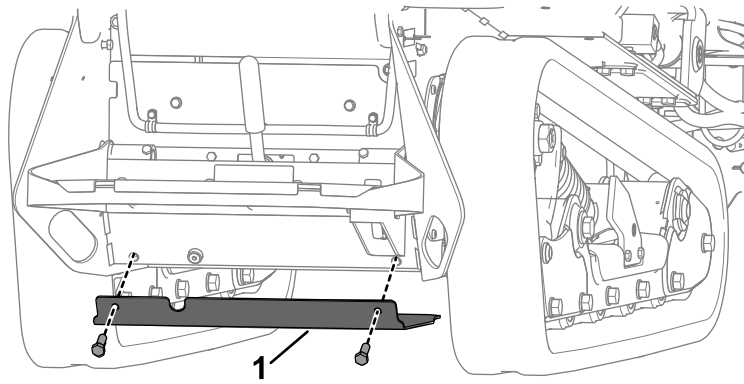


Figure 13

g355575

1. Couvercle inférieur

11. Reliez les 2 connecteurs restants à la connexion du contacteur de frein du stationnement du faisceau principal et au frein de stationnement (**Figure 14**).

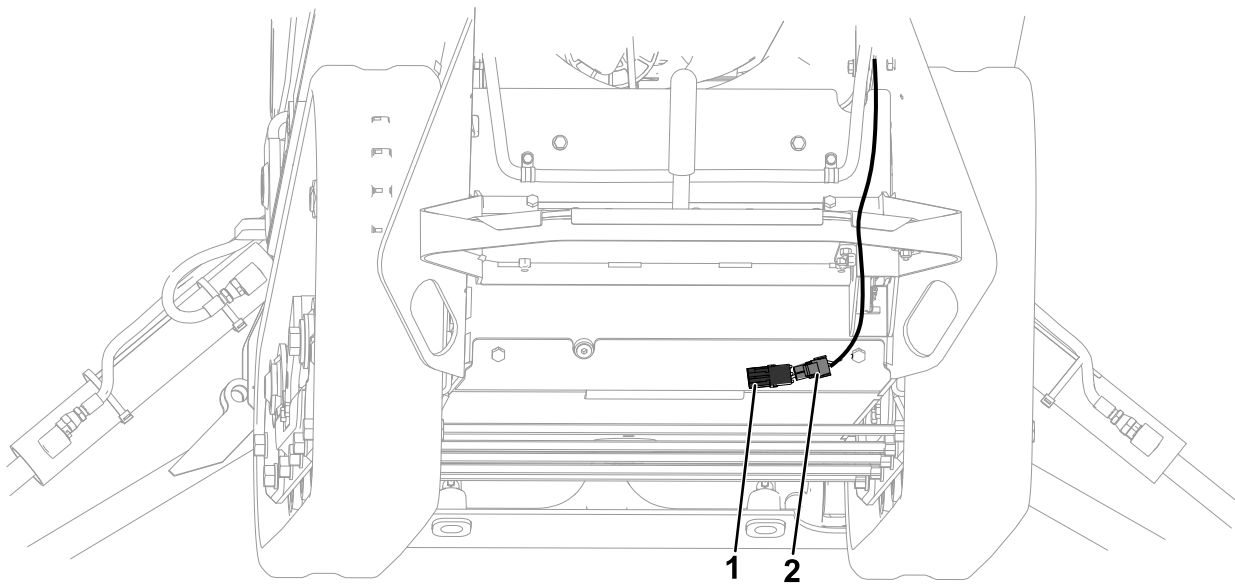


Figure 14

g352196

1. Vers le frein de stationnement
2. Vers la connexion du contacteur de frein de stationnement du faisceau principal

- Fixez le faisceau au faisceau de câblage du groupe de déplacement à l'aide des 2 attache-câbles restants, comme montré à la [Figure 15](#).

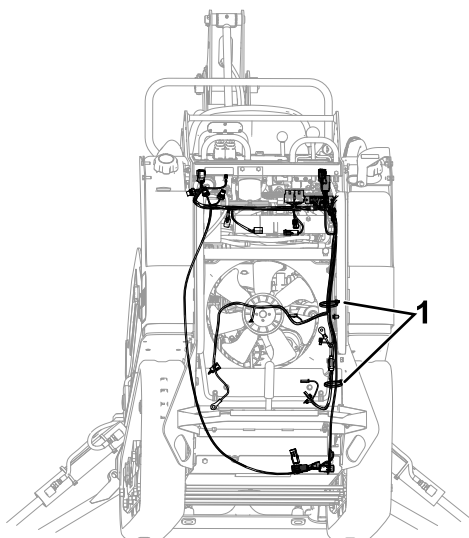


Figure 15

g352465

- Attache-câble
-

- Reposez le couvercle inférieur et les 2 boulons correspondants, retirés à l'opération 10.
- Reposez la plaque de protection avec les 3 boulons correspondants retirés à l'étape 7 de la rubrique 1 [Préparation de la machine \(page 2\)](#).
- Fermez le couvercle d'accès arrière et le capot du moteur.

5

Pose de l'écran pare-chaleur

Pièces nécessaires pour cette opération:

1	Écran pare-chaleur
---	--------------------

Procédure

1. Débranchez le connecteur du faisceau de câblage (Figure 16) du siège.

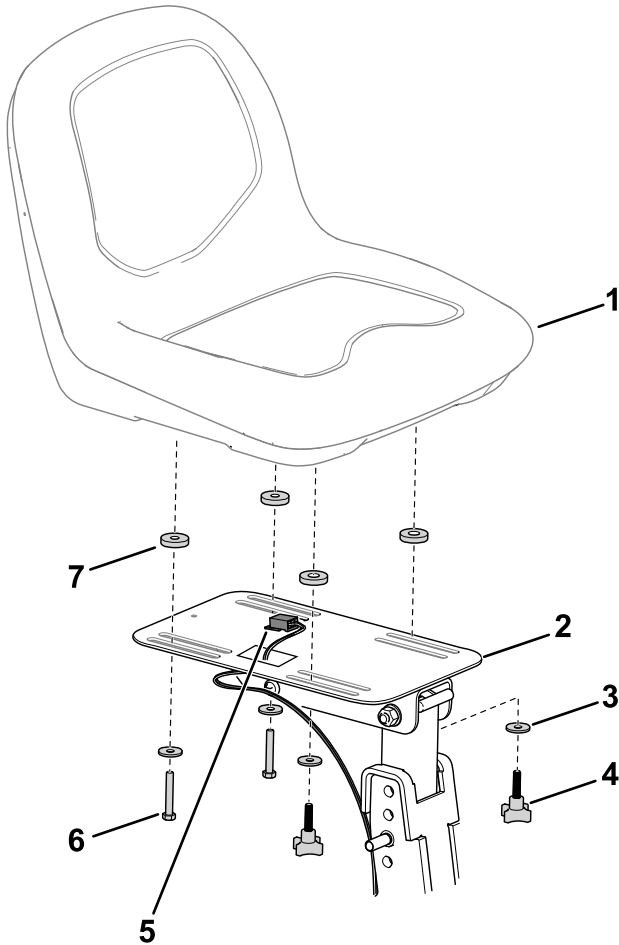


Figure 16

g377873

1. Siège
2. Socle du siège
3. Rondelle
4. Bouton
5. Connecteur du faisceau de câblage
6. Boulon
7. Entretoise

3. Placez les entretoises, le pare-chaleur et le siège sur le socle (Figure 17).

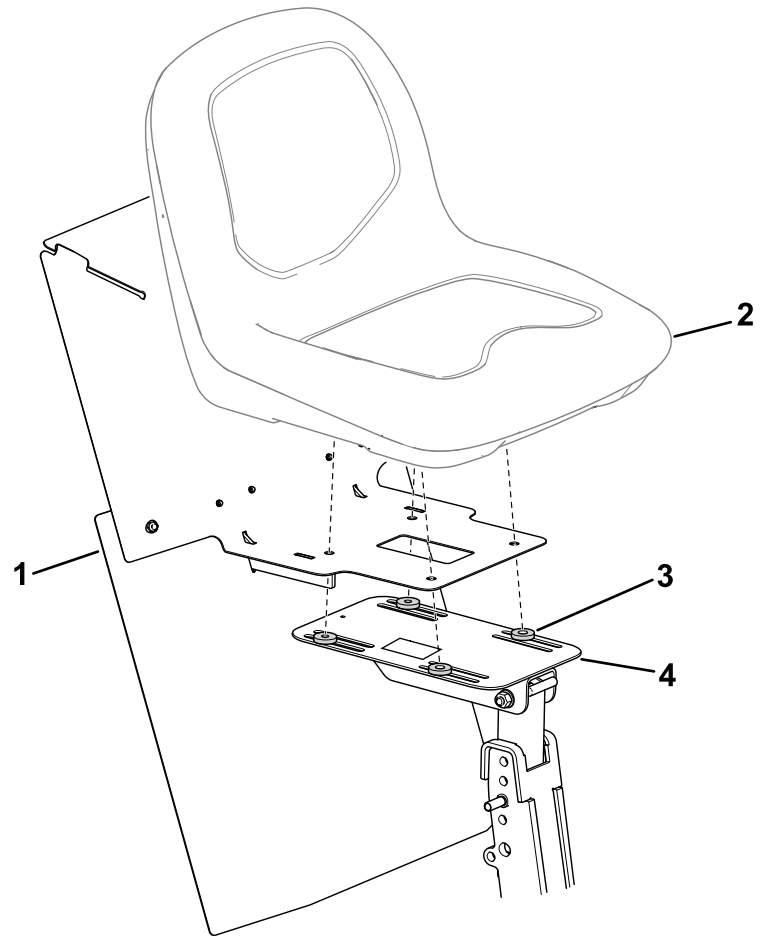


Figure 17

g377887

1. Écran pare-chaleur
2. Siège
3. Entretoise
4. Socle du siège

4. Branchez le connecteur de faisceau (Figure 16) sur le siège.
5. Fixez le siège et l'écran pare-chaleur sur le socle du siège à l'aide des fixations retirées précédemment (Figure 16).

2. Retirez les fixations qui retiennent le siège sur son socle (Figure 16) et déposez le siège.

6

Installation de la sangle Velcro

Pièces nécessaires pour cette opération:

1	Sangle Velcro (50,8 cm x 2,54 cm)
---	-----------------------------------

Procédure

1. Tournez le coupe-batterie en position SOUS TENSION et démarrez le moteur.
2. Amenez le levier de commande hydraulique auxiliaire en position de marche arrière (Figure 18).
3. Faites passer la sangle Velcro autour de la barre de référence droite et du levier de commande hydraulique auxiliaire pour maintenir le levier en position de marche arrière (Figure 18).

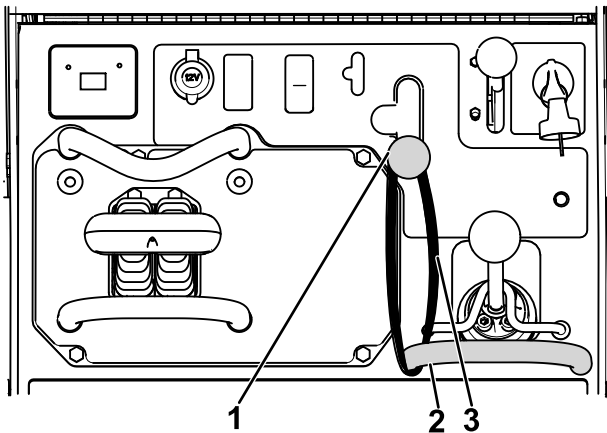


Figure 18

1. Levier de commande hydraulique auxiliaire en position de marche arrière
2. Barre de référence droite
3. Sangle Velcro

Remarques:



Count on it.