



Bagger-Anbaukit

Kompakter Werkzeugträger TX 1000

Modellnr. 23126

Installationsanweisungen

Hinweis: Bestimmen Sie die linke und rechte Seite der Maschine anhand der normalen Sitz- und Bedienerposition.

Installation

Einzelteile

Prüfen Sie anhand der nachstehenden Tabelle, dass Sie alle im Lieferumfang enthaltenen Teile erhalten haben.

Verfahren	Beschreibung	Menge	Verwendung
1	Keine Teile werden benötigt	–	Vorbereiten der Maschine.
2	Kippzylinderstift	1	Austausch des Kippzylinderstifts.
3	Schnellanbauplatte Kleine Schraube Große Schraube Kleine Scheibe Große Scheibe Distanzstück Mutter Anbindungsglied Sicherungsstift	1 2 8 4 24 8 10 2 4	Installieren der Schnellanbauplatte und der Anbindungsglieder.
4	Überbrückungskabel (nur zur Verwendung bei Zugmaschinen bis zur Seriennummer 3999999999) Elektrischer Kabelbaum des Anbaukits Kappe des elektrischen Kabelbaums Kabelbinder	2 1 1 4	Befestigen des Kabelbaums.
5	Wärmeschutzblech	1	Montieren des Wärmeschutzblechs.
6	Klettband (20" x 1")	1	Anbringen des Klettbandes.



1

Vorbereiten der Maschine

Keine Teile werden benötigt

Verfahren

1. Stellen Sie die Maschine auf einer ebenen Fläche ab.
2. Aktivieren Sie die Feststellbremse.
3. Senken Sie die Hubarme ab.
4. Stellen den Motor ab, ziehen den Schlüssel ab und lassen die Maschine abkühlen.
5. Öffnen Sie die hintere Abdeckplatte und die Motorhaube.
6. Stellen Sie den Trennschalter der Batterie auf die AUS-Stellung.
7. Entfernen Sie die Abdeckplatte, indem Sie die drei Befestigungsschrauben entfernen ([Bild 1](#)).

Hinweis: Bewahren Sie die Abdeckplatte und die dazugehörigen Schrauben für die spätere Montage auf.

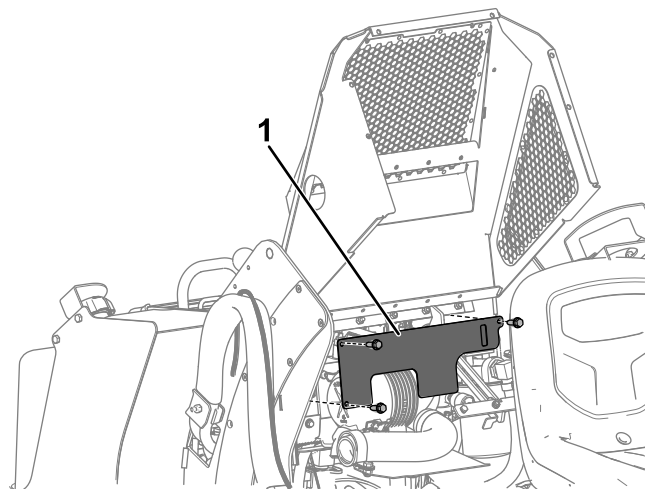


Bild 1

g355550

1. Abdeckplatte
-

2

Austausch des Kippzylinderstifts

Für diesen Arbeitsschritt erforderliche Teile:

1	Kippzylinderstift
---	-------------------

Verfahren

1. Kippen Sie die Befestigungsplatte für das Anbaugerät der Zugmaschine und legen Sie die Befestigungsplatte flach und vorsichtig auf einen Block ab.
2. Legen Sie einen Block vor die Befestigungsplatte, damit diese nicht nach vorne schwingen kann, wenn Sie den Kippzylinderstift entfernen.

⚠ ACHTUNG

Wenn Sie den Kippzylinderstift entfernen, kann die Befestigungsplatte nach vorne schwingen und Ihre Füße oder Hände bzw. die von Unbeteiligten einquetschen.

Legen Sie einen Block vor die Befestigungsplatte, bevor Sie den Kippzylinderstift entfernen.

3. Entfernen Sie die Schraube und Mutter, mit denen der obere Kippzylinderstift an der Zugmaschine befestigt ist ([Bild 2](#)).
4. Entfernen Sie den Kippzylinderstift mit einem Hammer und einem Austreiber.
5. Setzen Sie den neuen Stift ein und befestigen Sie ihn mit der zuvor entfernten Schraube und Mutter, indem Sie das mittlere Loch am Stift verwenden ([Bild 2](#)).
6. Fetten Sie den Stift über den Schmiernippel am Kippzylinder.

Hinweis: Lassen Sie den neuen Stift installiert, auch wenn der Bagger entfernt wird.

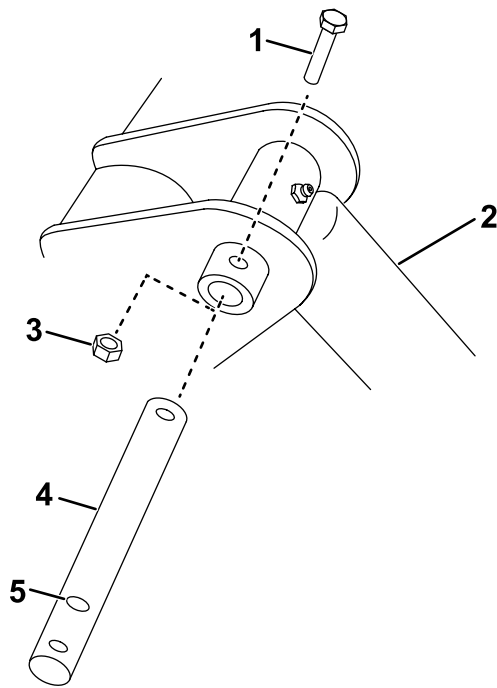


Bild 2

g351625

- | | |
|-----------------|----------------------------|
| 1. Schraube | 4. Neuer Kippzylinderstift |
| 2. Kippzylinder | 5. Mittleres Loch |
| 3. Mutter | |

3

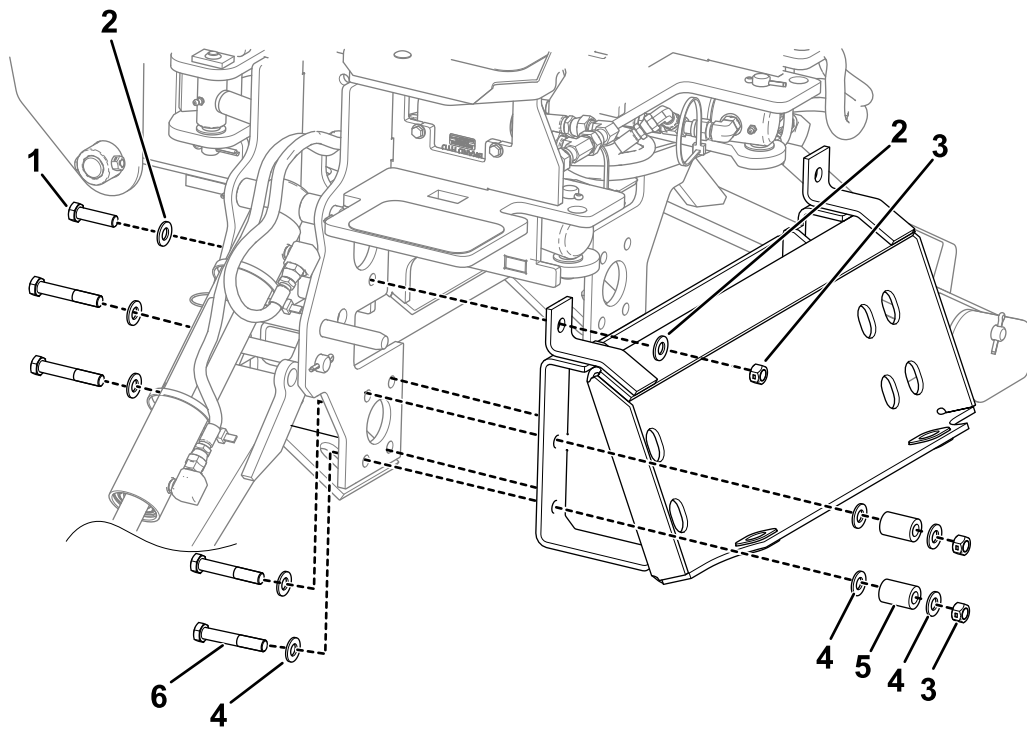
Installieren der Schnellanbauplatte und der Anbindungsglieder

Für diesen Arbeitsschritt erforderliche Teile:

1	Schnellanbauplatte
2	Kleine Schraube
8	Große Schraube
4	Kleine Scheibe
24	Große Scheibe
8	Distanzstück
10	Mutter
2	Anbindungsglied
4	Sicherungsstift

Verfahren

- Montieren Sie die Schnellanbauplatte mit zwei kleinen Schrauben, vier kleinen Unterlegscheiben, acht großen Schrauben, 24 großen Unterlegscheiben, acht Distanzstücken und zehn Muttern am Bagger (Bild 3). Ziehen Sie die Schrauben auf ein Drehmoment von 94 bis 102 N·m an.



g378752

Bild 3

1. Kleine Schraube (2)
2. Kleine Unterlegscheibe (4)
3. Mutter (10)

4. Große Unterlegscheibe (24)
5. Distanzstück (8)
6. Große Schraube (8)

2. Verbinden Sie die Aufnahmeplatte der Zugmaschine mit der Schnellanbauplatte des Baggers und rasten Sie die Schnellwechselstifte ein; siehe *Betriebsanleitung* der Zugmaschine.
3. Montieren Sie ein Anbindungsglied wie in [Bild 4](#) dargestellt. Sichern Sie das Anbindungsglied mit zwei Sicherungsstiften.
4. Wiederholen Sie Schritt [3](#) auf der gegenüberliegenden Seite der Maschine.

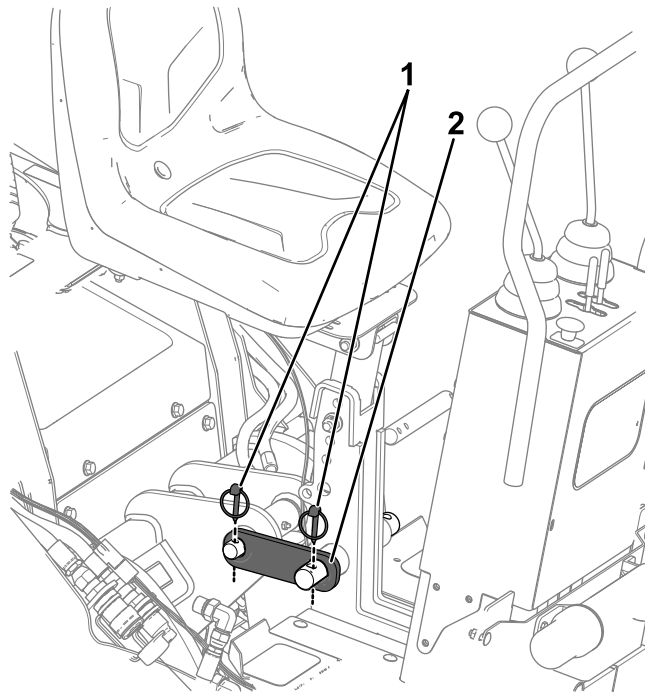


Bild 4

g352719

1. Sicherungstifte (4)

2. Anbindungsglied (2)

5. Schließen Sie die Hydraulikschläuche an; siehe *Bedienungsanleitung* der Zugmaschine.

4

Befestigen des Kabelbaums

Für diesen Arbeitsschritt erforderliche Teile:

2	Überbrückungskabel (nur zur Verwendung bei Zugmaschinen bis zur Seriennummer 3999999999)
1	Elektrischer Kabelbaum des Anbaukits
1	Kappe des elektrischen Kabelbaums
4	Kabelbinder

Verfahren

Hinweis: Verwenden Sie die Überbrückungskabel nur bei Zugmaschinen bis zur Seriennummer 3999999999.

1. Stecken Sie den Kabelbaumstecker des Anbaukits in den Stecker des elektrischen Kabelbaums des Baggers ([Bild 5](#)).

Hinweis: Wenn Sie den Bagger nicht verwenden, stellen Sie sicher, dass Sie die Kappe des elektrischen Kabelbaums auf dem Kabelbaumende des Bagger-Anbaukits anbringen.

2. Verlegen Sie den elektrischen Kabelbaum des Anbaukits entlang der Hydraulikschläuche wie in [Bild 5](#) dargestellt.
3. Verlegen Sie den Kabelbaum durch die Zugangsöffnung für den Hydraulikschlauch in die Unterseite des Bedienfelds ([Bild 5](#)).

Hinweis: Verwenden Sie die Kabelbinder des Hydraulikschlauchs, um den Kabelbaum zu sichern.

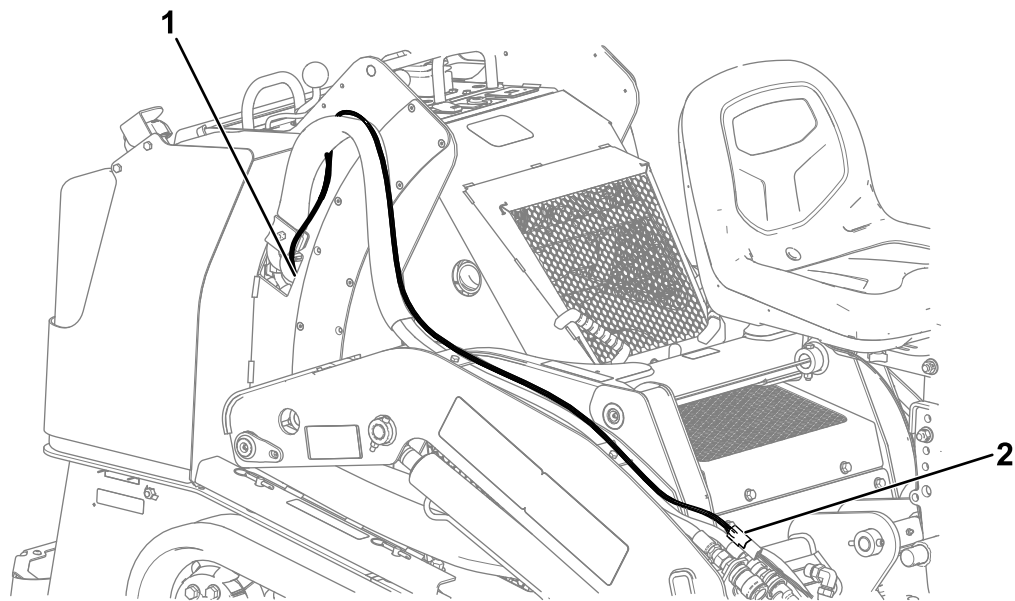


Bild 5

g352089

- 1. Kabelbaum durch Zugangsöffnung verlegt
- 2. Zum Anschluss des Kabelbaums des Baggers

- 4. Öffnen Sie die hintere Abdeckplatte.
- 5. **Für Zugmaschinen bis Seriennummer 3999999999:**
 - A. Stecken Sie die beiden Überbrückungskabel in die entsprechenden Stecker am Kabelbaum des Anbaukits ([Bild 6](#)).

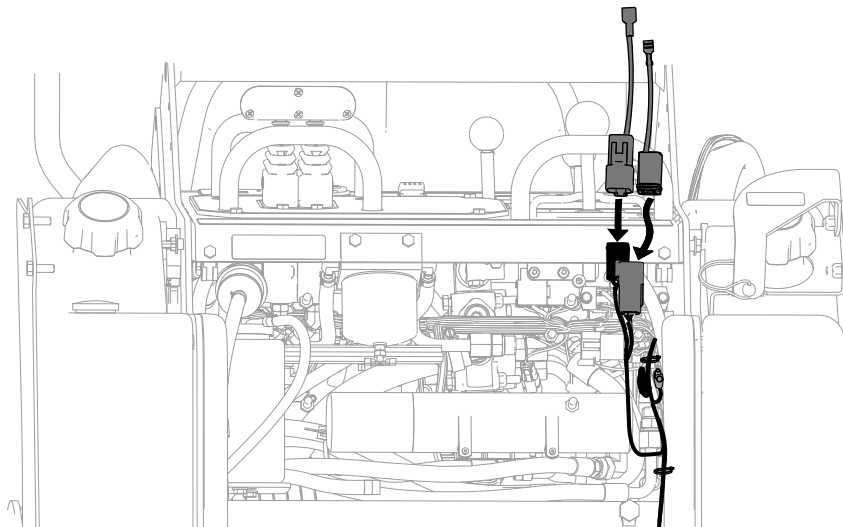


Bild 6

g355376

- B. Entfernen Sie unter dem Bedienfeld den Flachstecker des Kabelbaums der Zugmaschine vom Zündschalter ([Bild 7](#)).

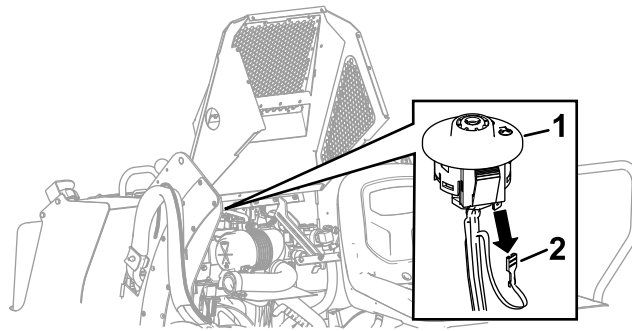


Bild 7

g355397

1. Zündschalter

2. Flachstecker des Kabelbaums der Zugmaschine

- C. Stecken Sie den Zündstecker des Kabelbaums der Zugmaschine in den entsprechenden Überbrückungsanschluss (**Bild 8**).
- D. Stecken Sie den anderen Überbrückungsanschluss in den Zündschalter (**Bild 8**).

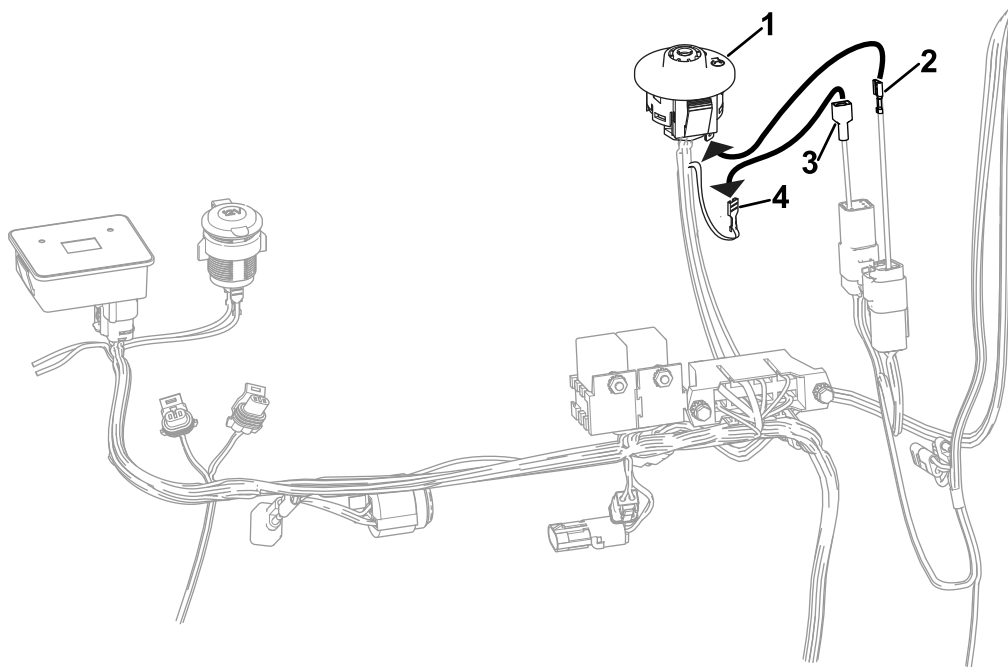


Bild 8

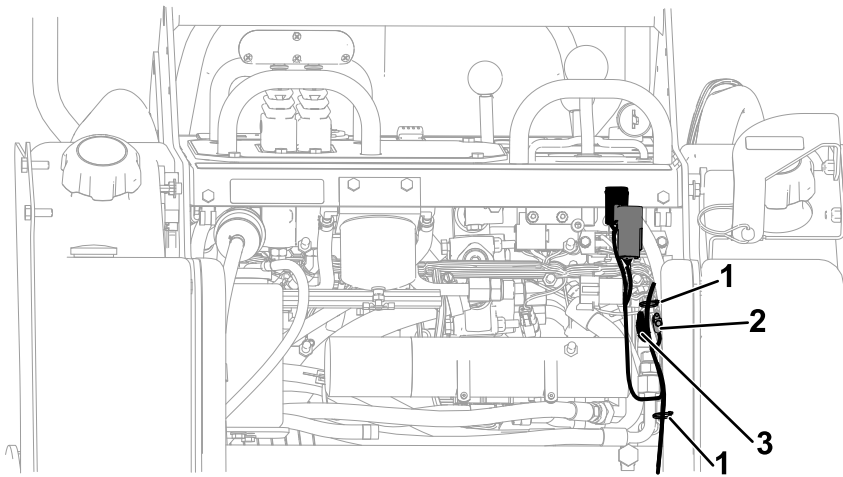
g355400

1. Zündschalter

2. Überbrückungsanschluss (zum Zündschalter)

3. Überbrückungsanschluss (zum Zündstecker des Kabelbaums der Zugmaschine)

4. Zündstecker des Kabelbaums der Zugmaschine (zum Überbrückungsanschluss)

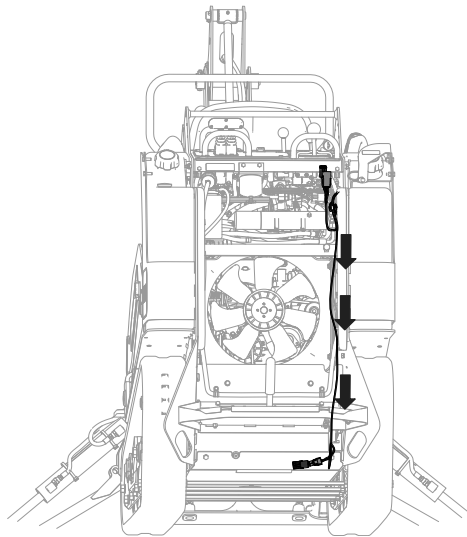


g355414

Bild 11

1. Kabelbinder
2. Zum Anschluss des Beleuchtungskits am Hauptkabelbaums
3. Zum Anschluss des Beleuchtungskits

8. Verlegen Sie den Rest des Kabelbaums an der Innenseite des Zugmaschinenrahmens entlang des Kabelbaums der Zugmaschine, wie in [Bild 12](#) dargestellt.



g352195

Bild 12

9. Heben Sie das Heck der Maschine an. Stützen Sie die Maschine mit Achsständern ab.

Hinweis: Stützen Sie die Maschine mit entsprechend ausgelegten Stützböcken ab.

⚠️ WARNUNG:

Mechanische oder hydraulische Wagenheber können u. U. ausfallen und zu schweren Verletzungen führen.

Stützen Sie die Maschine mit Stützböcken ab.

10. Entfernen Sie die untere Abdeckung von der Zugmaschine, indem Sie die beiden Schrauben entfernen, mit denen sie befestigt ist ([Bild 13](#)).

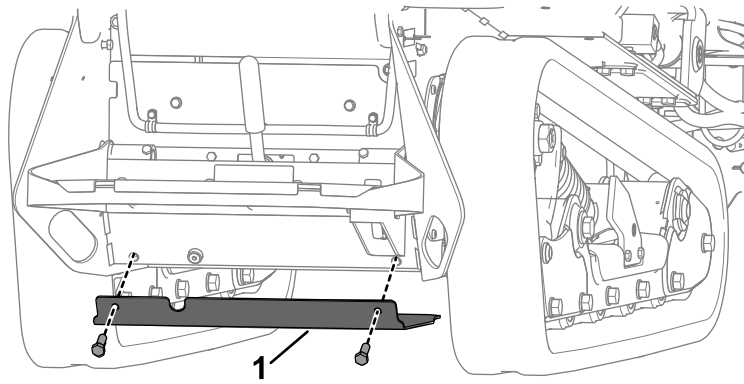


Bild 13

g355575

1. Untere Abdeckung

-
11. Verbinden Sie die restlichen beiden Stecker mit dem Anschluss des Feststellbremsschalter und der Feststellbremse des Hauptkabelbaums (**Bild 14**).

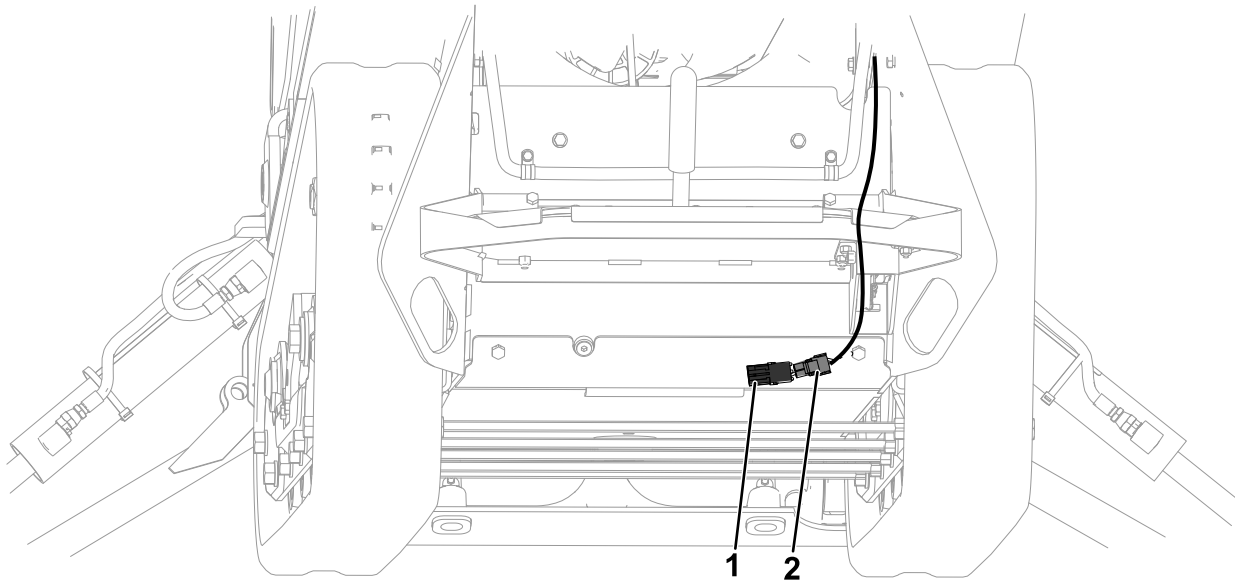


Bild 14

g352196

1. Zur Feststellbremse
2. Zum Anschluss des Feststellbremsschalters am Hauptkabelbaum

12. Befestigen Sie den Kabelbaum mit den beiden verbleibenden Kabelbindern am Kabelbaum der Zugmaschine, wie in [Bild 15](#) dargestellt.

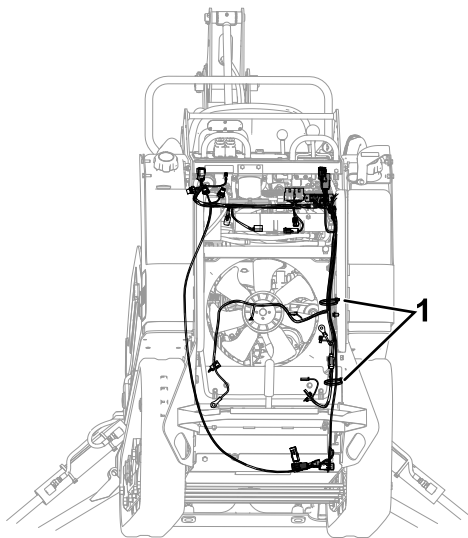


Bild 15

g352465

1. Kabelbinder
-

13. Montieren Sie die untere Abdeckung und die beiden entsprechenden Schrauben, die Sie in Schritt [10](#) entfernt haben.
14. Montieren Sie die Abdeckplatte mit den drei entsprechenden Schrauben, die Sie in Schritt [7](#) von [1 Vorbereiten der Maschine \(Seite 2\)](#) entfernt haben.
15. Schließen Sie die hintere Abdeckplatte und die Motorhaube.

5

Montieren des Wärmeschutzblechs

Für diesen Arbeitsschritt erforderliche Teile:

1	Wärmeschutzblech
---	------------------

Verfahren

1. Ziehen Sie den Kabelbaumanschluss (Bild 16) vom Sitz ab.

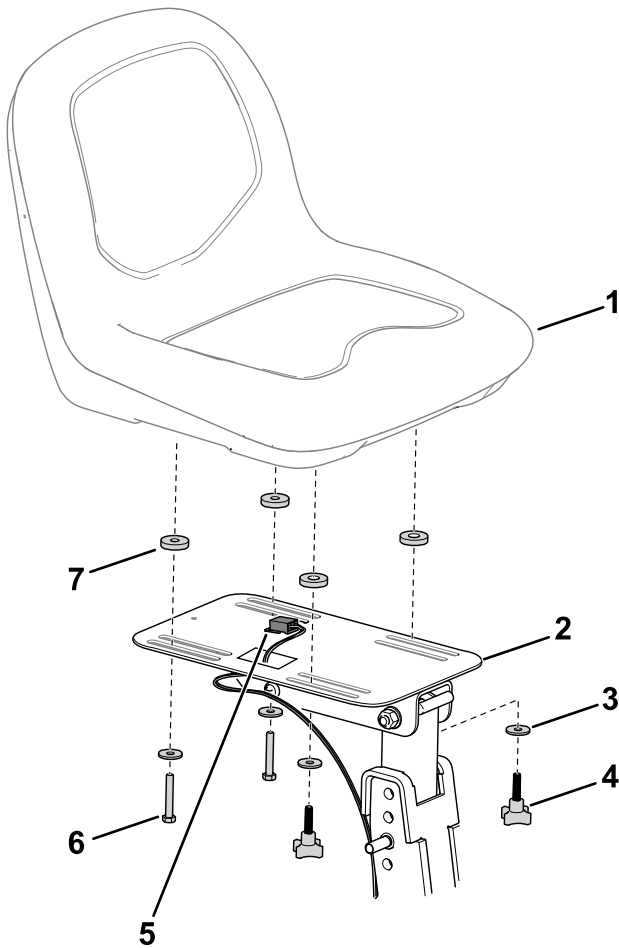


Bild 16

g377873

- | | |
|------------------|-----------------------|
| 1. Sitz | 5. Kabelbaumanschluss |
| 2. Sitzhalterung | 6. Schraube |
| 3. Scheibe | 7. Distanzstück |
| 4. Handrad | |

2. Entfernen Sie die Befestigungselemente, mit denen der Sitz an der Sitzhalterung befestigt ist (Bild 16), und entfernen Sie den Sitz.

3. Positionieren Sie die Distanzstücke, das Wärmeschutzblech und den Sitz auf der Sitzhalterung (Bild 17).

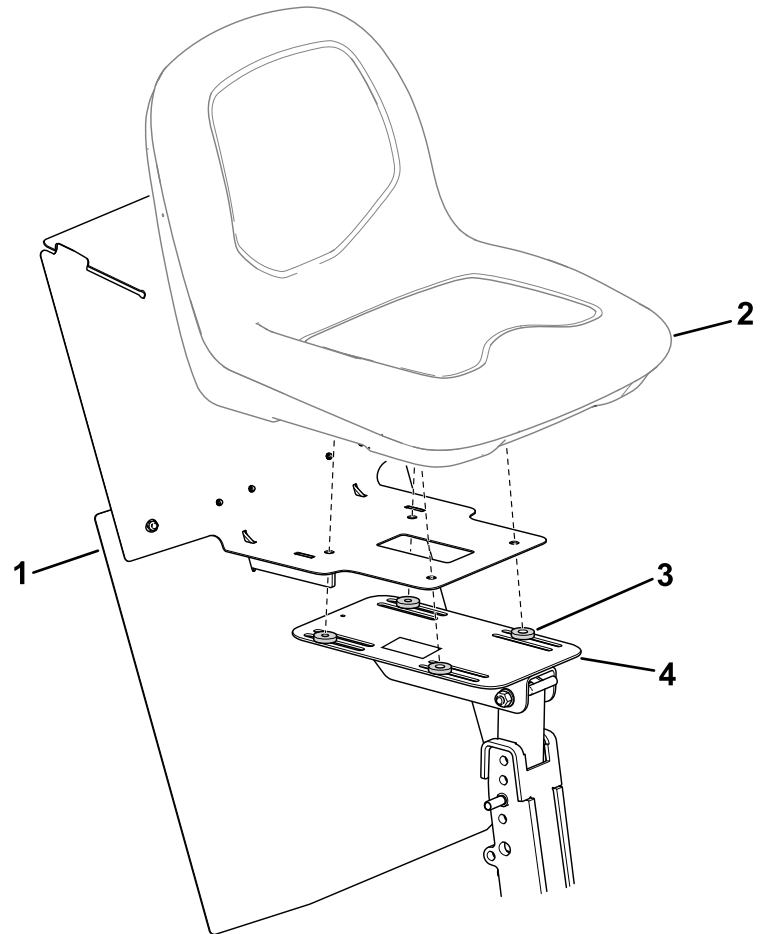


Bild 17

g377887

- | | |
|---------------------|------------------|
| 1. Wärmeschutzblech | 3. Distanzstück |
| 2. Sitz | 4. Sitzhalterung |

4. Stecken Sie den Kabelbaumanschluss (Bild 16) wieder in den Sitz ein.
5. Befestigen Sie den Sitz und das Wärmeschutzblech mit den zuvor entfernten Befestigungselementen (Bild 16) an der Sitzhalterung.

6

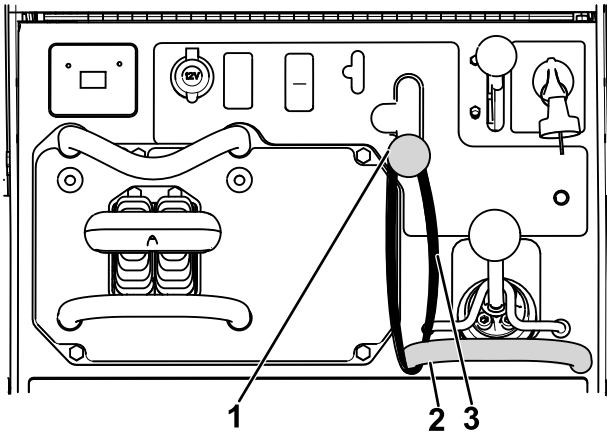
Anbringen des Klettbandes

Für diesen Arbeitsschritt erforderliche Teile:

1	Klettband (20" x 1")
---	----------------------

Verfahren

1. Drehen Sie den Akkutrennschalter in die EIN-Stellung und lassen Sie den Motor an.
2. Schieben Sie den Hebel der Hilfshydraulik in die Rückwärts-Stellung ([Bild 18](#)).
3. Wickeln Sie das Klettband um den rechten Anschlagbügel und den Hebel der Hilfshydraulik, um den Hebel in der Rückwärtsstellung zu halten ([Bild 18](#)).



g352319

Bild 18

1. Hebel der Hilfshydraulik in Rückwärtsstellung
2. Rechter Anschlagbügel
3. Klettband

Hinweise:



Count on it.