



Monteringsats för djupgravare

TX 1000 kompakt verktygsbärare

Modellnr 23126

Monteringsanvisningar

Obs: Vänster och höger sida på maskinen är lika med förarens vänstra respektive högra sida vid normal körning.

Montering

Lösa delar

Använd diagrammet nedan för att kontrollera att alla delar finns med.

Tillvägagångssätt	Beskrivning	Antal	Användning
1	Inga delar krävs	–	Förbereda maskinen.
2	Tippcylinderpinne	1	Byta ut tippcylinderpinnen.
3	Snabbkopplingsplatta Liten skruv Stor skruv Liten bricka Stor bricka Distansbricka Mutter Fästplåt Låspinne	1 2 8 4 24 8 10 2 4	Montera snabbkopplingsplattan och fästplåtarna.
4	Bygel (för användning på traktorenheter med serienummer 3999999999 och lägre) Monteringssetsens elkablage Elkablagekåpa Kabelband	2 1 1 4	Montera kablaget.
5	Värmskydd	1	Montera värmskyddet.
6	Kardborrband (50,8 cm x 2,54 cm)	1	Montera kardborrbandet.



1

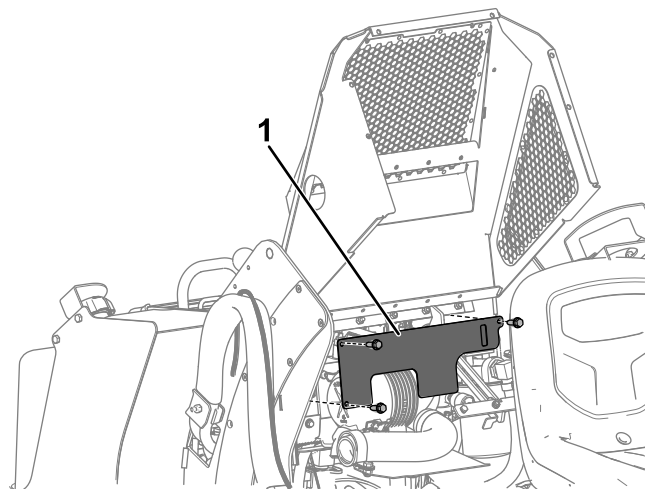
Förbereda maskinen

Inga delar krävs

Tillvägagångssätt

1. Parkera maskinen på en plan yta.
2. Koppla in parkeringsbromsen.
3. Sänk lastarmarna.
4. Stäng av motorn, ta ut nyckeln och låt motorn svalna.
5. Öppna den bakre åtkomstpanelen och motorhuven.
6. Vrid bortkopplingsbrytaren för batteriet till det AVSTÄNGDA läget.
7. Ta bort skyddsplåten genom att avlägsna de tre skruvarna som fäster den på plats ([Figur 1](#)).

Obs: Spara skyddsplåten och de tillhörande skruvarna för senare montering.



Figur 1

g355550

1. Skyddsplåt
-

2

Byta ut tippcylinderpinnen

Delar som behövs till detta steg:

1	Tippcylinderpinne
---	-------------------

Tillvägagångssätt

1. Luta redskapets fästplatta för traktorenheten så att den är i ett plant läge och vila försiktigt redskapets fästplatta ovanpå en kloss.
2. Placera en kloss framför fästplattan så att den inte kan svänga framåt när du tar bort tippcylinderpinnen.

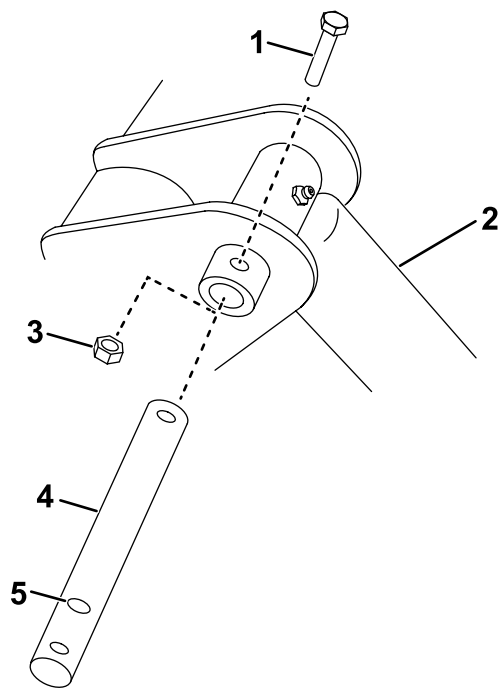
⚠ VAR FÖRSIKTIG

När du tar bort tippcylinderpinnen kan fästplattan svänga framåt med risk för krosskada på dina eller kringståendes fötter eller händer.

Placera en kloss framför fästplattan innan du tar bort tippcylinderpinnen.

3. Ta bort skruven och muttern som fäster den övre tippcylinderpinnen till traktorenheten ([Figur 2](#)).
4. Ta bort tippcylinderpinnen med en hammare och ett pinnhorn.
5. Montera den nya pinnen i rätt läge genom att använda pinnens mittersta hål och fäst den med skruven och muttern som avlägsnades tidigare ([Figur 2](#)).
6. Smörj pinnen med hjälp av beslaget på lutningscylindern.

Obs: Låt den nya pinnen sitta kvar, även när du tar bort djupgravaren.



Figur 2

g351625

- | | |
|-----------------|-------------------------|
| 1. Skruv | 4. Ny tippcylinderpinne |
| 2. Tippcylinder | 5. Mitthål |
| 3. Mutter | |

3

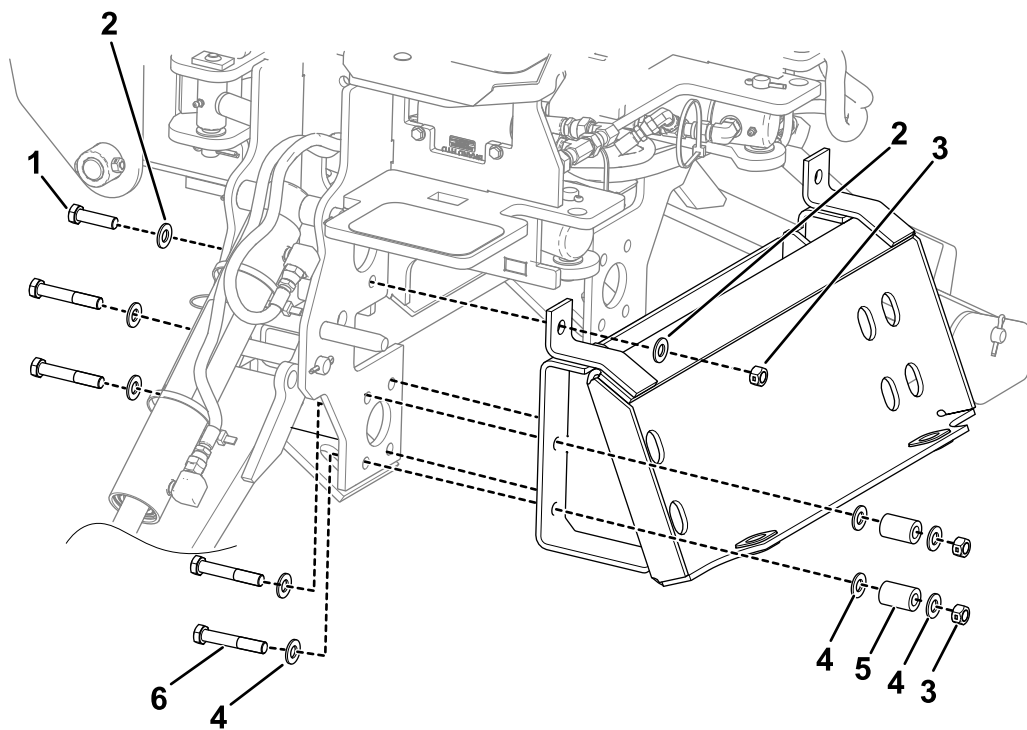
Montera snabbkopplingsplattan och fästplåtarna

Delar som behövs till detta steg:

1	Snabbkopplingsplatta
2	Liten skruv
8	Stor skruv
4	Liten bricka
24	Stor bricka
8	Distansbricka
10	Mutter
2	Fästplåt
4	Låspinne

Tillvägagångssätt

1. Montera snabbkopplingsplattan på djupgravaren med 2 små skruvar, 4 små brickor, 8 stora skruvar, 24 stora brickor, 8 distansbrickor och 10 muttrar (Figur 3). Dra åt skruvarna till 94–102 Nm.

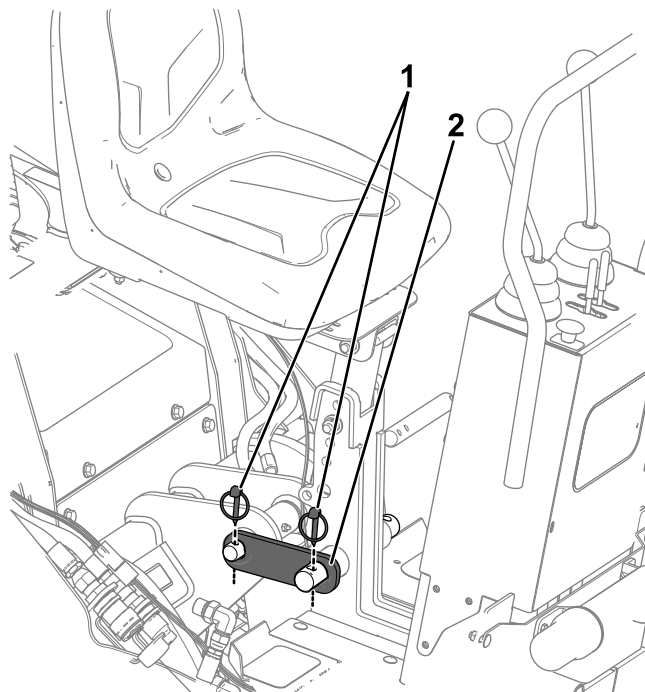


Figur 3

g378752

- | | |
|---------------------|----------------------|
| 1. Liten skruv (2) | 4. Stor bricka (24) |
| 2. Liten bricka (4) | 5. Distansbricka (8) |
| 3. Mutter (10) | 6. Stor skruv (8) |

2. Anslut traktorenhetens kopplingsplatta till djupgrävarens snabbkopplingsplatta och koppla in snabbkopplingsstiften. Se traktorenhetens *bruksanvisning*.
3. Montera en fästplåt enligt [Figur 4](#). Fäst fästplåten med två låspinnar.
4. Upprepa steg 3 på den andra sidan av maskinen.



Figur 4

g352719

1. Låspinnar (4)

2. Fästplåt (2)

5. Anslut hydraulslangarna. Se traktorenhetens *bruksanvisning*.

4

Montera kablaget

Delar som behövs till detta steg:

2	Bygel (för användning på traktorenheter med serienummer 3999999999 och lägre)
1	Monteringssatsens elkablage
1	Elkablagekåpa
4	Kabelband

Tillvägagångssätt

Obs: Använd byglarna endast på traktorenheter med serienummer 3999999999 och lägre.

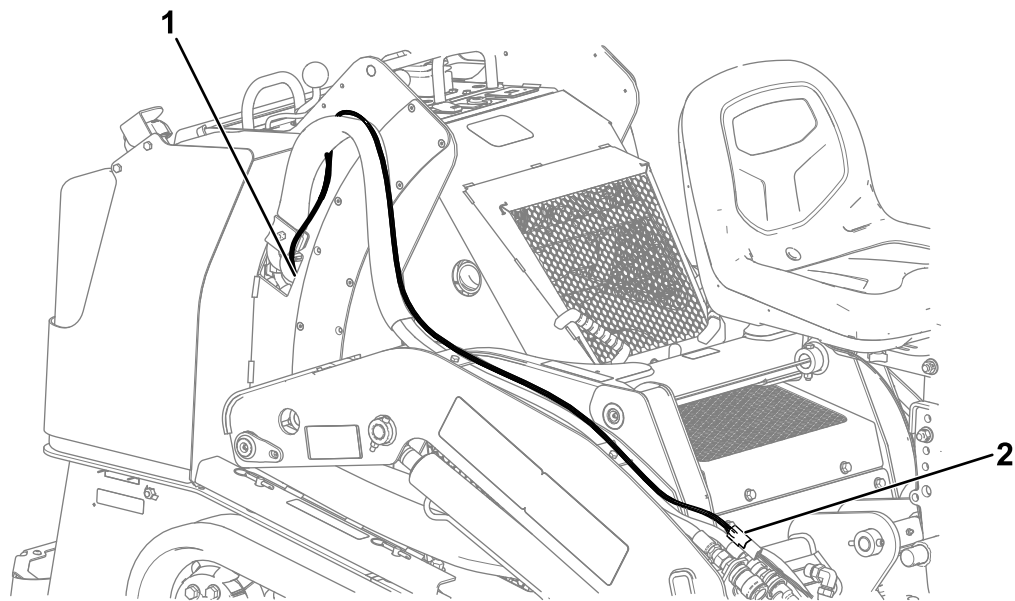
1. Anslut monteringsatsens kablagekontakt till djupgrävarens elkablagekontakt ([Figur 5](#)).

Obs: När du inte använder djupgrävaren måste du säkerställa att elkablagekåpan har monterats på änden av djupgrävarens monteringsats för kablage.

2. Dra monteringsatsens elkablage längs hydraulslangarna enligt [Figur 5](#).

3. Dra kablaget genom hydraulslangens åtkomsthål och in i kontrollpanelens undersida ([Figur 5](#)).

Obs: Använd hydraulslangens fästplåtar för att fästa kablaget.

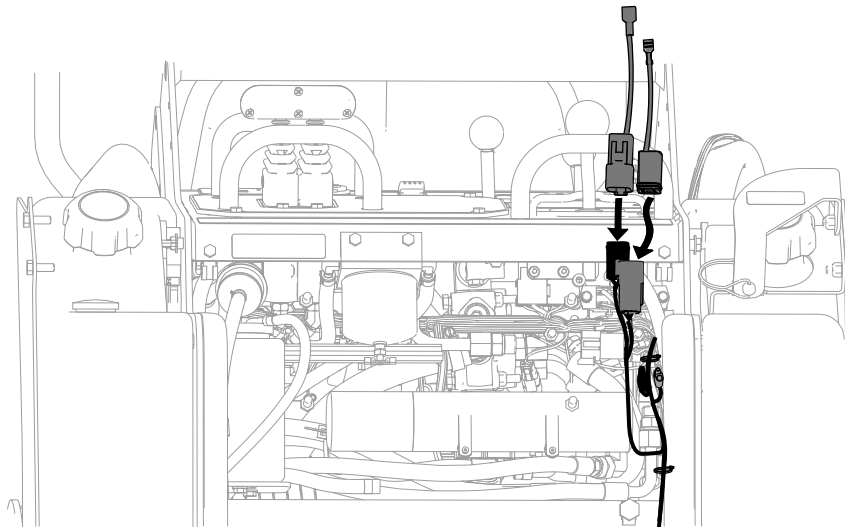


g352089

Figur 5

1. Kablage som har dragits genom åtkomsthålet
2. Till djupgrävarens elkablagekontakt

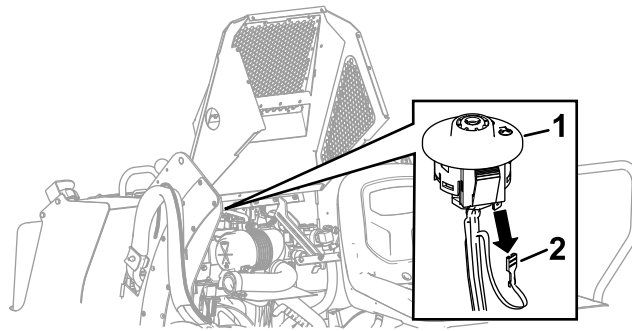
-
4. Öppna den bakre åtkomstpanelen.
 5. **För traktorenheter med serienummer 3999999999 och lägre:**
 - A. Anslut de två byglarna till motsvarande kablagekontakter i monteringsatsen ([Figur 6](#)).



g355376

Figur 6

-
- B. Ta bort traktorenhetens kablageanslutning från tändningslåset under kontrollpanelen ([Figur 7](#)).



Figur 7

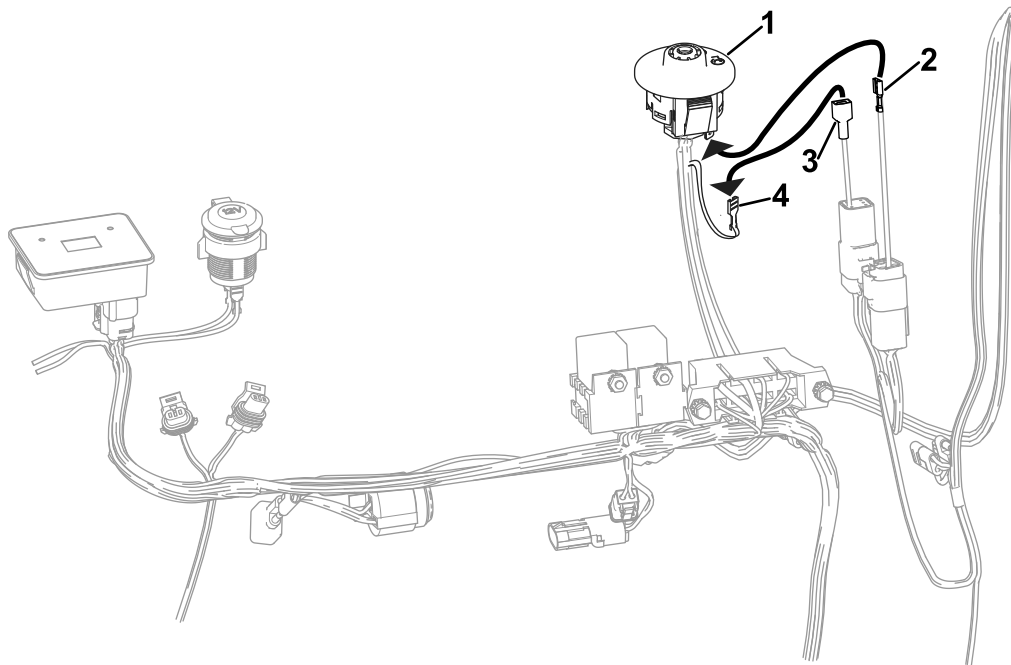
g355397

1. Tändningslås

2. Traktorenhetens kablageanslutning

C. Anslut traktorenhetens kablage för anslutning till tändningslåset till motsvarande bygelanslutning (Figur 8).

D. Anslut den andra bygelanslutningen till tändningslåset (Figur 8).



Figur 8

g355400

1. Tändningslås

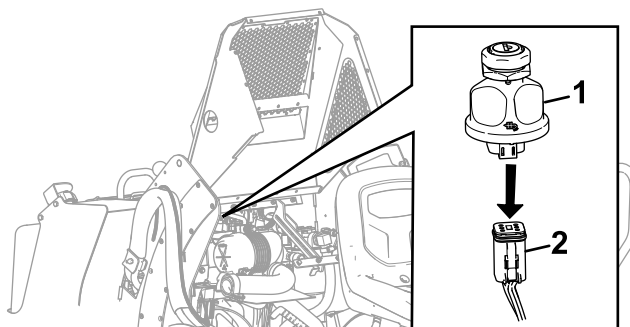
2. Bygelanslutning (till tändningslås)

3. Bygelanslutning (till traktorenhetens kablage för anslutning till tändningslåset)

4. Traktorenhetens kablage för anslutning till tändningslåset (till bygelanslutning)

För traktorenheter med serienummer 400000000 och högre:

A. Ta bort traktorenhetens kablagekontakt från tändningslåset under kontrollpanelen (Figur 9).



Figur 9

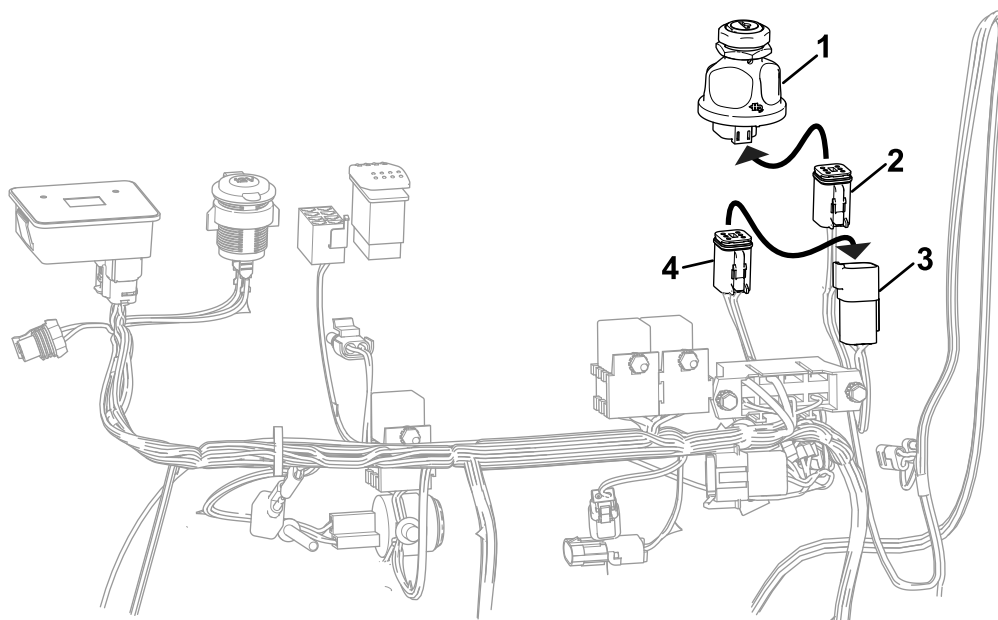
g355402

1. Tändningslås

2. Traktorenhetens kablagekontakt

B. Anslut traktorenhetens kablagekontakt till monteringssets kablagekontakt (Figur 10).

C. Anslut den andra monteringssets kablagekontakt till tändningslåset (Figur 10).



Figur 10

g355403

1. Tändningslås

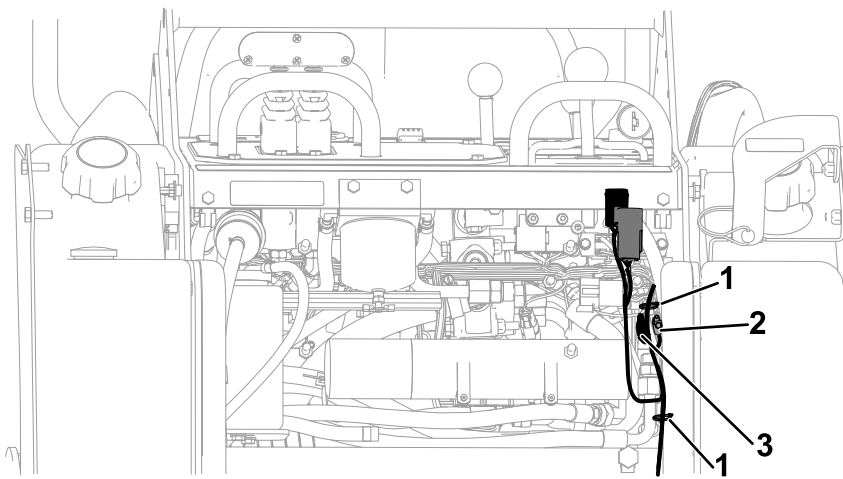
2. Monteringsset för kablagekontakt (till tändningslås)

3. Monteringsset för kablagekontakt (till traktorenhetens kablage för anslutning till tändningslåset)

4. Traktorenhetens kablagekontakt (till monteringssets kablagekontakt)

6. Anslut ljussatsens två anslutningar som är lokaliserade under tändningslåset under motorhuven (Figur 11).

7. Fäst kablagen vid traktorenhetens kablage med två kabelband enligt Figur 11.

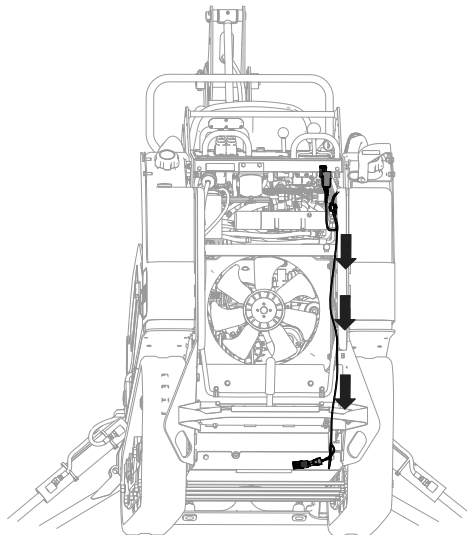


Figur 11

g355414

- 1. Kabelband
- 2. Till huvudkablages ljussatsanslutning
- 3. Till ljussatsanslutning

- 8. Dra resten av kablaget nedåt på insidan av traktorenhetens ram och längs traktorenhetens kablage enligt [Figur 12](#).



Figur 12

g352195

- 9. Lyft upp maskinens bakre del från marken. Stötta upp maskinen med pallbockar.

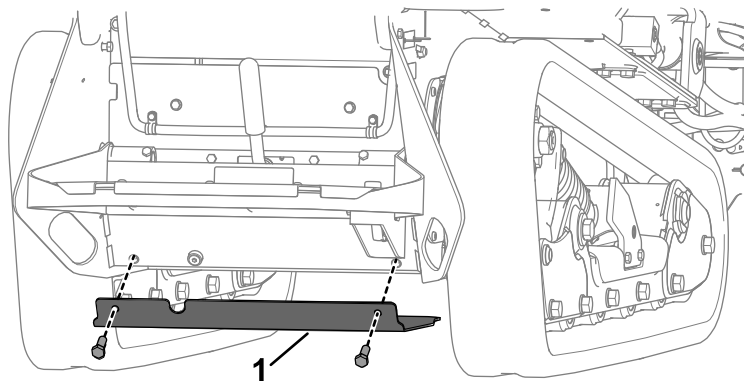
Obs: Använd pallbockar som är klassade för din maskin.

⚠ VARNING

Mekaniska eller hydrauliska domkrafter kan eventuellt inte stötta maskinen, vilket kan leda till allvarliga personskador.

Använd pallbockar för att stötta upp maskinen.

- 10. Ta bort den undre kåpan från traktorenheten genom att avlägsna de två skruvarna som fäster den på plats ([Figur 13](#)).

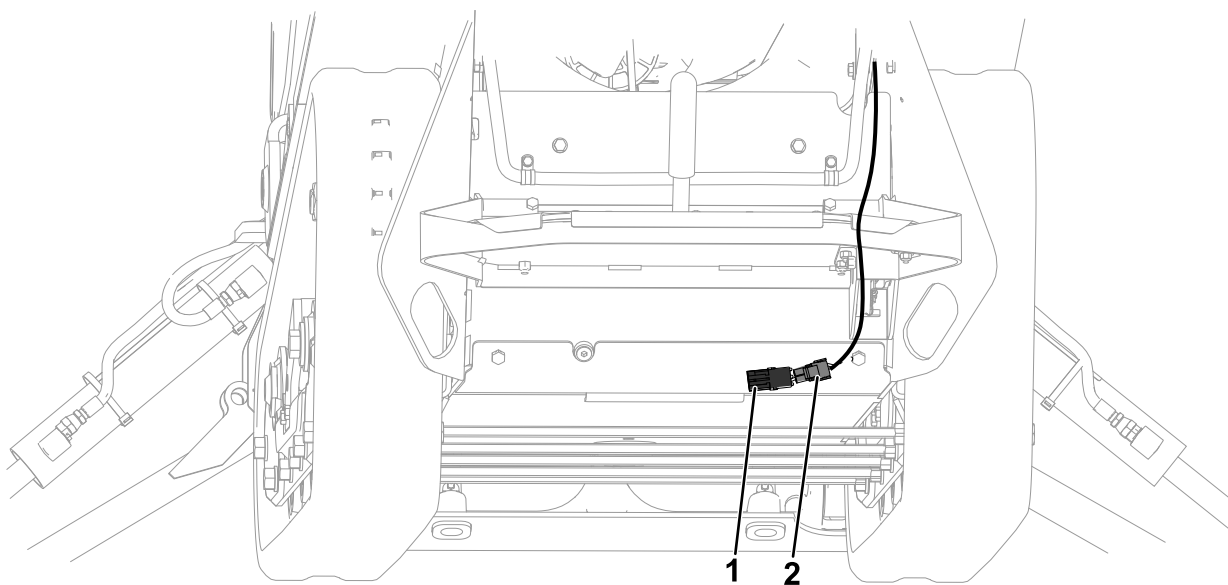


g355575

Figur 13

1. Undre kåpa

-
11. Anslut de två återstående kontakterna till huvudkablagentets omkopplanslutning för parkeringsbromsen samt parkeringsbromsen ([Figur 14](#)).

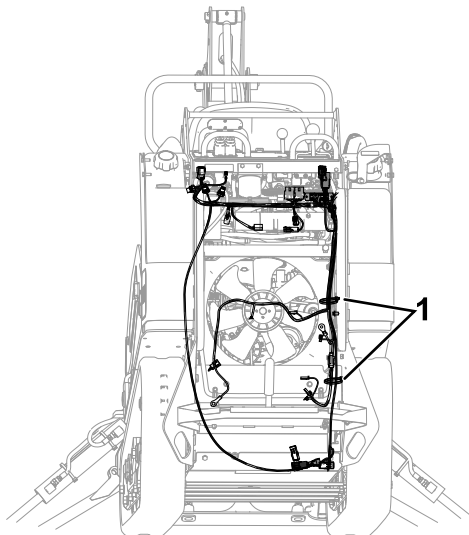


g352196

Figur 14

1. Till parkeringsbroms
2. Till huvudkablagentets omkopplanslutning för parkeringsbromsen

12. Fäst kablaget vid traktorenhetens kablage med de två återstående kabelbanden enligt [Figur 15](#).



Figur 15

g352465

1. Kabelband
-

13. Montera den undre kåpan och de två motsvarande skruvarna som togs bort i steg [10](#).
14. Montera skyddsplåten med de tre motsvarande skruvarna som togs bort i steg [7](#) i [1 Förbereda maskinen \(sida 2\)](#).
15. Stäng den bakre åtkomstpanelen och motorhuven.

5

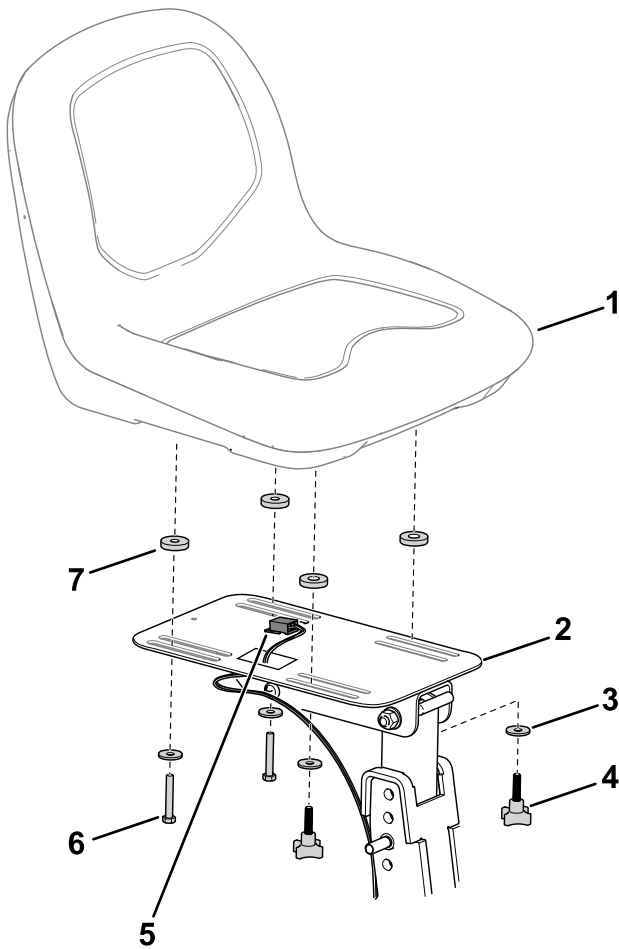
Montera värmeskyddet

Delar som behövs till detta steg:

1	Värmeskydd
---	------------

Tillvägagångssätt

1. Koppla bort kablagekontakten (Figur 16) från sätet.

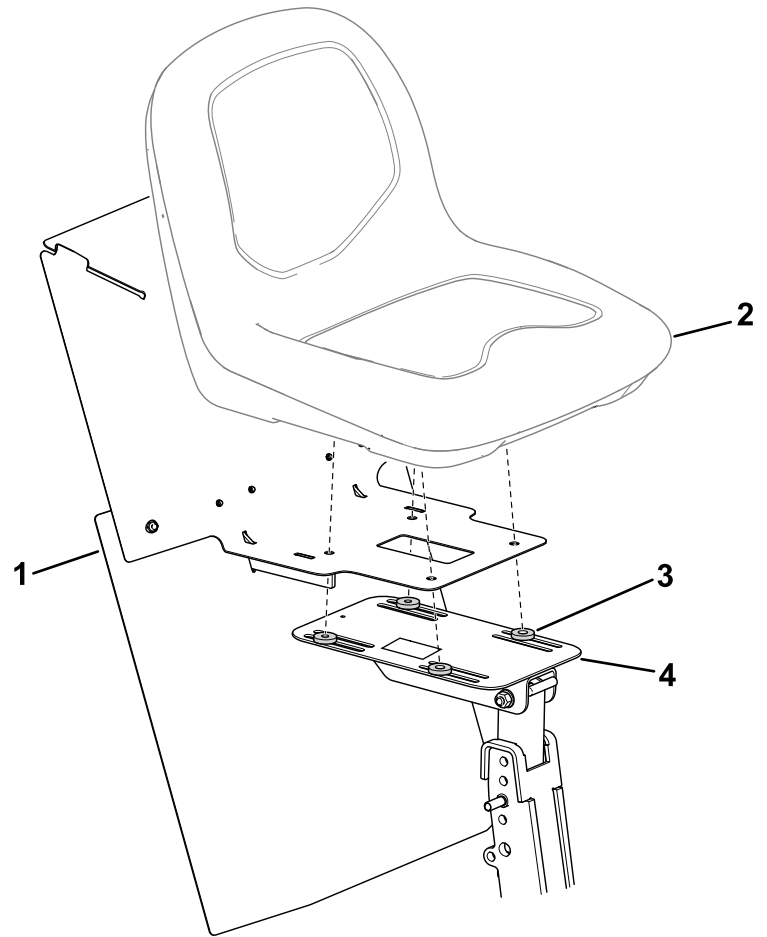


Figur 16

g377873

- | | |
|----------------|-------------------|
| 1. Säte | 5. Kablagekontakt |
| 2. Sättesfäste | 6. Skruv |
| 3. Bricka | 7. Distansbricka |
| 4. Vred | |

2. Ta bort fästelementen som fäster sätet vid sättesfästet (Figur 16) och ta bort sätet.
3. Placera distansbrickorna, värmeskyddet och sätet på sättesfästet (Figur 17).



Figur 17

g377887

- | | |
|---------------|------------------|
| 1. Värmeskydd | 3. Distansbricka |
| 2. Säte | 4. Sättesfäste |

4. Montera kablagekontakten (Figur 16) på sätet.
5. Använd fästelementen du avlägsnade tidigare (Figur 16) för att fästa sätet och värmeskyddet på sättesfästet.

6

Montera kardborrbandet

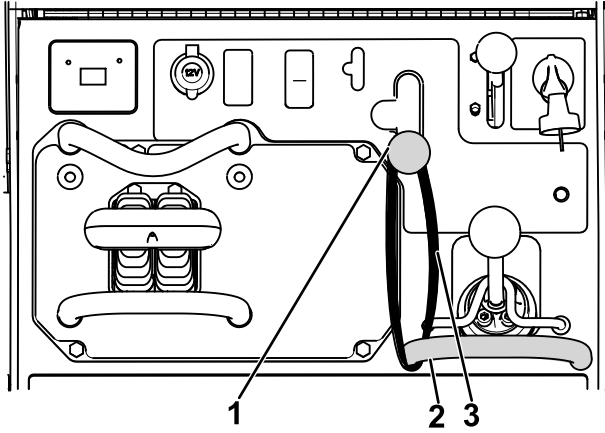
Delar som behövs till detta steg:

1	Kardborrband (50,8 cm x 2,54 cm)
---	----------------------------------

Tillvägagångssätt

1. Vrid bortkopplingsbrytaren till det PÅSLAGNA läget och starta motorn.
2. För reglaget för extra hydraulutrustning till backläget (Figur 18).

3. Linda kardborrbandet runt den högra referensstaven och reglaget för extra hydraulutrustning för att hålla kvar spaken i backläget (Figur 18).



Figur 18

g352319

1. Reglage för extra hydraulutrustning i backläget
2. Höger referensstav
3. Kardborrband

Anteckningar:



Count on it.