



# Kit de adaptação de retroescavadora

## Transportador compacto de ferramentas TX 1000

Modelo nº 23126

### Instruções de instalação

**Nota:** Determine os lados direito e esquerdo da máquina a partir da posição normal de operação.

# Instalação

## Peças soltas

Utilize a tabela abaixo para verificar se todas as peças foram enviadas.

Procedimento	Descrição	Quantidade	Utilização
<b>1</b>	Nenhuma peça necessária	–	Preparação da máquina.
<b>2</b>	Pino do cilindro de inclinação	1	Substituição do pino do cilindro de inclinação.
<b>3</b>	Placa de instalação rápida Parafuso pequeno Parafuso grande Anilha pequena Anilha grande Espaçador Porca Elo de fixação Bloqueio do pino	1 2 8 4 24 8 10 2 4	Instalação da placa de instalação rápida e elos de fixação.
<b>4</b>	Cablagem do jumper (apenas para utilização em unidades de tração com um número de série 3999999999 e inferiores) Cablagem elétrica do kit de adaptação Tampa da cablagem elétrica Braçadeira de cabos	2 1 1 4	Instalação da cablagem.
<b>5</b>	Proteção térmica	1	Instalação da proteção térmica.
<b>6</b>	Fita de fixação de gancho e aro (20 x 1 pol.)	1	Instalação da fita de fixação de gancho e aro.



# 1

## Preparação da máquina

Nenhuma peça necessária

### Procedimento

1. Estacione a máquina numa superfície nivelada.
2. Engate o travão de estacionamento.
3. Desça os braços do carregador.
4. Desligue o motor, retire a chave e deixe a máquina arrefecer.
5. Abra a cobertura de acesso traseiro e capot do motor.
6. Rode o interruptor de desconexão da bateria para a posição DESLIGAR.
7. Retire a placa de cobertura removendo os três parafusos que a seguram no sítio (Figura 1).

**Nota:** Guarde a placa de cobertura e respetivos parafusos para instalação posterior.

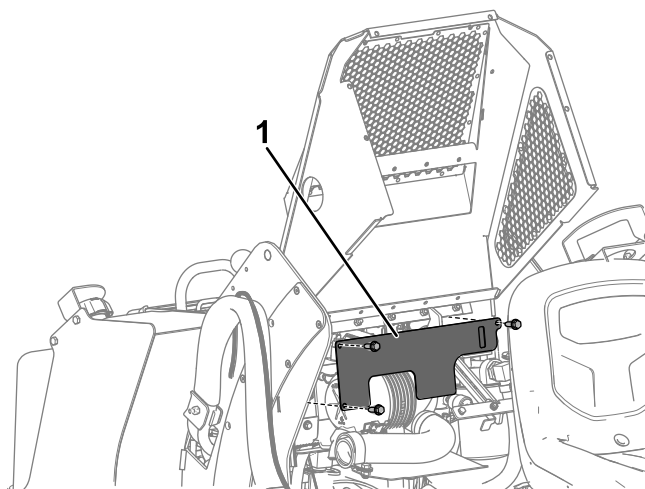


Figura 1

g355550

1. Placa de cobertura

# 2

## Substituição do pino do cilindro de inclinação

Peças necessárias para este passo:

1	Pino do cilindro de inclinação
---	--------------------------------

### Procedimento

1. Incline a placa de montagem do acessório da unidade de tração até ficar plana e apoie suavemente a placa de montagem do acessório na parte superior de um bloco.
2. Coloque um bloco em frente da placa de montagem de forma a que não possa oscilar para a frente quando remover o pino do cilindro de inclinação.

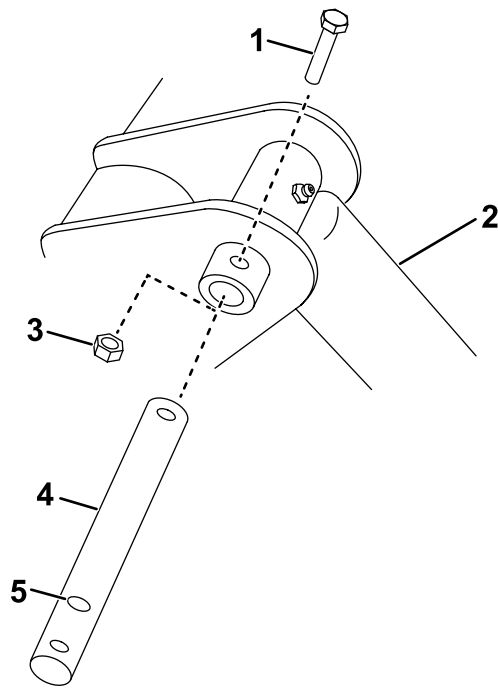
#### **⚠ CUIDADO**

**Quando remover o pino do cilindro de inclinação, a placa de montagem pode oscilar para a frente, esmagando os seus pés ou mãos, ou das pessoas presentes.**

**Coloque um bloco em frente da placa de montagem antes de remover o pino do cilindro de inclinação.**

3. Retire o parafuso e porca que prendem o pino do cilindro de inclinação superior na unidade de tração ([Figura 2](#)).
4. Utilizando um martelo e punção, remova o pino do cilindro de inclinação.
5. Instale o novo pino na posição e prenda-o com o parafuso e porca previamente removidos, utilizando o furo intermédio no pino ([Figura 2](#)).
6. Lubrifique o pino utilizando a união no cilindro de inclinação.

**Nota:** Deixe o novo pino instalado, mesmo quando a retroescavadora está removida.



**Figura 2**

g351625

- |                           |  |
|---------------------------|--|
| 1. Parafuso               | 4. Novo pino do cilindro de inclinação |
| 2. Cilindro de inclinação | 5. Furo intermédio                     |
| 3. Porca                  |  |

# 3

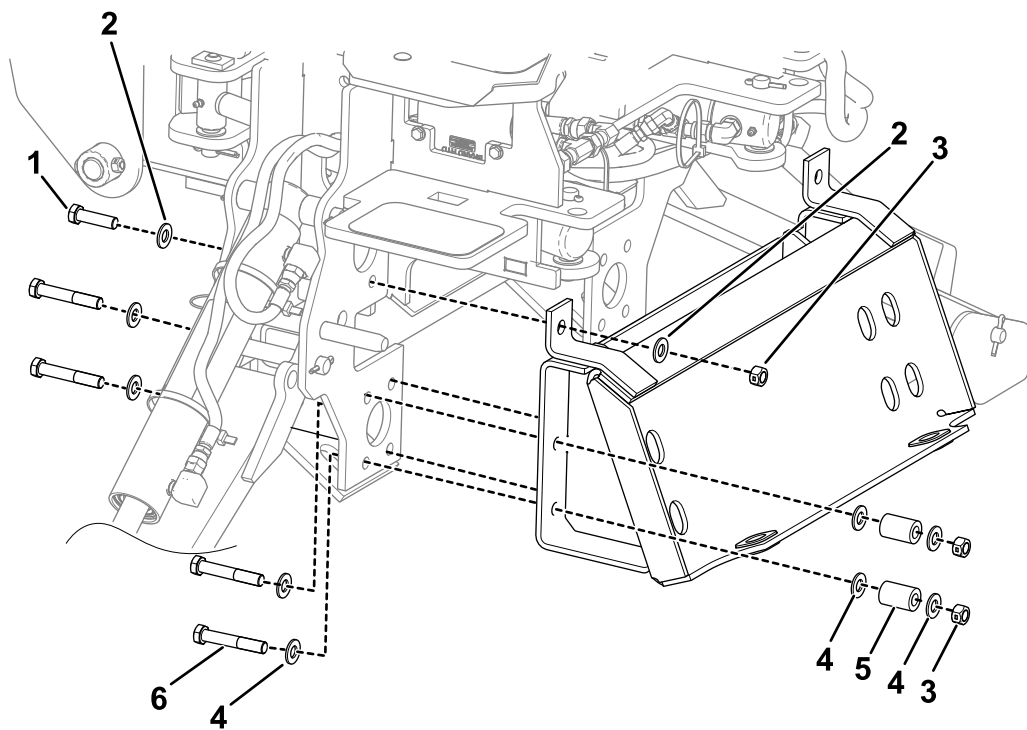
## Instalação da placa de instalação rápida e elos de fixação

### Peças necessárias para este passo:

1	Placa de instalação rápida
2	Parafuso pequeno
8	Parafuso grande
4	Anilha pequena
24	Anilha grande
8	Espaçador
10	Porca
2	Elo de fixação
4	Bloqueio do pino

### Procedimento

1. Instale a placa de instalação rápida na retroescavadora utilizando 2 parafusos pequenos, 4 anilhas pequenas, 8 parafusos grandes, 24 anilhas grandes, 8 espaçadores e 10 porcas (Figura 3). Aperte os parafusos com uma força de 94 a 108 N·m.

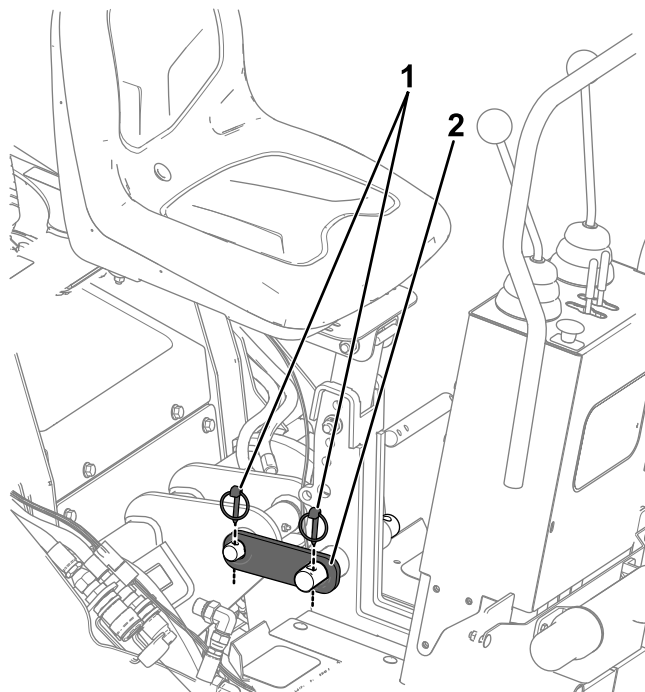


g378752

**Figura 3**

- |                         |                        |
|-------------------------|------------------------|
| 1. Parafuso pequeno (2) | 4. Anilha grande (24)  |
| 2. Anilha pequena (4)   | 5. Espaçador (8)       |
| 3. Porca (10)           | 6. Parafuso grande (8) |

2. Ligue a placa do recetor da unidade de tração à placa de instalação rápida da retroescavadora e engate os pinos de instalação rápida; consulte o *Manual do utilizador* da unidade de tração.
3. Instale um elo de fixação como se mostra na [Figura 4](#). Prenda o elo de fixação com dois bloqueios do pino.
4. Repita o passo 3 para o outro lado da máquina.



**Figura 4**

g352719

1. Bloqueios do pino (4)

2. Elo de fixação (2)

5. Ligue os tubos hidráulicos; consulte o *Manual do utilizador* da unidade de tração.

# 4

## Instalação da cablagem

### Peças necessárias para este passo:

2	Cablagem do jumper (apenas para utilização em unidades de tração com um número de série 3999999999 e inferiores)
1	Cablagem elétrica do kit de adaptação
1	Tampa da cablagem elétrica
4	Braçadeira de cabos

## Procedimento

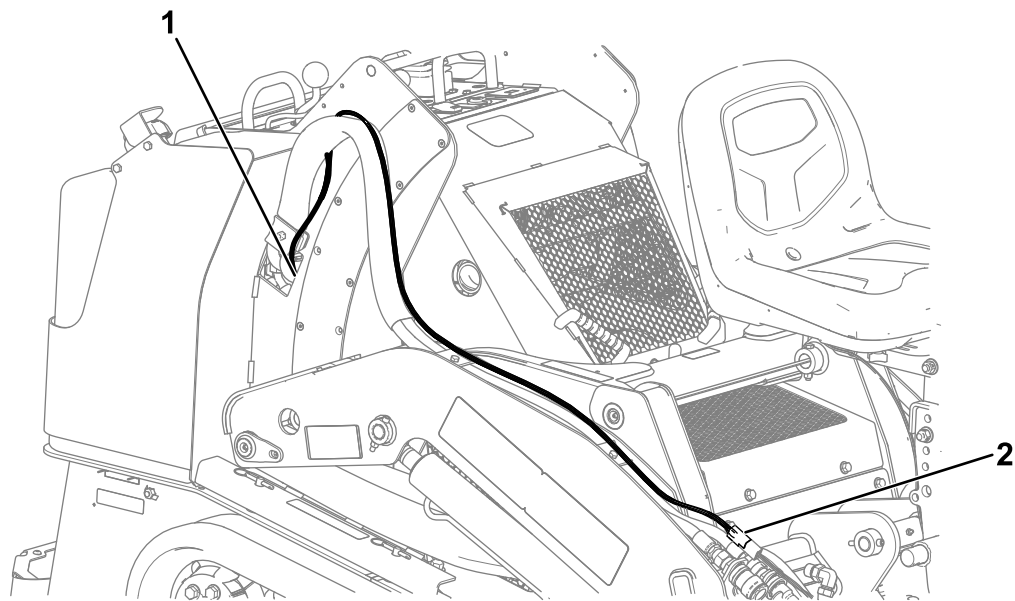
**Nota:** Utilize a cablagem do jumper apenas em unidades de tração com um número de série 3999999999 e inferiores.

1. Ligue o conector da cablagem do kit de adaptação ao conector da cablagem elétrica da retroescavadora ([Figura 5](#)).

**Nota:** Quando não estiver a utilizar a retroescavadora, certifique-se de que instala a tampa da cablagem elétrica na extremidade da cablagem do kit de adaptação da retroescavadora.

2. Encaminhe a cablagem elétrica do kit de adaptação ao longo dos tubos hidráulicos como se mostra na [Figura 5](#).
3. Encaminhe a cablagem através do furo de acesso do tubo hidráulico no lado inferior do painel de controlo ([Figura 5](#)).

**Nota:** Utilize as fixações do tubo hidráulico para prender a cablagem.



g352089

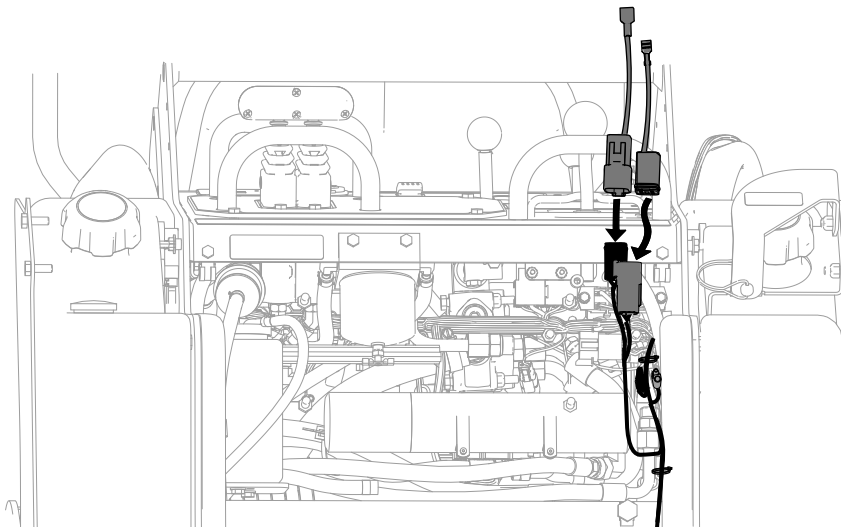
**Figura 5**

1. Cablagem encaminhada através do furo de acesso.      2. Conector da cablagem elétrica da retroescavadora

4. Abra a cobertura de acesso traseiro.

5. **Para unidades de tração com número de série 3999999999 e inferiores:**

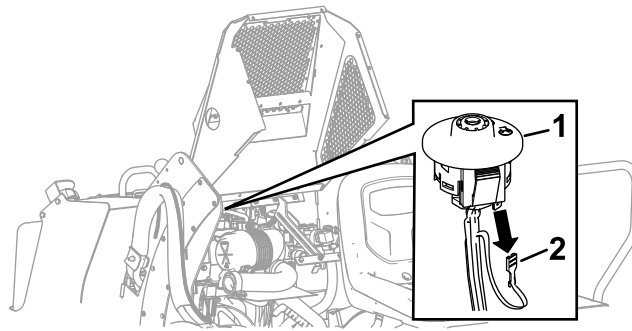
- A. Ligue as duas cablagens do jumper nos conectores de cablagem do kit de adaptação correspondente (Figura 6).



g355376

**Figura 6**

- B. Por baixo do painel de controlo, remova o terminal da cablagem da unidade de tração do interruptor da ignição (Figura 7).



g355397

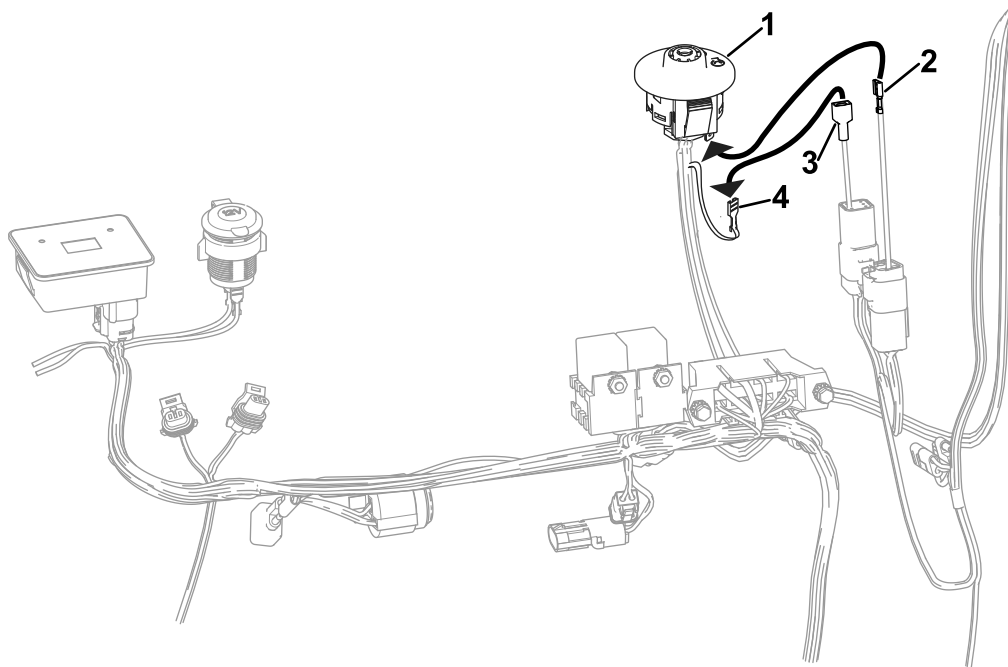
**Figura 7**

1. Ignição

2. Terminal de cablagem da unidade de tração

C. Ligue o terminal da ignição da cablagem da unidade de tração ao terminal correspondente do jumper (Figura 8).

D. Ligue o outro terminal do jumper ao interruptor da ignição (Figura 8).



g355400

**Figura 8**

1. Ignição

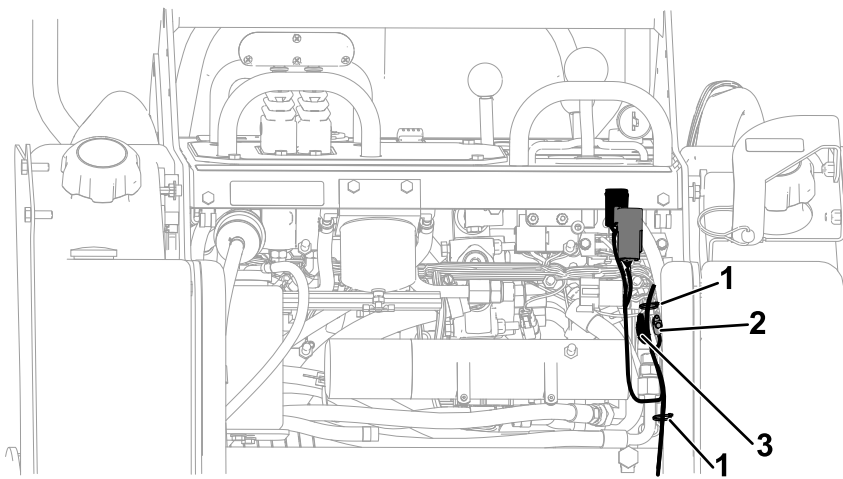
2. Terminal do jumper (para interruptor da ignição)

3. Terminal do jumper (para terminal da ignição da cablagem da unidade de tração)

4. Terminal da ignição da cablagem da unidade de tração (para terminal do jumper)





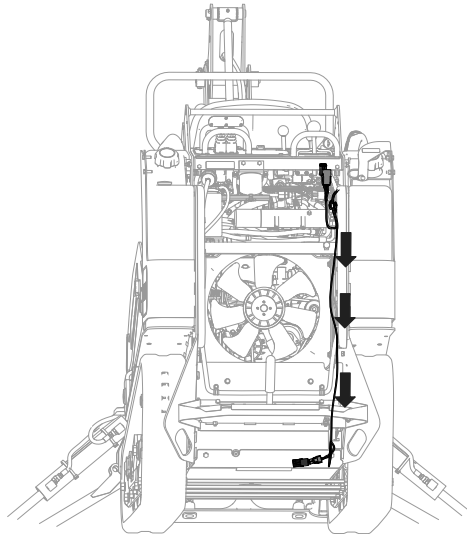


g355414

**Figura 11**

1. Braçadeira de cabos
2. Para ligação principal do kit de luzes
3. Para ligação do kit de luzes

8. Encaminhe a restante cablagem para baixo pelo interior da estrutura da unidade de tração ao longo da cablagem da unidade de tração como se mostra na [Figura 12](#).



g352195

**Figura 12**

9. Levante a parte de trás da máquina do chão. Apoie a máquina utilizando macacos.

**Nota:** Utilize macacos para a sua máquina.

**⚠ AVISO**

**Os apoios mecânicos ou hidráulicos podem não conseguir apoiar a máquina e provocar ferimentos graves.**

**Utilize macacos para suportar a máquina.**

10. Retire a cobertura traseira da unidade de tração removendo os dois parafusos que a seguram no sítio ([Figura 13](#)).

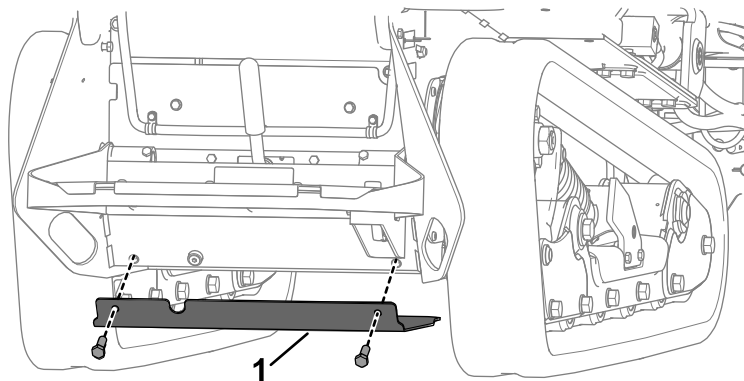


Figura 13

g355575

1. Cobertura inferior

- 
11. Ligue os restantes dois conectores à ligação da cablagem do interruptor do travão de estacionamento e travão de estacionamento (Figura 14).

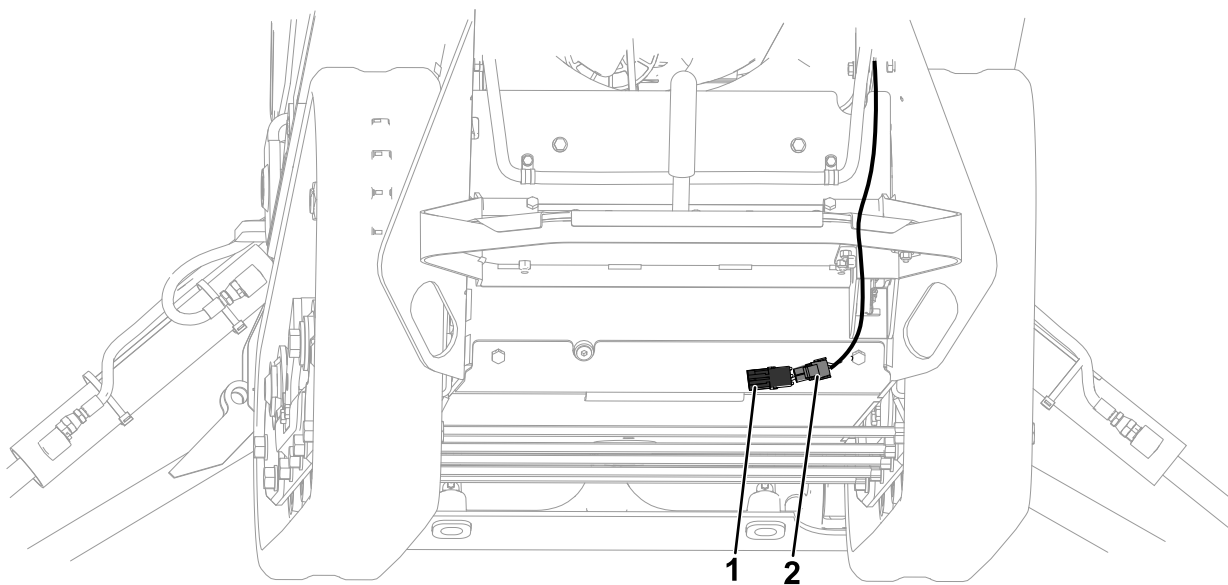


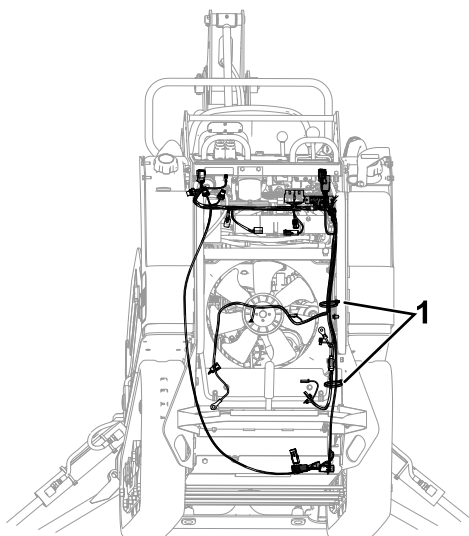
Figura 14

g352196

1. Ao travão de estacionamento

2. À ligação da cablagem do interruptor do travão de estacionamento

12. Prenda a cablagem à cablagem da unidade de tração com as duas braçadeiras restantes como se mostra na [Figura 15](#).



**Figura 15**

g352465

1. Braçadeira de cabos
- 

13. Instale a cobertura inferior e os dois parafusos correspondentes removidos no Passo 10.
14. Instale a placa de cobertura e os três parafusos correspondentes removidos no passo 7 de [1 Preparação da máquina \(página 2\)](#).
15. Feche a cobertura de acesso traseiro e capot do motor.

# 5

## Instalação da proteção térmica

Peças necessárias para este passo:

1	Proteção térmica
---	------------------

### Procedimento

1. Desligue o conector da cablagem (Figura 16) do banco.

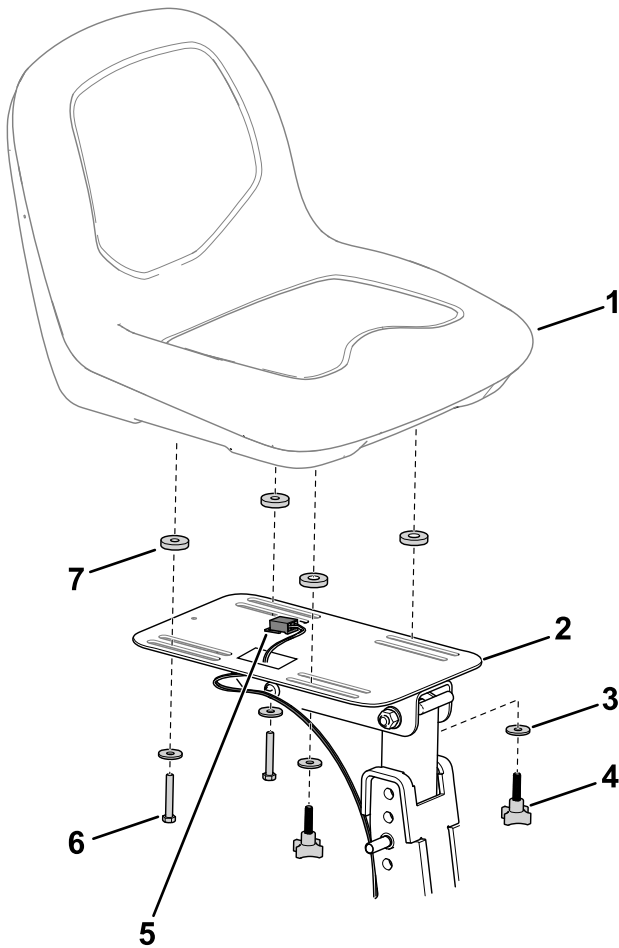


Figura 16

g377873

1. Banco
2. Montagem do banco
3. Anilha
4. Manipulo
5. Conector da cablagem
6. Parafuso
7. Espaçador

3. Posicione os espaçadores, a proteção térmica e o banco no suporte do banco (Figura 17).

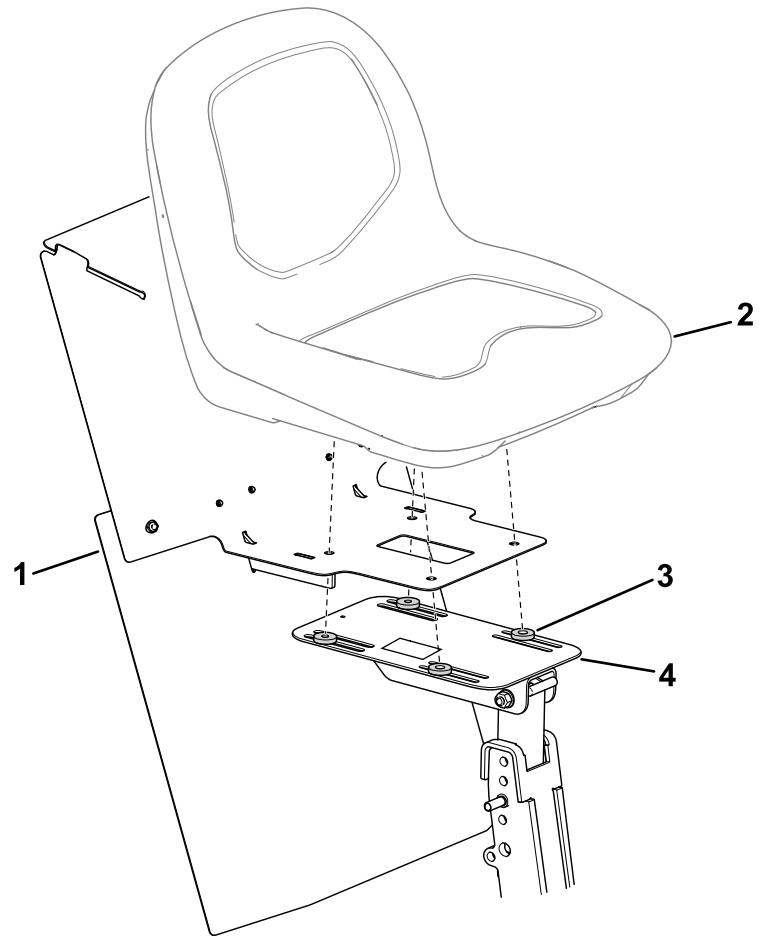


Figura 17

g377887

1. Proteção térmica
2. Banco
3. Espaçador
4. Montagem do banco

4. Instale o conector da cablagem (Figura 16) no banco.
5. Utilize as ferragens previamente removidas (Figura 16) para prender o banco e a proteção térmica ao suporte do banco.

2. Remova as ferragens que fixam o banco ao suporte do banco (Figura 16) e retire o banco.

# 6

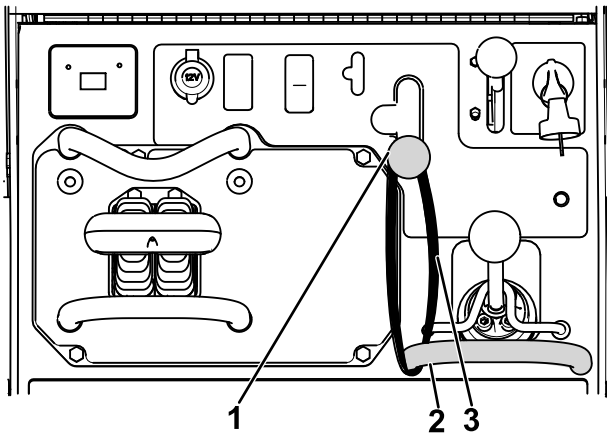
## Instalação da fita de fixação de gancho e aro de gancho e aro

Peças necessárias para este passo:

1	Fita de fixação de gancho e aro (20 x 1 pol.)
---	---

### Procedimento

1. Rode o interruptor de desconexão da bateria para a posição LIGAR e ligue o motor.
2. Mova a alavanca da hidráulica auxiliar para a posição de marcha-atrás (Figura 18).
3. Enrole a fita de fixação de gancho e aro em redor da barra de referência direita e a alavanca da hidráulica auxiliar para segurar a alavanca na posição de marcha-atrás (Figura 18).



g352319

Figura 18

1. Alavanca da hidráulica auxiliar na posição de marcha-atrás
2. Barra de referência direita
3. Fita de fixação de gancho e aro

**Notas:**



**Count on it.**