



Count on it.

Form No. 3451-365 Rev A

Bruksanvisning

ProCore® 864- och 1298-luftare

Modellnr 09715—Serienr 407800000 och högre

Modellnr 09716—Serienr 407800000 och högre





Figur 3

g000502

1. Varningssymbol

Två ord används också i den här bruksanvisningen för att markera information. **Viktigt** anger speciell teknisk information och **Observera** anger allmän information värd att notera.

Innehåll

| | |
|---|----|
| Säkerhet | 4 |
| Allmän säkerhet..... | 4 |
| Säkerhets- och instruktionsdekaler | 4 |
| Montering | 8 |
| 1 Inspektera maskinen..... | 9 |
| 2 Ansluta de nedre länkmarmarna | 9 |
| 3 Koppla ihop den övre länken | 10 |
| 4 Ansluta kraftuttagsaxeln | 11 |
| 5 Justera krängningslänkarna..... | 13 |
| 6 Ställa in maskinen i sidled | 13 |
| 7 Justera rullskrapan | 14 |
| 8 Montera luftningshuvuden och luftarpinnar..... | 14 |
| 9 Montera gräsmatteskydden | 14 |
| 10 Montera motorhuvsspärrarna (endast CE)..... | 15 |
| 11 Fästa dekalen om risk att fastna | 15 |
| 12 Ta bort förvaringsstöden | 16 |
| Produktöversikt | 17 |
| Reglage | 17 |
| Specifikationer | 18 |
| Redskap/tillbehör..... | 18 |
| Före körning | 22 |
| Säkerhet före användning..... | 22 |
| Outcross-traktorenhetsreglage..... | 22 |
| Justera luftardjupet..... | 22 |
| Traktorenhetens reglage | 23 |
| Användningsprinciperna..... | 23 |
| Öva på driftprocedurerna..... | 23 |
| Förberedelser inför arbetet | 24 |
| Under arbetets gång | 24 |
| Säkerhet under användning..... | 24 |
| Använda maskinen | 25 |
| Justera hålavståndet | 26 |
| Lufta hård mark | 27 |
| Använda nålpinnar | 27 |
| Undvika lyftning av rotsystem | 27 |
| Justera Rotalink-enheten..... | 27 |
| Arbetstips | 28 |
| Efter körning | 28 |
| Säkerhet efter användning..... | 28 |
| Transportera maskinen..... | 28 |

| | |
|---|----|
| Rengöra maskinen | 28 |
| Underhåll | 30 |
| Rekommenderat underhåll | 30 |
| Säkerhet vid underhåll | 30 |
| Hissa upp maskinen | 31 |
| Smörja lager och bussningar | 31 |
| Kontrollera växellådans smörjning | 32 |
| Byta olja i växellådan | 33 |
| Kontrollera åtdragningsmomentet för luftarhuvudenas fästelement..... | 33 |
| Kontrollera remmarna..... | 33 |
| Justera remspänningen | 33 |
| Byta ut drivremmen..... | 34 |
| Justera sidoskydden..... | 35 |
| Byta ut gräsmatteskydden | 35 |
| Luftarhuvudinställning | 36 |
| Ta bort maskinen från traktorenheten | 36 |
| Förvaring | 39 |
| Säker förvaring | 39 |
| Ställa maskinen i förvar..... | 39 |

Säkerhet

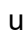
Allmän säkerhet

Maskinen kan slita av händer och fötter och kasta omkring föremål. Följ alltid alla säkerhetsanvisningar för att undvika allvarliga personskador.

Det kan medföra fara för dig och kringstående om maskinen används i andra syften än vad som avsetts.

- Läs och se till att du har förstått innehållet i denna *bruksanvisning* innan du använder maskinen.
- Håll koncentrationen helt på maskinen när du använder den. Ägna dig inte åt aktiviteter som kan distrahera dig, eftersom personskador eller skador på egendom då kan uppstå.
- Håll händer och fötter på avstånd från maskinens rörliga delar.

- Kör endast maskinen om alla skydd och andra säkerhetsanordningar sitter på plats och fungerar.
- Håll avstånd till utkastaröppningen. Håll kringstående och husdjur borta från maskinen.
- Håll kringstående och barn på säkert avstånd från arbetsområdet. Låt aldrig barn köra maskinen.
- Stäng alltid av traktorenhetens motor, ta ut nyckeln (i förekommande fall), vänta tills alla rörliga delar har stannat och låt maskinen svalna innan du justerar, rengör, utför underhåll på den eller ställer den i förvaring.

Felaktigt bruk eller underhåll av maskinen kan leda till personskador. För att minska risken för skador ska du alltid följa säkerhetsanvisningarna och uppmärksamma varningssymbolen . Symbolen betyder Var försiktig, Varning eller Fara – anvisning om personsäkerhet. Underlåtenhet att följa anvisningarna kan leda till personskador och innebära livsfara.

Säkerhets- och instruktionsdekaler



Säkerhetsdekaler och säkerhetsinstruktionerna är fullt synliga för föraren och finns nära alla potentiella farozoner. Ersätt dekaler som har skadats eller saknas.



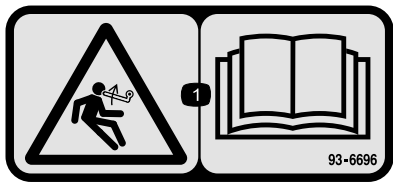
92-1581

decal92-1581



92-1582

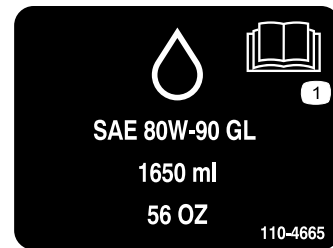
decal92-1582



93-6696

decal93-6696

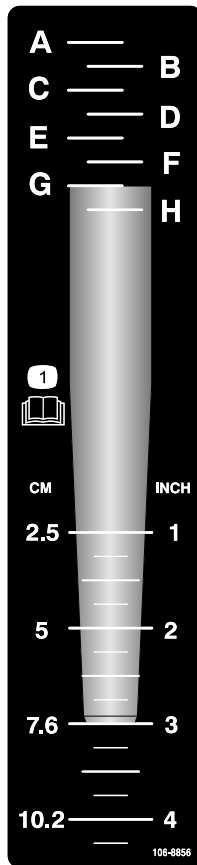
1. Risk med lagrad energi – läs bruksanvisningen.



110-4665

decal110-4665

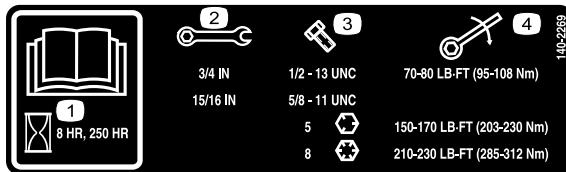
1. Läs bruksanvisningen.



106-8856

decal106-8856

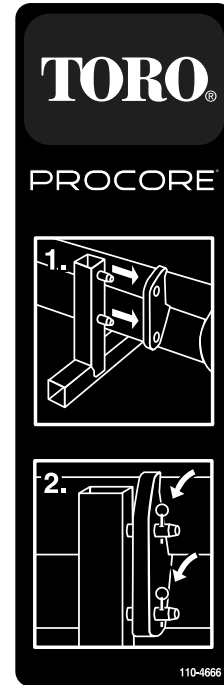
1. Läs bruksanvisningen.



140-2269

decal140-2269

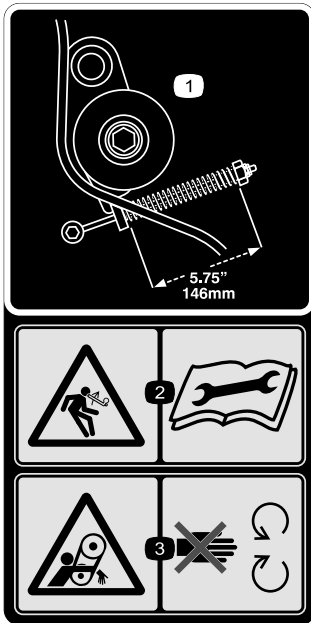
1. Läs bruksanvisningen.
2. Nyckelstorlek
3. Bultstorlek
4. Vridmoment



110-4666

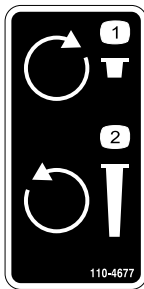
decal110-4666

1. Montera stödets stolpar i hålen på ramen.
2. Använd sprintar för att låsa fast ramen på stödet.



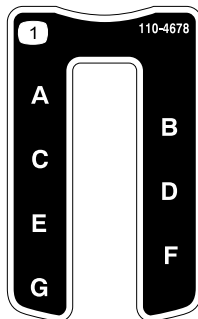
110-4667

1. Fjäderlängd
2. Risk med lagrad energi – läs *bruksanvisningen*.
3. Risk för att fastna i remmen – håll dig på avstånd från rörliga delar.



110-4677

1. Vrid medurs för att minska luftningsdjupet.
2. Vrid moturs för att öka luftningsdjupet.



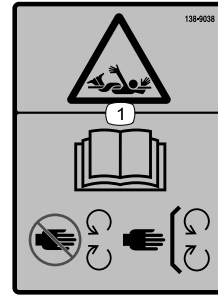
110-4678

1. Luftningsdjup

WARNING: Cancer and Reproductive Harm - www.P65Warnings.ca.gov.
For more information, please visit www.ttcoCAProp65.com

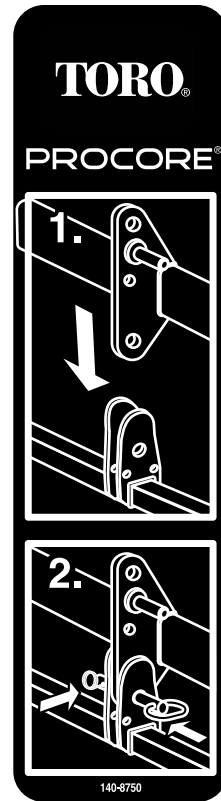
133-8061
decal133-8061

133-8061



138-9038

1. Risk att fastna – läs *bruksanvisningen*. Håll avstånd till rörliga delar och kontrollera att alla skydd sitter på plats.



140-8750

1. Sänk ned stödet i ramen.
2. Använd stiften för att fästa ramen på stödet.

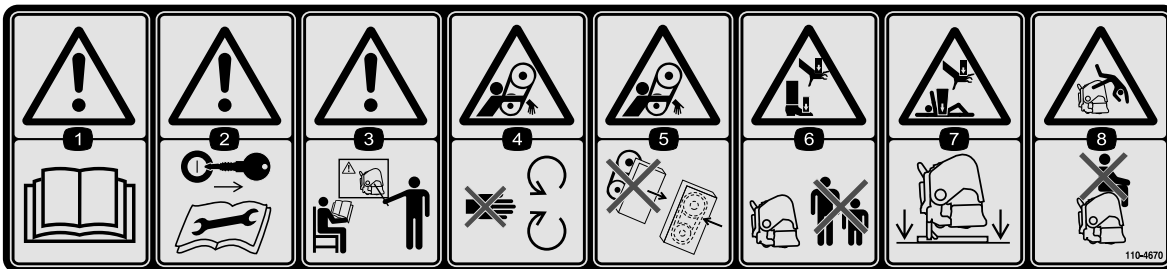
decal110-4667

decal110-4677

decal110-4678

decal138-9038

decal140-8750



decal110-4670

110-4670

1. Varning – läs *bruksanvisningen*.
 2. Varning – ta ut nyckeln och läs anvisningarna.
 3. Varning – genomgå utbildning innan du använder maskinen.
 4. Risk för att fastna i remmen – håll dig på avstånd från rörliga delar.
 5. Risk för att fastna i remmen – se till att alla skydd sitter på plats.
 6. Krossrisk för hand och fot – håll kringstående på avstånd från maskinen.
 7. Krossrisk för hand eller fot – stötta upp maskinen när den inte används.
 8. Risk för att falla – kör inte passagerare.
-

Montering

Lösa delar

Använd diagrammet nedan för att kontrollera att alla delar finns med.

| Tillvägagångssätt | Beskrivning | Antal | Användning |
|-------------------|--|-------------|--|
| 1 | Inga delar krävs | – | Inspektera maskinen. |
| 2 | Hjulsprint | 2 | Anslut de nedre länkarmarna. |
| 3 | Länkinne Hjulsprint | 1 1 | Koppla ihop den övre länken. |
| 4 | Bult (½ x 3 tum) Mutter (½ tum) Kort drivaxel, artikelnr 115-2839 (kan behövas; säljs separat) | 1 1 – | Anslut kraftuttagsaxeln. |
| 5 | Inga delar krävs | – | Justera krängningslänkarna. |
| 6 | Inga delar krävs | – | Ställ in maskinen i sidled. |
| 7 | Inga delar krävs | – | Justera rullskrapan. |
| 8 | Inga delar krävs | – | Montera luftningshuvudena och luftarpinnarna. |
| 9 | Gräsmatteskydd (ingår ej) | – | Montera gräsmatteskydden. |
| 10 | CE-överensstämmelsesats, artikelnr 110-4693 (ingår ej) | 1 | Säkra motorhuvsspärrarna (gäller endast CE). |
| 11 | CE-varningsdekal | 4 | Fästa dekalen om risk att fastna – CE-klippare |
| 12 | Hjulsprint (ProCore 864) | 4 | Ta bort förvaringsstöden. |

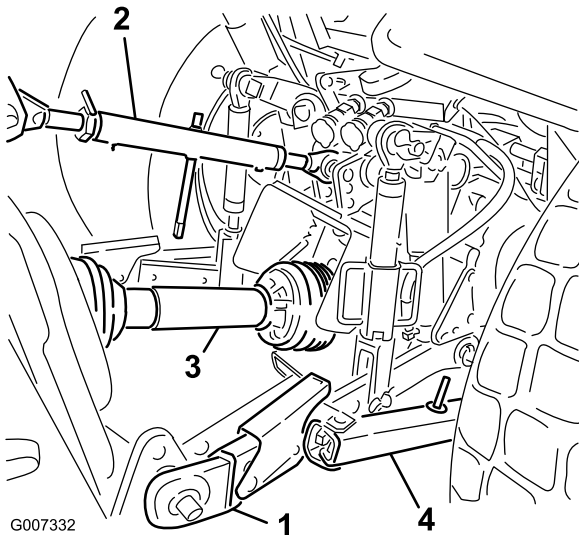
1

Inspektera maskinen

Inga delar krävs

Kontrollera traktorenhetens krav

ProCore 864-maskiner



Figur 4

Trepunktslyftens och kraftuttagets komponenter

- | | |
|-------------------|--------------------|
| 1. Nedre länkmarm | 3. Kraftuttagsaxel |
| 2. Övre länkmarm | 4. Krängningslänk |

Använd följande lista som referens:

- Använd ett kraftuttag med minst 30 hästkrafter när du använder luftaren under lätta till normala jordförhållanden (sandjord eller sandblandad lera med normal komprimering).
- Använd ett kraftuttag med minst 35 hästkrafter när du använder luftaren under normala till hårda jordförhållanden (tung sandblandad lera, lerjord eller stenig jord med högre komprimering än normalt).
- Traktorenheten måste ha en trepunktskrok av kategori I eller II med en minimal lyftkapacitet på 714 kg.
- Traktorenheten måste ha ett kraftuttag med ett utgångsaxelvarvtal på 540 varv/min.
- En lämplig frontvikt (ballast) för att förskjuta maskinens vikt.
- Kontrollera lufttrycket i däcken på traktorenheten.

Justera däckens lufttryck efter behov.

Viktigt: Överskrid inte det maximi- eller minimidäcktryck som däcktillverkaren rekommenderar.

Kontrollera traktorenhetens krav

ProCore 1298-maskiner

Använd följande lista som referens:

- Använd ett kraftuttag med minst 45 hästkrafter när du använder luftaren under lätta till normala jordförhållanden (sandjord eller sandblandad lera med normal komprimering).
- Använd ett kraftuttag med minst 50 hästkrafter när du använder luftaren under normala till hårda jordförhållanden (tung sandblandad lera, lerjord eller stenig jord med högre komprimering än normalt).
- Traktorenheten måste ha en trepunktskrok av kategori III med en minimal lyftkapacitet på 1 043 kg.
- Traktorenheten måste ha ett kraftuttag med ett utgångsaxelvarvtal på 540 varv/min.
- En lämplig frontvikt (ballast) för att förskjuta maskinens vikt.
- Kontrollera lufttrycket i däcken på traktorenheten.

Justera däckens lufttryck efter behov.

Viktigt: Överskrid inte det maximi- eller minimidäcktryck som däcktillverkaren rekommenderar.

Kontrollera ballastkraven

⚠ VARNING

Om du monterar maskinen på traktorenhetens bakre ände minskas vikten på dess framaxel.

Underlåtelse att följa ballastkraven kan leda till olyckor och allvarliga personskador samt innebära livsfara.

- Du kan behöva lägga till ballast framtill på traktorenheten för att få en säker styrning och ökad stabilitet.
- Information om ballastkraven finns i traktorenhetens bruksanvisning.

2

Ansluta de nedre länkarmarna

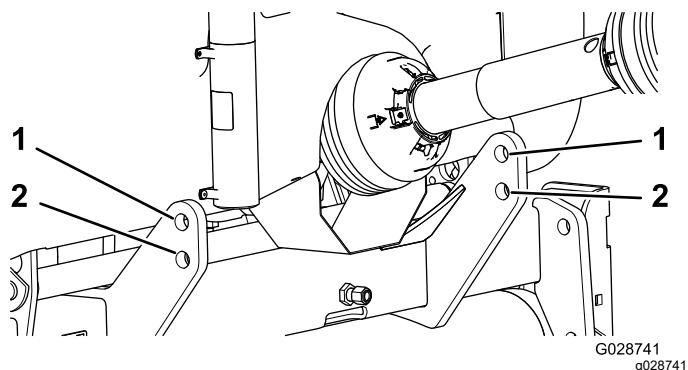
Delar som behövs till detta steg:

| | |
|---|------------|
| 2 | Hjulsprint |
|---|------------|

Tillvägagångssätt

1. Kontrollera att maskinen har ställts på en jämn yta innan monteringen.
2. Kontrollera att kraftuttaget är urkopplat.
3. Backa upp traktorenheten rakt mot maskinen tills de nedre länkarmarna är inriktade efter hakbultarna.
4. Koppla in parkeringsbromsen, stäng av motorn och ta ut nyckeln ur tändningslåset. Vänta tills motorn och alla rörliga delar har stannat innan du kliver ur förarsätet.

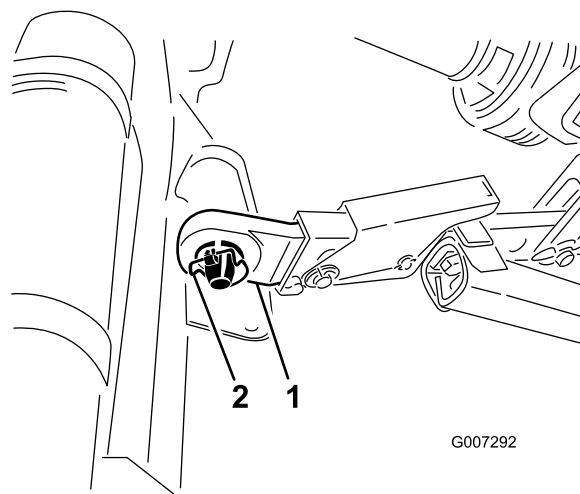
Obs: Hakbultarna bör låsas fast i dragkroksplattans nedre monteringshål för maximal markfrigång (Figur 5). Se inställningsförfarandet [4 Ansluta kraftuttagsaxeln \(sida 11\)](#) för att avgöra när de övre monteringshålen ska användas.



Figur 5

1. Övre hål (dragkroksplatta – maskin)
2. Nedre hål (dragkroksplatta – maskin)

5. Sätt i de högra och vänstra nedre länkarmarna i hakbultarna (Figur 6).



Figur 6

1. Nedre länk
2. Hjulsprint

6. Fäst de nedre länkarmarna på hakbultarna med hjulsprintarna (Figur 6).

3

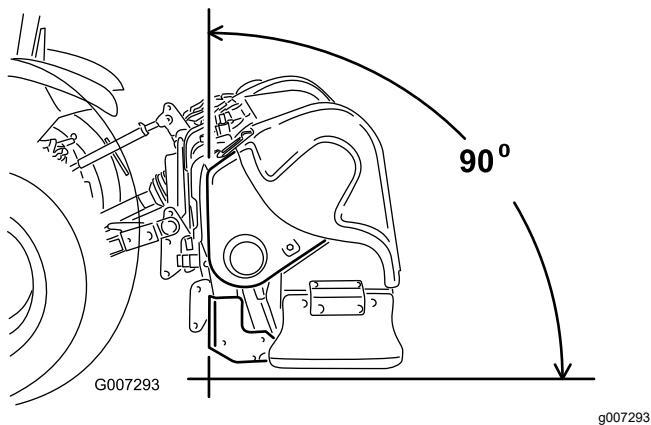
Koppla ihop den övre länken

Delar som behövs till detta steg:

| | |
|---|------------|
| 1 | Länkinne |
| 1 | Hjulsprint |

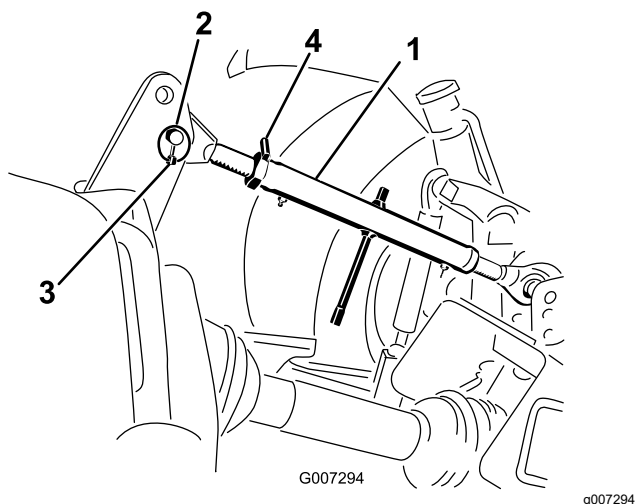
Tillvägagångssätt

Obs: Se till att maskinens främre del är vertikal medan du använder den för att uppnå bästa kvalitet på luftningshålen (Figur 7). Justera den övre länken för att styra denna vinkel. Mer information finns i [Arbetstips \(sida 28\)](#).



Figur 7

1. Koppla ihop den övre länken med det nedre hålet i fästet och fäst den med en kättingbult och hjulsprint (Figur 8).



Figur 8

- | | |
|--------------|--------------|
| 1. Övre länk | 3. Hjulspint |
| 2. Länkpinne | 4. Låsmutter |

2. Smörj de gängade övre länkrören av stål.
3. Vrid den övre länken för att spänna den. Justera den tills maskinens främre ram är vertikal (Figur 8).
4. Dra åt låsmuttern för att fästa den övre länken i rätt läge.

4

Ansluta kraftuttagsaxeln

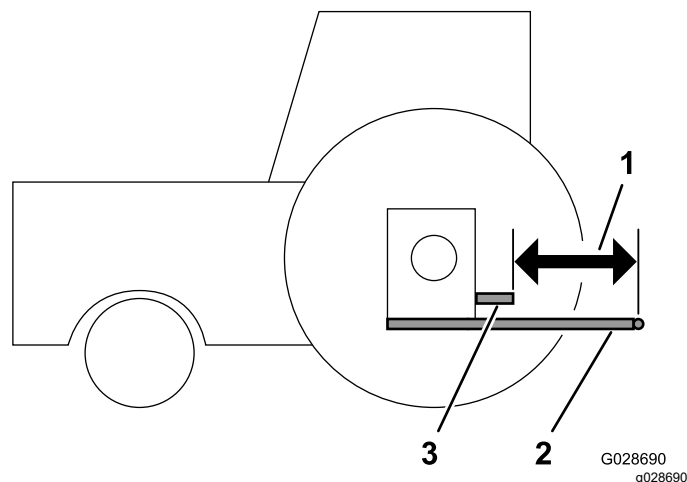
Delar som behövs till detta steg:

| | |
|---|--|
| 1 | Bult (½ x 3 tum) |
| 1 | Mutter (½ tum) |
| – | Kort drivaxel, artikelnr 115-2839 (kan behövas; säljs separat) |

Fastställa de frihängande armarnas längd och kraftuttagsaxeln

Viktigt: Se kraftuttagsaxelns bruksanvisning för ytterligare drifts- och säkerhetsinformation.

1. Placera en rätskiva över de frihängande armarnas ändar för att göra det enklare att fastställa avståndet mellan armarna och änden på kraftuttagets utgångsaxel (Figur 9).



Figur 9

- | | |
|----------------------------|---|
| 1. "M"-mått | 3. Kraftuttagets utgångsaxel (traktorenhet) |
| 2. Nedre frihängande armar | |

2. Mät avståndet mellan slutet av kraftuttagets utgångsaxel och festsättningspunkten på de nedre frihängande armarna (Figur 9). Anteckna måttet här:

Viktigt: Kontakta en auktoriserad Toro-återförsäljare om du behöver hjälp med att utföra denna mätning och om du behöver beställa den kortare kraftuttagsaxeln som tillval.

3. Avgör huruvida du behöver en kraftuttagsaxel i standardlängd eller en kort kraftuttagsaxel utifrån placeringen av kraftuttagets utgångsaxel på traktorenheten i förhållande till de nedre frihängande armarna. Detta avstånd kallas för "M"-mättet.

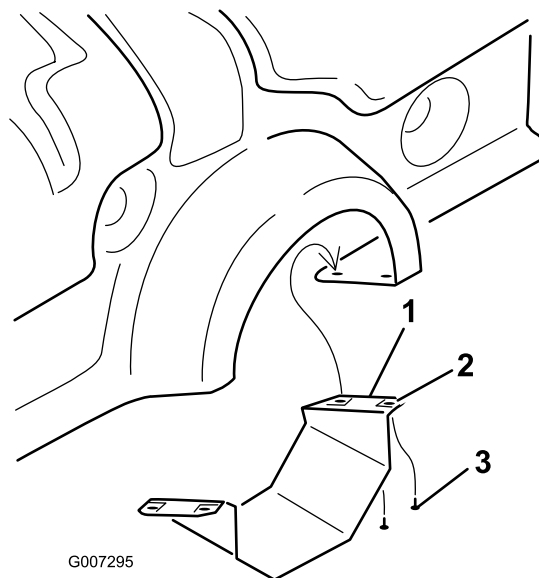
- Den standardkraftuttagsaxel som medföljer maskinen passar "M"-traktorenhetsmått på ner till 48,89 cm.
- Om M-mättet är mindre än så erbjuder vi en kort kraftuttagsaxel som tillval, vilket passar ett M-traktorenhetsmått på ner till 39,37 cm. Se maskinens *reservdelskatalog*.

Viktigt: Montera vid behov den korta drivaxeln med artikelnr 115-2839 (säljs separat). I de flesta fall är den korta axeln inte nödvändig.

4. Om traktorenheten är utrustad med justerbara frihängande armar ska du ändra de frihängande armarnas längd tills M-mättet uppgår till:

Mer information finns i traktorenhetens bruksanvisning.

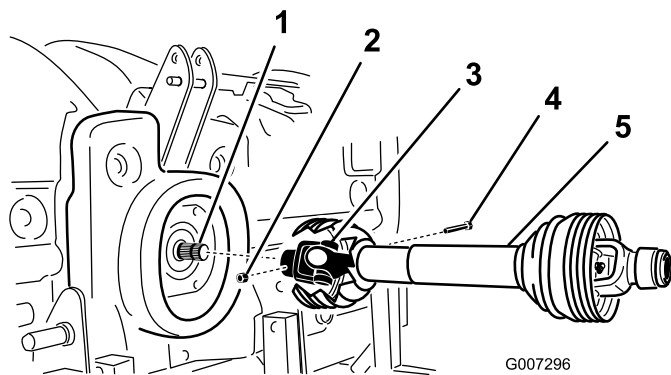
- 48,89 cm eller längre för standardkraftuttagsaxel
- 39,37 cm eller längre för kort kraftuttagsaxel (tillval)



Figur 10
ProCore 864

1. Nedre kraftuttagsskydd
2. Klämmutter
3. Skruv

2. Montera kraftuttagsaxeln på växellådans ingångsaxel på maskinen (Figur 11) med en skruv ($\frac{1}{2}$ x 3,0 tum) och en mutter ($\frac{1}{2}$ tum).



Figur 11

1. Växellådans ingångsaxel
2. Mutter
3. Kraftuttagsaxelkoppling
4. Bult
5. Kraftuttagsaxel

3. Montera kraftuttagsaxeln på kraftuttagets utgångsaxel på traktorenheten.

Montera kraftuttagsaxeln

⚠ VAR FÖRSIKTIG

Om maskinen används utan kraftuttagsskydden kan detta leda till personskador och innebära livsfara.

- Se till att alla kraftuttagsskydd sitter på plats.
- På CE-modeller: anslut kedjorna mellan kraftuttagsaxelns skydd och länkarmarna.

1. Endast för ProCore 864: ta bort det nedre kraftuttagsskyddet (Figur 10).

5

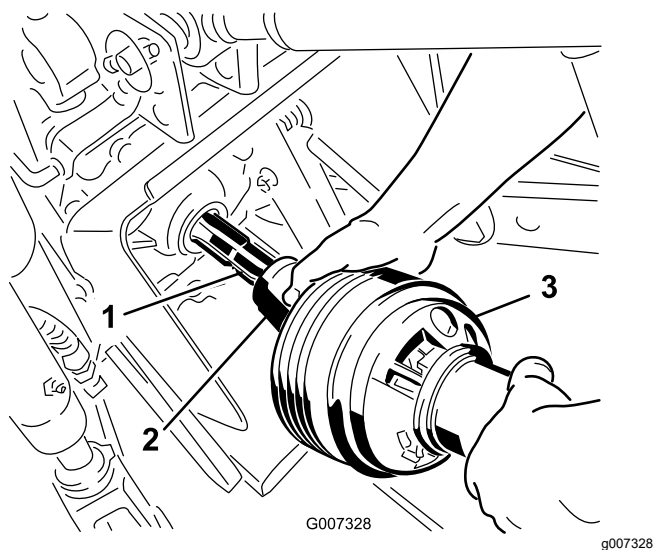
Justera krängningslänkarna

Inga delar krävs

Tillvägagångssätt

- ProCore 864 är utformad så att luftaren är förskjuten från traktorenhetens centerlinje. Växellådans ingångsaxel är förskjuten 40 mm till vänster och maskinen är förskjuten 145 mm till höger om centerlinjen. Justera krängningslänkarna efter behov.
- ProCore 1298 är utformad så att luftaren är i linje med traktorenhetens centerlinje. Justera krängningslänkarna efter behov.

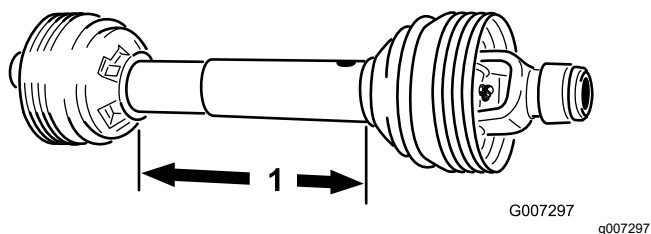
Justera krängningslänkarna på trepunktskrokens nedre dragstänger så att krängningarna från sida till sida minimeras till högst 25 mm åt varje håll (Figur 14).



Figur 12

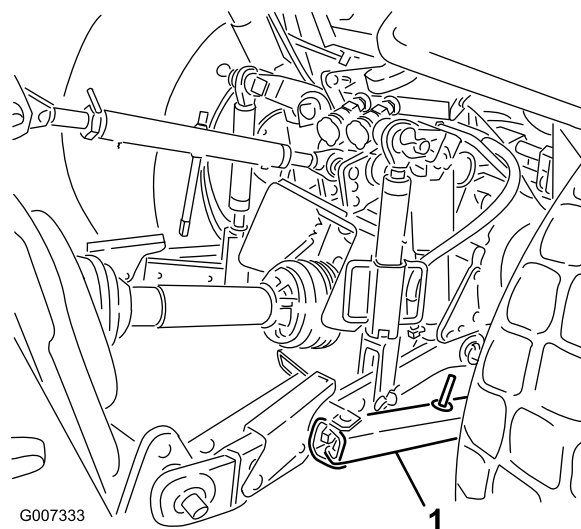
1. Kraftuttagets utgångsaxel 3. Kraftuttagsaxel (traktorenhet)
 2. Kraftuttagsaxelkoppling
4. Skjut kraftuttagsaxeln framåt så långt kraftuttagets utgångsaxel tillåter.
 5. Dra kraftuttagsaxelkopplingens låsbrage bakåt för att säkra kraftuttagsaxeln. Skjut kraftuttagsaxeln bakåt och framåt för att förvissa dig om att den är ordentligt fastlåst.
 6. Endast på CE-modeller: anslut säkerhetskedjorna från drivaxelns skydd till de svetsade klämmorna på länkarmarna. Kontrollera att kedjorna inte spänns när du höjer och sänker maskinen.
 7. På ProCore 864: montera det nedre kraftuttagsskyddet på maskinen.
 8. Kontrollera att det teleskopiska röret överlappar med minst 76 mm när maskinen befinner sig i sin högsta position.

Kontrollera överlappningen genom att mäta avståndet mellan ändskydden enligt Figur 13. Det här måttet får inte överstiga 406 mm. Om det är större än så ska du flytta de lägre lyftstiften till de övre hålen innan du använder maskinen.



Figur 13

1. 406 mm



Figur 14

1. Krängningslänk (nedre dragstäng)

Justera de nedre inre länkarna tills de går emot maskinens fästplattor. På så vis minskas belastningen på stiften. Om det sitter krängningskedjor istället för krängningslänkar på traktorenheten ska du montera brickor mellan den nedre länkarmen och hjulsprinten för att minska belastningen på lyftstiften.

Obs: Ytterligare information om monterings- och justeringsförfaranden finns i traktorenhetens bruksanvisning.

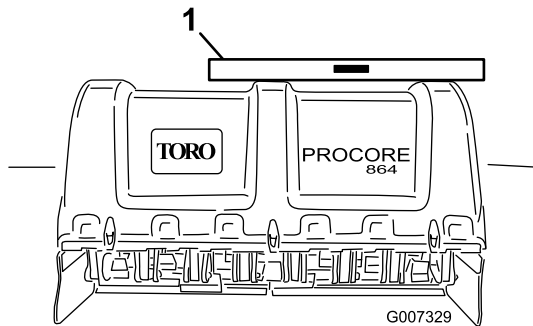
6

Ställa in maskinen i sidled

Inga delar krävs

Tillvägagångssätt

1. Parkera traktorenheten och maskinen på en plan och fast yta.
2. Placera ett vattenpass ovanpå maskinens ram för att kontrollera att den är jämnt inställd i sidled (Figur 15).



Figur 15

1. Vattenpass

3. I förekommande fall vrider du den justerbara länkens stomme för att höja eller sänka länkarmen tills maskinen är jämnt inställd i sidled.

Obs: Ytterligare information om justeringsförfaranden finns i traktorenhetens bruksanvisning.

7

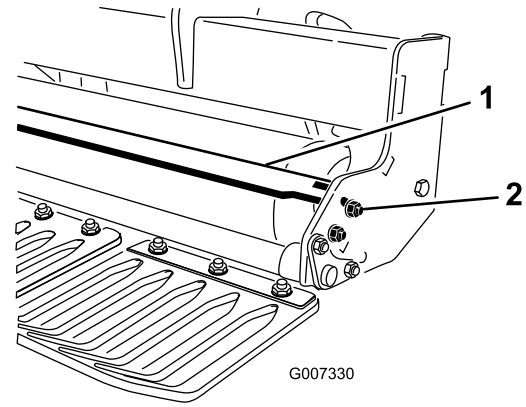
Justera rullskrapan

Inga delar krävs

Tillvägagångssätt

Justera rullskrapan tills du får ett mellanrum på cirka 1–2 mm mellan skrapan och rullen.

1. Lossa på fästelementen som håller fast skrapans båda ändar på rullskrapans flik (Figur 16).



Figur 16

1. Rullskrapa
2. Mutter

2. Dra rullskrapan in eller ut tills önskad position uppnås och dra sedan åt fästelementen.
3. Endast på ProCore 864 kan du justera stoppbulten på centerstödet till önskat mellanrum.

8

Montera luftningshuvuden och luftarpinnar

Inga delar krävs

Tillvägagångssätt

Ett stort utbud av luftarpinnar och luftningshuvuden finns tillgängliga för maskinen. Välj den luftarpinnstyp och -storlek samt det luftarpinnsavstånd som behövs för uppgiften. Montera luftningshuvudet och luftarpinnarna i enlighet med monteringsanvisningarna som medföljer varje pinnsats. Se luftarpinnarnas konfigurationstabeller för ProCore 864 och ProCore 1298 i [Redskap/tillbehör \(sida 18\)](#).

Viktigt: Använd aldrig maskinen om inte luftningshuvuderna är monterade. Det kan få armarna att röra sig överdrivet mycket och kan skada maskinens ram.

9

Montera gräsmatteskydden

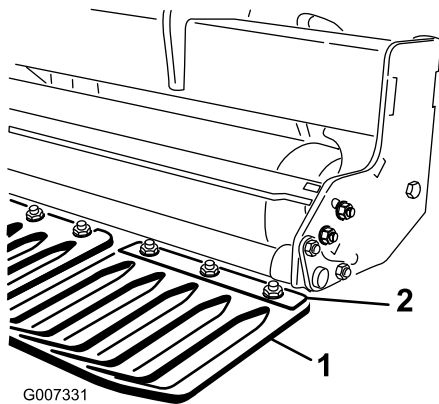
Delar som behövs till detta steg:

| | |
|---|---------------------------|
| - | Gräsmatteskydd (ingår ej) |
|---|---------------------------|

Tillvägagångssätt

Ett stort utbud av gräsmatteskydd finns tillgängliga för maskinen. Använd det gräsmatteskydd som passar luftarhuvudena.

1. Lossa på muttrarna som fäster gräsmatteskyddets klämmor på verktygsstödfästet (Figur 17).



Figur 17

1. Gräsmatteskydd
2. Klämma till gräsmatteskydd

2. Skjut in ett lämpligt gräsmatteskydd under gräsmatteskyddsklämman.
3. Justera gräsmatteskyddet, åt höger och vänster, så att ett jämnt avstånd mellan luftarpinnarna inom varje sektion bibehålls.
4. Dra åt muttrarna som håller fast gräsmatteskyddet.
5. Montera återstående gräsmatteskydd och lås fast gräsmatteskyddsklämmorna.

Viktigt: Kontrollera bakifrån maskinen att luftarpinnarna hamnar i linje med mitten av mellanrummen i gräsmatteskydden.

10

Montera motorhuvsspärrarna (endast CE)

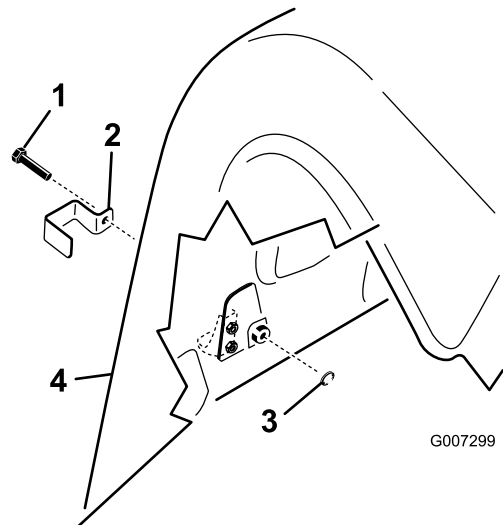
Delar som behövs till detta steg:

| | |
|---|---|
| 1 | CE-överensstämmelesats, artikelnr 110-4693 (ingår ej) |
|---|---|

Tillvägagångssätt

Obs: CE-överensstämmelesatsen med artikelnr 110-4693 krävs för att utföra det här steget.

1. På modellen ProCore 864: montera ett låsfäste över de vänstra och högra nedre motorhuvsspärrarna längst bak och de övre motorhuvsspärrarna med skallskruvar (fyra totalt). Se Figur 18.



Figur 18

1. Skallskruv
2. Låsfäste
3. Invändig låsbricka
4. Bakre skydd

2. På modellen ProCore 1298: montera ett låsfäste över alla nedre motorhuvsspärrar baktill och på de övre motorhuvsspärrarna på utsidan på både höger och vänster skydd med skallskruvar (tre per luftarhuvud, sex totalt). Se Figur 18).
3. Skruva på en invändig låsbricka på varje skruv (1–2 gånger) med hjälp av en tång eller skiftnyckel så att spärren säkras (Figur 18).

11

Fästa dekalen om risk att fastna

CE-klippare

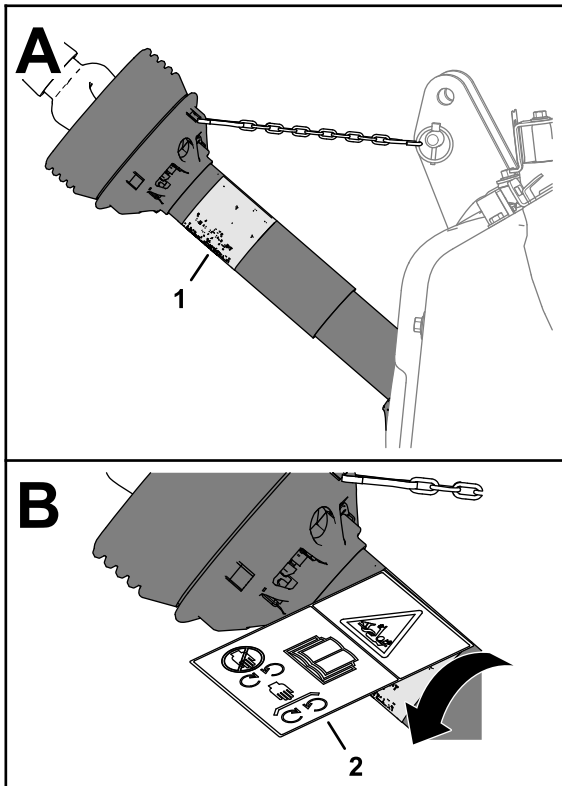
Delar som behövs till detta steg:

| | |
|---|------------------|
| 4 | CE-varningsdekal |
|---|------------------|

Tillvägagångssätt

Viktigt: Detta förfarande är obligatoriskt för alla CE-länder samt för icke engelsktalande länder.

1. Vrid axelskyddet för att komma åt den befintliga varningsdekalen (Figur 19).



Figur 19

g273731

1. Befintlig dekal om risk att fastna
2. CE-dekal om risk att fastna
2. Rengör den befintliga dekalen om risk att fastna och skyddsytan runt dekalen.
3. Ta bort skyddspappret från CE-dekalen om risk att fastna.
4. Sätt CE-dekalen om risk att fastna över den befintliga dekalen om risk att fastna (Figur 19).

12

Ta bort förvaringsstöden

Delar som behövs till detta steg:

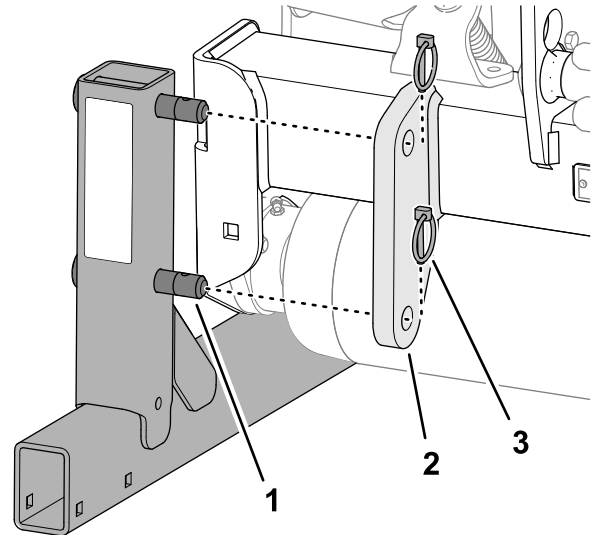
| | |
|---|--------------------------|
| 4 | Hjulsprint (ProCore 864) |
|---|--------------------------|

Ta bort stöden

ProCore 864-maskiner

Viktigt: Använd alltid förvaringsstödet när du tar bort maskinen från traktorenheten.

1. Starta traktorenheten, höj upp maskinen till 7,6–15,2 cm från marken, stäng av motorn och ta ut nyckeln.
2. Ta bort de två hjulsprintarna som fäster förvaringsstödet på stödets fäste på maskinens krokram (Figur 20).



g333377

Figur 20

1. Stift (förvaringsstöd)
2. Stödets fäste (krokram – maskin)
3. Hjulspind

3. Ta bort förvaringsstödet.
4. Upprepa steg 2 till 3 på den andra sidan av maskinen.
5. Fäst hjulsprintarna i stödtapparna för förvaring (ingår i de lösa delarna) (Figur 20).

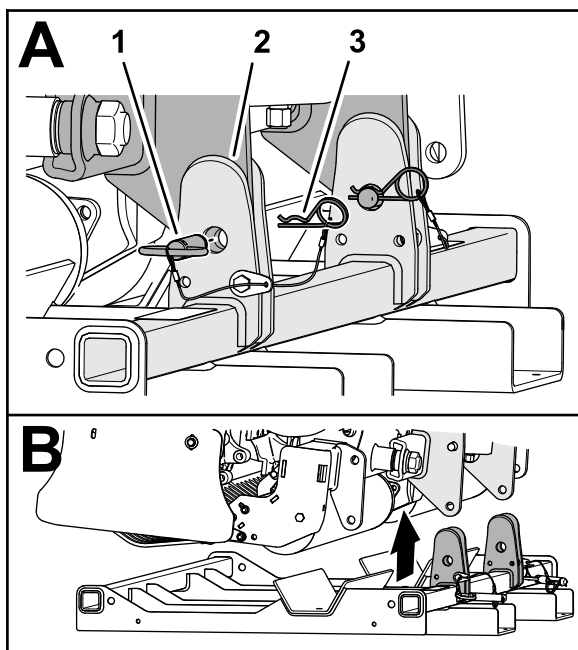
Ta bort stödet

ProCore 1298-maskiner

Viktigt: Använd alltid förvaringsstödet när du tar bort maskinen från traktorenheten.

Obs: Förvaringsstödet väger ca 85 kg.

1. Starta traktorenheten, höj upp maskinen en liten bit från marken, stäng av motorn och ta ut nyckeln.
2. Ta bort de två hårnålssprintarna som fäster de två förvaringsstödstiften på förvaringsstödet (Figur 21).



Figur 21

- | | |
|------------------------|------------------|
| 1. Förvaringsstödstift | 3. Hårnålssprint |
| 2. Förvaringsstöd | |

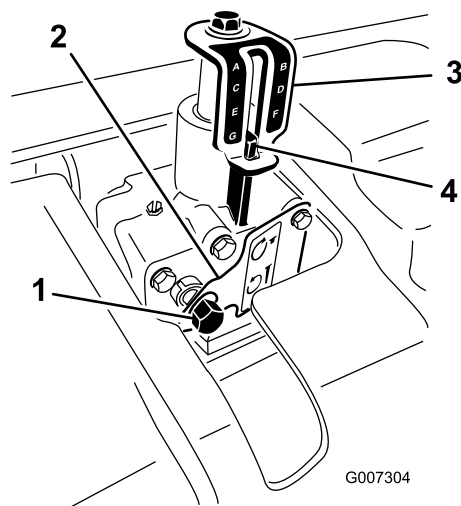
3. Ta bort de två förvaringsstödstiften (Figur 21).
4. Starta traktorenheten och använd den för att lyfta maskinen från förvaringsstödet.

Produktöversikt

Reglage

Djupjusterare

Vrid djupjusterarens ingångsaxel medurs så att luftningsdjupet minskas eller moturs så att det ökar (Figur 22).



Figur 22

- | | |
|--------------------------------|-------------------------|
| 1. Djupjusterarens ingångsaxel | 3. Djupindikeringsdekal |
| 2. Fästplatta | 4. Djupjusteringsmärke |

Obs: 17 varv på djupjusteraren motsvarar en djupändring på ungefär 6,4 mm.

Specifikationer

Obs: Specifikationer och utformning kan ändras utan föregående meddelande.

Luftare ProCore 864

| | |
|-------------|--------|
| Arbetsbredd | 163 cm |
| Total bredd | 170 cm |
| Total längd | 89 cm |
| Total höjd | 98 cm |
| Vikt | 714 kg |

Luftare ProCore 1298

| | |
|-------------|----------|
| Arbetsbredd | 249 cm |
| Total bredd | 257 cm |
| Total längd | 89 cm |
| Total höjd | 98 cm |
| Vikt | 1 043 kg |

Redskap/tillbehör

Det finns ett urval av godkända Toro-redskap och -tillbehör som du kan använda för att förbättra och utöka maskinens kapacitet. Kontakta en auktoriserad återförsäljare eller auktoriserad Toro-distributör, eller gå till www.Toro.com för att se en lista över alla godkända redskap och tillbehör.

Använd endast originalreservdelar och tillbehör från Toro för att garantera optimal prestanda och fortlöpande säkerhet för produkten. Det kan vara farligt att använda reservdelar och tillbehör från andra tillverkare och det kan göra produktgarantin ogiltig.

ProCore 864-konfigurationstabell 1 av 3 för luftarpinnar

| Beskrivning av luftarpinnsats | Nålpinne | | | Kvadratisk luftarpinne (2x5) | | | Kvadratisk luftarpinne (1x6) | | |
|------------------------------------|------------------------|----------|----------|--|----------|----------|--|----------|----------|
| Modellnr | 09739 | | | 09736 | | | 09737 | | |
| Antal i sats | 4 | | | 4 | | | 4 | | |
| Nödvändiga luftarpinnar | 40 | | | 80 | | | 48 | | |
| Hålavstånd i sidled | 40 mm | | | 40 mm | | | 33 mm | | |
| Monteringsfäste | 5 mm och 8 mm | | | 10 mm i diameter | | | 10 mm i diameter | | |
| Turf Guard-artikelnr | 120-1047 | 120-1061 | 120-1062 | 120-1047 | 120-1061 | 120-1062 | 120-1050 | 120-1063 | 120-1064 |
| Antal som behövs | 2 | 1 | 1 | 2 | 1 | 1 | 2 | 1 | 1 |
| Alternativ för luftarpinnar | Nålar på 5 mm och 8 mm | | | Titan och Titan Quad, Titan och Titan Max Cross, Titan Solid Round | | | Titan och Titan Quad, Titan och Titan Max Cross, Titan Solid Round | | |

ProCore 864-konfigurationstabell 2 av 3 för luftarpinnar

| Beskrivning av luftarpinnsats | 3-pinnars | | | 4-pinnars | | | 3-pinnars HD | | |
|------------------------------------|--|----------|----------|--|----------|----------|--|----------|----------|
| Modellnr | 09794 | | | 09796 | | | 09797 | | |
| Antal i sats | 4 | | | 4 | | | 4 | | |
| Nödvändiga luftarpinnar | 24 | | | 32 | | | 24 | | |
| Hålavstånd i sidled | 66 mm | | | 51 mm | | | 66 mm | | |
| Monteringsfäste | 19 mm i diameter | | | 19 mm i diameter | | | 22 mm i diameter | | |
| Turf Guard-artikelnr | 120-1044 | 120-1057 | 120-1058 | 120-1045 | 120-1059 | 120-1060 | 120-1044 | 120-1057 | 120-1058 |
| Antal som behövs | 2 | 1 | 1 | 2 | 1 | 1 | 2 | 1 | 1 |
| Alternativ för luftarpinnar | Titan Hollow och Max Hollow, Titan Side Eject och Max Side Eject | | | Titan Hollow och Max Hollow, Titan Side Eject och Max Side Eject | | | Titan Hollow och Max Hollow, Titan Side Eject och Max Side Eject | | |
| | Titan Cross och Max Cross*, Titan Slicing, Titan Fairway och HD Fairway Titan Split, Titan Solid Round | | | Titan Cross och Max Cross*, Titan Slicing, Titan Fairway och HD Fairway Titan Split, Titan Solid Round | | | Titan Cross och Max Cross*, Titan Slicing, Titan Fairway och HD Fairway Titan Split, Titan Solid Round | | |

ProCore 864-konfigurationstabell 3 av 3 för luftarpinnar

| Beskrivning av luftarpinnsats | Snabbyte (3-pinnars) | | | Snabbyte (4-pinnars) | | |
|--------------------------------------|--|----------|----------|--|----------|----------|
| Modellnr | 09711 | | | 09719 | | |
| Antal i sats | 4 | | | 4 | | |
| Nödvändiga luftarpinnar | 24 | | | 32 | | |
| Hålavstånd i sidled | 66 mm | | | 51 mm | | |
| Monteringsfäste | Ej tillämpligt | | | Ej tillämpligt | | |
| Beskrivning av hylsan | 19 mm | 122 mm | | 19 mm | 22 mm | |
| Artikelnr | 108-6837 | 108-6838 | | 108-6837 | 108-6838 | |
| Antal som behövs | 24 | 24 | | 32 | 32 | |
| Verktygssatsens artikelnr (1 behövs) | 114-0890-01 | | | 114-0890-01 | | |
| Turf Guard-artikelnr | 120-1044 | 120-1057 | 120-1058 | 120-1045 | 120-1059 | 120-1060 |
| Antal som behövs | 2 | 1 | 1 | 2 | 1 | 1 |
| Alternativ för luftarpinnar | Titan Hollow och Max Hollow, Titan Side Eject och Max Side Eject | | | Titan Hollow och Max Hollow, Titan Side Eject och Max Side Eject | | |
| | Titan Cross och Max Cross*, Titan Slicing, Titan Fairway och HD Fairway Titan Split, Titan Solid Round | | | Titan Cross och Max Cross*, Titan Slicing, Titan Fairway och HD Fairway Titan Split, Titan Solid Round | | |

ProCore 1298-konfigurationstabell 1 av 2 för luftarpinnar

| Beskrivning av luftarpinnsats | Nålpinne | Kvadratisk luftarpinne (2x5) | | Kvadratisk luftarpinne (1x6) | | 3-pinnars | | |
|-------------------------------|------------------------|------------------------------|--|------------------------------|--|------------------|--|----------|
| Modellnr | 09739 | 09736 | | 09737 | | 09794 | | |
| Antal i sats | 6 | 6 | | 6 | | 6 | | |
| Nödvändiga luftarpinnar | 60 | 120 | | 72 | | 36 | | |
| Hålavstånd i sidled | 40 mm | 40 mm | | 33 mm | | 66 mm | | |
| Monteringsfäste | 5 mm och 8 mm | 10 mm i diameter | | 10 mm i diameter | | 19 mm i diameter | | |
| Turf Guard-artikelnr | 120-1047 | 120-1052 | 120-1047 | 120-1052 | 120-1050 | 120-1053 | 120-1044 | 120-1051 |
| Antal som behövs | 4 | 2 | 4 | 2 | 4 | 2 | 4 | 2 |
| Alternativ för luftarpinnar | Nålar på 5 mm och 8 mm | | Titan och Titan Quad, Titan och Titan Max Cross, Titan Solid Round | | Titan och Titan Quad, Titan och Titan Max Cross, Titan Solid Round | | Titan Hollow och Max Hollow, Titan Side Eject och Max Side Eject | |
| | | | | | | | Titan Cross och Max Cross*, Titan Slicing, Titan Fairway och HD Fairway Titan Split, Titan Solid Round | |

ProCore 1298-konfigurationstabell 2 av 2 för luftarpinnar

| Beskrivning av luftarpinnsats | 4-pinnars | | 3-pinnars HD | | Snabbyte (3-pinnars) | | Snabbyte (4-pinnars) | |
|---|--|----------|--|----------|--|----------|--|----------|
| Modellnr | 09796 | | 09797 | | 09711 | | 09719 | |
| Antal i sats | 6 | | 6 | | 6 | | 6 | |
| Nödvändiga luftarpinnar | 48 | | 36 | | 36 | | 48 | |
| Hålavstånd i sidled | 51 mm | | 66 mm | | 66 mm | | 51 mm | |
| Monteringsfäste | 19 mm i diameter | | 22 mm i diameter | | Ej tillämpligt | | Ej tillämpligt | |
| Beskrivning av hylsan | Ej tillämpligt | | Ej tillämpligt | | 19 mm | 22 mm | 19 mm | 22 mm |
| Artikelnr | | | | | 108-6837 | 108-6838 | 108-6837 | 108-6838 |
| Antal som behövs | | | | | 36 | 36 | 48 | 48 |
| Verktygssatsens artikelnr (1 behövs) | Ej tillämpligt | | Ej tillämpligt | | 114-0890-01 | | 114-0890-01 | |
| Turf Guard-artikelnr | 120-1045 | 120-1046 | 120-1044 | 120-1051 | 120-1044 | 120-1051 | 120-1045 | 120-1046 |
| Antal (nödvändiga) | 4 | 2 | 4 | 2 | 4 | 2 | 4 | 2 |
| Alternativ för luftarpinnar | Titan Hollow och Max Hollow, Titan Side Eject och Max Side Eject | | Titan Hollow och Max Hollow, Titan Side Eject och Max Side Eject | | Titan Hollow och Max Hollow, Titan Side Eject och Max Side Eject | | Titan Hollow och Max Hollow, Titan Side Eject och Max Side Eject | |
| | Titan Cross och Max Cross*, Titan Slicing, Titan Fairway och HD Fairway Titan Split, Titan Solid Round | | Titan Cross och Max Cross*, Titan Slicing, Titan Fairway och HD Fairway Titan Split, Titan Solid Round | | Titan Cross och Max Cross*, Titan Slicing, Titan Fairway och HD Fairway Titan Split, Titan Solid Round | | Titan Cross och Max Cross*, Titan Slicing, Titan Fairway och HD Fairway Titan Split, Titan Solid Round | |

Körning

Obs: Vänster och höger sida på maskinen är lika med förarens vänstra respektive högra sida vid normal körning.

Före körning

Säkerhet före användning

Allmän säkerhet

- Låt aldrig barn eller någon som inte har fått utbildning använda eller utföra underhåll på maskinen. Lokala bestämmelser kan begränsa användarens ålder. Det är ägaren som ansvarar för att utbilda alla förare och mekaniker.
- Lär dig hur man använder utrustningen på ett säkert sätt och bekanta dig med manöverreglage och säkerhetsskyltar.
- Stäng alltid av traktorenhetens motor, ta ut nyckeln, vänta tills alla rörliga delar har stannat och låt maskinen svalna innan du justerar, rengör, utför underhåll på den eller ställer den i förvaring.
- Lär dig att stanna maskinen och stänga av motorn snabbt.
- Kör endast maskinen om alla skydd och andra säkerhetsanordningar sitter på plats och fungerar.
- Kontrollera att pinnarna är i gott bruksskick innan du använder maskinen. Byt ut slitna eller skadade luftarpinnar.
- Inspektera området där maskinen ska användas och ta bort föremål som maskinen kan gå på.
- Leta reda på och märk ut alla el- eller kommunikationsledning, bevätningskomponenter och andra hinder i området som ska luftas. Ta bort hindren om möjligt eller planera hur de ska kunna undvikas.
- Kontrollera att din traktorenhet är lämplig för användning tillsammans med en maskin med denna vikt. Kontakta leverantören och tillverkaren av traktorenheten.

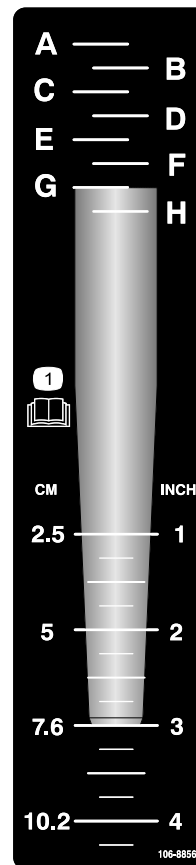
Outcross-traktorenhetsreglage

Information om reglage och användning samt ytterligare information om inställning av maskinen finns i *bruksanvisningen* till Outcross-traktorenheten.

Justera luftardjupet

Viktigt: Justera bara luftardjupet när traktorenheten är parkerad, parkeringsbromsen är inkopplad, kraftuttaget är urkopplat och motorn är avstängd.

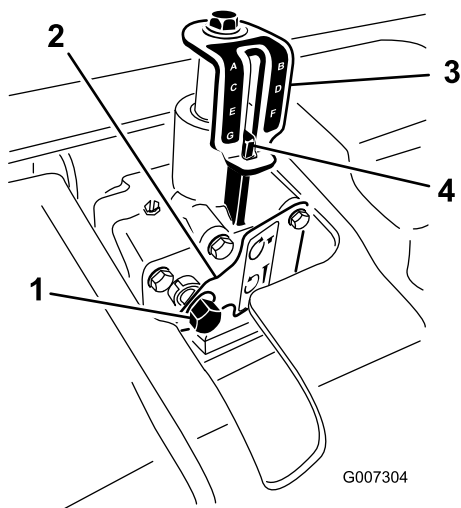
1. Lägg luftarpinnen i djupdekalen så att pinnens spets ligger i linje med önskat luftardjup i enlighet med [Figur 23](#).



Figur 23

decal106-8856

2. Kontrollera vilken bokstav som ligger i linje med luftarpinnens monteringsände ([Figur 23](#)). Justera djupkontrollen till motsvarande bokstav på dekalen.
3. Sätt i en 9/16 tums hylsnyckel med spärrhake i djupjusterarens ingångsaxel ([Figur 24](#)).



Figur 24

- | | |
|--------------------------------|-------------------------|
| 1. Djupjusterarens ingångsaxel | 3. Djupindikeringsdekal |
| 2. Fästplatta | 4. Djupjusteringsmärke |

- Tryck in fästplattan med hylsnyckeln eller med handen.
- Vrid djupjusteraren medurs så att luftardjupet minskas eller moturs så att det ökar (Figur 24).
- Vrid djupjusterarens ingångsaxel tills önskat djup uppnås enligt dekalen för djupindikatorn (Figur 24).

Obs: 17 varv på djupjusterarens ingångsaxel motsvarar en djupändring på ungefär 6,4 mm.

Traktorenhetens reglage

Bekanta dig med funktionerna hos följande traktorenhetsreglage innan du använder maskinen:

- PTO-inkoppling
- Trepunktsdragkrok (höj/sänk)
- Koppling
- Gasreglage
- Växelväljare
- Parkeringsbroms

Viktigt: Driftsanvisningar finns i traktorenhetens *bruksanvisning*.

Användningsprinciperna

Traktorenhetens trepunktslänkage lyfter upp maskinen för transport och sänker ner den för arbete.

Traktorenhetens kraftuttagseffekt (PTO) överförs via drivaxlar, en växellåda och drivremmar till en vevaxelenhet som driver ned armarna som håller fast luftarpinnarna i gräsytan.

När traktorenheten kör framåt med kraftuttaget inkopplat och maskinen nedsänkt skapas en rad hål i gräsytan.

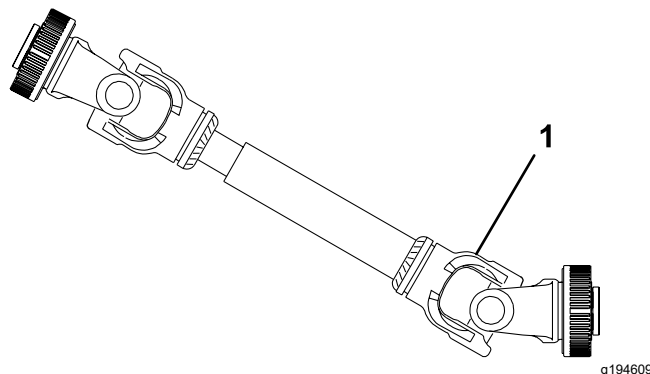
Hur djupt luftarpinnarna tränger ner beror på djupkontrollens inställning.

Avståndet mellan luftningshålerna avgörs av traktorenhetens växelförhållande (eller hydrostatiska gaspedalläge) och antalet luftarpinnar i varje luftningshuvud.

Obs: En ändring av motorvarvtalet ändrar inte hålavståndet.

Öva på driftprocedurerna

Viktigt: När du ansluter kraftuttaget är det viktigt att se till att maskinen inte höjs upp mer än nödvändigt. Om maskinen höjs upp för mycket kan kraftuttagets axelleder gå av (Figur 25). Kraftuttaget kan användas med en vinkel på upp till 25°. Dess vinkel får aldrig överstiga 35° när maskinen är maximalt upphöjd eftersom axeln då kan skadas allvarligt.



Figur 25

- Axellederna kan gå av här.

Innan du börjar använda maskinen ska du leta upp ett tomt område och öva på att använda traktorenheten med maskinen monterad.

Viktigt: Om det finns sprinklerhuvuden, el- eller kommunikationsledningar eller andra hinder i området som ska luftas ska du märka ut dessa platser för att säkerställa att dessa föremål inte skadas under arbetet.

- Kör traktorenheten med de rekommenderade växelinställningarna och kraftuttagshastigheterna, och bekanta dig ordentligt med hur traktorenheten manövreras med den monterade maskinen.
- Öva på att stanna och starta, höja och sänka maskinen, koppla ur kraftuttagsdrivningen och rikta in maskinen i linje med föregående vändor.

Övningsessioner gör att du bättre förstår hur maskinen fungerar och säkerställer att du använder den på rätt sätt.

▲ VARNING

Om du justerar eller utför underhåll på maskinen medan traktorenheten är igång kan detta resultera i en olycka och allvarliga personskador samt innebära livsfara..

- **Innan du kliver ur förarsätet ska du koppla ur kraftuttagsdrivningen, koppla in parkeringsbromsen, stanna motorn, ta ut nyckeln och vänta tills alla rörliga delar har stannat.**
- **Sänk ned maskinen på förvaringsstöden, lämpliga klossar eller en domkraft när maskinen ska repareras.**
- **Kontrollera att alla säkerhetsanordningar sitter fast som de ska innan du fortsätter arbetet.**

Förberedelser inför arbetet

Kontrollera arbetsområdet för att se om det finns några faror som skulle kunna skada maskinen och avlägsna i så fall dessa om det går, eller planera hur de ska kunna undvikas. Ta med dig extra luftarpinnar och verktyg så att du kan byta ut pinnarna om de kommer i kontakt med och skadas av främmande föremål.

Under arbetets gång

Säkerhet under användning

Allmän säkerhet

- Ägaren/operatören kan förebygga och ansvarar för olyckor som kan ge upphov till personskador eller skador på egendom.
- Kör inte maskinen om du är trött, sjuk eller påverkad av alkohol, läkemedel eller andra droger.
- Håll koncentrationen helt på maskinen när du använder den. Ägna dig inte åt aktiviteter som kan

distrahera dig, eftersom personskador eller skador på egendom då kan uppstå.

- Använd lämpliga kläder, inklusive ögonskydd, långbyxor, halkfria och rejäla skor samt hörselskydd. Sätt upp långt hår och använd inte hängande smycken eller löst sittande kläder.
- Låt aldrig passagerare åka på maskinen och håll kringstående personer och husdjur på avstånd från maskinen under drift.
- Använd endast maskinen om du har god sikt, så att du kan undvika gropar och dolda faror.
- Håll händer och fötter på avstånd från luftarpinnarna.
- Titta bakåt och nedåt innan du backar för att se till att vägen är fri.
- Stanna maskinen, stäng av motorn, vänta tills alla rörliga delar har stannat och undersök luftarpinnarna om du kör på ett föremål eller om maskinen vibrerar på ett onormalt sätt. Reparera alla skador innan du börjar köra maskinen igen.
- Maskinen är tung. När den är upphöjd och kopplad till en traktorenhet påverkar den stabiliteten, bromsningen och styrningen. Var försiktig när du transporterar luftaren mellan arbetsområden.
- Se till att rätt däcktryck alltid bibehålls på traktorenheten.
- Se till att du följer alla bestämmelser innan transport av utrustning på allmän väg och motorvägar. Kontrollera att alla reflexer och strålkastare som krävs finns på plats samt att de är rena och kan ses av omkörande och mötande trafik.
- Sänk farten på ojämna vägar och underlag.
- Oberoende hjulbromsar ska alltid låsas ihop vid transport.
- Använd endast maskinen när sikten är god. Använd inte maskinen när det finns risk för blixtnedslag.
- När det gäller isärtagning eller reparation av alla ståldelar till kraftuttagsaxeln (rör, lager, leder osv.) bör den lokala Toro-återförsäljaren kontaktas. Om komponenter behöver tas bort för byte eller reparation bör det göras av kvalificerade tekniker med specialverktyg, annars kan vissa delar skadas.
- Kraftuttagsaxeln får inte användas utan de medföljande skydden.
- Friktionskopplingar kan bli varma under användning. Rör dem inte. Undvik risken för brand genom att hålla området runt kopplingen fritt från brännbart material och inte slira på kopplingen för länge.

Säkerhet i sluttningar

- Gå igenom specifikationerna för traktorenheten för att se till att du inte överskrider dess kapacitet i sluttningar.
- Sluttningar är en betydande faktor vid olyckor som orsakas av att föraren förlorat kontrollen eller att maskinen välter, vilket kan innebära livsfara eller leda till allvarliga personskador. Du ansvarar för säker drift i sluttningar. Om du kör maskinen i en sluttning måste du vara extra försiktig.
- Utvärdera förhållandena på platsen för att bedöma om sluttningen är säker för körning av maskinen, bland annat genom att undersöka hela arbetsplatsen. Använd alltid sunt förnuft och gott omdöme när du utför kontrollen.
- Gå igenom instruktionerna för körning av maskinen i sluttningar nedan och beakta förhållandena för att fastställa om maskinen kan användas under de förhållanden som råder på den platsen och den dagen. Förändringar i terrängen kan leda till att maskinens manövrering i sluttningar förändras.
- Undvik att starta, stänga av eller svänga med maskinen i sluttningar. Undvik att göra plötsliga ändringar i hastighet eller riktning. Sväng långsamt och successivt.
- Använd inte maskinen under förhållanden där det råder tvekan om dragkraft, styrning eller stabilitet.
- Avlägsna eller märk ut hinder såsom diken, håll, fåror, gupp, stenar och andra dolda faror. Det kan finnas dolda hinder i högt gräs. Ojämn terräng kan göra att maskinen välter.
- Observera att om du kör maskinen på vått gräs, tvärs över sluttningar eller nedför en sluttning kan maskinen förlora dragkraft. Om drivhjulen tappar dragkraft kan detta leda till att maskinen slirar och att du förlorar kontrollen över bromsning och styrning.
- Var mycket försiktig när du använder maskinen nära stup, diken, flodbäddar, farliga vattendrag eller andra faror. Maskinen kan välta plötsligt om ett hjul kör över en kant eller kanten ger med sig. Håll ett säkert avstånd mellan maskinen och riskfyllda områden.

Använda maskinen

Obs: Vid användning av nålhuvuden ska du läsa bruksanvisningen som medföljer utrustningen för information om den unika arbetsproceduren.

1. Sänk ner maskinen på trepunktslänket så att luftarpinnarna nästan når ner till marken vid den lägsta delen av utslaget.
2. Koppla in kraftuttagkopplingen vid lågt motorvarvtal för att starta maskinen.

Viktigt: Använd aldrig maskinen om inte luftningshuvudena är monterade.

3. Välj en växel som ger en framåthastighet på cirka 1–4 km/h vid den angivna kraftuttagshastigheten på 540 varv/min (se traktorenhetens bruksanvisning).
4. När du släpper kopplingen och traktorenheten rör sig framåt ska du sänka ner maskinen helt i gräsmattan och öka motorvarvtalet för att få maximalt 540 varv/min vid kraftuttaget.

Viktigt: Kör aldrig traktorenhetens kraftuttag i mer än 540 varv/min eftersom det kan leda till skador på maskinen.

Obs: Se till att rullen är på marken.

5. Observera hålmönstret. Om det behövs ett större hålavstånd ökar du traktorenhetens hastighet framåt genom att växla upp en växel eller, om du har en hydrostatdriven traktorenhet, genom att koppla in hydrostatpaken eller hydrostatpedalen för att öka hastigheten. För mindre hålavstånd sänker du traktorenhetens hastighet framåt. **Om du ändrar motorvarvtalet, med en viss växel ilagd, ändras inte hålmönstret.**
6. Använd traktorenhetens framhjul som hjälp för att bevara samma hålavstånd i sidled som i föregående vända.
7. Höj maskinen och koppla ur kraftuttaget efter en avslutad luftningsvända.
8. Om du backar in i ett trångt område (som t.ex. en utslagsplats) ska du koppla ur kraftuttaget och höja maskinen till dess högsta läge. Var försiktig så att gräsmattskydden inte fastnar i gräset.
9. Ta alltid bort trasiga maskindelar, som t.ex. avbrutna luftarpinnar, från området för att förhindra att de plockas upp och slungas iväg av gräsklippare eller annan gräsmatteutrustning.
10. Ersätt avbrutna luftarpinnar och inspektera och reparera skadade pinnar som fortfarande går att använda. Reparera alla andra maskinskador innan du återupptar arbetet.

Justera hålavståndet

Hålavståndet framåt bestäms av traktorenhetens växelförhållande (eller den hydrostatiska gaspedalen). En ändring av motorvarvtalet ändrar inte hålavståndet framåt.

Det tvärgående hålavståndet bestäms av antalet luftarpinnar på pinnhuvudena.

| Hålavstånd mm (tum) | Hastighet | | | | | | | | | | | | | |
|------------------------------|--------------|--------------|--------------|--------------|--------------|--------------|--------------|--------------|--------------|--------------|--------------|--------------|--------------|--------------|
| | km/h (mph) | | | | | | | | | | | | | |
| 25 (1) | 0,6 (0,4) | 0,6 (0,4) | 0,6 (0,4) | 0,6 (0,4) | 0,6 (0,4) | 0,6 (0,4) | 0,6 (0,4) | 0,6 (0,4) | 0,6 (0,4) | 0,8 (0,5) | 0,8 (0,5) | 0,8 (0,5) | 0,8 (0,5) | 0,8 (0,5) |
| 32 (1,25) | 0,8 (0,5) | 0,8 (0,5) | 0,8 (0,5) | 0,8 (0,5) | 0,8 (0,5) | 0,8 (0,5) | 0,8 (0,5) | 1,0 (0,6) | 1,0 (0,6) | 1,0 (0,6) | 1,0 (0,6) | 1,0 (0,6) | 1,0 (0,6) | 1,0 (0,6) |
| 38 (1,5) | 1,0 (0,6) | 1,0 (0,6) | 1,0 (0,6) | 1,0 (0,6) | 1,0 (0,6) | 1,0 (0,6) | 1,1 (0,7) | 1,1 (0,7) | 1,1 (0,7) | 1,1 (0,7) | 1,1 (0,7) | 1,1 (0,7) | 1,1 (0,7) | 1,1 (0,7) |
| 44 (1,75) | 1,1 (0,7) | 1,1 (0,7) | 1,1 (0,7) | 1,1 (0,7) | 1,1 (0,7) | 1,1 (0,7) | 1,3 (0,8) | 1,3 (0,8) | 1,3 (0,8) | 1,3 (0,8) | 1,3 (0,8) | 1,3 (0,8) | 1,3 (0,8) | 1,3 (0,8) |
| 51 (2) | 1,3 (0,8) | 1,3 (0,8) | 1,3 (0,8) | 1,3 (0,8) | 1,3 (0,8) | 1,4 (0,9) | 1,4 (0,9) | 1,4 (0,9) | 1,4 (0,9) | 1,4 (0,9) | 1,4 (0,9) | 1,4 (0,9) | 1,6 (1,0) | 1,6 (1,0) |
| 57 (2,25) | 1,4 (0,9) | 1,4 (0,9) | 1,4 (0,9) | 1,4 (0,9) | 1,4 (0,9) | 1,6 (1,0) | 1,6 (1,0) | 1,6 (1,0) | 1,6 (1,0) | 1,6 (1,0) | 1,6 (1,0) | 1,8 (1,1) | 1,8 (1,1) | 1,8 (1,1) |
| 64 (2,5) | 1,6 (1,0) | 1,6 (1,0) | 1,6 (1,0) | 1,6 (1,0) | 1,6 (1,0) | 1,8 (1,1) | 1,8 (1,1) | 1,8 (1,1) | 1,8 (1,1) | 1,8 (1,1) | 1,9 (1,2) | 1,9 (1,2) | 1,9 (1,2) | 1,9 (1,2) |
| 70 (2,75) | 1,6 (1,0) | 1,8 (1,1) | 1,8 (1,1) | 1,8 (1,1) | 1,8 (1,1) | 1,9 (1,2) | 1,9 (1,2) | 1,9 (1,2) | 1,9 (1,2) | 1,9 (1,2) | 2,1 (1,3) | 2,1 (1,3) | 2,1 (1,3) | 2,1 (1,3) |
| 76 (3) | 1,8 (1,1) | 1,9 (1,2) | 1,9 (1,2) | 1,9 (1,2) | 2,1 (1,3) | 2,1 (1,3) | 2,1 (1,3) | 2,1 (1,3) | 2,1 (1,3) | 2,3 (1,4) | 2,3 (1,4) | 2,3 (1,4) | 2,3 (1,4) | 2,4 (1,5) |
| 83 (3,25) | 1,9 (1,2) | 2,1 (1,3) | 2,1 (1,3) | 2,1 (1,3) | 2,3 (1,4) | 2,3 (1,4) | 2,3 (1,4) | 2,3 (1,4) | 2,3 (1,4) | 2,4 (1,5) | 2,4 (1,5) | 2,4 (1,5) | 2,6 (1,6) | 2,6 (1,6) |
| 89 (3,5) | 2,1 (1,3) | 2,3 (1,4) | 2,3 (1,4) | 2,3 (1,4) | 2,4 (1,5) | 2,4 (1,5) | 2,4 (1,5) | 2,4 (1,5) | 2,6 (1,6) | 2,6 (1,6) | 2,6 (1,6) | 2,7 (1,7) | 2,7 (1,7) | 2,7 (1,7) |
| 95 (3,75) | 2,3 (1,4) | 2,4 (1,5) | 2,4 (1,5) | 2,4 (1,5) | 2,6 (1,6) | 2,6 (1,6) | 2,6 (1,6) | 2,6 (1,6) | 2,7 (1,7) | 2,7 (1,7) | 2,7 (1,7) | 2,9 (1,8) | 2,9 (1,8) | 3,1 (1,9) |
| 102 (4) | 2,4 (1,5) | 2,6 (1,6) | 2,6 (1,6) | 2,6 (1,6) | 2,7 (1,7) | 2,7 (1,7) | 2,7 (1,7) | 2,7 (1,7) | 2,9 (1,8) | 2,9 (1,8) | 3,1 (1,9) | 3,1 (1,9) | 3,1 (1,9) | 3,2 (2,0) |
| 108 (4,25) | 2,6 (1,6) | 2,7 (1,7) | 2,7 (1,7) | 2,7 (1,7) | 2,9 (1,8) | 2,9 (1,8) | 3,1 (1,9) | 3,1 (1,9) | 3,1 (1,9) | 3,1 (1,9) | 3,2 (2,0) | 3,2 (2,0) | 3,2 (2,0) | 3,4 (2,1) |
| 114 (4,5) | 2,7 (1,7) | 2,9 (1,8) | 2,9 (1,8) | 2,9 (1,8) | 3,1 (1,9) | 3,1 (1,9) | 3,2 (2,0) | 3,2 (2,0) | 3,2 (2,0) | 3,2 (2,0) | 3,4 (2,1) | 3,4 (2,1) | 3,5 (2,2) | 3,5 (2,2) |
| 121 (4,75) | 2,9 (1,8) | 3,1 (1,9) | 3,1 (1,9) | 3,1 (1,9) | 3,2 (2,0) | 3,2 (2,0) | 3,4 (2,1) | 3,4 (2,1) | 3,4 (2,1) | 3,5 (2,2) | 3,5 (2,2) | 3,5 (2,2) | 3,7 (2,3) | 3,7 (2,3) |
| 127 (5) | 3,1 (1,9) | 3,2 (2,0) | 3,2 (2,0) | 3,2 (2,0) | 3,4 (2,1) | 3,4 (2,1) | 3,5 (2,2) | 3,5 (2,2) | 3,5 (2,2) | 3,7 (2,3) | 3,7 (2,3) | 3,9 (2,4) | 3,9 (2,4) | 4,0 (2,5) |
| 133 (5,25) | 3,2 (2,0) | 3,4 (2,1) | 3,4 (2,1) | 3,4 (2,1) | 3,5 (2,2) | 3,5 (2,2) | 3,7 (2,3) | 3,7 (2,3) | 3,7 (2,3) | 3,9 (2,4) | 3,9 (2,4) | 4,0 (2,5) | 4,0 (2,5) | 4,2 (2,6) |
| 140 (5,5) | 3,4 (2,1) | 3,4 (2,1) | 3,5 (2,2) | 3,5 (2,2) | 3,7 (2,3) | 3,7 (2,3) | 3,9 (2,4) | 3,9 (2,4) | 3,9 (2,4) | 4,0 (2,5) | 4,0 (2,5) | 4,2 (2,6) | 4,2 (2,6) | 4,3 (2,7) |
| 146 (5,75) | 3,5 (2,2) | 3,5 (2,2) | 3,7 (2,3) | 3,9 (2,4) | 3,9 (2,4) | 4,0 (2,5) | 4,0 (2,5) | 4,2 (2,6) | 4,2 (2,6) | 4,2 (2,6) | 4,3 (2,7) | 4,3 (2,7) | 4,5 (2,8) | 4,5 (2,8) |
| 152 (6) | 3,7 (2,3) | 3,7 (2,3) | 3,9 (2,4) | 4,0 (2,5) | 4,0 (2,5) | 4,2 (2,6) | 4,2 (2,6) | 4,3 (2,7) | 4,3 (2,7) | 4,3 (2,7) | 4,5 (2,8) | 4,5 (2,8) | 4,7 (2,9) | 4,7 (2,9) |
| Kraftuttagets varvtal | 420 | 430 | 440 | 450 | 460 | 470 | 480 | 490 | 500 | 510 | 520 | 530 | 540 | |

Lufta hård mark

Om marken är för fast för att önskat luftningsdjup ska kunna uppnås, kan det hända att luftarhuvudet börjar "dunka" rytmiskt. Detta beror på den hårda ytan som luftarpinnarna försöker tränga igenom. Du kan åtgärda problemet genom att prova något av följande:

- Bäst resultat får du efter regn eller dagen efter att gräset har vattnats.
- Minska antalet luftarpinnar per stamparm. Försök bibehålla en symmetrisk luftarpinnskonfiguration, så att stamparmarna laddas jämnt.
- Minska luftarpinnarnas genomträngning (djupinställning) om marken är hårt packad. Rengör hålpluggarna, vattna gräsmattan och lufta igen med en djupare genomträngning.

Luftning av jordtyper som har lagts ovanpå hårda underjordar (d.v.s. sand/jord över stenig mark) kan ge en oönskad hålkvalitet. Detta beror på att luftningsdjupet är större än det pålagda jordlagret och jorden under är för hård att tränga igenom. När luftarpinnarna får kontakt med underjorden kan maskinen lyfta, vilket gör att hålens övre del blir utdragna. Minska luftningsdjupet så att du undviker genomträngning till den hårdare underjorden.

Använda nålpinnar

Långa smala luftarpinnar som används med antingen ett nålhuvud eller ett minihuvud kan göra hålens fram- eller bakkant tuffa eller lätt deformerade. Hålkvaliteten för den här konfigurationen blir vanligtvis bättre om luftarhuvudets fart sänks med 10–15 % från full driftfart. Minska motorvarvtalet tills kraftuttagets fart ligger på cirka 460–490 varv/min. Hålavståndet påverkas inte av att motorens varvtal minskas. Hålet kan också påverkas av motviktssystemet Rotalinks placering. Se [Justera Rotalink-enheten](#) (sida 27).

Undvika lyftning av rotsystem

Gräsmattans rotsystem kan skadas om minihuvuden används tillsammans med större luftarhuvuden eller solida luftarpinnar av större diameter. Denna påfrestning kan göra att rötterna i rotsystemet bryts av så att gräsmattan lyfts upp. Om sådana skador uppstår kan någon av följande åtgärder hjälpa:

- Minska antalet luftarpinnar.
- Minska luftningsdjupet.

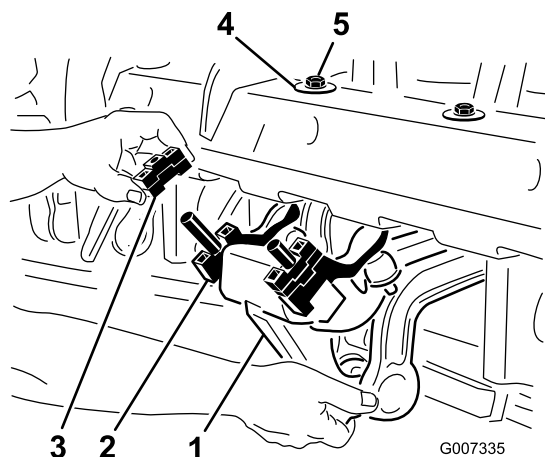
Obs: Prova att minska luftningsdjupet i steg om 13 mm.

- Minska avståndet mellan hålen framåt (växla upp en växel på traktorenheten).
- Minska luftarpinnarnas diameter (solida pinnar eller hålpipor)

Justera Rotalink-enheten

Monteringshöjden på motviktssystemet Rotalink påverkar den reaktiva kraften som styr stamparmen och markavkänningen under luftningen. Om hålets framkant blir avlångt eller gropigt kan en stelare position förbättra hålkvaliteten. Om hålets bakkant blir avlångt eller gropigt kan en mjukare position förbättra hålkvaliteten.

1. Ta bort de två låsmuttrarna på 1/2 tum som låser fast Rotalink-systemet på undersidan av luftarhuvudets ram ([Figur 26](#)).
2. Sänk ner motviktssystemet så att distansbrickorna syns ([Figur 26](#)).
3. Flytta en eller två distansbrickor per sida från motviktssystemet till toppen av luftarhuvudets ram. Varje distansbricka motsvarar en halv tum. Den nedre stötdämpardistansbrickan måste sitta kvar på motviktssystemet.



Figur 26

1. Motviktssystemet Rotalink
2. Nedre stötdämpardistansbricka
3. Distansbrickor
4. D-bricka
5. Låsmutter

4. Montera tillbaka motviktssystemet på luftarhuvudets ram. Kontrollera att D-brickan sitter mot luftarhuvudet i enlighet med [Figur 26](#). Lås fast de två låsmuttrarna.

Justera bara tre till fyra enheter i taget så att justeringen kan jämföras med originalpositionen och testas. När tillfredställande resultat uppnås kan de kvarvarande enheterna flyttas till samma höjd som de önskade armarna.

Arbetstips

⚠ VARNING

Om du justerar eller reparerar maskinen medan traktorenheten är igång kan detta resultera i en olycka och allvarliga personskador samt innebära livsfara.

- Innan du kliver ur förarsätet ska du koppla ur kraftuttagsdrivningen, koppla in parkeringsbromsen, stanna motorn och ta ut nyckeln.
- Innan du reparerar maskinen ska du sänka ner den på förvaringsstöden eller lämpliga klossar.
- Kontrollera att alla säkerhetsanordningar sitter fast som de ska innan du fortsätter arbetet.
- Koppla in kraftuttaget vid låga varvtal. Öka motorns varvtal så att kraftuttaget kommer upp i 540 varv/min (max) och sänk ner maskinen. Använd ett motorvarvtal som gör att maskinen kör jämnt.
Obs: Om du ändrar motorns/kraftuttagets varvtal i en viss traktorenhetsväxel (eller fast hydrostatiskt pedalläge i fråga om traktorenheter med hydrostatisk transmission) gör inte detta att hålavståndet ändras.
- Sväng försiktigt och gradvis när du använder luftaren. Gör aldrig tvära svängar när maskinen är nedsänkt. Planera var du ska använda maskinen innan du sänker ner den.
- Om driftbelastningen saktar ned motorn när du luftar maskinen på hårt underlag eller i uppförsläge höjer du upp maskinen något tills motorhastigheten kommer ikapp och sänker sedan maskinen igen.
- Lufta inte om marken är för hård eller torr. Bäst resultat får du efter regn eller dagen efter att gräset har vattnats.
Obs: Om rullen reser sig från marken under luftning är marken för hård för att önskat djup ska kunna uppnås. Minska i så fall luftningsdjupet tills rullen har kontakt med marken under arbetet.
- Öka maskinens genomträngning om marken är hårt packad. Samla ihop och forsla bort hålpluggarna och lufta med djupare genomträngning, helst efter vattning.
- ProCore 864 är förskjutet åt traktorenhetens högra sida så att du kan lufta utan att köra över hålpluggarna med däcken. Lufta när så är möjligt med den längre förskjutningen mot föregående luftningsvända.

- Kontrollera/justera alltid den övre länken när luftningsdjupet ändras. Maskinens främre del ska vara vertikal.
- Håll uppsikt bakåt för att försäkra dig om att maskinen fungerar ordentligt och att du ligger i linje med föregående vändor.
- Ta alltid bort trasiga maskindelar, som t.ex. avbrutna luftarpinnar, från området för att förhindra att de plockas upp och slungas iväg av gräsklippare eller annan gräsmatteutrustning.
- Byt ut avbrutna luftarpinnar och inspektera och rätta till skador på dem som fortfarande kan åtgärdas. Reparera alla andra maskinskadorna innan du återupptar arbetet.

Efter körning

Säkerhet efter användning

Allmän säkerhet

- Parkera maskinen på ett jämnt underlag, koppla in parkeringsbromsen, stäng av motorn, ta ut nyckeln och vänta tills alla rörliga delar har stannat innan du kliver ur maskinen.
- Håll alla maskindelar i gott bruksskick och samtliga beslag åtdragna.
- Byt ut slitna och skadade dekaler, eller ersätt de som saknas.

Transportera maskinen

Börja transporten med att höja maskinen och koppla ur kraftuttaget. Du undviker att tappa kontrollen genom att köra långsamt i branta sluttningar, närma dig ojämna områden i låg hastighet och vara försiktig när du korsar mycket vågig terräng.

Viktigt: Använd inte en transporthastighet på över 24 km/h.

Rengöra maskinen

Serviceintervall: Efter varje användning

Viktigt: Använd inte bräckt eller återvunnet vatten vid rengöring av maskinen.

- Tvätta maskinen ordentligt efter daglig användning med en trädgårdsslang utan munstycke för att undvika att högt vattentryck orsakar kontamination eller skador på tätningar och lager.

Obs: Använd en borste för att ta bort tjocka smutslager samt torkad eller sammanpressad smuts och skräp.

- Använd ett mildt rengöringsmedel för att rengöra panelerna.
- Leta efter maskinskador, läckande olja och slitage på komponenter och luftarpinnar.
- Smörj alla kardanaxlar och rullager efter att maskinen har rengjorts enligt [Smörja lager och bussningar \(sida 31\)](#).
- Spreja ett tunt lager olja på luftarhuvudets lager (vev- och motviktslänkar).
- Ta bort luftarpinnarna, rengör dem och olja in dem.

Underhåll

Rekommenderat underhåll

| Underhållsintervall | Underhållsförfarande |
|---------------------------------|--|
| Efter de första 8 timmarna | <ul style="list-style-type: none">• Byt olja i växellådan.• Kontrollera åtdragningsmomentet på luftarhuvudets fästelement. |
| Varje användning eller dagligen | <ul style="list-style-type: none">• Kontrollera remspänningen.• Kontrollera remspänningen. |
| Efter varje användning | <ul style="list-style-type: none">• Rengör maskinen. |
| Var 50:e timme | <ul style="list-style-type: none">• Smörj lagren och bussningarna., eller omedelbart efter rengöring.• Kontrollera lagren. |
| Var 100:e timme | <ul style="list-style-type: none">• Kontrollera växellådans smörjning. |
| Var 250:e timme | <ul style="list-style-type: none">• Byt olja i växellådan.• Kontrollera åtdragningsmomentet på luftarhuvudets fästelement. |
| Var 500:e timme | <ul style="list-style-type: none">• Kontrollera och byt vid behov ut lagren. |
| Före förvaring | <ul style="list-style-type: none">• Utför alla underhållsprocedurer för 50 arbetstimmar.• Bättra på lacken i områden där färgen har skrapats av, flagnat eller rostat.• Ta bort och rengör luftarpinnarna.• Ta bort allt skräp. |
| Årligen | <ul style="list-style-type: none">• Kontrollera remmarna. |

Säkerhet vid underhåll

- Gör följande innan du justerar, rengör eller utför underhåll på maskinen, eller när du lämnar den utan uppsikt:
 - Ställ maskinen på ett plant underlag.
 - Flytta gasreglaget till läget för låg tomgång.
 - Koppla ur kraftuttaget.
 - Se till att drivningen är i neutralläge.
 - Lägg i parkeringsbromsen.
 - Stäng av traktorenhetens motor och ta ut nyckeln.
 - Vänta tills alla rörliga delar har stannat.
 - Låt maskinens komponenter svalna innan du utför något underhåll.
- Utför endast det underhåll som beskrivs i den här bruksanvisningen. Kontakta en auktoriserad Toro-återförsäljare vid eventuellt behov av större reparationer eller assistans.
- Se till att maskinen är säker att använda genom att dra åt alla muttrar, bultar och skruvar.
- Utför om möjligt inget underhåll på maskinen medan motorn är igång. Håll dig på avstånd från rörliga delar.
- Kontrollera eller justera inte kedjespänningen medan traktorenhetens motor är igång.
- Lätta försiktigt på trycket i komponenter med upplagrad energi.
- Maskinen ska stöttas upp med klossar eller förvaringsstöd när arbete utförs på undersidan. Förlita dig aldrig på hydrauliksystemet för att stötta upp maskinen.
- Kontrollera luftarpinnarnas fästbultar dagligen för att se till att de är åtdragna enligt specifikationerna.
- Se till att alla skydd monteras och att kåpan stängs och säkras efter underhåll eller justering av maskinen.
- Använd endast originalreservdelar och tillbehör från Toro för att garantera att maskinens prestanda är säker och optimal. Det kan vara farligt att använda reservdelar från andra tillverkare och det kan medföra att produktgarantin upphör att gälla.

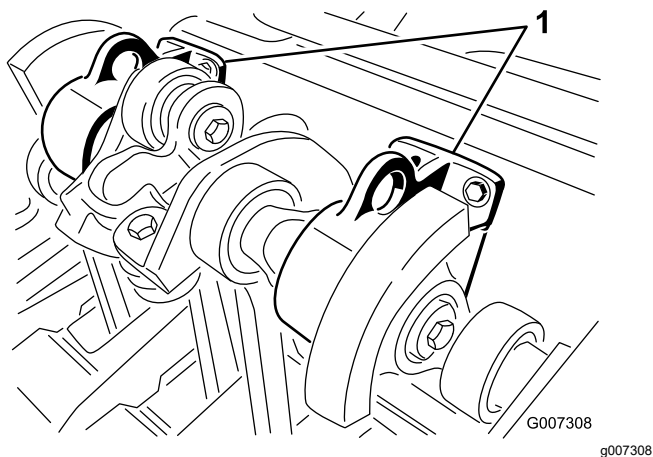
Hissa upp maskinen

⚠ VAR FÖRSIKTIG

Om maskinen inte är korrekt understödd av block eller domkrafter, kan maskinen flytta sig eller falla, vilket kan leda till personskador.

- Se till att maskinen är parkerad på ett stadigt och plant underlag, som t.ex. ett betonggol. Blockera alltid traktorenhetens däck.
- Ta bort redskap som kan påverka att maskinen lyfts på ett säkert och korrekt sätt innan du börjar höja upp maskinen.
- Använd rätt sorts block, hissordningar eller domkrafter när du ska byta redskap eller utföra service.
- Använd pallbockar eller solida träblock för att stödja den upplyfta maskinen.

Obs: Använd om möjligt en lyftanordning för att lyfta maskinens bakre del. Använd öglorna på luftarhuvudets lagerhus för att fästa upphissningsanordningen (Figur 27).



Figur 27

1. Lyftöglor

Smörja lager och bussningar

Serviceintervall: Var 50:e timme

Maskinens huvudsakliga arbetslager är permanent tätade och kräver varken underhåll eller smörjning. Detta minskar drastiskt det underhåll som behövs och eliminerar risken för att fett och olja spills ut på gräset.

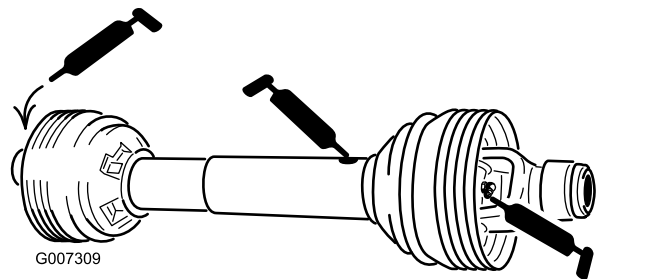
En del smörjnipllar måste smörjas med ett SAE-universalfett för höga temperaturer,

med högtrycksprestanda (EP), eller med ett SAE-universalfett på litiumbas.

Viktigt: Smörj niplarna omedelbart efter varje maskintvätt, oavsett det intervall som anges i underhållsschemat.

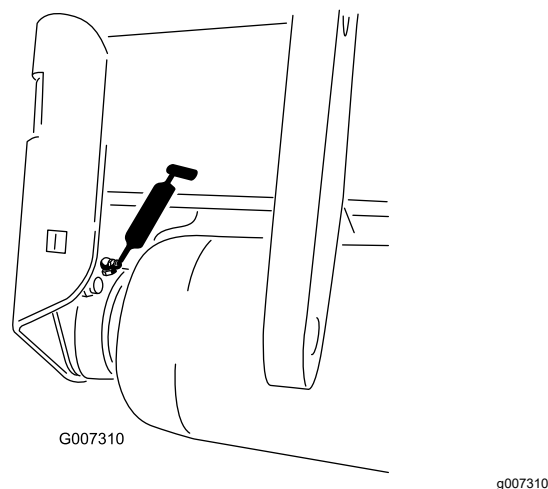
Smörj maskinen på följande punkter:

Kraftuttagsaxel (3) (Figur 28)



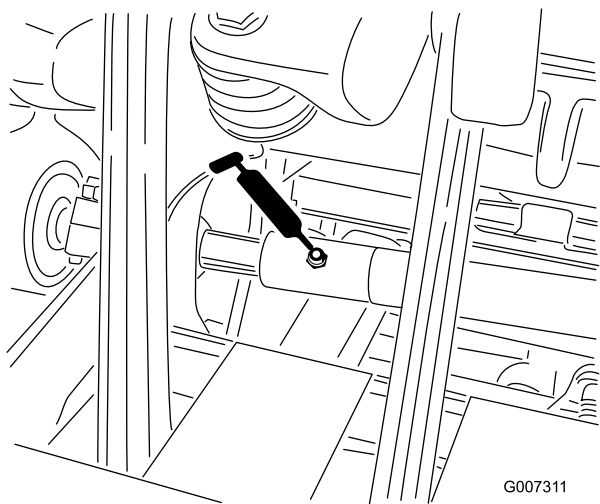
Figur 28

Rulllager (2 st. på ProCore 864 och 4 st. på ProCore 1298) (Figur 29)



Figur 29

Drivaxellager (1 st. på ProCore 864 och 2 st. på ProCore 1298) (Figur 30).



Figur 30

Viktigt: Lager går sällan sönder till följd av defekter vad gäller material eller tillverkning. Den vanligaste anledningen till att de går sönder är att fukt och kontaminering tar sig in genom de skyddande tätningarna. Lager som är smörjda behöver underhållas regelbundet för att lagerområdet ska rensas från skadligt skräp. Tätade lager ska inledningsvis fyllas på med ett specialfett och ha en robust integrerad tätning som gör att kontaminering och fukt inte kan tränga in i de rörliga delarna.

De tätade lagren behöver inte smörjas och kräver inget korttidsunderhåll. Om tätade lager används minimerar detta rutinservicen och minskar risken för gräsmatteskador till följd av fettkontaminering. Inspektera skicket på lagren och tätningsintegriteten regelbundet för att undvika driftstopp. Kontrollera de tätade lagren varje säsong och byt ut dem om de är skadade eller slitna. Kontrollera att lagren inte producerar hög värme, avger buller, vibrerar för mycket eller läcker rost. Lagren ska fungera smidigt.

På grund av de driftsförhållanden som dessa lager-/tätningsenheter är utsatta för (d.v.s. sand, gräskemikalier, vatten, stötar etc.) anses de vara slitdelar. Lager som går sönder av andra orsaker än defekter relaterade till material eller tillverkning, täcks normalt inte av garantin.

Obs: Lagrens livslängd kan påverkas negativt av olämpliga tvättprocedurer. Tvätta inte enheten när den fortfarande är varm, och undvik att rikta högtrycks- eller högvolymsstrålar mot lagren.

Det är vanligt att fett sipprar ut ur lagertätningarna på nya enheter. Detta fett svartnar på grund av smutsansamling och inte på grund av alltför höga temperaturer. Torka bort det överflödiga fett från tätningarna efter de första åtta arbetstimmar. Det är möjligt att området runt tätningens kant alltid kommer

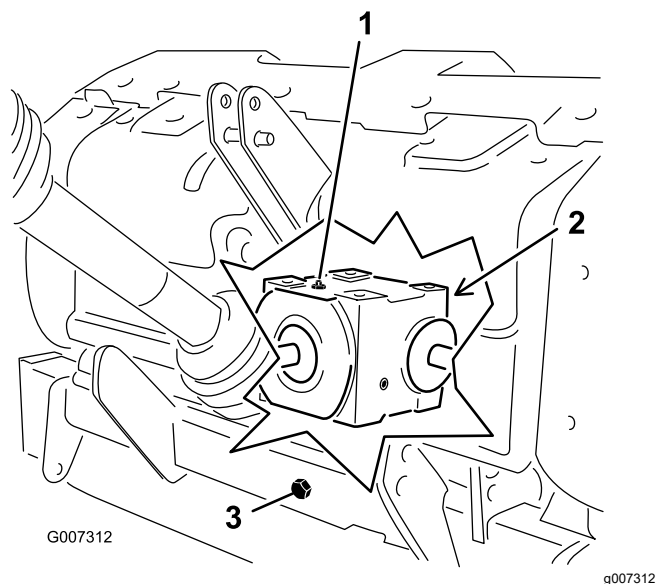
att se blött ut. Detta har ingen negativ inverkan på lagrets livslängd, utan håller dess inre kanter smorda. Byt ut luftarhuvudets lager var 500:e timme. En lagerservicesats som täcker hela luftarhuvudet finns tillgänglig att köpa hos återförsäljare.

Kontrollera växellådans smörjning

Serviceintervall: Var 100:e timme

Växellådan fylls med 80W–90-växellådsolja eller motsvarande. Låt växellådan svalna innan du kontrollerar oljan.

1. Ta bort skräp från påfyllningspluggen och kontrollpluggen för att undvika kontaminering.
2. Ta bort kontrollpluggen från växellådan (Figur 31).



Figur 31

- | | |
|---|---------------------|
| 1. Påfyllningsplugg | 3. Avtappningsplugg |
| 2. Kontrollplugg (på växellådans baksida) | |

3. Kontrollera att oljenivån når upp till den nedre delen av kontrollpluggshålet i växellådan (Figur 31).
4. Om oljenivån är låg tar du bort påfyllningspluggen från växellådan och fyller på med avsedd mängd olja.
5. Montera pluggarna.

Byta olja i växellådan

Serviceintervall: Efter de första 8 timmarna

Var 250:e timme

Växellådan fylls med 80W–90-växellådsolja eller motsvarande.

1. Ta bort skräp från påfyllningspluggen och avtappningslocket för att undvika kontaminering (Figur 31).
2. Ta bort påfyllningspluggen för att underlätta luftdraget.
3. Sätt ett avtappningskärl under avtappningsröret och ta bort avtappningslocket.

Obs: Kall olja har hög viskositet, vilket ger en längre avtappningstid (cirka 30 minuter).





4. Sätt tillbaka locket när oljan har tappats av helt.
5. Fyll på med 1 650 ml 80W–90-växellådsolja av hög kvalitet.
6. Montera påfyllningspluggen.
7. Kontrollera oljenivån.

Kontrollera åtdragningsmomentet för luftarhuvudenas fästelement

Serviceintervall: Efter de första 8 timmarna

Var 250:e timme

Efter de inledande åtta timmarnas användning ska luftarhuvudets fästelement kontrolleras så att en korrekt åtdragning upprätthålls. Kraven för åtdragning av fästelement finns i en lista på smörjguidesdekalen på luftarhuvudet (se nedan).

| | | | |
|--|--|--|---|
|  1 8 HR, 250 HR |  2 3/4 IN 15/16 IN |  3 1/2 - 13 UNC 5/8 - 11 UNC Grade 5 Grade 8 |  4 70-80 LB·FT (95-108 Nm) 150-170 LB·FT (203-230 Nm) 210-230 LB·FT (285-312 Nm) |
|--|--|--|---|

Figur 32

1. Läs bruksanvisningen.
2. Nyckelstorlek
3. Bultstorlek
4. Vridmoment

Kontrollera remmarna

Serviceintervall: Årligen

Maskinens drivremmar är hållbara. Normal exponering för UV-strålning, ozon eller oavsiktlig exponering för kemikalier, kan dock försämra gummisammansättningen med tiden, och leda till förtida slitage eller materialförlust.

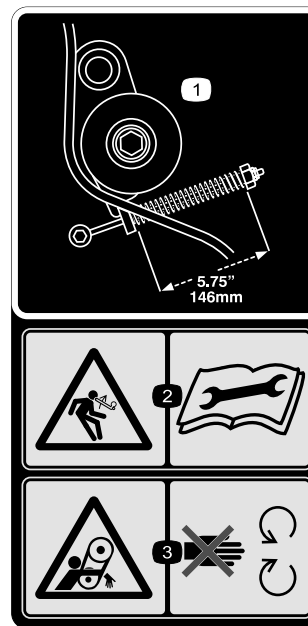
Årliga remspektioner rekommenderas bestämt för att leta efter tecken på slitage, sprickor eller stora inbäddade skräpbitar, och remmen bör bytas ut vid behov.

Justera remspänningen

Serviceintervall: Varje användning eller dagligen

Säkerställ korrekt maskindrift och undvik onödigt slitage genom att kontrollera att remmen är ordentligt spänd.

1. Korrekt remspänning uppnås genom att mellandrevets fjäder trycks ihop till 146 mm. Se Figur 33.

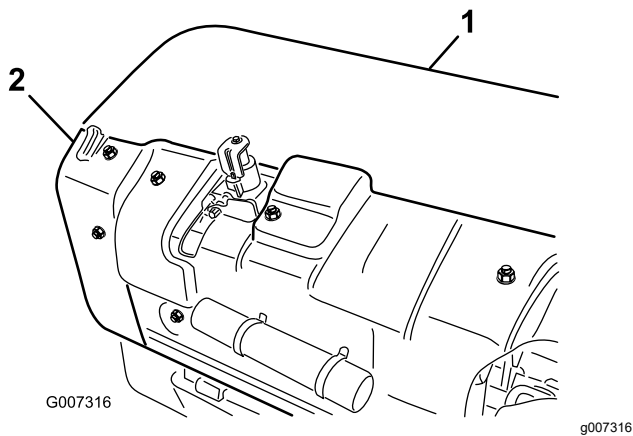


Figur 33

decal110-4667

1. Fjäderlängd
2. Risk med lagrad energi – läs bruksanvisningen.
3. Risk för att fastna i remmen – håll dig på avstånd från rörliga delar.

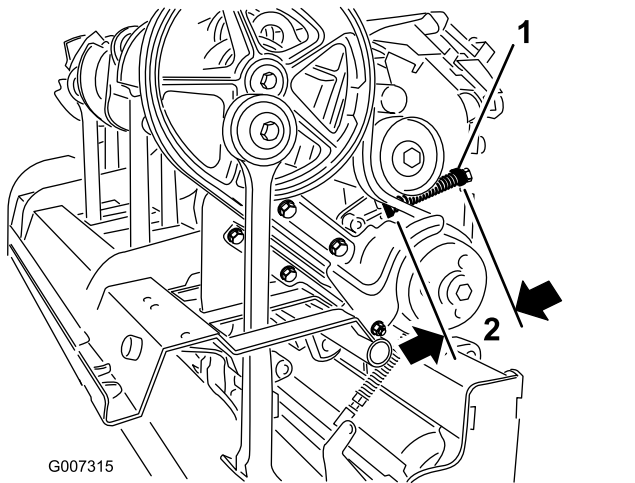
2. Justera remspänningen på följande sätt:
 - A. Ta bort det bakre luftarhuvudskyddet (Figur 34).



Figur 34

1. Bakre luftarhuvudskydd 2. Skivskydd

- B. Ta bort skivskyddets fästbultar och ta bort skyddet (Figur 34).
 C. Lossa låsmuttern till fjäderhållaren (Figur 35).



Figur 35

1. Fjäderhållare 2. 146 mm

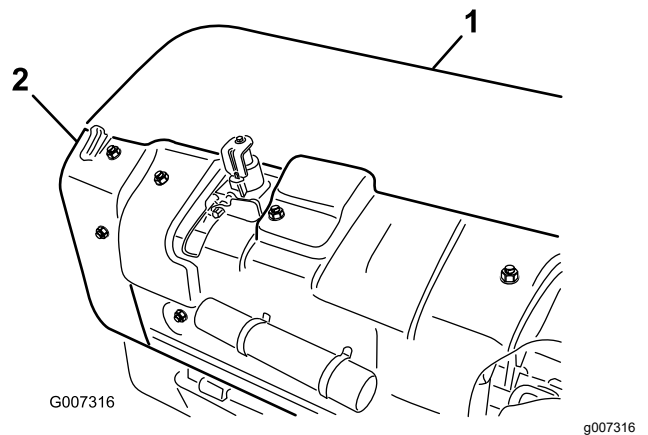
- D. Justera fjäderhållaren så att önskad komprimerad fjäderlängd uppnås (Figur 35).
 E. Dra åt låsmuttern på fjäderhållaren för att säkra justeringen.
 F. Sätt tillbaka skivskyddet och luftarhuvudskyddet.

Byta ut drivremmen

Obs: Du behöver **inte** ta bort den yttre stamparmen för att kunna byta ut drivremmen.

Ta bort remmen

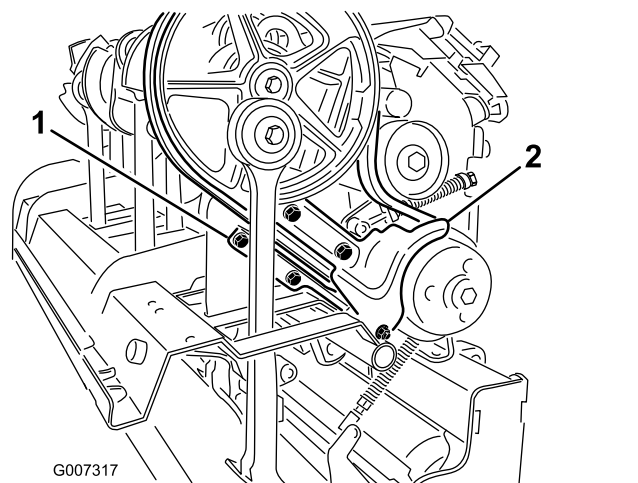
1. Ta bort det bakre luftarhuvudskyddet (Figur 36).



Figur 36

1. Bakre luftarhuvudskydd 2. Skivskydd

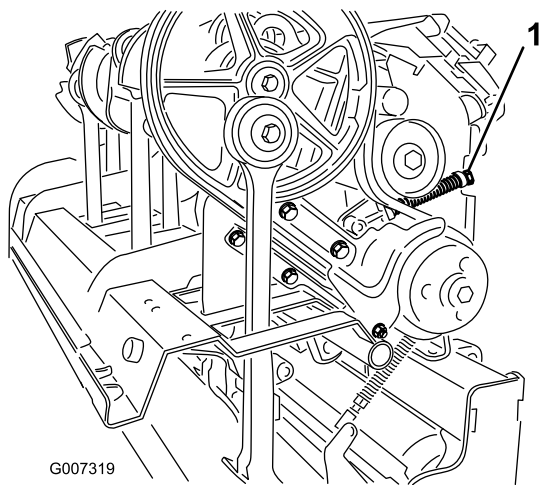
2. Ta bort skivskyddets fästbultar och ta bort skyddet (Figur 36).
 3. Ta bort fästelementen som håller smutsskyddet och det nedre remskyddet på plats (Figur 37). Ta bort smutsskyddet och det nedre remskyddet.



Figur 37

1. Nedre remskydd 2. Smutsskydd

4. Frigör mellandrevfjäders spänning genom att lossa låsmuttern som håller fast fjäderhållaren (Figur 38) och vrida fjäderhållaren.



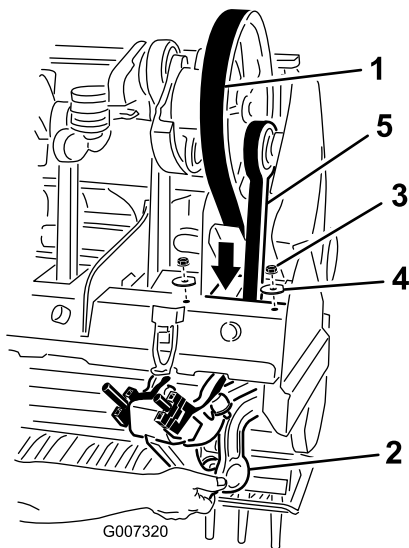
Figur 38

1. Låsmutter för fjäderhållaren

⚠ VAR FÖRSIKTIG

Fjädrarna är spända, så var försiktig vid justering eller borttagning.

5. Lossa och ta bort de två låsmutterna och brickorna som låser fast motviktssystemet Rotalink vid stamparm 1 (Figur 39).



Figur 39

- | | |
|------------------------------|---------------|
| 1. Drivrem | 4. Bricka |
| 2. Motviktssystemet Rotalink | 5. Stamparm 1 |
| 3. Mutter | |

6. Sänk ner motviktssystemet Rotalink från luftarhuvudsramen.
7. Dra ner drivremmen genom luftarhuvudsramen och runt den nedre änden av stamparm 1 (Figur 39).

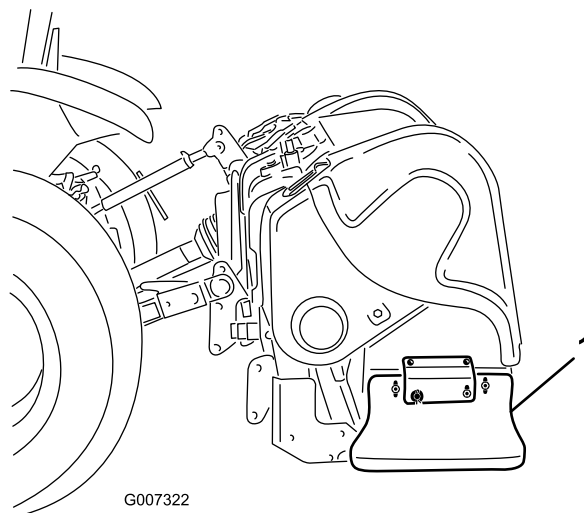
Montera remmen

1. Dra den nya drivremmen runt den nedre änden av stamparm 1 och upp genom luftarhuvudets ram.
2. Placera drivremmen på vevskivan, under mellandrevsenheten och över drivskivan.
3. Höj motviktssystemet Rotalink för stamparm 1 till luftarhuvudsramen. Kontrollera att motviktsdistansbrickorna är i samma position som när de ska tas bort.
4. Fäst motviktssystemet Rotalink vid luftarhuvudet med de två brickorna och låsmutterna som tidigare togs bort.
5. Montera och justera mellanremsskivan och justera spänningen.
6. Montera smutsskyddet och det nedre remskyddet. Justera det nedre skyddet så att det inte ligger mot bandet.
7. Sätt tillbaka skivan och luftarhuvudskydden.

Justera sidoskydden

Luftarhuvudets sidoskydd ska justeras så att den undre delen befinner sig mellan 2,5 och 3,8 cm ovanför gräsmattan under luftning.

1. Lossa bultarna och muttrarna som håller fast sidoskydden på ramen (Figur 40).



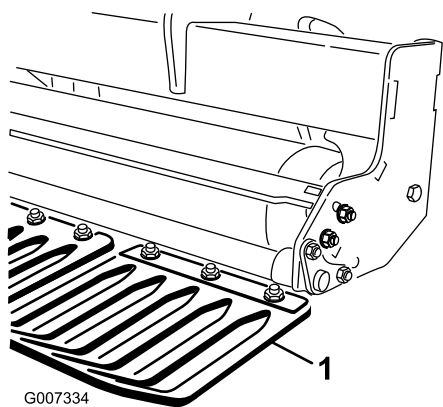
Figur 40

1. Sidosköld
2. Justera skydden uppåt eller nedåt och dra åt muttrarna.

Byta ut gräsmatteskydden

Alla gräsmatteskydd (Figur 41) ska bytas ut om de går sönder eller om de slits ner och blir tunnare än 6 mm.

Trasiga gräsmatteskydd kan fastna i och slita sönder delar av gräsmattan, och orsaka oönskade skador.



Figur 41

1. Gräsmatteskydd

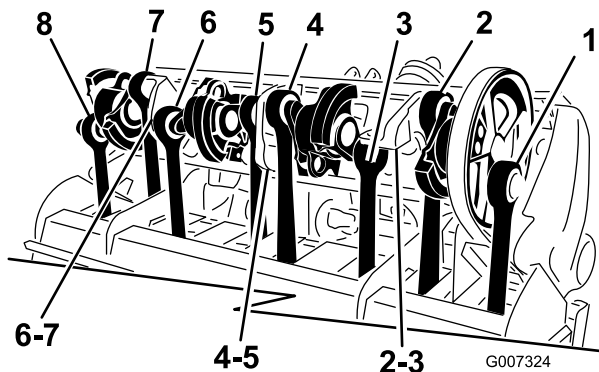
Luftarhuvudinställning

Maskinens enhetliga luftarhuvudskonstruktion ger en branschledande jämn drift – att gissa inställning tillhör det förgångna.

ProCore 864 (Figur 42)

Varje par vevarmar som sitter ihop genom ett lagerhus sitter 180 grader från varandra (dvs. armpositionerna 1–2, 3–4, 5–6, 7–8). De intilliggande paren har alla samma inställningar medan det senare paret ligger 120 grader efter. Samma par kopplingsgjutningar används för par som ligger bredvid varandra (d.v.s. kopplingspositionerna 2–3, 4–5, 6–7). Två motvikter har lagts till i plats 1 och 8 på remskivan för att ytterligare minska driftsvibrationerna.

Obs: Numren på vevarmarna kommer **inte** att ligga i linje med indikationsmärkena i relief på lagerhusen i ProCore 864.

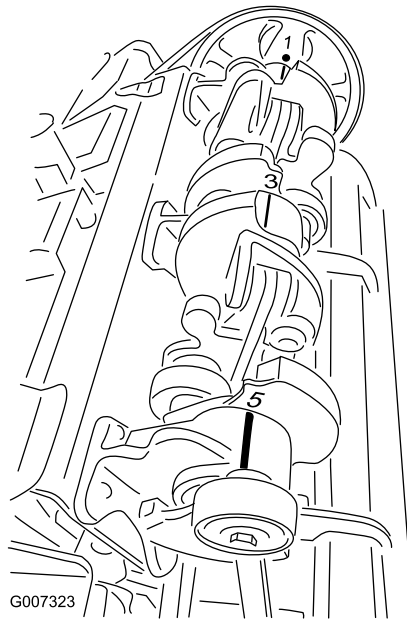


Figur 42

ProCore 1298 (Figur 43)

Enheten består av två oberoende luftarhuvuden med sex armar vardera. Inställningen för vardera

huvud är oberoende av det andra luftarhuvudet. Inställningsmarkeringarna kan lätt identifieras genom numren på vevarmsgjutningarna och sökaren i relief på lagerhusen. Arm 1 startar alltid med drivskivan.



Figur 43

Ta bort maskinen från traktorenheten

Viktigt: Se kraftuttagsaxelns bruksanvisning för ytterligare drifts- och säkerhetsinformation.

Obs: Du kan förvara maskinen i förvaringsstödet som medföljde transportpallen.

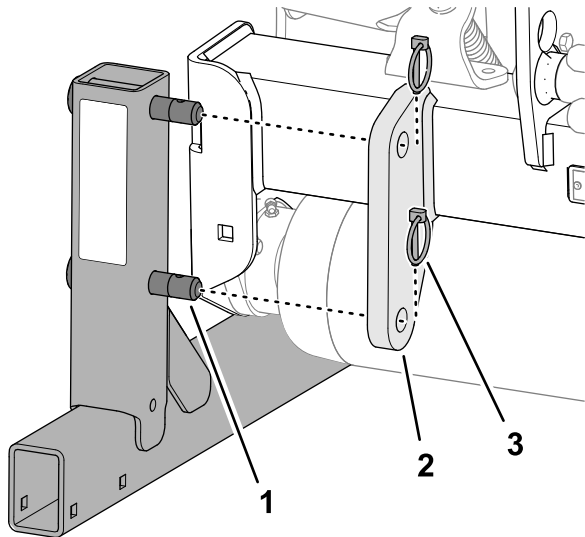
Förbereda maskinen och traktorenheten

Parkera traktorenheten och maskinen på ett jämnt underlag, koppla ur kraftuttaget, koppla in parkeringsbromsen, stäng av motorn, ta ut nyckeln och vänta tills alla rörliga delar har stannat innan du kliver ur förarsätet.

Montera maskinen på förvaringsstödet

ProCore 864-maskiner

1. Montera förvaringsstödstiftet genom hålen i stödets fäste på krokramen (Figur 44).



Figur 44

g333377

1. Stift (förvaringsstöd)
2. Stödets fäste (krokram – maskin)
3. Hjulssprint

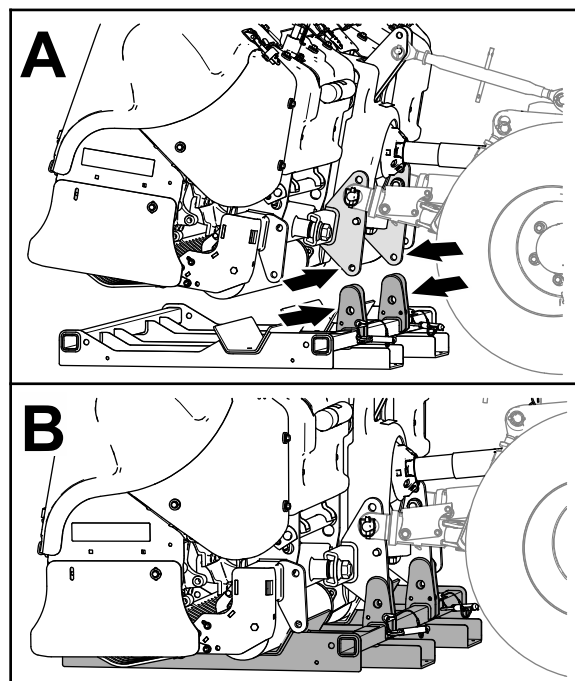
2. Fäst förvaringsstödstiftet på stödets fäste med de två hjulssprintarna (Figur 44).
3. Upprepa steg 1 till 2 på den andra sidan av maskinen.
4. Sänk långsamt ner maskinen tills förvaringsstöden står på marken.

Montera maskinen på förvaringsstödet

ProCore 1298-maskiner

Obs: Förvaringsstödet väger ca 85 kg.

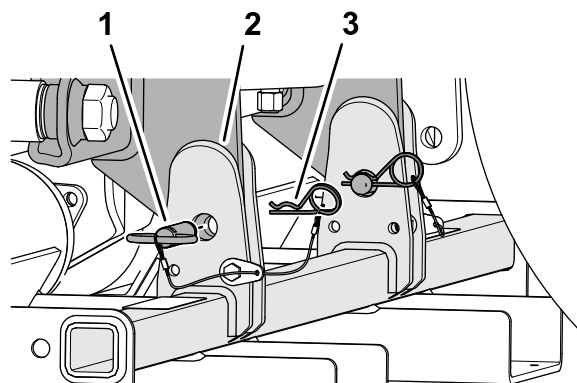
1. Rikta in förvaringsstödet stödplåtar med stödets fäste på maskinens krokram (Figur 45)



Figur 45

g333403

2. Sänk ned maskinen i förvaringsstödet tills hålen i stödet är i linje med hålen i stödets fäste på dragkroken (Figur 45).
3. Fäst förvaringsstödet på maskinen med de två förvaringsstödstiften och de två hårnålssprintarna (Figur 46).



Figur 46

g333404

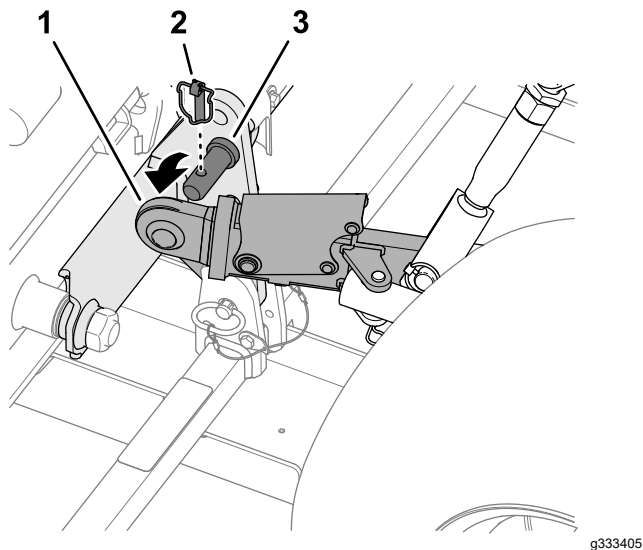
1. Förvaringsstödstift
2. Stödplåtar (förvaringsstöd)
3. Hårnålssprint

4. Sänk långsamt ned maskinen tills den kommer i kontakt med förvaringsstödet.

Koppla loss maskinen från traktorenheten

1. Ta bort de två hjulsprintarna och skjut av de nedre länkmarmarna från maskinens hakbultar (Figur 47).

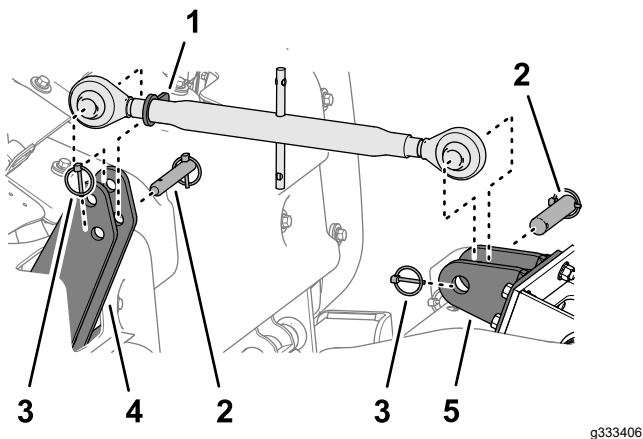
Förvara hjulsprintarna tillsammans med maskinen.



Figur 47

1. Nedre länkmarm
2. Hjulsprint
3. Hakbult (maskin)

2. Lossa låsmuttern (Figur 48) och rotera den övre justeringslänken för att minska spänningen mellan maskinen och traktorenheten.



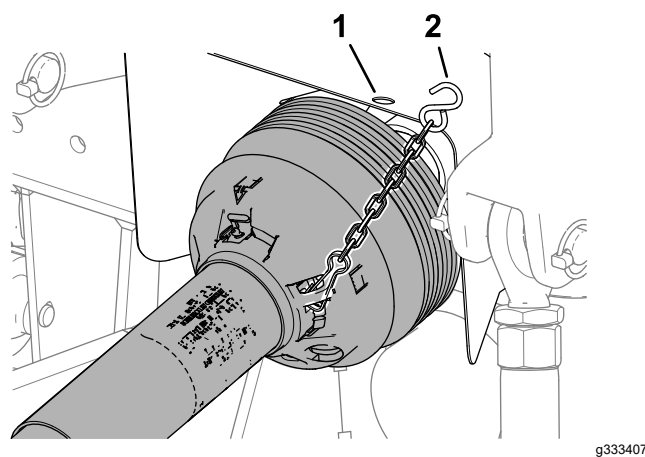
Figur 48

1. Låsmutter (övre justeringslänk)
2. Länkpinn
3. Hjulsprint
4. Övre dragkrokplatta
5. Övre länkfäste (traktorenhet)

3. Ta bort hjulsprinten och länkpinnen som fäster den övre justeringslänken på maskinens övre dragkrokplattor (Figur 48).
4. Ta bort hjulsprinten och länkpinnen som fäster den övre justeringslänken på traktorenhetens länkfäste (Figur 48).

Obs: Behåll hjulsprinten och den övre länkpinnen på maskinen.

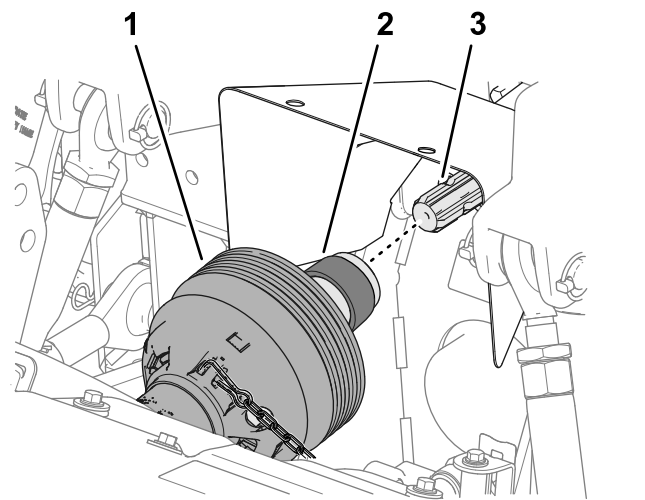
5. Koppla bort skydds säkerhetskedjan (Figur 49) från traktorenhetens kraftuttag (endast CE).



Figur 49

1. Kraftuttagsaxelskydd (traktorenhet)
2. Skydds säkerhetskedja

6. Dra låskragen bakåt för att koppla bort kraftuttagsaxeln från kraftuttagets utgångsaxel på traktorenheten.



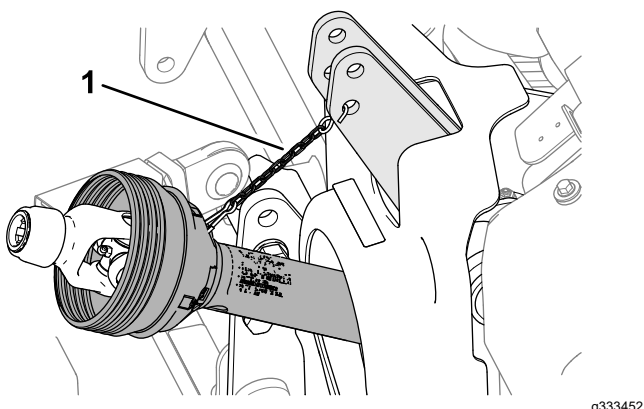
Figur 50

1. Drivaxelskydd
2. Låskrage
3. Kraftuttagets utgångsaxel

7. Skjut kraftuttagsaxeln bakåt och ta bort den från traktorenheten.

8. Använd skyddssäkerhetskedjan för att stödja kraftuttagsaxeln genom att montera kedjan mellan kraftuttagsskyddet och maskinen (Figur 51).

Obs: Genom att stödja kraftuttagsaxeln förhindras den från att komma i kontakt med marken.



Figur 51

1. Skyddssäkerhetskedja

Förvaring

Säker förvaring

- Innan du justerar, rengör, förvarar eller reparerar maskinen ska du parkera den på ett jämnt underlag, koppla in parkeringsbromsen, stänga av motorn, ta ut nyckeln, vänta tills alla rörliga delar har stannat och sedan kliva ur traktorenheten.
- Förvara maskinen på förvaringsstöden på ett stadigt, plant underlag så att den inte sjunker eller välter.
- Förvara maskinen på avstånd från platser där människor vistas.
- Låt inte barn leka på eller i närheten av maskinen.

Ställa maskinen i förvar

I slutet av luftningssäsongen eller när maskinen ska ställas i förvaring under en längre period ska du utföra följande procedur:

1. Avlägsna smuts och fett som eventuellt har ansamlats på maskinen eller på några av de rörliga delarna.
2. Ta bort och rengör luftarpinnarna. Smörj in luftarpinnarna med olja för att förhindra att de rostas när de står i förvaring.
3. Öppna huven och rengör insidan av maskinen.
4. Smörj alla smörjnipplar.
5. Förvara maskinen på de medföljande förvaringsstöden på ett hårt och torrt underlag.
6. Stötta upp kraftuttagsaxeln med förtöjningen i förvaringsläget för att förhindra skador, eller ta bort kraftuttaget och förvara det under huven för att minimera rostangrepp.
7. Måla rullen och bättra på lacken om det finns repor på lackade ytor.
8. Ersätt alla saknade eller skadade dekaler.
9. Förvara maskinen i en torr och säker byggnad. Förvaring inomhus minskar underhållet, ger maskinen längre livslängd och ökar dess restvärde. Om det inte finns möjlighet att förvara luftaren inomhus, ska du täcka över den med ett tjockt täcke eller en presenning och spännen fast det ordentligt.

Anteckningar:

Integritetsmeddelande för EES/Storbritannien

Hur Toro använder dina personuppgifter

The Toro Company ("Toro") respekterar din integritet. När du köper våra produkter kan vi komma att samla in vissa personuppgifter om dig, antingen direkt från dig eller via din lokala Toro-återförsäljare. Toro använder dessa uppgifter för att uppfylla avtalsenliga skyldigheter såsom att registrera din garanti, behandla dina garantianspråk eller för att kontakta dig i händelse av att en produkt måste återkallas samt för legitima affärsändamål såsom att mäta kundnöjdhet, förbättra våra produkter eller förse dig med produktinformation som kan vara av intresse. Toro kan vidarebefordra uppgifterna till våra dotterbolag, närstående bolag, återförsäljare eller andra affärspartner i samband med dessa aktiviteter. Vi kan även vidarebefordra personuppgifter när det krävs enligt lag eller i samband med försäljning, köp eller sammanslagning av ett företag. Vi säljer aldrig dina personuppgifter till något annat företag i marknadsföringssyfte.

Kvarhållande av personuppgifter

Toro kvarhåller dina personuppgifter så länge det är relevant för ovan nämnda syften och i enlighet med gällande lagstiftning. Kontakta legal@toro.com för mer information om tillämpliga kvarhållandeperioder.

Toros säkerhetsengagemang

Dina personuppgifter kan komma att behandlas i USA eller i något annat land som kanske har mindre strikta dataskyddslagar än landet där du är bofast. Närhelst vi överför dina uppgifter utanför landet där du är bofast kommer vi att tillämpa de åtgärder som krävs juridiskt för att säkerställa att lämpliga säkerhetsåtgärder tillämpas för att skydda dina uppgifter samt säkerställa att uppgifterna behandlas på ett säkert sätt.

Åtkomst och korrigering

Du kan ha rätt att korrigera eller granska dina personuppgifter samt neka eller begränsa behandling av dina personuppgifter. Om du vill göra detta ska du kontakta oss via e-post på legal@toro.com. Om du har några frågor angående hur Toro har hanterat dina uppgifter uppmanar vi dig att ta upp detta direkt med oss. Observera att personer som är bosatta i Europa har rätt att föra klagan via sina lokala dataskyddsmyndigheter.

Delstaten Kaliforniens Proposition 65-varningsinformation

Vad är det här för varning?

Du kanske ser en produkt till salu som har en varningsetikett enligt följande:



WARNING: Cancer och fortplantningsskador – www.p65Warnings.ca.gov.

Vad är Prop 65?

Prop 65 omfattar alla företag som är verksamma i Kalifornien, som säljer produkter i Kalifornien eller som tillverkar produkter som kanske kommer att säljas i eller föras in i Kalifornien. Prop 65 kräver att Kaliforniens guvernör ska publicera och uppdatera en lista med kemikalier som är kända för att orsaka cancer, fosterskador och/eller andra fortplantningsskador. Listan, som uppdateras årligen, inkluderar hundratals kemikalier som återfinns i många vardagliga bruksföremål. Syftet med Prop 65 är att informera allmänheten om exponering för dessa kemikalier.

Prop 65 förbjuder inte försäljning av produkter som innehåller dessa kemikalier, men varningar krävs på alla produkter och förpackningar samt på all produktdokumentation. En Prop 65-varning betyder dock inte att en produkt strider mot några produktsäkerhetsstandarder eller -krav. Kaliforniens myndigheter har klargjort att en Prop 65-varning "inte är detsamma som ett myndighetsbeslut om att en produkt är säker eller osäker". Många av dessa kemikalier har använts i vardagliga produkter i årtal utan dokumenterad fara. Mer information finns på <https://oag.ca.gov/prop65/faqs-view-all>.

En Prop 65-varning betyder att ett företag antingen har (1) utvärderat exponeringsrisken och kommit fram till att den överskrider nivån för "försumbar nivå", eller (2) har valt att ge en varning baserat på vetenskapen om förekomst av listade kemikalier utan att försöka utvärdera exponeringsrisken.

Gäller denna lag överallt?

Prop 65-varningar krävs endast enligt kalifornisk lag. Dessa varningar kan ses i ett stort antal olika sammanhang i Kalifornien, inklusive men inte begränsat till restauranger, mataffärer, hotell, skolor och sjukhus, och på ett stort antal olika produkter. Vissa e-butiker och postorderföretag anger dessutom Prop 65-varningar på sina webbplatser eller i sina kataloger.

Hur skiljer sig de kaliforniska varningarna från nationella gränsvärden?

Prop 65-standarder är ofta strängare än nationella och internationella standarder. Det finns diverse substanser som kräver en Prop 65-varning vid nivåer som är mycket lägre än de nationella åtgärdsgränserna. Prop 65-nivån för blyvarningar är t.ex. 0,5 µg/dag, vilket är betydligt lägre än den nationella och internationella nivån.

Varför finns inte varningen på alla liknande produkter?

- Produkter som säljs i Kalifornien kräver Prop 65-märkning medan liknande produkter som säljs någon annanstans inte gör det.
- Om ett företag har varit inblandat i en rättsprocess om Prop 65 och när en förlikning kan förlikningen kräva att Prop 65-varningar anges för dess produkter, medan andra företag som tillverkar liknande produkter kanske inte har några sådana krav.
- Tillämpningen av Prop 65 är inkonsekvent.
- Företag kan välja att inte ange varningar om de har kommit fram till att de enligt Prop 65 inte behöver göra det. Även om en produkt saknar varning behöver inte det betyda att produkten inte innehåller de listade kemikalierna i ungefär samma omfattning.

Varför inkluderar Toro denna varning?

Toro har valt att förse konsumenterna med så mycket information som möjligt så att de kan fatta väl grundade beslut om de produkter de köper och använder. Eftersom exponeringsgränskrav inte angetts för alla listade kemikalier tillhandahåller Toro i vissa fall varningar baserat på vetenskapen om förekomst av en eller flera angivna kemikalier utan att försöka utvärdera exponeringsnivån. Trots att Toro-produkternas exponeringsrisk kan anses vara försumbar, eller med god marginal ligga inom gränserna för "försumbar risk", har Toro valt att ange Prop 65-varningarna. Om vi inte anger dessa varningar kan Toro åtalas av den kaliforniska staten eller av privatpersoner som vill verkställa Prop 65, vilket kan leda till allvarliga påföljder.



Toros garanti

Två års begränsad garanti

Fel och produkter som omfattas

The Toro Company och dess dotterbolag Toro Warranty Company garanterar gemensamt, och i enlighet med ett avtal dem emellan, att din Hydroject- eller ProCore-luftare från Toro ("produkten") är utan material- och tillverkningsfel i två år eller 500 arbetstimmar*, beroende på vilket som inträffar först. Den här garantin gäller för alla produkter (separata garantiförklaringar finns för dessa produkter). Om ett fel som omfattas av garantin föreligger, kommer vi att reparera produkten utan kostnad. Detta omfattar feldiagnos, utförande av arbetet, reservdelar och transport. Denna garanti börjar gälla det datum då produkten levereras till den ursprungliga köparen i återförsäljarledet.

* Produkten är försedd med en timmätare.

Anvisningar för garantiservice

Du är ansvarig för att meddela produkt-distributören eller den auktoriserade återförsäljaren som du köpte produkten av så snart du tror att ett fel som omfattas av garantin föreligger. Om du behöver hjälp med att hitta en produkt-distributör eller auktoriserad återförsäljare, eller om du har några frågor som rör dina rättigheter och skyldigheter beträffande garantin, kan du kontakta oss på:

Commercial Products Service Department
Toro Warranty Company
8111 Lyndale Avenue South
Bloomington, MN 55420-1196 USA
+1-952-888-8801 eller +1-800-952-2740
E-post: commercial.warranty@toro.com

Ägarens ansvar

Som ägare till produkten är du ansvarig för att utföra det underhåll och de justeringar som krävs, i enlighet med anvisningarna i *bruksanvisningen*. Om du inte utför det underhåll och de justeringar som krävs kan detta leda till att ett eventuellt garantianspråk inte godkänns.

Produkter och fel som inte omfattas

Det är inte alla produkt- eller funktionsfel som kan inträffa under garantiperioden som beror på material- eller tillverkningsfel. Den här garantin omfattar inte följande:

- Produktfel som orsakats av att andra reservdelar än Toro-originaldelar har använts eller av att extra, modifierade tillbehör och produkter som inte har tillverkats av Toro har monterats och använts. I vissa fall erbjuder tillverkaren en separat garanti för sådana produkter.
- Produktfel som orsakas av underlåtenhet att utföra det underhåll och/eller de justeringar som rekommenderas. Garantianspråk kan komma att underkännas om Toro-produkten inte underhålls i enlighet med anvisningarna för rekommenderat underhåll i *bruksanvisningen*.
- Produktfel som har orsakats av felaktig, slarvig eller vårdslös användning av produkten.
- Slitdelar som förbrukas vid användning, förutom om dessa visar sig vara defekta. Exempel på slitdelar som förbrukas eller slits ut vid normal användning av produkten omfattar, men är inte begränsade till, bromsklossar, bromsbelägg, lamellbelägg, knivar, cylindrar, understål, luftarpinningar, tändstift, svänghjul, däck, filter, remmar samt vissa sprutkomponenter som membran, munstycken och backventiler m.m.

Andra länder än USA och Kanada

Kunder som har köpt Toro-produkter som exporterats från andra länder än USA eller Kanada ska kontakta sin Toro-distributör (återförsäljare) för att få garantipolicyn för sitt eget land eller sin provins eller stat. Om du av någon anledning är missnöjd med din distributörs service eller har svårt att få garantiupplysningar kontaktar du Toro-importören. Som en sista utväg kan du kontakta oss på Toro Warranty Company.

- Fel som orsakats av yttre påverkan. Yttre påverkan omfattar, men är inte begränsat till, väder, förvaringsomständigheter, föroreningar, användning av kylvätskor, smörjmedel, tillsatser, konstgödningsmedel, vatten eller kemikalier m.m. som ej har godkänts.
- Normalt förekommande buller, vibrationer, slitage och försämringar.
- Normalt slitage omfattar, men är inte begränsat till, skador på säten till följd av slitage eller nötning, slitage på målade ytor, repor på dekaleringar eller fönster m.m.

Reservdelar

Reservdelar som planeras att bytas ut i förbindelse med nödvändigt underhåll omfattas endast av garantin under perioden fram till den planerade tidpunkten för utbytet av delen. Delar som byts ut i enlighet med den här garantin omfattas av garantin under hela den återstående produktgarantin och tillfaller Toro. Toro fattar det slutliga beslutet om huruvida en befintlig del eller enhet ska repareras eller bytas ut. Toro har rätt att använda omarbetade reservdelar vid garantireparationer.

Ägaren bekostar underhållet

Den vanliga service som krävs för Toro-produkter omfattar bland annat att finjustera motorn, smörja, rengöra, polera, byta filter och kylvätska samt att utföra det underhåll som rekommenderas. Sådan service får ägaren själv bekosta.

Allmänna villkor

Reparation av en auktoriserad Toro-distributör eller Toro-återförsäljare är den enda kompensation som du har rätt till under denna garanti.

Varken The Toro Company eller Toro Warranty Company är ansvariga för indirekta eller oförutsedda skador eller följdskador i samband med användningen av de Toro-produkter som omfattas av denna garanti. Detta inkluderar alla kostnader eller utgifter för att tillhandahålla ersättningsutrustning eller service under rimliga perioder med funktionsfel eller avsaknad av möjlighet av använda produkten medan reparationer som omfattas av garantin utförs. Det finns ingen annan uttrycklig garanti, med undantag för den emissionsgaranti som nämns nedan, om tillämplig.

Alla indirekta garantier i fråga om säljbarhet och användningslämplighet är begränsade till denna uttryckliga garantis varaktighet. I vissa stater är det inte tillåtet att undanta oförutsedda skador eller följdskador, eller att tidsbegränsa en indirekt garantis varaktighet, och i dessa fall är det möjligt att ovanstående undantag och begränsningar inte gäller.

Denna garanti ger dig specifika juridiska rättigheter, och du kan även ha andra rättigheter som varierar från stat till stat.

Anmärkning om motorgarantin:

Produktens emissionskontrollsystem kan omfattas av en separat garanti som uppfyller de krav som fastställts av den amerikanska miljömyndigheten (Environmental Protection Agency, EPA) och/eller Kaliforniens luftskyddsmyndighet (California Air Resources Board, CARB). Tidsbegränsningarna som anges ovan är inte tillämpliga i fråga om garantin för emissionskontrollsystem. Se garantiförklaringen om emissionskontroll som finns i *bruksanvisningen* eller i motortillverkarens dokumentation för ytterligare information.



Count on it.