



Count on it.

Form No. 3451-364 Rev A

Käyttöopas

ProCore® 864/1298 -ilmastajat

Mallinro: 09715—Sarjanro: 407800000 tai suurempi

Mallinro: 09716—Sarjanro: 407800000 tai suurempi



Tämä tuote on asianmukaisten eurooppalaisten direktiivien mukainen. Lisätietoja on erillisessä tuote-kohtaisessa vaatimustenmukaisuusvakuutuksessa.

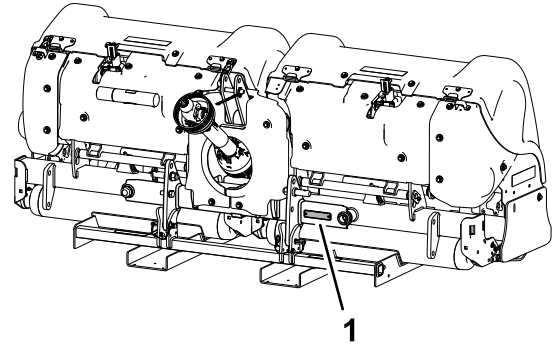


⚠ VAARA

KALIFORNIA

Lakiesityksen 65 mukainen varoitus

Tämän tuotteen käyttäminen voi altistaa kemikaaleille, jotka Kalifornian osavaltion tietojen mukaan aiheuttavat syöpää, synnynnäisiä epämuodostumia tai muuta lisääntymiseen liittyvää haittaa.



Kuva 1

Malli 09716

g332912

1. Malli- ja sarjanumeron sijainti

Johdanto

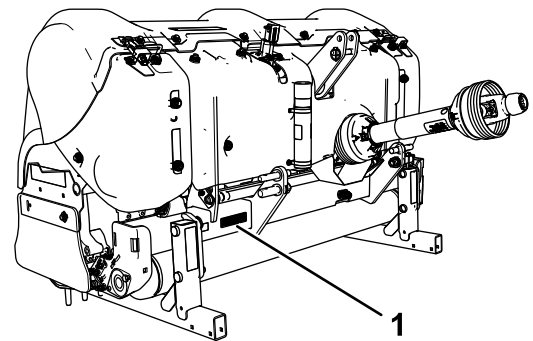
Tämä kone on tarkoitettu ammattimaiseen kaupalliseen käyttöön. Se on tarkoitettu pääasiassa puistojen, golfkenttien, urheilukenttien ja kaupallisten kiinteistöjen laajojen viheralueiden työstämiseen. Tuotteen käyttäminen muuhun kuin sen aiottuun käyttötarkoitukseen voi olla vaarallista käyttäjälle ja sivullisille.

Lue nämä tiedot huolellisesti, jotta opit käyttämään ja huoltamaan laitetta asianmukaisesti sekä välttämään tapaturmia ja laitevaurioita. Olet itse vastuussa tuotteen asianmukaisesta ja turvallisesta käytöstä.

Vieraile osoitteessa www.Toro.com, jos tarvitset tuoteturvallisuuteen ja käyttökoulutukseen liittyviä materiaaleja tai tietoja lisävarusteista tai lähimmästä jälleenmyyjästä tai jos haluat rekisteröidä tuotteesi.

Aina kun tarvitset huoltoa, alkuperäisiä Toro-varaosia tai lisätietoja, ota yhteys valtuutettuun huoltoliikkeeseen tai Toron asiakaspalveluun. Ota tällöin tuotteesi malli- ja sarjanumerot valmiiksi esiin. [Kuva 1](#) ja [Kuva 2](#) osoittavat laitteen malli- ja sarjanumeroiden sijainnin. Kirjoita numerot annettuun tilaan.

Tärkeää: Skannaamalla sarjanumerokilvessä olevan QR-koodin (jos varusteena) mobiililaitteella saat tuotetietoja sekä takuu- ja varaosatietoja.



Kuva 2

Malli 09715

g262224

1. Malli- ja sarjanumerokilpi

Mallinro: _____

Sarjanro: _____

Tässä käyttöoppaassa esiintyvä varoitusmerkintä ([Kuva 3](#)) ilmaisee vaaratilannetta, josta saattaa olla seurauksena vakava tapaturma tai jopa kuolema, jos suosittelut varotoimenpiteet laiminlyödään.



Kuva 3

g000502

1. Varoitusmerkintä

Tässä käyttöoppaassa käytetään kahta termiä tietojen korostamiseksi. **Tärkeää** kiinnittää huomiota mekaanisiin erikoistietoihin ja **Huomautus** korostaa erityishuomion ansaitsevia yleistietoja.

Sisältö

Turvaohjeet	4
Yleinen turvallisuus.....	4
Turva- ja ohjetarrat	4
Käyttöönotto	8
1 Koneen tarkastus.....	9
2 Nostovarsien asennus	9
3 Työntövarren asennus	10
4 Voimanulosoton vetoakselin kytkentä	11
5 Sivurajoittimien säätö.....	13
6 Koneen tasaus sivuttaissuunnassa.....	13
7 Rullan kaapimisen säätö	14
8 Piikkipäiden ja piikkien asennus.....	14
9 Nurmisuojusten asennus	14
10 Konepellin salpojen asennus (vain CE).....	15
11 Takertumistarran kiinnitys	15
12 Tukitelien irrotus.....	16
Laitteen yleiskatsaus	17
Ohjauslaitteet	17
Tekniset tiedot	18
Lisälaitteet/lisävarusteet.....	18
Ennen käyttöä	22
Turvallisuus ennen käyttöä	22
Outcross-ajoyksikön hallintalaitteet	22
Ilmastussyvyyden säätö	22
Ajoyksikön ohjauslaitteet	23
Toimintaperiaatteet.....	23
Toimintatapojen harjoittelu.....	23
Ilmastuksen valmistelutyöt.....	24
Käytön aikana	24
Turvallisuus käytön aikana.....	24
Laitteen käyttö	25
Reikien etäisyyden säätö.....	26
Kovan maaperän ilmastus	26
Neulapiikkien käyttö.....	26
Juurivyöhykkeen noston välttäminen	27
Kiertonivelvarsiyksikön säätö	27
Käyttövihjeitä	27
Käytön jälkeen	28
Turvallisuus käytön jälkeen.....	28
Laitteen kuljetus	28
Koneen puhdistus.....	28
Kunnossapito	29
Kunnossapitotaulukko	29
Turvallisuus huollon aikana.....	29
Koneen nostaminen.....	30
Laakerien ja holkkien rasvaus.....	30
Vaihdelaatikon voitelun tarkistus.....	31
Vaihdelaatikon voiteluaineen vaihto.....	32

Ilmastusyksikön kiinnikkeiden kireyden tarkistus	32
Hihnnojen tarkastus.....	32
Hihnan kireyden säätö	32
Käyttöhihnan vaihto	33
Sivusuojuksen säätö.....	34
Nurmisuojusten vaihto	35
Ilmastusyksikön ajoitus.....	35
Koneen irrotus ajoyksiköstä	35
Varastointi	38
Turvallinen varastointi.....	38
Laitteen varastointi	38

Turvaohjeet


Yleinen turvallisuus

Tämä tuote voi katkaista jalan tai käden sekä singota esineitä. Noudata aina kaikkia turvallisuusohjeita, jotta vakavilta loukkaantumisilta vältytään.

Tuotteen käyttäminen muuhun kuin sen aiottuun käyttötarkoitukseen voi olla vaarallista käyttäjälle ja sivullisille.

- Lue ja sisäistä tämän *käyttöoppaan* sisältö ennen koneen käyttöä.
- Koneen käyttö vaatii käyttäjän täyden huomion. Jos käyttäjän huomio keskittyy muualle, saattaa seurata henkilö- tai omaisuusvahinko.
- Älä laita käsiä tai jalkoja koneen liikkuvien osien lähelle.

- Älä käytä konetta ilman paikallaan olevia ja oikein toimivia suojuksia ja muita suojalaitteita.
- Älä mene heittoaukkojen eteen. Pidä sivulliset ja lemmikit poissa koneen luota.
- Älä päästä sivullisia tai lapsia käyttöalueelle. Älä koskaan anna lasten käyttää konetta.
- Sammuta ajoyksikön moottori, irrota virta-avain (jos varusteena), odota, kunnes kaikki liikkuvat osat ovat pysähtyneet, ja anna koneen jäähtyä aina ennen sen säätöä, huoltoa, puhdistusta tai varastointia.

Laitteen asiaton käyttö tai huolto voi aiheuttaa tapaturman. Vähennä loukkaantumisriskiä noudattamalla näitä turvallisuusohjeita ja huomioimalla aina varoitusmerkki , joka tarkoittaa varoitusta, vaaraa tai hengenvaaraa – henkilöturvallisuusohjeet. Ohjeiden noudattamatta jättäminen saattaa johtaa henkilövahinkoon tai kuolemaan.

Turva- ja ohjetarrat



Turva- ja ohjetarrat on sijoitettu hyvin näkyville paikoille mahdollisten vaara-alueiden lähetyville. Korvaa vioittuneet tai kadonneet tarrat uusilla.



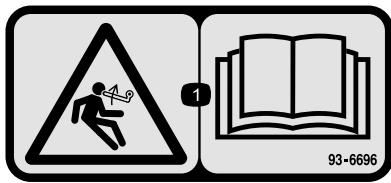
92-1581

decal92-1581



92-1582

decal92-1582



93-6696

decal93-6696

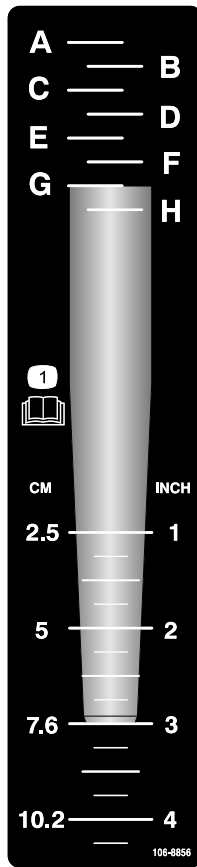
1. Varastoituneen energian aiheuttama vaara: lue käyttöopas.



110-4665

decal110-4665

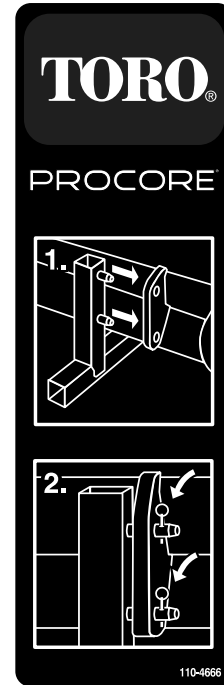
1. Lue käyttöopas.



106-8856

decal106-8856

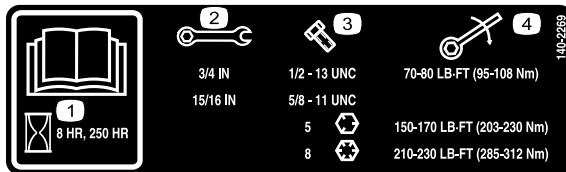
1. Lue käyttöopas.



110-4666

decal110-4666

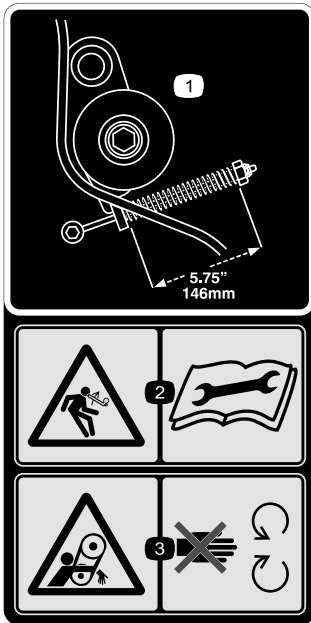
- Asenna telineen tapit rungossa oleviin aukkoihin.
- Kiinnitä runko telineeseen sokilla.



140-2269

decal140-2269

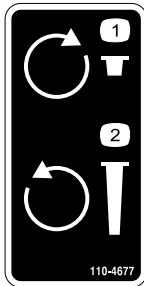
- Lue käyttöopas.
- Avaimen koko
- Pultin koko
- Kiristysmomentti



110-4667

decal110-4667

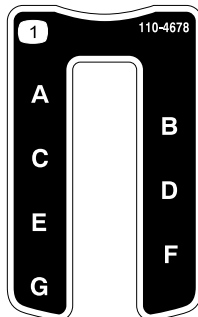
1. Jousen pituus
2. Varastoituneen energian aiheuttama vaara – lue käyttöopas.
3. Takertumisvaara, hihna – pysy etäällä liikkuvista osista.



110-4677

decal110-4677

1. Vähennä ilmastussyvyyttä kääntämällä myötäpäivään.
2. Lisää ilmastussyvyyttä kääntämällä vastapäivään.



110-4678

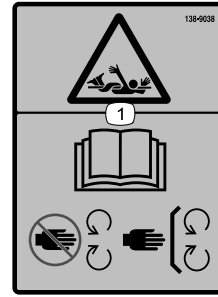
decal110-4678

1. Ilmastussyvyys

WARNING: Cancer and Reproductive Harm - www.P65Warnings.ca.gov.
For more information, please visit www.ttcoCAProp65.com

133-8061
decal133-8061

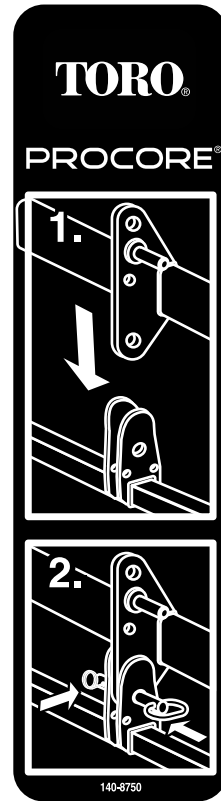
133-8061



138-9038

decal138-9038

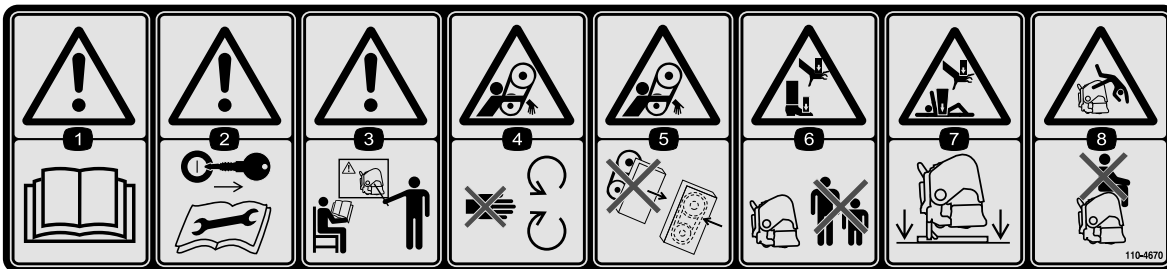
1. Takertumisvaara: Lue käyttöopas. Pysy etäällä liikkuvista osista. Pidä kaikki suojukset ja suojaevyt paikoillaan.



140-8750

decal140-8750

1. Laske teline runkoon.
2. Kiinnitä runko telineeseen sokilla.



decal110-4670

110-4670

- | | |
|--|--|
| <ol style="list-style-type: none"> 1. Vaara – lue käyttöopas. 2. Vaara – irrota virta-avain ja lue ohjeet. 3. Varoitus – hanki koulutusta ennen koneen käyttöä. 4. Takertumisvaara, hihna – pysy etäällä liikkuvista osista. | <ol style="list-style-type: none"> 5. Takertumisvaara, hihna – pidä kaikki suojukset paikoillaan. 6. Käsien ja jalkojen ruhjoutumisvaara – pidä sivulliset etäällä koneesta. 7. Käsien ja vartalon ruhjoutumisvaara – tue kone tukitelineillä, kun se ei ole käytössä. 8. Putoamisvaara – älä kuljeta matkustajia. |
|--|--|

Käyttöönotto

Irralliset osat

Tarkista alla olevasta taulukosta, että kaikki osat on toimitettu.

Ohjeet	Kuvaus	Määrä	Käyttökohde
1	Mitään osia ei tarvita	–	Tarkasta kone.
2	Lukitussocka	2	Asenna nostovarret.
3	Tappi Lukitussocka	1 1	Asenna työntövarsi.
4	Pultti (½ × 3 tuumaa) Mutteri (½ tuumaa) Lyhyt vetoakseli, osanumero 115-2839 (voi olla tarpeen; myydään erikseen)	1 1 –	Voimanulosoton vetoakselin kytkentä
5	Mitään osia ei tarvita	–	Säädä sivurajoittimia.
6	Mitään osia ei tarvita	–	Koneen tasaus sivuttaissuunnassa
7	Mitään osia ei tarvita	–	Säädä rullan kaavinta.
8	Mitään osia ei tarvita	–	Asenna piikkipäät ja piikit.
9	Nurmisuojuukset (eivät sisälly toimitukseen)	–	Asenna nurmisuojuukset.
10	CE-vaatimustenmukaisuussarja, osanumero 110-4693 (ei sisälly toimitukseen).	1	Asenna konepellin salvat (vain CE-vaatimusten täyttämiseksi).
11	CE-takertumistarra	4	Takertumistarran kiinnitys – CE-leikkurit
12	Lukitussocka (ProCore 864)	4	Irrota tukitelineet.

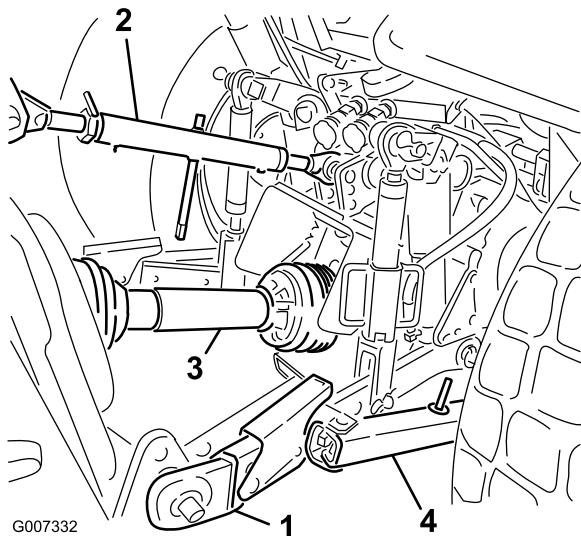
1

Koneen tarkastus

Mitään osia ei tarvita

Ajoyksikön vaatimusten tarkistus

ProCore 864 -koneet



Kuva 4

Kolmipistenostolaite ja PTO-komponentit

- | | |
|----------------|------------------------------|
| 1. Nostovarsi | 3. Voimanulosoton vetoakseli |
| 2. Työntövarsi | 4. Sivurajoitin |

Käytä apuna seuraavaa luetteloa:

- Käytä vähintään 30 PTO-hevosvoimaa ilmastettaessa kevyissä tai normaaleissa maaperäolosuhteissa (hiekkaiset tai hiekka-/hiuemaat, joiden tiivistyminen on normaalia).
- Käytä vähintään 35 PTO-hevosvoimaa ilmastettaessa normaaleissa tai raskaissa maaperäolosuhteissa (raskas hiue-, savi- ja kalliomaaperä, jonka tiivistyminen on normaalia suurempaa).
- Ajoyksikössä on oltava luokan I tai II kolmipistenostolaite, jonka nostokapasiteetti lisälaitteille on vähintään 714 kg.
- Ajoyksikön PTO-ulostuloakselin nopeuden on oltava 540 kierr./min.
- Riittävä etupään paino (painolasti) koneen painon tasaamista varten.
- Tarkista ajoyksikön rengaspaine.

Säädä rengaspainetta tarpeen mukaan.

Tärkeää: Älä ylitä rengasvalmistajan suosittelemia renkaiden vähimmäis- ja enimmäispaineita.

Ajoyksikön vaatimusten tarkistus

ProCore 1298 -koneet

Käytä apuna seuraavaa luetteloa:

- Käytä vähintään 45 PTO-hevosvoimaa ilmastettaessa kevyissä tai normaaleissa maaperäolosuhteissa (hiekkaiset tai hiekka-/hiuemaat, joiden tiivistyminen on normaalia).
- Vähintään 50 PTO-hevosvoimaa ilmastettaessa normaaleissa tai raskaissa maaperäolosuhteissa (raskas hiue-, savi- ja kalliomaaperä, jonka tiivistyminen on normaalia suurempaa).
- Ajoyksikössä on oltava luokan II kolmipistenostolaite, jonka nostokapasiteetti lisälaitteille on vähintään 1 043 kg.
- Ajoyksikön PTO-ulostuloakselin nopeuden on oltava 540 kierr./min.
- Riittävä etupään paino (painolasti) koneen painon tasaamista varten.
- Tarkista ajoyksikön rengaspaine.

Säädä rengaspainetta tarpeen mukaan.

Tärkeää: Älä ylitä rengasvalmistajan suosittelemia renkaiden vähimmäis- ja enimmäispaineita.

Painolastivaatimusten tarkistus

⚠ VAARA

Koneen kiinnittäminen ajoyksikön takaosaan vähentää etuakselilla olevaa painoa.

Jos tarvittavaa painolastia ei lisätä, seurauksena voi olla tapaturma ja vakava loukkaantuminen tai kuolema.

- Riittävän ohjattavuuden ja vakauden varmistamiseksi voi olla tarpeen lisätä painolastia ajoyksikön etuosaan.
- Painovaatimukseen liittyvät ohjeet ovat ajoyksikön käyttöoppaassa.

2

Nostovarsien asennus

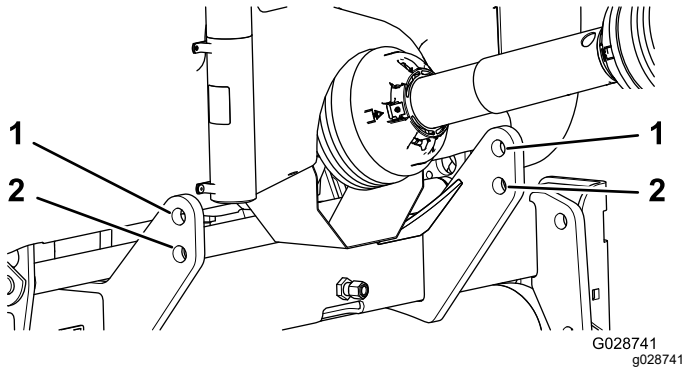
Vaiheeseen tarvittavat osat:

2	Lukitussockka
---	---------------

Ohjeet

1. Aseta kone tasaiselle alustalle asennusta varten.
2. Varmista, että PTO on pois käytöstä.
3. Peruuta ajoyksikkö suoraan koneeseen, kunnes nostovarret ja hinaustapit ovat kohdakkain.
4. Kytke seisontajarru, sammuta moottori ja irrota virta-avain. Odota, kunnes moottori ja kaikki liikkuvat osat ovat pysähtyneet, ennen kuin poistut käyttäjän paikalta.

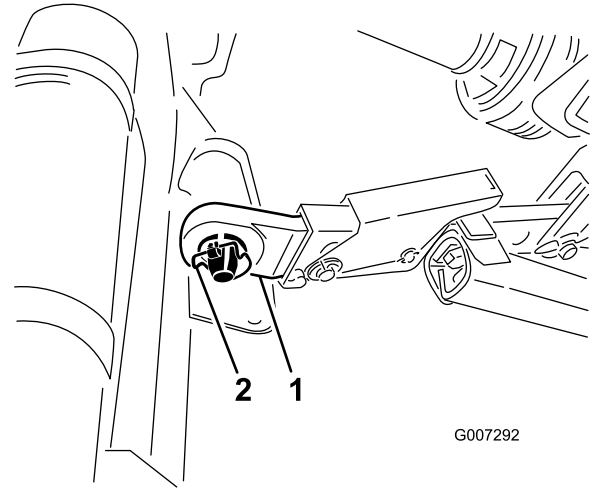
Huomaa: Suurin maavara saavutetaan asentamalla hinaustapit koneen kiinnityslevyn alempiin asennusreikiin (Kuva 5). Kohdassa 4 Voimanulosoton vetoakselin kytkentä (sivu 11) on tietoja siitä, milloin käytetään ylempiä asennusreikiä.



Kuva 5

1. Yläreikä (kiinnityslevy – kone)
2. Pohjareikä (kiinnityslevy – kone)

5. Asenna oikea ja vasen nostovarsi hinaustappeihin (Kuva 6).



G007292

Kuva 6

1. Nostovarsi
 2. Lukitussockka
6. Kiinnitä nostovarret hinaustappeihin lukitussockilla (Kuva 6).

3

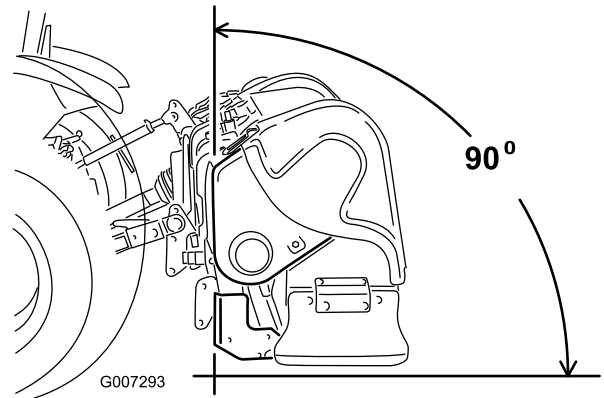
Työntövarren asennus

Vaiheeseen tarvittavat osat:

1	Tappi
1	Lukitussockka

Ohjeet

Huomaa: Koneen etuosan on oltava käytön aikana pystysuorassa, jotta ilmastusreikien laatu on paras mahdollinen (Kuva 7). Säädä kulmaa työntövarren avulla. Katso lisätietoja kohdasta Käyttövihteitä (sivu 27).

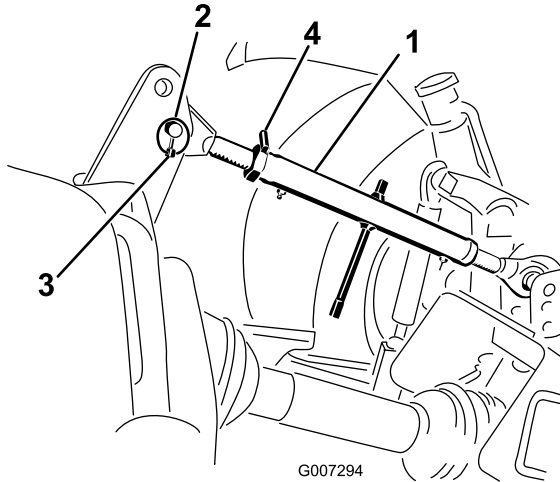


G007293

Kuva 7

g007293

1. Asenna työntövarsi kannattimen alempaan reikään ja kiinnitä tapilla ja lukitussokalla (Kuva 8).



Kuva 8

- | | |
|----------------|-----------------|
| 1. Työntövarsi | 3. Lukitussokka |
| 2. Tappi | 4. Lukkomutteri |

2. Voitele työntövarren kierteiset teräsputket.
3. Kierrä työntövartta siten, että varsi kiristyy. Säädä, kunnes koneen rungon etuosa on pystysuorassa (Kuva 8).
4. Lukitse työntövarsi oikeaan asentoon kiristämällä lukkomutteri.

4

Voimanulosoton vetoakselin kytkentä

Vaiheeseen tarvittavat osat:

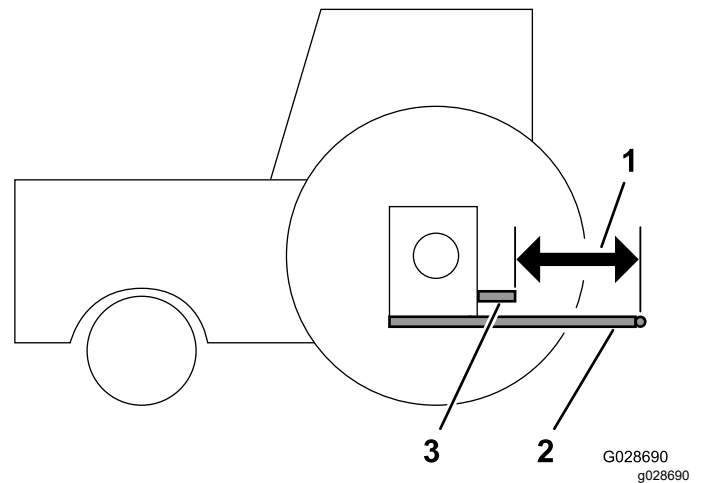
1	Pultti (½ × 3 tuumaa)
1	Mutteri (½ tuumaa)
–	Lyhyt vetoakseli, osanumero 115-2839 (voi olla tarpeen; myydään erikseen)

Pitkittäisten tukivarsien pituuden ja voimanulosoton vetoakselin määrittäminen

Tärkeää: Lisää käyttö- ja turvallisuustietoja on voimanulosoton vetoakselin käyttöoppaassa.

1. Pitkittäisten tukivarsien päiden ja PTO-ulostuloakselin pään välinen etäisyys voidaan parhaiten määrittää asettamalla

suorasyrjäviivain tukivarsien päiden päälle (Kuva 9).



Kuva 9

- | | |
|------------------------------------|------------------------------------|
| 1. M-mitta | 3. PTO-ulostuloakseli (ajoyksikkö) |
| 2. Alemmat pitkittäiset tukivarret | |

2. Mittaa PTO-ulostuloakselin pään ja alempien pitkittäisten tukivarsien kiinnityspisteen välinen etäisyys (Kuva 9). Merkitse mittaustulos tähän:

Tärkeää: Ota yhteys valtuutettuun Toro-jälleenmyyjään, jos tarvitset apua tämän mittauksen tekemisessä tai jos lisävarusteena saatavan lyhyemmän voimanulosoton vetoakselin tilaaminen on tarpeen.

3. Tarkista PTO-ulostuloakselin sijainti ajoyksikössä suhteessa alempiin pitkittäisiin tukivarsiin ja määritä sen perusteella, tarvitaanko koneeseen vakioimittainen vai lyhyt voimanulosoton vetoakseli. Tätä etäisyyttä kutsutaan M-mitaksi.

- Koneen mukana toimitettu voimanulosoton vakio vetoakseli sopii ajoyksikköön, jossa M-mitta on vähintään 48,9 cm.
- Jos M-mitta on lyhyempi, lisävarusteena on saatavana lyhyt voimanulosoton vetoakseli, joka sopii ajoyksikköön, jossa M-mitta on vähintään 39,37 cm. Lisätietoja on koneen osaluettelossa.

Tärkeää: Asenna tarvittaessa lyhyt vetoakseli, osanumero 115-2839 (myydään erikseen). Useimmissa tapauksissa lyhyttä vetoakselia ei tarvita.

4. Jos ajoyksikössä on säädettävät pitkittäiset tukivarret, muuta pitkittäisten tukivarsien pituutta, kunnes M-mitta on

Lisätietoja on ajoyksikön käyttöoppaassa.

- 48,9 cm tai pidempi (voimanulosoton vakioakseli)
- 39,37 cm tai pidempi (lisävarusteena saatava lyhyt voimanulosoton akseli)

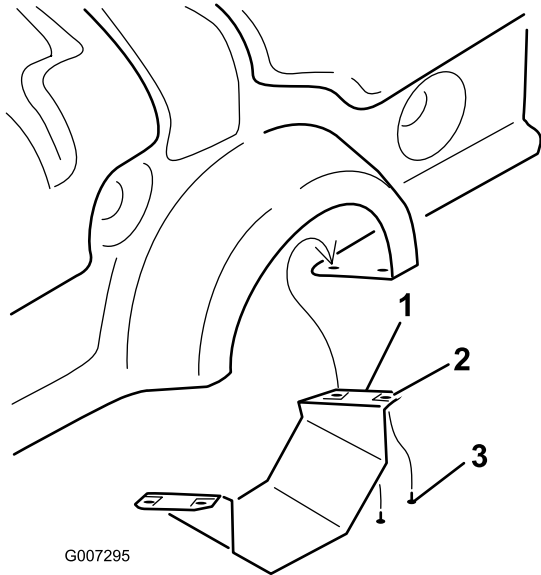
Voimanulosoton vetoakselin asennus

VAROITUS

Koneen käyttäminen ilman PTO-suojuksia ja suojalaitteita saattaa aiheuttaa henkilövahingon tai hengenvaarallisen loukkaantumisen.

- **Pidä kaikki PTO-suojukset ja suojalaitteet paikoillaan.**
- **CE-mallit: asenna ketjut voimanulosoton vetoakselin suojusten ja vetovarsien väliin.**

1. Vain ProCore 864: irrota alempi PTO-suojus (Kuva 10).



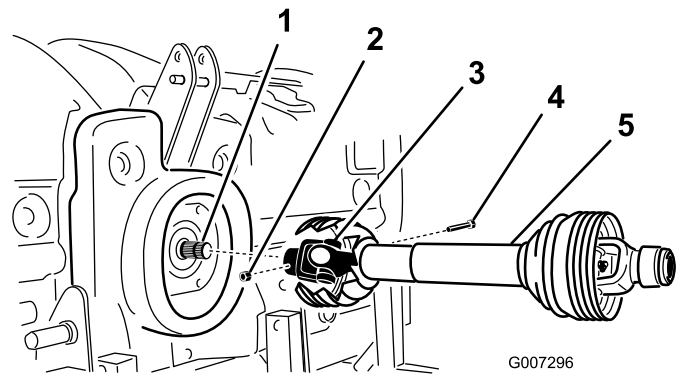
G007295

Kuva 10

ProCore 864

1. Alempi PTO-suojus
2. Levymutteri
3. Ruuvi

2. Kiinnitä voimanulosoton vetoakseli koneen vaihteiston tuloakseliin (Kuva 11) pultilla ($\frac{1}{2} \times 3,00$ tuumaa) ja mutterilla ($\frac{1}{2}$ tuumaa).



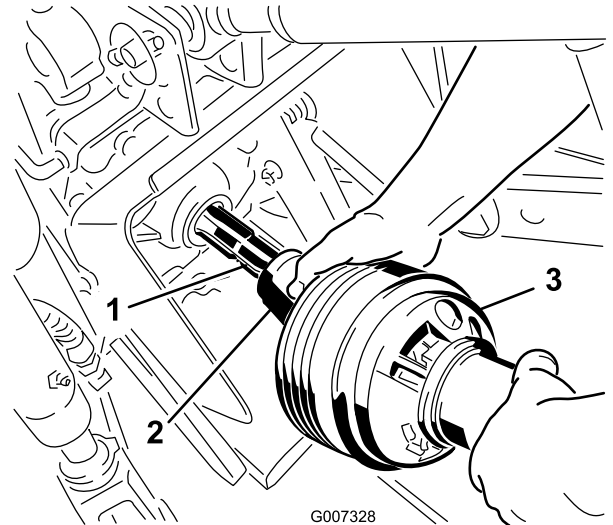
G007296

g007296

Kuva 11

1. Vaihteiston tuloakseli
2. Mutteri
3. PTO-akselin kytkentäkappale
4. Pultti
5. Voimanulosoton vetoakseli

3. Kiinnitä voimanulosoton vetoakseli ajoyksikön PTO-ulostuloakseliin.



G007328

g007328

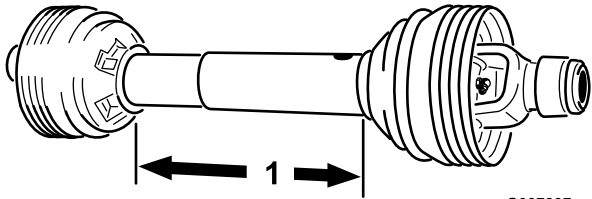
Kuva 12

1. PTO-ulostuloakseli (ajoyksikkö)
2. PTO-akselin kytkentäkappale
3. Voimanulosoton vetoakseli

4. Liu'uta voimanulosoton vetoakselia eteenpäin niin pitkälle kuin PTO-ulostuloakseli sallii.
5. Lukitse voimanulosoton vetoakseli paikalleen vetämällä PTO-akselin kytkentäkappaleen lukitusholkkia. Varmista voimanulosoton vetoakselin lukittuminen paikalleen liu'uttamalla sitä edestakaisin.
6. Vain CE-mallit: asenna turvaketjut vetoakselin suojuksista vetovarsien hitsattuihin pidikkeisiin. Varmista, että ketjut pysyvät löysällä, kun konetta nostetaan tai lasketaan.

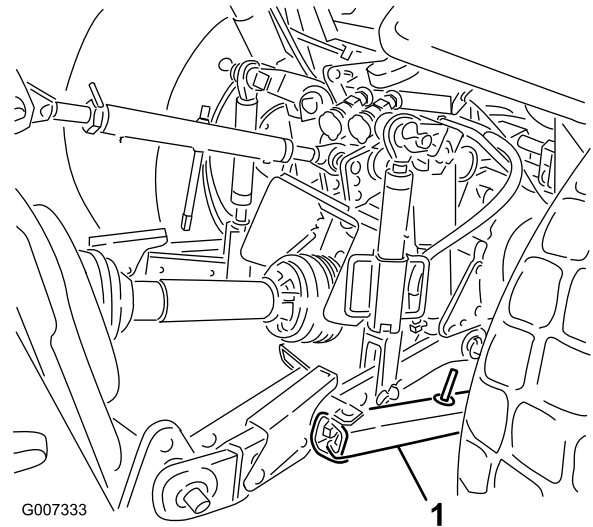
- ProCore 864: asenna alempi PTO-suojus koneeseen.
- Varmista, että teleskooppiputkessa on vähintään 76 mm:n päällekkäisyys, kun kone on nostettu enimmäiskorkeuteensa.

Tarkista päällekkäisyys mittaamalla etäisyys päätysuojusten välillä kuvan mukaisesti (Kuva 13). Tämä etäisyys saa olla korkeintaan 406 mm. Jos näin ei ole, siirrä alemmat nostotapit ylempiin reikiin ennen koneen käyttöä.



Kuva 13

- 406 mm



Kuva 14

- Sivurajoitin (alavetovarsi)

Säädä nostovarsia sisäänpäin, kunnes ne koskettavat koneen kiinnityslevyjä. Tämä vähentää tappeihin kohdistuvaa rasiitusta. Jos ajoyksikössä käytetään sivurajoittimien sijasta ketjuja, nostovarren ja lukitussokan väliin on asennettava aluslaatat vähentämään nostotappeihin kohdistuvaa kuormitusta.

Huomaa: Lisätietoja asennuksesta ja säädöistä on ajoyksikön käyttöoppaassa.

6

Koneen tasaus sivuttaissuunnassa

Mitään osia ei tarvita

Ohjeet

- Pysäköi ajoyksikkö ja kone kovalle, tasaiselle alustalle.
- Tarkista sivuttaiskaltevuus asettamalla vesivaaka koneen rungon päälle (Kuva 15).

5

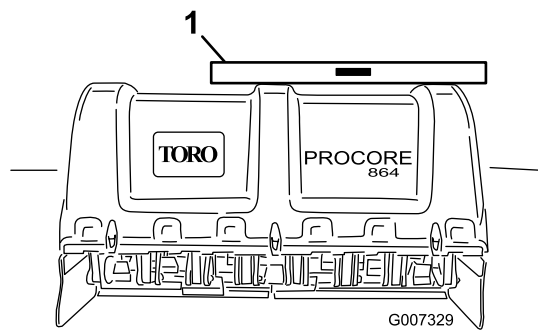
Sivurajoittimien säätö

Mitään osia ei tarvita

Ohjeet

- ProCore 864 on suunniteltu siirrettäväksi ajoyksikön keskiviivalta. Vaihteiston tuloakseli on 40 mm keskiviivasta vasemmalla, ja kone on 145 mm keskiviivasta oikealla. Säädä sivurajoittimia tarvittaessa.
- ProCore 1298 on suunniteltu keskitettäväksi ajoyksikön keskiviivaan. Säädä sivurajoittimia tarvittaessa.

Säädä kolmipistenostolaitteen alavetovarsien sivurajoittimia siten, että sivuttaisliike on kummallakin puolella enintään 25 mm (Kuva 14).



Kuva 15

1. Vesivaaka

3. Nosta tai laske nostovartta kiertämällä kaltevuudensäädintä (jos on), kunnes kone on sivuttaissuunnassa vaakasuorassa.

Huomaa: Lisätietoja säädöistä on ajoyksikön käyttöoppaassa.



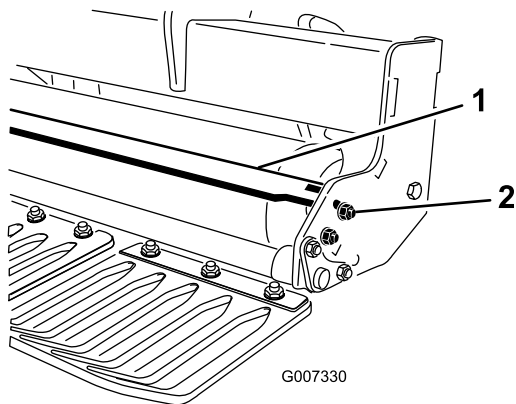
Rullan kaapimen säätö

Mitään osia ei tarvita

Ohjeet

Säädä rullan kaavin siten, että kaapimen ja rullan välissä on noin 1–2 mm tilaa.

1. Löysää kiinnikkeet, jotka kiinnittävät kaapimen päät rullan kaapimen levyyn (Kuva 16).



Kuva 16

1. Rullan kaavin

2. Mutteri

2. Liu'uta rullan kaavinta sisään tai ulos haluttuun asentoon ja kiristä kiinnikkeet.

3. Vain ProCore 864: keskituen pysäytinpulttia voi myös säätää oikean välin saavuttamiseksi.

8

Piikkipäiden ja piikkien asennus

Mitään osia ei tarvita

Ohjeet

Koneeseen on saatavissa laaja valikoima piikkejä ja piikkipäitä. Valitse työhön sopiva piikkityyppi, -koko ja -etäisyys. Asenna piikkipäät ja piikit piikkisarjan mukana toimitettujen asennusohjeiden mukaisesti. Lisätietoja on ProCore 864:n piikkien määritystaulukossa ja ProCore 1298:n piikkien määritystaulukossa kohdassa [Lisälaitteet/lisävarusteet \(sivu 18\)](#).

Tärkeää: Älä koskaan käytä konetta ilman, että piikkipäät ovat asennettuina. Varret saattavat liikkua liikaa ja vaurioittaa koneen runkoa.

9

Nurmisuojusten asennus

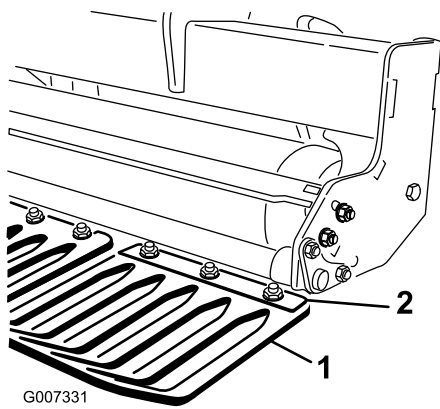
Vaiheeseen tarvittavat osat:

-	Nurmisuojuukset (eivät sisälly toimitukseen)
---	--

Ohjeet

Koneeseen on saatavissa laaja valikoima nurmisuojuksia. Käytä valituille piikkipäille sopivia nurmisuojuksia.

1. Löysää mutterit, jotka kiinnittävät nurmisuojuksen pidikkeet kiinnityspalkkiin (Kuva 17).



G007331

Kuva 17

g007331

1. Nurmisuojaus
2. Nurmisuojauksen pidike

2. Liu'uta oikea nurmisuojaus nurmisuojauksen pidikkeen alle.
3. Säädä nurmisuojuksia vasemmalta oikealle siten, että kussakin aukossa on sama etäisyys piikkeihin.
4. Kiristä nurmisuojauksen kiinnitysmutterit.
5. Kiinnitä loput nurmisuojukset ja niiden pidikkeet.

Tärkeää: Tarkista koneen takaosasta, että piikit kohdistuvat nurmisuojusten aukkojen keskikohtiin.

10

Konepellin salpojen asennus (vain CE)

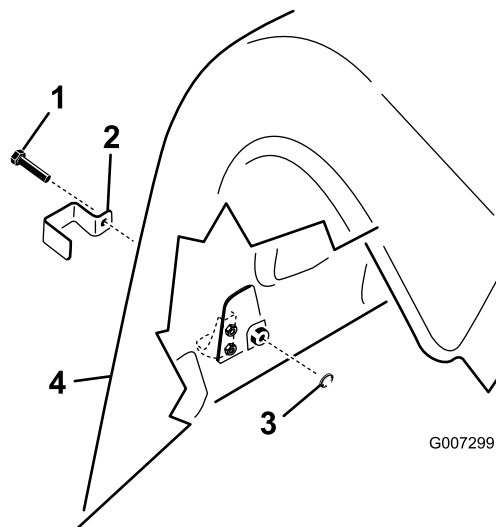
Vaiheeseen tarvittavat osat:

1	CE-vaatimustenmukaisuussarja, osanumero 110-4693 (ei sisälly toimitukseen).
---	---

Ohjeet

Huomaa: Tähän vaiheeseen tarvitaan CE-vaatimustenmukaisuussarja, osanumero 110-4693.

1. ProCore 864 -malli: asenna lukitustuki vasemman ja oikean alatakapellin ja ylemmän pellin salpojen päälle kantaruuvilla (yhteensä neljä) (Kuva 18).



G007299

Kuva 18

g007299

1. Kantaruuvi
2. Lukitustuki
3. Sisäinen varmistuslaatta
4. Takasuojus

2. ProCore 1298 -malli: asenna lukitustuki kaikkien alatakapellin salpojen päälle ja ulomman yläpellin salvan päälle sekä oikeassa että vasemmassa takasuojuksessa kantaruuvilla (kolme ilmastusyksikköä kohden, yhteensä kuusi) (Kuva 18).
3. Käytä pihtejä tai jakoavainta ja kierrä sisäinen varmistuslaatta kuhunkin puoleen (1–2 kierrettä) salvan kiinnittämiseksi (Kuva 18).

11

Takertumistarran kiinnitys

CE-leikkurit

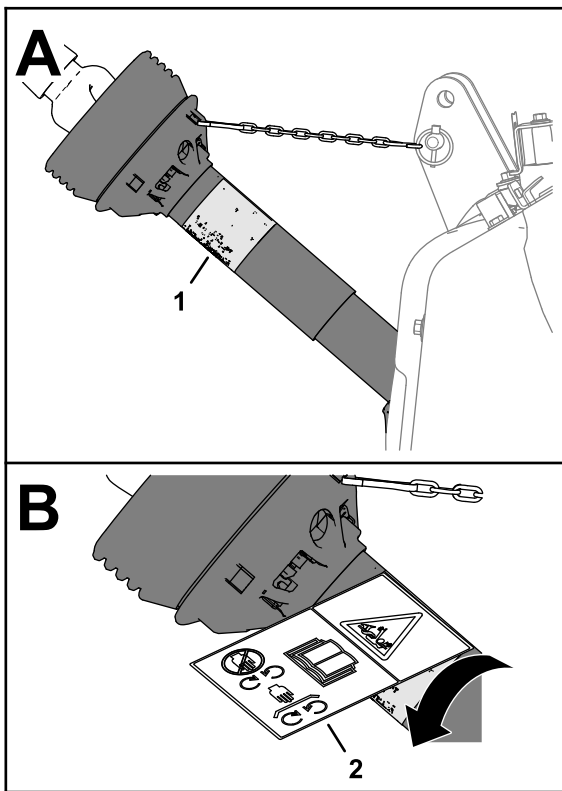
Vaiheeseen tarvittavat osat:

4	CE-takertumistarra
---	--------------------

Ohjeet

Tärkeää: Tämä toimenpide vaaditaan kaikissa CE-maissa ja kaikissa maissa, joissa ei yleisesti puhuta englantia.

1. Käännä akselin suojusta, jotta pääset käsiksi vanhaan takertumisvaaran varoitustarraan (Kuva 19).



Kuva 19

g273731

1. Olemassa oleva takertumistarra
2. CE-takertumistarra

2. Puhdista olemassa oleva takertumistarra ja tarraa ympäröivä suojuksen alue.
3. Irrota taustamateriaali CE-takertumistarrasta.
4. Aseta CE-takertumistarra olemassa olevan takertumistarran päälle (Kuva 19).

12

Tukitelineiden irrotus

Vaiheeseen tarvittavat osat:

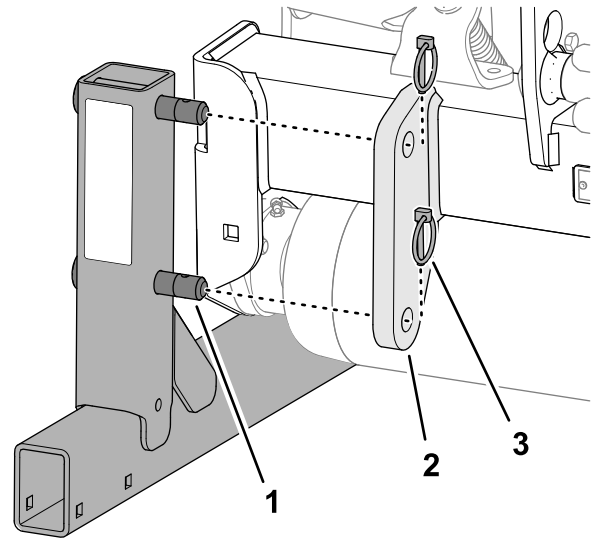
4	Lukitussocka (ProCore 864)
---	----------------------------

Telineiden irrotus

ProCore 864 -koneet

Tärkeää: Käytä tukitelinettä aina, kun kone irrotetaan ajoyksiköstä.

1. Käynnistä ajoyksikkö, nosta kone 7,6–15,2 cm maasta, sammuta moottori ja irrota virta-avain.
2. Irrota kaksi lukitussockaa, joilla tukiteline on kiinnitetty koneen kiinnityskehikossa olevaan telineen kannattimeen (Kuva 20).



Kuva 20

g333377

1. Tappi (tukiteline)
2. Telineen kannatin (kiinnityskehikko – kone)
3. Lukitussocka

3. Irrota tukiteline.
4. Toista vaiheet 2 ja 3 koneen toisella puolella.
5. Työnnä lukitussockat (irralisissa osissa) telineen tappeihin säilytystä varten (Kuva 20).

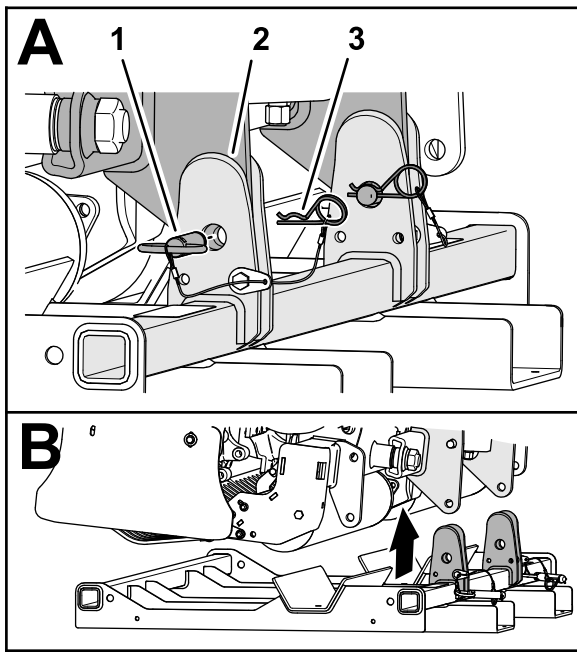
Telineen irrotus

ProCore 1298 -koneet

Tärkeää: Käytä tukitelinettä aina, kun kone irrotetaan ajoyksiköstä.

Huomaa: Tukiteline painaa noin 85 kg.

1. Käynnistä ajoyksikkö, nosta konetta hieman irti maasta, sammuta moottori ja irrota virta-avain.
2. Irrota kaksi sokkaa, joilla kaksi tukitelinettä on kiinnitetty tukitelineeseen (Kuva 21).



Kuva 21

g333400

1. Tukitelineen tappi
2. Tukiteline
3. Sokka

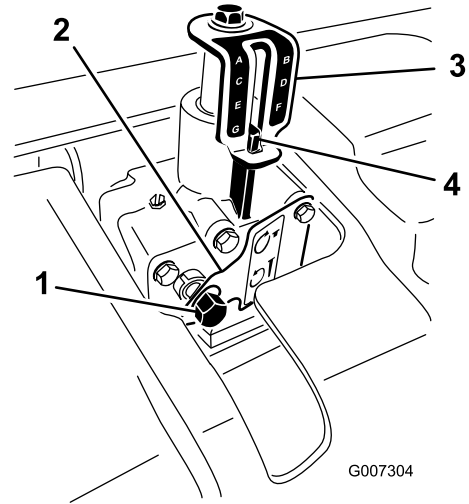
3. Irrota kaksi tukitelineen tappia (Kuva 21).
4. Käynnistä ajoyksikkö ja nosta kone sen avulla tukitelineestä.

Laitteen yleiskatsaus

Ohjauslaitteet

Syvyyssäädin

Kierrä syvyyssäätimen tuloakselia myötäpäivään ilmastussyvyyden alentamiseksi tai vastapäivään ilmastussyvyyden lisäämiseksi (Kuva 22).



Kuva 22

G007304

g007304

1. Syvyyssäätimen tuloakseli
2. Lukituslevy
3. Syvyysilmaisimen kilpi
4. Syvyyssäädön merkki

Huomaa: 17 syvyyssäätimen kierrosta vastaa noin 6,4 mm:n syvyysmuutosta.

Tekniset tiedot

Huomaa: Ominaisuuksia ja rakennetta voidaan muuttaa ilmoittamatta.

ProCore 864 -ilmastin

Työskentelyleveys	163 cm
Kokonaisleveys	170 cm
Kokonaispituus	89 cm
Kokonaiskorkeus	98 cm
Paino	714 kg

ProCore 1298 -ilmastin

Työskentelyleveys	249 cm
Kokonaisleveys	257 cm
Kokonaispituus	89 cm
Kokonaiskorkeus	98 cm
Paino	1 043 kg

Lisälaitteet/lisävarusteet

Koneeseen on saatavana valikoima Toron hyväksymiä lisälaitteita ja -varusteita, joiden avulla voidaan parantaa ja laajentaa sen ominaisuuksia. Ota yhteys valtuutettuun huoltoliikkeeseen tai valtuutettuun Toro-jälleenmyyjään tai siirry osoitteeseen www.Toro.com, jossa on luettelo hyväksytyistä lisälaitteista ja -varusteista.

Käytä vain aitoja Toro-varaosia ja -lisävarusteita, jotta kone toimisi parhaalla mahdollisella tavalla ja sen turvasertifiointi pysyisi voimassa. Muiden valmistajien varaosat ja lisävarusteet voivat osoittautua vaarallisiksi, ja niiden käyttö voi johtaa tuotteen takuun raukeamiseen.

ProCore 864:n piikkien määritystaulukko (1/3)

Piikkisarjan kuvaus	Neulapiikki			Nelipiikki (2 × 5)			Nelipiikki (1 × 6)		
Mallinro:	09739			09736			09737		
Sarjan määrä	4			4			4		
Tarvittavat piikit	40			80			48		
Piikkiväli sivuille	40 mm			40 mm			33 mm		
Kannatin	5 mm ja 8 mm			10 mm:n halkaisija			10 mm:n halkaisija		
Nurmisuojausosanro	120-1047	120-1061	120-1062	120-1047	120-1061	120-1062	120-1050	120-1063	120-1064
Tarvittava määrä	2	1	1	2	1	1	2	1	1
Piikkivaihtoehdot	5 mm:n ja 8 mm:n neulat			Titan ja Titan Quad; Titan ja Titan Max Cross; Titan Solid Round			Titan ja Titan Quad; Titan ja Titan Max Cross; Titan Solid Round		

ProCore 864:n piikkien määritystaulukko (2/3)

Piikkisarjan kuvaus	3-piikkinen			4-piikkinen			3-piikkinen HD		
Mallinro:	09794			09796			09797		
Sarjan määrä	4			4			4		
Tarvittavat piikit	24			32			24		
Piikkiväli sivuille	66 mm			51 mm			66 mm		
Kannatin	19 mm:n halkaisija			19 mm:n halkaisija			22 mm:n halkaisija		
Nurmisuojausosanro	120-1044	120-1057	120-1058	120-1045	120-1059	120-1060	120-1044	120-1057	120-1058
Tarvittava määrä	2	1	1	2	1	1	2	1	1
Piikkivaihtoehdot	Titan Hollow ja Max Hollow; Titan Side Eject ja Max Side Eject			Titan Hollow ja Max Hollow; Titan Side Eject ja Max Side Eject			Titan Hollow ja Max Hollow; Titan Side Eject ja Max Side Eject		
	Titan Cross ja Max Cross*; Titan Slicing; Titan Fairway ja HD Fairway Titan Split; Titan Solid Round			Titan Cross ja Max Cross*; Titan Slicing; Titan Fairway ja HD Fairway Titan Split; Titan Solid Round			Titan Cross ja Max Cross*; Titan Slicing; Titan Fairway ja HD Fairway Titan Split; Titan Solid Round		

ProCore 864:n piikkien määritystaulukko (3/3)

Piikkisarjan kuvaus	Nopeasti vaihdettava (3-piikkinen)			Nopeasti vaihdettava (4-piikkinen)		
Mallinro:	09711			09719		
Sarjan määrä	4			4		
Tarvittavat piikit	24			32		
Piikkiväli sivuille	66 mm			51 mm		
Kannatin	Ei sovellu			Ei sovellu		
Holkin kuvaus	19 mm	122 mm		19 mm	22 mm	
Osanro	108-6837	108-6838		108-6837	108-6838	
Tarvittava määrä	24	24		32	32	
Työkalusarjan osanro (tarvitaan 1)	114-0890-01			114-0890-01		
Nurmisuojaus osanro	120-1044	120-1057	120-1058	120-1045	120-1059	120-1060
Tarvittava määrä	2	1	1	2	1	1
Piikkivaihtoehdot	Titan Hollow ja Max Hollow; Titan Side Eject ja Max Side Eject			Titan Hollow ja Max Hollow; Titan Side Eject ja Max Side Eject		
	Titan Cross ja Max Cross*; Titan Slicing; Titan Fairway ja HD Fairway Titan Split; Titan Solid Round			Titan Cross ja Max Cross*; Titan Slicing; Titan Fairway ja HD Fairway Titan Split; Titan Solid Round		

ProCore 1298:n piikkien määritystaulukko (1/2)

Piikkisarjan kuvaus	Neulapiikki	Nelipiikki (2 × 5)		Nelipiikki (1 × 6)		3-piikkinen	
Mallinro:	09739	09736		09737		09794	
Sarjan määrä	6	6		6		6	
Tarvittavat piikit	60	120		72		36	
Piikkiväli sivuille	40 mm	40 mm		33 mm		66 mm	
Kannatin	5 mm ja 8 mm	10 mm:n halkaisija		10 mm:n halkaisija		19 mm:n halkaisija	
Nurmisuojaus osanro	120-1047	120-1052	120-1047	120-1052	120-1050	120-1053	120-1044 120-1051
Tarvittava määrä	4	2	4	2	4	2	4 2
Piikkivaihtoehdot	5 mm:n ja 8 mm:n neulat	Titan ja Titan Quad; Titan ja Titan Max Cross; Titan Solid Round		Titan ja Titan Quad; Titan ja Titan Max Cross; Titan Solid Round		Titan Hollow ja Max Hollow; Titan Side Eject ja Max Side Eject	
						Titan Cross ja Max Cross*; Titan Slicing; Titan Fairway ja HD Fairway Titan Split; Titan Solid Round	

ProCore 1298:n piikkien määritystaulukko (2/2)

Piikkisarjan kuvaus	4-piikkinen		3-piikkinen HD		Nopeasti vaihdettava (3-piikkinen)		Nopeasti vaihdettava (4-piikkinen)	
Mallinro:	09796		09797		09711		09719	
Sarjan määrä	6		6		6		6	
Tarvittavat piikit	48		36		36		48	
Piikkiväli sivuille	51 mm		66 mm		66 mm		51 mm	
Kannatin	19 mm:n halkaisija		22 mm:n halkaisija		Ei sovellu		Ei sovellu	
Holkin kuvaus	Ei sovellu		Ei sovellu		19 mm	22 mm	19 mm	22 mm
Osanro					108-6837	108-6838	108-6837	108-6838
Tarvittava määrä					36	36	48	48
Työkalusarjan osanro (tarvitaan 1)	Ei sovellu		Ei sovellu		114-0890-01		114-0890-01	
Nurmisuojausosanro	120-1045	120-1046	120-1044	120-1051	120-1044	120-1051	120-1045	120-1046
Määrä (tarvittava)	4	2	4	2	4	2	4	2
Piikkivaihtoehdot	Titan Hollow ja Max Hollow; Titan Side Eject ja Max Side Eject		Titan Hollow ja Max Hollow; Titan Side Eject ja Max Side Eject		Titan Hollow ja Max Hollow; Titan Side Eject ja Max Side Eject		Titan Hollow ja Max Hollow; Titan Side Eject ja Max Side Eject	
	Titan Cross ja Max Cross*; Titan Slicing; Titan Fairway ja HD Fairway Titan Split; Titan Solid Round		Titan Cross ja Max Cross*; Titan Slicing; Titan Fairway ja HD Fairway Titan Split; Titan Solid Round		Titan Cross ja Max Cross*; Titan Slicing; Titan Fairway ja HD Fairway Titan Split; Titan Solid Round		Titan Cross ja Max Cross*; Titan Slicing; Titan Fairway ja HD Fairway Titan Split; Titan Solid Round	

Käyttö

Huomaa: Koneen vasen ja oikea puoli määritellään normaalista käyttöasennosta käsin.

Ennen käyttöä

Turvallisuus ennen käyttöä

Yleinen turvallisuus

- Älä anna lasten tai kouluttamattomien henkilöiden käyttää tai huoltaa laitetta. Paikalliset säännökset saattavat asettaa rajoituksia käyttäjän iälle. Omistaja vastaa käyttäjien ja mekaanikkojen koulutuksesta.
- Tutustu laitteen turvallisen käytön ohjeisiin, ohjauslaitteisiin ja turvamerkintöihin.
- Sammuta ajoyksikön moottori, irrota virta-avain, odota, kunnes kaikki liikkuvat osat ovat pysähtyneet, ja anna koneen jäähtyä aina ennen sen säätöä, huoltoa, puhdistusta tai varastointia.
- Selvitä, kuinka koneen saa pysäytettyä ja moottorin sammutettua nopeasti.
- Älä käytä konetta ilman paikallaan olevia ja oikein toimivia suojuksia ja muita suojalaitteita.
- Tarkasta kone aina ennen käyttöä ja varmista, että piikit ovat hyvässä käyttökunnossa. Vaihda kuluneet tai vahingoittuneet piikit.
- Tarkasta koneen käyttöalue ja poista siltä kaikki esineet, joihin kone voi osua.
- Etsi ja merkitse kaikki ilmastettavalla alueella olevat sähkö- tai tietoliikennekaapelit, kastelujärjestelmien osat ja muut esteet. Poista vaarat mahdollisuuksien mukaan tai suunnittele, miten voit välttää ne.
- Varmista, että ajoyksikkö soveltuu käytettäväksi tämän painoisen koneen kanssa. Tarkista asia ajoyksikön toimittajalta tai valmistajalta.

Outcross-ajoyksikön hallintalaitteet

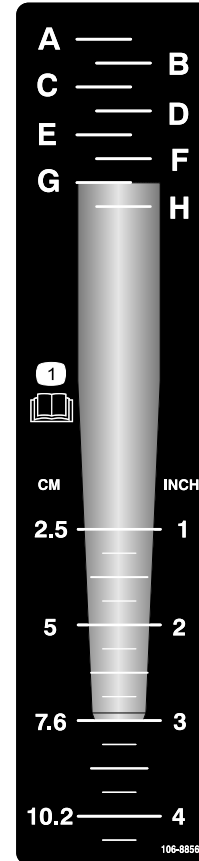
Outcross-ajoyksikön *käyttöoppaassa* on tietoja hallintalaitteista ja käytöstä sekä lisätietoja koneen käyttöönnotosta.

Ilmastussyvyyden säätö

Tärkeää: Säädä ilmastussyvyyttä vain ajoyksikön ollessa pysäköitynä, seisontajarrun ollessa

kytkettynä, voimanulosoton ollessa kytkettynä pois käytöstä ja moottorin ollessa sammutettuna.

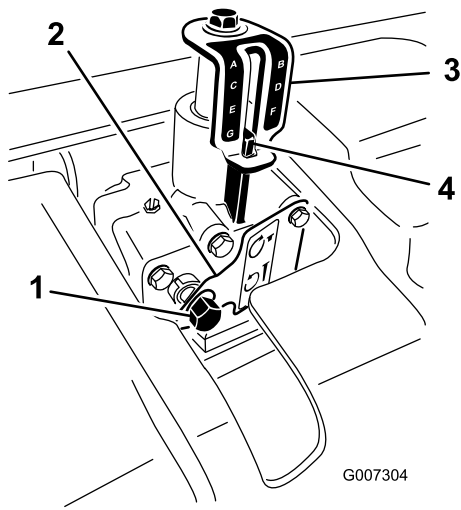
1. Aseta haluttu piikki syvyyskilvelle ja kohdista piikin kärki haluttuun ilmastussyvyyteen kuvan mukaisesti (Kuva 23).



Kuva 23

decal106-8856

2. Määritä piikin asennuspään kanssa linjassa oleva kirjainasetus (Kuva 23). Säädä syvyyssäätö vastaavaan kirjaimeen kilvessä.
3. Työnnä 9/16 tuuman istukka ja räikkä syvyyssäätimen tuloakseliin (Kuva 24).



Kuva 24

- | | |
|--------------------------------|--------------------------|
| 1. Syvyys säätimen tulo akseli | 3. Syvyys ilmaimen kilpi |
| 2. Lukitus levy | 4. Syvyys säädön merkki |

4. Paina istukkaa sisään tai paina lukituslevyä kädelläsi.
5. Kierrä syvyys säädintä myötäpäivään ilmastussyvyyden alentamiseksi tai vastapäivään ilmastussyvyyden lisäämiseksi (Kuva 24).
6. Kierrä syvyys säätimen tulo akselia, kunnes haluttu syvyys näkyy syvyys ilmaimen kilvessä (Kuva 24).

Huomaa: 17 syvyys säätimen tulo akselin kierrosta vastaa noin 6,4 mm:n syvyys muutosta.

Ajoyksikön ohjauslaitteet

Tutustu seuraavien ajoyksikön ohjauslaitteiden toimintaan ennen koneen käyttöä:

- PTO:n kytkentä
- Kolmipistevetokoukku (nosto/lasku)
- Kytkin
- Kaasuvipu
- Vaihteenvälitsin
- Seisontajarru

Tärkeää: Käyttöohjeet ovat ajoyksikön käyttöoppaassa.

Toimintaperiaatteet

Ajoyksikön kolmipistenostolaite nostaa koneen kuljetusta varten ja laskee sen käyttöä varten.

Ajoyksikön voimanulosoton (PTO) teho välittyy vetoakseleiden, vaihteiston ja käyttöhihnojen kautta kampiakselikokoonpanoon, jotka käyttävät piikkien pitovarsia nurmen pintaan.

Nurmen pintaan muodostuu reikiä, kun ajoyksikkö kulkee eteenpäin PTO:n ollessa kytkettynä ja koneen ollessa laskettuna alas.

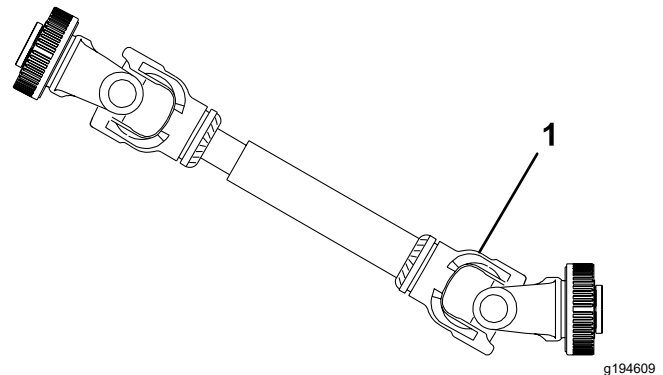
Piikkien uppoamissyvyys määräytyy syvyys säätimen korkeuden perusteella.

Ilmastusreikien välinen etäisyys määräytyy ajoyksikön vaihteiston välityssuhteen (tai hydrostaattisessa vaihteistossa ajopolkimen asennon) ja jokaisessa piikkipäässä olevien piikkien lukumäärän perusteella.

Huomaa: Moottorin nopeuden muuttaminen ei muuta reikien etäisyyttä.

Toimintatapojen harjoittelu

Tärkeää: Varmista PTO:ta asentaessasi, että kone ei nouse korkeammalle kuin tarpeen. Koneen nouseminen liian korkealle murtaa voimanulosoton veto akselin nivelet (Kuva 25). PTO:ta voidaan käyttää enintään 25 asteen kulmassa. Kulma ei saa koskaan olla yli 35 astetta koneen ollessa ylimmässä asennossaan, sillä akseli saattaa vaurioitua vakavasti.



Kuva 25

1. Tämä kohta murtuu.

Harjoittele koneella varustetun ajoyksikön käyttöä rauhallisella alueella ennen varsinaista käyttöä.

Tärkeää: Jos ilmastettavalla alueella on sadettimia, sähkö- ja tietoliikennekaapeleita tai muita esteitä, merkitse nämä kohdat, jotta kohteet eivät vahingoitu käytön aikana.

- Aja ajoyksikköä suositelluilla vaihteilla ja PTO-nopeuksilla ja tutustu huolellisesti ajoyksikön käsittelyyn kone varustettuna.
- Harjoittele pysähtymistä ja liikkeellelähtöä, koneen nostamista ja laskemista, PTO-käytön poiskytkemistä ja koneen kohdistamista aikaisempien ajoväylien mukaan.

Harjoittelu lisää koneenkäytön varmuutta ja auttaa varmistamaan oikean käytön.

▲ VAARA

Jos konetta säädetään tai huolletaan ajoyksikön ollessa käynnissä, seurauksena voi olla tapaturma ja vakava loukkaantuminen tai kuolema.

- **Vapauta PTO, kytke seisontajarru, sammuta moottori, irrota virta-avain ja odota, että kaikki liikkuvat osat ovat pysähtyneet, ennen käyttäjän paikalta poistumista.**
- **Laske kone tukitelineiden tai sopivien tukien tai tunkkien varaan, kun konetta korjataan.**
- **Varmista, että kaikki turvalaitteet ovat kiinni oikeilla paikoillaan ennen toiminnan jatkamista.**

Ilmastuksen valmistelutyöt

Tarkista työskentelyalue ilmastinta mahdollisesti vaurioittavien vaarojen varalta ja poista ne mahdollisuuksien mukaan, tai mieti sopiva reitti niiden välttämiseksi. Pidä mukanas varapiikkejä ja työkaluja siltä varalta, että piikit osuvat vieraisiin esineisiin ja vahingoittuvat.

Käytön aikana

Turvallisuus käytön aikana

Yleinen turvallisuus

- Omistaja ja käyttäjä voivat estää loukkaantumisia tai omaisuusvahinkoja aiheuttavat tapaturmat ja ovat siksi vastuussa niistä.
- Älä käytä konetta väsyneenä, sairaana tai alkoholin tai huumausaineiden vaikutuksen alaisena.
- Koneen käyttö vaatii käyttäjän täyden huomion. Jos käyttäjän huomio keskittyy muualle, saattaa seurata henkilö- tai omaisuusvahinko.
- Pukeudu asianmukaisesti. Käytä silmäsuojaimia, tukevia liukastumisen estäviä kenkiä,

pitkälahkeisia housuja ja kuulosuojaimia. Kiinnitä pitkät hiukset äläkä käytä löysiä vaatteita tai roikkuvia koruja.

- Älä kuljeta matkustajia koneessa ja pidä sivulliset ja lemmikit poissa koneen luota käytön aikana.
- Käytä konetta vain hyvän näkyvyyden vallitessa, jotta vältät kuopat ja muut piilevät vaarat.
- Pidä kädet ja jalat etäällä piikeistä.
- Katso taakse ja alas ennen peruuttamista ja varmista, että reitti on vapaa.
- Pysäytä kone, sammuta moottori, odota, että kaikki liikkuvat osat ovat pysähtyneet, ja tarkasta piikit, jos kone osuu esteeseen tai tärisee epätavallisesti. Suorita tarvittavat korjaukset ennen käytön jatkamista.
- Kone on painava. Kun ilmastaja on kytkettynä ajoyksikköön ja yläasennossa, sen paino vaikuttaa vakauteen, jarrutukseen ja ohjaukseen. Ole erityisen varovainen, kun kuljetat ajoneuvoa työskentelyalueelta toiselle.
- Pidä ajoyksikön rengaspaineet oikealla tasolla.
- Noudata kaikkia yleisillä teillä ja maanteillä tapahtuvia laitekuljetuksia koskevia säädöksiä. Varmista, että kaikki vaaditut heijastimet ja valot ovat kunnossa ja puhtaita sekä näkyvissä ohittavalle ja vastaantulevalle liikenteelle.
- Alenna nopeutta kuoppaisilla teillä ja alustoilla.
- Erilliset jarrut on aina lukittava yhteen kuljetuksen ajaksi.
- Käytä laitetta vain, kun näkyvyys on hyvä. Älä käytä konetta ukonilman aikana.
- Kaikkien voimanulosoton vetoakselin teräsosien (putkien, laakereiden, liitosten jne.) purkamisen tai korjauksen osalta on suositeltavaa ottaa yhteys paikalliseen Toro-jälleenmyyjään. Jotkin osat saattavat vaurioitua irrotuksen, korjauksen ja uudelleenasennuksen yhteydessä, jos tehtävää ei anneta koulutetulle teknikolle, jolla on käytössään erikoistyökalut.
- Voimanulosoton vetoakselia ei saa käyttää ilman mukana toimitettuja suojuksia.
- Kitkakytkimet saattavat kuumentua käytön aikana. Älä kosketa niitä. Tulipalovaaran välttämiseksi pidä syttyvät materiaalit etäällä kitkakytkimestä ja vältä kytkimen luistattamista liian pitkään.

Turvallisuus rinteissä

- Ajoyksikön tekniset tiedot on tarkistettava, jotta sen rinneominaisuuksia ei ylitetä.
- Rinteissä on huomattava koneen hallinnan menettämisen ja kaatumisen vaara. Tällaiset onnettomuudet voivat aiheuttaa vakavan tapaturman tai kuoleman. Käyttäjä on vastuussa

turvallisesta käytöstä rinteissä. Koneen käyttö rinteissä edellyttää erityistä huolellisuutta.

- Käyttäjän on arvioitava leikkuupaikan olosuhteet ja tarkastettava käyttöpaikka ja määritettävä niiden perusteella, onko rinne turvallinen koneen käyttöön. Tämä tarkastus on tehtävä huolellisesti ja harkiten.
- Tutustu seuraaviin ohjeisiin koneen käytöstä rinteissä ja määritä käyttöolosuhteiden perusteella, voidaanko konetta käyttää kyseisellä paikalla ja vallitsevissa olosuhteissa. Maaston muutokset voivat vaikuttaa koneen käyttöön rinteissä.
- Vältä koneen käynnistämistä, pysäyttämistä tai kääntämistä rinteissä. Vältä nopeuden tai suunnan äkillistä muuttamista. Käänny hitaasti ja vähän kerrallaan.
- Älä käytä konetta olosuhteissa, joissa pito, ohjaus tai vakaus on kyseenalainen.
- Poista tai merkitse esteet, kuten ojat, kuopat, urat, töyssyt, kivet tai muut piilevät vaarat. Korkea ruoho voi peittää esteet. Maaston epätasaisuudet voivat kaataa koneen.
- Huomaa, että koneen käyttö märässä ruohossa, poikittain rinteissä tai alamäessä saattaa johtaa koneen pidon menettämiseen. Pidon menetys vetopyörissä saattaa aiheuttaa luisumisen ja jarrujen ja ohjauksen hallinnan menetyksen.
- Käytä konetta erityisen varovasti pudotusten, oijen, vallien, vesiesteiden tai muiden vaarojen lähellä. Kone voi kaatua yllättäen, jos pyörä menee reunan yli tai jos reuna sortuu. Määritä suoja-alue koneen ja mahdollisen vaaran välille.

Laitteen käyttö

Huomaa: Ennen kuin käytät neulapiikkejä, lue sarjan mukana toimitetut toimintatapoja koskevat ohjeet.

1. Laske kone kolmipistenostolaitteella siten, että piikit ovat lähes maassa iskun alhaisimmassa vaiheessa.
2. Käynnistä kone kytkemällä voimanulosoton (PTO) kytkin moottorin käydessä alhaisella käyntinopeudella.
Tärkeää: Älä koskaan käytä konetta ilman, että piikki päät ovat asennettuina.
3. Valitse vaihde, jolla ajonopeus on noin 1–4 km/h ilmoitetulla PTO-nopeudella 540 kierr./min (katso ajoyksikön käyttöopas).
4. Kun kytkin on vapautettu ja ajoyksikkö liikkuu eteenpäin, laske kone kokonaan nurmelle ja lisää moottorin käyntinopeutta siten, että PTO-nopeus nousee enimmäisarvoon 540 kierr./min.

Tärkeää: Älä koskaan käytä ajoyksikön PTO:ta yli 540 kierr./min:n nopeudella, sillä tämä saattaa vaurioittaa konetta.

Huomaa: Varmista, että rulla on maassa.

5. Huomaa reikäkuvio. Jos reikien etäisyyden on oltava suurempi, lisää ajoyksikön eteenpäinajonopeutta vaihtamalla suuremmalle vaihteelle tai lisää nopeutta hydrostaattisella vivulla tai polkimella hydrostaattisella vaihteistolla varustetussa ajoyksikössä. Jos haluat pienentää reikien etäisyyttä, vähennä ajoyksikön eteenpäinajonopeutta. **Moottorin käyntinopeuden muuttaminen tietyllä vaihteella ei muuta reikäkuviota.**

Tärkeää: Katso riittävän usein taaksepäin ja varmista, että kone toimii oikein ja että ajolinjan kohdistus edellisiin ajolinjoihin säilyy.

6. Käytä ajoyksikön etupyörää ohjaimena säilyttääksesi reikien tasaiset etäisyydet sivusuunnassa verrattuna edelliseen ajoväylään.
7. Nosta kone ylös ajoväylän päässä ja vapauta PTO.
8. Jos peruutat ahtaaseen paikkaan, kuten tiiausalueelle, vapauta PTO ja nosta kone ylimpään asentoonsa. Katso, että nurmisuojukset eivät tartu nurmeen.
9. Poista aina alueelta kaikki vaurioituneet koneenosat, kuten rikkoutuneet piikit, jotta ne eivät joudu ruohonleikkureihin tai muihin nurmikonhoitolaitteisiin ja sinkoudu ympäriinsä.
10. Vaihda rikkoutuneet piikit sekä tarkista ja korjaa vielä käyttökelpoisten piikkien vauriot. Korjaa muut konevauriot ennen käyttöä.

Reikien etäisyyden säätö

Eteenpäin ajon suuntainen reikien väli määräytyy ajoyksikön välityssuhteen (tai hydrostaattisen ajopolkimen) perusteella. Moottorin käyntinopeuden muuttaminen ei muuta eteenpäin ajon suuntaista reikien etäisyyttä.

Reikien sivusuuntainen väli määräytyy piikkipäissä olevien piikkien määrän perusteella.

Reikien etäisyys mm	Ajonopeus km/h													
	0,6	0,6	0,6	0,6	0,6	0,6	0,6	0,6	0,6	0,8	0,8	0,8	0,8	0,8
25	0,6	0,6	0,6	0,6	0,6	0,6	0,6	0,6	0,6	0,8	0,8	0,8	0,8	0,8
32	0,8	0,8	0,8	0,8	0,8	0,8	0,8	0,8	1,0	1,0	1,0	1,0	1,0	1,0
38	1,0	1,0	1,0	1,0	1,0	1,0	1,1	1,1	1,1	1,1	1,1	1,1	1,1	1,1
44	1,1	1,1	1,1	1,1	1,1	1,1	1,3	1,3	1,3	1,3	1,3	1,3	1,3	1,3
51	1,3	1,3	1,3	1,3	1,3	1,4	1,4	1,4	1,4	1,4	1,4	1,4	1,6	1,6
57	1,4	1,4	1,4	1,4	1,4	1,6	1,6	1,6	1,6	1,6	1,6	1,8	1,8	1,8
64	1,6	1,6	1,6	1,6	1,6	1,8	1,8	1,8	1,8	1,8	1,9	1,9	1,9	1,9
70	1,6	1,8	1,8	1,8	1,8	1,9	1,9	1,9	1,9	1,9	2,1	2,1	2,1	2,1
76	1,8	1,9	1,9	1,9	2,1	2,1	2,1	2,1	2,1	2,3	2,3	2,3	2,3	2,4
83	1,9	2,1	2,1	2,1	2,3	2,3	2,3	2,3	2,3	2,4	2,4	2,4	2,6	2,6
89	2,1	2,3	2,3	2,3	2,4	2,4	2,4	2,4	2,6	2,6	2,6	2,7	2,7	2,7
95	2,3	2,4	2,4	2,4	2,6	2,6	2,6	2,7	2,7	2,7	2,7	2,9	2,9	3,1
102	2,4	2,6	2,6	2,6	2,7	2,7	2,7	2,9	2,9	2,9	3,1	3,1	3,1	3,2
108	2,6	2,7	2,7	2,7	2,9	2,9	3,1	3,1	3,1	3,1	3,2	3,2	3,2	3,4
114	2,7	2,9	2,9	2,9	3,1	3,1	3,2	3,2	3,2	3,2	3,4	3,4	3,5	3,5
121	2,9	3,1	3,1	3,1	3,2	3,2	3,4	3,4	3,4	3,5	3,5	3,5	3,7	3,7
127	3,1	3,2	3,2	3,2	3,4	3,4	3,5	3,5	3,7	3,7	3,7	3,9	3,9	4,0
133	3,2	3,4	3,4	3,4	3,5	3,5	3,7	3,7	3,9	3,9	3,9	4,0	4,0	4,2
140	3,4	3,4	3,5	3,5	3,7	3,7	3,9	3,9	4,0	4,0	4,0	4,2	4,2	4,3
146	3,5	3,5	3,7	3,9	3,9	4,0	4,0	4,2	4,2	4,2	4,3	4,3	4,5	4,5
152	3,7	3,7	3,9	4,0	4,0	4,2	4,2	4,3	4,3	4,3	4,5	4,5	4,7	4,7
PTO:n pyörimis- nopeus	420	430	440	450	460	470	480	490	500	510	520	530	540	

Kovan maaperän ilmastus

Jos maaperä on liian kiinteää halutun ilmastussyvyyden saavuttamiseksi, ilmastusyksikkö voi alkaa pomppia. Se johtuu kovasta maaperästä, johon piikit yrittävät uppoutua. Ongelma voidaan korjata yhdellä tai useammalla seuraavista keinoista:

- Parhaat tulokset saadaan sateen tai edellispäiväisen nurmen kastelun jälkeen.
- Vähennä piikkien määrää vartta kohden. Pyri pitämään piikkikokoonpano symmetrisenä varsien tasaisen kuormituksen varmistamiseksi.
- Vähennä piikkien upotussyvyyttä (syvyysasetusta), jos maaperä on kovaa. Puhdista ilmastusjätteet, kastele nurmi ja ilmasta se uudelleen käyttämällä syvempää upotussyvyyttä.

Kovan pohjamaan päälle rakennettujen maaperätyyppien (esim. hiekkaa/maata kallioiden maaperän päällä) ilmastus saattaa heikentää reikien laatua. Näin tapahtuu, jos ilmastussyvyys on suurempi kuin päälle koottu maa ja pohjamaa on liian kovaa läpäistäväksi. Kun piikit osuvat pohjamaan, kone saattaa nousta, jolloin reikien yläosista tulee soikeita. Vähennä ilmastussyvyyttä, jotta piikit eivät yllä kovaan pohjamaan.

Neulapiikkien käyttö

Pitkät ja ohuet piikit käytettyinä joko neulapiikkipäissä tai minipiikkipäissä voivat jättää reiän etu- tai takaosan tukkeutuneeksi tai hieman epämuodostuneeksi. Tällöin reikien laatua voidaan yleensä parantaa alentamalla ilmastusyksikön nopeutta 10–15 %

täydestä käyttönopeudesta. Alenna moottorin nopeutta, kunnes PTO-nopeus on noin 460–490 kierr./min. Moottorin nopeuden alentaminen ei vaikuta reikien eteenpäin ajon suuntaiseen etäisyyteen. Myös kiertonivelvarren vaimenninyksikön asento saattaa vaikuttaa muodostettavaan reikään. Katso [Kiertonivelvarsiyksikön säätö \(sivu 27\)](#).

Juurivyöhykkeen noston välttäminen

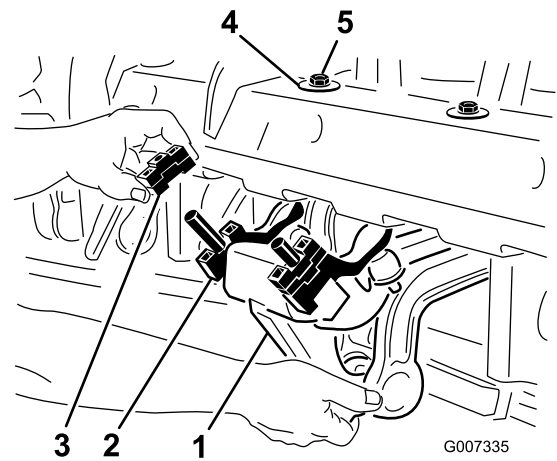
Minipiikkipäiden käyttö yhdessä suurempien ilmastuspiikkien tai halkaisijaltaan suurten umpipiikkien kanssa saattaa aiheuttaa merkittävää rasitusta nurmen juurivyöhykkeelle. Tämä rasitus saattaa pirstoa juurivyöhykkeen ja aiheuttaa nurmen nousemista. Jos tällaista vauriota esiintyy, koeta yhtä tai useampaa seuraavista toimenpiteistä:

- Vähennä piikkitiheyttä (irrota joitakin piikkejä).
 - Vähennä ilmastussyvyyttä.
- Huomaa:** Yritä vähentää ilmastussyvyyttä 13 mm:n välein.
- Suurena reikien eteenpäin ajon suuntaista väliä (vaihda ajoyksikön vaihdetta yksi yleemmäksi).
 - Käytä halkaisijaltaan pienempiä piikkejä (umpipiikkejä tai ontoja piikkejä).

Kiertonivelvarsiyksikön säätö

Kiertonivelvarren vaimenninyksikön asennuskorkeus vaikuttaa varteen kohdistuvaan voimaan ja maahan kytkeytymiseen ilmastuksen aikana. Jos reiän etuosa painuu kokoon (soikeasti tai kuoppaisesti), ”jäykempi” asento saattaa osaltaan estää painumista ja parantaa reiän laatua. Jos reiän takaosa painuu kokoon (soikeasti tai kuoppaisesti), ”pehmeämpi” asento saattaa parantaa reiän laatua.

1. Irrota kaksi lukkomutteria (1/2 tuumaa), joilla kiertonivelvarren vaimenninyksikkö on kiinni ilmastusyksikön rungon alaosassa ([Kuva 26](#)).
2. Laske vaimenninyksikkö niin, että välikappaleet tulevat näkyviin ([Kuva 26](#)).
3. Siirrä yksi tai kaksi välikappaleita kummaltakin vaimenninyksikön puolelta ilmastusyksikön rungon yläosaan. Kukin välikappale vastaa 1/2 tuumaa. Alemman puskurivälikappaleen täytyy jäädä vaimenninyksikköön.



Kuva 26

1. Kiertonivelvarren vaimenninyksikkö
2. Alempi puskurivälikappale
3. Välikappale(et)
4. D-aluslaatta
5. Lukkomutteri

4. Asenna vaimenninyksikkö takaisin ilmastusyksikön runkoon. Varmista, että D-aluslaatta asennetaan ilmastusyksikön runkoa vasten kuvan mukaisesti ([Kuva 26](#)). Kiinnitä kaksi lukkomutteria.

Tämän säädön vaikutukset voi nähdä säätämällä vain kolme tai neljä yksikköä ja vertaamalla alkuperäistä asentoa ja uutta asentoa koeajolla. Kun tulos on haluttu, jäljelle jääneet yksiköt voidaan siirtää samaan korkeuteen kuin halutut varret.

Käyttövihjeitä

⚠ VAARA

Jos konetta säädetään tai korjataan ajoyksikön ollessa käynnissä, seurauksena voi olla tapaturma ja vakava loukkaantuminen tai kuolema.

- Vapauta PTO, kytke seisontajarru, sammuta moottori ja irrota virta-avain ennen käyttäjän paikalta poistumista.
- Laske kone tukitelineiden tai sopivien tukien varaan ennen koneen korjaamista.
- Varmista, että kaikki turvalaitteet ovat kiinni oikeilla paikoillaan ennen toiminnan jatkamista.
- Kytke PTO alhaisella moottorin nopeudella. Lisää moottorin nopeutta niin, että saavutat PTO:n enimmäisnopeuden 540 kierr./min ja laske kone. Aja sillä moottorin käyntinopeudella, jolla kone toimii kaikkein tasaisimmin.

Huomaa: Moottorin/PTO:n nopeuden muuttaminen vaihtamatta ajoyksikön vaihdetta (tai hydrostaattisen polkimen asentoa ajoyksiköissä, joissa on hydrostaattinen vaihteisto) ei muuta reikien etäisyyttä.

- Tee ilmastuksen aikana hitaita käännöksiä. Älä koskaan tee teräviä käännöksiä koneen ollessa laskettuna. Suunnittele ilmastuksen ajoväylä etukäteen, ennen kuin lasket koneen alas.
- Jos käyttökuormitus hidastaa moottoria kovalla maalla ilmattaessa tai ylämäkeen noustaessa, nosta konetta hieman, kunnes moottori saavuttaa riittävän nopeuden, ja laske sitten kone takaisin alas.
- Älä ilmasta nurmea, jos maa on liian kova tai kuiva. Parhaat tulokset saadaan sateen tai edellispäiväisen nurmen kastelun jälkeen.

Huomaa: Jos rulla nousee irti maasta ilmastuksen aikana, maaperä on liian kova halutun syvyyden saavuttamiseksi. Vähennä ilmastussyvyyttä, kunnes rulla koskettaa maata työskentelyn aikana.

- Vähennä koneen upotussyvyyttä, jos maaperä on kovaa. Poista ilmastusjätteet ja ilmasta maa uudelleen syvemmältä, mielellään kastelun jälkeen.
- ProCore 864 sijaitsee ajoyksikön oikealla sivulla, jotta ilmastus voidaan tehdä ilman, että renkaat kulkevat ilmastusjätteiden yli. Ilmasta mahdollisuuksien mukaan siten, että konetta on siirretty enemmän sivulle kohti edellistä ilmastusväylää.
- Tarkista/säädä aina työntövarsi, jos ilmastussyvyyttä muutetaan. Koneen etuosan on oltava pystysuorassa.
- Katso riittävän usein taaksepäin ja varmista, että kone toimii oikein ja että ajolinjan kohdistus edellisiin ajolinjoihin säilyy.
- Poista aina alueelta kaikki vaurioituneet koneenosat, kuten rikkoutuneet piikit, jotta ne eivät joudu ruohonleikkureihin tai muihin nurmikonhoitolaitteisiin ja sinkoudu ympäriinsä.
- Vaihda rikkoutuneet piikit sekä tarkista ja korjaa vielä käyttökelpoisten piikkien vauriot. Korjaa muut konevauriot ennen käytön aloittamista.

ja odota, että kaikki liikkuvat osat ovat pysähtyneet, ennen kuin poistut koneen luota.

- Pidä kaikki koneen osat hyvässä kunnossa ja kaikki kiinnitykset tiukalla.
- Vaihda kaikki kuluneet, vaurioituneet tai puuttuvat tarrat.

Laitteen kuljetus

Kuljetuksen aluksi kone on ensin nostettava ylös ja kytkettävä PTO pois päältä. Jotta et menetä ajoneuvon hallintaa, nouse jyrkkiä rinteitä hitaasti ja lähesty epätasaisia alueita alhaisella nopeudella sekä ylitä erittäin kuoppaiset alueet varovasti.

Tärkeää: Kuljetusnopeus saa olla enintään 24 km/h.

Koneen puhdistus

Huoltoväli: Jokaisen käytön jälkeen

Tärkeää: Älä puhdistu konetta suolapitoisella tai kierrätetyllä vedellä.

- Pese kone huolellisesti päivittäisen käytön jälkeen puutarhaletkulla ilman suutinta, jotta liiallinen vedenpaine ei aiheuta veden pääsyä laitteen sisälle tai vaurioita tiivisteitä tai laakereita.

Huomaa: Poista kerrostunut, kuivunut ja tiivistynyt lika ja roska harjalla.

- Käytä suojusten puhdistamiseen mietoa puhdistusainetta.
- Tarkista koneen vauriot, öljyvuodot sekä komponenttien ja piikkien kuluminen.
- Voitele koneen puhdistuksen jälkeen kaikki voimansiirrot ja rullalaakerit. Katso [Laakerien ja holkkien rasvaus \(sivu 30\)](#).
- Sumuta kevyttä öljysumua ilmastusyksikön laakereihin (kammen ja vaimentimen nivelet).
- Irrota, puhdistu ja öljyä piikit.

Käytön jälkeen

Turvallisuus käytön jälkeen

Yleinen turvallisuus

- Pysäköi kone tasaiselle alustalle, kytke seisontajarru, sammuta moottori, irrota virta-avain

Kunnossapito

Kunnossapitotaulukko

Huoltoväli	Huoltotoimenpide
8 ensimmäisen käyttötunnin jälkeen	<ul style="list-style-type: none">Vaihda vaihdelaatikon voiteluaine.Tarkista ilmastusyksikön kiinnikkeiden kireys.
Aina ennen käyttöä tai päivittäin	<ul style="list-style-type: none">Tarkista hihnan kireys.Tarkista hihnan kireys.
Jokaisen käytön jälkeen	<ul style="list-style-type: none">Puhdista kone.
50 käyttötunnin välein	<ul style="list-style-type: none">Rasvaa laakerit ja holkit(tai heti puhdistuksen jälkeen).Tarkista laakerit.
100 käyttötunnin välein	<ul style="list-style-type: none">Tarkista vaihdelaatikon voitelu.
250 käyttötunnin välein	<ul style="list-style-type: none">Vaihda vaihdelaatikon voiteluaine.Tarkista ilmastusyksikön kiinnikkeiden kireys.
500 käyttötunnin välein	<ul style="list-style-type: none">Tarkista laakerit ja vaihda ne tarvittaessa.
Ennen varastointia	<ul style="list-style-type: none">Tee kaikki 50 tunnin huoltotoimenpiteet.Maalaa kaikki naarmuuntuneet, lohkeilleet tai ruostuneet alueet.Irrota ja puhdista piikit.Poista kaikki roskat.
Vuosittain	<ul style="list-style-type: none">Tarkista hihnat.

Turvallisuus huollon aikana

- Tee ennen koneen säätämistä, puhdistamista tai huoltamista ja ennen koneelta poistumista seuraavat toimenpiteet:
 - Pysäköi kone tasaiselle alustalle.
 - Siirrä kaasun säätökytkin alhaisen joutokäynnin asentoon.
 - Vapauta voimanulosotto.
 - Varmista, että veto on vapaalla.
 - Kytke seisontajarru.
 - Sammuta ajoyksikön moottori ja irrota virta-avain.
 - Odota, kunnes kaikki liikkuvat osat ovat pysähtyneet.
 - Anna koneen osien jäähtyä ennen huoltoa.
- Tee vain tässä käyttöoppaassa kuvattuja huoltotoimia. Jos kone vaatii suurehkoja korjauksia tai jos tarvitset apua, ota yhteys valtuutettuun Toro-jälleenmyyjään.
- Varmista koneen turvallinen käyttökunto tarkistamalla, että mutterit, pultit ja ruuvit on kiristetty huolellisesti.
- Jos mahdollista, älä huolla konetta moottorin ollessa käynnissä. Pysy etäällä liikkuvista osista.
- Älä tarkista tai säädä ketjun kireyttä ajoyksikön moottorin ollessa käynnissä.
- Vapauta paine huolellisesti osista, joihin on varastoitunut energiaa.
- Kun työskentelet koneen alla, tue se pölkyillä tai tukitelineillä. Älä koskaan tue konetta hydraulijärjestelmän avulla.
- Tarkista piikkien kiinnityspulttien kiristysmomentti päivittäin.
- Varmista huolto- tai säätötöiden jälkeen, että kaikki suojukset on asennettu takaisin paikoilleen ja että suojakuomu on tiukasti kiinni.
- Käytä vain Toro-alkuperäisvaraosia, jotta kone toimii turvallisesti ja parhaalla mahdollisella tavalla. Muiden valmistajien varaosat voivat osoittautua vaarallisiksi, ja niiden käyttö voi johtaa tuotteen takuun raukeamiseen.

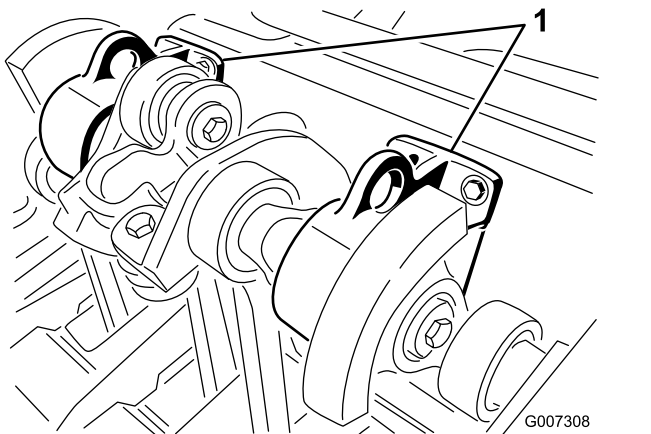
Koneen nostaminen

VAROITUS

Jos konetta ei tueta kunnolla puukappaleilla tai tunkeilla, se saattaa liikkua tai pudota, mistä saattaa olla seurauksena henkilövahinko.

- Varmista, että kone on pysäköity betonilattian kaltaiselle vankalle, tasaiselle pinnalle. Kiilaa aina ajoyksikön renkaat.
- Irrota ennen koneen nostamista kaikki lisälaitteet, jotka saattavat haitata koneen turvallista ja oikeaoppista nostamista.
- Kun vaihdat lisälaitteita tai teet huoltotoimenpiteitä, käytä tarkoitukseen sopivia tukipölkkyjä, nostolaitteita tai pukkeja.
- Käytä nostetun koneen tukemiseen tunkkeja tai umpipuukappaleita.

Huomaa: Jos käytettävissä on nostolaite, nosta koneen takapää sillä. Kiinnitä nostolaite ilmastusyksikön laakeripesissä oleviin silmukoihin (Kuva 27).



Kuva 27

1. Nostosilmukat

Laakerien ja holkkien rasvaus

Huoltoväli: 50 käyttötunnin välein

Koneen tärkeimmät laakerit on tiivistetty koko käyttöäksi, eivätkä ne tarvitse kunnossapitoa tai voitelua. Tämä vähentää huomattavasti tarvittavia kunnossapitotoimia ja poistaa rasvan tai öljyn nurmelle valumisen riskin.

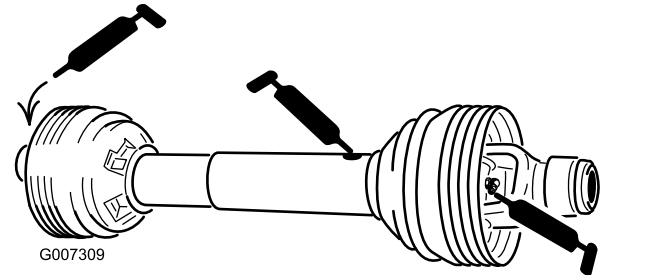
Ilmastajassa on kuitenkin rasvanippoja, jotka on voideltava korkeisiin lämpötiloihin ja paineisiin (EP)

tarkoitettulla SAE-yleisrasvalla tai litiumpohjaisella SAE-yleisrasvalla.

Tärkeää: Voitele nipat välittömästi jokaisen pesun jälkeen luettelon mukaisesta huoltovälistä riippumatta.

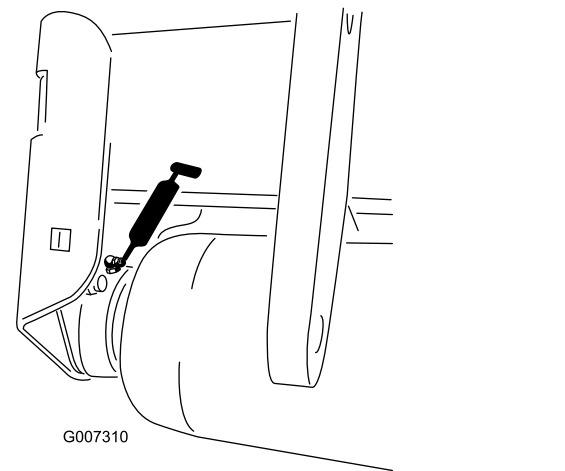
Rasvaa kone seuraavista kohdista:

Voimanulosoton vetoakseli (3) (Kuva 28)



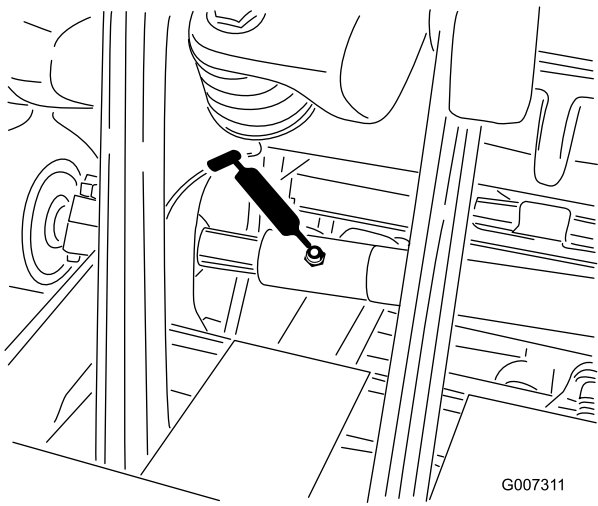
Kuva 28

Rullalaakerit (ProCore 864: 2; ProCore 1298: 4) (Kuva 29)



Kuva 29

Vetoakselin laakerit (ProCore 864: 1; ProCore 1298: 2) (Kuva 30)



Kuva 30

Tärkeää: Laakerien materiaali- ja valmistusvirheistä johtuvat ongelmat ovat harvinaisia. Yleisimmin viat johtuvat suoja- tiivistysten läpi kulkeutuvasta kosteudesta ja liasta. Rasvattavat laakerit on huollettava säännöllisesti, jotta laakeripinnalle ei kerry laakeria vaurioittavia epäpuhtauksia. Kestovoidellut laakerit on aluksi täytettävä erikoisrasvalla. Laakereissa on käytettävä vahvaa sisäistä tiivistettä, joka pitää epäpuhtaudet ja kosteuden pois pyörivistä osista.

Tiivistetyt laakerit eivät tarvitse voitelua tai lyhyen aikavälin huoltoa. Tiivistettyjen laakereiden käyttö minimoi tarvittavat rutiinihuollot ja vähentää rasvan aiheuttamien nurmivaurioiden mahdollisuutta. Tarkista laakereiden kunto ja tiivistysten eheys aika ajoin seisokkiajan välttämiseksi. Tarkista tiivistetyt laakerit kausittain ja vaihda vaurioituneet tai kuluneet laakerit. Tarkista, etteivät laakerit tuota paljon lämpöä, melua, tärisä liikaa tai vuoda ruostetta. Laakereiden tulee toimia tasaisesti.

Näiden laakeri-/tiivistesarjojen käyttöolosuhteista (esim. hiekka, nurmikemikaalit, vesi, iskut) johtuen ne ovat normaaleja kuluvia osia. Jos laakereihin tulee vika muusta syystä kuin materiaali- tai valmistusvirheiden takia, ne eivät yleensä ole takuun alaisia.

Huomaa: Laakereiden käyttöikä saattaa lyhentyä väärin pesukäytäntöjen takia. Älä pese yksikköä sen ollessa vielä kuuma ja vältä laakereiden suihkuttamista korkealla paineella tai suurella määrällä nestettä.

Uudessa koneessa laakereiden tiivisteistä tulee usein hiukan rasvaa. Rasva muuttuu mustaksi, kun siihen kertyy likaa, ei liiallisen kuumuuden vuoksi. Ylimääräinen rasva on pyyhittävä pois tiivisteistä ensimmäisen kahdeksan käyttötunnin jälkeen. Tiivisteiden reunan ympäryks voi vaikuttaa olevan

aina rasvan kostuttama. Tämä ei heikennä laakerin käyttöikää, vaan pitää tiivisteiden reunan voideltuna.

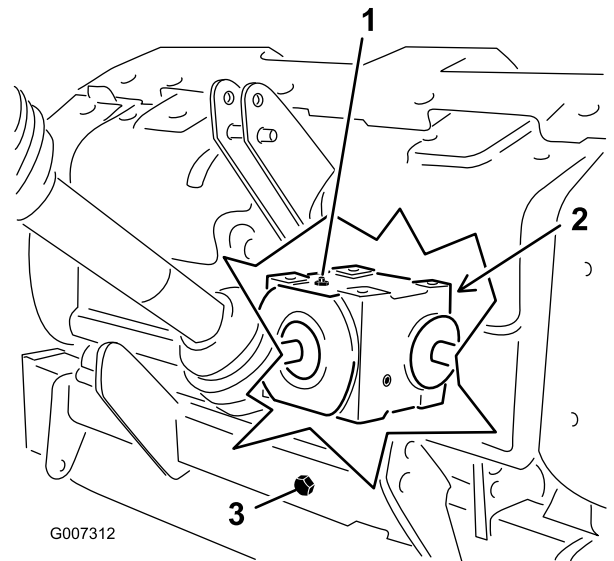
Vaihda ilmastusyksikön laakeri 500 tunnin välein. Jälleenmyyjältä on saatavissa laakerien huoltosarja, joka kattaa koko ilmastusyksikön.

Vaihdelaatikon voitelun tarkistus

Huoltoväli: 100 käyttötunnin välein

Vaihdelaatikossa käytetään 80W-90-vaihteistoöljyä tai vastaavaa. Anna vaihdelaatikon jäähtyä ennen voitelun tarkistamista.

1. Puhdista roskat täyttötulpasta ja tarkista tulppa likaantumisen välttämiseksi.
2. Irrota tarkistustulppa vaihdelaatikosta (Kuva 31).



Kuva 31

1. Täyttötulppa
2. Tarkistustulppa (vaihdelaatikon takaosa)
3. Tyhjennystulppa

3. Varmista, että öljyä on tarkistustulpan aukon alaosaan saakka (Kuva 31).
4. Jos öljyä on vähän, irrota täyttötulppa vaihdelaatikosta ja lisää määrityksen mukaista öljyä.
5. Asenna tulpat.

Vaihdelaatikon voiteluaineen vaihto

Huoltoväli: 8 ensimmäisen käyttötunnin jälkeen
250 käyttötunnin välein

Vaihdelaatikossa käytetään 80W-90-vaihteistoöljyä tai vastaavaa.

1. Puhdista roskat täyttötulpasta ja tyhjennyskorkista likaantumisen välttämiseksi (Kuva 31).
2. Irrota täyttötulppa, jotta ilmaa vapautuu.
3. Aseta tyhjennysastia poistoputken alle ja irrota tyhjennyskorkki.

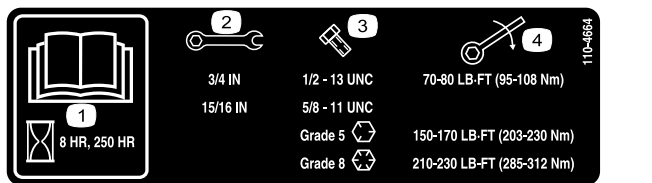
Huomaa: Viileän öljyn korkea viskositeetti pidentää tyhjennysaikaa (noin 30 minuuttia).

4. Kun kaikki öljy on tyhjentynyt, asenna tyhjennyskorkki takaisin.
5. Lisää vaihdelaatikkoon 1 650 ml korkealaatuista 80W-90-vaihteistoöljyä.
6. Asenna täyttötulppa.
7. Tarkista polttoaineen määrä.

Ilmastusyksikön kiinnikkeiden kireyden tarkistus

Huoltoväli: 8 ensimmäisen käyttötunnin jälkeen
250 käyttötunnin välein

Tarkista ilmastusyksikön kiinnikkeet ensimmäisten kahdeksan käyttötunnin jälkeen ja varmista, että niiden kireys on oikea. Kiinnikkeiden kireysvaatimukset näkyvät ilmastusyksikössä olevassa huoltokilvessä (ks. alla).



Kuva 32

1. Lue käyttöopas.
2. Avaimen koko
3. Pultin koko
4. Kiristysmomentti

Hihnojen tarkastus

Huoltoväli: Vuosittain

Koneen käyttöhihnat ovat kestäviä. Normaali altistuminen UV-säteilylle ja otsonille tai satunnainen altistuminen kemikaaleille saattaa heikentää kumiseosta ajan mittaan ja johtaa ennenaikaiseen kulumiseen tai materiaalihukkaan.

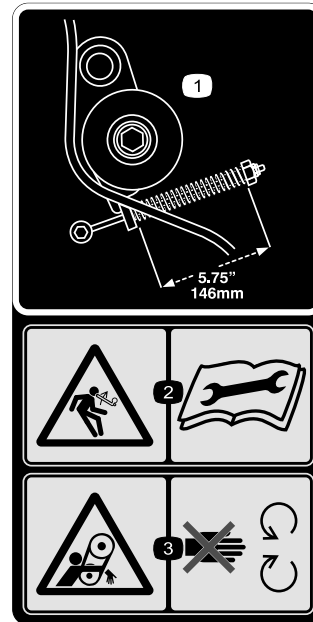
Suosittellemme hihnan vuosittaista tarkistamista kulumisen, halkeamien tai suurten epäpuhtauksien varalta. Tarvittaessa hihna on vaihdettava.

Hihnan kireyden säätö

Huoltoväli: Aina ennen käyttöä tai päivittäin

Varmista, että hihna on kiristetty oikein. Tämä varmistaa koneen oikean toiminnan ja estää tarpeetonta kulumista.

1. Hihnan oikea kireys saadaan puristamalla kiristinpyörän jousen pituus 146 mm:iin (Kuva 33).



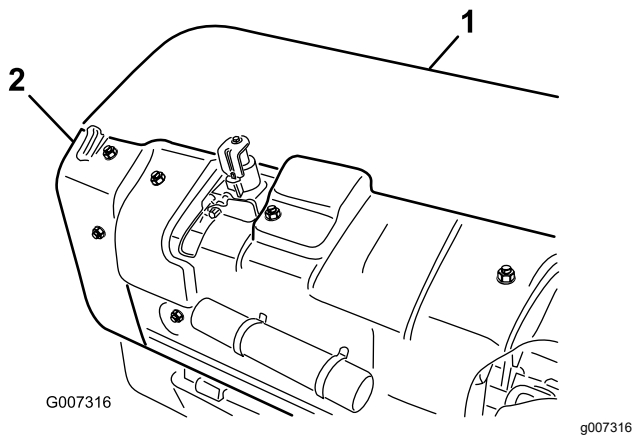
Kuva 33

decal110-4667

1. Jousen pituus
2. Varastoituneen energian aiheuttama vaara – lue käyttöopas.
3. Takertumisvaara, hihna – pysy etäällä liikkuvista osista.

2. Säädä hihnan kireys seuraavasti:

- A. Irrota takailmastusyksikön suojus (Kuva 34).

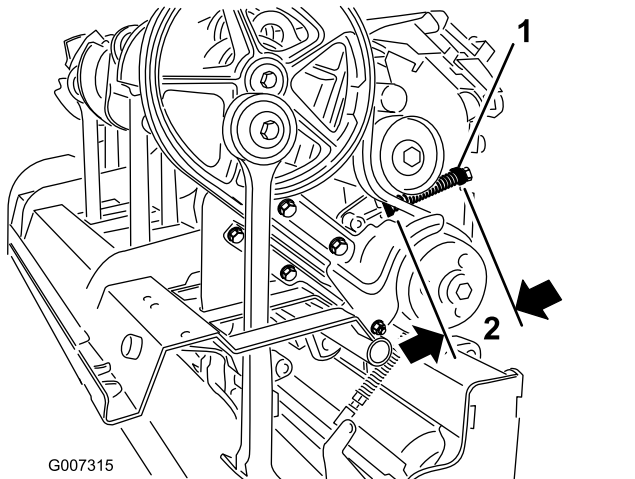


Kuva 34

1. Takailmastusyksikön suojus
2. Hihnapyörän suojus

B. Irrota hihnapyörän suojuksen kiinnityspultit ja irrota suojus (Kuva 34).

C. Löysää lukkomutteria, joka pitää jousikiinnikkeen paikallaan (Kuva 35).



Kuva 35

1. Jousikiinnike
2. 146 mm

D. Säädä jousikiinnikettä niin, että jousen pituus puristettuna on oikea (Kuva 35).

E. Lukitse säätö kiristämällä lukkomutteri jousikiinnikettä vasten.

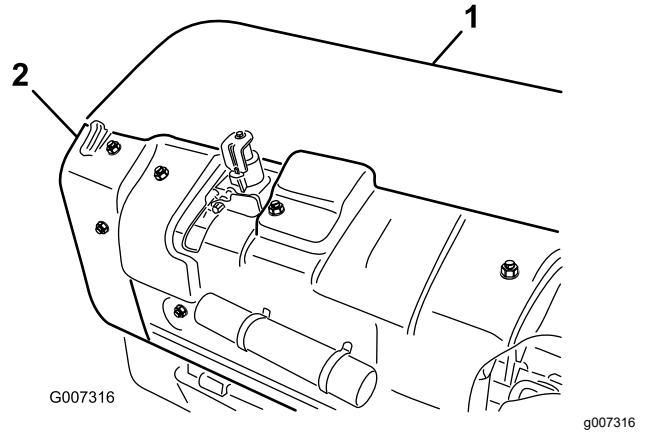
F. Asenna hihnapyörän suojus ja ilmastusyksikön suojus.

Käyttöhihnan vaihto

Huomaa: Ulompaa vartta ei tarvitse irrottaa käyttöhihnan vaihtoa varten.

Hihnan irrotus

1. Irrota takailmastusyksikön suojus (Kuva 36).

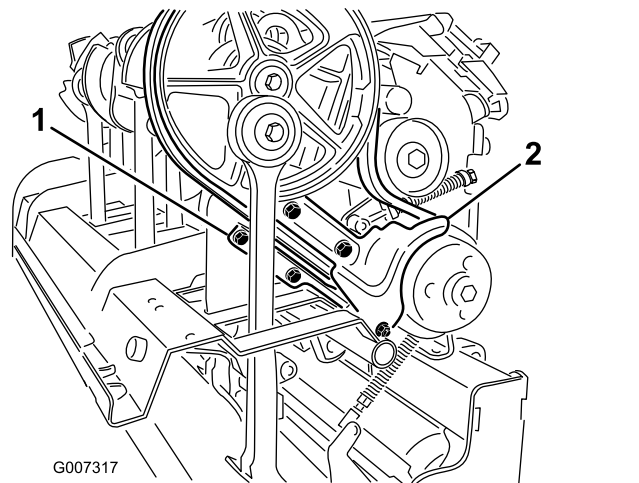


Kuva 36

1. Takailmastusyksikön suojus
2. Hihnapyörän suojus

2. Irrota hihnapyörän suojuksen kiinnityspultit ja irrota suojus (Kuva 36).

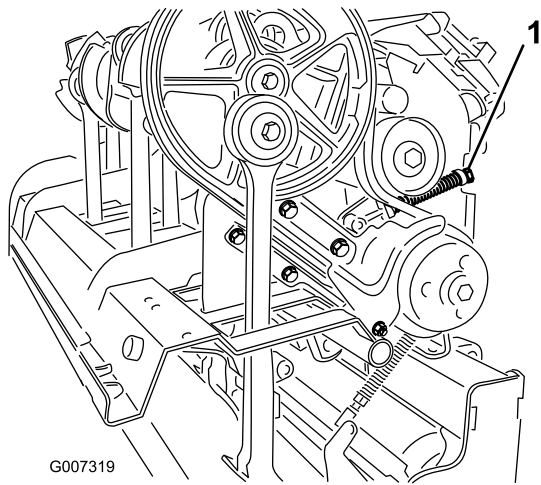
3. Irrota likasuojuksen ja alemman hihnasuojuksen kiinnikkeet (Kuva 37). Irrota likasuojus ja alempi hihnasuojus.



Kuva 37

1. Alempi hihnasuojus
2. Likasuojus

4. Kiristinpyörän jousen jännitys vapautetaan löysäämällä lukkomutteri, jolla jousikiinnike (Kuva 38) on kiinnitetty, ja kiertämällä jousikiinnikettä.



G007319

g007319

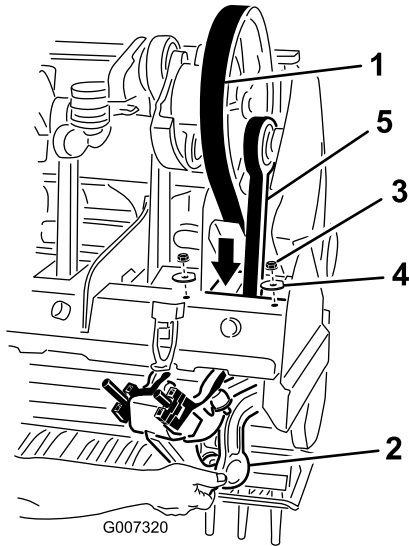
Kuva 38

1. Jousikiinnikkeen lukkomutteri

VAROITUS

Jouset ovat jännitettyjä, joten noudata varovaisuutta säädön ja poiston aikana.

5. Löysää ja irrota kaksi lukkomutteria ja aluslaattaa, joilla ensimmäisen varren kiertonivelvarren vaimennin on kiinni (Kuva 39).



G007320

g007320

Kuva 39

- | | |
|--------------------------------|----------------------|
| 1. Käyttöhihna | 4. Aluslaatta |
| 2. Kiertonivelvarren vaimennin | 5. Ensimmäinen varsi |
| 3. Mutteri | |

6. Laske kiertonivelvarren vaimennin ilmastusyksikön rungosta.
7. Vie käyttöhihna alas ilmastusyksikön rungon läpi ja ensimmäisen varren alemman pään ympäri (Kuva 39).

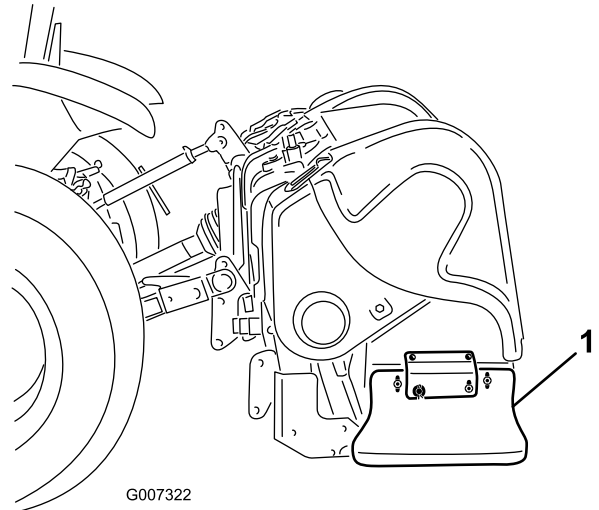
Hihnan asennus

1. Vie uusi käyttöhihna ensimmäisen varren alemman pään ympäri ja ylös ilmastusyksikön rungon läpi.
2. Aseta käyttöhihna kammen hihnapyörään, kiristinpyöräkokoontalon alle ja käyttöpyörän päälle.
3. Nosta ensimmäisen varren kiertonivelvarren vaimennin ilmastusyksikön runkoon. Varmista, että vaimentimen välikappaleet asennetaan samaan asentoon kuin poistettaessa.
4. Kiinnitä kiertonivelvarren vaimennin ilmastusyksikköön kahdella aiemmin irrotetulla aluslaattalla ja lukkomuttereilla.
5. Asenna hihnan kiristinpyörä ja säädä se oikeaan kireyteen.
6. Asenna likasuojus ja alempi hihnasuojus. Säädä alempi suojus niin, että se on irrallaan hihnasta.
7. Asenna hihnapyörän ja ilmastusyksikön suojukset.

Sivusuojuksen säätö

Ilmastusyksikön sivusuojukset on säädettävä siten, että pohja kulkee 25–38 mm nurmen pinnasta ilmastuksen aikana.

1. Löysää pultit ja mutterit, joilla sivusuojus on kiinni rungossa (Kuva 40).



G007322

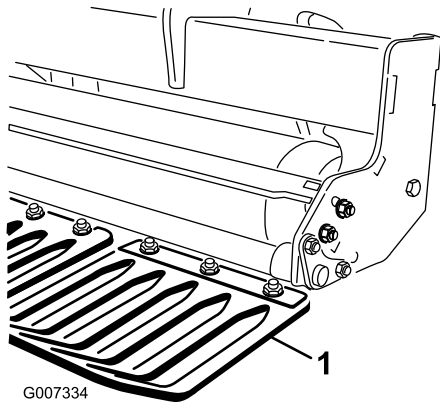
g007322

Kuva 40

1. Sivusuojus
2. Säädä suojusta ylös- tai alaspäin ja kiristä mutterit.

Nurmisuojusten vaihto

Kaikki nurmisuojukset (Kuva 41) on vaihdettava, jos ne rikkoutuvat tai kuluvat alle 6 mm:n paksuiksi. Rikkoutuneet nurmisuojukset voivat takertua nurmeen ja repiä sitä ja siten saada aikaan vahinkoa.



Kuva 41

1. Nurmisuojaus

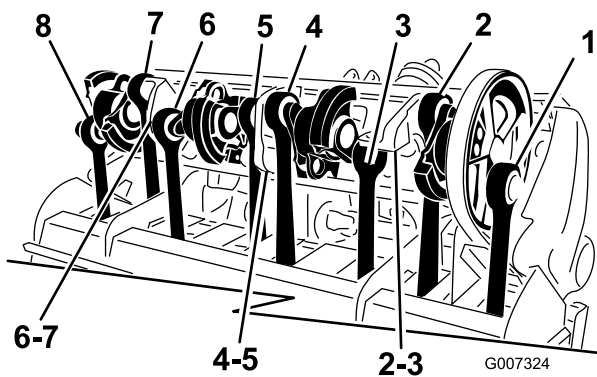
Ilmastusyksikön ajoitus

Koneen ilmastusyksiköiden suunnittelu takaa tasaisen käytön ja poistaa ajoituksen arvailun tarpeen.

ProCore 864 (Kuva 42)

Kukin kampivarsipari on kytketty laakeripesän kautta, ja ne on ajoitettu 180 astetta erilleen (eli varret 1–2, 3–4, 5–6, 7–8). Vierekkäiset parit on kaikki asetettu samaan ajoitukseen, kun taas jäljempänä oleva pari on 120 astetta myöhemmässä. Samaa liitinvalantaparia käytetään kaikkien vierekkäisten parien välillä (eli liitinasetmat 2–3, 4–5, 6–7). Jotta käytön aikainen värinä vähenisi edelleen, hihnapyörän ensimmäiseen ja kahdeksanteen asentoon on lisätty kaksi vastapainoa.

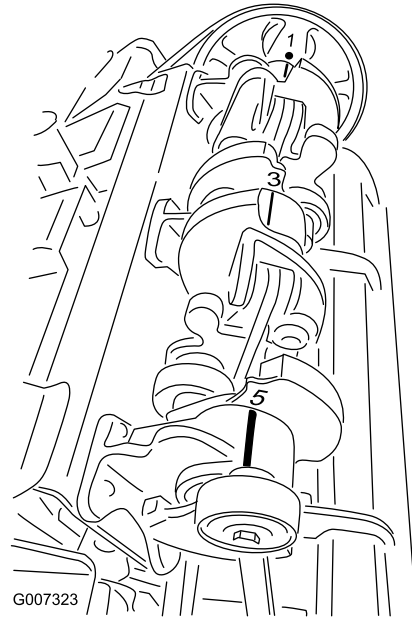
Huomaa: Kampivarsiin valetut numerot **eivät** ole linjassa ProCore 864:n laakeripesien kohomerkkien kanssa.



Kuva 42

ProCore 1298 (Kuva 43)

Tämä laite koostuu kahdesta itsenäisestä ilmastusyksiköstä, joissa kussakin on kuusi vartta. Kummankaan ilmastusyksikön ajoitus ei ole riippuvainen viereisestä ilmastusyksiköstä. Ajoitusmerkit on helppo tunnistaa kampivarsiin valetuista numeroista ja laakeripesien kohomerkeistä. Ensimmäinen varsi aloittaa aina käyttöpyörän kanssa.



Kuva 43

Koneen irrotus ajoyksiköstä

Tärkeää: Lisää käyttö- ja turvallisuustietoja on voimanulosoton akselin käyttöoppaassa.

Huomaa: Koneita voidaan säilyttää tukitelineessä alkuperäisellä kuljetuslavalla.

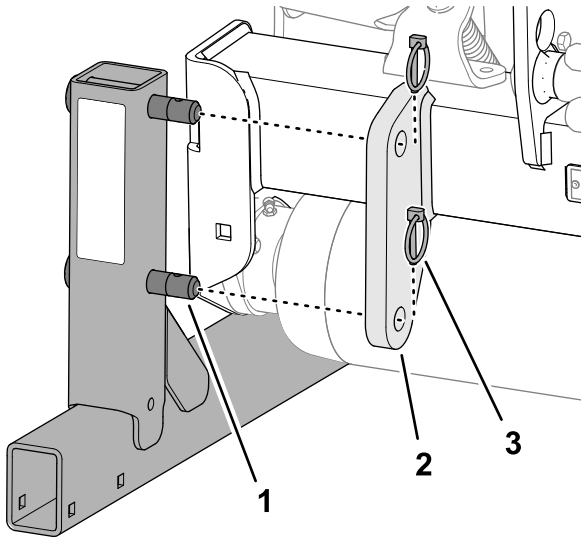
Koneen ja ajoyksikön valmistelu

Pysäköi ajoyksikkö ja kone tasaiselle alustalle, vapauta voimanulosotto, kytke seisontajarru, sammuta moottori, irrota virta-avain ja odota, että kaikki liikkuvat osat ovat pysähtyneet, ennen kuin poistut käyttäjän paikalta.

Koneen kiinnitys tukitelineeseen

ProCore 864 -koneet

1. Asenna tukitelineen tappi kiinnityskehikon telineen kannattimen reikien läpi (Kuva 44).



Kuva 44

g333377

1. Tappi (tukiteline)
2. Telineen kannatin (kiinnityskehikko – kone)
3. Lukitussokka

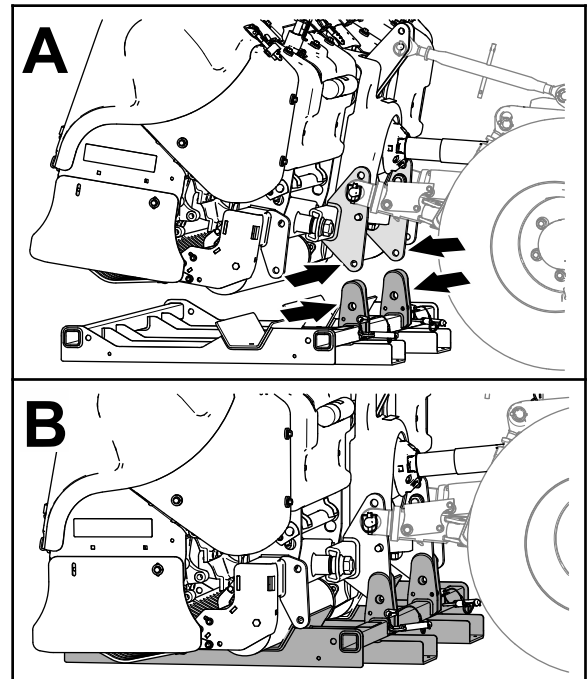
2. Kiinnitä tukitelineen tappi telineen kannattimeen kahdella lukitussokalla (Kuva 44).
3. Toista vaiheet 1 ja 2 koneen toisella puolella.
4. Laske kone hitaasti alas, kunnes tukitelineet koskevat maahan.

Koneen kiinnitys tukitelineeseen

ProCore 1298 -koneet

Huomaa: Tukiteline painaa noin 85 kg.

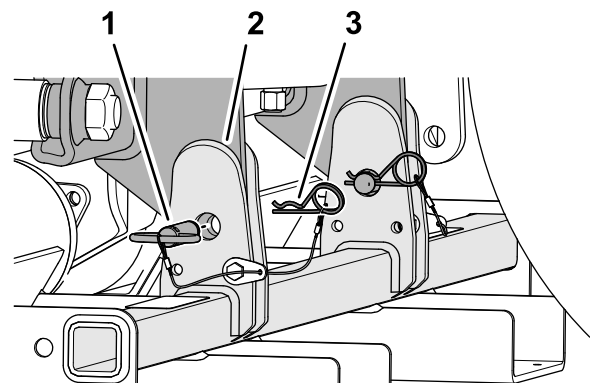
1. Kohdista tukitelineen tukilevyt koneen kiinnityskehikossa olevaan telineen kannattimeen (Kuva 45)



Kuva 45

g333403

2. Laske konetta tukitelineeseen, kunnes telineen reiät ovat kohdistettuina kiinnityskehikon telineen kannattimen reikiin (Kuva 45).
3. Kiinnitä tukiteline koneeseen kahdella tukitelineen tapilla ja kahdella sokalla (Kuva 46).



Kuva 46

g333404

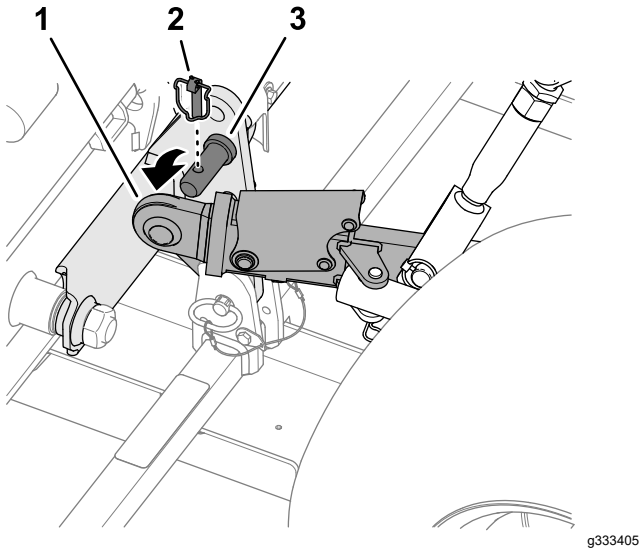
1. Tukitelineen tappi
2. Tukilevyt (tukiteline)
3. Sokka

4. Laske kone hitaasti alas, kunnes se koskee tukitelineeseen.

Koneen irrotus ajoyksiköstä

1. Irrota kaksi lukitussokkaa ja liu'uta nostovarret irti koneen hinaustapeista (Kuva 47).

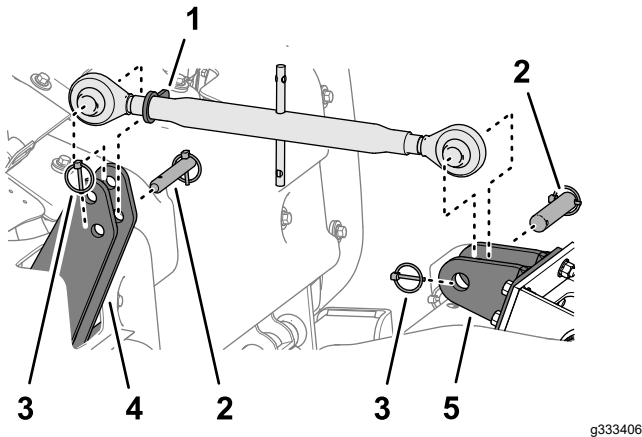
Säilytä lukitussokat koneen yhteydessä.



Kuva 47

- | | |
|-----------------|----------------------|
| 1. Nostovarsi | 3. Hinaustappi(kone) |
| 2. Lukitussokka | |

2. Vapauta koneen ja ajoyksikön välinen veto löysäämällä lukkomutteria (Kuva 48) ja kiertämällä ylempää säätövartta.



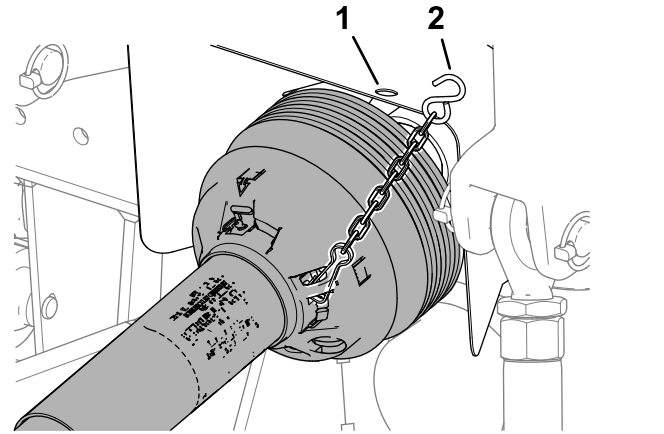
Kuva 48

- | | |
|-------------------------------------|---------------------------------------|
| 1. Lukkomutteri (ylempi säätövarsi) | 4. Ylempi kiinnityslevy |
| 2. Tappi | 5. Työntövarren kannatin (ajoyksikkö) |
| 3. Lukitussokka | |

3. Irrota lukitussokka ja tappi, jolla ylempi säätövarsi on kiinnitetty koneen ylempiin kiinnityslevyihin (Kuva 48).
4. Irrota lukitussokka ja tappi, jolla ylempi säätövarsi on kiinnitetty ajoyksikön työntövarren kannattimeen (Kuva 48).

Huomaa: Säilytä lukitussokka ja tappi koneen yhteydessä.

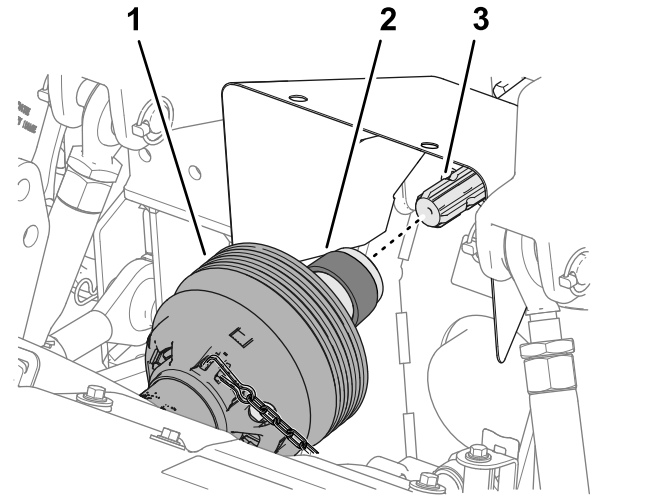
5. Irrota suojuksen turvaketju (Kuva 49) ajoyksikön PTO:sta (vain CE).



Kuva 49

- | | |
|------------------------------------|-------------------------|
| 1. PTO-akselin suojus (ajoyksikkö) | 2. Suojuksen turvaketju |
|------------------------------------|-------------------------|

6. Vapauta voimanulosoton vetoakseli ajoyksikön PTO-ulostuloakselista vetämällä lukitusholkkia.

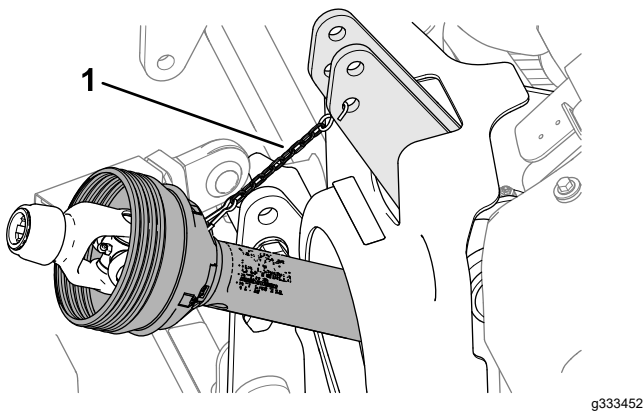


Kuva 50

- | | |
|-----------------------|-----------------------|
| 1. Vetoakselin suojus | 3. PTO-ulostuloakseli |
| 2. Lukitusholkki | |

7. Liu'uta voimanulosoton vetoakselia taaksepäin ja irrota se ajoyksiköstä.
8. Tue voimanulosoton vetoakselia suojuksen turvaketjulla asentamalla ketju PTO-suojuksen ja koneen väliin (Kuva 51).

Huomaa: Voimanulosoton vetoakselin tukeminen estää sen kosketuksen maahan.



Kuva 51

1. Suojuksen turvaketju

Varastointi

Turvallinen varastointi

- Ennen koneen säätöä, puhdistusta, varastointia tai korjausta pysäköi se tasaiselle alustalle, kytke ajoyksikön seisontajarru, sammuta moottori, irrota virta-avain ja odota, että kaikki liikkuvat osat ovat pysähtyneet, ennen kuin poistut ajoyksikön luota.
- Varastoi kone tukitelineden varaan kovalle ja tasaiselle alustalle, jotta se ei voi vajota tai kaatua.
- Varastoi kone turvalliseen paikkaan.
- Älä anna lasten leikkiä varastossa olevan ilmastajan päällä tai sen läheisyydessä.

Laitteen varastointi

Ilmastuskauden lopussa tai jos kone varastoidaan pitkäksi aikaa, suorita seuraava toimenpide:

1. Puhdista lika ja rasva, jota on saattanut kerääntyä koneeseen tai liikkuviin osiin.
2. Irrota ja puhdista piikit. Voitele piikit öljyllä, etteivät ne ruostu säilytyksen aikana.
3. Avaa kupu ja puhdista ilmastimen sisäpuoli.
4. Voitele kaikki rasvanipat.
5. Aseta ilmastaja säilytykseen tukitelineden varaan kovalle ja kuivalle alustalle.
6. Tue voimanulosoton vetoakseli säilytysasentoon liean avulla vaurioiden välttämiseksi tai irrota PTO ja aseta se suojakuomun alle ruostumisen ehkäisemiseksi.
7. Maalaa rulla ja korjaa maalipinnan muut mahdolliset naarmut.
8. Lisää puuttuvat tai korjaa vaurioituneet tarrat.
9. Säilytä konetta sisätiloissa kuivassa rakennuksessa. Säilyttäminen sisätiloissa vähentää huoltotarvetta, takaa pidemmän käyttöiän ja lisää koneen jälleenmyyntiarvoa. Jos konetta ei ole mahdollista säilyttää sisätiloissa, peitä ilmastaja paksulla kankaalla tai peitteellä ja kiinnitä peite tukevasti paikoilleen.

Huomautuksia:

Huomautuksia:

ETA:n/Ison-Britannian tietosuojailmoitus

Tapa, jolla Toro käyttää asiakkaiden henkilötietoja

Toro Company ("Toro") huolehtii asiakkaiden tietosuojasta. Tuotteiden ostamisen yhteydessä Toro voi kerätä joitain asiakasta koskevia henkilötietoja joko suoraan asiakkaalta tai paikalliselta Toro-yhtiöltä tai jälleenmyyjältä. Toro käyttää näitä tietoja sopimusvelvoitteiden täyttämiseen, kuten asiakkaan takuun rekisteröimiseen, takuuvaatimusten käsittelyyn tai yhteydenottoihin mahdollisissa tuotteiden takaisinvetokampanjoissa, sekä oikeutettuihin liiketoimintaan liittyviin tarkoituksiin, kuten asiakastyytyväisyyden arviointiin, tuotteiden parantamiseen tai asiakkaita mahdollisesti kiinnostavien tuotetietojen tarjoamiseen. Toro voi jakaa asiakkaiden tietoja tytär- ja sisaryhtiöilleen, jälleenmyyjilleen ja muille liiketoimintakumppaneille näiden tarkoitusten yhteydessä. Toro saattaa myös luovuttaa henkilötietoja lain niin edellyttäessä tai yhtiön myynnin, oston tai fuusion yhteydessä. Toro ei koskaan myy asiakkaiden henkilötietoja muille yhtiöille markkinointitarkoituksiin.

Asiakkaiden henkilötietojen säilytys

Toro säilyttää asiakkaiden henkilötietoja niin kauan kuin niitä tarvitaan edellä mainittuihin tarkoituksiin sekä lain vaatimusten mukaisesti. Lisätietoja sovellettavista säilytysajoista saa osoitteesta legal@toro.com.

Toron tietosuojaa koskeva vakuutus

Asiakkaan henkilötietoja voidaan käsitellä Yhdysvalloissa tai muissa maissa, joiden tietosuojalait eivät ole yhtä tiukat kuin asiakkaan asuinmaassa. Kun Toro siirtää asiakkaan tietoja tämän asuinmaan ulkopuolelle, tiedot suojataan ja niiden turvallisen käsittely varmistetaan lain edellyttämien toimenpiteiden avulla.

Pääsy ja korjaus

Asiakkaalla voi olla oikeus korjata tai tarkistaa henkilötietojaan tai vastustaa tai rajoittaa tietojen käsittelyä. Tätä voi pyytää lähettämällä sähköpostia osoitteeseen legal@toro.com. Mahdollisissa tietojen käsittelyä koskevissa huolenaiheissa voi ottaa yhteyden suoraan Toroon. Euroopassa asuvilla on oikeus valittaa tietosuojaviranomaiselle.

Tietoa Kalifornian osavaltion antamasta varoituksesta (Kalifornian lakiesitys 65)

Mikä tämä varoitus on?

Myytävässä tuotteessa saattaa olla seuraava varoitusmerkki:



VAROITUS: Syöpövaarallisuuteen ja lisääntymiseen liittyvä haitta –
www.p65Warnings.ca.gov.

Mikä on lakiesitys 65?

Lakiesitys 65 koskee kaikkia yrityksiä, jotka toimivat tai myyvät tuotteita Kaliforniassa tai valmistavat tuotteita, joita voidaan myydä Kaliforniassa tai tuoda Kaliforniaan. Se määrää, että Kalifornian kuvernööri ylläpitää ja julkaisee luettelon kemikaaleista, joiden tiedetään aiheuttavan syöpää, synnyttäviä vikoja ja/tai muita lisääntymishäiriöitä. Vuosittain päivitetty luettelo sisältää satoja kemikaaleja, joita monet jokapäiväisessä käytössä olevat tuotteet sisältävät. Lakiesityksen 65 tarkoituksena on tiedottaa yleisöä näille kemikaaleille altistumisesta.

Lakiesitys 65 ei kiellä näitä kemikaaleja sisältävien tuotteiden myyntiä, mutta se vaatii varoitusten esittämistä tuotteessa, tuotepakkauksessa tai tuoteasiakirjoissa. Lakiesityksen 65 mukainen varoitus ei tarkoita, että tuote rikkoisi tuoteturvallisuusvaatimuksia tai -standardeja. Itse asiassa Kalifornian hallitus on selventänyt, että lakiesityksen 65 mukainen varoitus "ei ole sääntelyyn liittyvä päätös siitä, onko tuote turvallinen vai vaarallinen". Monia näistä kemikaaleista on käytetty jokapäiväisessä käytössä olevissa tuotteissa vuosia ilman dokumentoitua haittaa. Lisätietoja on osoitteessa <https://oag.ca.gov/prop65/faqs-view-all>.

Lakiesityksen 65 mukainen varoitus tarkoittaa, että yritys on joko (1) arvioinut altistuksen ja tullut siihen tulokseen, että se ylittää "ei-merkittävän riskitason" tai (2) on päättänyt antaa varoituksen perustuen tietoihinsa luettelossa olevan kemiallisen aineen olemassaolosta, mutta ei arvioi altistusta.

Sovelletaanko tätä lakia kaikkialla?

Lakiesityksen 65 mukaiset varoitukset vaaditaan vain Kalifornian lainsäädännössä. Varoituksia on esillä Kaliforniassa erilaisissa ympäristöissä, muun muassa ravintoloissa, päivittäistavara-kaupoissa, hotelleissa, kouluissa ja sairaaloissa, sekä monenlaisissa tuotteissa. Lisäksi jotkin verkko- ja postimyyntiyritykset antavat lakiesityksen 65 mukaisia varoituksia verkkosivustoillaan tai myyntiluetteloissaan.

Miten Kalifornian varoitukset eroavat Yhdysvaltain liittovaltion rajoituksista?

Lakiesityksen 65 vaatimukset ovat usein tiukempia kuin Yhdysvaltain liittovaltion vaatimukset ja kansainväliset vaatimukset. Useat aineet edellyttävät lakiesityksen 65 mukaisen varoituksen, vaikka aineen pitoisuus on huomattavasti pienempi kuin liittovaltion rajoituksissa. Esimerkiksi lyijyä koskeva rajoitus lakiesityksen 65 mukaisen varoituksen puitteissa on 0,5 µg/vrk, mikä on selvästi liittovaltion ja kansainvälisiä vaatimuksia vähemmän.

Miksi kaikissa vastaavissa tuotteissa ei ole varoitusta?

- Kaliforniassa myytäviin tuotteisiin vaaditaan lakiesityksen 65 mukainen merkintä, vaikka sitä ei vaadita muualla myytäviin vastaaviin tuotteisiin.
- Lakiesitystä 65 koskevassa oikeudenkäynnissä voidaan päättää, että yritys voi joutua käyttämään tuotteissaan lakiesityksen 65 mukaisia varoituksia, mutta muihin vastaavia tuotteita valmistaviin yrityksiin ei välttämättä sovelleta kyseistä vaatimusta.
- Lakiesityksen 65 täytäntöönpano on epäjohdonmukaista.
- Yritys voi päättää olla antamatta varoituksia, koska se on tullut siihen tulokseen, ettei lakiesitys 65 edellytä sitä. Se, ettei tuotteessa ole varoitusta, ei tarkoita sitä, että tuotteella ei olisi samoja kemikaalipitoisuuksia.

Miksi tämä varoitus on Toro-tuotteissa?

Toro on päättänyt tarjota kuluttajille mahdollisimman paljon tietoa, jotta he voivat tehdä tietoon perustuvia päätöksiä ostamistaan ja käyttämistään tuotteista. Toro antaa varoituksia tietyissä tapauksissa, kun se tietää, että tuotteessa on yhtä tai useampaa luettelossa olevaa kemikaalia, mutta ei arvioi altistustasoa, koska kaikista luettelon kemikaaleista ei ole olemassa altistuksen raja-arvoja. Toro on varmuuden vuoksi päättänyt antaa lakiesityksen 65 mukaiset varoitukset, vaikka Toro-tuotteista saatu altistus voi olla vähäinen tai selvästi "ei-merkittävällä riskitasolla". Lisäksi jos Toro ei anna näitä varoituksia, Kalifornian osavaltio tai lakiesityksen 65 toimeenpanoa vaativat yksityiset tahot voivat haastaa Toron oikeuteen, mistä voi aiheutua huomattavia rangaistuksia.



Toron takuu

Kahden vuoden rajoitettu takuu

Ehdot ja takuunalaiset tuotteet

Toro Company ja sen sisaryhtiö Toro Warranty Company antavat yhteisen sopimuksensa mukaisesti tälle Toron Hydroject- tai ProCore-ilmastajalle ("tuote") kahden vuoden tai 500 käyttötunnin* (kumpi ensin saavutetaan) materiaali- ja valmistusvirhetakuun. Tämä takuu koskee kaikkia tuotteita (katso näiden tuotteiden erillinen takuulauselma). Jos takuehdot täyttyvät, korjaamme tuotteen veloitusetta. Tähän sisältyy vianmääritys, työ, osat ja kuljetus. Tämä takuu alkaa sinä päivämääränä, jolloin tuote toimitetaan alkuperäiselle ostajalle.
* Koskee tuotteita, joissa on tuntilaskuri.

Takuuhuollon ohjeet

Ostajan vastuulla on ilmoittaa heti tuotteen maahantuojalle tai valtuutetulle jälleenmyyjälle, jolta tuote on ostettu, kun hän uskoo tuotteessa olevan takuunalaisen vian. Maahantuojojen ja jälleenmyyjien yhteystiedot sekä tiedot takuuseen liittyvistä oikeuksista ja vastuista ovat saatavana osoitteesta:

Commercial Products Service Department
Toro Warranty Company
8111 Lyndale Avenue South
Bloomington, MN 55420-1196
+1-952-888-8801 tai +1-800-952-2740
Sähköpostiosoite: commercial.warranty@toro.com

Omistajan vastuut

Tuotteen omistajan vastuulla on huolehtia *käyttöoppaassa* esitetyistä vaadituista huolloista ja säädöistä. Vaadittavien huoltojen ja säätöjen laiminlyönti voi johtaa takuuvaatimuksen hylkäämiseen.

Takuun ulkopuoliset kohteet ja viat

Kaikki takuuajan ilmenevät tuoteviat ja häiriöt eivät ole valmistus- tai materiaalivirheitä. Tämä takuu ei kata seuraavia:

- Tuoteviat, jotka aiheutuvat muiden kuin Toron varaosien käytöstä tai ylimääräisten tai muutettujen ei-Toro-lisävarusteiden ja -tuotteiden asennuksesta ja käytöstä. Näiden valmistaja saattaa antaa erillisen takuun.
- Tuoteviat, jotka johtuvat suositeltujen huoltojen ja/tai säätöjen laiminlyönnistä. Jos Toro-tuotetta ei huolleta asianmukaisesti *käyttöoppaassa* olevien huolto-ohjeiden mukaisesti, takuu voidaan evätä.
- Tuoteviat, jotka johtuvat tuotteen liian rajusta, huolimattomasta tai piittaamattomasta käytöstä.
- Kuluvat osat, ellei niitä havaita viallisiksi. Tuotteen normaalissa käytössä kuluvia osia ovat esimerkiksi jarrupalat ja -päällysteet, kytkimen päällysteet, terät, kelat, kiinteät terät, piikit, sytytystulpat, kääntöpyörät, renkaat, suodattimet, hihnat ja tietyt ruiskuttimen osat, kuten kalvot, suuttimet ja sulkuventtiilit jne.
- Ulkopuolisen tekijän aiheuttamat viat. Ulkopuolisina tekijöinä pidetään esimerkiksi säätä, varastointimenetelmiä, likaantumista,

hyväksymättömien jäähdytysnesteiden, voiteluaineiden, lisäaineiden, lannoitteiden, veden tai kemikaalien yms. käyttöä.

- Normaali melu, värinä, kuluminen ja heikentyminen.
- Normaali "kuluminen" kattaa esimerkiksi istuinten vaurioitumisen kulumisen tai hankaamisen seurauksena, maalipintojen kulumisen, naarmuuntuneet tarrat tai ikkunat jne.

Osat

Vaadittavan huollon mukaisesti vaihdettavat osat kuuluvat takuun piiriin niiden määritettyyn vaihtoajankohtaan asti. Tämän takuun mukaisesti vaihdetuille osille annetaan takuu alkuperäisen tuotetakuun ajaksi, ja ne siirtyvät Toron omistukseen. Toro tekee lopullisen päätöksen siitä, korjataanko osa tai kokoonpano vai vaihdetaanko se. Toro voi käyttää takuukorjauksiin kunnostettuja osia.

Omistaja tekee huollot omalla kustannuksellaan

Moottorin viritys, voitelu, puhdistus ja kiillotus, takuun piiriin kuulumattomien suodattimien ja jäähdytysnesteen vaihto sekä suositeltujen huoltojen suorittaminen ovat esimerkkejä normaaleista huoltotoimista, jotka Toro-tuotteen omistajan on tehtävä omalla kustannuksellaan.

Yleiset ehdot

Tämä takuu oikeuttaa ainoastaan valtuutetun Toro-maahantuojan tai -jälleenmyyjän tekemään korjaukseen.

Toro Company ja Toro Warranty Company eivät ole vastuussa epäsuorista, satunnaisista tai välillisistä vahingoista, jotka liittyvät tämän takuun kattamiin Toro-tuotteisiin. Tällaisia vahinkoja voivat olla esimerkiksi korvaavan tuotteen tai huollon hankkimiseen liittyvät kustannukset kohtuullisten vikajaksojen aikana tai kustannukset, jotka aiheutuvat siitä, että tuote ei ole käytettävissä takuuhuollon aikana. Alla esitetty päästötakuu, jos se on sovellettavissa, on ainoa nimenomainen takuu.

Kaikki hiljaiset takuut tuotteen sopivuudesta kauppatavaraksi tai tiettyyn tarkoitukseen ovat voimassa vain tämän nimenomaisen takuun ajan. Joissakin osavaltioissa ei sallita satunnaisten tai välillisten vahinkojen poissulkemista tai hiljaisen takuun kestoon liittyviä rajoituksia, joten yllä mainitut poikkeukset ja rajoitukset eivät välttämättä koske kaikkia ostajia.

Tämä takuu antaa ostajalle tiettyjä laillisia oikeuksia. Ostajalla voi olla myös muita oikeuksia, jotka vaihtelevat osavaltioittain.

Moottorin takuuta koskeva huomautus:

Tuotteen päästöjen rajoitusjärjestelmä saattaa kuulua erillisen takuun piiriin Yhdysvaltojen Environmental Protection Agency:n EPA:n ja/tai California Air Resources Boardin CARB:n vaatimusten mukaisesti. Yllä mainitut tuntirajoitukset eivät koske päästöjen rajoitusjärjestelmän takuuta. Lisätietoja on *käyttöoppaassa* olevassa moottorin päästöjärjestelmän takuulauselmassa (Engine Emission Control Warranty Statement) tai moottorin valmistajan oppaissa.

Muut maat kuin Yhdysvallat ja Kanada

Asiakkaat, jotka ovat ostaneet Yhdysvalloista tai Kanadasta maahantuojia Toro-tuotteita, saavat maansa, maakuntansa tai osavaltionsa mukaiset takuehdot Toro-jälleenmyyjältä. Jos Toro-jälleenmyyjä ei pysty jostain syystä toimittamaan takuehtoja, on otettava yhteys Toro-maahantuojaan. Jos siitäkään ei ole apua, on otettava yhteys Toro Warranty Companyyn.



Count on it.