

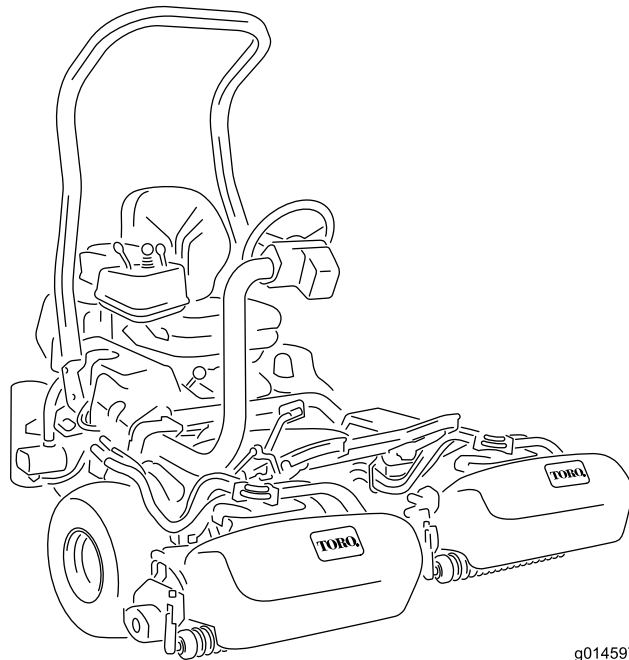


Count on it.

มือของผู้ปฏิบัติงาน

รถตัดหญ้า Greensmaster® 3400 TriFlex®

หมายเลขรุ่น 04520—หมายเลขเครื่องยนต์ 405700000 และขับไป



g014597



ผลิตภัณฑ์ไปตามคำสั่งยุโรปทั้งหมดที่เกี่ยวข้อง หากต้องการรายละเอียดเพิ่มเติม โปรดเอกสารรับรองมาตรฐาน (DOC) เฉพาะของผลิตภัณฑ์แยกต่างหาก

การใช้งานหรือการควบคุมอุปกรณ์บนถนนที่ปกคลุมด้วยป่า พุ่มไม้ หรือหญ้าเป็นการฝ่าฝืนกฎหมายการพยาการสาธารณะแห่งแคลิฟอร์เนีย มาตรา 4442 หรือ 4443 ยกเว้นกรณีการตัดแต่งเครื่องดัดสะเท็ดไฟตามคำสั่งจำกัดความในมาตรา 4442 โดยต้องบำรุงรักษาให้อยู่ในสภาพ หรือเป็นอุปกรณ์ที่สร้างขึ้นมา ตัดแต่ง และบำรุงรักษาเพื่อให้อุปกรณ์การเกิดเพลิงไหม้

กรมของเครื่องยนต์แบบมาจด์ทำขึ้นมาเพื่อให้ออมลเกี่ยวกับหน่วยงานคุ้มครองสิ่งแวดล้อม (EPA) ของสหรัฐอเมริกาและกฎหมายของรัฐแคลิฟอร์เนียว่าด้วยการควบคุมการปล่อยมลพิษของระบบไอเสีย การบำรุงรักษา และการรับประกัน อะไหล่ทดแทนสามารถสั่งซื้อได้จากผลผลิตเครื่องยนต์

⚠ คำเตือน

แคลิฟอร์เนีย คำเตือนขอเสนอ 65

ไอเสียจากเครื่องยนต์เซลและองค์ประกอบบางส่วนของไอเสียมลพิษแคลิฟอร์เนียทราบว่าเป็นสาเหตุการเกิดโรคมะเร็ง ความพิการแต่กำเนิด และอันตรายต่อระบบสืบพันธุ์
แทนแบตเตอรี่ ขวแบตเตอรี่ และส่วนประกอบที่เกี่ยวข้องและสารประกอบตะกั่วเป็นส่วนผสมซึ่งเป็นสารเคมีที่ทราบว่าเป็นสาเหตุการเกิดโรคมะเร็ง และเป็นอันตรายต่อระบบสืบพันธุ์ ลางมือหลังจากหยุด
การใช้ผลิตภัณฑ์อาจทำให้ต้องสัมผัสกับสารเคมีที่ทราบว่าเป็นสาเหตุการเกิดโรคมะเร็ง ความพิการแต่กำเนิด หรืออันตรายต่อระบบสืบพันธุ์

ขอมลเบองตน

อุปกรณ์เครื่องตัดหญ้าใบมดพวงแบบนงขบ ซงออกแบบมาสำหรับไฟบริการมออาชพทตองการนำไปใช้งานเซงพาดนชย เหมาะสำหรัใช้ตัดหญาบนสนามกมการดแลรกษาเป็นอยางดเป็นหลก

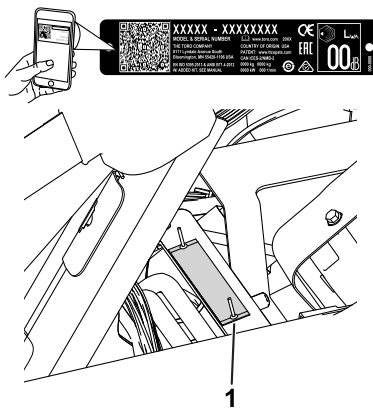
การใช้งานผลิตภัณฑ์นอกเหนือจากวัตถุประสงค์ที่กำหนดไว้อาจเป็นอันตรายต่อคุณและคนรอบข้างได้

กรุณาอ่านเอกสารนอยางละเอียดเพื่อศกษาารควบคุมและบำรุงรักษาผลิตภัณฑ์อย่างเหมาะสม และเพื่อหลีกเลี่ยงการบาดเจ็บและความเสียหายต่อผลิตภัณฑ์ คุณมหนักใช้งานผลิตภัณฑ์อย่างถกตองและปลอดภย

โปรดเขาไปทเวบไซต www.Toro.com เพื่อดขอมลเพิ่มเติม รวมถงเคลดลบความปลอดภย เอกสารฝกอบรมการใช้งาน ขอมลอุปกรณ์เสริม ความช่วยเหลือเพอคนหาทวแทนจำหนาย หรือล่งกะเบยบผลิตภัณฑ์

หากคุณต้องการซ่อมบำรุง อะไหล่แกของ Toro หรือขอมลเพิ่มเติม โปรดติดต่อตัวแทนบริการโทรบอนญาตของ Toro และเตรียมหมายเลขรุ่นและหมายเลขซีเรียลของผลิตภัณฑ์ไว้ให้พร้อม [SU 1](#) ระดับตำแหน่งของหมายเลขรุ่นและหมายเลขซีเรียลบนผลิตภัณฑ์ จดบันทึกหมายเลขในช่องว่างที่กำหนดให้

สำคญ: นอกจากน คุณสามารถไซมออสแกนรหัส QR บนสติกเกอร์หมายเลขซีเรียลได้ (ตาม) เพอเขาลงขอมลการรับประกัน อะไหล่ และขอมลผลิตภัณฑ์อองๆ



g233264

สพ 1

1. ตำแหน่งหมายเลขรถและหมายเลขทะเบียน—ยกเบาะนั่งคนขับและมองหาป้ายทะเบียน

หมายเลขรถ _____
หมายเลขทะเบียน _____

คอมพิวเตอร์ใหม่ขอผลเกววกบอันตรายอาจเกิดขึ้น และระบบขอความความปลอดภัยแสดงด้วยสัญลักษณ์เตือนอันตราย (สพ 2) ชงบงบอันตรายอาจส่งผลให้เกิดการบาดเจ็บร้ายแรงหรือเสียชีวิตหากคุณไม่ปฏิบัติตามขอควรระวังกณะน้ำ



g000502

สพ 2

สัญลักษณ์เตือนอันตราย

คอมพิวเตอร์ใช้คำ 2 คำในการแนบขอผล **สำคัญ** เพื่อให้คุณใส่ใจศึกษาขอผลพิเศษเกววกบกลไกและ **หมายเหตุ** เพอแนบขอผลทวไปทควรให้ความสนใจเป็นพิเศษ

เนอคา

ความปลอดภัย	6
ความปลอดภัยทั่วไป	6
สตกเคอร์ความปลอดภัยและคำแนะนำ	6
การตั้งค่า	13
1 การตัดตั้งโรลบาร์	14
2 การตัดตั้งเบาะกบง	14
3 การตัดตั้งสตกเคอร์ซ่อมบำรุงและสตกเคอร์แบบหนบ	15
4 การตัดตั้งพวงมาลัย	16
5 การกระตุ้นและชาร์จแบตเตอรี่	17
6 การตัดตั้งหมอฟกน้ำมันเครื่อง	19
7 การตัดตั้งตะขอตะกราหญ้า	20
8 การตัดตั้งชุดตัดหญ้า	21
9 การเติมน้ำหมอกกาย	21
10 การตัดตั้งชุดแผงกน CE	22
11 การตัดเครื่องหมาย CE	22
12 การลดแรงดันลมยาง	23
13 การขีดเบรก	23
ภาพรวมผลิตภัณฑ์	24
การควบคุม	24
ขอมลจำเพาะ	31
อุปกรณ์ต่อพวง/อุปกรณ์เสริม	31
ก่อนการปฏิบัติงาน	32
ความปลอดภัยก่อนการใช้งาน	32
ขอมลจำเพาะเกยวกับเซอเพลง	32
การเติมน้ำมัน	33
การบำรุงรักษาประจำวน	33
ระหว่างการปฏิบัติงาน	34
ความปลอดภัยระหว่างการใช้งาน	34
การเบรกก่อนอุปกรณ์	35
การสตาร์ทเครื่องยนต์	35
การตรวจสอบอุปกรณ์หลังจากสตาร์ทเครื่องยนต์	36
การดับเครื่องยนต์	36
การตรวจสอบระบบบอเทอร์ลอกนรกาย	36
การขบขออุปกรณ์โดยไมตัดหญ้า	37
การตัดหญ้าสนามกรน	38
หลังการปฏิบัติงาน	40
ความปลอดภัยหลังจากการใช้งาน	40
การตรวจสอบและทำความสะอาดหลังการตัดหญ้า	40
การเคลอนย้ายอุปกรณ์	41
การลากอฮอล์	41
การบำรุงรักษา	43
ความปลอดภัยในการบำรุงรักษา	43
กำหนดการบำรุงรักษาตามคำแนะนำ	44
รายการตรวจสอบสำหรับการบำรุงรักษารายวน	45
การบำรุงรักษาเครื่องยนต์	46
ความปลอดภัยของเครื่องยนต์	46
การซ่อมบำรุงระบบกรองอากาศ	46
การซ่อมบำรุงน้ำมันเครื่อง	47
การบำรุงรักษากระบบเซอเพลง	50
การระบายน้ำออกจากตัวกรองเซอเพลง	50
การเปลยนตัวกรองเซอเพลง/เครื่องแยกน้ำ	51
การตรวจสอบทอน้ำมันและขอตตอ	52
การบำรุงรักษากระบบไฟฟ้า	53
ความปลอดภัยของกระบบไฟฟ้า	53
การซ่อมบำรุงแบตเตอรี่	53
ตำแหน่งฟวส	53

การบำรุงรักษาระบบขับเคลื่อน	55
การตรวจสอบแรงดันลมยาง	55
ตรวจสอบแรงบิดของนอตล้อ.....	55
การปรับระบบส่งกำลังสำหรับตำแหน่งเกยรวาง	55
การปรับความเร็วในการเดินทาง	56
การปรับความเร็วในการตัดหญ้า.....	57
การบำรุงรักษาระบบระบายความร้อน	58
ความปลอดภัยของระบบหล่อเย็น	58
การทำความสะอาดตะไครงหมอน้ำ	58
การตรวจสอบระดับน้ำหล่อเย็นเครื่องยนต์.....	58
การบำรุงรักษาเบรก	60
การชดเชยเบรก.....	60
การปรับเบรก.....	60
การบำรุงรักษาสายพาน	61
การปรับสายพานอลเทอร์เนเตอส์	61
การบำรุงรักษาระบบไฮดรอลิก	62
ความปลอดภัยของระบบไฮดรอลิก	62
การซ่อมบำรุงน้ำมันไฮดรอลิก	62
การตรวจสอบระบบท้อและท้ออ่อนไฮดรอลิก	64
การบำรุงรักษาชุดตัดหญ้า.....	65
ความปลอดภัยเกี่ยวกบใบมีด	65
การตัดตงและถอดชุดตัดหญ้า.....	65
การตรวจสอบการผสมกันของใบมีดพวงกบใบมีดกลาง	68
การลบคมใบมีดพวง	69
การตั้งค่าความเร็วใบมีดพวง	70
ตารางความเร็วใบมีดพวง	71
ระบบวนจอย	71
การวนจอยไฟสถานะการซ่อมบำรุง	71
การจอดเกบ	73
ความปลอดภัยเมื่อดจเกบ	73
การเตรียมอุปกรณ์สำหรับการจอดเกบ.....	73

ความปลอดภัย

อุปกรณ์ออกแบบมาตามมาตรฐาน EN ISO 5395 และ ANSI B71.4-2017 และสอดคล้องกับมาตรฐานดังกล่าว
เมื่อคุณทำตามขั้นตอนการตั้งค่าให้เสร็จสมบูรณ์

ความปลอดภัยทั่วไป

อุปกรณ์อาจทำให้เกิดการบาดเจ็บแถมและเทา รวมถึงเกิดอันตรายจากวัตถุกระเด็นได้

- อ่านและทำความเข้าใจเนื้อหาของ *คู่มือใช้* บนก่อนจะสตาร์ทเครื่อง
- โปรดสวมหมวกนิรภัยขณะควบคุมอุปกรณ์ อย่าทำกิจกรรมที่ทำให้เสียสมาธิ
มีแนวโน้มอาจส่งผลให้เกิดการบาดเจ็บหรือเกิดความเสียหายต่อทรัพย์สินได้
- อย่าดื่มหรือทานอาหารใกล้ขณะเคลื่อนไหวนของเครื่องจักร
- หากไม่ติดตั้งแผงกันและอุปกรณ์รอกยอนๆ ทั้งหมด หรือแผงกันและอุปกรณ์รอกยอนทำงานผิดปกติ กรุณาอย่าใช้เครื่อง
- คนคนโดยรอบและเด็กๆ ออกจากพื้นที่ทำงาน ห้ามเด็กใช้งานอุปกรณ์โดยเด็ดขาด
- ดับเครื่องยนต์ ดึงกุญแจออก และรอให้เครื่องตัดหญ้าหยุดนิ่งก่อนจะลุกออกจากตำแหน่งปฏิบัติงาน
รอให้เครื่องยนต์เย็นลงก่อนปรับ ซ่อมบำรุง ทำความสะอาด หรือจัดเก็บอุปกรณ์

การใช้งานหรือบำรุงรักษาอย่างไม่ถูกต้องอาจส่งผลให้เกิดการบาดเจ็บขึ้นได้ เพื่อลดโอกาสที่จะเกิดการบาดเจ็บ
ให้ปฏิบัติตามคำแนะนำด้านความปลอดภัยและสังเกตสัญลักษณ์เตือนอันตราย ⚠️ ได้แก่ ข้อควรระวัง คำเตือน หรืออันตราย
ซึ่งเป็นคำแนะนำเพื่อความปลอดภัยส่วนบุคคล การไม่ปฏิบัติตามคำแนะนำเหล่านี้อาจส่งผลให้เกิดบาดเจ็บหรือเสียชีวิตได้

สัญลักษณ์ความปลอดภัยและคำแนะนำ



สัญลักษณ์และคำแนะนำด้านความปลอดภัยมองเห็นได้ชัดเจน และตัดออกได้โดยง่ายบริเวณที่โอกาสเกิดอันตราย
เปลี่ยนสัญลักษณ์เสียหายหรือหายไป



สัญลักษณ์แบตเตอรี่

สัญลักษณ์เหล่านี้บางส่วนหรือทั้งหมดตัดออกโดยบนแบตเตอรี่

- | | |
|--|--|
| 1. อันตรายจากการระเบิด | 6. คนที่คอยรอบข้างออกจากห่างจากแบตเตอรี่ |
| 2. ห้ามอ้อยใกล้ไฟ เปลวไฟ หรือสับท | 7. สวมแว่นนิรภัย ภาชนะบรรจุ ภาชนะบรรจุโดยอาจทำให้ตาบอดและเกิดการบาดเจ็บ
อื่นๆ ได้ |
| 3. อันตรายจากน้ำยากดกรอน/เพลิงไหม้จากสารเคมี | 8. กรดแบตเตอรี่อาจทำให้ตาบอดหรือลวกผิวหนังอย่างรุนแรง |
| 4. สวมแว่นนิรภัย | 9. ล้างตาด้วยน้ำกนกและพบแพทย์โดยเร็ว |
| 5. อ่าน <i>คู่มือใช้</i> | 10. มตะกั่ว ห้ามทง |

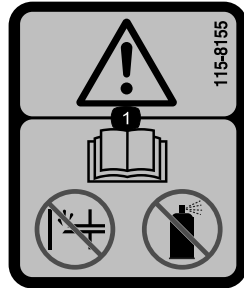
decalsbatterysymbols



106-6755

decal106-6755

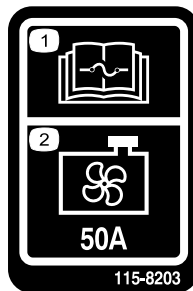
1. นำยาหลอเอนเครื่องย่นตามความถน
2. อดตราจจากการระเบด—อด *คมอฝไช*
3. ค้ำเตอน—หามแตะพนพวอรอน
4. ค้ำเตอน—อด *คมอฝไช*



115-8155

decal115-8155

1. ค้ำเตอน—อด *คมอฝไช* โม่ตองไชโพรเมอรหรอน้ำมนสตาทรก



115-8203

decal115-8203

1. อดนขอมลเกยวคบฟวสโดจก *คมอฝไช*
2. พดลมหอน้ำ—50 แอมป์

⚠ WARNING: Cancer and Reproductive Harm - www.P65Warnings.ca.gov.
For more information, please visit www.ftcoCAProp65.com

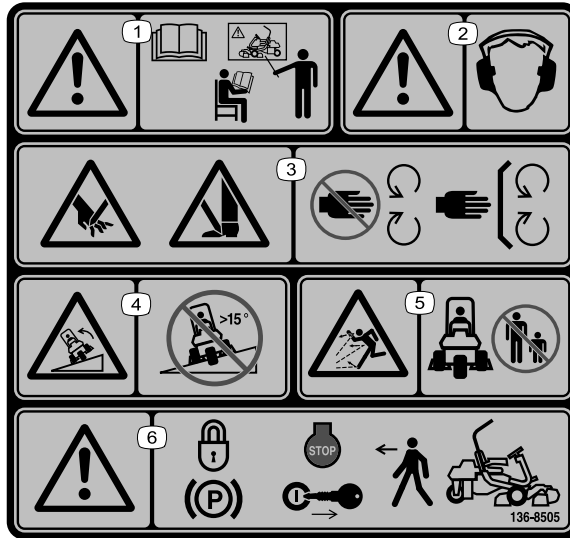
CALIFORNIA SPARK ARRESTER WARNING

Operation of this equipment may create sparks that can start fires around dry vegetation. A spark arrester may be required. The operator should contact local fire agencies for laws or regulations relating to fire prevention requirements.

133-8062

133-8062

decal133-8062

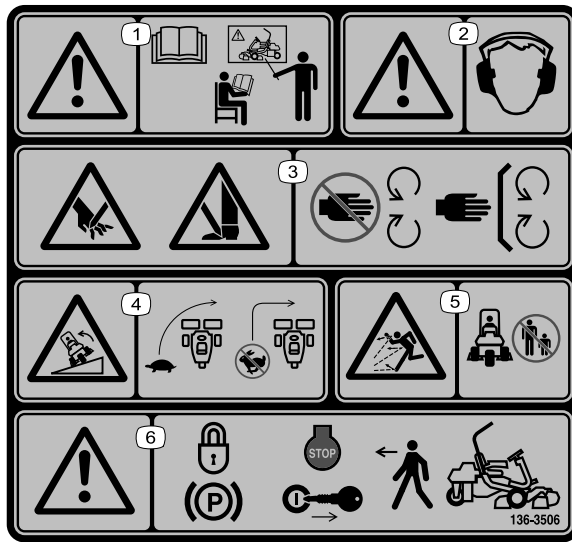


136-8505

decal136-8505

หมายเหตุ: อุปกรณ์พ่นการทดสอบความเสถียรตามมาตรฐานอุตสาหกรรมในการทดสอบแนวข้างและแนวยาวแบบยกยกก โดยใช้ความลาดสูงตกระยะน้ำตามกระบวยบนสตกเกอร์ กรุณาอ่านคำแนะนำการใช้งานอุปกรณ์บนทางลาดใน *คู่มือใช้* รวมถึงสภาวะที่คุณสามารถใช้งานอุปกรณ์ได้ เพื่อประเมินว่าคุณจะใช้งานอุปกรณ์ในสภาวะดังกล่าวและในบริเวณที่ต้องการได้หรือไม่ สภาพเส้นทางเปลี่ยนแปลงไปอาจจะส่งผลต่อการทำงานของอุปกรณ์บนพ่นลาดได้ ถ้าทำได้ ควรวางชุดตัดหญ้าไว้ต่ำลงกบพ่นขณะใช้งานอุปกรณ์บนทางลาด การยกชุดตัดหญ้าขณะใช้งานบนทางลาดอาจทำให้อุปกรณ์ไม่มั่นคงได้

1. คำเตือน—อ่าน *คู่มือใช้* และรับการฝึกอบรมก่อนควบคุมรถ
2. คำเตือน—ต้องสวมอุปกรณ์ป้องกันการใช้โดย
3. อันตรายจากการถกบาด/ถกตมหรือเท้า —ตัด ต ง แผงก นและอุปกรณ์รภัยให้เขาก
4. อันตรายจากการคว่ำเอง—ห้ามใช้บนทางลาดชันมากกว่า 15°
5. อันตรายจากวัตถุกระเด็น—กนคนโดยรอบออกจากพ่นกทำงาน
6. คำเตือน—ดงเบรกมือ ดบเครื่องยนต และดงคยแจออกกอนจะลงจากอปกรณ



136-8506

decal136-8506

1. คำเตือน—อ่าน *คอมพ์ไซ์* อย่าใช้งานอุปกรณ์ เว้นแต่คุณได้อ่านคู่มือมาแล้ว
2. คำเตือน—สวมใส่เครื่องป้องกันการได้ยิน
3. อันตรายจากการกดทับ/ถูกตัดมือหรือเท้า—อยุ่ ห่างจากชิ้นส่วน เคลื่อนไหว ตัด ตัด ง แฉก และ ฟันรอบทงหมดให้เขาก
4. อันตรายจากการคว่ำเอง—ชะลอความเร็วอุปกรณ์ก่อนเลี้ยว โดยเลี้ยวด้วยความเร็วสูง
5. อันตรายจากตกกระเด็น—คนคนโดยรอบให้อยู่ห่างจากเครื่องตัดหญ้า
6. คำเตือน—ดึงเบรกมือ ดับเครื่องยนต์ และดึงกุญแจออกก่อนจะออกจากอุปกรณ์

GREENSMASTM 3400/3420 TriFlex QUICK REFERENCE AID SEE OPERATOR'S MANUAL

CHECKSERVICE (daily)

1. OIL LEVEL, ENGINE
2. OIL LEVEL, HYDRAULIC TANK
3. BRAKE FUNCTION
4. INTERLOCK SYSTEM
- 4a. SEAT INTERLOCK
- 4b. NEUTRAL SENSOR
- 4c. MOW SENSOR
- 4d. PARKING BRAKE INTERLOCK
5. WATER SEPARATOR / FUEL FILTER
6. AIR CLEANER
7. RADIATOR SCREEN
8. TIRE PRESSURE (12-16 psi)
9. BATTERY
10. FUEL - DIESEL #2
11. WHEEL NUT TORQUE (70-80 FT-LBS)
12. FAN / ALTERNATOR / WATER PUMP BELT
13. COOLANT LEVEL
14. REEL SPEED / BACKLAP CONTROL

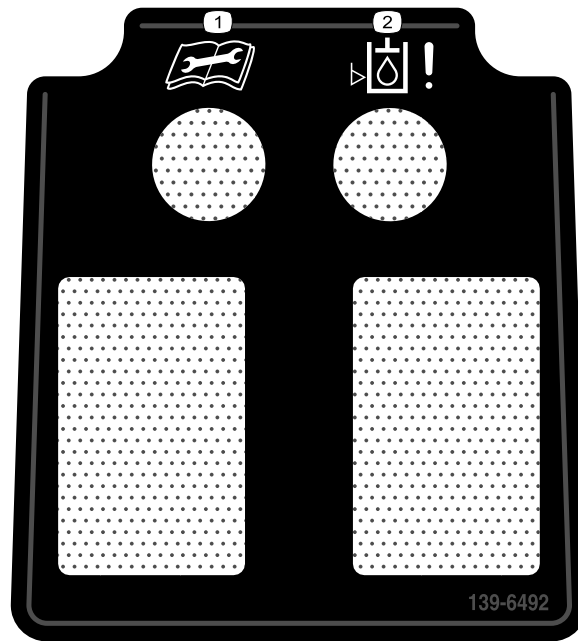
FLUID SPECIFICATIONS / CHANGE INTERVALS

See operator's manual for initial change	FLUID TYPE	CAPACITY		CHANGE INTERVALS		FILTER PART NO.
		L	QTS	FLUID	FILTER	
A. ENGINE OIL	SAE 10W-30 CH4	3.7*	3.9*	100 HRS.	100 HRS.	115-8153
B. HYDRAULIC OIL	SEE OPERATOR'S MANUAL	18.9*	20*	2000 HRS.	1000 HRS.	108-5194
C. AIR CLEANER					200 HRS.	108-3811
D. FUEL FILTER					500 HRS.	110-9049
E. FUEL TANK	NO. 2 DIESEL	22.7	1/2			
F. COOLANT	COOLANT	4.4	4.8	DRAIN AND FLUSH, 2 YEARS		

*Including filter 136-2728

139-2728

decal139-2728



139-6492

decal139-6492

1. อาน *คมออฟไซท์* ก่อนการบำรุงรักษา

2. โฟมอกระดมน้ำมนไฮดรอลิกต่ำ

GREENSMASTER 3XXX							
1	2		3		4		5
	3.8 MPH 6.1 Km/h	5.0 MPH 8.0 Km/h	3.8 MPH 6.1 Km/h	5.0 MPH 8.0 Km/h	3.8 MPH 6.1 Km/h	5.0 MPH 8.0 Km/h	3.8 MPH 6.1 Km/h
0.062" / 1.6mm	N/R	N/R	9	N/R	9	N/R	9
0.094" / 2.4mm	N/R	N/R	9	N/R	9	N/R	9
0.125" / 3.2mm	N/R	N/R	9	N/R	9	N/R	9
0.156" / 4.0mm	N/R	N/R	9	N/R	9	N/R	N/R
0.188" / 4.8mm	N/R	N/R	9	N/R	7	N/R	N/R
0.218" / 5.5mm	N/R	N/R	9	N/R	6	N/R	N/R
0.250" / 6.4mm	7	N/R	6	7	5	7	N/R
0.312" / 7.9mm	6	N/R	5	6	4	6	N/R
0.375" / 9.5mm	6	7	4	5	4	5	N/R
0.438" / 11.1mm	6	6	4	5	3	4	N/R
0.500" / 12.7mm	5	6	3	4	N/R	N/R	N/R
0.625" / 15.9mm	4	5	3	3	N/R	N/R	N/R
0.750" / 19.0mm	3	4	3	3	N/R	N/R	N/R
0.875" / 22.2mm	3	4	N/R	3	N/R	N/R	N/R
1.000" / 25.4mm	3	3	N/R	N/R	N/R	N/R	N/R

115-8156

decal115-8156

1. ความสูงใบมดพวง

3. ชุดตัดหญ้า 8 ใบมด

5. ชุดตัดหญ้า 14 ใบมด

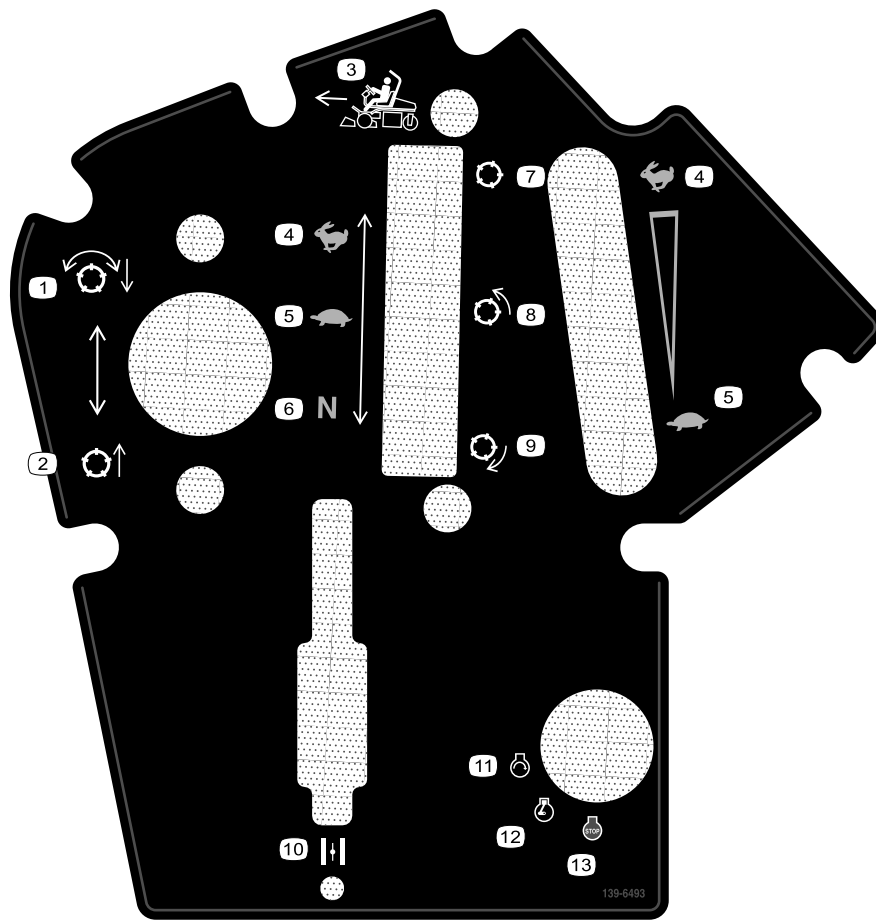
7. เรอ

2. ชุดตัดหญ้า 5 ใบมด

4. ชุดตัดหญ้า 11 ใบมด

6. ความเร็วใบมดพวง

8. ซา



139-6493

decal139-6493

- | | |
|----------------------------|------------------------|
| 1. ลดระดับและใช้งานใบมดพวง | 8. ใบมดพวง—ตัดหญ้า |
| 2. ยกและปลดใบมดพวง | 9. ใบมดพวง—ลบคม |
| 3. ทศทางการตัดหญ้า | 10. โซค |
| 4. เรว | 11. เครื่องยนต์—สตาร์ท |
| 5. ซา | 12. เครื่องยนต์—ทำงาน |
| 6. เกยรวาง | 13. เครื่องยนต์—หยุด |

คำอธิบาย	จำนวน	ใช้
เอกสารรับรองมาตรฐาน	1	สำหรับการปฏิบัติตาม CE
ใบรับรองระดับเสียงรบกวน	1	
กฎแอสตาร์ก	2	สตาร์ทเครื่องยนต์

1

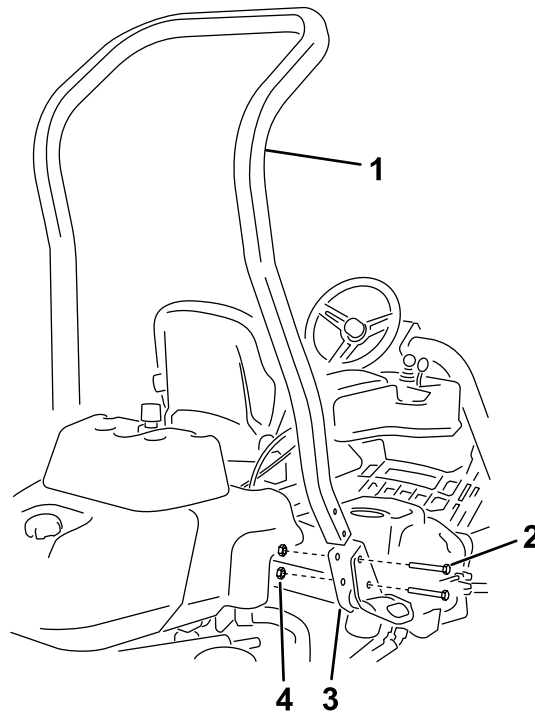
การติดตั้งโรลบาร์

ชิ้นส่วนที่ต้องใช้สำหรับขั้นตอน:

1	โรลบาร์
4	สลักเกลียว ($\frac{1}{2} \times 3\frac{3}{4}$ นิ้ว)
4	นอตมมา ($\frac{1}{2}$ นิ้ว)

ขั้นตอน

- ถอดส่วนรองรถลงตามบนจากกลาง
- ถอดโรลบาร์จากกลาง
- ใช้สลักเกลียว 4 ตัว ($\frac{1}{2} \times 3\frac{3}{4}$ นิ้ว) และนอตมมา 4 ตัว ($\frac{1}{2}$ นิ้ว) ในการติดตั้งโรลบาร์เข้ากับโครงยึด ROPS ที่แต่ละด้านของอุปกรณ์ดงทแสดงใน **รูป 3**



รูป 3

- | | |
|---|---------------------------------|
| 1. โรลบาร์ | 3. โครงยึด ROPS |
| 2. สลักเกลียว ($\frac{1}{2} \times 3\frac{3}{4}$ นิ้ว) | 4. นอตมมา ($\frac{1}{2}$ นิ้ว) |

g233739

- ชิ้นสลักเกลียวจอนไต้แรงบด 136 ถึง 149 นิวตันเมตร (100 ถึง 110 ฟุตปอนด์)

2

การติดตั้งเบาะนั่ง

ชิ้นส่วนที่ต้องใช้สำหรับขั้นตอน:

1	ชุดเบาะนั่ง (ต้องส่งแยกต่างหาก โปรดติดต่อตัวแทนจำหน่ายโดรนของ Toro)
---	---

ขั้นตอน

ขอเบาะนั่งของคุณต้องการจากตัวแทนจำหน่ายและติดตั้งเข้ากับอุปกรณ์ โปรดดูคำแนะนำการติดตั้งของชุดเบาะนั่ง

3

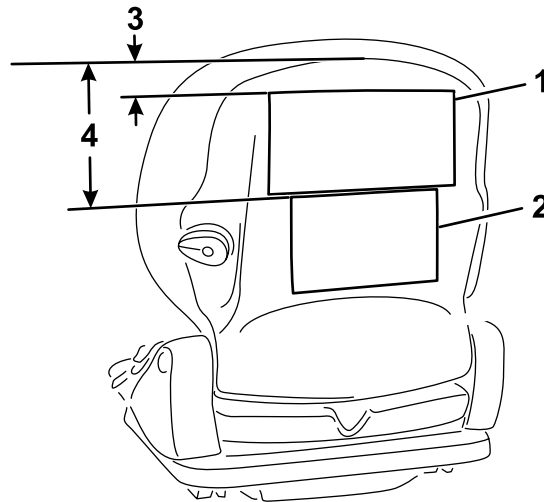
การติดตั้งสตักเกอร์ซ่อมบำรุงและสตักเกอร์แบบหนบ

ชิ้นส่วนที่ต้องใช้สำหรับขั้นตอน:

1	สตักเกอร์ซ่อมบำรุง (หมายเลขอะไหล่ 139-2728)
1	สตักเกอร์แบบหนบ (115-8156)

ขั้นตอน

ติดตั้งสตักเกอร์ซ่อมบำรุง (หมายเลขอะไหล่ 139-2728) และสตักเกอร์แบบหนบ (หมายเลขอะไหล่ 115-8156) เข้ากับเบาะนั่ง โปรดดู [SU 4](#) สำหรับที่นั่งแบบพรีเมียม (หมายเลขรุ่น 04719) หรือ [SU 5](#) สำหรับที่นั่งแบบมาตรฐาน (หมายเลขรุ่น 04508)

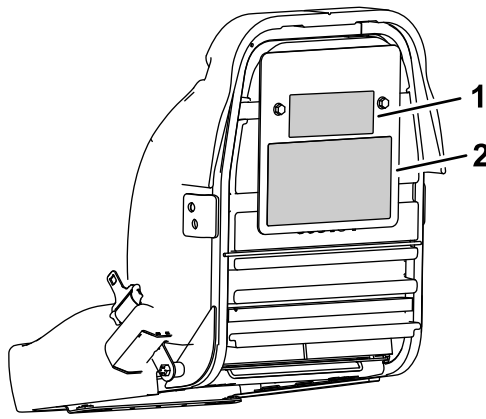


SU 4

ที่นั่งแบบพรีเมียม (หมายเลขรุ่น 04719)

- | | |
|-----------------------|------------------------|
| 1. สตักเกอร์ซ่อมบำรุง | 3. 2.5 ซม. (1 นิ้ว) |
| 2. สตักเกอร์แบบหนบ | 4. 16.5 ซม. (6.5 นิ้ว) |

g291701



รูป 5

ทรงแบบมาตรฐาน (หมายเลขรถ 04508)

g291702

1. สตักเกอร์แบบหนบ

2. สตักเกอร์ซอมบ้ำรง

4

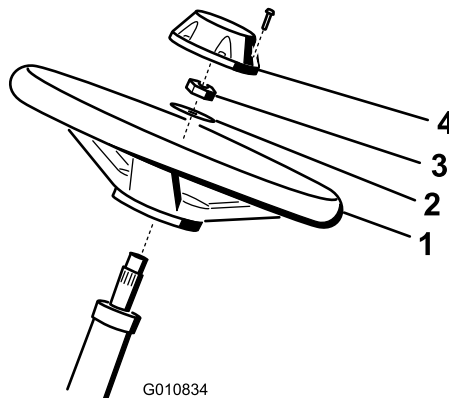
การติดตั้งพวงมาลัย

ชิ้นส่วนที่ต้องใช้สำหรับขั้นตอน:

1	พวงมาลัย
1	นอตล็อก (1½ นิ้ว)
1	แหวน
1	ฝาครอบพวงมาลัย

ขั้นตอน

1. เลื่อนพวงมาลัยลงในเพลापวงมาลัย (รูป 6)



รูป 6

g010834

1. พวงมาลัย

2. แหวน

3. นอตล็อก

4. ฝาครอบ

2. เลื่อนแหวนลงในเพลापวงมาลัย (รูป 6)

3. ยึดพวงมาลัยเข้ากับเพลาให้แน่นด้วยนอตล็อกและขันนอตจนได้แรงบิด 27 ถึง 34 นิวตันเมตร (20 ถึง 26 ฟุตปอนด์) (รูป 6)

4. ตัดยางฝาครอบเข้ากับพวงมาลัยและยึดด้วยสลักเกลียว 6 ตัว (SU 6)

5

การกระตนและชาร์จแบตเตอรี่

โมตองไซคนสวน

ขั้นตอน

ใช้เฉพาะน้ำอเลกโตรไลต์ (ความถ่วงจำเพาะ 1.265) ในการเติมแบตเตอรี่ครั้งแรก

⚠️ อันตราย

น้ำอเลกโตรไลต์แบตเตอรี่ผสมกรดซัลฟริก

ซึ่งอาจเป็นอันตรายถึงชีวิตหากรับประทานเข้าไปและกัดผิวหนังอย่างรุนแรง

- ห้ามดมน้ำอเลกโตรไลต์และหลีกเลี่ยงไม่ให้สัมผัสกับผิวหนัง ดวงตา หรือเสื้อผ้า
สวมใส่แว่นนรกยเพื่อป้องกันดวงตาและสวมถุงมือยางเพื่อปกป้องมือ
- เติมน้ำแบตเตอรี่ในสถานที่ที่ม่าน้ำสะอาดเตรียมไว้เสมอเพื่อใช้ล้างผิวหนัง

⚠️ คำเตือน

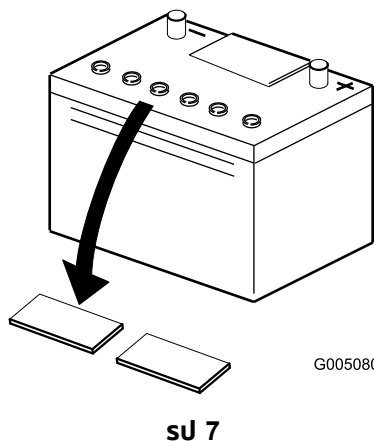
ขั้วแบตเตอรี่หรือเครื่องมือโลหะอาจลวดจอร์กับส่วนประกอบรถเป็นโลหะ และทำให้เกิดประกายไฟได้
ประกายไฟอาจทำให้แบตเตอรี่ปล่อยก๊าซที่อันตรายได้ ส่งผลให้เกิดการบาดเจ็บได้

- เมื่อดึงหรือตัดขั้วแบตเตอรี่ อย่าให้ขั้วแบตเตอรี่สัมผัสกับส่วนโลหะของอุปกรณ์
- อย่าให้เครื่องมือโลหะลวดจอร์ระหว่างขั้วแบตเตอรี่สัมผัสกับส่วนโลหะของอุปกรณ์

1. ถอดตัวยึดและถอดแบตเตอรี่ออก แล้วยกแบตเตอรี่ออกมา

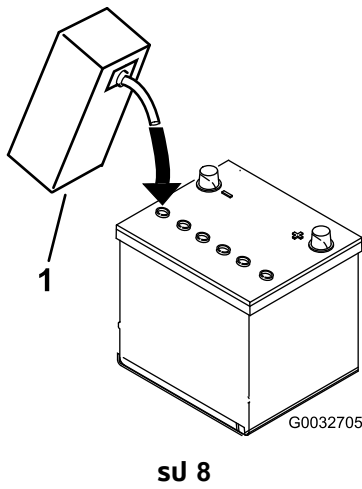
สำคัญ: อย่าเติมน้ำอเลกโตรไลต์ขณะที่แบตเตอรี่ยังอยู่ในอุปกรณ์
เพราะน้ำอาจจะหกออกมาและจะทำให้เกิดการสกรกตอนได้

2. ทำความสะอาดส่วนบนของแบตเตอรี่ และเปิดฝาปิด (SU 7)



g005080

3. ค่อยๆ เติมน้ำอเลกโตรไลต์ลงในแต่ละเซลล์จนแผนเพลทจมอยู่ในน้ำอเลกโตรไลต์ประมาณ 6 มม. (¼ นิ้ว) (SU 8)



g032705

1. น้ำอเลกโตรไลต์

4. ปล่อยให้ น้ำอเลกโตรไลต์ท่วมแผ่นเพลตประมาณ 20 ถึง 30 นาที จากนั้นเติมน้ำอเลกโตรไลต์เพิ่มลงไปตามทงจำเป็นจนกระทั่งระดับน้ำสูงไม่เกิน 6 มม. (¼ นิ้ว) เมื่อดูจากตานกลางของช่องเติม (SU 8)
5. ตอเครื่องชาร์จแบตเตอรี่ 2 ถึง 4 แอมป์ เขากบเส้าแบตเตอรี่ ชาร์จแบตเตอรี่เป็นเวลาอย่างน้อย 2 ชั่วโมงด้วยไฟ 4 แอมป์ หรืออย่างน้อย 4 ชั่วโมงด้วยไฟ 2 แอมป์ จนได้ความถ่วงจำเพาะ 1.250 ขึ้นไปและอุณหภูมิอย่างน้อย 16°C (60°F) โดยให้ทุกเซลล์เกิดก๊าซได้อย่างอิสระ

⚠ คำเตือน

ขั้นตอนการชาร์จแบตเตอรี่จะทำให้เกิดก๊าซที่อาจระเบิดได้

ห้ามสูบบุหรี่ใกล้แบตเตอรี่และ อย่านำประกายไฟและเปลวไฟเข้าใกล้แบตเตอรี่โดยเด็ดขาด

สำคัญ: หากคุณไม่ชาร์จแบตเตอรี่ตามเวลาที่กำหนดขงตน อายุการใช้งานของแบตเตอรี่อาจลดลง

6. เมอชาร์จแบตเตอรี่แล้ว ถอดเครื่องชาร์จออกจากเตารับไฟฟ้าและเส้าแบตเตอรี่

หมายเหตุ: หลังจากกระตุ้นแบตเตอรี่แล้ว ควรเติมเฉพาะน้ำกลั่นแทนที่น้ำแบตเตอรี่ที่ลดลง และถ้าเป็นแบตเตอรี่ชนิดไม่ตองบำรุงรักษา ไม่จำเป็นต้องเติมน้ำกลั่นในสภาพการทำงานตามปกติ

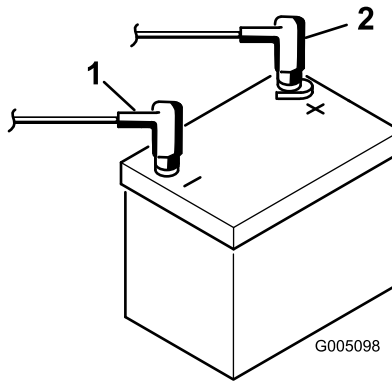
สำคัญ: การกระตุ้นแบตเตอรี่อย่างไม่ถูกต้องอาจส่งผลให้แบตเตอรี่เกิดก๊าซ และ/หรือแบตเตอรี่เสยก่อนกำหนด

7. การตัดตงฟ้าปด
8. วางแบตเตอรี่ลงบนถาดแบตเตอรี่ แล้วยึดให้แน่นด้วยทรดแบตเตอรี่และตวยดกถอดออกก่อนหนาน
9. ตตตงสายไฟขวบวก (สีแดง) เขากบขวบวก (+) และสายไฟขวลบ (สีดำ) เขากบขวลบ (-) ของแบตเตอรี่ แล้วยึดให้แน่นด้วยสลกเกลยวและนอต (SU 9) เลอนฟ้าครอบขงไปครอบขวบวกเพอป้องกันไม่ให้เกิดการลตวงจจร

⚠ คำเตือน

การเดินสายไฟแบตเตอรี่ไม่ถูกต้องอาจทำให้รถแทรกเตอร์และสายไฟเสยหาย โดยทำให้เกิดประกายไฟประกายไฟอาจทำให้แบตเตอรี่ปล่อยก๊าซที่ทำให้ระเบิด ส่งผลให้เกิดการบาดเจ็บขงตน

- ถอดสายไฟแบตเตอรี่ขวลบ (สีดำ) ก่อนถอดสายไฟแบตเตอรี่ขวบวก (สีแดง) เสมอ
- ตอสายไฟแบตเตอรี่ขวบวก (สีแดง) ก่อนตอสายไฟขวลบ (สีดำ) เสมอ



รูป 9

g005098

1. ขวลบ (-)
2. ขวบวก (+)

6

การตัดตงหมอพกนํามนเครื่อง อปกรณเสริม

ชนสวนทตองใชสำหรับชนตอนน:

-	ชดหมอพกนํามนเครื่อง—รถตตหยญา Greensmaster 3400 Series (หมยเลขชนสวน 117-9314 [จํานยแยก])
---	---

ชนตอน

หากคณใชงานอปกรณในสภพอภคสรอนทมอณหมมเวดลอมสงกวา 29°C (85°F) หรือใชทํางนหนก (การตตหยญาแบบอนๆ ทไมใชการตตหยญาในสนามกรน เช่น การตตหยญาในสนามแพรวเอยหรือการชอยหยญา) ไทตตตงอปกรณเสริมชดหมอพกนํามนเครื่องไฮดรอลค (หมยเลขชนสวน 117-9314) ดวย

7

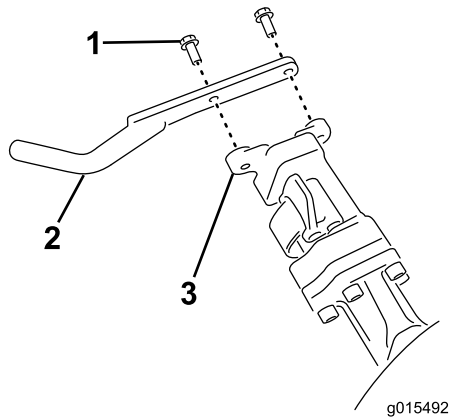
การติดตั้งตะขอตระกรากญา

ชิ้นส่วนที่ต้องใช้สำหรับขั้นตอน:

6	ตะขอตระกรากญา
12	สลักเกลียวมบบา

ขั้นตอน

ติดตั้งตะขอตระกรากญา 6 ต่อกปลายของบาร์แขนระบบคนสะเทอนโดยใช้สลักเกลียวมบบา 12 ตัว (SU 10)



SU 10

1. สลักเกลียวมบบา
2. ตะขอตระกรากญา

3. บาร์แขนระบบคนสะเทอน

8

การตัดตงชุดตัดหญ้า

ชิ้นส่วนที่ต้องใช้สำหรับขั้นตอน:

1	เคจบาร์
3	ชุดตัดหญ้า (ขอได้จากตัวแทนจำหน่ายเครื่องยนต์ของ Toro)
3	ตะกร้าหญ้า

ขั้นตอน

1. เตรียมชุดตัดหญ้าสำหรับตัดตง โปรดดู *คู่มือผู้ใช้* ของชุดตัดหญ้า
2. ทำการระบกกเสณผวนศนยกลางถานในของประกบเพลลา
3. ตัดตงชุดตัดหญ้า โปรดดู [การตัดตงชุดตัดหญ้า \(หน้า 65\)](#)

9

การเพิ่มนำหนกกาย

ชิ้นส่วนที่ต้องใช้สำหรับขั้นตอน:

1	ชุดนำหนกถวง หมายเลขชนสวน 121-6665 (จำหน่ายแยก) หมายเหตุ: ชุดอุปกรณ์ไม่จำเป็นสำหรับอุปกรณ์ที่ตัดตงด้วยชดระบบชบเคลอน 3 ลอ
---	--

ขั้นตอน

อุปกรณ์มาตรฐาน EN ISO 5395 และ ANSI B71.4-2017 เมอตัดตงกบชดนำหนกถวง หมายเลขชนสวน 121-6665
หมายเหตุ: หากอุปกรณ์ตัดตงกบชดระบบชบเคลอน 3 ลอ ไม่จำเป็นตองเพิ่มนำหนกเพอไหเปนไปตามมาตรฐาน EN ISO 5395:2013 และ ANSI B71.4-2017

10

การตัดตงชุดแผงกน CE

ชวสวนทตองใชสำหรับชวตอนน:

1	ชดแผงกน CE —หมายเลขชวสวน 04442 (จำหนายแยก)
---	--

ชวตอน

ตตงชดแผงกน CE โปรดค้ำแนะนำในการตตงของชดแผงกน CE สำหรับรถตดหญา Greensmaster 3400 TriFlex

11

การตดเครองหมาย CE

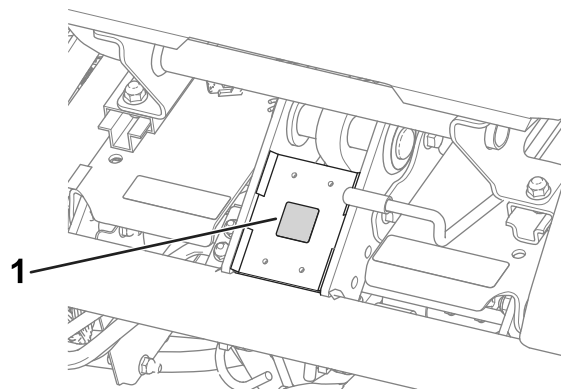
ชวสวนทตองใชสำหรับชวตอนน:

1	สตกเกอรค้ำเตอน (หมายเลขอะโหล 136-8505)
1	สตกเกอรเครองหมาย CE
1	สตกเกอรปทผลต

ชวตอน

หากคณใชอปกรณนในประเทศทตองปฎบตตามมาตรฐาน CE ใหดำเนนการชวตอนตไปนหลงจากตตงชดแผงกนเขากบอปกรณ:

- ตตสตกเกอรค้ำเตอน CE (หมายเลขอะโหล 136-8505) ทบสตกเกอรค้ำเตอนเดม (หมายเลขชวสวน 136-8506)
- ตตสตกเกอรเครองหมาย CE ทโครงไตถนหนายของเมาะกนง (SU 11)

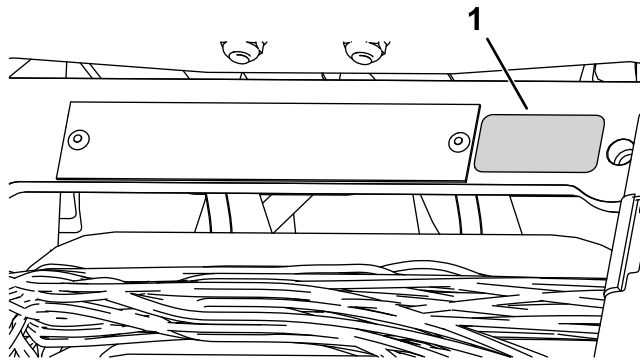


SU 11

g233420

1. สตกเกอรเครองหมาย CE

- ตตสตกเกอรปทผลตใกลกบปายหมายเลขเรยล (SU 12)



g271539

สพ 12

1. สตักเกอร์ปลด

12

การลดแรงด้นลมยาง

ไม่ต้องใช้ชิ้นส่วน

ขั้นตอน

ลมยางจะแข็งกว่าปกติมาจากโรงงานเพื่อให้อากาศในการขนส่ง ดังนั้นก่อนสตาร์ทอุปกรณ์ ควรปล่อยแรงด้นลมจนได้ระดับที่เหมาะสม โปรดดู [การตรวจสอบแรงด้นลมยาง \(หน้า 55\)](#)

13

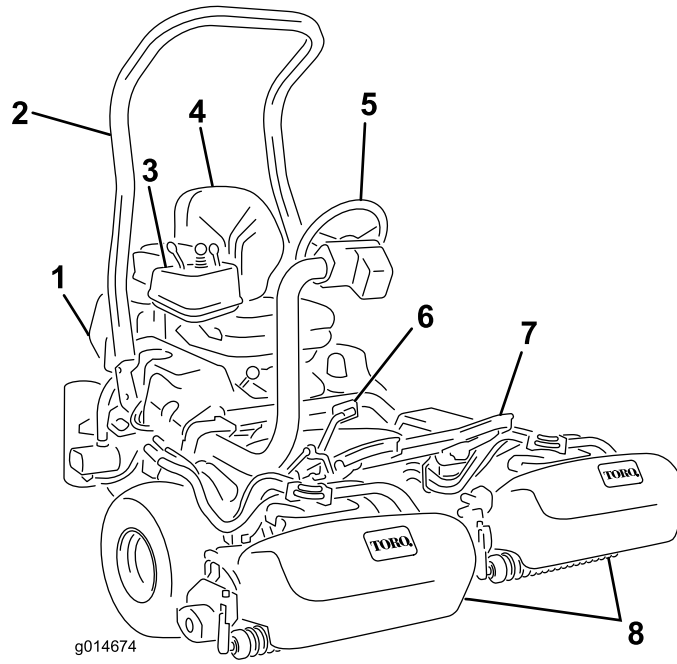
การปลดเบรก

ไม่ต้องใช้ชิ้นส่วน

ขั้นตอน

ปลดเบรก โปรดดู [การปลดเบรก \(หน้า 60\)](#)

ภาพรวมผลิตภัณฑ์



รูป 13

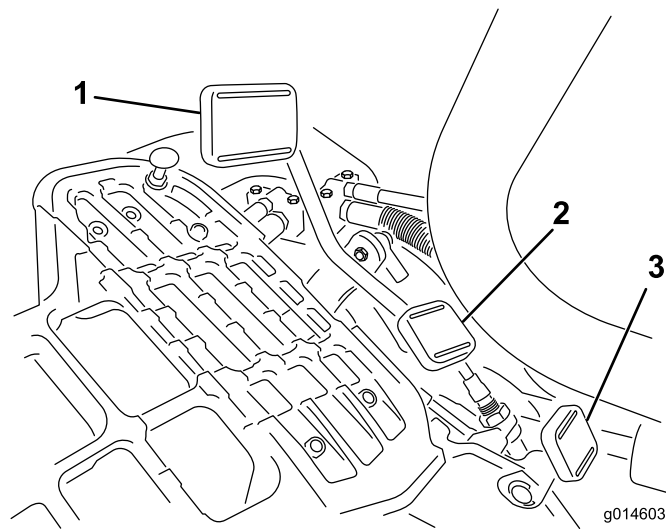
g014674

- | | |
|----------------|----------------|
| 1. เครื่องยนต์ | 5. พวงมาลัย |
| 2. ไร่สาร | 6. แผ่นขบเคลอน |
| 3. แผงควบคุม | 7. กพกเท |
| 4. เบาะนั่ง | 8. ชุดตัดหญ้า |

การควบคุม

แผ่นขบเคลอน

แผ่นขบเคลอน (รูป 14) มี 3 ฟังก์ชัน: เด่นหนา ถอยหลัง และหยุดอุปกรณ์
เหยียบด้านบนของแผ่นเพื่อเด่นหนา และเหยียบด้านล่างของแผ่นเพื่อถอยหลังหรือเพื่อช่วยเบรคขณะถอยเด่นหนา
และปล่อยให้แผ่นกลับมาตั้งตำแหน่งโดยวางเพื่อหยุดอุปกรณ์ เพื่อความสบายในการขับขี่
อย่าวางสวนทางกับสวนถอยหลังของแผ่นขบเคลอนเมื่อคุณขับอุปกรณ์เด่นหนา (รูป 15)



g014603

sJ 14

g014603

- 1. แป้นขบเคลอน—เดนหนา
- 2. แป้นขบเคลอน—ถอยหลง

- 3. แป้นลอกเขนบงคบลย



G005105

sJ 15

g005105

ควมเรวขบเคลอนบนพน:

- ควมเรวในการตดหญวขณะเดนหนา 3.2 ถง 8 กม./ชม. (2 ถง 5 ไมลตอชวโมง)
- ควมเรวในการเดนทางสงสด 16 กม./ชม. (10 ไมลตอชวโมง)
- ควมเรวในการถอยหลง 4.0 กม./ชม. (2.5 ไมลตอชวโมง)

สวตชสตารทเครองยนต์

เสยบภยเจलगในสวตช (sJ 16) และบดตามเขมนาฟกาไปยงตำหนงสตารทเพอสตารทเครองยนต์
 ปลายภยเจलगทกเครองยนต์สตารท ภยจะหมนคลบไปยงตำหนงเปด บดภยเจलगวเขมนาฟกาไปยงตำหนงหยด
 เพอดบเครองยนต์

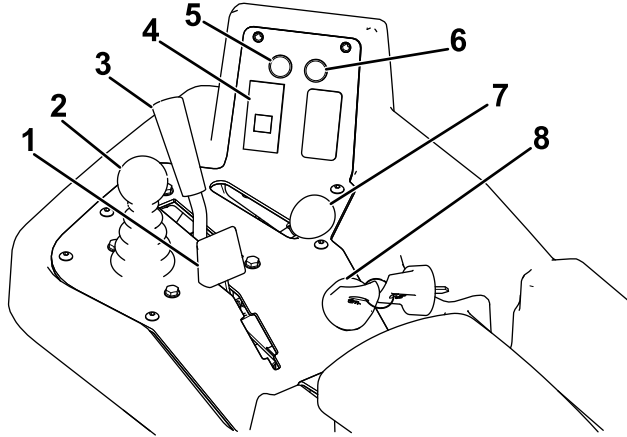
แป้นлокแขนขงคยเลข

กดแป้น (sJ 14) เพอยกหรือลดแขนขงคยเลขขงหรือลงเพอความสบายขงคยขงคย จากนนปล่อยแป้นเพอลอกแขนขงคยขงคย

คนโยกลนเรง

ใช้คนโยกลนเรง (sJ 16) เพอควบคุมความเร็วขงเครื่องยนต์ ดนคนโยกลนเรงเขาคาตำแหน่งเรว เพอเพมความเร็วเครื่องยนต์ ดนเขาคาตำแหน่งซา เพอลดความเร็วเครื่องยนต์

สำคญ: คณไม่สามารถดบเครื่องยนต์ดวคนโยกลนเรงได้



sJ 16

g307324

- | | |
|----------------------------|-------------------------|
| 1. กานปรับปรมาณอากาศ | 5. โฟสถานะการชอมบ้ำรง |
| 2. คนควบคุมการยก/ลดชดตตคญา | 6. โฟสถานะการรวโหล |
| 3. คนโยกควบคุมการทำงาน | 7. คนโยกลนเรง |
| 4. โฟแรงดนน้มนเครื่อง | 8. สวตชสสารกเครื่องยนต์ |

คนควบคุมการยก/ลดชดตตคญา

การดนคนควบคุม (sJ 16) ไปขงหนาระหวางการตตคญาจะเป็การลดชดตตคญาลงและสสารกใบมดพวง การดงคนควบคุมกลบมาจะเป็การหยุดใบมดพวงและยกชดตตคญาขง หากตองการหยุดใบมดพวงดวโยกชดตตคญา ใหตงคนควบคุมเพยงขงครแล้วปล่อย สสารกใบมดพวงดวการดนคนควบคุมไปขงหน

คนโยกควบคุมการทำงาน

คนโยกควบคุมการทำงาน (SU 16) เลือกรการทำงานได้ 2 โหมด และอกโหมดหงคองยววง
คุณสามารถเปลี่ยนจากการตดหญามาเป็นกรชนสง หรือเปลี่ยนจากการชนสงเป็นการตดหญา (ไม่ใช่ตำแหน่งยววง)
ขณะกอปกรณวงงอยโต โดยไม่ทำให้เครื่องตดหญาเสียหาย

- ตำแหน่งหลง—ตำแหน่งยววง ใช้ขณะลบคมใบมดพวง
- ตำแหน่งกลาง—ใช้ขณะตดหญา
- ตำแหน่งหนา—ใช้ขณะขบขอปกรณไปตามหนางานตาง ๆ

ไฟเตือนแบตเตอรี่

ไฟ (SU 16) จะตดชนมาหากประจแบตเตอรี่เหลือนอย

ไฟแรงดันน้ำมันเครื่อง

ไฟ (SU 16) จะตดชนมา หากแรงดันน้ำมันเครื่องตกลางต่ำกวาระดับกปลอดภัย

ไฟอุณหภูมิ

ไฟ (SU 16) จะตดชนมาและเครื่องยบจะดับโดยอัตโนมัติ หากอุณหภูมิหล่อเย็นสูงเกินไป หากเครื่องยบตดบ
คุณสามารถสตาร์กเครื่องยบ และขบขอปกรณต่อไปไดอก 10 วนากอนทเครื่องยบจะดับไปอก
ซงจะช่วยให้คุณเคลอนย้ายอปกรณไปยังตำแหน่งกสามารถปล่อยไฟเครื่องยบลงได้

ไฟสถานะการซ่อมบำรุง

ไฟสถานะการซ่อมบำรุง (SU 16) จะตดชนมา เมอเซนเซอร์อปกรณตรวจพบปัญหากบบใดระบบหนงของอปกรณ
หากไฟนตดชนมา ให้หยุดสงกกำลังทำอย และขบขอปกรณไปยังกปลอดภัยกคุณหรือซางสามารถทำการวนจอยปัญหาได้
หากต้องการขอมลเพิ่มเติมเกววกบการวนจอยปัญหาระบบโดยใช่ไฟสถานะการซ่อมบำรุง โปรดดู
[การวนจอยไฟสถานะการซ่อมบำรุง \(หนา 71\)](#)

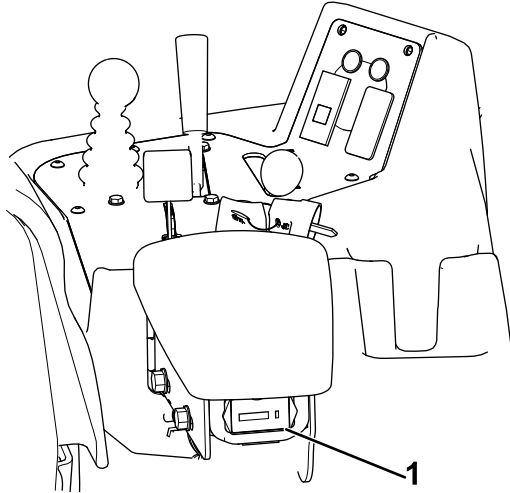
ไฟสถานะหวเทียน

เมอไฟสถานะหวเทียน (SU 16) ตดชนมา แสดงวหวเทียนทำงานอย

หมายเหตุ: ไฟสถานะหวเทียนอาจตดชนมาเป็นเวลาสนๆ หลงจากเครื่องยบสตาร์ก ซงเป็นเรองปกติ

มเตอรบชวโมง

มเตอรบชวโมง (sU 17) จะแสดงเวลาทงหมดทอปรกรรมทำงาน โดยจะทำงานทกครงทคณบดสวตชสตรกเครองยนต์ไปยงต่ำแหนงเปด



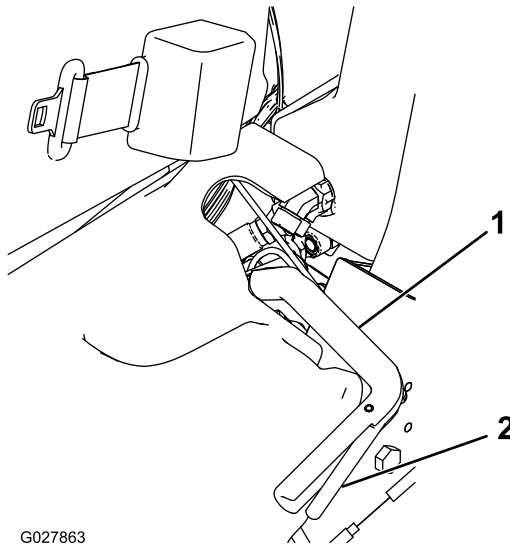
sU 17

g307330

1. มเตอรบชวโมง

คนเบรกมอ

ดงเบรกมอ (sU 18) เพอทำไหเบรกมอทำงาน ปลดเบรกโดยบคนปลอยทาดนลางของคณเบรก และลดระดบลงมกต่ำแหนงปลด ดงเบรกมอทกครงทคณตองลงจาคอปรกรรม



G027863

sU 18

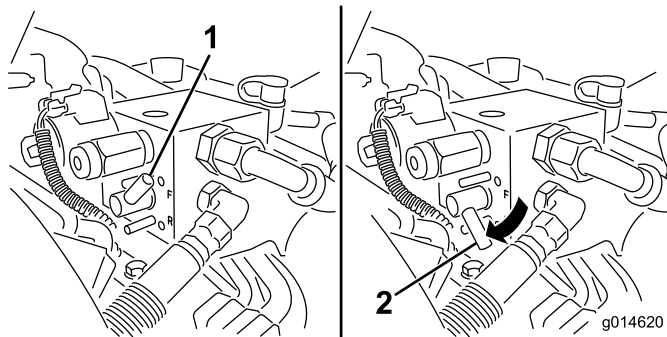
g027863

1. คนเบรกมอ

2. คนปลอย

คนโยกลบคม

คนโยกลบคมอยู่ที่ฝาครอบพลาสติกกอดานซ้ายของเบาะนั่ง ใช้คนโยกลบคม (sJ 19) รวมกับคนควบคุมการยก/ลดชุดตดตดทททท และคนควบคุมความเร็วใบมดพวงในการลบคมใบมดพวง



sJ 19

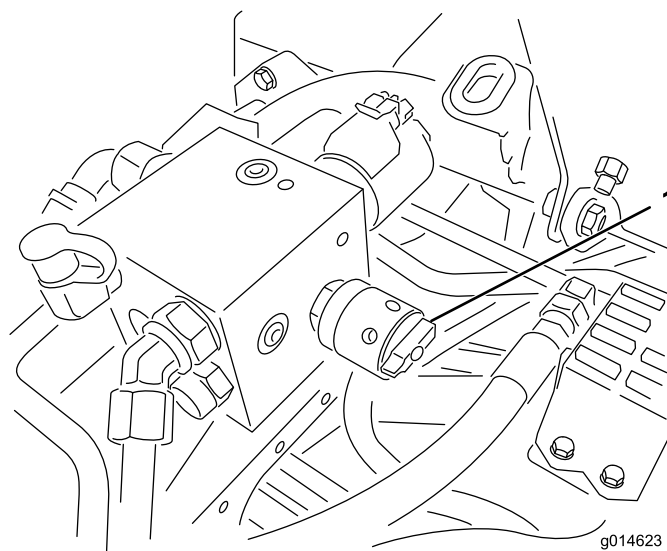
g014620

1. คนโยกลบคม—ตำแหน่งตดททท

2. คนโยกลบคม—ตำแหน่งลบคม

คนควบคุมความเร็วใบมดพวง

คนควบคุมความเร็วใบมดพวงอยู่ที่ฝาครอบพลาสติกกอดานซ้ายของเบาะนั่ง ใช้คนควบคุมความเร็วใบมดพวง (sJ 20) เพื่อปรับความเร็วของใบมดพวง



sJ 20

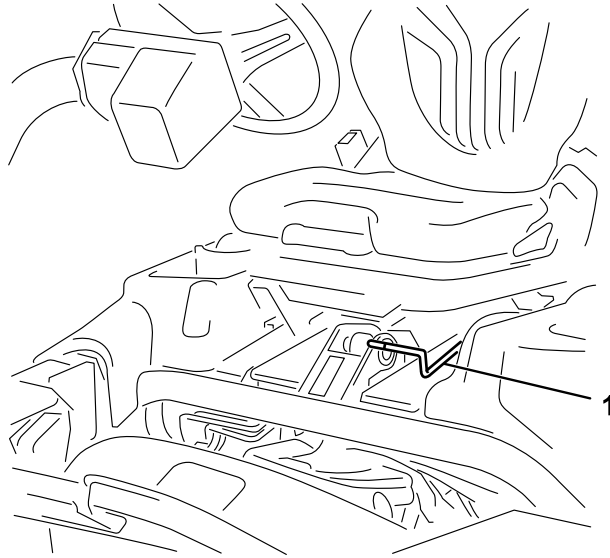
g014623

1. คนควบคุมความเร็วใบมดพวง

คนปรับเบาะที่นั่ง

คนปรับเบาะที่นั่งของรถยนต์ช่วยปรับเบาะที่นั่งไปข้างหน้าและข้างหลังได้

หมายเหตุ: หากต้องการปรับเบาะที่นั่งเพิ่มเติม คุณสามารถถอดนอต 4 ตัวที่ทำหน้าที่ตรึงเบาะที่นั่งเข้าที่เดิมแล้วย้ายรางเบาะที่นั่งเข้าไปหรือขยับออกด้านหลังได้



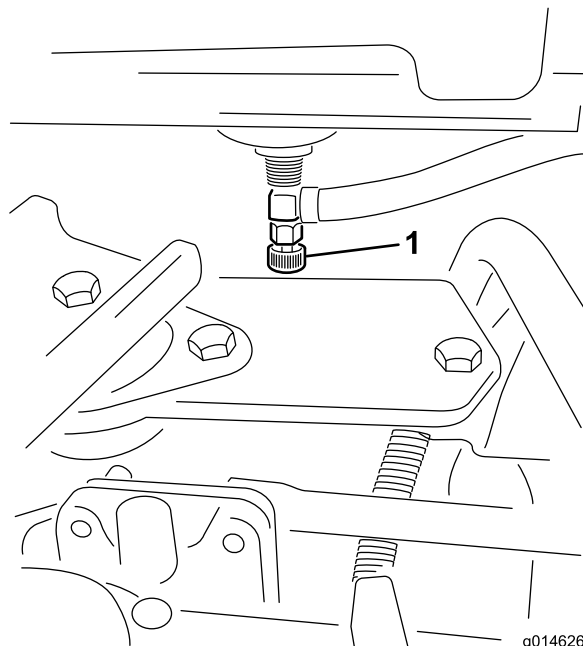
sU 21

g193737

1. มอจนปรับเบาะ

ตรวจสอบการจ่ายน้ำมัน

ตรวจสอบการจ่ายน้ำมัน (sU 22) ด้านหลังเบาะที่นั่งและใต้ถ้ำน้ำมัน เมื่อจุดเคเบิ้ลหรือขดลวดของอุปกรณ์บนรถบรรทุกหรือรถพ่วง



sU 22

g014626

g014626

1. ตรวจสอบท่อจ่ายน้ำมัน (ใต้ถ้ำเชื้อเพลิง)

ขอมลจำเพาะ

หมายเหตุ: ขอมลจำเพาะและการออกแบบอาจมีการเปลี่ยนแปลงโดยไมตองแจ้งใทราบ

ความวางใการตด	151 ซม. (59.5 นว)
หนายาง (ลกกกลางของลอลาย)	128 ซม. (50.5 นว)
หนายาง (ลกตานนอกของลอลาย)	154 ซม. (60.5 นว)
ความสงจากพนชนตำ (ทเสนกลางของอปกรณ)	11 ซม. (4.5 นว)
ความยาวโดยรวม (รวมตะกรา)	249 ซม. (98 นว)
ความวางโดยรวม	179 ซม. (70.6 นว)
ความสงโดยรวม	205 ซม. (80.8 นว)
นำหนกสรรวมใมตพวง (11 ใมต)	695 กก. (1,533 ปอนต)

อปกรณตพวง/อปกรณเสริม

เราดจำหนายอปกรณตพวงและอปกรณเสริมท Toro สรองมากมาใสำหรับใชกบเครองตดหญารนเพอเสริมประสกรภาพและขยายความสามารถของเครองตดหญา ใปรตตตอตวแทนบรการหรือตวแทนจำหนายทใดรบอนุญาต หรือเขาใปท www.Toro.com เพอตรายการอปกรณตพวงและอปกรณเสริมทสรองทงหมด

เพอสมรรถนะสงสดและความปลอดภัยใการใชงานอยางตอเนอง ใปรตใเฉพาะอะใหลกตแทนและอปกรณเสริมของแถจาก Toro อะใหลกตแทนและอปกรณเสริมทผลตโดยพผลตรายอนอาจเปอนตราย และใการใงานดงกลาวอาจใการรบประกนผลตภทเพนใมชะ

การปฏิบัติงาน

หมายเหตุ: ดาดินชายและขวาของอุปกรณ์จากตำแหน่งปกติในการควบคุมเครื่อง

ก่อนการปฏิบัติงาน

ความปลอดภัยก่อนการใช้งาน

ความปลอดภัยทั่วไป

- ห้ามเด็กหรือพวกไม่โตรับการฝึกฝนใช้หรือบำรุงรักษาอุปกรณ์โดยเด็ดขาด กฎหมายท้องถิ่นอาจจำกัดอายุของบุคคลเข้าของเป็นปรบผดชอบในการจัดการฝึกอบรมให้บุคคลควบคุมและช่างซ่อมบำรุง
- ทำความเข้าใจกับการใช้งานอุปกรณ์อย่างปลอดภัย ระบบควบคุมของบุคคล และป้ายความปลอดภัย
- เขาเบรคจอด ดมเครื่องยนต์อุปกรณ์ ดงกยูแจออก และรอให้การเคลื่อนไหวดนงกอนที่จะออกจากกนงคนขบรอให้เครื่องยนต์เย็นลงก่อนปรับ ซ่อมบำรุง ทำความสะอาด หรือจัดเก็บอุปกรณ์
- เรียนรอรหยุดและดมเครื่องอุปกรณ์อย่างรวดเร็ว
- ตรวจสอบว่าตัวทำงานเมอมผควบคุม สวตชวคเจน และอุปกรณ์นรหยุดตตงอยและทำงานโดตามปกติใช้งานเฉพาะเมออุปกรณ์ทำงานโดอย่างเหมาะสมแทนน
- กอนตตทลญา ตรวจสอบอุปกรณ์ให้แน่ใจเสมอว่าชดตตทลญาอยในสภาพดและทำงานโดตามปกติ
- ตรวจสอบพทบรเวณทตองการใช่อุปกรณ์และจัดเก็บวตตตงๆ ทอจกระเดนออกให้หมด

ความปลอดภัยด้านเชื้อเพลิง

- โปรดใช้ความระมัดระวังอย่างขงเมอจัดการกบนำมน นำมนเปนวตตตไฟโดและละอองนำมนอจระเบตโด
- ดบบทร ชการ ไปป และแหลงจตไฟอณๆ ให้หมด
- ใช้เฉพาะภาชนะบรรจนำมนทพวนการรบรรองแทนน
- อย่าเปดฝาลงนำมนหรือเติมถงนำมนในขณะกเครื่องยนต์กำลังทำงานหรือรอนอย
- อย่าเติมหรือระบายนำมนในพททอ
- อย่าจัดเก็บอุปกรณ์หรือภาชนะบรรจนำมนในกทมเปลวไฟ ประกายไฟ หรือไฟนารอง เช่น บนเครื่องทำนารองหรือเครื่องใช้ไฟฟ้าอณๆ
- หากนำมนหก อย่าพยายามสตาร์ทเครื่องยนต์ หลกเลียงการสรางแหลงจตไฟจนกวาละอองนำมนจะระเหยไป

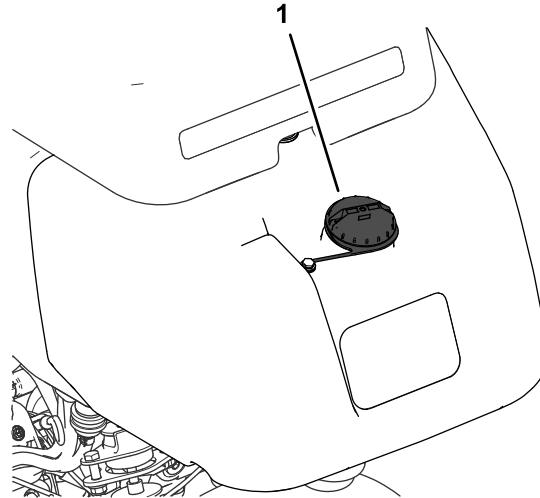
ขอมลจำเพาะเกวยกบเชื้อเพลิง

- ความจถงนำมน:** 22.7 ลตร (6 แกลลอน)
- นำมนเชื้อเพลิงทแะน้ำ:**
 - เพอผลลพรทตทสด ใช้เฉพาะนำมนดเซลหรือโบโอดเซลสะอาดและใหม่ชงมปรมาณเซลเฟอร์ตำ (นอยกวา 500 ส่วนในล้านส่วน) หรือตำพิเศษ (นอยกวา 15 ส่วนในล้านส่วน) อตราชเทนชนตำควรเทกบ 40 ซอนำมนในปรมาณทคณจะใช้โดภายใน 180 วันเพอรบรรองว่านำมนใหม่
 - ใช้นำมนดเซลเกรดฤดูรอน (หมายเลข 2-D) ในกทมอณททมสงกวา -7°C (20°F) และเกรดฤดูหนาว (หมายเลข 1-D หรือหมายเลข 1-D/2-D ผสม) ในกทมอณททมตำควานบการใช้นำมนเกรดฤดูหนาวในกทมอณททมตำทำให้นำมนมจตวบไฟและจตไหลเทในอากาศหนาวต่ำลชช่วยให้อสตาร์ทเครื่องยนต์งายชน และลดการอดตบของตัวกรองเชื้อเพลิง
- หมายเหตุ:** การใช้นำมนเกรดฤดูรอนในกทมอณททมสงกวา -7°C (20°F) ทำใหโปมเชื้อเพลิงมอัยการใช้งานยาวนานชนและช่วยเพิ่มกำลังเครื่องยนต์เมอเทยบกบนำมนเกรดฤดูหนาว
- อุปกรณ์สามารถใช้นำมนผสมโบโอดเซลโดสงสดถง B20 (โบโอดเซล 20%, โปโตรดเซล 80%) ส่วนของโปโตรดเซลควรมชลเฟอร์ระดับตำหรือตำพิเศษ ปฏิบตตามขอควรระวงดงตโปน:
 - ◇ ส่วนของโบโอดเซลในเชื้อเพลิงตองตรงตามข้อกำหนด ASTM D6751 หรือ EN14214
 - ◇ ส่วนประกอบเชื้อเพลิงผสมควรเป็นไปตาม ASTM D975 หรือ EN590
 - ◇ สขงอุปกรณ์อจเสยหายโดหากผสมสโदनนำมนผสมโบโอดเซล
 - ◇ ใช้นำมน B5 (โบโอดเซลสดส่วน 5%) หรือสดส่วนผสมทนอยกวานในสภาพอากาศหนาวเยน

- ◇ ตรวจสอบชล ทอ ปะเกนทผสมสบนํ้ามนเซอเพลง เนื่องจากชนสวนเหลานอาจเสื่อมสภาพเมอเวลาผานไป
- ◇ ตวกรองเซอเพลงอาจจะอดทนหลงจากเปลยนไปไซนํ้ามนผสมไบโอดเซอ
- ◇ ตตตอตวแทนจําหนายทโดรบอนญาตของ Toro เพอขอขอมลเพมเตมเกยวกับไบโอดเซอ

การเติมนํ้ามน

1. ทำความสะอาดรอบๆ ฝาถงนํ้ามน และเปดออกมา (sJ 23)



sJ 23

g272992

1. ฝาถงนํ้ามน

2. เตมนํ้ามนทกําหนดลงในถงเซอเพลงจนกระทั่งระดับนํ้ามนอยไตของเตมเซอเพลง 25 มม. (1 นิ้ว) ของวางในถงนเพอไวให้นํ้ามนเซอเพลงขยายตว

สําคญ: อยาเตมนํ้ามนมากเกินไป

3. ปดฝา

หมายเหตุ: คลจะโตยนเสยงคลกเมอฝาปดแนหนาแลว

4. เซदनํ้ามนทก

การบํารงรักษาประจําวัน

ระยะการขอมบํารง: กอนการใชงานแต่ละครงหรือทกว

กอนสตารทอปกรณในแตละวัน ใทกํ้าตามขนตอต่อไปนี้:

- ตรวจสอบระดับนํ้ามนเครื่อง—โปรดด [การตรวจสอบนํ้ามนเครื่อง \(หนา 47\)](#)
- ระบายนํ้าออกจากกรงเซอเพลง—โปรดด [การระบายนํ้าออกจากตวกรองเซอเพลง \(หนา 50\)](#)
- ตรวจสอบระบบหลอเยน—โปรดด [การบํารงรักษากระบบระบายความรอน \(หนา 58\)](#)
- ตรวจสอบแรงดนมยง—โปรดด [การตรวจสอบแรงดนมยง \(หนา 55\)](#)
- ตรวจสอบระดับนํ้ามนไฮดรอลค—โปรดด [การตรวจสอบระดับนํ้ามนไฮดรอลค \(หนา 63\)](#)
- ตรวจสอบจุดสมผลใมตพวงกบใมตกลาง—โปรดด [การตรวจสอบการสมผลกนของใมตพวงกบใมตกลาง \(หนา 68\)](#)

- ประเมินสภาพสถานกเพื่อพิจารณาว่าทางลาดปลอดภัยสำหรับการใช้งานอุปกรณ์หรือไม่ รวมทั้งตรวจสอบสถานกใช้เหตุและผลและวจาณญานกตขณะสำรวจ
- ดค้ำแนะนำเกยวบกทางลาดดานลางสำรวจการใชงานอุปกรณ์บนทางลาด กอนจะใชงานอุปกรณ์ควรวจสอบสภาพของหนางานเพื่อประเมินวาคณจะใชงานอุปกรณ์ในสภาวะดงกลาวและในบริเวณกตองการใดหรือไมสภาพเสนทางกเปลยนแปลงไปอาจจสงผลตอการใชงานของอุปกรณ์บนพนลาดได้
- หลกเลยงการสตารก จอด หรือเลยวอุปกรณ์บนทางลาด หลกเลยงการเปลยนความเร็วหรือศทางอยางฉวพลน ไหลยวซาๆ อยางคอยเปนคอยไป
- อยาใชงานอุปกรณ์ในสภาวะกแรงยดเกาะ การเลยว หรือความเสถยรของอุปกรณ์ไมแนอน
- เคลอนยยหรือทำสญลกษณอปรรคตางๆ เช่น หลมบอ แอง เนน หน หรืออนตรายอนๆ กชอนอย หลยาสงอาจทำให้มองไมเห็นสงกตขวาง ทางกไมราบเรยบอาจทำให้อุปกรณ์พลกคว่ำได้
- การใชงานบนหลยาเปลย บนพนลาด หรือบนเนน อาจสงผลให้อุปกรณ์สญเสยการควบคุมได้ ลอบทสญเสยแรงยดเกาะอาจสงผลใหเกิดการไถล และไมสามารถเบรคหรือเลยวได้
- ใชความระมัดระวงเปนพิเศษเมอใชงานอุปกรณ์ไกลทางชน คลอง ทำนบ อนตรายจากน้ำ หรืออนตรายอนๆ อุปกรณ์อาจพลกคว่ำฉวพลนได้ หากลอเกยขามขอบทางหรือขอบทางพงทกลาย ดงนควรวจกำหนดพนกปลอดภัยระหวางอุปกรณ์กบอนตรายใดๆ เตระยมไว้
- ตรวจสอบหาสงทอาจก่อใหเกิดอนตรายบริเวณดานลางของทางลาด หากมอนตรายอย ใหตดหลยาบนทางลาดดวยเครื่องตดหลยาแบบเดนตาม
- ถากำได้ ควรวจชดตดหลยาไว้ต่ำลงกบพนขณะใชงานอุปกรณ์บนทางลาด การยคชดตดหลยาขณะใชงานบนทางลาดอาจทำให้อุปกรณ์ไมมนคงได้
- ใชความระมัดระวงเปนพิเศษเมอใชงานระบบเกบกวาดหลยาหรืออุปกรณ์ตอพงงอนๆ เพราะเครื่องมอเหลานอาจทำให้สมดลของอุปกรณ์เปลยนแปลงและทำให้สญเสยการควบคุมได้

การเบรคก่อนอุปกรณ์

โปรดดชนตอนการเปลยนนำมนเครื่องและการบำรงรชากแนะนำระหวางการเบรคก่อนใน *คมอเจาของเครื่องยนต* ใหม่พรอมกบอุปกรณ์

ใชเวลาเพียง 8 ชวโมงเทานนในการเบรคก่อนอุปกรณ์เพื่อปรบสภาพในระยะแรก

เนองจากชวโมงแรกๆ ของการใชงานนนสำคญอยางยงตอประสกรภาพการใชงานของอุปกรณ์ในอนาคต ดงนควรวจตรวจสอบสมรรถนะของอุปกรณ์อยางไกลชด ควรมการบนทกและแกไขอาการชดของเลกๆ นอยๆ ชงอาจนำไปสปัญหากใหญ่กว่า ในระหวางการเบรคก่อน ควรวจตรวจสอบอุปกรณ์บอยๆ เพอความนำมนรวไหล นอตหลวม หรืออาการผดปกตออนหรือไม

การสตารกเครื่องยนต

สำคญ: ห้ามใชนำมนสตารทออเธอร์หรอนำมนสตารทประเภทอนๆ

หมายเหตุ: คุณอาจตองไลอากาศในระบบเชอเพลงกอนสตารกเครื่องยนต หากเกิดสถานการณดงตอไปน:

- การสตารกเครื่องยนตใหม่เปนครงแรก
- เครื่องยนตหยุดทำงานเนองจากขาดเชอเพลง
- มการบำรงรชากสวณประกอบบของระบบเชอเพลง เช่น เปลยนตวกรอง ฯลฯ

โปรดดคมอเจาของเครื่องยนต

1. นงบนเบาะกนง ลอกเบรคมือ ปลดคนควบคุมการยค/ลชดตดหลยา และदनคนโยกควบคุมการทำงานไปยงตำแหน่งเกยรวจ
2. กอนเทากอจากแปนขบเคลอน และตรวจสอบใหแนใจวาแปนอยในตำแหน่งเกยรวจ
3. ปรบคนโยกลนเรงไปยงตำแหน่งซา
4. เสยบญญแจเขากบสวตช และบดไปยงตำแหน่งเปด จบไวทตำแหน่งเปดจนควาไฟสถานะหวเทยนดบ (ประมาณ 6 วนาท)
5. บดสวตชญญแจไปทตำแหน่งสตารก

สำคญ: เพอป้องกันไมใหมอเตอรสตารกเตอรرونเกนไป อยาไหสตารกเตอรทำงานนนานกว่า 10 วนาท หลงจากพยายามสตารกตอเนอง 10 วนาทแลว ไทรอ 60 วนาทกอนสตารกมอเตอรสตารกเตอรอกครง

6. ปลอยญญแจเมอเครื่องยนตสตารก และปลอยไหญญแจกลับไปยงตำแหน่งทำงาน
7. ปลอยไหเครื่องยนตออนเครื่องสกรกอนใชงาน

สำคัญ: เมื่อดูตารางเครื่องยนต์เป็นครั้งแรกหรือหลังจากยกเครื่องยนต์ใหม่ ให้ขออุปกรณ์เดหนานาและถอยหลังสก 1 ถึง 2 นาที หักพวงมาลัยไปทางซ้ายและขวาเพื่อเช็คการตอบสนองการบังคับเลี้ยว จากนั้น ดับเครื่องยนต์และรอให้ชิ้นส่วนเคลื่อนไหวยกทั้งหมดหยุดลง โปรด **การดับเครื่องยนต์ (หน้า 36)** ตรวจสอบน้ำมันร่วไหล ชิ้นส่วนหลวม หรือการทำงานผิดปกติที่สังเกตได้

การตรวจสอบอุปกรณ์หลังจากสตาร์ทเครื่องยนต์

1. ปรับคนโยกลนเรงไปยงตำแหน่งเร็ว
2. ดนคนควบคุมการยก/ลดชุดตัดหญ้าไปข้างหน้าครนง
ชุดตัดหญ้าควรลดระดับลงมา และใบมดพวงทงทงหมดควรหมน
3. ดนคนควบคุมการยก/ลดชุดตัดหญ้าไปข้างหลัง
ใบมดพวงควรหยุดหมน และชุดตัดหญ้าควรยกขบไปยงตำแหน่งขนสงจนสด
4. ดงเบรกมอไมไหอปกรณเคลื่อนท และเหยียบแปนขบเคลื่อนทตำแหน่งเดหนานาและถอยหลัง
5. ทำขบตอนขางตนตอไปอก 1 หรือ 2 นาที ดนคนโยกลนเรงไปยงตำแหน่งเกยรวาง ดงเบรกมอ และดับเครื่องยนต์
6. ตรวจสอบนำยาร่วไหล และขบขอต่อไฮดรอลิกไหแบน หากพบจดร

หมายเหตุ: เมื่อดูอุปกรณ์ยงใหม่ และแบรงและใบมดพวงแบนอย อาจจำเป็นตองใช้คนโยกลนเรงในตำแหน่งเร็วสำหรับการตรวจสอบน และอาจไม่จำเป็นตองตงคาลนเรงเร็วหลังจากทำการเบรกอนแล

หมายเหตุ: หากยงพบนำยาร่วไหล ไทตตอตวแทนจำหนายทโดรบอนญาตของ Toro เพขอความช่วยเหลือ และเปลยนชิ้นส่วน ถ้าจำเป็น

สำคัญ: บนขลมอเตอรหรือขลลออาจมรอยนำยารอย ขงเปนเรองปกต
ขลตองมสารหลอลนเลกนอยเพไหทำงานไดปกต

การดับเครื่องยนต์

1. ปรับคนโยกลนเรงไปยงตำแหน่งขา ดงคนควบคุมการยก/ลดชุดตัดหญ้ากลบมา และดนคนโยกลนเรงไปยงตำแหน่งเกยรวาง
2. บดกญแจสตาร์ทไปยงตำแหน่งปด เพอดับเครื่องยนต์ ดงกญแจออกจากสวตชเพอปองกนการสตาร์ทโดยไมตงใจ
3. ปดวาลวตดการจายนำมก่อนเกบอปกรณ

การตรวจสอบระบบอนเทอรลอกนรภย

ระยะการขอมบ่าง: กอนการใชงานแต่ละครนหรือทกว

⚠ ขอควรรจ

หากสวตชอนเทอรลอกนรภยขาดหรือข่ารด อปกรณอาจทำงานผิดปกติ ทำให้เกิดการบาดเจบขนได

- อยาแกไขดดแปลงสวตชอนเทอรลอก
- ตรวจสอบการทำงานองสวตชอนเทอรลอกเปนประจำทกว และเปลยนสวตชทเสยหายกอนการใชงานอปกรณ

วตทประสงคองระบบอนเทอรลอกนรภยคอปองกนไมไหอปกรณทำงาน ขงอาจก่อไหเกิดการบาดเจบหรือความเสยหายตออปกรณได

ระบบอนเทอรลอกนรภยปองกนไมไหเครื่องยนต์สตาร์ท ยกเวน:

- แปนขบเคลื่อนอยในตำแหน่งเกยรวาง
- คนโยกลนเรงไปยงตำแหน่งเกยรวาง

ระบบอนเทอรลอกนรภยปองกนไมไหอปกรณเคลื่อนท ยกเวน:

- ปลดเบรกจอดอย

- คณอยในเบาะถนงของผควบคค
- คนโยคควบคคการท้งานอยในตำแหนงตตหญาหรือตำแหนงชนสง

ระบบอนเทอรลอกนรหจะปองกนไมใหใมตพวงท้งาน ยกเวนคนโยคควบคคการท้งานจะอยในตำแหนงตตหญา

การตรวจสอบแปนขบเคลอน

ทำการตรวจสอบระบบตงตอไปนแปนประจ้ากควน เพอใหแนใจวาระบบอนเทอรลอกท้งานถกตอง

1. นงอยบนเบาะ ปรมแปนลาคพวงไปยงตำแหนงเกยรวาง ดนคนโยคควบคคการท้งานไปยงตำแหนงเกยรวาง และเขาเบรกจอด
2. พยายามเหยยบแปนขบเคลอนเดนหนาหรือถอยหลง
แปนไมควรรยบ ชงแสดงวาระบบอนเทอรลอกท้งานถกตอง แกไขปญหาหาคระบบท้งานไมถกตอง

การตรวจสอบคนโยคควบคคการท้งาน

1. นงอยบนเบาะ ปรมแปนลาคพวงไปยงตำแหนงเกยรวาง ดนคนโยคควบคคการท้งานไปยงตำแหนงเกยรวาง และเขาเบรกจอด
2. ดนคนโยคควบคคการท้งานไปกทำตำแหนงตตหญาหรือตำแหนงชนสง แลลองสตารกครองยนต์
ครองยนต์ไมควรระตทหรือสตารก ชงแสดงวาระบบอนเทอรลอกท้งานถกตอง แกไขปญหาหาคระบบท้งานไมถกตอง
3. นงอยบนเบาะ ปรมแปนลาคพวงไปยงตำแหนงเกยรวาง ดนคนโยคควบคคการท้งานไปยงตำแหนงเกยรวาง และเขาเบรกจอด
4. สตารกครองยนต์ และดนคนโยคควบคคการท้งานไปกทำตำแหนงตตหญาหรือตำแหนงชนสง
ครองยนต์ควรดบลง ชงแสดงวาระบบอนเทอรลอกท้งานถกตอง
แกไขปญหาหาคระบบท้งานไมถกตอง

การตรวจสอบสวตท้งานเมอมผควบคค

1. นงอยบนเบาะ ปรมแปนขบเคลอนไปยงตำแหนงเกยรวาง ดนคนโยคควบคคการท้งานไปยงตำแหนงเกยรวาง และเขาเบรกจอด
2. สตารกครองยนต์
3. ปลดเบรกมอ ดนคนโยคควบคคการท้งานไปกทำตำแหนงตตหญา แลลอกออกจากเบาะถนง
ครองยนต์ควรดบลง ชงแสดงวาระบบอนเทอรลอกท้งานถกตอง แกไขปญหาหาคระบบท้งานไมถกตอง

การตรวจสอบคนควบคคการยก/ลตชตตหญา

1. นงอยบนเบาะ ปรมแปนขบเคลอนไปยงตำแหนงเกยรวาง ดนคนโยคควบคคการท้งานไปยงตำแหนงเกยรวาง และเขาเบรกจอด
2. สตารกครองยนต์
3. ดนคนควบคคการยก/ลตชตตหญาไปขางหนาเพอลตชตตหญาลงมา ชตตตหญาควรรดบลงมาแตไมเรมหมน
หากชตตตหญาเรมหมน แสดงวาระบบอนเทอรลอกท้งานไมถกตอง ใหแกไขปญหากอนใชงานอปรณ

การขบขอปรณโดยไมตตหญา

- ตรวจสอบใหแนใจวาชตตตหญายกชนจนสด
- โยคคนโยคควบคคการท้งานไปยงตำแหนงชนสง
- ใชเบรกเพอชะลอความเรวอปรณขณะลงเนนเพอไมใหสญเสยการควบคค
- วงบนพนขรชระดวความเรวตำเสมอ และขบพานบรเวณทเปลลคลนมากดวความระมดระวง
- ทำความคณเคยภควางของอปรณ อญาพยายามขบอปรณลตชระหวางวตถกถอยชตคณเพอลลลยความเสยหาย
และเวลาหยุดท้งานของอปรณ

การตัดหญ้าสนามกรน

สำคัญ: หากสัญญาเช่าสนามกรน (หากมี) อยู่ในอัตรารายได้ของคุณ (ตามข้อกำหนดของกรมสรรพากร) ดงขนาหรือคนสงเกดพบนำมรณะดหญาในสนามกรนอย ใหยกชดตหญาขนกนท ขบขอกจกสนามกรน และจอดอปกรนใหยจกกรน ทรวจสอบสาคะการรวโหลและแกไขปญหา

กอนจะตหญาในสนามกรน คาพนกโงและฝกไซฟงกชนการำงานเบองตนของอปกรน (เชน การสสารทและหยดอปกรน การรยกและลชดตหญาขนลง และการเลียว)

ทรวจสอบสาคะชวดในสนามกรน ยายรงออกจกหลม และกำหนดกศทางกตทสดในการตหญา กศทางการตหญาควรงตามกศทางการตหญากอนหนา โดยควรงตหญาสลบกศทางกบการตหญาครงกอนหนา เพอใหยบหญารากบพนอยลง ชงจะำใหยบหญาเขาไปตระหวางใยมดพวงและใยมดลางใดยากขบ

การตัดหญ้าสนามกรน

1. ขบอปกรนเขาสนามกรนโดยใหยคนโยกควบคมการำงานอยในตำหนงตหญา และใหยลนเรงการำงานทควมเรวสงสด
2. เรมตนทขอบดานหนงของสนามกรน เพอใหยคนไซชนตอนการตดแบบรบบนใโด

หมายเหตุ: วรณำใหยดอดแนนนอยทสด และำใหยลวดลายของสนามกรนเปันระเบียบสวญจามนามอง

3. ดนคนควบคมการรยก/ลชดตหญาไปขางหนาในชณะทขอบหนาของทะกรากหญาขบอบดานนอกของสนามกรน

หมายเหตุ: ชนตอนนจะเปันการลดระดบชดตหญาลงบนสนามและเรมสสารทใยมดพวง

สำคัญ: ชดตหญาตรงกลางจะลดระดบลงและยกขนเลนอยหลจกชดตหญาดานหนาทำแบบเดยวกัน ดงนบคณควรงฝกจะหวะเวลาใหยลองเพอจะใโดลการใหยการตหญาเกบรายละเอยด

หมายเหตุ: เวลาหนงใหยการรยกและลชดตหญาตรงกลางขบอบคณคมของน้ำมนใไฮดรอลค หากน้ำมนใไฮดรอลคเยนจะสงผลใหยเวลาหนงนานขบ แตกถากคณคมของน้ำมนเพมขบ เวลาหนงจะสงลง

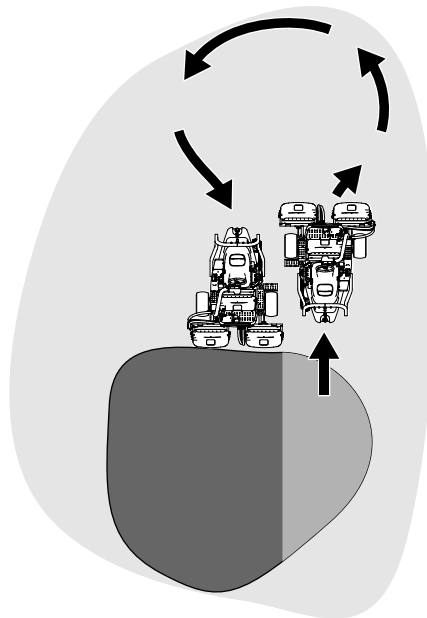
4. เมอเลียวกลบ จะเกดการชอนทกบการตดกอนหนาเพยงเลนอยเทานน

หมายเหตุ: เพอใหยอปกรนเคลอนทเปันเสนตรงบนสนามกรนและระยะหางจกขอบของแนวตดกอนหนาเทากน ใหยกำหนดแนวสายตาประมาณ 1.8 ถึง 3 ม. (6 ถึง 10 ฟต) ขนมาตรงบรเวณหนออปกรนไปจนลงขอบของสวนทงยงไมใโดตดบนสนามกรน (SU 25) รวมขอบดานนอกของพวงมาลยใหยเปันสวนหนงของแนวสายตาดวย กลาวคอ ถอพวงมาลยใหยขบตรงกบจดหนงทจะระยะหางเทาดมเสมจกดานหนาของอปกรน

5. ในชณะทขอบหนาของทะกรากหญาขบอบสนามกรน ใหยดคนควบคมการรยก/ลชดตหญาไปขางหลง และจบใหยยกบทกอนควาชดตหญาทงหมดยกขบ การทำแบบนจะเปันการหยดใยมดพวงและยกชดตหญาขบ

สำคัญ: ควรงจะหวะเวลาในชนตอนนใหยกตอง เพอไมใหยตเดยวบรเวณทะเชบ แตตหญาบนสนามกรนใหยมากทสดเทากทำใโด เพอลดจำนวนหญาทตองตตามขอบนอกใหยเลอนอยทสด

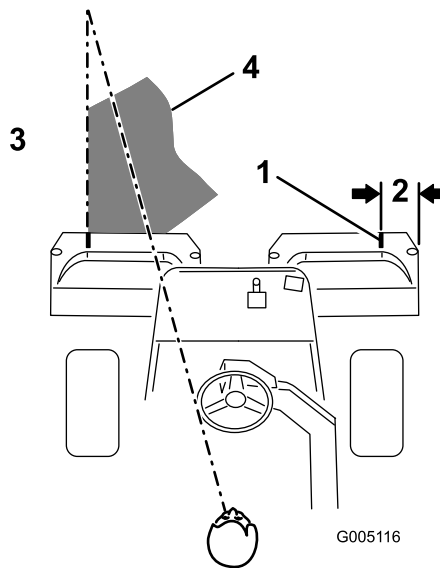
6. เพอลดเวลาการำงานและชวยการกำหนดแนวใหยการตหญาแกวถดไป ใหยกเลียวอปกรนใหยกศทางตรงกนขามครนงจกนบคณเลียวไปยงกศทางของสวนทงยงไมใโดตด การเคลอนทแบบนคอการเลียวกลบรพหยดน้ำ (SU 24) ชงทำใหยคนจดแนวอปกรนใดยางรวดเรวสำหรับแนวตดถดไป



sJ 24

g229671

หมายเหตุ: พยายามเลี้ยวให้สนิทสัด ยกเว้นกรณีกวดตดหญาในสกาพอากาศอบอน
ซงกรณนควรวเลี้ยวให้แนวโคงกวางขนเพอลดความซ่าของสนาม



sJ 25

g005116

- | | |
|---------------------------|---|
| 1. การวางแนวแถบ | 3. ตดหญาทางซา |
| 2. ประมาณ 12.7 ซม. (5 นว) | 4. รกษาจตฟอกสโทท 2 ถง 3 ม. (6 ถง 10 ฟต) ตามหนอปรณ |

หมายเหตุ: พวงมาลัยไมกลมมางตำแหน่งเรมตนหลงจากเลี้ยวเสรจแลว

สำคัญ: หามหยุดปรณบนสนามกรณขณะกวดตดหญาทำงทำงาน เพราะอาจทำให้สนามเสยหายโด
การจอดปรณบนสนามกรนเปยกจากทงรอยหรือรอยบนมาจากลอโด

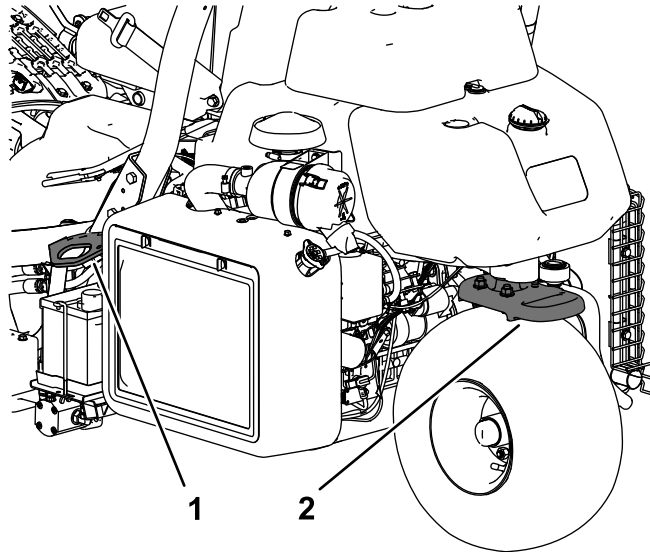
การตดรอบๆ และเกบรายละเอยดงานตด

1. ปดทากการตดหญาในสนามกรนโดยการวนตดขอบนอก ปลายนทศทางการตดจากการตดหญาทอนหนาน

หมายเหตุ: ไซคนโยกลนเรงปรบความเรวปรณเมอคนตดหญาขอบนอก
ซงจะปรบการตดเลมให้เหมาะกะบสนามกรนและอาจลดวงแหวนซอนกนโด

การเคลื่อนย้ายอุปกรณ์

- ใช้ความระมัดระวังเมอบรรทุกหรือลงจากรถพ่วงหรือรถบรรทุก
- ใช้ทางลาดแบบเต็มความกว้างเพื่อย้ายอุปกรณ์จากรถพ่วงหรือรถบรรทุก
- ผกยอดอุปกรณ์ให้แบนหน้าด้วยเชือก โซ่ สายเคเบิล หรือสายรัด สายรัดทางด้านหน้าและด้านท้ายควรสอดลงและหนี้ออกจากอุปกรณ์ (sJ 26)



sJ 26

g270390

1. ห่วงพกยอด (แต่ละด้าน)

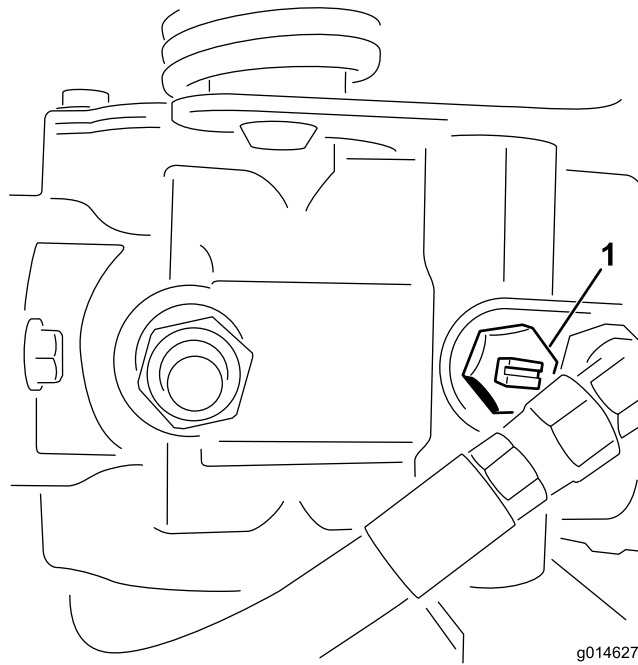
2. ห่วงพกยอดด้านท้าย

การลากอุปกรณ์

ในกรณีฉุกเฉิน คุณสามารถลากอุปกรณ์ได้ไกลสูงสุด 0.4 กม. (1/4 ไมล์)

สำคัญ: อย่าลากอุปกรณ์เร็วกว่า 3 กม./ชม. (2 ถึง 3 ไมล์ต่อชั่วโมง) เพื่อป้องกันไม่ไห้ระบบขับเคลื่อนเสียหาย หากคุณต้องเคลื่อนย้ายอุปกรณ์ไกลกว่า 0.4 กม. (1/4 ไมล์) ให้ขนส่งด้วยรถบรรทุกหรือรถพ่วง

1. หาวาลวบายพาสบนปมและหมอนวาลวไฮดรอลิกเป็นแนวตั้ง (sJ 27)



su 27

g014627

1. ช่องของวาลวบายพาสกแสดงอยู่ในตำแหน่งปิด (แนวนอน)
2. กอนสตารทเครองยนต์ ใปปดวาลวบายพาสโดยหมุนเพอใหซองอยในแนวนอน (**su 27**)

สำคัญ: อยาสตารทเครองยนต์ในขณะทวาลวบายพาสเปดอย

การบำรุงรักษา

⚠ ขอบเขต

การไม่บำรุงรักษาอุปกรณ์อย่างเหมาะสมอาจส่งผลให้ระบบทำงานล้มเหลวหรือเสียหายก่อนกำหนด ซึ่งอาจเป็นอันตรายต่อคุณหรือคนทอกรอบข้าง

คอยบำรุงรักษาอุปกรณ์ใหม่สภาพและทำงานอย่างถูกต้องตามระบุในคำแนะนำเหล่านี้

หมายเหตุ: ดาดานชายและขวาของอุปกรณ์จากตำแหน่งปกติในการควบคุมเครื่อง

หมายเหตุ: ดาวนโหลดสำเนาผังไฟฟ้าหรือระบบไฮดรอลิกโตฟร โดยเขาไปท www.Toro.com แลวคนหารนรถของคุณจากลคคโมในหน้าหลัก

สำคัญ: ดชนตอนการบำรุงรักษาเพิ่มเติมใดจากคคโมเจ้าของเครื่องยนต

⚠ คำเตือน

หากคนเสยบคญแจทงไว อาจมคนสตารทเครื่องยนตโดยมตงใจและทำไหคคหรือคนทอกรอบข้างบาดเจบได้

ดงคญแจออกจากสวตชสตารทและถอดสายไฟจากทวเทยนก่อนการบำรุงรักษา วางสายไฟไวทงๆ เพอไมไหสมผลสบทวเทยนโดยมตงใจ

ความปลอดภัยในการบำรุงรักษา

- ก่อนออกจากตำแหน่งใช้งาน ใ้ไปฎบตตามดงน
 - จอดอุปกรณ์บนพนราบ
 - ตดการทงงานของชดตดคญาและลตอุปกรณ์ตอพวงลง
 - ดงเบรคมอ
 - ดบเครื่องยนตและดงคญแจออก
 - รอไหการเคลอนไหวทงทมดหยดงนง
- รอไหชนสวณเยนลงก่อนการบำรุงรักษา
- หากเปนไปได้ อยาบำรุงรักษาในขณะทออุปกรณ์กำลังทงงาน อยห่างจากชนสวณเคลอนไหว
- ไซชาตงแมแรงรอรบนำหนคอุปกรณ์เมอตงทงงานไตทงออุปกรณ์
- คอยๆ ปลอยแรงดงจากสวณประกอทมพลงงานสะสมเคบไว
- ดแลรคษาไหชนสวณทงทมดของออุปกรณ์สภาพดและทงงานไตตามปกติ และชนชนสวณทงทมดไหแนนหนา
- เปลยนสตคเกอรทงทมดทสกหรือหรือซ้ารด
- เพอสมรรถนะสงสดและความปลอดภัยในการใช้งาน โปรดไซเฉพาะอะไหลและอุปกรณ์เสริมของแกจาก Toro เทานน อะไหลทดแทนทผลตโดยพผลตรายอนอาจเปนอนตราย และการใช้งานดงกลาวอาจทำให้การรบประคนผลตคณฑเปนโมชะ

กำหนดการบำรุงรักษาแนะนำ

ระยะเวลาซ่อมบำรุง	ขั้นตอนการบำรุงรักษา
หลังจากชั่วโมงแรก	<ul style="list-style-type: none"> • ขนออกถลอ
หลังจาก 8 ชั่วโมงแรก	<ul style="list-style-type: none"> • ตรวจสอบความตงของสายพานอลเทอร์เนเตอร
หลังจาก 10 ชั่วโมงแรก	<ul style="list-style-type: none"> • ขนออกถลอ
หลังจาก 50 ชั่วโมงแรก	<ul style="list-style-type: none"> • เปลี่ยนน้ำมันเครื่องและตวกรองน้ำมันเครื่อง • ตรวจสอบความเร็วเครื่องยนต์ (เมอเดนรอบเขาและลนเรงทำงานเตมท)
ก่อนการใช้งานแต่ละครงหรือทกว	<ul style="list-style-type: none"> • ตรวจสอบวเขมขดนรยกมีการสทหรือ รอยตด หรือควมเสยหายอนๆ หรือไม่ • เปลี่ยนเขมขดนรยกหาคส่วนประกอบใดๆ ทำงานไม่ถกตอง • ตรวจสอบระบบอนเทอรลอกนรยก • ตรวจสอบระบบอนเทอรลอกนรยก • ตรวจสอบและทำควมสะอาดหลังการตดหญา • ตรวจสอบน้ำมันเครื่อง • ระบายน้ำออกจกตวกรองเชอเพลง • ตรวจสอบแรงดนมยง • ทำควมสะอาดตะแครงหมอน้ำ ทำควมสะอาดทกชั่วโมงหากทำงานในสภาวะทมฝนมากหรือสปรกมมาก • ตรวจสอบระดับน้ำหลอเขนเครื่องยนต์ • ตรวจสอบระดับน้ำมันไฮดรอลก • ตรวจสอบระบบทอและทอออนไฮดรอลก • ตรวจสอบการสมพสกนของใบมดพวงและใบมดลาง
ทก 50 ชั่วโมง	<ul style="list-style-type: none"> • ตรวจสอบระดับน้ำเลกโตรไลต (หากจดเกบอปรกณอยควมตรวจสอบระดับน้ำเลกโตรไลตในแบตเตอรทกๆ 30 วัน) • ตรวจสอบการเชื่อมตอสายไฟแบตเตอร
ทก 100 ชั่วโมง	<ul style="list-style-type: none"> • เปลี่ยนน้ำมันเครื่องและตวกรองน้ำมันเครื่อง
ทก 200 ชั่วโมง	<ul style="list-style-type: none"> • ซ่อมบำรุงตวกรองของระบบกรองอากาศ (ถ้าบอยชนหากใช้งานอปรกณในสภาวะทมฝนหรือสปรกมมาก) • ขนออกถลอ
ทก 500 ชั่วโมง	<ul style="list-style-type: none"> • เปลี่ยนตวกรองเชอเพลง
ทก 800 ชั่วโมง	<ul style="list-style-type: none"> • หากคณไม่ไดใช้น้ำมันไฮดรอลกแนะนำ หรือเคยเตมกงน้ำมันดวใช้น้ำมันทางเลอกมากอนไหเปลี่ยนน้ำมันไฮดรอลก ตวกรอง และชองหยาใจกงน้ำมัน • ตรวจสอบความเร็วเครื่องยนต์ (เมอเดนรอบเขาและลนเรงทำงานเตมท) • ตรวจสอบระยะหางวาลว
ทก 1,000 ชั่วโมง	<ul style="list-style-type: none"> • หากคณใช้น้ำมันไฮดรอลกแนะนำ ไหเปลี่ยนตวกรองน้ำมันไฮดรอลก
ทก 2,000 ชั่วโมง	<ul style="list-style-type: none"> • หากคณใช้น้ำมันไฮดรอลกแนะนำ ไหเปลี่ยนน้ำมันไฮดรอลก
ทกปี	<ul style="list-style-type: none"> • ขดเบรก
ทก 2 ปี	<ul style="list-style-type: none"> • ตรวจสอบทอน้ำมันและขอตอ • เปลี่ยนทอออนเคลอนไหว • ระบายและลางระบบหลอเขน

รายการตรวจสอบสำหรับการบำรุงรักษารายวัน

ถ่ายสำเนาหน้าไปเพื่อนำไปใช้งานเป็นประจำ

รายการตรวจสอบสำหรับการบำรุงรักษา	สำหรับสัปดาห์:						
	จ.	อ.	พ.	พฤ.	ศ.	ส.	อา.
ตรวจสอบการทำงานของสวิตช์อัตโนมัติ							
ตรวจสอบการทำงานของแผงหน้าปัด							
ตรวจสอบการทำงานของเบรก							
ตรวจสอบ/ทดสอบเครื่องเข็น/เครื่องแยกน้ำ							
ตรวจสอบระดับน้ำมันเชื้อเพลิง							
ตรวจสอบระดับน้ำมันไฮดรอลิก							
ตรวจสอบระดับน้ำมันเครื่อง							
ทำความสะอาดตะแกรงและหมอน้ำ							
ตรวจสอบตัวกรองอากาศ							
ตรวจสอบเสียงเครื่องยนต์ผิดปกติ							
ตรวจสอบระยะห่างระหว่างพวงใบมดกบใบมดกลาง							
ตรวจสอบท่ออ่อนไฮดรอลิกเพื่อความปลอดภัย							
ตรวจสอบนำยารวไหล							
ตรวจสอบแรงดันลมยาง							
ตรวจสอบความสูงในการตัด							
ทำสกั๊รด							

บันทึกจุดเป็นปัญหา

ตรวจสอบโดย:		
รายการ	วันที่	หมายเหตุ

การบำรุงรักษาเครื่องยนต์

ความปลอดภัยของเครื่องยนต์

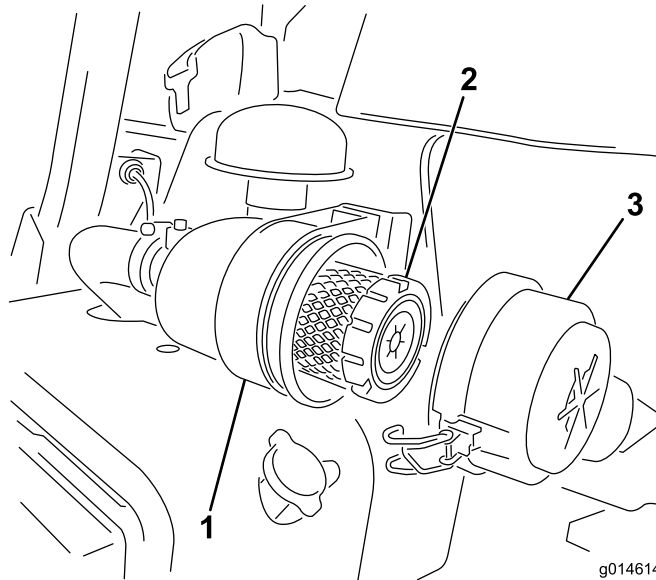
- ดับเครื่องยนต์ก่อนตรวจสอบระดับน้ำมันหรือเติมน้ำมันลงในห้องขอเหยง
- อย่าเปลี่ยนความเร็วของตัวควบคุมความเร็วหรือเร่งรอบเครื่องมากเกินไป

การซ่อมบำรุงระบบกรองอากาศ

ระยะเวลาซ่อมบำรุง: ทก 200 ชั่วโมง—ซ่อมบำรุงตัวกรองของระบบกรองอากาศ (ทำบ่อยขึ้นหากใช้งานอุปกรณ์ในสภาวะที่ฝุ่นหรือสกปรกมาก)

- ตรวจสอบตัวเรือนระบบกรองอากาศเพื่อหาความเสียหายที่อาจทำให้อากาศรั่วไหลได้ เปลี่ยนสภาพความเสียหาย ตรวจสอบระบบอากาศเขากงหมดเพื่อตรวจสอบการรั่วไหล ความเสียหาย หรือขอรุดท้อออก
- การเปลี่ยนกรองอากาศก่อนถึงเวลาจำเป็นจะเพิ่มโอกาสให้ฝุ่นเขาสเครื่องยนต์มากขึ้นขณะทดลองตัวกรองออก
- ตรวจสอบให้แน่ใจว่าฝาครอบผนึกเขากบตัวเรือนระบบกรองอากาศอย่างถูกต้อง

1. ปลดสลักยึดฝาครอบระบบกรองอากาศเขากบตัวเรือนระบบกรองอากาศ (sJ 28)



sJ 28

1. ตัวเรือนระบบกรองอากาศ
2. ตัวกรองอากาศ
3. ฝาครอบกรองอากาศ

2. ถอดฝาครอบจากตัวเรือนระบบกรองอากาศ
3. ก่อนถอดตัวกรอง ใช้ลมเป่าแรงดันต่ำ 27.5 บาร์ (40 ปอนด์ต่อตร.นิ้ว ทะสะอาดและแห้ง) เพื่อช่วยกำจัดสิ่งสกปรกสะสมที่ติดอยู่ระหว่างด้านนอกของตัวกรองชั้นนอกกับกล่องตัวกรอง การทำความสะอาดชั้นนอกป้องกันไม่ให้อากาศสกปรกไหลเข้ามาในกล่องตัวกรองชั้นนอก

สำคัญ: หลีกเลี่ยงการใช้ลมแรงดันสูง เพราะอาจดันฝุ่นผ่านตัวกรองเข้าไปในของอากาศเขาได้

4. ถอดและเปลี่ยนตัวกรองชั้นนอก ดังนี้:

สำคัญ: อย่าทำความสะอาดตัวกรองที่ใช้แล้ว

- A. ตรวจสอบหาความเสียหายจากการชนบนตัวกรองชั้นใหม่ **อย่าใช้ตัวกรองที่ชำรุด**
- B. ค่อยๆ ดึงตัวกรองชั้นนอกออกมาจากตัวเรือนตัวกรองอย่างระมัดระวังแล้วนำไปทิ้ง
- C. สอดตัวกรองชั้นใหม่โดยออกแรงกดที่ขอบด้านนอกของตัวกรองเขากบมาในกล่องตัวกรอง จากนั้นตรวจสอบปลายผนึกของตัวกรองและตัวเรือน

สำคัญ: ห้ามกดบริเวณกึ่งกลางของตัวกรอง

5. ทำความสะอาดของไหลฟลักในฝาครอบถอดออกได้ ถอดวาลวของระบายออกจากฝาครอบ เช็ดทำความสะอาดรองและตัดตงวาลวของระบายกลับเขาไป
6. ปิดฝาครอบโดยให้วาลวของระบายหันลงตามกลาง โดยวางไว้ประมาณ 5 นาฬิกาถึง 7 นาฬิกาเมอมองจากสวนปลาย
7. ยดสลกไหแนหนา (sJ 28)

การซ่อมบำรุงน้ำมันเครื่อง

การตรวจสอบน้ำมันเครื่อง

ระยะการซ่อมบำรุง: ก่อนการใช้งานแต่ละครั้งหรือทุกวน

เครื่องยนตสงมาพร้อมกบน้ำมัน 3.7 ลิตร (3.9 ควอรต) (พร้อมตัวกรอง) ในห้องขอแขวง แต่คุณตองตรวจสอบระดับน้ำมันก่อนและหลังการสตาร์ทเครื่องยนตครั้งแรก

ใช้น้ำมันเครื่องคุณภาพสงกโตมาตรฐานตามขอมลจำเพาะดังตอไปน:

- ระดับ API Classification ทกำหนด: CH-4, CI-4 ขนไป
- น้ำมันทควรใช้: SAE 10W-30
- น้ำมันทางเลอก: SAE 15W-40

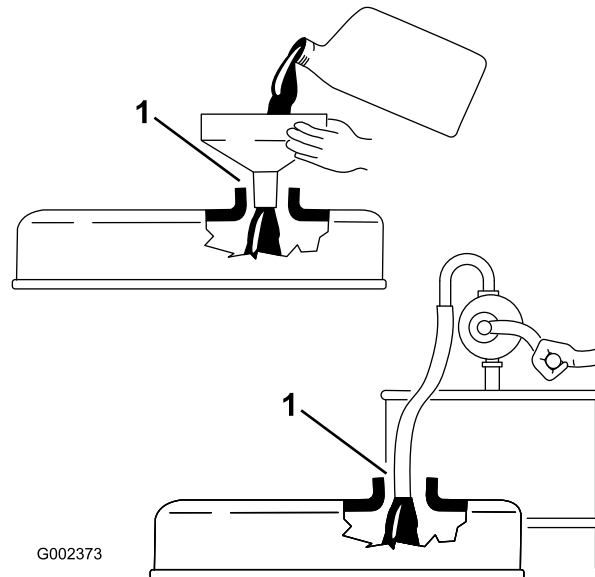
น้ำมันเครื่องพรเมยมของ Toro หาขอโตจากทวแทนจำหนาย โดยมความหนต 10W-30 *ดเคตตาลอกจะไหลเพอดหมายเลขชนสวน*

หมายเหตุ: เวลาทเหมาะสมทในการตรวจสอบน้ำมันเครื่องคอเมอเครื่องยนตเยน ก่อนทจะสตาร์ททอปกรณเป็นครั้งแรกของวน หากเครื่องยนตทำงานไปแลว ควรรอไห้ น้ำมันเครื่องไหลกลับไปยงอาน้ำมันเครื่องอยางนอย 10 นาทก่อนทจะตรวจสอบ หากระดับน้ำมันพอดกบหรืออยต่ำทวาจดเต็มบนทกานวด เตมน้ำมันเพอไห้ระดับน้ำมันลงขดเต็ม **อยาเต็มจนลน**

สำคญ: รกษาระดับน้ำมันเครื่องไห้ยระหว่างขดบนทกขดกลางบนเกอน้ำมันเครื่องยนตอาจเสยหากทำงานโดยมน้ำมันมากหรือนอยเกินไป

1. จอดอปกรณบนพนราบ
2. ดงทกานวดออกและเชดไห้สะอาดดวยพารว (sJ 30)

สำคญ: ดงทกานวดออกขณะเตมน้ำมันลงในเครื่องยนต ขณะเตมน้ำมันเครื่องหรือเตมน้ำมัน **ตอทมของวางระหว่างอปกรณเตมน้ำมันทกบของเตมน้ำมันในฝาครอบวาลวตามทแสดงใน sJ 29** ของวางนมความจำเป็นเพอไห้อากาศระบายออกมาโดยขณะเตม ซงปองกนไมไห้ น้ำมันไหลเขาสของระบาย

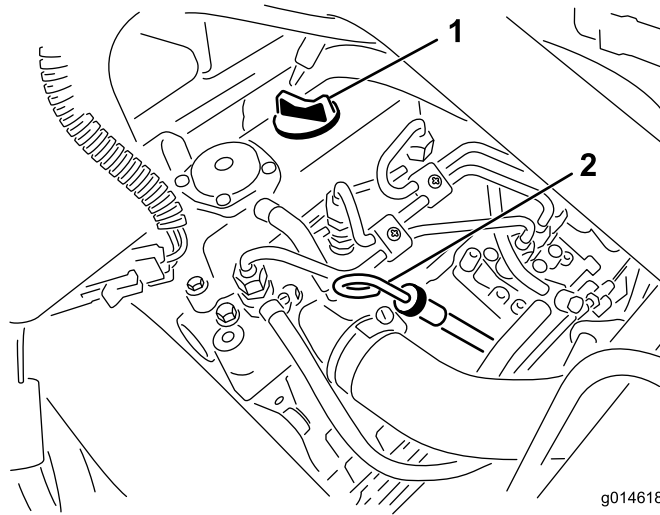


G002373

sJ 29

g002373

1. สงเกตของวาง



g014618

สพ 30

g014618

1. ฟิวส์
2. กานวด

3. ดนกานวดลงในทอจนสด

4. ดงกานวดออกจากทอแล้วตรวจสอบระดับน้ำมัน

หมายเหตุ: หากน้ำมันเหลือน้อย เปิดฟิวส์จากฝาปิดวาลว แลวกออยๆ
เติมน้ำมันพอให้ระดับน้ำมันเพิ่มถึงขีดเติมบนกานวด
เติมน้ำมันซาๆ และตรวจเชคระดับน้ำมันบ่อยๆ ในระหว่างขนตอนน **อย่าเติมจนลน**

5. ใส่กานวดกลับเขาก

6. สตาร์ทเครื่องยนต์และให้เดินรอบเบา 30 วนาก จากนั้นดบเครื่องยนต์ รอ 30 วนาก จากนั้นทำซ้ำขนตอน 2 ถึง 5

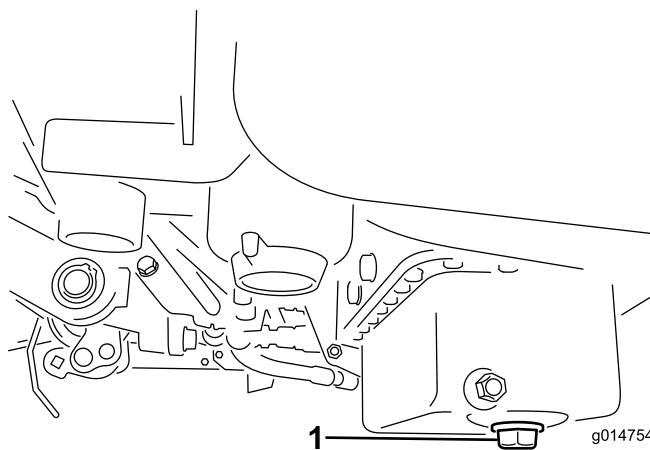
7. ปิดฟิวส์และกานวดกลับเขากให้แนบหนา

การเปลี่ยนน้ำมันเครื่องและตัวกรองน้ำมันเครื่อง

ระยะเวลาซ่อมบำรุง: หลงจาก 50 ชั่วโมงแรก

ทุก 100 ชั่วโมง

1. ถอดจกระบาย และปล่อยให้น้ำมันไหลลงในถาดระบาย เมื่อน้ำมันหยุด ปิดจกกลระบายเขาก (สพ 31)



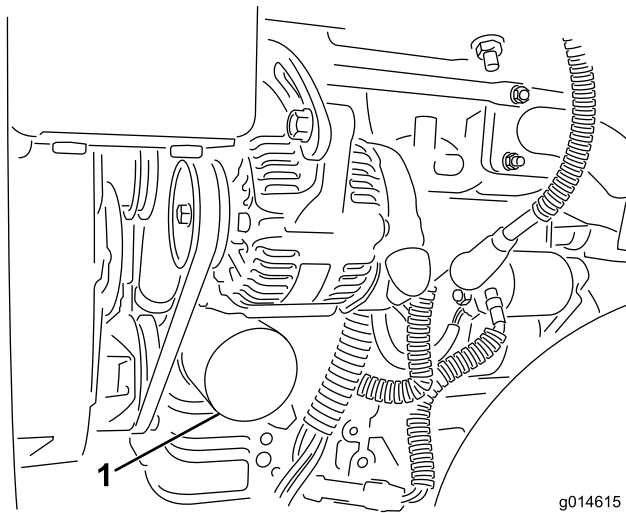
g014754

สพ 31

g014754

1. จกระบาย

2. ถอดตัวกรองน้ำมันเครื่องออก (สพ 32) ทาน้ำมันสะอาดบางๆ ลงบนปะเกนตัวกรองใหม่



g014615

g014615

สพ 32

1. ตรวจสอบน้ำมัน

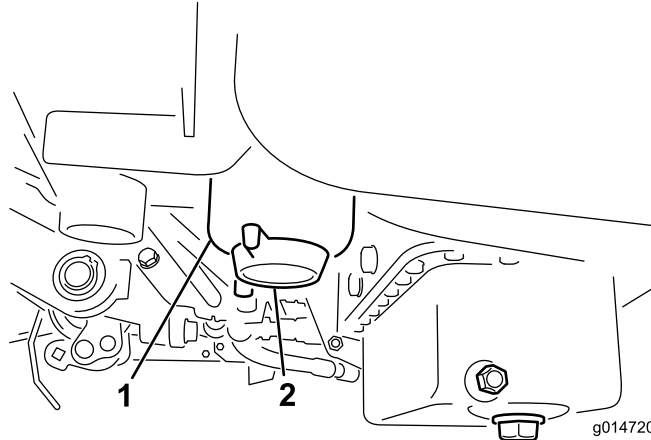
3. หมนตรวจสอบด้วยมือจนกว่าปะเกนจะสัมผัสกับอะแดปเตอร์ตรวจสอบ จากนั้นหมุนเพิ่มอีก $1/2$ ถึง $3/4$ รอบ **อย่าขันแน่นเกินไป**
4. เติมน้ำมันเครื่องลงในห้องขอเหยง โปรดดู [การตรวจสอบน้ำมันเครื่อง \(หน้า 47\)](#)
5. ทงน้ำมันที่ใช้แล้วไหลกตอง

การบำรุงรักษาระบบเซอเพลง

การระบายน้ำออกจากตัวกรองเซอเพลง

ระยะการซ่อมบำรุง: ก่อนการใช้งานแต่ละครั้งหรือทุกคววน

1. จอดอุปกรณ์บนพื้นราบและดับเครื่องยนต์
2. วางอ่างระบายใต้ตัวกรองเซอเพลง
3. เปิดจกระบายบนตัวกรองเซอเพลงประมาณหนึ่งรอบ และระบายน้ำที่สะสมอยู่ (sJ 33)



sJ 33

g014720

1. ตัวกรองเซอเพลง

2. จกระบาย

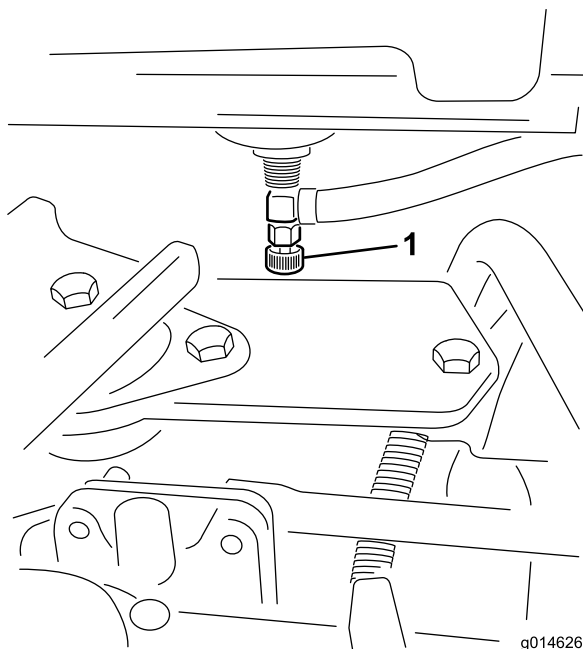
-
4. ขนจกระบายไหนแนหลังจากระบายน้ำออกแล้ว

หมายเหตุ: ระบายตัวกรองเซอเพลงลงในภาชนะที่เหมาะสมและทงไหลกตอง เพราะน้ำที่สะสมจะผสมกับน้ำมันดเซล

การเปลี่ยนตัวกรองเซอเพลง/เครื่องแยกน้ำ

ระยะเวลาซ่อมบำรุง: ทก 500 ชั่วโมง

1. ปิดวาล์วตัดการจ่ายน้ำมัน (sJ 34) ไตลงน้ำมัน



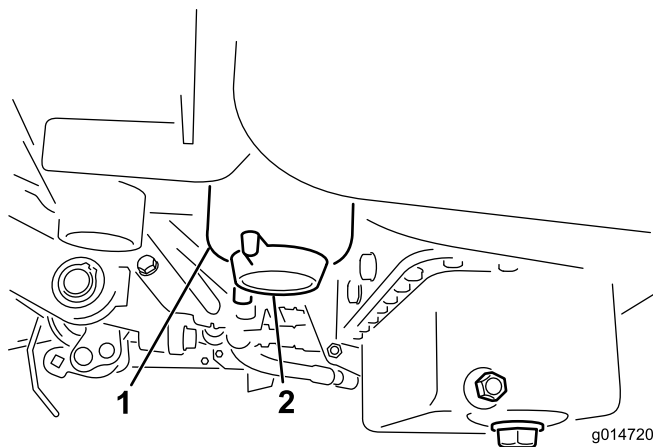
sJ 34

g014626

g014626

1. วาล์วตัดการจ่ายน้ำมัน

2. ทำความสะอาดบริเวณก้นถาดกรองตัวกรอง (sJ 35)
3. วางอ่างระบายไต้ตัวกรองเซอเพลง
4. เปิดกระบะบายของตัวกรอง (sJ 35)



sJ 35

g014720

g014720

1. ถาดกรองตัวกรองเซอเพลง/เครื่องแยกน้ำ
2. ระบายของตัวกรอง

5. คลายสกรกกรองตัวกรองและทงให้ถูกต้องตามกฎหมายท้องถิ่น
6. หมนตัวกรองด้วยมือจนกว่าปะเกนจะสมผัสกับอะแดปเตอร์ตัวกรอง จากนั้นขันเพิ่มอีก $\frac{1}{2}$ ถึง $\frac{3}{4}$ รอบ
7. ตรวจสอบให้แน่ใจว่าปิดกระบะบายของตัวกรองแล้ว ปิดวาล์วตัดการจ่ายน้ำมัน

การตรวจสอบท่อน้ำมนและขอต่อตอ

ระยะการขอมบํารง: ทก 2 ป

ตรวจสอบท่อน้ำมนเพื่อเชคการเสื่อมสภาพ ความเสียหาย หรือขอต่อหลวม

การบำรุงรักษาระบบไฟฟ้า

ความปลอดภัยของระบบไฟฟ้า

- ตัดการเชื่อมต่อแบตเตอรี่ก่อนซ่อมบำรุงอุปกรณ์ ถอดขั้วลบออกก่อน ตามด้วยขั้วบวก ถอดขั้วบวกก่อน ตามด้วยขั้วลบ
- ชาร์จแบตเตอรี่ในพนักเปิดโล่งระบายอากาศได้ดี ห่างจากประกายไฟและเปลวไฟ ถอดปลั๊กเครื่องชาร์จก่อนต่อหรือตัดการเชื่อมต่อแบตเตอรี่ สวมใส่ชุดป้องกันและใช้เครื่องมือฉนวน

การซ่อมบำรุงแบตเตอรี่

ระยะเวลาซ่อมบำรุง: ทก 50 ชั่วโมง (หากจุดเก็บอุปกรณ์ยว ควรตรวจสอบระดับน้ำอิเล็กโทรไลต์ในแบตเตอรี่ทุกๆ 30 วัน)

รักษาระดับน้ำอิเล็กโทรไลต์ในแบตเตอรี่ให้เหมาะสม และดูแลรักษาความสะอาดด้านบนของแบตเตอรี่ จุดเก็บแบตเตอรี่ในถยนต์ เพื่อป้องกันไม่ให้อายุแบตเตอรี่หมด

สายไฟแบตเตอรี่ต้องยึดกับขั้วแน่นหนา เพื่อให้อายุการใช้งานยาวขึ้น

⚠️ อันตราย

น้ำอิเล็กโทรไลต์แบตเตอรี่ผสมกรดซัลฟริก

ซึ่งอาจเป็นอันตรายถึงชีวิตหากสูดดมเข้าไปและกัดผิวหนังอย่างรุนแรง

- ห้ามดมน้ำอิเล็กโทรไลต์และหลีกเลี่ยงไม่ให้สัมผัสกับผิวหนัง ดวงตา หรือเสื้อผ้า สวมใส่แว่นตานิรภัยเพื่อป้องกันดวงตาและสวมถุงมือยางเพื่อปกป้องมือ
- เติมน้ำแบตเตอรี่ในสถานที่ที่มิดชิดและสะอาดเตรียมไว้เสมอเพื่อใช้ล้างผิวหนัง

1. ตรวจสอบระดับน้ำอิเล็กโทรไลต์ในเซลล์แบตเตอรี่
2. ถ้าจำเป็น ให้เติมน้ำกลั่นหรือน้ำปราศจากแร่ธาตุลงในเซลล์ของแบตเตอรี่

หมายเหตุ: เติมน้ำอิเล็กโทรไลต์ให้ถึงด้านบนของแหวนแยกก้อยภายในแต่ละเซลล์เท่านั้น

3. ทำความสะอาดส่วนบนของแบตเตอรี่ โดยล้างเป็นครั้งคราวด้วยแปรงจุ่มน้ำผสมแอมโมเนียหรือผสมโซดาไบคาร์บอเนต
4. ล้างพื้นผิวด้านบนของแบตเตอรี่ด้วยน้ำหลังจากทำความสะอาดแล้ว

สำคัญ: อย่าเปิดฝาขณะที่ทำความสะอาดแบตเตอรี่

⚠️ คำเตือน

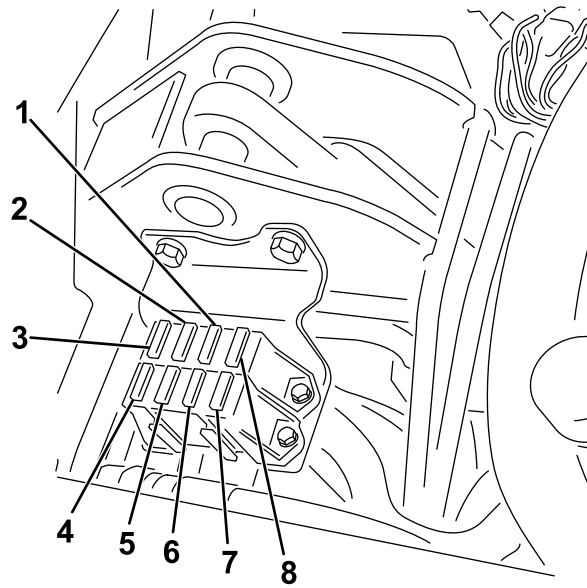
การเดินสายไฟแบตเตอรี่ไม่ถูกต้องอาจทำให้เกิดประกายไฟและสายไฟเสียหาย โดยทำให้เกิดประกายไฟประกายไฟอาจทำให้แบตเตอรี่ปล่อยก๊าซที่ไวไฟระเบิด ส่งผลให้เกิดการบาดเจ็บได้

- ถอดสายไฟแบตเตอรี่ขั้วลบ (สีดำ) ก่อนถอดสายไฟแบตเตอรี่ขั้วบวก (สีแดง) เสมอ
- ต่อสายไฟแบตเตอรี่ขั้วบวก (สีแดง) ก่อนต่อสายไฟขั้วลบ (สีดำ) เสมอ

หากขั้วสกปรก ให้ถอดสายไฟขั้วลบ (-) ออกก่อน และขัดขั้วลบและขั้วออกแยกกัน ต่อสายไฟขั้วบวก (+) ก่อน และเคลือบขั้วด้วยปิโตรเลียมเจลลี่

ตำแหน่งฟิวส์

ฟิวส์ในระบบไฟฟ้าอยู่ใต้เบาะที่นั่ง (SU 36)



รูป 36

g195277

- | | |
|---|----------------------------------|
| 1. สตาร์ท/ทำงาน ไฟสถานะการวนจอย และหัวเทียน—7.5 แอมป์ | 5. ไฟและการตรวจจอบการรว—15 แอมป์ |
| 2. ไบเมตพวงทำงาน, ยกขบ/ลง, พดลม—7.5 แอมป์ | 6. สตาร์ทเตอร์—15 แอมป์ |
| 3. ยกไบเมตพวง, ไบเมตพวงทำงาน, และอนหมมสงเคน—7.5 แอมป์ | 7. ทำงาน—10 แอมป์ |
| 4. ไบเมตพวง | 8. ตรรกะและกำลัง ECM—2 แอมป์ |

การบำรุงรักษาระบบขับเคลื่อน

การตรวจสอบแรงดันลมยาง

ระยะการซ่อมบำรุง: ก่อนการใช้งานแต่ละครั้งหรือทุก

ปรับแรงดันลมยางของทั้ง 3 ล้อ ให้เหมาะสมสภาพสนาม ตกแต่ต่ำสุดคือ 83 จนถึงสูงสุด 110 กิโลปาสกาล (12 ถึง 16 ปอนด์ต่อตร.นิ้ว)

ตรวจสอบแรงบิดของนอตล้อ

ระยะการซ่อมบำรุง: หลังจากชั่วโมงแรก

หลังจาก 10 ชั่วโมงแรก

ทุก 200 ชั่วโมง

⚠ คำเตือน

หากไม่ขันนอตล้อด้วยแรงบิดที่เหมาะสมอาจส่งผลให้เกิดการบาดเจ็บได้

ขันนอตล้อจนได้แรงบิดที่ระบุไว้ตามช่วงเวลาที่กำหนด

ขอมลจำเพาะค่าแรงบิดสำหรับขันนอตล้อ: 95 ถึง 122 นิวตันเมตร (70 ถึง 90 ฟุตปอนด์)

หมายเหตุ: เพื่อให้กระจายน้ำหนักได้เท่ากัน ควรขันนอตล้อเป็นรูปแบบกากบาท

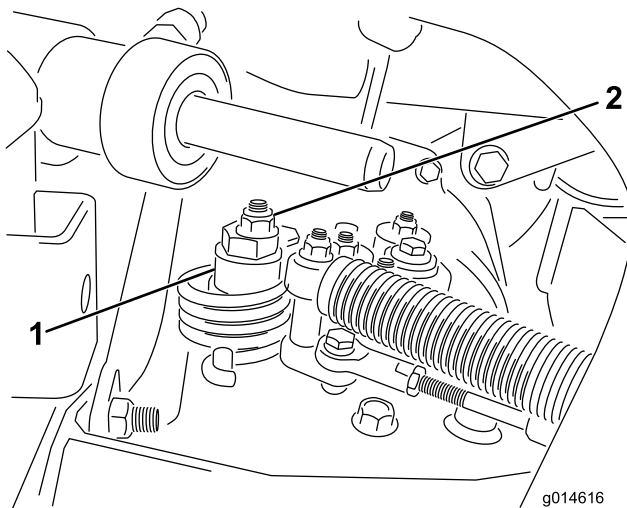
การปรับระบบส่งกำลังสำหรับตำแหน่งเกียร์วาง

หากอุปกรณ์ขับเคลื่อนเป็นควมคมการขับเคลื่อนอยู่ในตำแหน่งเกียร์วาง ให้ทำการปรับกลไกการกลับมาที่ตำแหน่งเกียร์วาง

1. ตรวจสอบให้แน่ใจว่าวาล์วบายพาสปิดอยู่
2. ยกอุปกรณ์ขึ้นและหนีโครงอุปกรณ์เอาไว้ไหลอดตามหน้าข้างหนึ่งยกขึ้นจากพื้น

หมายเหตุ: หากอุปกรณ์ติดตงขับเคลื่อน 3 ล้อ ไหลยกและขดลวดลงด้วย

3. สตาร์ทเครื่องยนต์ ดนคนโยกกลนแรงไปยังตำแหน่งชา และตรวจสอบให้แน่ใจว่าลวดหนาทกยกจากพื้นไม่หมด
4. หากลวดหนาทกยกไม่ขึ้นให้ดบเครื่องยนต์และดำเนินการดังนี้:
 - A. คลายนอตกดยดลกเบียวจานเขากบดานบนของไฮโดรสตท (sJ 37).



sJ 37

1. ลกเบียวจาน

2. นอตลอก

B. ดนคนโยกควมคมการทำงานไปทตำแหน่งเกียร์วางและคนโยกกลนแรงไปทตำแหน่งชา สตาร์ทเครื่องยนต์

- C. หมนลคเบวจวนจนกระทงอปกรณโมขยบอภโมวาเดนหนาพรอถอยหลง
เมอลอหยดหมน ขนนอตลอกลคเบวจวนและการปรบไหแนน (sJ 37)
ยนยนควมถกตองในการปรบโดยดคนโยกลนเรงมาอยในตำแหนงซาและเรว

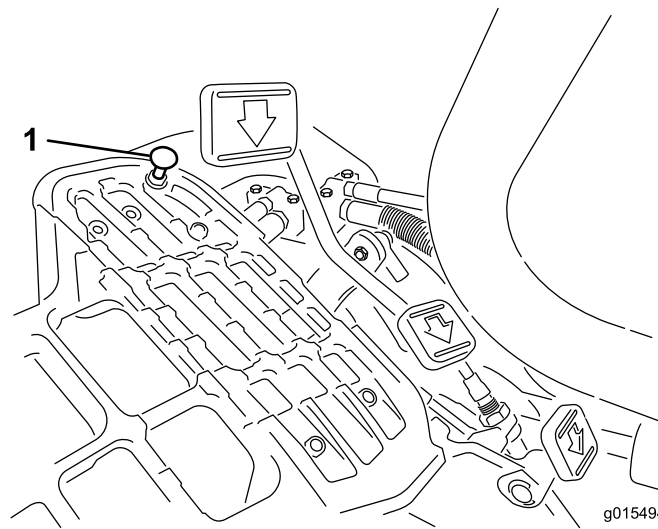
หมายเหตุ: หากลอยงหมนเมอปรบลคเบวจวนจนสดแลว ไทตตอตัวแทนจำหนายทโดรบอนญาตของ Toro
หรือไปรดดขอมลการปรบเพมเตมจาก *คมอชอมบํารง*

การปรบควมเรวในการเดนทาง

การวงดวยควมเรวในการเดนทางสงสด

แปนขบเคลอนผานการปรบไหควมเรวในการเดนทางสงสดมาแลวจากโรงงาน
แตคณอาจจะตองปรบเพมเตมหากแปนเคลอนจนสดก่อนจะสมพสกบตวหยดแปน
หรือหากคณตองการลดควมเรวในการเดนทางลง

เพอใหอปกรณวงดวยควมเรวในการเดนทางสงสด ไทดคนโยกควมคมการทํางานมายงตำแหนงขนสง และเหยยบแปนขบเคลอน
หากแปนเตะกบตวหยด (sJ 38) ก่อนคณจะรสควมตงบนสายเคเบล ไหไปฎบตตามขntonการปรบตอไปน:



1. ตวหยดแปน

1. ดนคนโยกควมคมการทํางานไปทตำแหนงขนสง แลวคลายนอตลอกกยดตวหยดแปนเขากบแพนรองพพน (sJ 38)
2. ขนตวหยดแปนจนกระทงโมสมพสกบแปนขบเคลอน
3. คอยๆ กดเบาๆ ทแปนขบเคลอนและปรบตวหยดแปนไหสมพสกบกานแปน แลวขนนอต

สําคญ: ทรวจสอบไหแนนใจวควมตงบนสายเคเบลไมมากเกินไป มจะนนอยการใชงานของสายเคเบลจะลดล

การลดควมเรวในการเดนทาง

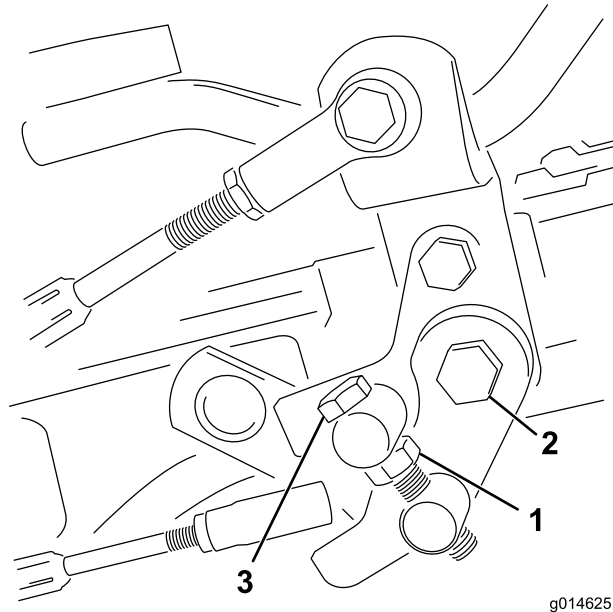
1. กดแปนขบเคลอนและคลายนอตลอกกยดตวหยดแปนเขากบแพนรองพพน
2. คลายตวหยดแปนจนกระทงคณไดควมเรวในการเดนทางทตองการ
3. ขนนอตลอกกยดตวหยดแปนไหแนน

การปรับความเร็วในการตัดหญ้า

ความเร็วในการตัดหญ้ากำหนดไว้ที่ 3.8 ไมล์ต่อชั่วโมงจากโรงงาน

คุณสามารถปรับความเร็วการเดินหน้าได้ตั้งแต่ 0 ถึง 8 km/h (0 ถึง 5 ไมล์ต่อชั่วโมง)

1. คลายนอตสวมทบบนสลักกรนแนย (sJ 39)
2. คลายนอตที่กำหนดขนาดล้อและโครงยึดบนหมตแปน



sJ 39

g014625

g014625

1. นอตสวมทบบ
2. นอต
3. สลักกรนแนย

-
3. หมนสลักกรนแนยตามทศทางข องเขมนาฬิกาเพอลดคว ามเร็วในการตัดห ญาและหมนท วนเขมนาฬิกาเพอเพิ่มความเร็วในการตัดหญ้า
 4. ขนนอตสวมทบบนสลักกรนแนยและนอตบนหมตแปนเพอลอกการปรับ (sJ 39) ตรวจสอบการปรับและปรับตามทจำเป็น

การบำรุงรักษาระบบระบายความร้อน

ความปลอดภัยของระบบหล่อเย็น

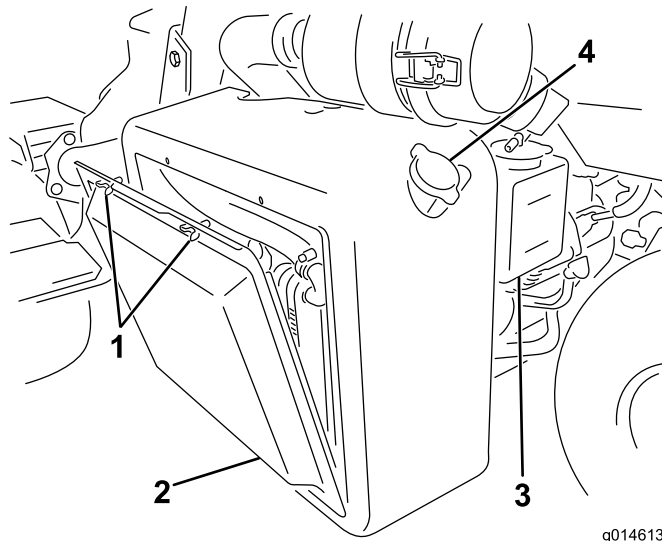
- น้ำหล่อเย็นเครื่องยนต์เป็นพิษ ห้ามรับประทาน และเก็บให้ห่างจากมือเด็กและสัตว์เลี้ยง
- การระบายน้ำหล่อเย็นที่ร้อนและมีความดัน หรือการสัมผัสหมอน้ำร้อนและชิ้นส่วนรอบๆ อาจทำให้ผิวหนังถลอกรุนแรง
 - ปล่อยให้เครื่องยนต์เย็นลงอย่างน้อย 15 นาทีก่อนถอดฝาหมอน้ำเสมอ
 - ใช้ผ้าขี้ริ้วเปิดฝาหมอน้ำ และเปิดฝาชาๆ เพื่อปล่อยไอน้ำออก

การทำความสะอาดตะแกรงหมอน้ำ

ระยะการซ่อมบำรุง: ก่อนการใช้งานแต่ละครั้งหรือทุกวัน ทำความสะอาดท่อกวโมงหากทำงานในสภาวะที่ฝุ่นมากหรือสกปรกมาก

รักษาความสะอาดของหมอน้ำและตะแกรงหมอน้ำ เพื่อป้องกันไม่ให้ระบบร้อนเกินไป ตรวจสอบและทำความสะอาดตะแกรงและหมอน้ำท่อกวโมง หรือท่อกวโมง ถ้าจำเป็น ทำความสะอาดส่วนประกอบเหล่านี้ให้อยู่ในสภาวะที่ฝุ่นมากหรือสกปรกมาก

1. ถอดตะแกรงหมอน้ำออก (ดูรูป 40)



suj 40

- | | |
|-----------------|--------------|
| 1. สกรหางปลา | 3. ลงเก็บน้ำ |
| 2. ตะแกรงหมอน้ำ | 4. ฝาหมอน้ำ |

2. ดำเนินการจากด้านพดลของหมอน้ำและใช้ลมเป่าหมอน้ำ
3. ทำความสะอาดตะแกรงและตัดตงกลมเขาก

การตรวจสอบระดับน้ำหล่อเย็นเครื่องยนต์

ความจของระบบหล่อเย็นคือประมาณ 4.6 ลิตร (4.9 ควอร์ตสหรัฐ)

เติมส่วนผสมน้ำกับสารป้องกันน้ำแข็งตามอัตราส่วนในสัดส่วน 50/50 ลงในระบบหล่อเย็น ตรวจสอบระดับน้ำหล่อเย็นในช่วงต้นของวันเป็นประจำทุกวันก่อนสตาร์ทเครื่องยนต์

⚠ ขอบคระวัง

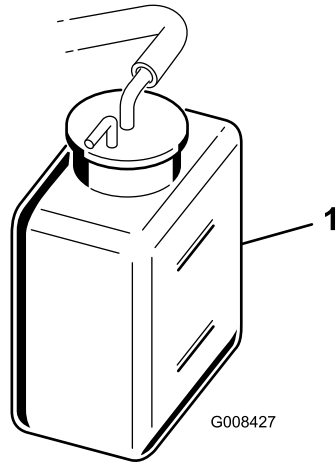
หากเครื่องยนต์กำลังทำงานและมีความดัน น้ำหล่อเย็นที่ร้อนอาจออกมาและลวกผิวหนังได้

- อย่าเปิดฝาหมอน้ำในขณะที่เครื่องยนต์กำลังทำงาน
- ใช้ผ้าขี้ริ้วเปิดฝาหมอน้ำ และเปิดฝาชาๆ เพื่อปล่อยไอน้ำออก

1. จอดอุปกรณ์บนพื้นราบ

2. ตรวจสอบระดับน้ำหล่อเย็น (SU 40 และ SU 41)

ระดับน้ำหล่อเย็นควรอยู่ระหว่างขีดบนลงแถบน้ำในขณะที่เครื่องยนต์งย่นตยงเย็นอย



SU 41

g008427

1. ลงแถบน้ำ

-
3. ถ้าน้ำหล่อเย็นเหลือนอย เปิดฝาถังเก็บน้ำ และเติมส่วนผสมน้ำกบน้ำยาป้องกันการแข็งตัวของเอรลนไกลคอลถาวรในสัดส่วน 50/50 **อย่าเติมจนล้น**
 4. ปิดฝาถังเก็บน้ำ

การบำรุงรักษาเบรก

การชดเชยเบรก

ระยะเวลาซ่อมบำรุง: ทศป

เหยียบเบรกให้แน่นและขบอปกรณด้วยความเร็วในการทดสอบจนกระทั่งเบรกרון โดยสังเกตได้จากกลน
คุณอาจต้องปรับเบรกหลังจากช่วงเบรกอน โปรดดู [การปรับเบรก \(หน้า 60\)](#)

การปรับเบรก

หากเบรกหยุดปกรณไม่ยอขณะจอด คุณสามารถปรับเบรกได้โดยใช้ขอต่อฟากนทอยไกลลบดรมเบรก
ตดตอตัวแทนบรการทโดรบอนญาต หรือดขอมลเพมเติมโดจาก *คมอซ่อมบำรุง*

หมายเหตุ: ชดเชยเบรกเป็นประจําทศป โปรดดู [การชดเชยเบรก \(หน้า 60\)](#)

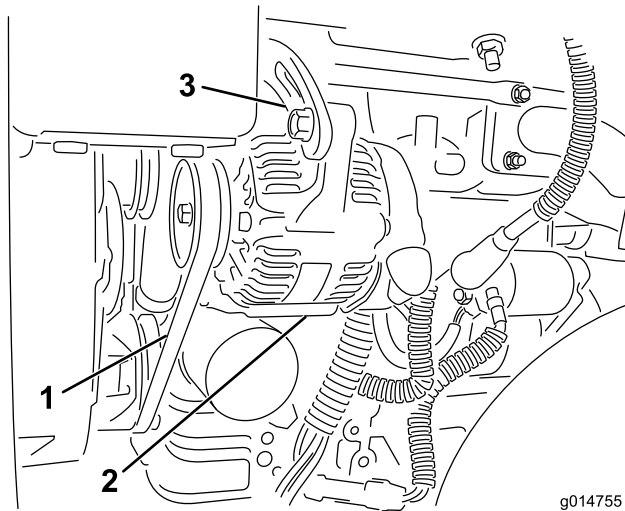
การบำรุงรักษาสายพาน

การปรับสายพานอลเทอร์เนเตอร์

ระยะเวลาซ่อมบำรุง: หลงจาก 8 ชั่วโมงแรก

ตรวจสอบให้แน่ใจว่าสายพานมีความตึงในระดับที่เหมาะสม เพื่อให้เครื่องยนต์สามารถทำงานได้เป็นปกติ และป้องกันการสึกหรอไม่จำเป็น

1. จอดอุปกรณ์บนพื้นราบ ดับเครื่องยนต์ เข็มเบรคจอด ตงกุญแจออก และรอให้ชิ้นส่วนเคลื่อนไหวหยุดลง
2. ไขน๊อตไปกดลงบนสายพานทอยระหว่างรอกด้วยแรงปานกลาง (10 กก.หรือ 22 ปอนด์) สายพานควรเบน 7 ถึง 9 มม. (0.28 ถึง 0.35 นิ้ว) หากไม่เป็นแบบนี้ ให้ทำตามขั้นตอนต่อไปเพื่อปรับความตึงของสายพาน:



g014755

sU 42

g014755

1. สายพานอลเทอร์เนเตอร์—กดตรงน
2. อลเทอร์เนเตอร์
3. สายปส

-
- A. คลายสลักกดอลเทอร์เนเตอร์เข้ากับเครื่องยนต์และสายปส
 - B. ตรวจสอบสายพานเพื่อหาการสึกหรอหรือการชำรุด แลวเปลี่ยนหากสายพานสึกหรอ
 - C. ใช้คนโยกทวางออยระหว่างอลเทอร์เนเตอร์กับเสอสม ดงอลเทอร์เนเตอร์ออกมาเพื่อให้สายพานมีความตึงทกทตองแลวชนสลักให้แนบ

การบำรุงรักษาระบบไฮดรอลิก

ความปลอดภัยของระบบไฮดรอลิก

- ไปพบแพทย์ทันทีหากโดนน้ำมันไฮดรอลิก น้ำมันกดไฮดรอลิกจะก่อให้เกิดแผลพุพองในสองถึงสามชั่วโมง
- ตรวจสอบให้แน่ใจว่าท่ออ่อนน้ำมันไฮดรอลิกและท่อระบบสภาพ และข้อต่อและการเชื่อมต่อระบบไฮดรอลิกทั้งหมดแน่นหนาจนจ่ายแรงดันเข้าไปในระบบไฮดรอลิก
- เก็บมือและร่างกายออกจากจุดตรวจเข็มหรือหัวฉีดกดน้ำมันไฮดรอลิกแรงดันสูง
- ใช้กระดาษรองหรือกระดาษห่อของระบบไฮดรอลิก
- ระบายแรงดันในระบบไฮดรอลิกอย่างปลอดภัยก่อนทำงานใดๆ กับระบบไฮดรอลิก

การซ่อมบำรุงน้ำมันไฮดรอลิก

สำคัญ: โมวาจะใช้น้ำมันไฮดรอลิกประเภทใด อุปกรณ์ใช้ทดแทนในสนามแพร่เวีย ซอยหยู หรือใช้ในขณะทอหมกโดยรอบสูงกว่า 29°C (85°F) ควรตัดตงชุดหมกพ่น้ำมันเครื่อง (หมายเลขชิ้นส่วน 117-9314)

ขอมลจำเพาะน้ำมันไฮดรอลิก

ถงน้ำมันเติมน้ำมันไฮดรอลิกคุณภาพสงมาแลวจากโรงงาน ตรวจสอบระดับน้ำมันไฮดรอลิกก่อนสตาร์ทเครื่องยนต์ครั้งแรก และกทอนทงจากนบน โปรดดู [การตรวจสอบระดับน้ำมันไฮดรอลิก \(หน้า 63\)](#)

น้ำมันไฮดรอลิกแนะนำ: น้ำมันไฮดรอลิกชนิดดอยการใชงาน Toro PX มจตจำหนายแบบถง 19 ลตร (5 แกลลอนสหรัฐ) หรือถง 208 ลตร (55 แกลลอนสหรัฐ)

หมายเหตุ: อุปกรณ์ใช้น้ำมันเปลี่ยนทดแทนกแนะนำไม่จำเป็นต้องเปลี่ยนน้ำมันและตัวกรองบอยๆ เหมือนกบการใช้น้ำมันเปลี่ยนทดแทนแบบอน

น้ำมันไฮดรอลิกทางเลือก: หากไม่ม่น้ำมันไฮดรอลิกชนิดดอยการใชงาน Toro PX จตจำหนาย คุณสามารถใช้น้ำมันไฮดรอลิกชนิดปโตรเลียมทวไปทมขอมลจำเพาะตรงกบขงทระบโ้สำหรับคนสมบตวสตตอไปทงทมดและโดตามมาตฐานอตสาคทรรู ออยาใช้น้ำมันสงเคราะห์ ปรกษาทวแทนจำหนายน้ำมันทลอลนเพอคคนหาผลทกทกเหมาะสม

หมายเหตุ: Toro ไม่รบพดชอบความเสยหายจากการใช้น้ำมันเปลี่ยนทดแทนกไม่เหมาะสม ดงนบควรใชผลทกทจากผลทกทมชอเสยงนาเชอถอแทน

น้ำมันไฮดรอลิกป้องกันกรสกหรือขดขนความหนดสง/จตโหลเทดำ ISO VG 46

คนสมบตวสต:

ความหนด, ASTM D445

cSt n 40°C (104°F) 44 ถง 48

ดชนความหนด ASTM D2270

140 ขนไป

จตโหลเท, ASTM D97

-37°C ถง -45°C (-34°F ถง -49°F)

ขอมลจำเพาะของอตสาคทรรู:

Eaton Vickers 694 (I-286-S, M-2950-S/35VQ25 หรือ M-2952-S)

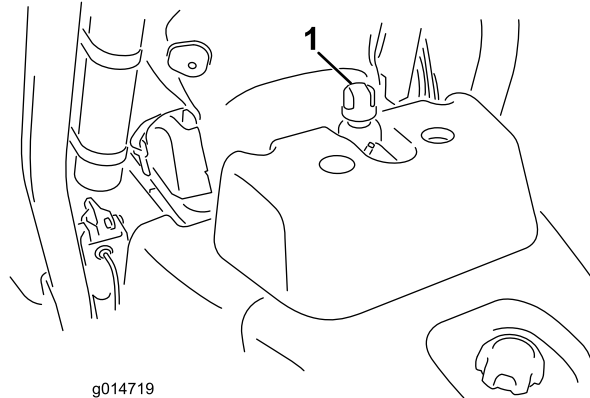
หมายเหตุ: น้ำมันไฮดรอลิกสงเคราะหชนิดดอยสลายทงชวภาพเกรดพรเมยมของ Toro เป็นน้ำมันสงเคราะหชนิดดอยสลายทงชวภาพเพยงรูดยวทโดรบการสรบองโดย Toro น้ำมันชนิดนเขากนโดรบอลาสโตเมอรทใช้ในระบบไฮดรอลิก Toro และเหมาะสมสำหรับอณทมการทงงานทหลากหลาย นอกจกนยงเขากนโดรบมนแรกไปดวย แตเพอประสทภาพในการดอยสลายทงชวภาพและสมรณะสงสด ควรลางน้ำมันทวไปอออกจากระบบไฮดรอลิกให้มดจต น้ำมันมจตจำหนายแบบถง 19 ลตร (5 แกลลอน) หรือถง 208 ลตร (55 แกลลอน) จากทวแทนจำหนายทโดรบอนญาทของ Toro

สำคัญ: น้ำมันไฮดรอลิกสงเคราะหชนิดดอยสลายทงชวภาพเกรดพรเมยมของ Toro เป็นน้ำมันสงเคราะหชนิดดอยสลายทงชวภาพเพยงรูดยวทโดรบการสรบองโดย Toro น้ำมันชนิดนเขากนโดรบมนแรกไปดวย แตเพอประสทภาพในการดอยสลายทงชวภาพและสมรณะสงสด ควรลางน้ำมันทวไปอออกจากระบบไฮดรอลิกให้มดจต น้ำมันมจตจำหนายแบบถง 19 ลตร (5 แกลลอน) หรือถง 208 ลตร (55 แกลลอน) จากทวแทนจำหนายทโดรบอนญาทของ Toro

การตรวจสอบระดับน้ำมันไฮดรอลิก

ถมน้ำมันไฮดรอลิกเต็มน้ำมันคุณภาพสงมาแลจากโรงงาน ตรวจสอบระดับน้ำมันไฮดรอลิกก่อนใช้งานอปกรณในแต่ละวน อปรณมกานวดหรือของมองพลาสติกสีขาวกตาดนหนาของถมน้ำมันไฮดรอลิก (หลงเบาะกนงทางดานชายของอปกรณ) ซงใช้ตรวจสอบระดับน้ำมันไฮดรอลิก น้ำมันควรอยระหวางขดบนของหรือขดของกานวด หากไมเปดงน ใเทมน้ำมันทเหมาะสม

โปรดชนตอนจาก [SU 43](#)



g014719

SU 43

g014719

1. ตำแหน่งฝาถมน้ำมันไฮดรอลิกหรือกานวด

1. จอดอปกรณบนพนราบ

หมายเหตุ: ตรวจสอบใแเงใจวอปกรณเยนลงแลเพื่อใ่น้ำมันเยน

2. ตรวจสอบระดับน้ำมันตามลักษณะถมน้ำมัน

- หากถมน้ำมันมของมอง ใตรวจสอบระดับน้ำมันจากของมอง แลดำเนินการตอตามชตอน 5
- หากถมน้ำมันไมมของมอง ใหากานวดกตาดนบนของถมน้ำมันไฮดรอลิก แลดำเนินการตอตามชตอน 3

3. ดงกานวดออกแลเซดใสะอาดดวยพวยรว จากนชนกานวดกลบลงไปใถง

4. ดงกานวดออกมาแลตรวจสอบระดับน้ำมัน หากน้ำมันอยระหวางขดบนกานวด แสดงวามน้ำมันเพงพอแล หากระดับไมโดยระหวางขด จะตองถมน้ำมันเพม

5. เปดฝารอถงกานวดออก (แลวแตอปกรณ) มาจากถมน้ำมันไฮดรอลิก แลคอยๆ ถมน้ำมันไฮดรอลิกคุณภาพสงทเหมาะสมใถงจนควาระดับน้ำมันชนมาอยระหวางขดทงสองบนของมองหรือบนกานวด

6. ปดฝารอใสีกานวดกลบเขาท แลเซดน้ำมันทออาจจะหกออกมาดานนอก

สำคัญ: ตรวจสอบระดับน้ำมันไฮดรอลิกก่อนสตาร์ทเครื่องยนตตรงแรก แลทกวนหลงจากน

การบำรุงรักษาชุดตัดหญ้า

ความปลอดภัยเกี่ยวกับใบมีด

ใบมีดหรือใบมีดกลางทศหรือเสียหายอาจจะแตกออกได้ และชิ้นส่วนอาจจะเด็นไปโดนตัวคุณหรือพววจนอาจทำให้บาดเจ็บรุนแรงหรือเป็นอันตรายถึงแก่ชีวิต

- ตรวจสอบเป็นประจำว่าใบมีดหรือใบมีดกลางทศหรือเสียหายหรือไม่
- ใช้ความระมัดระวังขณะตรวจสอบใบมีด สวมใส่ถุงมือและใช้ความระมัดระวังขณะบำรุงรักษาใบมีดให้เปลี่ยนหรือลับใบมีดเท่านั้น ห้ามยึดหรือเชื่อมใบมีดเด็ดขาด
- ใบอุปกรณ์ทศตัดหญ้าหลายชุด ให้ใช้ความระมัดระวังขณะหมุนชุดตัดหญ้า เนื่องจากอาจทำให้ใบมีดพวงในชุดตัดหญ้าอื่นๆ หมุนได้

การตัดแต่งและถอดชุดตัดหญ้า

⚠ ขอบควรระวัง

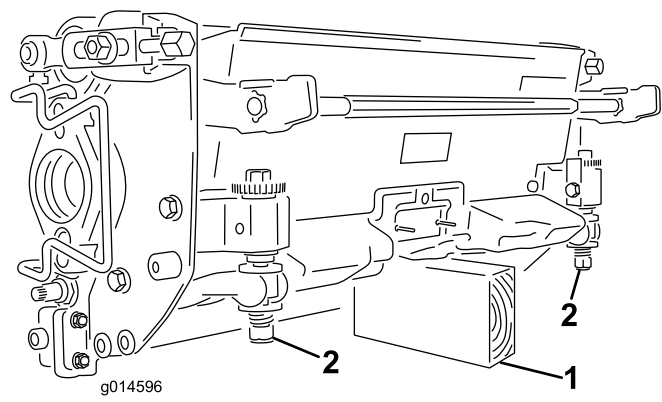
ชุดตัดหญ้าใบมีดคมอาจบาดมือคุณได้

สวมใส่ถุงมือหนังสำหรับงานหนักหรือถุงมือหนังการตัดขณะซ่อมบำรุงชุดตัดหญ้า

หมายเหตุ: เมื่อลบคม ตกคาความสูงในการตัด หรือทำขั้นตอนการบำรุงรักษาอื่นๆ กับชุดตัดหญ้า ให้จดเก็บมอเตอร์ใบมีดพวงของชุดตัดหญ้าในทศเกบกดานหน้าของเขนระบบคนสะเทอนเพื่อป้องกันความเสียหาย

สำคัญ: จอยายระบบคนสะเทอนไปยังตำแหน่งขนสงขณะกมอเตอรใบมีดพวงงอยภายในทวงในโครงของอปกรณ เพราะอาจทำให้มอเตอร์หรือก้ออออนเสียหายได้

สำคัญ: หากคุณต้องการเองชุดตัดหญ้า หนนดานหลังของชุดตัดหญ้าเพื่อให้อตบนสกรปรสมเบดบารไมวางบนพพพพทำงาน (ดู [SU 45](#))



รูป 45

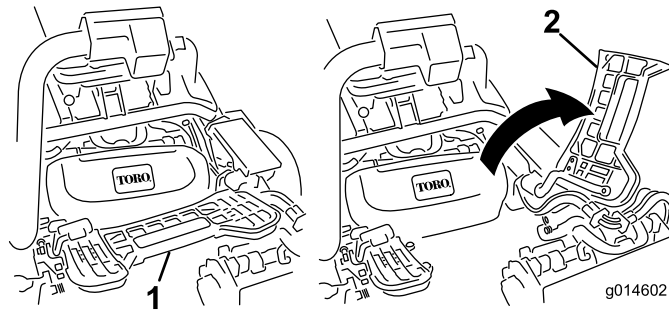
1. ขาดง (ไมมไฟ)
2. สกรปรสมเบดบาร (2)

การตัดแต่งชุดตัดหญ้า

1. ยกทวงเกาชนและเปิดออกเพื่อใหเขาถงตำแหน่งชุดตัดหญ้าตรงกลางได้ (ดู [SU 46](#))

⚠ ขอบควรระวัง

ทวงเกาอาจหนบบนวดไหากตกลงมายงตำแหน่งปดเกบนวใหอยห่างจากบริเวณทวงเกาชนะกเปิดอย



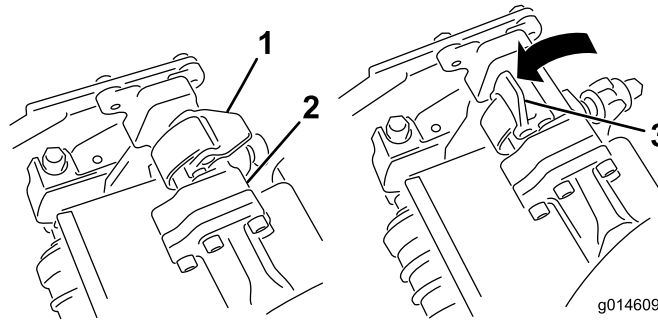
sJ 46

1. ครอบเทา—ปิด

2. ครอบเทา—เปิด

2. วางชุดตัดหญ้าใต้แขนคนสะเทอนกลาง

3. หนสลกบนบารแขนระบบคนสะเทอนชน (คอเปดอย) (sJ 47) ดนแขนระบบคนสะเทอนลงเพอไหบารอยเหอนบารดานบนของชุดตัดหญ้า (sJ 48)

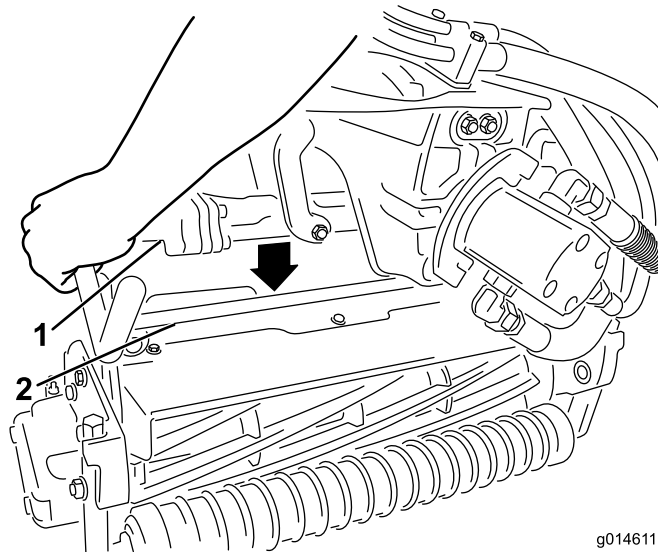


sJ 47

1. สลก—ตำแหน่งปิด

2. บารแขนระบบคนสะเทอน

3. สลก—ตำแหน่งเปิด



sJ 48

1. บารแขนระบบคนสะเทอน

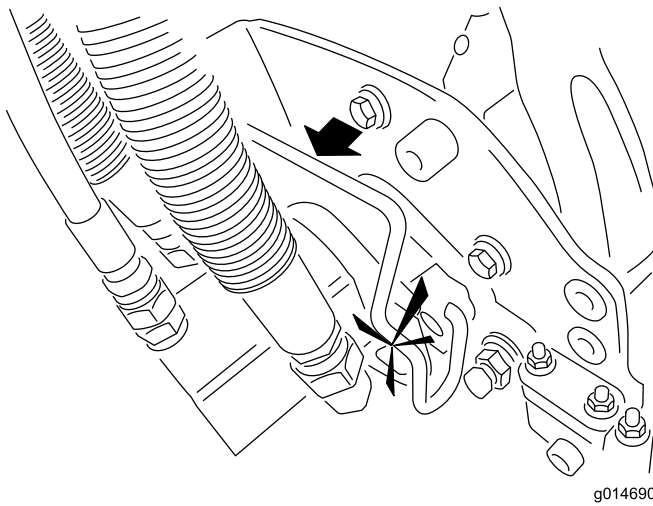
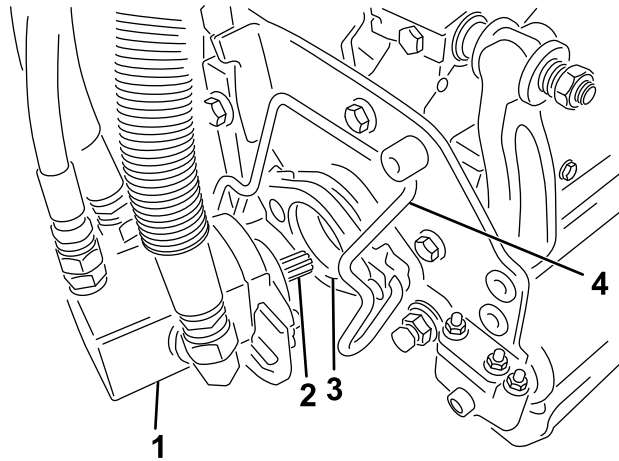
2. บารชุดตัดหญ้า

4. ปิดสลกลงอบบารชุดตัดหญ้า และลอกเขาก (sJ 47)

หมายเหตุ: คณจะไดยบเสยงคลกและรสลไดเมอลอกสลกเขาก

5. ทาเพลาสปลายนของมอเตอรชุดตัดหญาดวยจาระบหสะอาด (sJ 49)

6. ใส่มอเตอร์ด้านซ้ายของชุดตัดหญ้า (จากมุมมองของตำแหน่งคนขับ) และดงบารยดมอเตอร์ทอยบนชุดตัดหญ้าไปทางมอเตอร์จนกระทั่งได้ยินเสียงคลิกจากทั้งสองด้านของมอเตอร์ (sU 49)



g014690

sU 49

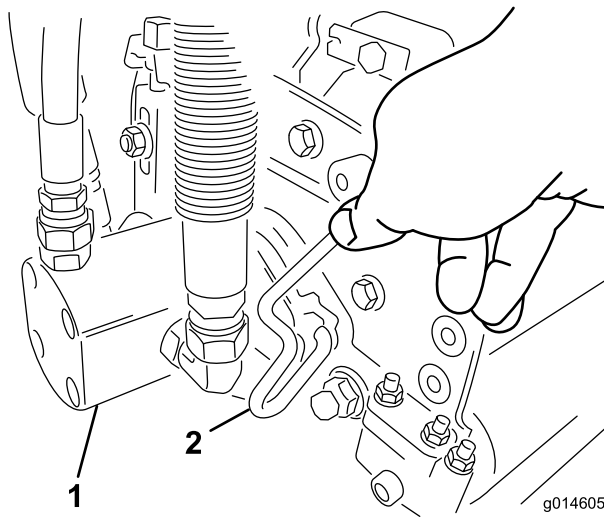
g014690

- | | |
|-------------------|-----------------|
| 1. มอเตอร์ใบมดพวง | 3. ชอง |
| 2. เพลาสปลาย | 4. บารยดมอเตอร์ |

7. ยดตะกรรหญ้าเขากบตะขอตะกรรบนแขนระบบคนสะเทอน
8. ทำซ้ำขั้นตอนนกดชุดตัดหญ้าตวอน ๆ

การถอดชุดตัดหญ้า

1. จอดรถบนพื้นราบสะอาด ลดชุดตัดหญ้าลงมากพจนกระทั่งระบบไฮดรอลิกคนสะเทอนยดจนสด ดงเบรกมอดบเครื่องยนต์ และดงกญแจออก
2. ดนบารยดมอเตอร์ออกจากชองบนมอเตอร์ไปทางชุดตัดหญ้า และถอดมอเตอร์ออกจากชุดตัดหญ้า

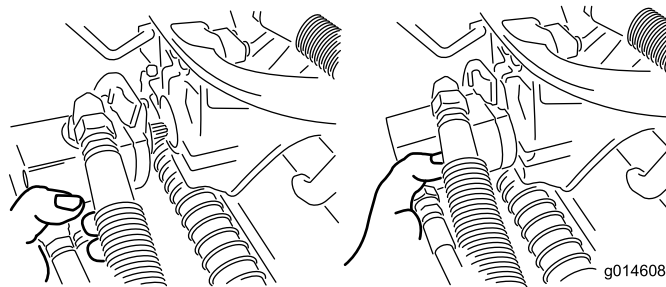


sJ 50

g014605

1. มอเตอร์ใบมดพวง
2. บารยดมอเตอร์

3. ย้ายมอเตอร์ไปที่ช่องเกบกดานหนาของแขนระบบคนสะเทอน (sJ 51)



sJ 51

g014608

หมายเหตุ: เมอลบคม ตงคาคความสงในการตด หรือทำชนตอนการบ้ำรงรกซาอนๆ กบชดตดหญา ใหจดเกบมอเตอรใบมดพวงของชดตดหญาในทเกบกดานหนาของแขนระบบคนสะเทอนเพอปองกนความเสยหาย

สำคญ: อยัยกระบบคนสะเทอนไปยงตำแหน่งชนสงขณะทมอเตอรใบมดพวงยงอยภายในทวงในโครงของอปรณ เพราะอาจทำใหมอเตอรหรือทอออนเสยหายได หากคณตองเคลอนยัยรถตดหญาทไมไดตดตงชดตดหญา ใหยดรถตดหญาเขากบแขนระบบคนสะเทอนโดยใชสายเคเบล

4. เปดสลกบนบารแขนระบบคนสะเทอนของชดตดหญาทคณถอดออกม (sJ 47)
5. ปลดสลกออกจกบารชดตดหญา
6. กลงชดตดหญาออกมจกไทแขนระบบคนสะเทอน
7. ทำซ้ำชนตอน 2 ถง 6 สำหรบชดตดหญาทวอนๆ ตามทจำเปน

การตรวจสอบการสมพสกนของใบมดพวงกบใบมดกลาง

กอนใชงานอปรณในแตละวณ ไทตรวจสอบการสมพสกนของใบมดพวงกบใบมดกลาง ถงแมวาคณภาพของการตดกอนหนานจะเปนทยอมรบไดกตาม ใบมดพวงกบใบมดกลางจะตองมการสมพสกนตลอดแนวความยาว ไปรดคมอพิไซของชดตดหญา

การลบคมใบมดพวง

⚠ คำเตือน

การผสมสลับใบมดพวงหรือชิ้นส่วนเคลอนไคววอนๆ อาจส่งผลให้เกิดการบาดเจ็บ

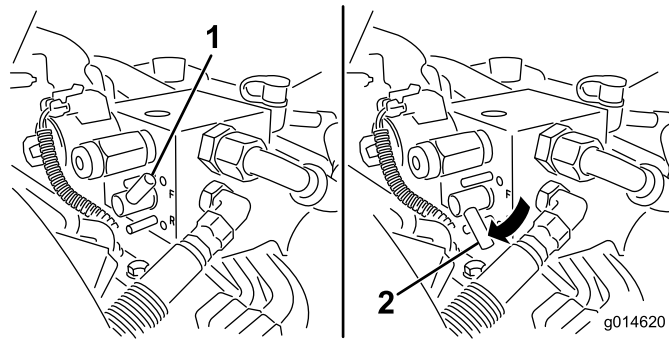
- เกบนว มอ และเสอผาออกหางจากใบมดพวงหรือชิ้นส่วนเคลอนไคววอน ะ
- อยาพยายามหมนใบมดพวงดวยมอหรือเทาขณะกเครื่องยนต์ทำงานอยโดยเดดขาด

1. จอดอปกรณบนพนราบ ลดชดตดหญาลงมา ดบเครื่องยนต์ ถอดกญแจออก และดงเบรกมอ
2. เปดฝากรอบพลาสติกกถานชายชองเบาะกนง
3. ปรนใบมดพวงกบใบมดलगในตอนเรมแรกใหเหมาะะสมสำหรัการลบคมบนชดตดหญาทงหมดกตองการจะลบคมไปรดด *คมอฝไช*ของชดตดหญา

⚠ อนตราย

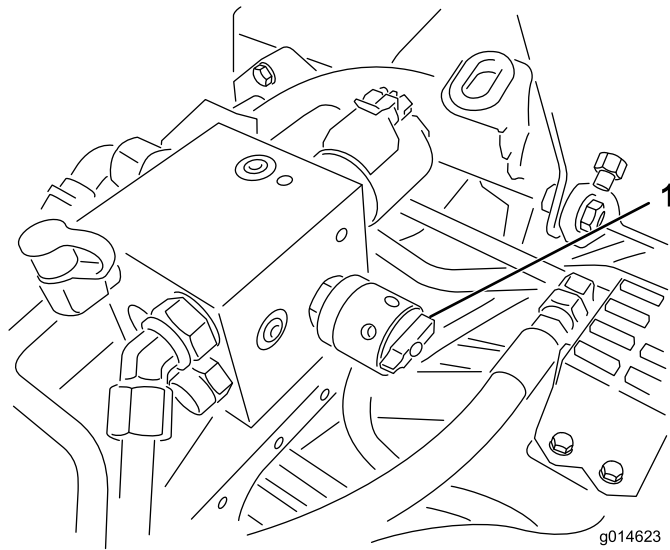
การเปลยนความเร็วเครื่องยนต์ขณะลบคมอาจทำใหใบมดพวงหยุดทำงานได

- หามเปลยนความเร็วเครื่องยนต์ขณะลบคมโดยเดดขาด
 - ลบคมดวยความเร็วเครื่องยนต์กเดนรอบเบาแทนน
4. สตารกเครื่องยนต์และปลอยใหเดนรอบเบา
 5. หมนคนโยกลบคมไปทตำแหน่งถอยหลง (R) (SU 52)



1. คนโยกลบคม—ตำแหน่งเดนหนา
2. คนโยกลบคม—ตำแหน่งถอยหลง

6. หมนคนควบคมความเร็วใบมดพวงไปกระดับ 1 (SU 53)



SU 53

g014623

1. คนควบคุมความเร็วใบมดพวง

7. ขณะทคนโยกควบคุมการทำงานอยกตำแหน่งเกยรวาง ดนคนควบคุมการยก/ลดชดตตพญาไปขางหนาเพอเรมการสค มบนใบมดพวงทตองการ
8. ทากากเพชรลบคมดวยแปรงตามยาว ห้ามใชแปรงตามส
9. หากใบมดพวงหยุดทำงานกลางคนหรือโมเมนตขงขณะลบคม เลอการตงคาความเร็วใบมดพวงใสงขบจนกวาความเร็วจะคง ท จากนปรับความเร็วใบมดพวงกลมาทระดับ 1 หรือระดับความเร็วทตองการ
10. หากตองการปรับชดตตพญาขณะลบคม ปดการทำงานของใบมดพวงโดยดนคนควบคุมการยก/ลดชดตตพญาไปขางหลง แลวดบเครองยนต์ หลงจากปรับเสรจแลว ใ้ทำซ้ำขตอน 4 ถง 8
11. ทำซ้ำขตอนเดยวคนนคบชดตตพญาทงหมดทตองการลบคม
12. เสรจแลวใ้โยกคนโยกลบคมไปทตำแหน่งเดนหนา (F) ปดฝากรอบ และลางกาทเพชรลบคมทงหมดออกจกชดตตพญา ปรับระยะใบมดพวงคบใบมดลางของชดตตพญาตามทจำเป็น ดนคนควบคุมความเร็วใบมดพวงของชดตตพญาไปยงตำแหน่งการตตพญาทตองการ

สำคญ: หากคนโยกลบคมไมกลบมากตำแหน่งเดนหนา (F) หลงจากการลบค มชดตตพญาจะไมยขบหรือทำงานไมกตอง

การตงคาความเร็วใบมดพวง

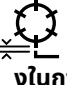
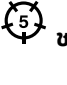
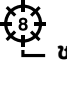


เพอใ้การตตพญาคุณภาพสงและสำเสมอ และสนามหลงตตสวยจามตต คนตองตงคาการควบคุมความเร็วใบมดพวงใ้กตอง (อยบนแมนนไฟลตบลอกใ้ไฟครอบททานชายขงเบาะทง) ปรับการควบคุมความเร็วใบมดพวงดงน:

1. เลอความสงใ้การตตตามทตงคาชดตตพญา
2. เลอความเร็วขบเคลอนบนพทเหมาะะกบสภาพสนามทส
3. ใ้ตารางทานลางกำหนดการตงคาความเร็วใบมดพวงสำหรัชดตตพญาแบบ 5, 8, 11, หรือ 14 ใบมด [โปรด ตารางความเร็วใบมดพวง \(หนา 71\)](#)
4. ปรับความเร็วใบมดพวงโดยหมนลคบด ([SU 53](#)) จนกวาลครตรงคบตัวเลขทคนกำหนดใ้ขตอนท 3

หมายเหตุ: คนสามารถเพมหรือลดความเร็วใบมดพวงเพอชดเซยสภาพสนามใ้

ตารางความเร็วใบมีดพวง

ตารางความเร็วใบมีดพวง

 ความสูงในการตัด	 ชนิดดอกเลื่อย 5 ใบมีด	 ชนิดดอกเลื่อย 8 ใบมีด	 ชนิดดอกเลื่อย 11 ใบมีด	 ชนิดดอกเลื่อย 14 ใบมีด			
	ความเร็วภาคพวง						
	6.1 กม./ชม. (3.8 ไมล์ต่อชั่วโมง)	8.0 กม./ชม. (5.0 ไมล์ต่อชั่วโมง)	6.1 กม./ชม. (3.8 ไมล์ต่อชั่วโมง)	8.0 กม./ชม. (5.0 ไมล์ต่อชั่วโมง)	6.1 กม./ชม. (3.8 ไมล์ต่อชั่วโมง)	8.0 กม./ชม. (5.0 ไมล์ต่อชั่วโมง)	6.1 กม./ชม. (3.8 ไมล์ต่อชั่วโมง)
	การตั้งค่าความเร็วใบมีดพวง						
1.6 มม. (0.062 นิ้ว)	*N/R	*N/R	9	*N/R	9	*N/R	9
2.4 มม. (0.094 นิ้ว)	*N/R	*N/R	9	*N/R	9	*N/R	9
3.2 มม. (0.125 นิ้ว)	*N/R	*N/R	9	*N/R	9	*N/R	*N/R
4.0 มม. (0.156 นิ้ว)	*N/R	*N/R	9	*N/R	9	*N/R	*N/R
4.8 มม. (0.188 นิ้ว)	*N/R	*N/R	9	*N/R	7	*N/R	*N/R
5.5 มม. (0.218 นิ้ว)	*N/R	*N/R	9	*N/R	6	*N/R	*N/R
6.4 มม. (0.250 นิ้ว)	7	*N/R	6	7	5	7	*N/R
7.9 มม. (0.312 นิ้ว)	6	*N/R	5	6	4	6	*N/R
9.5 มม. (0.375 นิ้ว)	6	7	4	5	4	5	*N/R
11.1 มม. (0.438 นิ้ว)	6	6	4	5	3	4	*N/R
12.7 มม. (0.500 นิ้ว)	5	6	3	4	*N/R	*N/R	*N/R
15.9 มม. (0.625 นิ้ว)	4	5	3	3	*N/R	*N/R	*N/R
19.0 มม. (0.750 นิ้ว)	3	4	3	3	*N/R	*N/R	*N/R
22.2 มม. (0.875 นิ้ว)	3	4	*N/R	3	*N/R	*N/R	*N/R
25.4 มม. (1.000 นิ้ว)	3	3	*N/R	*N/R	*N/R	*N/R	*N/R

*N/R: โม่แนะนำ

ระบับนจลย

การวณจลยไฟสถานะการชอมบ้ำรง

ไฟสถานะการชอมบ้ำรงจะตดสวางขนมในกรททมความขดของใบอปรกรณ เมอไฟตดขนมมา
 คณจะสามารถทรสคอมพวตอรเพอวณจลยปญหาโดโดยการเขาสโหมตวนจลย ในโหมตวนจลย
 ไฟสถานะการชอมบ้ำรงจะกะพรบหลายกรง เพอแสดงทรสขอพดพลาตคณหรือทวแทนจ้าหนายทโตรบอนญาตของ Toro
 สามารถใช้ระบบปญหาโด

หมายเหตุ: คุณจะไม่สามารถสตาร์ทเครื่องยนต์โดยขณะอยู่ในโหมดนอนจอย

การเขาสโหมดนอนจอย

1. ดับเครื่องยนต์ ดึงเบรกมือ และหมอนกยูแจสตาร์ทไปยังตำแหน่งปลด
2. โยกคนโยกควบคุมการทำงานไปยังตำแหน่งขนสง
3. ตรวจสอบให้แน่ใจว่าคนโยกควบคุมตกค้างในตำแหน่งเดหนนา (F)
4. ลกออกจากเบาะกนง
5. จบคนควบคุมการยก/ลดชดตตหยงวไวนตำแหน่งยกขน
6. บดสวตชกยูแจไปทตำแหน่งทำงาน
7. นบรทสกนททไฟเรมกะพรบ (คุณสามารถปลอยคนควบคุมการยก/ลดชดตตหยงวไวมอไฟเรมกะพรบ)

เสร็จแล้วให้บดกยูแจไปทตำแหน่งปลดเพอออกจากโหมดนอนจอย

การประเมินผลขอผลพลาด

ระบบจะแสดงความชดของ 3 รายการลาสดทเกดชนในรอบ 40 ชั่วโมง โดยจะแสดงความชดของพานไฟกะพรบเป็นชด ดงน:

- หากโมมความชดของ ไฟกะกะพรบคกทวดยความเรวปานกลางโดยโมมการเวน (1 เฮรตซ)
- หากมความชดของเกดชน ครงแรกไฟกะกะพรบหลกสบ เวนหนงครง และตามดวยหลกหนวย ทวอยางแสดงดานลาง โดย # แทนการกะพรบหนงครง ทวอยาง:
 - หากรทสคอ 15 สปแบบการกะพรบคอ #_#####
 - หากรทสคอ 42 สปแบบการกะพรบคอ #####_##
 - หากรทสคอ 123 สปแบบการกะพรบคอ #####_###
- หากมความชดของมากกว่า 1 รายการ หลกสบของความชดของรายการถดไปจะเรมตนหลงจากเวนหนงครงหลงหลกหนวยของความชดของรายการแรก

หมายเหตุ: ระบบจะจดเกบรทสคความชดของ 3 รายการลาสดแทนน

หากต้องการทราบรายการรทสขอผลพลาด โปรดตตตอทวแทนจําหนายทไทรบออนญาตของ Toro หรือดคมอชอมบํารง

การจอดเกบ

ความปลอดภัยเมอจอดเกบ

- ดบเครื่องยนต ถอดกญแจ และรอไฟรภหยดนงกอนจะลกออกจากทงคนขบ รอไฟเครื่องยนตเยนลงกอนปรบ ซอมบํารง ทำความสะอาด หรือจอดเกบอปรณ
- อยาจอดเกบอปรณหรือภษณะบรรจนํามนในทกมเปลวไฟ ประกายไฟ หรือไฟนํารอง เช่น บนเครื่องทำนํารอง หรือเครื่องใช้ไฟฟ้าอนๆ

การเตรยมอปรณสำหรบการจอดเกบ

หากคณตองการจอดเกบอปรณไเวเปเนระยะเวลายานาน ควรปฏิบตตามขนตอนดงตอไปนคณจอดเกบอปรณ:

1. โปรดต [ความปลอดภัยเมอจอดเกบ \(หนา 73\)](#)
2. กำจอดฝนและเศษหญาทสะสมบนอปรณออกไหหมด ลบคมใบมดและใบมดลาง ถ้าจำเป็น โปรดต [คมอฝไช](#)ของชดตดหญา ทานํายากนสนมกใบมดลางและใบมด อดจาระบบและนํามนหลอลนทจดหลอลนทงหมด
3. บลอกลอเพอไมไหลอยางตองรบนำหนกใด ๆ
4. ระบายและเปลยนนํามนไฮดรอลคและตวกรอง และตรวจสภาพทอและขอตอระบบไฮดรอลค เปลยนถ้าจำเป็น โปรดต [การเปลยนนํามนไฮดรอลคและตวกรอง \(หนา 64\)](#) และ [การตรวจสอบระบบทอและทอออนไฮดรอลค \(หนา 64\)](#)
5. ควรระบายนํามนเชอเพลงทงหมดออกจากทงเชอเพลง เดนเครื่องยนตจนดบไปเนองจากขาดเชอเพลง เปลยนตวกรองเชอเพลง โปรดต [การเปลยนตวกรองเชอเพลง/เครื่องแยคนํ้า \(หนา 51\)](#)
6. ขณะทเครื่องยนตยงอนอย ระบายนํามนออกจากทงขอเหวยง เตนนํามนใหม่ลงไปใหม่ โปรดต [การเปลยนนํามนเครื่องและตวกรองนํามนเครื่อง \(หนา 48\)](#)
7. กำจอดนและเศษวสดตางๆ ออกจากกระบอคสบ ครงบนทวกระบอคสบ และปลอกตวพน
8. ถอดแบตเตอรและซารจแบตเตอรไหเตม เกบแบตเตอรบนชนหรือในเครื่อง แตหากเกบไเวในเครื่อง ไทถอดสายไฟออก จดเกบแบตเตอรในสภานทเยน เพอไมไหประจไฟฟ้าในแบตเตอรคลายเรว
9. จดเกบอปรณไเวในทแหงและอน ถ้าเปนไปไได

ประกาศความเป็นส่วนตัวเขตเศรษฐกิจยุโรป/สหราชอาณาจักร

การใช้ข้อมูลส่วนบุคคลของ Toro

The Toro Company (“Toro”) เคารพความเป็นส่วนตัวของคุณ เมื่อกำลังติดต่อคุณของเรา เราอาจรวบรวมข้อมูลส่วนบุคคลบางอย่างเกี่ยวกับคุณ กงรวบรวมโดยตรงจากคุณหรือผ่านบริษัท Toro ในท้องถิ่นหรือจากตัวแทนจำหน่าย Toro ใช้ข้อมูลนี้เพื่อปฏิบัติตามข้อผูกพันตามสัญญา เช่น ลงทะเบียนการรับประกันสินค้า ดำเนินการขอใช้สิทธิการรับประกันให้กับคุณ หรือติดต่อคุณในกรณีที่มีการเรียกคืนผลิตภัณฑ์ และเพื่อวัตถุประสงค์ทางธุรกิจที่ถูกต้องตามกฎหมาย เช่น เพื่อความพึงพอใจของลูกค้า ปรับปรุงผลิตภัณฑ์ของเรา หรือให้ข้อมูลผลิตภัณฑ์ที่คุณอาจสนใจ Toro อาจแบ่งปันข้อมูลกับบริษัทย่อย บริษัทในเครือ ตัวแทนจำหน่าย หรือพันธมิตรทางธุรกิจอื่นๆ ที่เกี่ยวข้องกับการดำเนินงาน และเราอาจเปิดเผยข้อมูลส่วนบุคคลเมื่อกฎหมายกำหนด หรือเมื่อเกี่ยวข้องกับการขาย การซื้อ หรือการควบรวมธุรกิจ เราไม่ขายข้อมูลส่วนบุคคลของคุณให้กับบริษัทอื่นเพื่อวัตถุประสงค์ทางการตลาด

การเก็บรักษาข้อมูลส่วนบุคคล

Toro จะเก็บรักษาข้อมูลส่วนบุคคลของคุณตามที่จำเป็นตามวัตถุประสงค์ข้างต้น และเป็นไปตามข้อกำหนดทางกฎหมาย หากต้องการข้อมูลเพิ่มเติมเกี่ยวกับระยะเวลาการเก็บรักษาของคุณ โปรดติดต่อ legal@toro.com

พันธสัญญาต่อการรักษาความปลอดภัยของ Toro

ข้อมูลส่วนบุคคลของคุณอาจได้รับการประมวลผลในสหรัฐอเมริกาหรือประเทศอื่นๆ ซึ่งอาจกฎหมายคุ้มครองข้อมูลเข้มงวดน้อยกว่าประเทศบ้านของคุณ เมื่อใดก็ตามที่เราถ่ายโอนข้อมูลของคุณออกไปนอกประเทศบ้านของคุณ เราจะใช้ขั้นตอนที่กำหนดตามกฎหมายเพื่อให้แน่ใจว่าการปกป้องที่เหมาะสมสำหรับการคุ้มครองข้อมูล และเพื่อให้แน่ใจว่าข้อมูลได้รับการดูแลอย่างปลอดภัย

การเข้าถึงและการแก้ไข

คุณสามารถเข้าถึงหรือตรวจสอบข้อมูลส่วนบุคคล หรือคัดค้านหรือจำกัดการประมวลผลข้อมูลของคุณ หากต้องการใช้สิทธิดังกล่าว โปรดติดต่อเราทางอีเมล legal@toro.com หากคุณมีข้อสงสัยเกี่ยวกับวิธีการจัดการข้อมูลของ Toro เราขอแนะนำให้คุณแจ้งเราโดยตรง โปรดทราบว่า ممکنว่าในยุโรปบางประเทศจะร้องเรียนไปยังหน่วยงานกำกับดูแลด้านการคุ้มครองข้อมูล

