

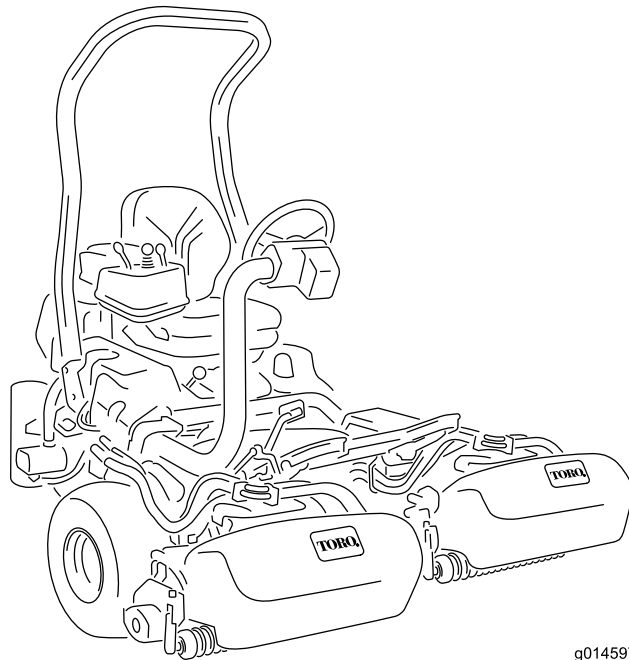


Count on it.

มือของผู้ปฏิบัติงาน

รถตัดหญ้า Greensmaster® 3420 TriFlex®

หมายเลขรุ่น 04540—หมายเลขเครื่องยนต์ 405700000 และขับไป



g014597



ผลิตภัณฑ์ไปตามคำสั่งยุโรปทั้งหมดที่เกี่ยวข้อง หากต้องการรายละเอียดเพิ่มเติม โปรดเอกสารรับรองมาตรฐาน (DOC) เฉพาะของผลิตภัณฑ์แยกต่างหาก

การใช้งานหรือการควบคุมอุปกรณ์บนถนนที่ปกคลุมด้วยป่า พุ่มไม้ หรือหญ้าเป็นการฝ่าฝืนกฎหมายการพยากรณ์อากาศแห่งชาติแห่งแคลิฟอร์เนีย มาตรา 4442 หรือ 4443 ยกเว้นกรณีการติดตั้งเครื่องดักสะเก็ดไฟตามคำจำกัดความในมาตรา 4442 โดยต้องบำรุงรักษาให้อยู่ในสภาพ หรือเป็นอุปกรณ์ที่สร้างขึ้นมา ติดตั้ง และบำรุงรักษาเพื่อป้องกันการเกิดเพลิงไหม้

คอเจ้าของเครื่องยนต์แบบมาจัดทำขึ้นมาเพื่อให้ออมลเกี่ยวกับหน่วยงานคุ้มครองสิ่งแวดล้อม (EPA) ของสหรัฐอเมริกาและกฎหมายของรัฐแคลิฟอร์เนียว่าด้วยการควบคุมการปล่อยมลพิษของระบบไอเสีย การบำรุงรักษา และการรับประกัน อะไหล่ทดแทนสามารถสั่งซื้อได้จากผลผลิตเครื่องยนต์

⚠ คำเตือน

แคลิฟอร์เนีย คำเตือนขอเสนอ 65

ไอเสียจากเครื่องยนต์เซลและองค์ประกอบบางส่วนของไอเสียเครื่องยนต์แคลิฟอร์เนียทราบว่าเป็นสาเหตุการเกิดโรคมะเร็ง ความพิการแต่กำเนิด และอันตรายต่อระบบสืบพันธุ์
แทนแบตเตอรี่ ขวแบตเตอรี่ และส่วนประกอบที่เกี่ยวข้องและสารประกอบตะกั่วเป็นส่วนผสมซึ่งเป็นสารเคมีที่ทราบว่าเป็นสาเหตุการเกิดโรคมะเร็ง และเป็นอันตรายต่อระบบสืบพันธุ์ ลางมือหลังจากหยิบจบ
การใช้ผลิตภัณฑ์อาจทำให้ต้องสัมผัสกับสารเคมีที่ทราบว่าเป็นสาเหตุการเกิดโรคมะเร็ง ความพิการแต่กำเนิด หรืออันตรายต่อระบบสืบพันธุ์

ขอมลเบองตน

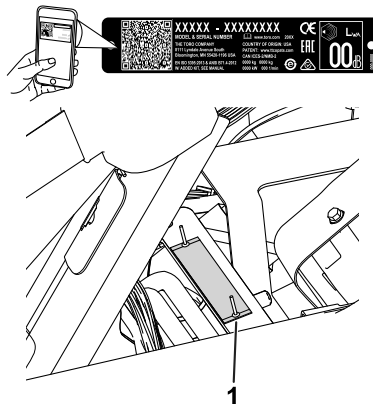
อปกรณคอเครองตดหญาใบมดพวงแบมบงขบ ซงออกแบมมาสำหรัพฬโหบรการมออาชพทตองการนำปไชงานเซงพาลนชย
เหมาะสำหรัชยตดหญาบนสนามทมการดแลรกาเป็นอยางดเป็นหลก
การใชงานผลตภนทนนอกเหนอจากวตภประสงคกำหนดโอาจเป็นอนตรายตอคนและคนรอบข้างได

กรณาอ่านเอกสารนอยางละเออยดเพอศกษาารควบคมและบำรงรกาษาผลตภนทอยางเหมาะสม
และเพอหลกเลยงการบาดเจบและความเสยหายตอผลตภนท คมมหนักใชงานผลตภนทอยางถกตองและปลอดภย

ไปรดเขาไปทเวบไซต www.Toro.com เพอชอมลเพมเตม รวมถงเคลดลบความปลอดภย เอกสารฝกอบรมการใชงาน
ขอมลอปกรณเสรม ความชวยเหลอเพอคนหาทวแทนจำหนาย หรือลงทะเบยนผลตภนท

หากคณตองการชอมบำรง อะไหล่แกของ Toro หรือขอมลเพมเตม ไปรดตดตอทวแทนบรการทโดรบอนญาตของ
Toro และเตรยมหมายเลขรนและหมายเลขชเรยลของผลตภนทโหวไฟพรอม **SU 1**
ระบตำหนงของหมายเลขรนและหมายเลขชเรยลบนผลตภนท จดบนทกหมายเลขในชองวางกำหนดไห

สำคญ: นอกจากน คณสามารถไซมอถอสแกนทส QR บนสตกเกอร์หมายเลขชเรยลได (ถาม)
เพอเขางขอมลการรบประกน อะไหล่ และขอมลผลตภนทอนๆ



SU 1

g233264

1. ตำหนงหมายเลขรนและหมายเลขชเรยล—ยภเบาะทงขบและมอหาปายชเรยล

หมายเลขรน _____
หมายเลขชเรยล _____

คมอบบนไหขอมลเกยวคบบอนตรายทอาจเกดขน และระบขอความความปลอดภยทแสดงดวยสญลษณเตอนอนตราย (SU 2)
ซงบงบอกอนตรายทอาจสงผลไหเกดการบาดเจบรายแรงหรือเสยชวตหากคณไม่ปฏบตตามขอควรระวงทแนะนำ



SU 2

สญลษณเตอนอนตราย

g000502

คมอบบนไซคำ 2 คำในการเนนขอมล **สำคญ** เพอไหคณสไจศกษาขอมลพเศษเกยวคบกโลกและ **หมายเหตุ**
เพอเนนขอมลทวไปทควรรไหความสนใจเป็นพเศษ

เนอคา

ความปลอดภัย	6
ความปลอดภัยทั่วไป	6
สตกเกอร์ความปลอดภัยและคำแนะนำ	6
การตั้งค่า	12
1 การตัดตงโรลบาร์	13
2 การตัดตงเบาะกบง	15
3 การตัดตงสตกเกอร์ซ่อมบ้ำรงและสตกเกอร์แบบหนบ	15
4 การตัดตงพวงมลัย	16
5 การกระตบและซาร์งแบตเตอร	17
6 การตัดตงตะขอตะกรากฎ	19
7 การตัดตงชดตดกฎ	19
8 การตงคาคณสมบต Clip-Control	20
9 การเพมน้ำหนกทง	21
10 การตัดตงชดแพงกบ CE	21
11 การตัดเครื่องหมย CE	21
12 การลตแรงตบมยง	23
13 การชดเบรก	23
ภพรวมผลตกท	24
การคอบค	24
การคอบคของ InfoCenter	27
ขอมลจำเพะ	34
อปรณตอพวง/อปรณเสม	34
กอนการปรกบตงง	35
ความปลอดภัยกอนการชงง	35
ขอมลจำเพะเคยวกบเซอเพลง	36
การตมน้ำม	36
การบ้ำรงรทษประจ้ว	37
ระหวงการปรกบตงง	37
ความปลอดภัยระหวงการชงง	37
การเบรกอนอปรณ	38
การสตาร์ทเครื่องยต	38
การตรวจสอบอปรณหลงจกสตาร์ทเครื่องยต	39
การตบเครื่องยต	39
การตรวจสอบระบบอนเทอรลอกบรท	39
การขบขอปรณโดยมตดกฎ	41
การตดกฎสนามกร	41
หลงการปรกบตงง	43
ความปลอดภัยหลงจกการชงง	43
การตรวจสอบและทำควมสะอาดหลงการตดกฎ	43
การเคลอนยยอปรณ	44
การลากอปรณ	44
การบ้ำรงรทษ	46
ความปลอดภัยในการบ้ำรงรทษ	46
ก้ำหนดการบ้ำรงรทษกบแนะนำ	47
รยการตรวจสอบสำหรบการบ้ำรงรทษารยง	48
การหลอล	49
การอดจาร์บ	49
การบ้ำรงรทษเครื่องยต	50
ความปลอดภัยของเครื่องยต	50
การซอมบ้ำรงระบบกรองอากศ	50
การซอมบ้ำรงน้ำมเครอง	51
การบ้ำรงรทษระบบเซอเพลง	54
การระบายน้ำอจกทวกรองเซอเพลง	54
การเปลยทวกรองเซอเพลง/เครองแยกน้ำ	55
การตรวจสอบทอน้ำมและขอตอ	56
การบ้ำรงรทษระบบพฟ้า	57

ความปลอดภัยของระบบไฟฟ้า	57
การซ่อมบำรุงแบตเตอรี่.....	57
ตำแหน่งฟอส	58
การพวงสตาร์ทอุปกรณ์.....	58
การบำรุงรักษาระบบขับเคลื่อน	60
การตรวจสอบแรงดันลมยาง	60
ตรวจสอบแรงบิดของนอตล้อ.....	60
การปรับระบบส่งกำลังสำหรับตำแหน่งเกยรวาง	60
การปรับความเร็วในการเดินทาง	61
การปรับความเร็วในการตัดหญ้า.....	62
การบำรุงรักษาระบบระบายความร้อน	63
ความปลอดภัยของระบบหล่อเย็น	63
การทำความสะอาดตะไคร่หมอน้ำ	63
การตรวจสอบระดับน้ำหล่อเย็นเครื่องยนต์.....	63
การบำรุงรักษาเบรก	65
การชดเชยเบรก.....	65
การปรับเบรก.....	65
การบำรุงรักษาสายพาน	66
การปรับสายพานอลเทอร์เนเตอร์	66
การบำรุงรักษาระบบไฮดรอลิก	67
ความปลอดภัยของระบบไฮดรอลิก	67
การซ่อมบำรุงน้ำมันไฮดรอลิก	67
การตรวจสอบระบบท้อและท้ออ่อนไฮดรอลิก	69
การบำรุงรักษาชุดตัดหญ้า	70
ความปลอดภัยเกยวกบใบมีด	70
การตัดตงและถอดชุดตัดหญ้า	70
การตรวจสอบการผสมผสานของใบมีดพวงกบใบมีดกลาง	75
การลบคมใบมีดพวง	75
การจัดเกบ	76
ความปลอดภัยเมอจัดเกบ	76
การเตรียมอุปกรณ์สำหรับการจัดเกบ.....	76

ความปลอดภัย

อุปกรณ์ออกแบบมาตามมาตรฐาน EN ISO 5395 และ ANSI B71.4-2017 และสอดคล้องกับมาตรฐานดังกล่าว
เมื่อคุณทำตามขั้นตอนการตั้งค่าให้เสร็จสมบูรณ์

ความปลอดภัยทั่วไป

อุปกรณ์อาจทำให้เกิดการบาดเจ็บแกมอและเทา รวมถึงเกิดอันตรายจากวัตถุกระเด็นได้

- อ่านและทำความเข้าใจเนื้อหาของ *คู่มือผู้ใช้* บนก่อนจะสตาร์ทเครื่อง
- โปรดมรณะขณะควบคุมอุปกรณ์ อย่าทำกิจกรรมที่ทำให้เสียสมาธิ
ขณะนอาจส่งผลให้เกิดการบาดเจ็บหรือเกิดความเสียหายต่อทรัพย์สินได้
- อย่านำมือหรือเท้าเข้าใกล้ชิ้นส่วนเคลื่อนไหวของเครื่องจักร
- หากไม่โดดเด่นแผงกั้นและอุปกรณ์รอกยอนๆ ทั้งหมด หรือแผงกั้นและอุปกรณ์รอกยอนทำงานผิดปกติ กรุณาอย่าใช้เครื่อง
- คนคนโดยรอบและเด็กๆ ออกจากพื้นที่ทำงาน ห้ามเด็กใช้งานอุปกรณ์โดยเด็ดขาด
- ดับเครื่องยนต์ ดึงกุญแจออก และรอให้เครื่องตัดหญ้าหยุดนิ่งก่อนจะลอกจากตำแหน่งปฏิบัติงาน
รอให้เครื่องยนต์เย็นลงก่อนปรับ ซ่อมบำรุง ทำความสะอาด หรือจัดเก็บอุปกรณ์

การใช้งานหรือบำรุงรักษาอย่างไม่ถูกต้องอาจส่งผลให้เกิดการบาดเจ็บชนิด เพอสดโอกาสที่จะเกิดการบาดเจ็บ
ใหญ่ปฏิบัติตามคำแนะนำด้านความปลอดภัยและสังเกตสัญลักษณ์เตือนอันตราย ▲ โดแก ขอควรรระวง คำเตือน หรืออันตราย
ซึ่งเป็นคำแนะนำเพื่อความปลอดภัยส่วนบุคคล การไม่ปฏิบัติตามคำแนะนำเหล่านี้อาจส่งผลให้บาดเจ็บหรือเสียชีวิตได้

สติ๊กเกอร์ความปลอดภัยและคำแนะนำ



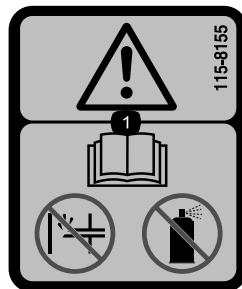
สติ๊กเกอร์และคำแนะนำด้านความปลอดภัยมองเห็นได้ชัดเจน และตัดอยใกล้กับบริเวณที่โอกาสเกิดอันตราย
เปลี่ยนสติ๊กเกอร์เสียหายหรือหายไป



106-6755

decal106-6755

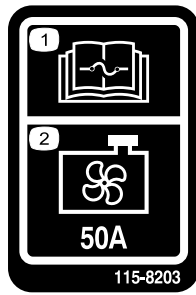
1. นำยาหล่อเย็นเครื่องยนต์มความถน
2. อันตรายจากการระเบิด—อ่าน *คู่มือผู้ใช้*
3. คำเตือน—ห้ามแตะพ่นพวอรอน
4. คำเตือน—อ่าน *คู่มือผู้ใช้*



115-8155

decal115-8155

1. คำเตือน—อ่าน *คู่มือผู้ใช้* ไม่ตองใช้ไฟรเมอรหรือน้ำมนสตาร์ท

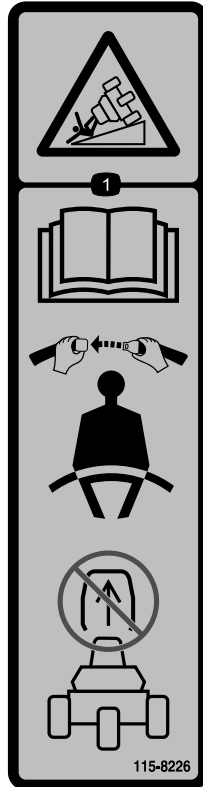


decal115-8203

115-8203

1. อานขอมลเกยวคบฟวสโตจากคมอพิไซ

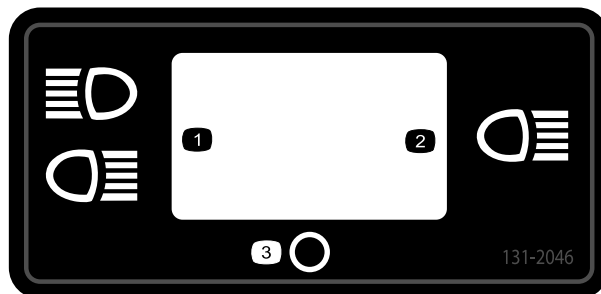
2. พดลมหอนำ—50 แอมป์



decal115-8226

115-8226

1. อนตรายจากรควำเอง—อานคมอพิไซ คาดเขมขตนรทย อยาลอดโรลบาร

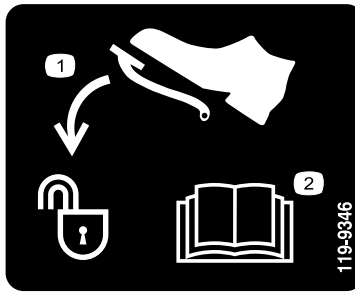


decal131-2046

131-2046

1. ไฟค
2. ไฟเดยว

3. ปด

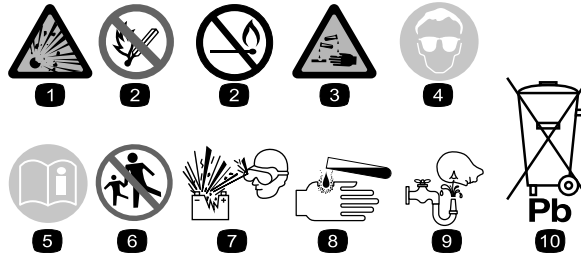


119-9346

decal119-9346

1. เหยียบแป้นเพื่อปลดล็อก

2. อานขอมลphemเตมไดจากคมอฟไซ

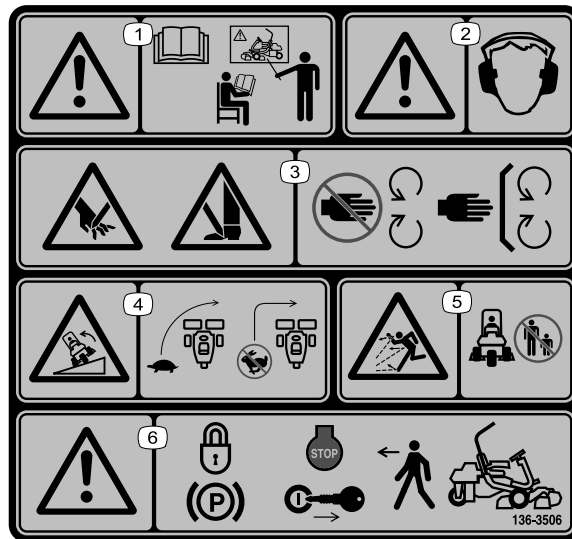


decalbatterysymbols

สัญลักษณ์แบตเตอรี่

สัญลักษณ์เหล่านี้บางส่วนหรือทั้งหมดมตดอยบนแบตเตอรี่

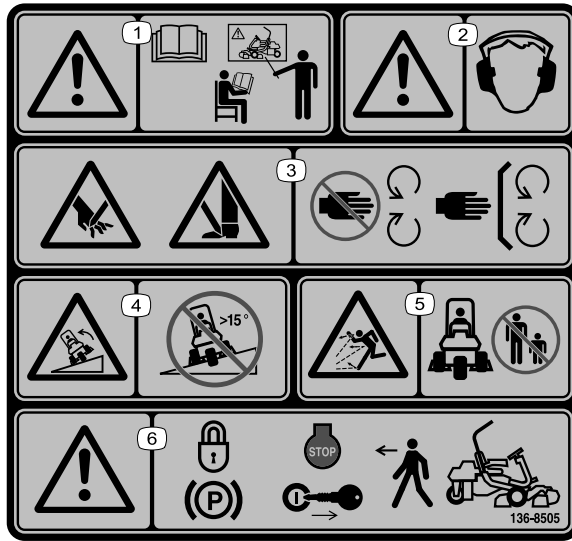
- | | |
|---|--|
| 1. อันตรายจากการระเบิด | 6. คนผกอยรอบขางออกหางจากแบตเตอรี่ |
| 2. ห้ามอยใกล้ไฟ เปลวไฟ หรือสบบห | 7. สวมแว่นนรคย ภาษทจระดับไดอาจทำใหตาบอดและเกดการบาดเจบอื่นๆ ได |
| 3. อันตรายจากน้ำยากรดกรอน/เปลโหมจากสารเคม | 8. กรดแบตเตอรี่อาจทำใหตาบอดหรือลวกผพหองขางรุนแรง |
| 4. สวมแว่นนรคย | 9. ลางตาดวยนักนกและพพแพทยโดยเร็ว |
| 5. อานคมอฟไซ | 10. มตะกว หามทง |



136-8506

decal136-8506

- | | |
|--|--|
| 1. คำเตอน—อานคมอฟไซ อยาไซงานอปกรณเวนแตคณโดรบการฝกฝนมาแลว | 4. อันตรายจากการคว่ำเอง—ชะลอคความเรวอปกรณคอนเลยวอยาเลวดวยความเรวสง |
| 2. คำเตอน—สวมใสเครองปองกนการโดยน | 5. อันตรายจากตลกระเดน—กนคนโดยรอบใหอยหางจากเครองตดพญา |
| 3. อันตรายจากการกบบาด/กตตมอหรือเทา—อยท ฆางจากชนสวนเคลอน ไท ว ตตตงแพงกนและฝากรอบทงหมดไหเซาก | 6. คำเตอน—เซาเบรคจอด ดบเครองยนตและดงคญแจออกกอนจะออกจากอปกรณ |



136-8505

decal136-8505

คำเตือน: อุปกรณ์ผ่านการทดสอบความเสถียรตามมาตรฐานอุตสาหกรรมในการทดสอบแนวข้างและแนวยาวแบบยกบด โดยใช้ความลาดสูงสุดแนะนำตามกระบอกยอนสตักเกอร์ กรุณาอ่านคำแนะนำการใช้งานอุปกรณ์บนทางลาดใน *คู่มือใช้* รวมถึงสภาวะที่คุณสามารถใช้งานอุปกรณ์ได้ เพื่อประเมินว่าคุณจะใช้งานอุปกรณ์ในสภาวะดังกล่าวและในบริเวณที่ต้องการใดหรือไม่ สภาพเส้นทางเปลี่ยนแปลงไปอาจจะส่งผลต่อการทำงานของอุปกรณ์บนพื้นลาดได้ ถ้าทำได้ ควรวางชุดตัดหญ้าไว้ต่ำลงกบพขณะใช้งานอุปกรณ์บนทางลาด การยกชุดตัดหญ้าขณะใช้งานบนทางลาดอาจทำให้อุปกรณ์ไถบดคองได้

1. คำเตือน—อ่าน *คู่มือใช้* และรับการฝึกอบรมก่อนควบคุมรถ
2. คำเตือน—ต้องสวมอุปกรณ์ป้องกันการได้ยิน
3. อันตรายจากการลื่น/ตก ตัดมือหรือเท้า— ตัด ตง แฉก และอุปกรณ์กรดยาพิษ
4. อันตรายจากการคว่ำเอียง—ห้ามใช้บนทางลาดชันมากกว่า 15°
5. อันตรายจากวัตถุกระเด็น—กบคนโดยรอบออกจากพื้นที่ทำงาน
6. คำเตือน—ดงเบรกมอ ดบเครื่องยนต์ และดงกัญแจออกก่อนจะลงจากอุปกรณ์

⚠ WARNING: Cancer and Reproductive Harm - www.P65Warnings.ca.gov.
 For more information, please visit www.ftcoCAProp65.com

CALIFORNIA SPARK ARRESTER WARNING
 Operation of this equipment may create sparks that can start fires around dry vegetation. A spark arrester may be required. The operator should contact local fire agencies for laws or regulations relating to fire prevention requirements.

133-8062

decal133-8062

GREENSMASTER 3400/3420 TriFlex QUICK REFERENCE AID **SEE OPERATOR'S MANUAL**

CHECK/SERVICE (daily)

1. OIL LEVEL-ENGINE
2. OIL LEVEL-HYDRAULIC TANK
3. BRAKE FUNCTION
4. INTERLOCK SYSTEM
 - 4a. SEAT INTERLOCK
 - 4b. NEUTRAL SENSOR
 - 4c. MOW SENSOR
 - 4d. PARKING BRAKE INTERLOCK
5. WATER SEPARATOR/ FUEL FILTER
6. AIR CLEANER
7. RADIATOR SCREEN
8. TIRE PRESSURE (12-16 psi)
9. BATTERY
10. FUEL - DIESEL #2
11. WHEEL NUT TORQUE (70-90 FT.LBS)
12. FAN / ALTERNATOR / WATER PUMP BELT
13. COOLANT LEVEL
14. REEL SPEED / BACKLAP CONTROL

FLUID SPECIFICATIONS / CHANGE INTERVALS

See operator's manual for initial change	FLUID TYPE	CAPACITY L (GTS)	CHANGE INTERVALS HRS.	FILTER FLUID FILTER	FILTER PART NO.
A.	ENGINE OIL	SAE 10W-30 CH4	3.7* 3.9*	100 HRS., 100 HRS.	115-8189
B.	HYDRAULIC OIL	SEE OPERATOR'S MANUAL	18.9* 20*	2000 HRS., 1000 HRS.	108-5184
C.	AIR CLEANER			200 HRS.	108-3811
D.	FUEL FILTER			500 HRS.	110-9049
E.	FUEL TANK	NO. 2 DIESEL	22.7 ^{5.7} GAL		DRAIN AND FLUSH, 2 YEARS
F.	COOLANT	SEE OPERATOR'S MANUAL	4.4 ^{1.1} GAL		DRAIN AND FLUSH, 2 YEARS

*Including filter

139-2728

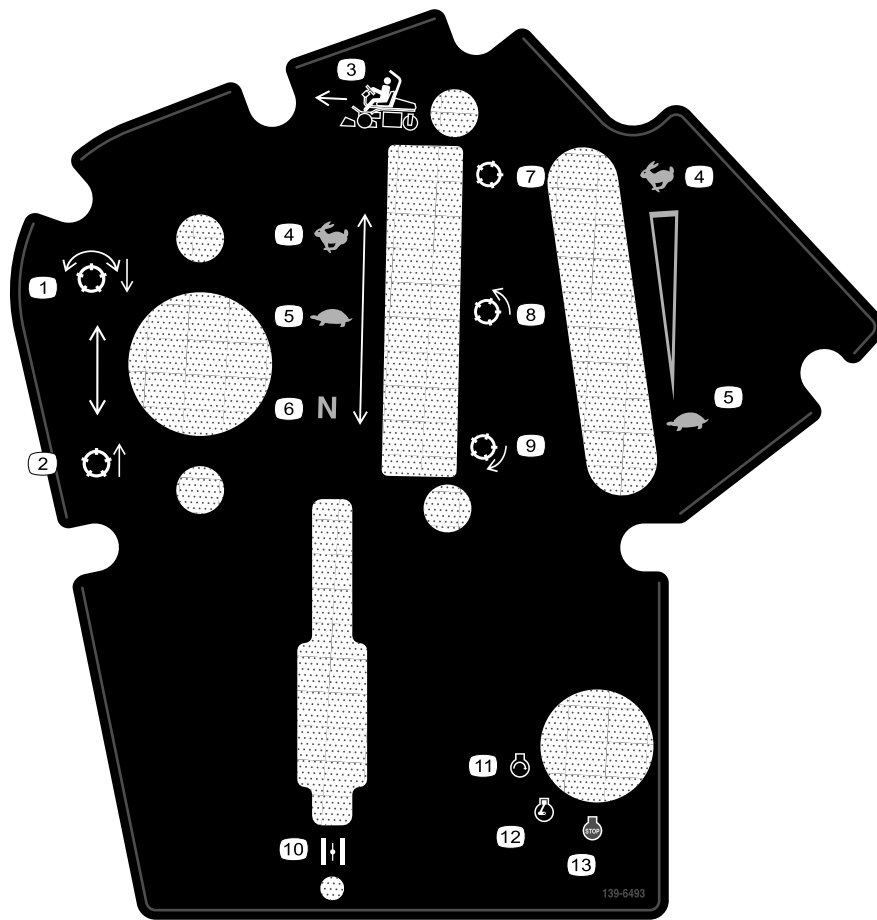
decal139-2728

GREENMASTER 3XXX							
1	2		3		4		5
	3.8 MPH 6.1 Km/h	5.0 MPH 8.0 Km/h	3.8 MPH 6.1 Km/h	5.0 MPH 8.0 Km/h	3.8 MPH 6.1 Km/h	5.0 MPH 8.0 Km/h	3.8 MPH 6.1 Km/h
0.062" / 1.6mm	N/R	N/R	9	N/R	9	N/R	9
0.094" / 2.4mm	N/R	N/R	9	N/R	9	N/R	9
0.125" / 3.2mm	N/R	N/R	9	N/R	9	N/R	9
0.156" / 4.0mm	N/R	N/R	9	N/R	9	N/R	N/R
0.188" / 4.8mm	N/R	N/R	9	N/R	7	N/R	N/R
0.218" / 5.5mm	N/R	N/R	9	N/R	6	N/R	N/R
0.250" / 6.4mm	7	N/R	6	7	5	7	N/R
0.312" / 7.9mm	6	N/R	5	6	4	6	N/R
0.375" / 9.5mm	6	7	4	5	4	5	N/R
0.438" / 11.1mm	6	6	4	5	3	4	N/R
0.500" / 12.7mm	5	6	3	4	N/R	N/R	N/R
0.625" / 15.9mm	4	5	3	3	N/R	N/R	N/R
0.750" / 19.0mm	3	4	3	3	N/R	N/R	N/R
0.875" / 22.2mm	3	4	N/R	3	N/R	N/R	N/R
1.000" / 25.4mm	3	3	N/R	N/R	N/R	N/R	N/R

115-8156

decal115-8156

- | | | | |
|---------------------|----------------------|----------------------|--------|
| 1. ความสูงใบมดพวง | 3. ขนาดทศกยา 8 ใบมด | 5. ขนาดทศกยา 14 ใบมด | 7. เสร |
| 2. ขนาดทศกยา 5 ใบมด | 4. ขนาดทศกยา 11 ใบมด | 6. ความเร็วใบมดพวง | 8. ซา |



139-6493

decal139-6493

- | | |
|----------------------------|------------------------|
| 1. ลดระดับและใช้งานใบมดพวง | 8. ใบมดพวง—ตัดหญ้า |
| 2. ยกและปลดใบมดพวง | 9. ใบมดพวง—ลบคม |
| 3. ทศทางการตัดหญ้า | 10. โซค |
| 4. เรว | 11. เครื่องยนต์—สตาร์ท |
| 5. ซา | 12. เครื่องยนต์—ทำงาน |
| 6. เกยรวาง | 13. เครื่องยนต์—หยุด |

การตรวจคา

ชนสวนหลวม

ไซแผนกมตามกลางเพอยนยนวาจดสงชนสวนทงหมดแลว

ชนตอน	คำอธิบาย	จำนวน	ไซ
1	โรลมาร	1	ตตตงโรลมาร
	สลกเกลยว ($\frac{1}{2} \times 3\frac{3}{4}$ นว)	4	
	นอตมบา ($\frac{1}{2}$ นว)	4	
2	ชดทง (ตองสงแยกตางหาค โปรตตตตอตวแทนจําหนายทโทรบออนญาตของ Toro)	1	ตตตงเบาะทงชวาทบฐาน
3	สตกเกอรชอมบํารง (หมายเลขอะไท 139-2728)	1	ตตตงสตกเกอรชอมบํารงและสตกเกอรแบบหนบ
	สตกเกอรแบบหนบ (115-8156)	1	
4	พวงมลาย	1	ตตตงพวงมลาย
	นอตลอก ($1\frac{1}{2}$ นว)	1	
	แหวน	1	
	ฝากรอมพวงมลาย	1	
5	ไมตองไซชนสวน	–	กระตุนและชารจแบตเตอร
6	ตะขอตะกรากญา	6	ตตตงตะขอตะกรากญา
	สลกเกลยวมบา	12	
7	เกจร	1	ตตตงชดตตทญาและชดทงนํานก
	ชดตตทญา (ชอไดจาทกตวแทนจําหนายทโทรบออนญาตของ Toro)	3	
	ตะกรากญา	3	
	ชดทงนํานกมอเตอรไมมดพวงไฟฟา	3	
	สกรทวจม	6	
โอรง	3		
8	ไมตองไซชนสวน	–	ตงคาคคณสมบต Clip-Control
9	ชดนํานกทงทง หมายเลขชนสวน 121-6665 (จําหนายแยก) หมายเลข: ชดอปกรณไมจําเปนสําหรับอปกรณทตตงดวยชดระบบชบเคลอน 3 ลอ	1	เพมนํานกททง
10	ชดแพงกน CE —หมายเลขชนสวน 04443 (จําหนายแยก)	1	ตตตงชดแพงกน CE
11	สตกเกอรคําเตอน (หมายเลขอะไท 136-8505)	1	ตตตงเครองหมาย CE (หากจําเปน)
	สตกเกอรเครองหมาย CE	1	
	สตกเกอรปทผลต	1	
12	ไมตองไซชนสวน	–	ลดแรงดนมยง
13	ไมตองไซชนสวน	–	ชดเบรก

สอและชิ้นส่วนเพิ่มเติม

คำอธิบาย	จำนวน	ใช้
คมออฟไซ	1	ตรวจสอบคมก่อนใช้งานอุปกรณ์
คมอเจ้าของเครื่องยนต์	1	ดขอมลเครื่องยนต์จากในคมอ
เอกสารรับรองมาตรฐาน	1	สำหรับการปฏิบัติตาม CE
ใบรับรองระดับเสียงรบกวน	1	
กฏแอสตาร์ก	2	สตาร์กเครื่องยนต์

1

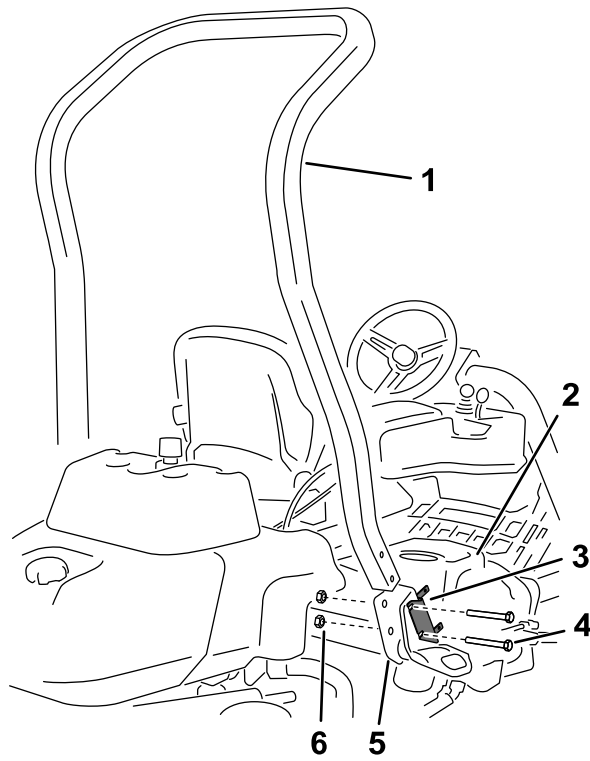
การตัดตงโรลบาร์

ชิ้นส่วนที่ต้องใช้สำหรับขั้นตอน:

1	โรลบาร์
4	สลกเกลียว ($\frac{1}{2} \times 3\frac{3}{4}$ นว)
4	นอตมบา ($\frac{1}{2}$ นว)

ขั้นตอน

1. ถอดสวรองรบบลงตามบนจากลง
2. ถอดโรลบาร์จากลง
3. ถอดสลกเกลียว 3 ตัวทยดฝ่าปดขางขวาเขากบอุปกรณ์ และถอดฝ่าปดขางออก
4. ถอดสลกเกลียว 2 ตัวทยดโครงยดแพงฟวสเขากบโครงยด ROPS ตามทแสดงใน [สพ 3](#)



g233711

รูป 3

- | | |
|------------------|---|
| 1. โรลอาร์ | 4. สลักเกลียว ($\frac{1}{2} \times 3\frac{3}{4}$ นิ้ว) |
| 2. ฝาปิดข้างขวา | 5. โครงยึด ROPS ด้านขวา |
| 3. โครงยึดแผงพวง | 6. นอตมมา ($\frac{1}{2}$ นิ้ว) |

-
5. เรียงโครงยึดแผงพวงบนโครงยึด ROPS ด้านขวา และใช้สลักเกลียว 4 ตัว ($\frac{1}{2} \times 3\frac{3}{4}$ นิ้ว) และนอตมมา 4 ตัว ($\frac{1}{2}$ นิ้ว) ติดตั้งโรลอาร์เข้าในโครงยึด ROPS ที่แต่ละด้านของอุปกรณ์
 6. ขนสลักเกลียวจอนัดแรงบด 136 ถึง 149 นิวตันเมตร (100 ถึง 110 ฟุตปอนด์)
 7. ใช้สลักเกลียว 3 ตัวที่ถอดออกมาก่อนหน้านี้ขันนอตฝาปิดข้างขวาเข้ากับอุปกรณ์

2

การติดตั้งเบาะนั่ง

ชิ้นส่วนที่ต้องใช้สำหรับขั้นตอน:

1	ชุดนั่ง (ต้องส่งแยกต่างหาก โปรดติดต่อตัวแทนจำหน่ายโดรนของ Toro)
---	---

ขั้นตอน

ขอเบาะนั่งของคุณต้องการจากตัวแทนจำหน่ายและติดตั้งเข้ากับอุปกรณ์ โปรดดูคำแนะนำการติดตั้งของชุดนั่ง

3

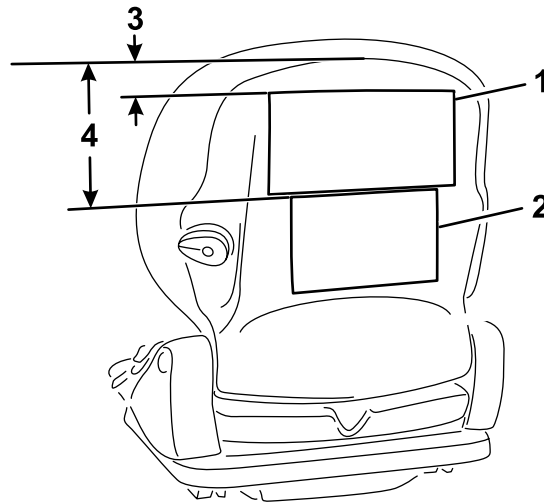
การติดตั้งสตักเกอร์ซ่อมบำรุงและสตักเกอร์แบบหนบ

ชิ้นส่วนที่ต้องใช้สำหรับขั้นตอน:

1	สตักเกอร์ซ่อมบำรุง (หมายเลขอะไหล่ 139-2728)
1	สตักเกอร์แบบหนบ (115-8156)

ขั้นตอน

ติดตั้งสตักเกอร์ซ่อมบำรุง (หมายเลขอะไหล่ 139-2728) และสตักเกอร์แบบหนบ (หมายเลขอะไหล่ 115-8156) เข้ากับเบาะนั่ง โปรดดู [su 4](#) สำหรับที่นั่งแบบพรีเมียม (หมายเลขรุ่น 04719) หรือ [su 5](#) สำหรับที่นั่งแบบมาตรฐาน (หมายเลขรุ่น 04508)

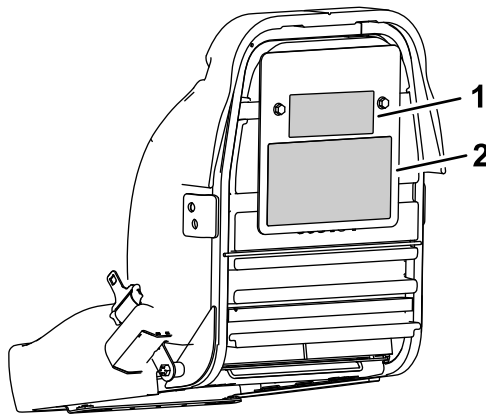


su 4

นั่งแบบพรีเมียม (หมายเลขรุ่น 04719)

- | | |
|-----------------------|------------------------|
| 1. สตักเกอร์ซ่อมบำรุง | 3. 2.5 ซม. (1 นิ้ว) |
| 2. สตักเกอร์แบบหนบ | 4. 16.5 ซม. (6.5 นิ้ว) |

g291701



รูป 5

ทรงแบบมาตรฐาน (หมายเลขรถ 04508)

g291702

1. สตักเกอร์แบบหนบ

2. สตักเกอร์ซอมบ้ำรง

4

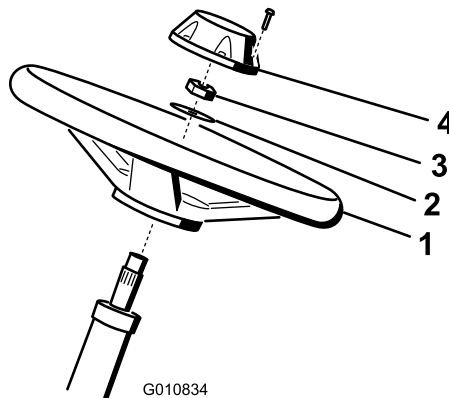
การติดตั้งพวงมาลัย

ชิ้นส่วนที่ต้องใช้สำหรับขั้นตอน:

1	พวงมาลัย
1	นอตล็อก (1½ นิ้ว)
1	แหวน
1	ฝาครอบพวงมาลัย

ขั้นตอน

1. เลื่อนพวงมาลัยลงในเพลพวงมาลัย (รูป 6)



G010834

รูป 6

g010834

1. พวงมาลัย
2. แหวน

3. นอตล็อก
4. ฝาครอบ

2. เลื่อนแหวนลงในเพลพวงมาลัย (รูป 6)

3. ยึดพวงมาลัยเข้ากับเพลให้แน่นด้วยนอตล็อกและขันนอตจนได้แรงบิด 27 ถึง 34 นิวตันเมตร (20 ถึง 26 ฟุตปอนด์) (รูป 6)

4. ตัดยางฝาครอบเขากบพวงมาลัยและยึดด้วยสลักเกลียว 6 ตัว (sJ 6)

5

การกระตนและชาร์จแบตเตอรี่

ไม่ต้องใช้ชิ้นส่วน

ขั้นตอน

ใช้เฉพาะน้ำอเลกโตรไลต์ (ความถ่วงจำเพาะ 1.265) ในการเติมแบตเตอรี่ครั้งแรก

⚠ คำเตือน

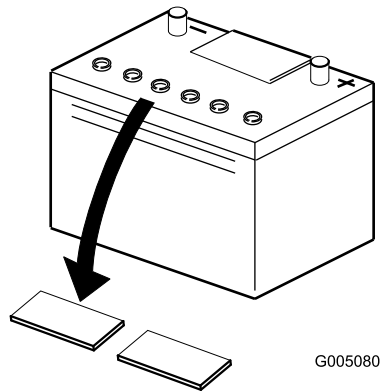
ขวแบตเตอรี่หรือเครื่องมือโลหะอาจลัดวงจรกับส่วนประกอบรถเป็นโลหะ และทำให้เกิดประกายไฟได้
ประกายไฟอาจทำให้แบตเตอรี่ปล่อยก๊าซทำให้ระเบิด ส่งผลให้เกิดการบาดเจ็บ

- เมื่อกดหรือตัดยางแบตเตอรี่ อย่าให้ขวแบตเตอรี่สัมผัสกับส่วนโลหะของอุปกรณ์
- อย่าให้เครื่องมือโลหะลัดวงจรระหว่างขวแบตเตอรี่สัมผัสกับส่วนโลหะของอุปกรณ์

1. ถอดตัวยึดและกรดแบตเตอรี่ออก แล้วยกแบตเตอรี่ออกมา

สำคัญ: อย่าเติมน้ำอเลกโตรไลต์ขณะที่แบตเตอรี่ยังอยู่ในอุปกรณ์
เพราะน้ำยาอาจจะหกออกมาและจะทำให้เกิดการสกรกρονได้

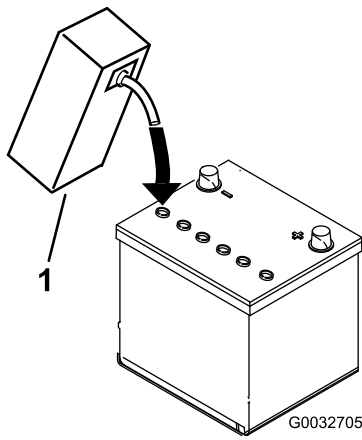
2. ทำความสะอาดส่วนบนของแบตเตอรี่ และเปิดฝาปิด (sJ 7)



sJ 7

g005080

3. ค่อยๆ เติมน้ำอเลกโตรไลต์ลงในแต่ละเซลล์จนแผนเพลทจมอยู่ในน้ำอเลกโตรไลต์ประมาณ 6 มม. (¼ นิ้ว) (sJ 8)



SU 8

g032705

1. น้ำอเลกโตรไลต์

4. ปล่อยให้ น้ำอเลกโตรไลต์ท่วมแผ่นเพลตประมาณ 20 ถึง 30 นาที จากนั้นเติมน้ำอเลกโตรไลต์เพิ่มลงไปตามทงจำเป็นจนกระทั่งระดับน้ำสูงไม่เกิน 6 มม. (¼ นิ้ว) เมื่อดูจากตานกลางของช่องเติม (SU 8)
5. ตอเครื่องชาร์จแบตเตอรี่ 2 ถึง 4 แอมป์ เขากบเส้าแบตเตอรี่ ชาร์จแบตเตอรี่เป็นเวลาอย่างน้อย 2 ชั่วโมงด้วยไฟ 4 แอมป์ หรืออย่างน้อย 4 ชั่วโมงด้วยไฟ 2 แอมป์ จนได้ความถ่วงจำเพาะ 1.250 ขึ้นไปและอุณหภูมิอย่างน้อย 16°C (60°F) โดยให้ทุกเซลล์เกิดก๊าซได้อย่างอิสระ

⚠ คำเตือน

ขั้นตอนการชาร์จแบตเตอรี่จะทำให้เกิดก๊าซที่อาจระเบิดได้

ห้ามสูบบุหรี่ใกล้แบตเตอรี่และ อย่านำประกายไฟและเปลวไฟเข้าใกล้แบตเตอรี่โดยเด็ดขาด

สำคัญ: หากคุณไม่ชาร์จแบตเตอรี่ตามเวลาที่กำหนดขงตน อายุการใช้งานของแบตเตอรี่อาจลดลง

6. เมอชาร์จแบตเตอรี่แล้ว ถอดเครื่องชาร์จออกจากเตารับไฟฟ้าและเส้าแบตเตอรี่

หมายเหตุ: หลังจากกระตุนแบตเตอรี่แล้ว ควรเติมเฉพาะน้ำกลนแทนกน้ำแบตเตอรี่ลดลง แต่ถาเป็นแบตเตอรี่ชนิดไม่ตองบำรุงรักษา ไม่จำเป็นต้องเติมน้ำกลนในสภาพการทำงานตามปกติ

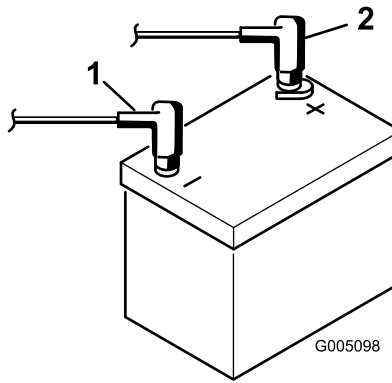
สำคัญ: การกระตุนแบตเตอรี่อย่างไม่ถูกต้องอาจส่งผลให้แบตเตอรี่เกิดก๊าซ และ/หรือแบตเตอรี่เสยกอนกำหนด

7. การตัดตงฟ้าปด
8. วางแบตเตอรี่ลงบนถาดแบตเตอรี่ แล้วยดไฟแนนด้วยกรดแบตเตอรี่และตวยดกถอดออกกอนหนาน
9. ตดตงสายไฟขวบวก (สีแดง) เขากบขวบวก (+) และสายไฟขวลบ (สีดำ) เขากบขวลบ (-) ของแบตเตอรี่ แล้วยดไฟแนนด้วยสลกเกลยวและนอต (SU 9) เลอนฟ้าครอบขงไปครอบขวบวกเพอป้องกันไม่ให้เกิดการลตวงจจร

⚠ คำเตือน

การเดินสายไฟแบตเตอรี่ไม่ถูกต้องอาจทำให้รถแทรกเตอร์และสายไฟเสียหาย โดยทำให้เกิดประกายไฟประกายไฟอาจทำให้แบตเตอรี่ปล่อยก๊าซที่ทำให้ระเบิด ส่งผลให้เกิดการบาดเจ็บขงคน

- ถอดสายไฟแบตเตอรี่ขวลบ (สีดำ) กอนถอดสายไฟแบตเตอรี่ขวบวก (สีแดง) เสมอ
- ตอสายไฟแบตเตอรี่ขวบวก (สีแดง) กอนตอสายไฟขวลบ (สีดำ) เสมอ



su 9

g005098

1. ขวลบ (-)
2. ขวบวก (+)

6

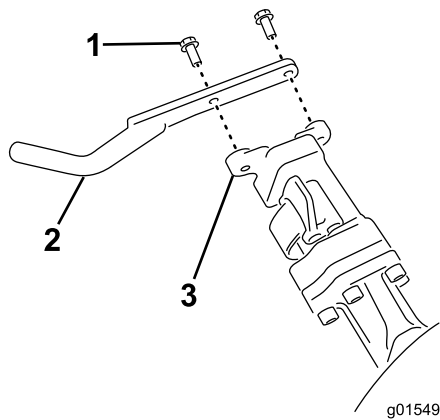
การติดตั้งตะขอตระกรากษา

ชิ้นส่วนที่ต้องใช้สำหรับขั้นตอน:

6	ตะขอตระกรากษา
12	สลักเกลียวมบบา

ขั้นตอน

ติดตั้งตะขอตระกรากษา 6 ต่อกปลายของบาร์แขนระบบกันสะเทือนโดยใช้สลักเกลียวมบบา 12 ตัว (su 10)



su 10

g015492

1. สลักเกลียวมบบา
2. ตะขอตระกรากษา
3. บาร์แขนระบบกันสะเทือน

7

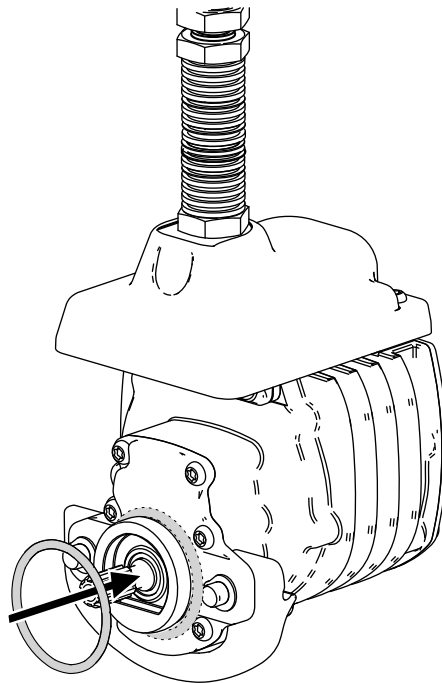
การติดตั้งชุดตัดหญ้า

ชิ้นส่วนที่ต้องใช้สำหรับขั้นตอน:

1	เกจบาร
3	ชุดตัดหญ้า (ขอได้จากตัวแทนจำหน่ายเครื่องยนต์ของ Toro)
3	ตะกร้าหญ้า
3	ชุดถ่วงน้ำหนักมอเตอร์ใบมดพวงไฟฟ้า
6	สกรูหุ้ม
3	โอร่ง

ขั้นตอน

1. เตรียมชุดตัดหญ้าสำหรับติดตั้ง โปรดดู *คู่มือผู้ใช้* ของชุดตัดหญ้า
2. ทำการระบายเส้นพาดศูนย์กลางด้านในของประกอบเพลาลูกเบี้ยว
3. ติดตั้งโอร่งเข้ากับมอเตอร์ใบมดพวงแต่ละชุดตามทแสดงใน [รูป 11](#)



sU 11

g256064

4. ติดตั้งชุดถ่วงน้ำหนักมอเตอร์ใบมดพวงไฟฟ้า โปรดดู [การติดตั้งน้ำหนักถ่วงไฟฟ้า \(หน้า 71\)](#)
5. ติดตั้งชุดตัดหญ้า โปรดดู [การติดตั้งชุดตัดหญ้า \(หน้า 71\)](#)

8

การตั้งค่าคุณสมบัติ Clip-Control

ไม่ต้องใช้ชิ้นส่วน

ขั้นตอน

อุปกรณ์คุณสมบัติ Clip-Control จะปรับความเร็วของใบมีดพวงให้เข้ากับความเร็วของอุปกรณ์เพื่อให้เลมหญ้าได้อย่างต่อเนื่อง ทำให้ตัดหญ้าได้เรียบสม่ำเสมอ มลพิษ และสนามหลังตัดดูสวยงามเป็นพนักเดียวกัน คุณสมบัติ Clip-Control จะปิดไว้เป็นค่าเริ่มต้น หากต้องการกำหนดค่าและเปิดใช้งานคุณสมบัติ โปรดดู [การตั้งค่าคุณสมบัติ Clip-Control \(หน้า 31\)](#)

9

การเพิ่มน้ำหนักท้าย

ชิ้นส่วนที่ต้องใช้สำหรับขั้นตอน:

1	ชดน้ำหนักถ่วง หมายเลขชิ้นส่วน 121-6665 (จำหน่ายแยก) หมายเหตุ: ชดอุปกรณ์ไม่จำเป็นสำหรับอุปกรณ์ที่ติดตั้งด้วยชุดระบบขับเคลื่อน 3 ล้อ
---	---

ขั้นตอน

อุปกรณ์ได้มาตรฐาน EN ISO 5395:2013 และ ANSI B71.4-2017 เมื่อติดตั้งชดน้ำหนักถ่วง หมายเลขชิ้นส่วน 121-6665

หมายเหตุ: หากอุปกรณ์ติดตั้งกับชุดระบบขับเคลื่อน 3 ล้อ ไม่จำเป็นต้องเพิ่มน้ำหนักเพื่อให้เป็นไปตามมาตรฐาน EN ISO 5395:2013 และ ANSI B71.4-2017

10

การติดตั้งชดแผงกั้น CE

ชิ้นส่วนที่ต้องใช้สำหรับขั้นตอน:

1	ชดแผงกั้น CE —หมายเลขชิ้นส่วน 04443 (จำหน่ายแยก)
---	--

ขั้นตอน

ติดตั้งชดแผงกั้น CE โปรดดูคำแนะนำในการติดตั้งของชดแผงกั้น CE สำหรับรถตัดหญ้า Greensmaster 3420 TriFlex

11

การตัดเครื่องหมาย CE

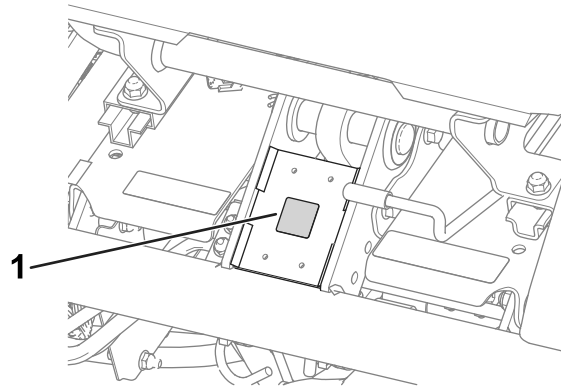
ชิ้นส่วนที่ต้องใช้สำหรับขั้นตอน:

1	สตกเกอร์คำเตือน (หมายเลขอะไหล่ 136-8505)
1	สตกเกอร์เครื่องหมาย CE
1	สตกเกอร์ปกफल

ขั้นตอน

หากคุณใช้อุปกรณ์ในประเทศที่ต้องปฏิบัติตามมาตรฐาน CE ให้ดำเนินการขั้นตอนต่อไปหลังจากตัดตรงซดแผงกนเขากบอปกรณ:

- ตดสตกเกอร์คำเตือน CE (หมายเลขอะไหล่ 136-8505) กบสตกเกอร์คำเตือนเดิม (หมายเลขชิ้นส่วน 136-8506)
- ตดสตกเกอร์เครื่องหมาย CE กโครงไตดกนหนกขงเมกษกนง (sU 12)

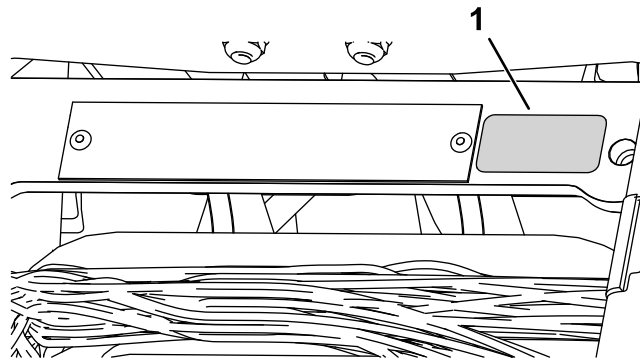


sU 12

g233420

1. สตกเกอร์เครื่องหมาย CE

- ตดสตกเกอร์ปกफलใกลกบปยกหมกยเลชเรยล (sU 13)



sU 13

g271539

1. สตกเกอร์ปกफल

12

การลดแรงดลมยาง

โมตองไซชนสวน

ขั้นตอน

ลมยางจะแข็งกว่าปกติมาจากโรงงานเพื่อให้สะดวกในการขนส่ง ดังนั้นก่อนสตาร์ทอุปกรณ์ ควรปล่อยแรงดลมจนไต่ระดับที่เหมาะสม โปรดดู [การตรวจสอบแรงดลมยาง \(หน้า 60\)](#)

13

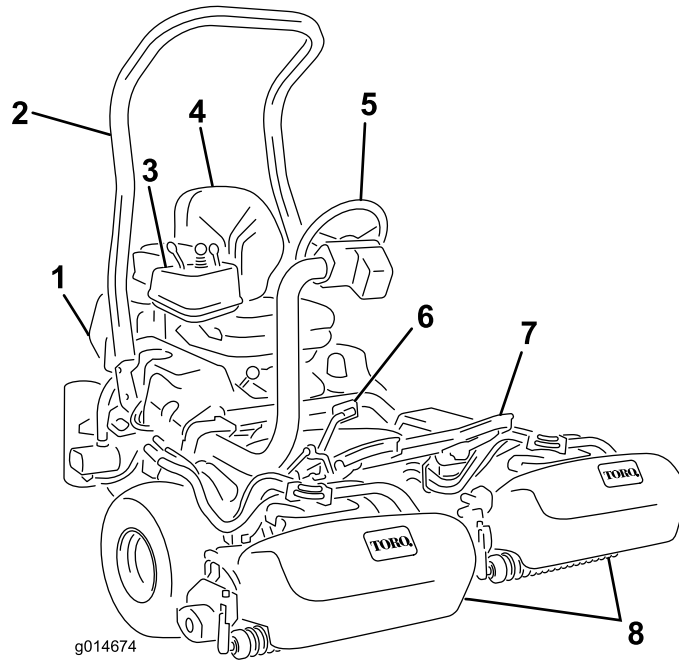
การขาดเบรก

โมตองไซชนสวน

ขั้นตอน

ขาดเบรก โปรดดู [การขาดเบรก \(หน้า 65\)](#)

ภาพรวมผลิตภัณฑ์



su 14

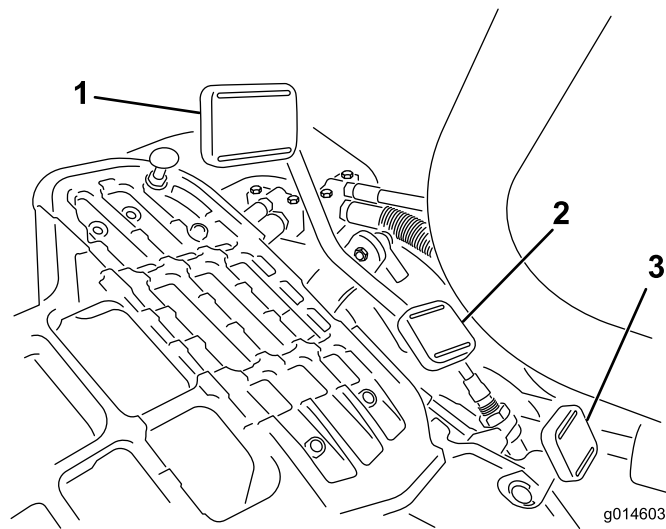
g014674

- | | |
|----------------|----------------|
| 1. เครื่องยนต์ | 5. พวงมาลัย |
| 2. โรตาร | 6. แป้นขบเคลอน |
| 3. แผงควบคุม | 7. กพกเท |
| 4. เบาะนั่ง | 8. ชุดตดหญ |

การควบคุม

แป้นขบเคลอน

แป้นขบเคลอน (su 15) มี 3 ฟังก์ชัน: เดนหนา ถอยหลัง และหยุดอปกรณ
เหยียบดานบนของแป้นเพอเดนหนา และเหยียบดานกลางของแป้นเพอถอยหลังหรือเพอชวยเบรคขณะเดนหนา
และปล่อยให้แป้นหลบมายงตำแหน่งเคจรวางเพอหยุดอปกรณ เพอความสบายในการขบข
อยาวางสนเทามบนสวนถอยหลังของแป้นขบเคลอนเมอคณขบอปกรณเดนหนา (su 16)



sJ 15

g014603

1. แป้นขับเคลื่อน—เดหนาค
2. แป้นขับเคลื่อน—ถอยหลัง

3. แป้นล็อกแฮนบงคบลยว



G005105

sJ 16

g005105

ควมรลวขบคลอนบนพน:

- ควมรลวในคการตดทลยวขบเดหนาค 3.2 ถง 8 กม./ขม. (2 ถง 5 ไมลตอชวโมง)
- ควมรลวในคการเดนทงสงสด 16 กม./ขม. (10 ไมลตอชวโมง)
- ควมรลวในคการถอยหลัง 4.0 กม./ขม. (2.5 ไมลตอชวโมง)

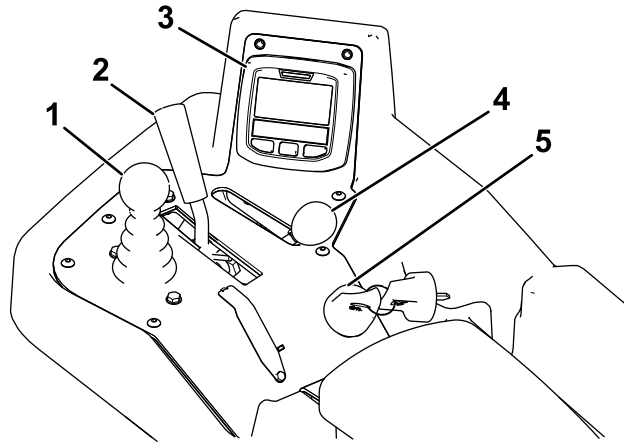
แป้นล็อกแฮนบงคบลยว

กตแปน (sJ 15) เพอยทรอลดแฮนบงคบลยวขบทรอลงเพอคควมสบลยขงพคควบคค จกนบปลอยแปนเพอลอกแฮนไหญอยคบท

คนโยกลนเรง

คนโยกลนเรง (sJ 17) ช่วยให้คุณควบคุมความเร็วเครื่องยนต์ได้ ดนคนโยกลนเรงเขาหาตำแหน่งเรว เพอเพิ่มความเรวเครื่องยนต์ ดนเขาหาตำแหน่งซา เพอลดความเร็วเครื่องยนต์

หมายเหตุ: คนไม่สามารถดับเครื่องยนต์ด้วยคนโยกลนเรงได้



sJ 17

g315320

- | | |
|-----------------------------|-------------------------|
| 1. คนควบคุมการยก/ลดชดตตหยญา | 4. คนโยกลนเรง |
| 2. คนโยกควบคุมการทำงาน | 5. สวตชสตาทรเครื่องยนต์ |
| 3. สวนควบคุม InfoCenter | |

คนควบคุมการยก/ลดชดตตหยญา

การदनคนควบคุม (sJ 17) ไปขางหนาระหวางการตตหยญาจะเป่นการลดชดตตหยญาลงและสตาทรไบนดพวง การदनคนควบคุมกลบมาจะเป่นการหยดไบนดพวงและยกชดตตหยญาขน หากตองการหยดไบนดพวงโดยไมยกชดตตหยญา ไทงคนควบคุมเพียงขวรแล้วปลอย สตาทรไบนดพวงโดยการदनคนควบคุมไปขางหนา

คนโยกควบคุมการทำงาน

คนโยกควบคุมการทำงาน (sJ 17) เลอการทำงานได้ 2 โทมด และอกโทมดหนงคอเกยรวาง คนสามารถเปลยนจากการตตหยญามาเป่นการขนสง หรือเปลยนจากการขนสงเป่นการตตหยญา (ไมไซตำแหน่งเกยรวาง) ขนระกอปกรณวงอยได้ โดยไมทำให้เครื่องตตหยญาเสยหาย

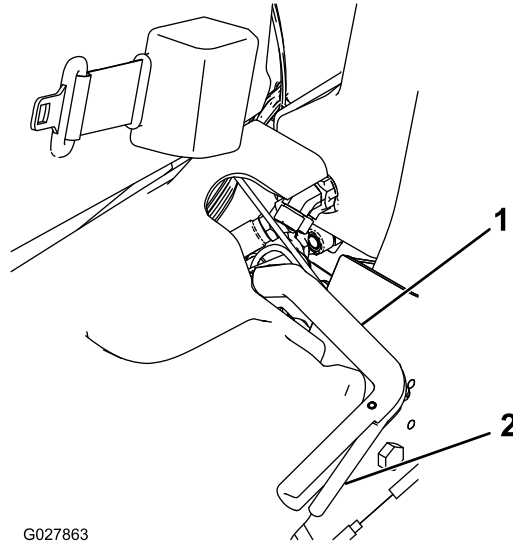
- ตำแหน่งหลง—ตำแหน่งเกยรวาง ไซขณะลบคมไบนดพวง
- ตำแหน่งกลาง—ไซขณะตตหยญา
- ตำแหน่งหนา—ไซขณะขบขอปกรณไปตามหนางานตางๆ

สวิตซสตาร์กเครื่องยนต์

เสียบกุญแจลงในสวิตซ (SU 17) และบิดตามเข็มนาฬิกาไปยังตำแหน่งสตาร์กเพื่อสตาร์กเครื่องยนต์
ปล่อยกุญแจจนกระทั่งเครื่องยนต์สตาร์ก กุญแจจะหมุนกลับไปยังตำแหน่งปลด บดกุญแจจนเข็มนาฬิกาไปยังตำแหน่งหยุด
เพื่อดับเครื่องยนต์

คนเบรกมือ

ดึงเบรกมือ (SU 18) เพื่อให้เบรกมือทำงาน ปลดเบรกโดยบิดเบรกมือกลับโดยบิดตามเข็มนาฬิกาของเบรกมือ และลดระดับลงมากตำแหน่งปลด
ดึงเบรกมืออีกครั้งที่คุณต้องลงจากอุปกรณ์



SU 18

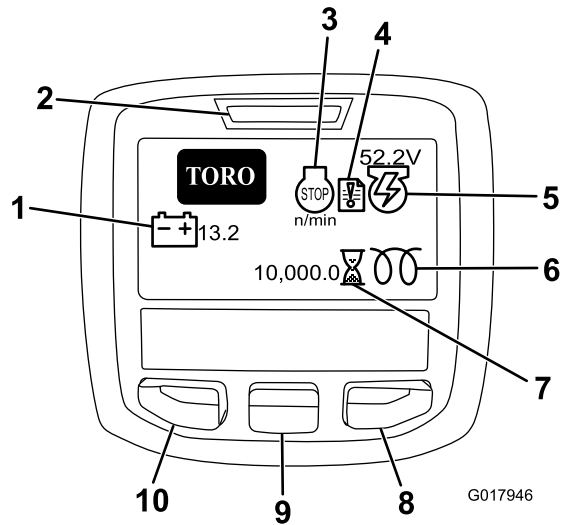
1. คนเบรกมือ

2. คนปล่อย

การควบคุมของ InfoCenter

การไขจอแสดงผล LCD InfoCenter

จอแสดงผล LCD InfoCenter แสดงข้อมูลเกี่ยวกับอุปกรณ์ เช่น สถานะเครื่องยนต์ ความเร็ว และการวินิจฉัยต่าง ๆ รวมถึงข้อมูลอื่น ๆ เกี่ยวกับอุปกรณ์และแพคเกจเตอร์ SU 19 และ SU 20 แสดงหน้าจอเริ่มต้นและหน้าจอหลักของ InfoCenter คุณสามารถสลับเปลี่ยนระหว่างหน้าจอเริ่มต้นกับหน้าจอหลักเมื่อใดก็ได้ โดยการกดปุ่ม InfoCenter ปุ่มใดก็ได้ จากบนเลือกกลศาสตร์ทางที่เหมาะสม

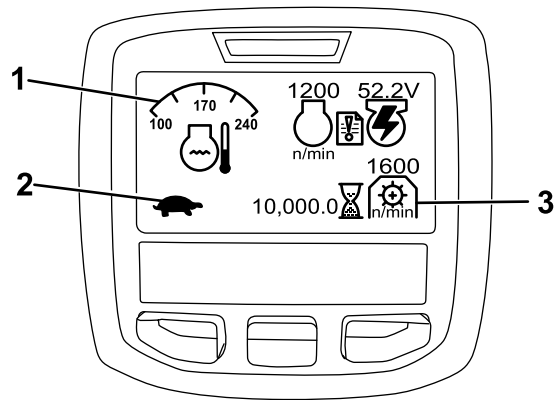


sJ 19

G017946

g017946

- | | |
|----------------------------------|-----------------------|
| 1. แรงดันไฟฟ้าแบตเตอรี่ | 6. หัวเทียน |
| 2. ไฟสถานะเปิดปิด/ความขดของ | 7. มอเตอร์บชวโมง |
| 3. ความเร็วรอบ/สถานะเครื่องยนต์ | 8. ปมขวา |
| 4. บนทกความขดของ | 9. ปมลง |
| 5. สถานะ/แรงดันไฟฟ้าเอเนอเรเตอร์ | 10. ปมเขาดง/ยอนกลบเมน |



sJ 20

G017947

g017947

- | | |
|---------------------------|----------------|
| 1. อณทกนนำทลออน | 3. ความเรว PTO |
| 2. สถานะการควบคมการท่างาน | |

- ความเร็วรอบ/สถานะเครื่องยนต์—แสดงความเร็วรอบเครื่องยนต์
- บนทกความขดของ—แสดงวามบนทกความขดของในปจอนนไทรตรวจสอบ
- สถานะ/แรงดันไฟฟ้าเอเนอเรเตอร์—แสดงแรงดันไฟฟ้าเอเนอเรเตอร์
- มอเตอร์บชวโมง—แสดงเวลาทงหมดทอปทรมท่างาน มเตอร์จะเรมท่างานเมอหมนสวตชทญเจไปทเปด
- ความเรว PTO—แสดงความเร็ว PTO
- หัวเทียน—แสดงว่าหัวเทียนท่างานอ
- แรงดันไฟฟ้าแบตเตอรี่—แสดงศทญภาพแบตเตอรี่เปนโวลต
- อณทกนนำทลออน—แสดงอณทกนนำทลออนของเครื่องยนต์เปน °C หรือ °F
- สถานะการควบคมการท่างาน—โหมดขนสงจะแสดงเปนกระต่ายและโหมดตดทญจะแสดงเปนเตา
- ไฟสถานะแรงดันนำมเครื่อง—โอดอนนปรากฏขนเมอแรงดันนำมเครื่องตกลงต่ำการะดบทปลอดทญ
- ปมเขาดง/ยอนกลบเมน—กดปมนเพอเขาสเมน InfoCenter คณสามารถใชปมนเพอถอยกลบจากเมนทใช้งานอ

- ปมลง—ใช้ปมบนเพื่อเล่นเมนลง
- ปมขวา—ใช้ปมบนเพื่อเปิดเมนู ซงลคศรขวาวจะระบบเนอฮาเพมเต็ม

หมายเหตุ: วัตถุประสงค์ของแต่ละปุ่มอาจเปลี่ยนแปลง ขนอยกบความต้องการในขณะนั้น และปุ่มจะติดฉลากไอคอนแสดงฟังก์ชันการทำงานในปัจจุบัน

การใช้เมนู

หากต้องการเข้าถึงระบบเมนู InfoCenter ให้กดปุ่มทางเมนขณะอยู่ในหน้าจอหลัก ส่วนนพาคณไปยงเมนหลัก โปรดดูขอมลสรปเกยวกับตัวเลือกทมในเมนจากตารางด้านล่าง

เมนหลัก	
รายการเมนู	คำอธิบาย
FAULTS (ความขัดข้อง)	เมนความขัดข้องระบารายการความขัดข้องของอุปกรณ์ล่าสุด หากต้องการขอมลเพมเต็มเกยวกับเมนความขัดข้องและขอมลทอยในเมนดงกลาวโปรดดคมขอมบ้ำรงหรือตตต่อทวแทนจำหนายกโดรบอนญาตของ Toro
SERVICE (การซ่อมบำรุง)	เมนการซ่อมบำรุงขอมลเกยวกับอุปกรณ์ เช่น ชั่วโมงการใช้งานและตัวเลขอื่นๆ ทคลายกน
DIAGNOSTICS (การวินิจฉัย)	เมนการวินิจฉัยแสดงรายการสถานะต่าง ๆ ทอุปกรณ์ทอยในปัจจุบัน คณสามารถใช้เมนนี้แก้ไขปัญหบางจอยางได้ เนื่องจากระบบจะแจ้งวการควคบมอุปกรณ์ส่วนใดทเปิดและส่วนใดทปิดได้อย่างรวดเร็ว
SETTINGS (การตั้งค่า)	เมนการตั้งค่าช่วยใคคณปรับแต่งและเปลี่ยนแปลงทวแปรการกำหนดคavnจอแสดงผล InfoCenter
ABOUT (เกี่ยวกับ)	เมนเกี่ยวกับระบบหมายเลขน หมายเลขเซเรียล และเวอร์ชันซอฟต์แวร์ของอุปกรณ์

การซ่อมบำรุง	
รายการเมนู	คำอธิบาย
HOURS	แสดงจำนวนชั่วโมงโดยรวมทอุปกรณ์ เครื่องยนต์ ใบมดพวง การลบคมและพดลมเปิดทำงาน รวมทงจำนวนชั่วโมงทมการขนสงอุปกรณ์และรอนเคนไป
COUNTS	แสดงจำนวนการอนเครื่องและการสตาร์ทเครื่อง
BACKLAP	เปิด/ปิดการลบคมใบมด (เมอเปิดอยคณจะสามารถปิดการลบคมใบมดได้โดยการตงคณ หรือโดยการบดสวตชคญแจ)

การวินิจฉัย	
รายการเมนู	คำอธิบาย
ENGINE RUN	แสดงวารายการตอไปนทำงานอยหรือไม: สตาร์ทหลัก, การทำงานหลัก, คนโยกลดลข, คนโยกยกขน, เกยรวาง, ทนง หรือเบรกจอด, ทำงาน OK, และ RTR หรือ ETR
GLOWPLUGS	แสดงวารายการตอไปนทำงานอยหรือไม: สตาร์ทหลัก, ขดจำกัดเวลาทมดและทวเทียน
FAN	แสดงวาทดลมทำงานอยหรือไมโดยคาตอไปน: อณทมเครื่องยนต์สง, อณทมน้ำมตสง, อณทมเครื่องยนต์หรือไฮดรอลทง และพดลมเปิดอย
S1-S4	ควบคุมการยกขนลงของโซลนอยด
REELS ENABLE	แสดงวาใบมดพวงไฟฟ้าเปิดใช้งานอยหรือไม

การตั้งค่า	
รายการเมนู	คำอธิบาย
UNITS (หน่วยวัด)	ควบคุมหน่วยวัดใช้ใน InfoCenter ทวเลือกในเมน โดแกองกฤษหรือเมตริก
LANGUAGE (ภาษา)	ควบคุมภาษาทใช้ใน InfoCenter
LCD BACKLIGHT (แสงพนหลังของจอ LCD)	ควบคุมความสว่างของจอ LCD

LCD CONTRAST (คอนทราสต์ของจอ LCD)	ควบคุมคอนทราสต์ของจอ LCD
PROTECTED MENUS (เมนูโปรแกรมป้องกัน)	ตัวแทนจำหน่าย/วิศวกรสามารถเข้าถึงเมนูโปรแกรมป้องกันได้โดยการป้อนรหัสผ่าน
PROTECT SETTINGS (การตั้งค่าการป้องกัน)	ควบคุมเมนูโปรแกรมป้องกัน
RESET DEFAULTS (รีเซ็ตค่าเริ่มต้น)	รีเซ็ต InfoCenter เป็นการตั้งค่าเริ่มต้น
RAISE DELAY (เวลาหน่วงการยกขึ้น)	ควบคุมเวลาหน่วงการยกขึ้นสำหรับชุดตัดหญ้าตรงกลาง
LOWER DELAY (เวลาหน่วงการยกลง)	ควบคุมเวลาหน่วงการยกลงสำหรับชุดตัดหญ้าตรงกลาง
TAPOFF DELAY (เวลาหน่วง TAPOFF)	ควบคุมเวลาหน่วง Tap-off
REEL SPEED (ความเร็วใบมีดพวง)	ควบคุมความเร็วใบมีดพวง
BACKLAP RPM (ความเร็วรอบการลบคมใบมีด)	ควบคุมความเร็วรอบการลบคมใบมีด
CLIP CONTROL	เปิดคุณสมบัติ Clip-Control อัตโนมัติเปิด/ปิด
BLADE COUNT (จำนวนใบมีด)	ตั้งค่าจำนวนใบมีดของแต่ละใบมีดพวง การตั้งค่านี้เป็นเฉพาะเมื่อ CLIP CONTROL ตั้งค่าไว้เป็นเปิด
CLIP (FOC)	ตั้งค่าการเล็งตองการ การตั้งค่านี้เป็นเฉพาะเมื่อ CLIP CONTROL ตั้งค่าไว้เป็นเปิด

เกยวภ	
รายการเมนู	คำอธิบาย
MODEL	แสดงหมายเลขรุ่นของอุปกรณ์
SN	แสดงหมายเลขซีเรียลของอุปกรณ์
TEC 5001	แสดงรุ่นซอฟต์แวร์ของส่วนควบคุมหลัก
INFOCENTER	แสดงรุ่นซอฟต์แวร์ของ InfoCenter
CU1	แสดงรุ่นซอฟต์แวร์ของชุดตัดหญ้าเครื่องหนุง
CU2	แสดงรุ่นซอฟต์แวร์ของชุดตัดหญ้าเครื่องทสอง
CU3	แสดงรุ่นซอฟต์แวร์ของชุดตัดหญ้าเครื่องทสาม
GENERATOR	แสดงหมายเลขซีเรียลของเจเนอเรเตอร์
CAN Bus	แสดงสถานะบัสการสื่อสารของอุปกรณ์

การปรับเวลาหน่วงการยกขึ้น/ลงของชุดตัดหญ้าตรงกลาง

ปรับเวลาหน่วงการยกขึ้นและลงสำหรับชุดตัดหญ้าตรงกลางด้วย InfoCenter ตามต้องการ ตั้งแต่ 1 ถึง 10 ตามตารางด้านล่าง ค่าเริ่มต้นจากโรงงานคือ 6 (375 มิลลิวินาที) และโปรแกรมปรับให้เหมาะสมกับความเร็วการตัดหญ้า 3.8 ไมล์ต่อชั่วโมง

เลขระดับ	เวลาหน่วง (วินาที)
1	0.100
2	0.150
3	0.200
4	0.250
5	0.300
6	0.375
7	0.475
8	0.600
9	0.750
10	0.925

การปรับเวลาหน่วง Tap-off

คุณสมบัติการหน่วงเวลา tap-off ช่วยให้ปิดชุดตัดพลาสมาโดยอัตโนมัติของคุณ และสามารถปรับเวลาหน่วงนี้ได้ที่ InfoCenter การตั้งค่าเวลาหน่วงจะแสดงเวลาส่งสติกโดยยกขึ้น/ลงจะคงอยู่ในตำแหน่งยกขึ้นเพื่อเปิดใช้งานคุณสมบัติการเริ่มต้นจากโรงงานคือ 1 ชงปิดใช้งานคุณสมบัตินี้

เลขระดับ	เวลาหน่วง (วินาที)
1	ปิด
2	0.050
3	0.100
4	0.150
5	0.200
6	0.250
7	0.300
8	0.350
9	0.400
10	0.450

การตั้งค่าคุณสมบัติ Clip-Control






อุปกรณ์คุณสมบัติ Clip-Control จะปรับความเร็วของใบมีดพวงให้เข้ากับความเร็วของอุปกรณ์เพื่อให้เล็มหญ้าได้อย่างต่อเนื่อง ทำให้ตัดหญ้าได้เรียบสม่ำเสมอ มลพิษ และสนามหลังตัดดูสวยงามเป็นผืนเดียวกัน คุณสมบัตินี้ปิดอยู่เป็นค่าเริ่มต้น กำหนดค่าและเปิดด้วยวิธีดังนี้:

1. จากเมนูการตั้งค่า เลือก CLIP CONTROL
2. ตั้งค่า CLIP CONTROL เป็น เปิด
3. จากเมนูการตั้งค่า เลือกจำนวนใบมีด
4. ตั้งค่าจำนวนใบมีดให้ตรงกับจำนวนใบมีดในใบมีดพวงแต่ละชุด
5. จากเมนูการตั้งค่า เลือก CLIP (FOC)
6. ตั้งค่า CLIP (FOC) เป็นการตั้งค่าการเล็มที่ต้องการ

การตั้งค่าความเร็วใบมีดพวง

คุณสมบัติ Clip Control จะตั้งค่าความเร็วใบมีดพวงให้ตรงกับความเร็วอุปกรณ์โดยอัตโนมัติ หากเลือกไม่ใช้คุณสมบัติ Clip Control ให้ตั้งค่าความเร็วใบมีดพวงด้วยตัวเองดังนี้:

1. เลือกความสูงในการตัดตามทงตัดพลาสมา
2. เลือกความเร็วบนบนพวงที่เหมาะสมกับสภาพสนามหญ้า
3. ใช้กราฟ ([su 20](#)) สำหรับชุดตัดพลาสมา 5, 8, 11, หรือ 14 ใบมีดในการกำหนดการตั้งค่าความเร็วใบมีดพวงที่เหมาะสม

							
	3.8 MPH 6.1 Km/h	5.0 MPH 8.0 Km/h	3.8 MPH 6.1 Km/h	5.0 MPH 8.0 Km/h	3.8 MPH 6.1 Km/h	5.0 MPH 8.0 Km/h	3.8 MPH 6.1 Km/h
0.062" / 1.6mm	N/R	N/R	9	N/R	9	N/R	9
0.094" / 2.4mm	N/R	N/R	9	N/R	9	N/R	9
0.125" / 3.2mm	N/R	N/R	9	N/R	9	N/R	9
0.156" / 4.0mm	N/R	N/R	9	N/R	9	N/R	N/R
0.188" / 4.8mm	N/R	N/R	9	N/R	7	N/R	N/R
0.218" / 5.5mm	N/R	N/R	9	N/R	6	N/R	N/R
0.250" / 6.4mm	7	N/R	6	7	5	7	N/R
0.312" / 7.9mm	6	N/R	5	6	4	6	N/R
0.375" / 9.5mm	6	7	4	5	4	5	N/R
0.438" / 11.1mm	6	6	4	5	3	4	N/R
0.500" / 12.7mm	5	6	3	4	N/R	N/R	N/R
0.625" / 15.9mm	4	5	3	3	N/R	N/R	N/R
0.750" / 19.0mm	3	4	3	3	N/R	N/R	N/R
0.875" / 22.2mm	3	4	N/R	3	N/R	N/R	N/R
1.000" / 25.4mm	3	3	N/R	N/R	N/R	N/R	N/R

g014736

g014736

su 21

4. หากต้องการตั้งค่าความเร็วใบมีดพวง ไขเปิดเมนหลักบน InfoCenter แล้วเลื่อนลงไปทำการตั้งค่า
5. ใบมีดการตั้งค่า เลื่อนลงไปความเร็วใบมีดพวง และใช้ \pm ตั้งค่าความเร็วใบมีดพวงเป็นตัวเลขที่ต้องการ

การตั้งค่าการกำหนดค่าอุปกรณ์

คุณสามารถตั้งค่าการกำหนดค่าใน InfoCenter เพื่อปรับให้พนักงงานเปลี่ยนแปลงการตั้งค่าต่อไปโดยไม่มีรหัสผ่าน: เวลาหน่วงการยกขึ้น, เวลาหน่วงการยกลง, เวลาหน่วง TAP-OFF, ความเร็วใบมีดพวง, ความเร็วรอบการลบคม, CLIP CONTROL, จำนวนใบมีด, และ CLIP (FOC)

1. จากเมนูการตั้งค่า เลือกการตั้งค่าการป้องกัน
2. กำหนดการตั้งค่าการป้องกันเป็นเปิด
3. เมอมการแจ้งเตือน ไขป้อนรหัสผ่าน 4 หลัก
4. บดถุญแจสตาร์ทไปที่ตำแหน่ง ปิด เพอนบถุญแจ

หมายเหตุ: หากคุณลบรหัสผ่านกฟใช้ตั้งค่า คุณสามารถขอรหัสผ่านชั่วคราวได้จากตัวแทนจำหน่าย Toro ที่โดรบอนญาต

การวินิจฉัยไฟแสดงบนกความขดของ

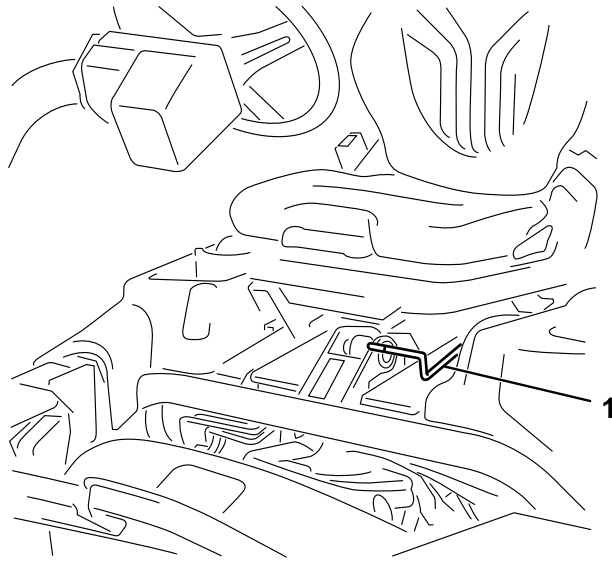
ไอคอนไฟแสดงบนกความขดของจะปรากฏบนหน้าจอหลักในกรณีกอุปกรณ์เกิดความขดของ เมื่อไอคอนนปรากฏขึ้น จะมรายการบนกกรายการใหม่ในเมนูความขดของ ซงคุณหรือตัวแทนจำหน่าย Toro ที่โดรบอนญาตสามารถใช้ระบบปัญหาได้

หากต้องการทราบรายการความขดของ โปรดติดต่อตัวแทนจำหน่าย Toro ที่โดรบอนญาตหรือด *คมอซอมบ่ารง*

คนปรับเบาะที่นั่ง

คนปรับเบาะที่นั่งอยกมมชายหนาของเบาะที่นั่ง (su 22) ช่วยให้คุณปรับเบาะที่นั่งไปข้างหน้าและข้างหลังได้

หมายเหตุ: หากคุณต้องการปรับเบาะที่นั่งเพิ่มเติม คุณสามารถถอดนอต 4 ตัวกยดรางเลอนกนงเขากบฐานออกมมา แล้วยายรางเลอนกนงเขาไปทฤษฎดกทสอง



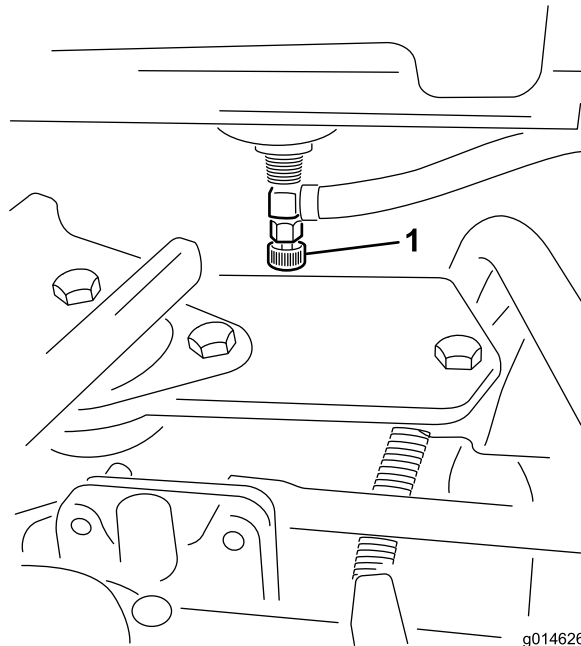
sU 22

g193737

1. มอจนปรสมทง

วาลวตการจายน้ำม

ปตวาลวตการจายน้ำม (sU 23) ตานหลทเมาะกทงและไตถงน้ำม เมอจตเคบทรอชนสงอปรกณบทรกททรอภทวง



sU 23

g014626

g014626

1. วาลวปดเชอเพลท (ไตถงเชอเพลท)

ขวตอตตไฟชดตดทญา

กอนจะตตตท ถอจ ทรอทำทงานกบชดตดทญา ไทตการเชอมตอของชดตดทญาอออกจากหลทจายไฟ โดยการแยกกขวตอตตไฟชดตดทญา (sU 24) ชงอยกฐานของโรลบารกตานชายของรถตดทญา เสยมขวตอเขาตวยกบคอนไซงานอปรกณ

การปฏิบัติงาน

หมายเหตุ: ดาดานชายและชวาชองอปรณจากตำแหนงปคตในการควบคมเครอง

กอนการปฏิบัติงาน

ความปลอดภยกอนการใชงาน

ความปลอดภยทวไป

- ห้ามเดกหรือพคโมโดรบการฝกฝนใชหรือบํารงรคษาอปรณโดยเดดขาด กฎหมายทองถนอาจจํากดอายุของพชบชเจาชองเปนพรบพดชองในการจคการฝกอบรมใหคบพควบคมและชางชอมบํารง
- ทำความคนเคยคบการใชงานอปรณอยางปลอดภย ระบบควบคมของพชบช และปายความปลอดภย
- เขาเบรคจอด ดบเครองยนตอปรณ ดงกญแจออก และรอใหการเคลอนไหวหยดงกอนที่จะออกจากรกนงคนชบรอใหเครองยนตเยนลงกอนปรบ ชอมบํารง ทำความสะอาด หรือจคเกบอปรณ
- เรยบรวชหยดและดบเครองอปรณอยางรวดเร็ว
- ทรวจสอบวาทวทำงานเมอมพควบคม สวดชวคเจน และอปรณนรคยตตงอยและทำงานโดตามปคตใชงานเฉพาะเมออปรณทำงานโดอยางเหมาะสมเทานน
- กอนตตคญา ทรวจสอบอปรณไหเนจเสมอวาชดตตคญาอยในสภาวดและทำงานโดตามปคต
- ทรวจสอบพนทบรเวณทจองการใชอปรณและจคเกบวตถตางๆ ทอาจกระเดนออกใหหมด

ความปลอดภยดานเชอเพลง

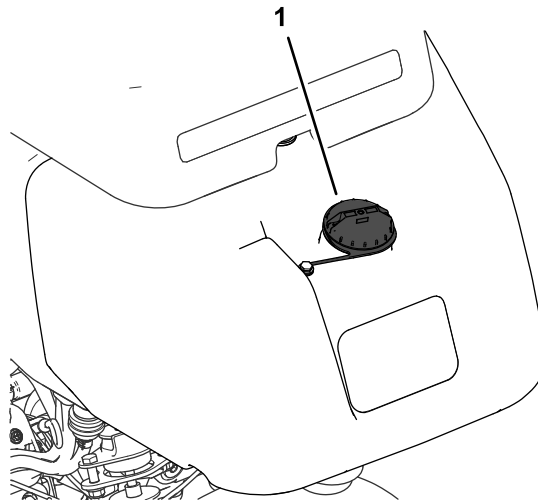
- โปรดใชความระมดระงอยางยงเมอจคการกบนํามน นํามนเปนวตถตตไฟโดและละอองนํามนอาจระเบตโด
- ดบบทร ชการ โปป และแหลงจคไฟออนๆ ไหมมด
- ใชเฉพาะภาชนะบรرنํามนทพวนการบรรองเทานน
- อยาเปดฝาลงนํามนหรือเทมถงนํามนในชณะทเครองยนตคําลงทำงานหรือรอนอย
- อยาเทมหรือระบายนํามนในพนทออบ
- อยาจคเกบอปรณหรือภาชนะบรرنํามนในทกมเปลวไฟ ปรคายไฟ หรือไฟนํารอง เช่น บนเครองคํานํารอนหรือเครองใชไฟฟาออนๆ
- หากนํามนคค อยาพยายามสตาทรคเครองยนต คลคเลยงการสรางแหลงจคไฟจนควาละอองนํามนจะระเหยไป

ขอมลจำเพาะเกวบกเซอเพลง

- ความจองน้ำมน: 22.7 ลตร (6 แกลลอน)
 - น้ำมนเซอเพลงทแะน้ำ:
 - เพอผลลพรทกตสด ไซเฉพาะน้ำมนดเซลหรือโอบโอดเซลทสะอาดและโอมซงมปรมาณซลเพอรต่ำ (นอยกวา 500 ส่วนในลนส่วน) หรือต่ำพิเศษ (นอยกวา 15 ส่วนในลนส่วน) อตราชเกนซนต่ำควรเทากบ 40 ซอน้ำมนในปรมาณทคณจะไซโดทภายใน 180 วันเพอรบรองวาน้ำมนโอม
 - ไซน้ำมนดเซลเกรดฤดูรอน (หมายเลข 2-D) ในททมอณททมสงกวา -7°C (20°F) และเกรดฤดูหนาว (หมายเลข 1-D หรือหมายเลข 1-D/2-D พสม) ในททมอณททมต่ำควน การไซน้ำมนเกรดฤดูหนาวในททอณททมต่ำทำให้น้ำมนมจคววไฟและจดโหลททในอากศททนทาลง ซวยไซสตารทเครองยนตงายซน และลดการอดตนของทวกรองเซอเพลง
- หมายเหตุ:** การไซน้ำมนเกรดฤดูรอนในททอณททมสงกวา -7°C (20°F) ทำโอมไซเซอเพลงมอयरการไซงานยวณนซน และซวยเพมกำลงเครองยนตเมอเกยบคบน้ำมนเกรดฤดูหนาว
- อปรกณสามารถไซน้ำมนพสมโอบโอดเซลโดสงสดทง B20 (โอบโอดเซล 20%, ปโตรดเซล 80%) ส่วนของปโตรดเซลควรมซลเพอรระดับต่ำหรือต่ำพิเศษ ปฎบตตามขอควรระวงดงตงโอม:
 - ◇ ส่วนของโอบโอดเซลในเซอเพลงตองตงทตามขอกำหนด ASTM D6751 หรือ EN14214
 - ◇ ส่วนปรกอบเซอเพลงพสมควรเพนโอมตาม ASTM D975 หรือ EN590
 - ◇ ซของอปรกณอจเสยททยโดททคสมพสโอดน้ำมนพสมโอบโอดเซล
 - ◇ ไซน้ำมน B5 (โอบโอดเซลสดส่วน 5%) หรือสดส่วนพสมทนอยกวานในสททพอากศททนทวย
 - ◇ ตวรสอบซล ทอ ปะเกนทสมพสคบน้ำมนเซอเพลง เนองจกซนส่วนเหลานอจเสอมสททพเมอเวลทพนโอม
 - ◇ ทวกรองเซอเพลงอจจะอดตนทลจกเปลยนโอมไซน้ำมนพสมโอบโอดเซล
 - ◇ ตตตอทวแทนจำหนายทโอบโอดเซลของ Toro เพอขอขอมลเพมเตมเกยวคบโอบโอดเซล

การเตมน้ำมน

1. ทำควมสะอาดรอบๆ ฝาลงน้ำมน และเปดออกม (sJ 25)



sJ 25

g272992

1. ฝาลงน้ำมน

2. เตมน้ำมนทกำหนดลงในทงเซอเพลงจนกระทงระดับน้ำมนอยไตของเตมเซอเพลง 25 มม. (1 นว) ซองวางในทงนเพอโอมไซน้ำมนเซอเพลงซวยยต

สำคญ: อยเตมน้ำมนมกเกนโอม

3. ปดฝ

หมายเหตุ: คณจะโอบยเสยงคคกเมอฝปดแนนททนทแลว

4. เซดน้ำมนททค

การบำรุงรักษาประจำวัน

ระยะการซ่อมบำรุง: ก่อนการใช้งานแต่ละครั้งหรือทุกวัน

ก่อนสตาร์ทอุปกรณ์ในแต่ละวัน ให้ทำตามขั้นตอนต่อไปนี้:

- ตรวจสอบระดับน้ำมันเครื่อง—โปรดดู [การตรวจสอบน้ำมันเครื่อง \(หน้า 51\)](#)
- ระบายน้ำออกจากกรองเชื้อเพลิง—โปรดดู [การระบายน้ำออกจากตัวกรองเชื้อเพลิง \(หน้า 54\)](#)
- ตรวจสอบระบบหล่อเย็น—โปรดดู [การบำรุงรักษาระบบระบายความร้อน \(หน้า 63\)](#)
- ตรวจสอบแรงดันลมยาง—โปรดดู [การตรวจสอบแรงดันลมยาง \(หน้า 60\)](#)
- ตรวจสอบระดับน้ำมันไฮดรอลิก—โปรดดู [การตรวจสอบระดับน้ำมันไฮดรอลิก \(หน้า 68\)](#)
- ตรวจสอบจุดสัมผัสใบมีดพวงกบใบมีดกลาง—โปรดดู [การตรวจสอบการสัมผัสของใบมีดพวงกบใบมีดกลาง \(หน้า 75\)](#)

ระหวางการปฏิบัติงาน

ความปลอดภัยระหว่างการใช้งาน

ความปลอดภัยทั่วไป

- เจ้าของ/ผู้ควบคุมสามารถป้องกันอุบัติเหตุ และยังเป็นผลพวงของอุบัติเหตุอาจส่งผลให้เกิดการบาดเจ็บหรือความเสียหายต่อทรัพย์สินด้วย
- สวมใส่เสื้อผ้าที่เหมาะสม รวมถึงอุปกรณ์ป้องกันดวงตา กางเกงขายาว รองเท้านิรภัย และอุปกรณ์ป้องกันการโดนไฟฟ้าช็อตไปข้างหน้าและอย่าสวมใส่เสื้อผ้าหลวมหรือเครื่องประดับที่หลวม
- อย่าใช้งานอุปกรณ์ขณะป่วย เหนื่อยล้า หรือมีอาการเหนื่อยของแอลกอฮอล์หรือยาเสพติด
- โปรดปฏิบัติตามคำแนะนำของอุปกรณ์ อย่าทำกิจกรรมที่ทำให้เสียสมาธิขณะใช้งานอาจส่งผลให้เกิดการบาดเจ็บหรือเกิดความเสียหายต่อทรัพย์สินได้
- ก่อนสตาร์ทเครื่อง ระบบขับเคลื่อนทั้งหมดจะต้องอยู่ในตำแหน่งเกยว้าง เบรกมือต้องอยู่ และคนอยู่ในตำแหน่งใช้งาน
- อย่าชนสิ่งของโดยสารถืออุปกรณ์
- งดดื่มเครื่องดื่มแอลกอฮอล์ ออกจากพื้นที่ทำงาน หากจำเป็นต้องดื่มเครื่องดื่มแอลกอฮอล์ก่อนทำงานควรดื่มเครื่องดื่มที่ไม่มีแอลกอฮอล์
- ใช้อุปกรณ์เฉพาะเมื่อคุณรู้สึกเหนื่อยหรือหิวหรืออ่อนเพลีย
- หลีกเลี่ยงการตัดหญ้าที่ยังเปียก แรงยึดเกาะที่ลดลงอาจทำให้อุปกรณ์ลื่นไถลได้
- เก็บมือและเท้าให้ห่างจากเขตตัดหญ้า
- มองไปข้างหน้าและมองลงก่อนหยุดอุปกรณ์เพื่อให้เห็นใจว่าเส้นทางโล่ง
- ใช้ความระมัดระวังเมื่อเขาใกล้ลมม็อบ พมโม ต้นไม้ หรือวัตถุอื่นๆ อาจขัดขวางการมองเห็น
- หยุดการทำงานของเขตตัดหญ้าเมื่อไม่ได้ออกไป
- ระวังความเร็ว และข้อควรระวังด้วยความระมัดระวังขณะเลี้ยว รวมถึงตอนข้ามถนนและทางเดิน ให้ทางแก่ทางแยกก่อนเสมอ
- ใช้งานอุปกรณ์ในบริเวณที่ระบายอากาศได้ดีเท่านั้น ให้อากาศระบายออกนอกไซต์ซึ่งเป็นอันตรายถึงแก่ชีวิตหากสูดหายใจเข้าไป
- ห้ามปล่อยรถตัดเครื่องทงไว้โดยไม่มีคนดูแล
- ก่อนออกจากตำแหน่งคนขับ ให้ปฏิบัติตามดังนี้:
 - จอดอุปกรณ์บนพื้นราบ
 - ลดเขตตัดหญ้าลงบนพื้น และตรวจสอบให้แน่ใจว่าปลดเขตตัดหญ้าแล้ว
 - ดึงเบรกมือ
 - ดับเครื่องยนต์และดึงกุญแจออก
 - รอให้การเคลื่อนไหวทั้งหมดหยุดนิ่ง
- ใช้อุปกรณ์เฉพาะเมื่อคุณรู้สึกเหนื่อยและสภาพอากาศเหมาะสมเท่านั้น อย่าใช้อุปกรณ์เมื่อมีความเสี่ยงที่จะเกิดฟ้าผ่า

ความปลอดภัยของระบบป้องกันการพลิกคว่ำ (ROPS)

- อย่าถอดส่วนประกอบของ ROPS ออกจากอุปกรณ์

- ตรวจสอบให้แน่ใจว่าเข็มขัดนรภัยแนบหนาและคณปลดออกได้รวดเร็วในกรณีฉุกเฉิน
- คาดเข็มขัดนรภัยอย่างเสมอ
- คอยระมัดระวังสภกดขวางเหนือศีรษะเพื่อไม่ให้ชน
- ดแลรักษา ROPS ให้อยู่ในสภาพพร้อมการทำงาน โดยตรวจสอบอย่างละเอียดเป็นครั้งคราวเพื่อหาความเสียหาย และตรวจเช็คด้วยดีไฮด์แนบหนา
- เปลี่ยนสวนประกอบ ROPS ที่ชำรุดทั้งหมด ห้ามซ่อมแซมหรือดัดแปลง

ความปลอดภัยบนทางลาด

- ทางลาดเป็นปัจจัยสำคัญที่ทำให้เกิดการสูญเสียการควบคุมและอุบัติเหตุพลุกคว่ำ ซึ่งส่งผลให้เกิดการบาดเจ็บร้ายแรงและการเสียชีวิตได้ คุณต้องดูแลรับผิดชอบความปลอดภัยในการใช้งานอุปกรณ์บนพลาตเอง การใช้งานอุปกรณ์บนพลาตเองต้องใช้ความระมัดระวังเป็นพิเศษ
- ประเมินสภาพสถานที่เพื่อพิจารณาว่าทางลาดปลอดภัยสำหรับการใช้งานอุปกรณ์หรือไม่ รวมทั้งสำรวจสถานที่ใช้เหตุและผลและพิจารณาถึงอันตรายที่อาจเกิดขึ้น
- ดคำแนะนำเกี่ยวกับทางลาดด้านล่างสำหรับการใช้งานอุปกรณ์บนทางลาด ก่อนจะใช้งานอุปกรณ์ ควรตรวจสอบสภาพของหนางานเพื่อประเมินว่าคุณจะใช้งานอุปกรณ์ในสภาวะดังกล่าวและในบริเวณที่ต้องการได้หรือไม่ สภาพเส้นทางที่เปลี่ยนแปลงไปอาจจะส่งผลต่อการทำงานของอุปกรณ์บนพลาตได้
- หลีกเลี่ยงการสตาร์ท จอด หรือเลี้ยวอุปกรณ์บนทางลาด หลีกเลี่ยงการเปลี่ยนความเร็วหรือทิศทางอย่างรวดเร็ว โดยเฉพาะอย่างยิ่ง
- อย่าใช้งานอุปกรณ์ในสภาวะที่แรงยึดเกาะ การเลี้ยว หรือความเร็วของอุปกรณ์ไม่แน่นอน
- เคลื่อนย้ายหรือทำสัญลักษณ์อุปสรรคต่างๆ เช่น หลุมบ่อ แอ่ง เนิน หิน หรืออันตรายอื่นๆ ที่ซ่อนอยู่ หลีกเลี่ยงการทำให้มองไม่เห็นสภกดขวาง ทางที่ไม่ราบเรียบอาจทำให้อุปกรณ์พลุกคว่ำได้
- การใช้งานบนภูเขาเปะก บนพลาต หรือบนเนิน อาจส่งผลให้อุปกรณ์สูญเสียการควบคุมได้ ลอบกสูญเสียแรงยึดเกาะอาจส่งผลให้เกิดการไถล และไม่สามารถเบรกหรือเลี้ยวได้
- ใช้ความระมัดระวังเป็นพิเศษเมื่อใช้งานอุปกรณ์ใกล้ทางชัน คลอง ทำนบ อันตรายจากน้ำ หรืออันตรายอื่นๆ อุปกรณ์อาจพลุกคว่ำได้หากปล่อยขามขอบทางหรือขอบทางพังทลาย ดังนั้นควรกำหนดพื้นที่ปลอดภัยระหว่างอุปกรณ์กับอันตรายใดๆ เติรมไว้
- ตรวจสอบหาสภกดอาจก่อให้เกิดอันตรายบริเวณด้านล่างของทางลาด หากมองอันตรายอยู่ ให้ตัดพลาตบนทางลาดด้วยเครื่องตัดพลาตแบบเดินตาม
- ถ้าทำได้ ควรวางชุดตัดพลาตไว้ต่ำลงกับพลาตขณะใช้งานอุปกรณ์บนทางลาด การยกชุดตัดพลาตขณะใช้งานบนทางลาดอาจทำให้อุปกรณ์ไม่มั่นคงได้
- ใช้ความระมัดระวังเป็นพิเศษเมื่อใช้งานระบบเกบกวาดพลาตหรืออุปกรณ์ต่อพ่วงอื่นๆ เพราะเครื่องมือเหล่านี้อาจทำให้สมดลของอุปกรณ์เปลี่ยนแปลงและทำให้สูญเสียการควบคุมได้

การเบรกอุปกรณ์

โปรดดูขั้นตอนการเปลี่ยนน้ำมันเครื่องและการบำรุงรักษาที่แนะนำระหว่างการทำงานเบรกใน *คู่มือเจ้าของเครื่องยนต์* ใหม่พร้อมคู่มืออุปกรณ์

ใช้เวลาเพียง 8 ชั่วโมงเท่านั้นในการเบรกอุปกรณ์เพื่อปรับสภาพในระยะแรก

เนื่องจากชั่วโมงแรกๆ ของการใช้งานนั้นสำคัญอย่างยิ่งต่อประสิทธิภาพการทำงานของอุปกรณ์ในอนาคต ดังนั้นคุณควรตรวจสอบสมรรถนะของอุปกรณ์อย่างใกล้ชิด ควรหมั่นหมั่นและแก้ไขอาการขัดข้องเล็กๆ น้อยๆ ซึ่งอาจนำไปสู่ปัญหาที่ใหญ่กว่า ในระหว่างการเบรก ควรตรวจสอบอุปกรณ์บ่อยๆ เพื่อความมั่นใจว่าไม่หลุดหลวม หรืออาการผิดปกติอื่นหรือไม่

การสตาร์ทเครื่องยนต์

สำคัญ: ห้ามใช้น้ำมันสตาร์ทหรือใช้น้ำมันสตาร์ทประเภทอื่นๆ

หมายเหตุ: คุณอาจต้องไล่อากาศในระบบเชื้อเพลิงก่อนสตาร์ทเครื่องยนต์ หากเกิดสถานการณ์ดังต่อไปนี้:

- การสตาร์ทเครื่องยนต์ใหม่เป็นครั้งแรก
- เครื่องยนต์หยุดทำงานเนื่องจากขาดเชื้อเพลิง
- มีการบำรุงรักษาส่วนประกอบของระบบเชื้อเพลิง เช่น เปลี่ยนตัวกรอง ฯลฯ

โปรดดูคู่มือเจ้าของเครื่องยนต์

1. นงบนเบาะนั่ง ลอกเบรกมือ ปลดคนควบคุมการยก/ลดชุดตดหญา และดคนโยกควบคุมการทำงานไปยงตำแหน่งเกยรวาง
2. ถอนเกาออกจากแปนขบเคลอน และตรวจสอบไหแนใจวาแปนอยในตำแหน่งเกยรวาง
3. ปรบคนโยกลนเรงไปยงตำแหน่งซา
4. เสยบกญแจเขากบสวตช และบดไปยงตำแหน่งเปด จบโวกตำแหน่งเปดจนควาไฟสถานะหวเกยนดบ (ประมาณ 6 วนาก)
5. บดสวตชกญแจไปกตำแหน่งสตารท

สำคัญ: เพอปองกนโมใหม่เอเตอรสตารทเออรรอนเกนไป อยาไหสตารทเออรรองทำงานนากว 10 วนาก หลงจากพยายามสตารทเออเอง 10 วนากแลว ไหร 60 วนากกอนสตารทเออรรองสตารทเออรรองคร

6. ปลอยกญแจเมอเครื่องยนตสตารท และปลอยไหกญแจกลบไปยงตำแหน่งทำงาน
7. ปลอยไหเครื่องยนตบเครื่องสกรกรอนใช้งาน

สำคัญ: เมอสตารทเครื่องยนตเปนครงแรกหลงจากยกเครื่องยนตใหม่ ไหบบอปรณเดนหนาและถอยหลงสก 1 ถง 2 นาก หกพวงมาลยไปทางซาและซาเพอเชคการตอบสนองการบงคบเลยว จากน ดบเครื่องยนตและรอไหชนสวนเคลอนไหวทงหมดหยดนง โปรด **การดบเครื่องยนต (หนา 39)** ตรวจสอบนำมรวโหล ชนสวนทหลวม หรือการทำงานผดปกตทงเกดโต

การตรวจสอบอุปกรณ์หลงจากสตารทเครื่องยนต

1. ปรบคนโยกลนเรงไปยงตำแหน่งเรว
2. ดนคนควบคุมการยก/ลดชุดตดหญาไปขางหนาครหนง ชุดตดหญาควรรดระดับลงมา และไบมดพวงทงหมดควรรหมน
3. ดนคนควบคุมการยก/ลดชุดตดหญาไปขางหลง ไบมดพวงควรรหยดหมน และชุดตดหญาควรรยกขบไปยงตำแหน่งขบสงจนสด
4. ดงเบรกมือโมไหอปรณเคลอนท และเหยยบแปนขบเคลอนทตำแหน่งเดนหนาและถอยหลง
5. ทำขบตอนขางตนตไปอก 1 หรือ 2 นาก ดนคนโยกควบคุมการทำงานไปกตำแหน่งเกยรวาง ดงเบรกมือ และดบเครื่องยนต
6. ตรวจสอบนำยารวโหล และขบขอต่อไฮดรอลกไหแนน หากพบจดร

หมายเหตุ: เมออุปกรณ์ยงใหม่ และแบรงและไบมดพวงแนนอย อาจจำเป็นตองใช้คนโยกลนเรงในตำแหน่งเรวสำหรับการตรวจสอบ และอาจไม่จำเป็นคองตงคาลนเรงเรวหลงจากทำการเบรกอนแลว

หมายเหตุ: หากยงพบนำยารวโหล ไทตตอตวแทนจำหนายกโตรบออนญาตของ Toro เพอขอความช่วยเหลือ และเปลยนชนสวน ถ้าจำเป็น

สำคัญ: บนขลอมเออรรองขลลออจมรอยนำยายอย ซงเปนเรองปกต ชลตองมสารหลอลนเลกนอยเพอไหทำงานไดปกต

การดบเครื่องยนต

1. ปรบคนโยกลนเรงไปยงตำแหน่งซา ดงคนควบคุมการยก/ลดชุดตดหญากลบมา และดนคนโยกควบคุมการทำงานไปยงตำแหน่งเกยรวาง
2. บดกญแจสตารทไปยงตำแหน่งปด เพอดบเครื่องยนต ดงกญแจออกจากสวตชเพอปองกนการสตารทโดยไมตงใจ
3. ปดวาลวตดการจายนำมคอนเกบอปรณ

การตรวจสอบระบบอนเทอรลอกนรภย

ระยะการชอมบ่าง: กอนการใช้งานแต่ละครงหรือทกว

⚠ ขอบควรระวัง

หากสวิตชอนเทอร์ลอคนรยขาดหรือชำรุด อุปกรณ์อาจทำงานผิดปกติ ทำให้เกิดการบาดเจ็บได้

- ออย่าแก้ไขดัดแปลงสวิตชอนเทอร์ลอค
- ตรวจสอบการทำงานของสวิตชอนเทอร์ลอคเป็นประจำทุกวัน และเปลี่ยนสวิตชเสียบหายก่อนการใช้งานอุปกรณ์

วัตถุประสงค์ของระบบอนเทอร์ลอคนรยคือเพื่อป้องกันไม่ให้อุปกรณ์ทำงาน ซึ่งอาจก่อให้เกิดการบาดเจ็บหรือความเสียหายต่ออุปกรณ์ได้

ระบบอนเทอร์ลอคนรยป้องกันไม่ไห้เครื่องยนตสตาร์ท ยกเว้น:

- แป้นขบเคลอนอยในตำแหน่งเกยรวาง
- คนโยกควบคุมการทำงานอยในตำแหน่งเกยรวาง

ระบบอนเทอร์ลอคนรยป้องกันไม่ให้อุปกรณ์เคลื่อนท ยกเว้น:

- ปลดเบรกจอดอย
- คนอยในเบาะถนงของพควบคุม
- คนโยกควบคุมการทำงานอยในตำแหน่งตดถญาหรือตำแหน่งขบสง

ระบบอนเทอร์ลอคนรยจะป้องกันไม่ไห้ใบมดพวงทำงาน ยกเว้นคนโยกควบคุมการทำงานจะอยในตำแหน่งตดถญา

การตรวจสอบแป้นขบเคลอน

ทำการตรวจสอบระบบตงตไปนเป็นประจำทุกวัน เพอไห้แน่ใจวาระบบอนเทอร์ลอคทำงานถกตอง

1. นงอยบนเบาะ ปรบแป้นลากพวงไปยงตำแหน่งเกยรวาง ดนคนโยกควบคุมการทำงานไปยงตำแหน่งเกยรวาง และเขาเบรกจอด
2. พยายามเหยียบแป้นขบเคลอนเดนหนาหรือถอยหลง แป้นไมควรขบ ชงแสดงวาระบบอนเทอร์ลอคทำงานถกตอง แกไขปัญหาหาคะบบทำงานไมถกตอง

การตรวจสอบคนโยกควบคุมการทำงาน

1. นงอยบนเบาะ ปรบแป้นลากพวงไปยงตำแหน่งเกยรวาง ดนคนโยกควบคุมการทำงานไปยงตำแหน่งเกยรวาง และเขาเบรกจอด
2. ดนคนโยกควบคุมการทำงานไปททำตำแหน่งตดถญาหรือตำแหน่งขบสง แลวลองสตาร์ทเครื่องยนต เครื่องยนตไมควรกระทกหรือสตาร์ท ชงแสดงวาระบบอนเทอร์ลอคทำงานถกตอง แกไขปัญหาหาคะบบทำงานไมถกตอง
3. นงอยบนเบาะ ปรบแป้นลากพวงไปยงตำแหน่งเกยรวาง ดนคนโยกควบคุมการทำงานไปยงตำแหน่งเกยรวาง และเขาเบรกจอด
4. สตาร์ทเครื่องยนต และดนคนโยกควบคุมการทำงานไปททำตำแหน่งตดถญาหรือตำแหน่งขบสง เครื่องยนตควรดบลง ชงแสดงวาระบบอนเทอร์ลอคทำงานถกตอง แกไขปัญหาหาคะบบทำงานไมถกตอง

การตรวจสอบสวิตชทำงานเมอมพควบคุม

1. นงอยบนเบาะ ปรบแป้นขบเคลอนไปยงตำแหน่งเกยรวาง ดนคนโยกควบคุมการทำงานไปยงตำแหน่งเกยรวาง และเขาเบรกจอด
2. สตาร์ทเครื่องยนต
3. ปลดเบรกมอ ดนคนโยกควบคุมการทำงานไปททำตำแหน่งตดถญา แลวสกออกจากเบาะถนง เครื่องยนตควรดบลง ชงแสดงวาระบบอนเทอร์ลอคทำงานถกตอง แกไขปัญหาหาคะบบทำงานไมถกตอง

การตรวจสอบคนควบคุมการยก/ลดชดตดถญา

1. นงอยบนเบาะ ปรบแป้นขบเคลอนไปยงตำแหน่งเกยรวาง ดนคนโยกควบคุมการทำงานไปยงตำแหน่งเกยรวาง และเขาเบรกจอด
2. สตาร์ทเครื่องยนต

3. ดนคนควบคุมการยก/ลดชุดตดตหญาไปข้างหนาเพื่อลดชุดตดตหญาลงมา ชุดตดตหญาควรลดระดับลงมาแต่ไม่เริ่มหมุน หากชุดตดตหญาเริ่มหมุน แสดงวาระบบบ่อนเทอร์ลอกทำงานไม่ถูกต้อง ให้แก้ไขปัญหาก่อนใช้งานอุปกรณ์

การขบขอปรณโดยไม้ตดตหญา

- ตรวจสอบให้แน่ใจวาชดตดตหญาขบจนจนสด
- โย้คนโย้กควบคุมการทำงานไปยังตำแหน่งขบสง
- ใช้เบรกเพื่อชะลอความเร็วปรณขณะลงแนเพื่อไม้ให้สูญเสยการควบคุม
- วงบนพนขบระด้วยความเร็วต่ำเสมอ และขบผ่านบริเวณที่เป็นลคคลนมากด้วยความระมัดระวัง
- ทำความคณเคยกบความกวางของอุปกรณ์ อยาพยายามขบอุปกรณ์ลวดระหวางวตถกอยชดกนเพื่อลคเลยงความเสยหาย และเวลาหยุดทำงานของอุปกรณ์

การตดตหญาสนามกรน

สำคญ: หากสูญญานเตอนการรวโหล (หากมตตตงในอุปกรณ์รณของคุณ) ดงขบมา หรือคณสงเกตพบนำมรณวณะตดตหญาในสนามกรนอย โย้กชุดตดตหญาขบทนท ขบขอออกจากสนามกรน และจอดอุปกรณ์ให้หวางจากกรน ตรวจสอบสาเหตุการรวโหลและแก้ไขปัญห

ก่อนจะตดตหญาในสนามกรน หาพทโงและฟคไซฟงกชนการทำงานเบองตนของอุปกรณ์ (เช่น การสตารทและหยุดอุปกรณ์ การยกและลดชุดตดตหญาขบลง และการเลยว)

ตรวจสอบหาสาเหตุในสนามกรน ยายรงออกจกหลม และกำหนดทศทางทตทสดในการตดตหญา ทศทางการตดตหญาควรองตามทศทางการตดตหญาขบหนา โดยควรตดตหญาสลบทศทางกบการตดตหญาขบกรนก่อนหนา เพื่อให้โย้หญาารบกพนอยลง ซงจะทำให้โย้หญาเขาไปตดตหญาในมดพวงและในมดลางโดยคชข

การตดตหญาสนามกรน

1. ขบอุปกรณ์เขาสนามกรนโดยให้คนโย้กควบคุมการทำงานอยในตำแหน่งตดตหญา และให้ลนเรงทำงานทความเร็วสงสด
2. เรมตนทขอบตทนงของสนามกรน เพื่อให้คนโย้กขบตอนการตดตแบบรบบนโด

หมายเหตุ: วรณทำให้ดนอดแนนนอยทสด และทำให้ลวดลายของสนามกรนเป็นระเบียบสวยจามนามอง

3. ดนคนควบคุมการยก/ลดชุดตดตหญาไปข้างหนาในขณะทขอบหนาของตะกรรญาขบขอบตทนงนอกของสนามกรน

หมายเหตุ: ขบตอนนจะเป็นการลดระดับชุดตดตหญาลงบนสนามและเรมสตารทในมดพวง

สำคญ: ชุดตดตหญาตรงกลางจะลดระดับลงและยกขบเลกนอยหลังจากทชดตดตหญาตทนงทำแบบเดยวกน ดงนคณควรฟคกจะหวะเวลาให้ลคองเพื่อจะได้ลคการในการตดตหญาเกบรายละเอยด

หมายเหตุ: เวลาหนงในการยกและลดชุดตดตหญาตรงกลางขบขบอหมคของน้ำมไฮดรอลค หากน้ำมไฮดรอลคเขนจะสงผลให้เวลาหนงนขบ แต่ถออหมคของน้ำมเพมขบ เวลาหนงจะสนลง

4. เมอเลยวกลบ จะเกดการชอนทกบการตดตทคองหนาทเพยงเลกนอยเทานน

หมายเหตุ: เพื่อให้อุปกรณ์เคลอนทเป็นเสนตรงบนสนามกรนและมระยะหวางจากขอบของแนวตดตทคองหนาทเทากน ให้กำหนดแนวสายตาประมาณ 1.8 ถึง 3 ม. (6 ถึง 10 ฟต)

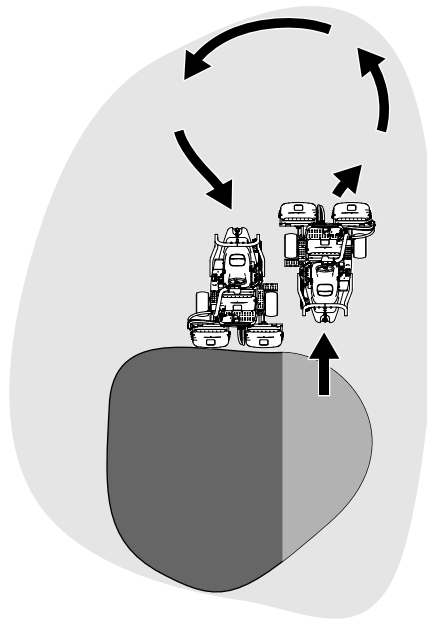
ขบมาตรงบริเวณหนาทอุปกรณ์ไปจนถงขบของสวนทงโย้ไม้ตดตบนสนามกรน (SU 27)

รวมขอบตทนงนอกของพวงมาลยให้เป็นส่วนหนงของแนวสายตาดวย กลาวคถอพวงมาลยให้ขบตรงกบจุดหนงทจะมระยะหวางเทาดมเสมอจากตทนงหนาทของอุปกรณ์

5. ในขณะทขอบหนาของตะกรรญาขบขบของสนามกรน ให้ดงคนควบคุมการยก/ลดชุดตดตหญาไปข้างหลง และจอบโย้ยกบทจนกวาชดตดตหญาทงหมดยคขบ การทำแบบนจะเป็นการหยุดในมดพวงและยกชุดตดตหญาขบ

สำคญ: ควรจะหวะเวลาในขบตอนนให้กตอง เพื่อไม้ให้ตดตทขบบริเวณตะเขบ แต่ตดตทขบสนามกรนให้มากทสดเทากทำโด เพื่อลคจำนวนหญาทตองตดตตามขอบนอให้เลอนอยทสด

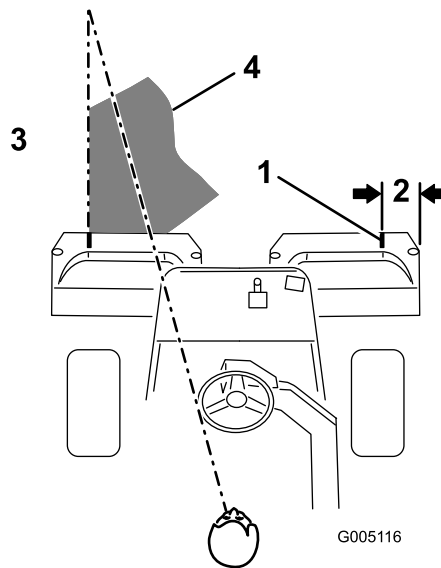
6. เพื่อลคเวลาทำงานและช่วยการกำหนดแนวในการตดตหญาแกวถไป ให้คเลยวอุปกรณ์ในทศทางตรงกนขบคณหวางจากนทคเลยวไปยังทศทางของสวนทงโย้ไม้ตดต การเคลอนทแบบนคอการเลยวกลบรพหยุดนำ (SU 26) ซงทำให้คณจดแนวอุปกรณ์ได้อย่างรวดเร็วสำหรับแนวตดตทไป



sJ 26

g229671

หมายเหตุ: พยายามเลี้ยวให้สนิทสัด ยกเว้นกรณีกวดตดหญาในสกาพอากาศอบอน
ซงกรณนควรเลี้ยวใแแนวโคงควางขนเพอลดความซ่าของสนาม



sJ 27

G005116

g005116

- | | |
|-----------------------------|---|
| 1. การวางแนวแถบ | 3. ตดหญาทางซา |
| 2. ประมาณ 12.7 ซม. (5 นิ้ว) | 4. รกษาจตฟอกสโทท 2 ถง 3 ม. (6 ถง 10 ฟต) ตานหนอปรณ |

หมายเหตุ: พวงมาลัยไมกลมมางตำแหน่งเรมตนหลงจากเลี้ยวเสรจแลว

สำคัญ: หามหยุดปรณบนสนามกรณขณะกวดตดหญาทำงทำงาน เพราะอาจทำให้สนามเสยหายโด
การจอดปรณบนสนามกรณเปยกจากทงรอยหรือรอยบนมาจากลอโด

การตดรอบๆ และเกบรายละเอยดงานตด

1. ปดทากการตดหญาในสนามกรณโดยการวนตดขอบนอก ปลายนทศทางการตดจากการตดหญาทอนหนาน

หมายเหตุ: ไซคนโยกลนเรงปรบความเรวปรณเมอคนตดหญาขอบนอก
ซงจะปรบการตดเลมใให้เหมาะกะบสนามกรณและอาจลดวงแหวนซอนกนโด

หมายเหตุ: คำนึงถึงสภาพอากาศและสนาม และสลับทิศทาง การตัดจากกบการตัดหลยารอบทแล้ว

- เมอตตลยวขอบนอกเสร็จแล้ว ดนคนควบคมการรก/ลตชดตตลยวไปขงหลงเพอหยดใมดพวง จกนบขบออกจกกรน เมอชดตตลยวทงหมดพนจกสนามกรนแล้ว ไหยกชดตตลยวขบ

หมายเหตุ: ขนตอนนจะชวยปรมาณลตคณหลยวทงไวบนสนาม

- ปรองกลบเขาก
- เทเศหลยวออกจกตคราหลยวคณจะขบอปรณไปยงสนามกรนถไป

หมายเหตุ: เศหลยวเปยกและหนกทำใหม่ตคราหลยวตงและพมนำหนกใทขบอปรณโดยไมจำเปน ชงพมการะงานใทขบระบบอปรณ (เชน เครื่องยนต์ ระบบไฮดรอลค และเบรก)

หลงการปรุกบตงาน

ความปลอดภยหลงจากการใชงาน

ความปลอดภยทวไป

- เชาเบรกจอด ดบเครื่องยนต์ ตงคณแจออก และรอใทการเคลอนไหวหยดนงคณทจะออกจกนงคณขบ รอใทเครื่องยนต์เอนลงคณปรบ ซอมบ่าง ทำความสะอาด หรือจคเกบอปรณ
- กำจตลยวและสงสภปรกออกจกชดตตลยวและระบบขบเคลอนเพอปองกนการเกดเปลงใหม่ กำจตนำมบและเชอเปลงททค
- ปดวาลวเชอเปลงขณะจคเกบหรือเคลอนยายอปรณ
- ปลดระบบขบเคลอนออกจกอปรณตพวงเมอคณเคลอนยายหรือไมใชอปรณ
- ปลอยใทอปรณเอนลงคณจคเกบ
- บ่างรคษาและเชดทำความสะอาดเขมขดนรคย ตามความจำเปน
- อยายจคเกบอปรณหรือกาชนะบรจจนำมบในทกมเปลวไฟ ปรคายไฟ หรือไฟนำรอง เชน บนเครื่องทำน้ำร้อน หรือเครื่องใชไฟฟ้านงๆ

ความปลอดภยใการลาคพวง

- ลาคพวงดวยอปรณทมขอตพวงออกแบมมาสำหรบการลาคพวงเทานน อยายพวงอปรณทคลาคพวงคบบรเวณอน ยคเวณขอตพวง
- ปรุกบตตามคำเเน่นำขงพผลตเคยวคบขดจำกตนำหนคขงอปรณทคลาคพวง และการลาคบนทงลาด บนทงลาด นำหนคขงอปรณทคลาคอาจสงผลทำให้สยเสยแรงยดเกาะและการควบคมไค
- หามใทเดกๆ หรือพอนอยดานในหรอบนอปรณทคลาคพวงโดยเดดขาด
- วงซาๆ และเพอระยะหางสำหรบการหยดดวยขณะลาคพวง

การตรวจสอบและทำความสะอาดหลงการตตลยว

หลงจกการตตลยว ลางอปรณดวยสายยงใทสะอาดโดยไมตองใชหควดเพอปองกนไมใทแรงดนนำสงเกนไปจนทำให้เกดการปนเปอน และทำความเสยหายตอชลและแบรง **อยายลางอปรณใขณะทเครื่องยนต์ยงจอนอยหรือลางจคตอไฟฟ้ดวยนำ**

สำคย: อยายใทนำกรอยหรอนำหนนเวณลางอปรณ

สำคย: อยายใทเครื่องจคตนำแรงดนใการลางอปรณ เครื่องจคตนำแรงดนอาจสรางความเสยหายใระบบไฟฟ้ ทำใทสทเกอรทสำคยหลดหาย หรือลางจาระบจจำเป็นบรเวณจคเสยดสอออกไป หลกเลยงการใทนำมเกนไปใกลคบแพงควบคม เครื่องยนต์ และแบตเตอร

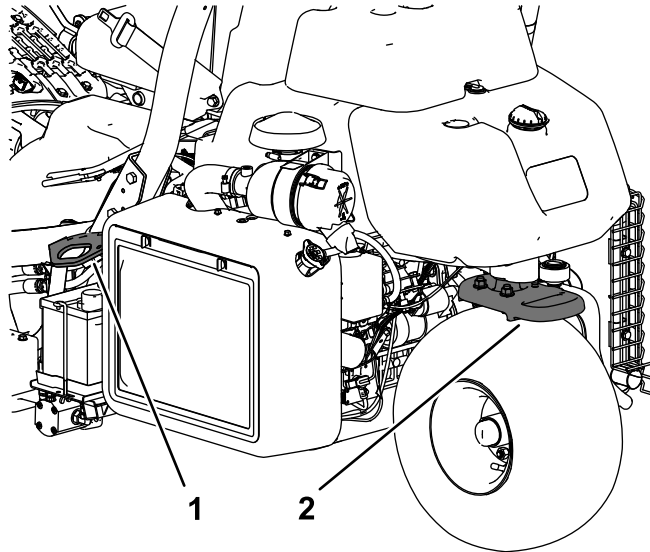
สำคย: หามลางอปรณขณะทเครื่องยนต์กำลังทำงาน การสรางรคใขณะทเครื่องยนต์ทำงานอยายอาจสงผลใทเครื่องยนต์ภายใทเสยหาย

หลงจกการทำความสะอาดอปรณ ใทดำเนนการตงน:

- ตรวจสอบอปรณเพอตรวจหา นำมบไฮดรอลครวไทล ความเสยหายหรือการสภหรือทสวนปรคอบไฮดรอลคและกลไก
- ตรวจสอบความคมขงชดตตลยว
- หลอลนชดเปลวเบรกดวยนำมบ SAE 30 หรือพนนำมหลอลนเพอชะลอการสภหรือ และชวยใทอปรณมปรสภภาพทนาพงพอใทใการตตลยวคตงไป

การเคลื่อนย้ายอุปกรณ์

- ใช้ความระมัดระวังเมอบรรทุกหรือลงจากรถพ่วงหรือรถบรรทุก
- ใช้ทางลาดแบบเต็มความกว้างเพื่อย้ายอุปกรณ์จากรถพ่วงหรือรถบรรทุก
- ผกยอดอุปกรณ์ให้แบนหน้าด้วยเชือก โซ่ สายเคเบิล หรือสายรัด สายรัดทางด้านหน้าและด้านท้ายควรสอดลงและหนี้ออกจากอุปกรณ์ (sJ 28)



sJ 28

g270390

1. หวงพกด (แต่ละด้าน)

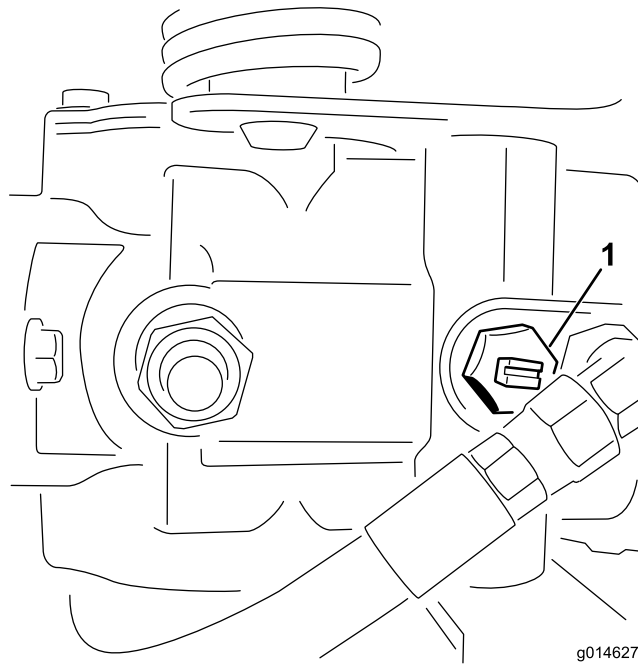
2. หวงพกดด้านท้าย

การลากอุปกรณ์

ในกรณีฉุกเฉิน คุณสามารถลากอุปกรณ์ได้ไกลสูงสุด 0.4 กม. (1/4 ไมล์)

สำคัญ: อย่าลากอุปกรณ์เร็วกว่า 3 ถึง 5 กม./ชม. (2 ถึง 3 ไมล์ต่อชั่วโมง) เพื่อป้องกันไม่ไห้ระบบขับเคลื่อนเสียหาย หากคุณต้องเคลื่อนย้ายอุปกรณ์ไกลกว่า 0.4 กม. (1/4 ไมล์) ให้ขนส่งด้วยรถบรรทุกหรือรถพ่วง

1. หาวาลวบายพาสบนปมและหมอนวาลวไฮดรอลิกเป็นแนวตั้ง (sJ 29)



g014627

su 29

g014627

1. ซองของวาลวบายพาสกแสดงอยู่ในตำแหน่งปิด (แนวนอน)
2. กอนสตารทเครองยนต์ ใปดวาลวบายพาสโดยหมุนเพอใชองอยในแนวนอน ([su 29](#))

สำคัญ: อยาสตารทเครองยนต์ในขณะกวาลวบายพาสเปดอย

การบำรุงรักษา

⚠️ ข้อควรระวัง

การไม่บำรุงรักษาอุปกรณ์อย่างเหมาะสมอาจส่งผลให้ระบบทำงานล้มเหลวหรือเสียหายก่อนกำหนด ซึ่งอาจเป็นอันตรายต่อคุณหรือคนทอกรอบข้าง

คอยบำรุงรักษาอุปกรณ์ใหม่สภาพและทำงานอย่างถูกต้องตามระบุในคำแนะนำเหล่านี้

หมายเหตุ: ดาดานชายและขวาของอุปกรณ์จากตำแหน่งปกติในการควบคุมเครื่อง

หมายเหตุ: ดาวนโหลดสำเนาผังไฟฟ้าหรือระบบไฮดรอลิกโตฟร โดยเขาไปท www.Toro.com แลวคนหารนรถของคุณจากลคคมอในหน้าหลัก

สำคัญ: ดชนตอนการบำรุงรักษาเพิ่มเติมโดจากคมอเจ้าของเครื่องยนต

⚠️ คำเตือน

หากคนเสียบกญแจทงไว อาจมีคนสตารทเครื่องยนตโดยมตงใจและทำไหคนหรือคนทอกรอบข้างบาดเจบโด

ดงกญแจออกจกสวตชสตารทและถอดสายไฟจากทวเทยนก่อนการบำรุงรักษา วางสายไฟไวทงๆ เพอไมไหสมผลสบทวเทยนโดยมตงใจ

ความปลอดภัยในการบำรุงรักษา

- ก่อนออกจกตำแหน่งใช้งาน ไหไปทบตตามดงน
 - จอดอุปกรณ์บนพนราบ
 - ปลดชดตตตทญา
 - เขาเบรคจอด
 - ดบเครื่องยนตและดงกญแจออก
 - รอไหการเคลอนไหวทงทมดททยดงนง
- รอไหชนสวณเยนลงก่อนการบำรุงรักษา
- หากเปนไปโด ออย่าบำรุงรักษาในขณะทออุปกรณ์กำลังทำงาน อยห่างจกชนสวณเคลอนไหว
- ไชขาตงแมแรงรอรบนำหนกอุปกรณ์เมอตงทำงานไตทงออุปกรณ์
- คอยๆ ปลอยแรงดงนจกสวณประกอบทมพลงงานสะสมเคบไว
- ดแลรรักษาไหชนสวณทงทมดของอุปกรณ์สภาพดและทำงานโดตามปกติ และชนชนสวณทงทมดไหแนบหนา
- เปลี่ยนสตกเคอรทงทมดทสกหรือหรือซาร์ด
- เพอสมรรถนะสงสดและความปลอดภัยในการใช้งาน โปรดไชเฉพาะอะไหลและอุปกรณ์เสริมของแกจก Toro เทานน อะไหลทกดแทนทผลตโดยพผลตรายอนอาจเปนอนตรราย และการใช้งานดงกลาวอาจทำให้การรบประคนผลตทกทเปนโมชะ

กำหนดการบำรุงรักษาแนะนำ

ระยะเวลาซ่อมบำรุง	ขั้นตอนการบำรุงรักษา
หลังจากชั่วโมงแรก	<ul style="list-style-type: none"> • ขนออกถลอ
หลังจาก 8 ชั่วโมงแรก	<ul style="list-style-type: none"> • ตรวจสอบความตงของสายพานอลเทอร์เนเตอร
หลังจาก 10 ชั่วโมงแรก	<ul style="list-style-type: none"> • ขนออกถลอ
หลังจาก 50 ชั่วโมงแรก	<ul style="list-style-type: none"> • เปลี่ยนน้ำมันเครื่องและตวกรองน้ำมันเครื่อง • ตรวจสอบความเร็วเครื่องยนต์ (เมอเดนรอบเบาและลนเรงทำงานเต็มท)
ก่อนการใช้งานแต่ละครงหรือทกว	<ul style="list-style-type: none"> • ตรวจสอบวเชมขดนรทยการสทหรือ รอยตด หรือความเสยหายอนๆ หรือไมเปลี่ยนเชมขดนรทยหาคส่วนประกอบใดๆ ทำงานไมถกตอง • ตรวจสอบระบบอนเทอรลอกนรทย • ตรวจสอบระบบอนเทอรลอกนรทย • ตรวจสอบและทำควมสะอาดหลังการตดทญว • ตรวจสอบน้ำมันเครื่อง • ระบายน้ำออกจกตวกรองเชอเพลง • ตรวจสอบแรงดันลมยาง • ทำควมสะอาดตะแครงหมอน้ำ ทำควมสะอาดทกชั่วโมงหากทำงานในสภาวะทมฝนหรือสทปรกมมาก • ตรวจสอบระดับน้ำหล่อเยนเครื่องยนต์ • ตรวจสอบระดับน้ำมันไฮดรอลค • ตรวจสอบระบบทอและทอออนไฮดรอลค • ตรวจสอบการสมพสกนของใบมดพวงและใบมดลาง
ทก 50 ชั่วโมง	<ul style="list-style-type: none"> • ตรวจสอบระดับน้ำอเลคโตรไลต (หากจดเกบอปรกณอยควมตรวจสอบระดับน้ำอเลคโตรไลตในแบตเตอรทกๆ 30 วัน) • ตรวจสอบการเชื่อมตอสายไฟแบตเตอร
ทก 100 ชั่วโมง	<ul style="list-style-type: none"> • เปลี่ยนน้ำมันเครื่องและตวกรองน้ำมันเครื่อง
ทก 200 ชั่วโมง	<ul style="list-style-type: none"> • ซอมบำรุงตวกรองของระบบกรองอากาศ (ถ้าบอยชนหากใช้งานอปรกณในสภาวะทมฝนหรือสทปรกมมาก) • ขนออกถลอ
ทก 400 ชั่วโมง	<ul style="list-style-type: none"> • อดจาระบ
ทก 500 ชั่วโมง	<ul style="list-style-type: none"> • เปลี่ยนตวกรองเชอเพลง
ทก 800 ชั่วโมง	<ul style="list-style-type: none"> • หากคณไมไดใช้น้ำมันไฮดรอลคกแนะนำ หรือเคยเต็มกนน้ำมันดว้น้ำมันทางเลอกมากอนไหเปลี่ยนน้ำมันไฮดรอลค ตวกรอง และชองหายใจกนน้ำมัน • ตรวจสอบความเร็วเครื่องยนต์ (เมอเดนรอบเบาและลนเรงทำงานเต็มท) • ตรวจสอบระยะหางวาลว
ทก 1,000 ชั่วโมง	<ul style="list-style-type: none"> • หากคณใช้น้ำมันไฮดรอลคกแนะนำ ไหเปลี่ยนตวกรองน้ำมันไฮดรอลค
ทก 2,000 ชั่วโมง	<ul style="list-style-type: none"> • หากคณใช้น้ำมันไฮดรอลคกแนะนำ ไหเปลี่ยนน้ำมันไฮดรอลค
ทกป	<ul style="list-style-type: none"> • ขดเบรค
ทก 2 ป	<ul style="list-style-type: none"> • ตรวจสอบทอน้ำมันและชอต่อ • เปลี่ยนทอออนเคลอนไหว • ระบายและลางระบบหล่อเยน

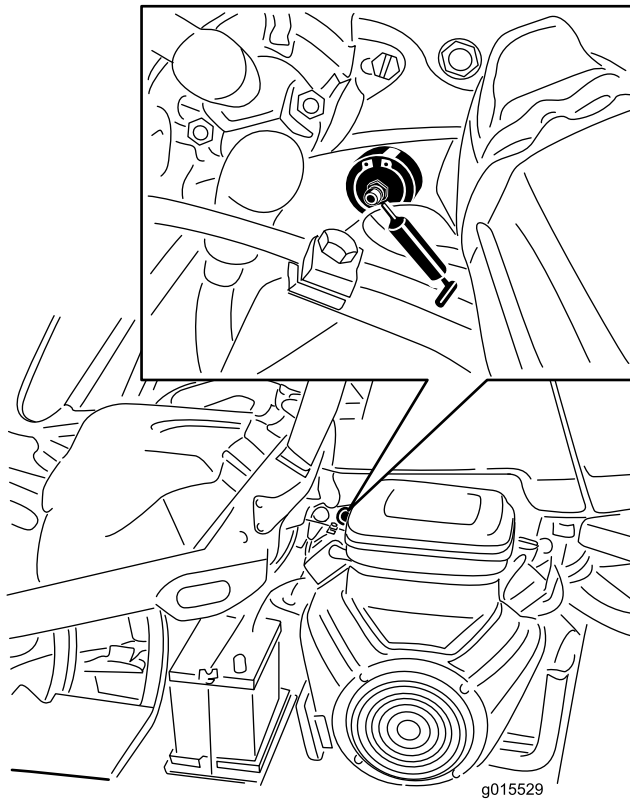
การหล่อลื่น

การถอดจาระบ

ระยะเวลาซ่อมบำรุง: ทก 400 ชั่วโมง

ถอดจาระบด้วยจาระบบลเรียม No.2

1. เช็ดจุดถอดจาระบให้สะอาดเพื่อไม่ให้สิ่งสกปรกหลุดเข้าไปในแบริ่งหรือชก (sJ 30)



sJ 30

ภาพแสดงตำแหน่งของรเบนเซน รนของคณอาจตางออกไป

g015529

-
2. ถอดจาระบเขาในแบริ่งหรือชกจนกวาจะมองเห็นจาระบ เช็ดจาระบสวนทเคนมาออก

การบำรุงรักษาเครื่องยนต์

ความปลอดภัยของเครื่องยนต์

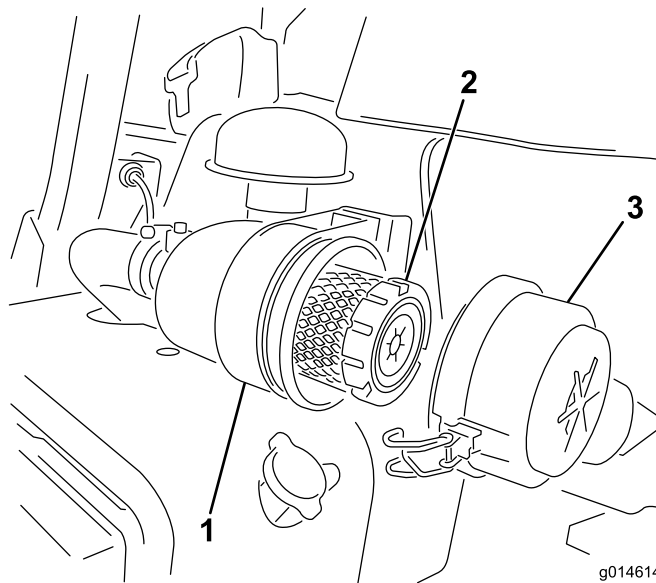
- ดับเครื่องยนต์ก่อนตรวจสอบระดับน้ำมันหรือเติมน้ำมันลงในห้องขอเหยง
- อย่าเปลี่ยนความเร็วของตัวควบคุมความเร็วหรือเร่งรอบเครื่องมากเกินไป

การซ่อมบำรุงระบบกรองอากาศ

ระยะเวลาซ่อมบำรุง: ทก 200 ชั่วโมง—ซ่อมบำรุงตัวกรองของระบบกรองอากาศ (ทำบ่อยขึ้นหากใช้งานอุปกรณ์ในสภาวะที่ฝุ่นหรือสกปรกมาก)

- ตรวจสอบตัวเรือนระบบกรองอากาศเพื่อหาความเสียหายที่อาจทำให้อากาศรั่วไหลได้ เปลี่ยนสภาพความเสียหาย ตรวจสอบระบบอากาศเขากงหมดเพื่อตรวจสอบการรั่วไหล ความเสียหาย หรือขอรุดท้อออก
- การเปลี่ยนกรองอากาศก่อนถึงเวลาจำเป็นจะเพิ่มโอกาสให้ฝุ่นเขาสเครื่องยนต์มากขึ้นขณะทดลองตัวกรองออก
- ตรวจสอบให้แน่ใจว่าฝาครอบผนึกเขากบตัวเรือนระบบกรองอากาศอย่างถูกต้อง

1. ปลดสลักยึดฝาครอบระบบกรองอากาศเขากบตัวเรือนระบบกรองอากาศ (sJ 31)



sJ 31

g014614

g014614

1. ตัวเรือนระบบกรองอากาศ
2. ตัวกรองอากาศ
3. ฝาครอบกรองอากาศ

2. ถอดฝาครอบจากตัวเรือนระบบกรองอากาศ
3. ก่อนถอดตัวกรอง ใช้ลมเป่าแรงดันต่ำ 2.75 บาร์ (40 ปอนด์ต่อตร.นิ้ว ทะษะอาดและแห้ง) เพื่อช่วยกำจัดสิ่งสกปรกสะสมที่อุดอยู่ระหว่างด้านนอกของตัวกรองชั้นนอกกับกล่องตัวกรอง การทำความสะอาดชั้นนอกป้องกันไม่ให้สิ่งแปลกปลอมเขาสท่อไอ้ดเมอคนถอดตัวกรองชั้นนอก

สำคญ: หลกเลงการใช้ลมแรงดันสูง เพราะอาจฉนฝุ่นผานตัวกรองเขากบในของอากาศเขาได้

4. ถอดและเปลี่ยนตัวกรองชั้นนอก ดงน:

สำคญ: อย่าทำความสะอาดตัวกรองทใช้แลว

- A. ตรวจสอบหาความเสียหายจากการชนบนตัวกรองชั้นใหม่ **อย่าใช้ตัวกรองทชำรุด**
- B. คอยๆ ดงตัวกรองอนเกาออกมาจากตัวเรือนตัวกรองอย่างระมัดระวังแลวนำไปทง
- C. สอดตัวกรองชั้นใหม่โดยออกแรงกดทงอบด้านนอกของตัวกรองเขากบบาในกล่องตัวกรอง จากนตรวจสอบปลายผนึกของตัวกรองและตัวเรือน

สำคญ: ห้ามกดบริเวณทงดหยนตรงกลางของตัวกรอง

5. ทำความสะอาดของไหลฟลักในฝาครอบถอดออกได้ ถอดวาลวของระบายออกจากฝาครอบ เช็ดทำความสะอาดรองและตัดตงวาลวของระบายกลับเข้าไป
6. ปิดฝาครอบโดยให้วาลวของระบายหันลงตามกลาง โดยวางไว้ประมาณ 5 นาฬิกาถึง 7 นาฬิกาเมอมองจากส่วนปลาย
7. ยดสลักไหแนบนหนา (sU 31)

การซ่อมบำรุงน้ำมันเครื่อง

การตรวจสอบน้ำมันเครื่อง

ระยะการซ่อมบำรุง: ก่อนการใช้งานแต่ละครั้งหรือทุกวัน

เครื่องยนต์ส่งมาพร้อมกบน้ำมัน 3.7 ลิตร (3.9 ควอร์ต) (พร้อมตัวกรอง) ในห้องขอกว้าง แต่คุณต้องตรวจสอบระดับน้ำมันก่อนและหลังการสตาร์ทเครื่องยนต์ครั้งแรก

ใช้น้ำมันเครื่องคุณภาพสูงที่มาตรฐานตามขอมูลจำเพาะดังต่อไปนี้:

- ระดับ API Classification ที่กำหนด: CH-4, CI-4 ขึ้นไป
- น้ำมันที่ควรใช้: SAE 10W-30
- น้ำมันทางเลือก: SAE 15W-40

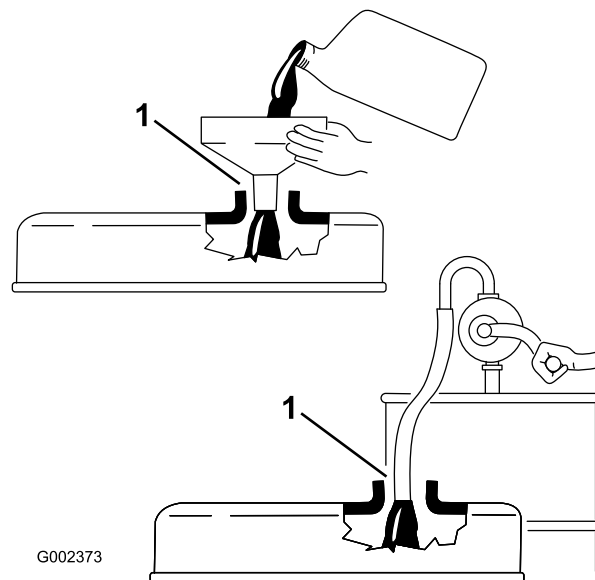
น้ำมันเครื่องพรีเมียมของ Toro หาซื้อได้จากตัวแทนจำหน่าย โดยมีความหนืด 10W-30 *ดูแคตตาล็อกอะไหล่* เพื่อหมายเลขชิ้นส่วน

หมายเหตุ: เวลาที่เหมาะสมในการตรวจสอบน้ำมันเครื่องคือเมื่อเครื่องยนต์เย็น ก่อนที่จะสตาร์ทอุปกรณ์เป็นครั้งแรกของวัน หากเครื่องยนต์ทำงานไปแล้ว ควรรอให้น้ำมันเครื่องไหลกลับไปยังอ่างน้ำมันเครื่องอย่างน้อย 10 นาทีก่อนที่จะตรวจสอบ หากระดับน้ำมันพอดกบหรืออยู่ต่ำกว่าจุดเติมบนก้านวัด เติมน้ำมันเพื่อให้ระดับน้ำมันลงจุดเติม **อย่าเติมจนล้น**

สำคัญ: รักษาระดับน้ำมันเครื่องให้อยู่ระหว่างขีดบนกับขีดกลางบนก้านวัดน้ำมันเครื่องยนต์อาจเสียหายหากทำงานโดยมีน้ำมันมากหรือน้อยเกินไป

1. จอดอุปกรณ์บนพื้นราบ
2. ดึงก้านวัดออกและเช็ดให้สะอาดด้วยผ้าขาว (sU 33)

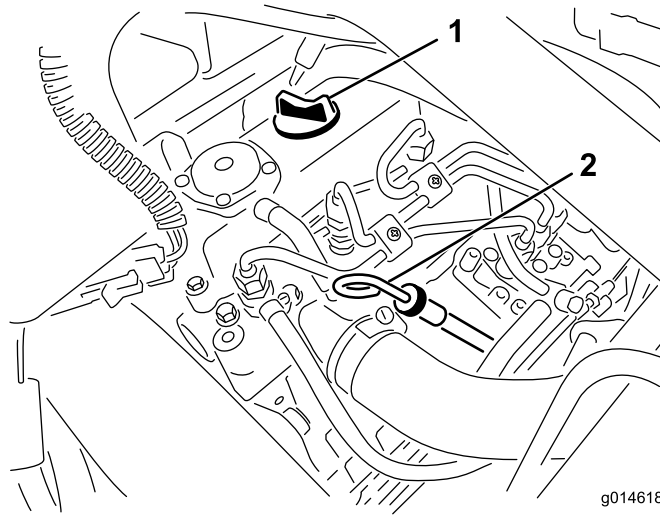
สำคัญ: ดึงก้านวัดออกขณะเติมน้ำมันลงในเครื่องยนต์ ขณะเติมน้ำมันเครื่องหรือเติมน้ำมัน **ตอน** ของวางระหว่างอุปกรณ์เติมน้ำมันกับช่องเติมน้ำมันในฝาครอบวาลวตามที่แสดงใน **sU 32** ของวางนมความจำเป็นเพื่อให้อากาศระบายออกมาได้ขณะเติม ชงป้องกันไม่ให้น้ำมันไหลเขาสของระบาย



sU 32

g002373

1. สงเกตของวาง



g014618

สพ 33

g014618

1. ฟิวส์
2. กานวด

3. ดนกานวดลงในทอจนสด

4. ดงกานวดออกจากทอแล้วตรวจสอบระดับน้ำมัน

หมายเหตุ: หากน้ำมันเหลือน้อย เปิดฟิวส์จากฝาปิดวาลว แลวกออยๆ
เติมน้ำมันพอให้ระดับน้ำมันเพิ่มถึงขีดเติมบนกานวด
เติมน้ำมันซาๆ และตรวจเช็กระดับน้ำมันบ่อยๆ ในระหว่างขนตอนน **อย่าเติมจนลน**

5. ใส่กานวดกลับเขาก

6. สตาร์ทเครื่องยนต์และให้เดินรอบเบา 30 วนาก จากนั้นดบเครื่องยนต์ รอ 30 วนาก จากนั้นทำซ้ำขนตอน 2 ถึง 5

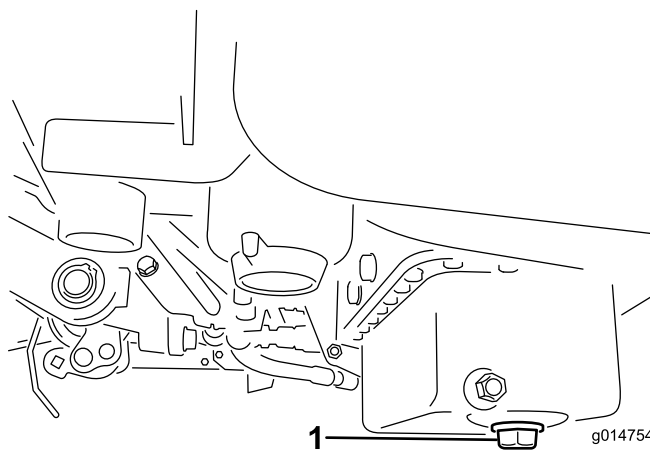
7. ปิดฟิวส์และกานวดกลับเขากให้แนบหนา

การเปลี่ยนน้ำมันเครื่องและตัวกรองน้ำมันเครื่อง

ระยะเวลาซ่อมบำรุง: หลงจาก 50 ชั่วโมงแรก

ทก 100 ชั่วโมง

1. ถอดจกระบาย และปลอยให้น้ำมันไหลลงในถาดระบาย เมอน้ำมันหยุด ปิดจกกลกระบายเขาก (สพ 34)



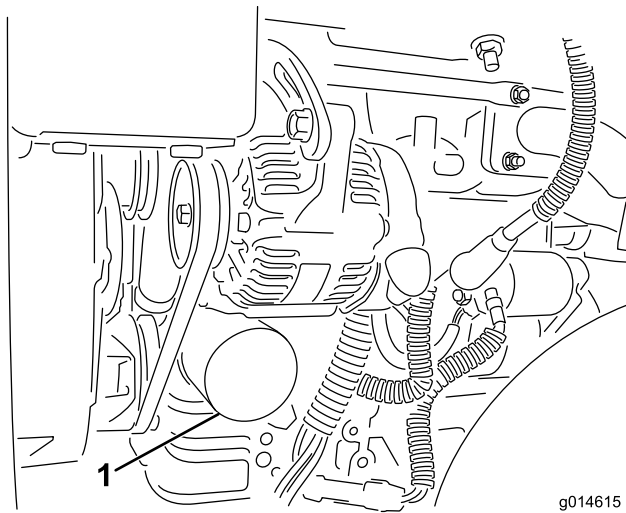
g014754

สพ 34

g014754

1. จกระบาย

2. ถอดตัวกรองน้ำมันเครื่องออก (สพ 35) ทาน้ำมันสะอาดบางๆ ลงบนปะเกนตัวกรองใหม่



g014615

g014615

สพ 35

1. ตรวจสอบน้ำมัน

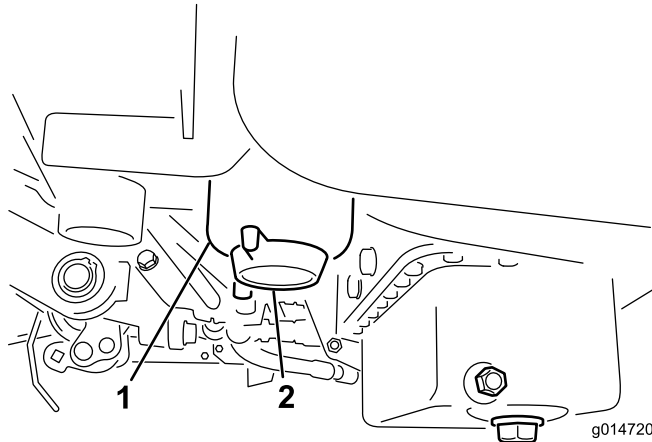
3. หมนตรวจสอบด้วยมือจนกว่าปะเกนจะสัมผัสกับอะแดปเตอร์ตรวจสอบ จากนั้นหมุนเพิ่มอีก $1/2$ ถึง $3/4$ รอบ **อย่าขันแน่นเกินไป**
4. เติมน้ำมันเครื่องลงในห้องขอเหยง โปรดดู [การตรวจสอบน้ำมันเครื่อง \(หน้า 51\)](#)
5. ทงน้ำมันที่ใช้แล้วให้ถูกต้อง

การบำรุงรักษาระบบเซอเพลง

การระบายน้ำออกจากตัวกรองเซอเพลง

ระยะการซ่อมบำรุง: ก่อนการใช้งานแต่ละครั้งหรือทุกควม

1. จอดอุปกรณ์บนพื้นราบและดับเครื่องยนต์
2. วางอ่างระบายใต้ตัวกรองเซอเพลง
3. เปิดจกระบายบนตัวกรองเซอเพลงประมาณหนึ่งรอบ และระบายน้ำที่สะสมอยู่ (sJ 36)



sJ 36

g014720

1. ตัวกรองเซอเพลง

2. จกระบาย

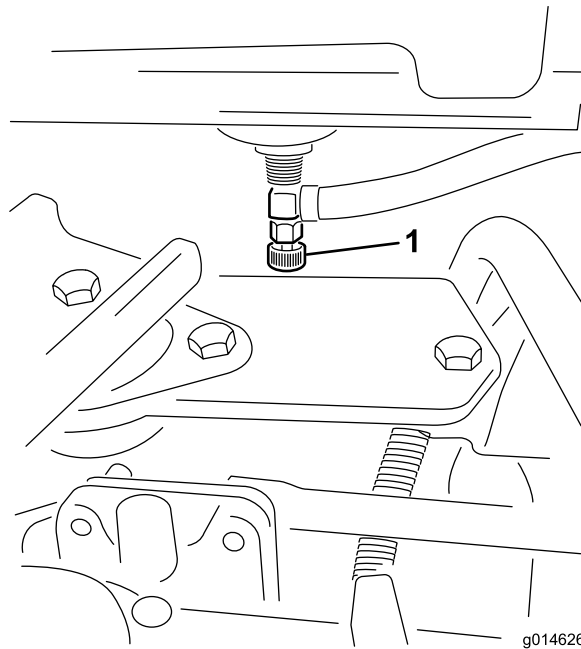
-
4. ขนจกระบายใหม่แทนหลังจากระบายน้ำออกแล้ว

หมายเหตุ: ระบายตัวกรองเซอเพลงลงในภาชนะที่เหมาะสมและทงให้กตอง เพราะน้ำที่สะสมจะผสมกับน้ำมันดเซล

การเปลี่ยนตัวกรองเซอเพลง/เครื่องแยกน้ำ

ระยะเวลาซ่อมบำรุง: ทก 500 ชั่วโมง

1. ปิดวาล์วตัดการจ่ายน้ำม (sJ 37) ไตลงน้ำม



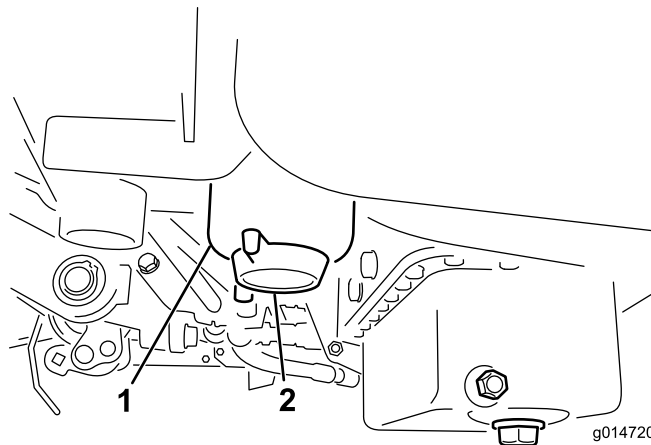
sJ 37

g014626

g014626

1. วาล์วตัดการจ่ายน้ำม

2. ทำความสะอาดบริเวณก้นถาดกรองตัวกรอง (sJ 38)
3. วางอ่างระบายไตตัวกรองเซอเพลง
4. เปิดกระบะบายของตัวกรอง (sJ 38)



sJ 38

g014720

g014720

1. ถังกรองตัวกรองเซอเพลง/เครื่องแยกน้ำ
2. ระบายของตัวกรอง

5. คลายสกรูถังกรองตัวกรองและทงใหญ่กตองตามกฎหมายทองถน
6. หมนตัวกรองดวยมอจนควาปะเกนจะสมพสกบะแดปเตอรตัวกรอง จากนขนเพมอก 1/2 ถง 3/4 สบ
7. ตรวจสอนไห้แม่ใจวาปดจกระบะบายของตัวกรองแลว ปิดวาล์วตัดการจ่ายน้ำม

การตรวจสอบท่อน้ำมนและขอต่อตอ

ระยะการขอมบํารง: ทก 2 ป

ตรวจสอบท่อน้ำมนเพื่อเชคการเสื่อมสภาพ ความเสียหาย หรือขอต่อทวม

การบำรุงรักษาระบบไฟฟ้า

ความปลอดภัยของระบบไฟฟ้า

- ตัดการเชื่อมต่อแบตเตอรี่ก่อนซ่อมบำรุงอุปกรณ์ ถอดขั้วลบออกก่อน ตามด้วยขั้วบวก ถอดขั้วบวกก่อน ตามด้วยขั้วลบ
- ชาร์จแบตเตอรี่ในพนักเปิดโล่งระบายอากาศได้ดี ห่างจากประกายไฟและเปลวไฟ ถอดปลั๊กเครื่องชาร์จก่อนถอดหรือตัดการเชื่อมต่อแบตเตอรี่ สวมใส่ชุดป้องกันและใช้เครื่องมือฉนวน

การซ่อมบำรุงแบตเตอรี่

ระยะเวลาซ่อมบำรุง: ทก 50 ชั่วโมง (หากจุดเก็บอุปกรณ์ยว ควรตรวจสอบระดับน้ำอิเล็กโทรไลต์ในแบตเตอรี่ทุกๆ 30 วัน)

รักษาระดับน้ำอิเล็กโทรไลต์ในแบตเตอรี่ให้เหมาะสม และดูแลรักษาความสะอาดด้านบนของแบตเตอรี่ จุดเก็บแบตเตอรี่ในถยนต์ เพื่อป้องกันไม่ให้อายุแบตเตอรี่หมด

สายไฟแบตเตอรี่ต้องยึดกับขั้วแน่นหนา เพื่อให้อายุไฟฟ้าสมประสงค์

⚠️ อันตราย

น้ำอิเล็กโทรไลต์แบตเตอรี่ผสมกรดซัลฟริก

ซึ่งอาจเป็นอันตรายถึงชีวิตหากสูดดมเข้าไปและกัดผิวหนังอย่างรุนแรง

- ห้ามดมน้ำอิเล็กโทรไลต์และหลีกเลี่ยงไม่ให้สัมผัสกับผิวหนัง ดวงตา หรือเสื้อผ้า สวมใส่แว่นตานิรภัยเพื่อป้องกันดวงตาและสวมถุงมือยางเพื่อปกป้องมือ
- เติมน้ำแบตเตอรี่ในสถานที่ที่ม่าน้ำสะอาดเตรียมไว้เสมอเพื่อใช้ล้างผิวหนัง

1. ตรวจสอบระดับน้ำอิเล็กโทรไลต์ในเซลล์แบตเตอรี่
2. ถ้าจำเป็น ให้เติมน้ำกลั่นหรือน้ำปราศจากแร่ธาตุลงในเซลล์ของแบตเตอรี่

หมายเหตุ: เติมน้ำอิเล็กโทรไลต์ให้ถึงด้านบนของแหวนแยกก้อยภายในแต่ละเซลล์เท่านั้น

3. ทำความสะอาดส่วนบนของแบตเตอรี่ โดยล้างเป็นครั้งคราวด้วยแปรงจุ่มน้ำผสมแอมโมเนียหรือผสมโซดาไบคาร์บอเนต
4. ล้างพื้นผิวด้านบนของแบตเตอรี่ด้วยน้ำหลังจากทำความสะอาดแล้ว

สำคัญ: อย่าเปิดฝาขณะที่ทำความสะอาดแบตเตอรี่

⚠️ คำเตือน

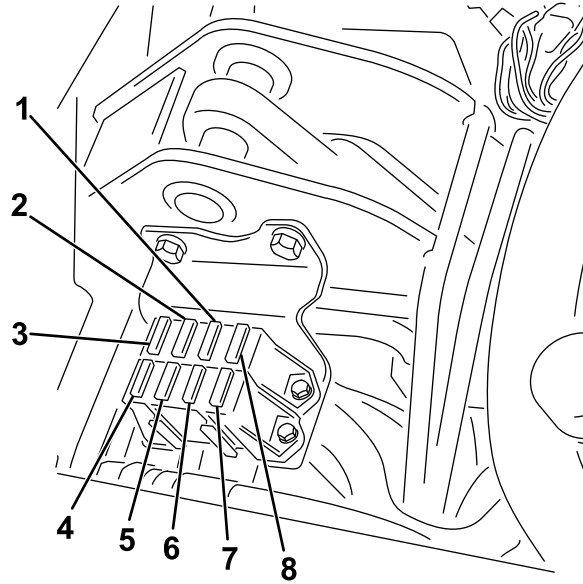
การเดินสายไฟแบตเตอรี่ไม่ถูกต้องอาจทำให้เกิดประกายไฟและสายไฟเสียหาย โดยทำให้เกิดประกายไฟประกายไฟอาจทำให้แบตเตอรี่ปล่อยก๊าซทำให้อุณหภูมิสูงเกินไป ส่งผลให้เกิดการบาดเจ็บชนิด

- ถอดสายไฟแบตเตอรี่ขั้วลบ (สีดำ) ก่อนถอดสายไฟแบตเตอรี่ขั้วบวก (สีแดง) เสมอ
- ต่อสายไฟแบตเตอรี่ขั้วบวก (สีแดง) ก่อนต่อสายไฟขั้วลบ (สีดำ) เสมอ

หากขั้วสกปรก ให้ถอดสายไฟขั้วลบ (-) ออกก่อน และขัดขั้วลบและขั้วออกแยกกัน ต่อสายไฟขั้วบวก (+) ก่อน และเคลือบขั้วด้วยปโตรเลียมเจลลี่

ตำแหน่งฟิวส

ฟิวสในระบบไฟฟ้าอัญไต้เบาะทง (sJ 39)

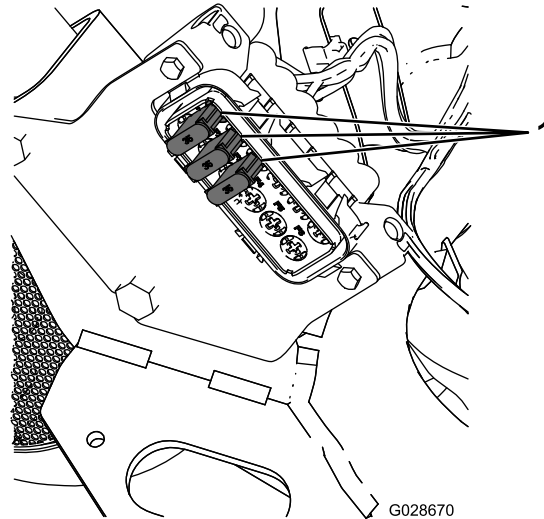


sJ 39

g195277

- | | |
|--|--|
| 1. โฟนจอย และทวเทน—7.5 แอมป์ | 5. โฟแะการทรวจบกการรว—15 แอมป์ |
| 2. ไบมดพวงท้งาน, ยกขบ/ลง, พดลม—7.5 แอมป์ | 6. ระบบ—10 แอมป์ |
| 3. ยกไบมดพวง, ไบมดพวงท้งาน, แะอนทกมสงเคน—7.5 แอมป์ | 7. สวตชสทารทเครองยบดแะสทารท/ท้งาน—10 แอมป์ |
| 4. ไบมพวส | 8. ทรรกะแะท้งาลง ECM—2 แอมป์ |

ฟิวสสำหรับชดสายไฟไบมดพวงอเลทรอนทสะอัยไต้ฝาดขางทว ไต้แพงทนาปด (sJ 40)



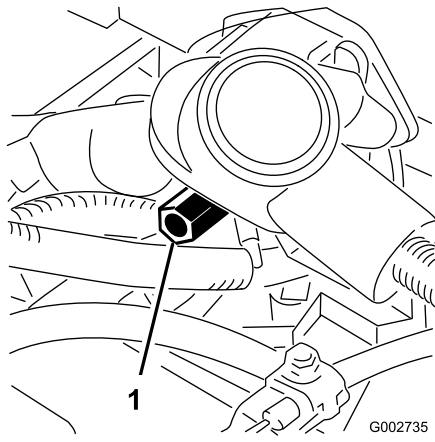
sJ 40

g028670

1. ฟิวส—35 แอมป์

การพวงสทารทอปกรณ

หากคณต้องการพวงสทารทอปกรณ คณสามารถใชขบวทท้งารอง (ทอยบบโซลนอยดสทารทเตอร) แทนขบวทท้งารอง (sJ 41)



sU 41

G002735

1. ขวบวกลำรอง

การบำรุงรักษาระบบขับเคลื่อน

การตรวจสอบแรงดันลมยาง

ระยะการซ่อมบำรุง: ก่อนการใช้งานแต่ละครั้งหรือทุก

ปรับแรงดันลมยางของทั้ง 3 ล้อ ให้เหมาะสมสภาพสนาม ตกแต่ต่ำสุดคือ 83 จนถึงสูงสุด 110 กิโลปาสกาล (12 ถึง 16 ปอนด์ต่อตร.นิ้ว)

ตรวจสอบแรงบิดของนอตล้อ

ระยะการซ่อมบำรุง: หลังจากชั่วโมงแรก

หลังจาก 10 ชั่วโมงแรก

ทุก 200 ชั่วโมง

⚠ คำเตือน

หากไม่ขันนอตล้อด้วยแรงบิดที่เหมาะสมอาจส่งผลให้เกิดการบาดเจ็บได้

ขันนอตล้อจนได้แรงบิดที่ระบุไว้ตามช่วงเวลาที่กำหนด

ขอมูลจำเพาะค่าแรงบิดสำหรับขันนอตล้อ: 95 ถึง 122 นิวตันเมตร (70 ถึง 90 ฟุตปอนด์)

หมายเหตุ: เพื่อให้กระจายน้ำหนักได้เท่ากัน ควรขันนอตล้อเป็นรูปแบบกากบาท

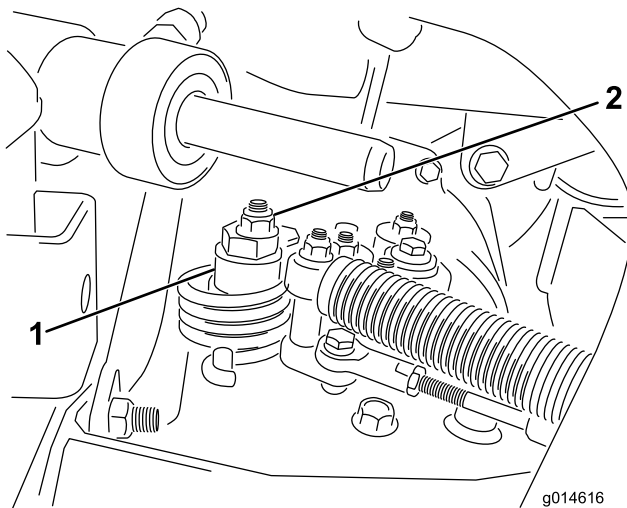
การปรับระบบส่งกำลังสำหรับตำแหน่งเกียร์วาง

หากอุปกรณ์ขับเคลื่อนเป็นควมคมการขับเคลื่อนอยู่ในตำแหน่งเกียร์วาง ให้ทำการปรับกลไกการกลับมาของตำแหน่งเกียร์วาง

1. ตรวจสอบให้แน่ใจว่าวาล์วบายพาสปิดอยู่
2. ยกอุปกรณ์ขึ้นและหนีโครงอุปกรณ์เอาไว้ให้รอด้านหน้าของห้องขายนอกจากนี้

หมายเหตุ: หากอุปกรณ์ติดตงขับเคลื่อน 3 ล้อ ไหลยกและขดลวดลงด้วย

3. สตาร์ทเครื่องยนต์ ดนคนโยกกลนแรงไปยังตำแหน่งชา และตรวจสอบให้แน่ใจว่าล้อหน้ายกจากพื้นไม่หมด
4. หากล้อยกไม่ขึ้น ให้ดับเครื่องยนต์และดำเนินการดังนี้:
 - A. คลายนอตยึดกลไกเบรจจากแกนด้านบนของไฮโดรสติก (sJ 42).



g014616

sJ 42

g014616

1. ลกเบรจ

2. นอตล้อ

B. ดนคนโยกควมคมการทำงานไปทตำแหน่งเกียร์วางและคนโยกกลนแรงไปทตำแหน่งชา สตาร์ทเครื่องยนต์

- C. หมนลคเบวจวนจนกระทงอปกรณโมขยบอภโมวาเดนหนาพรอถอยหลง
เมอลอหยดหมน ขนนอตลอกลคเบวจวนและการปรบไหญแนน (sJ 42)
ยนยนควมถกตองในการปรบโดยดคนโยกลนเรงมาอยในตำแหนงซาและเรว

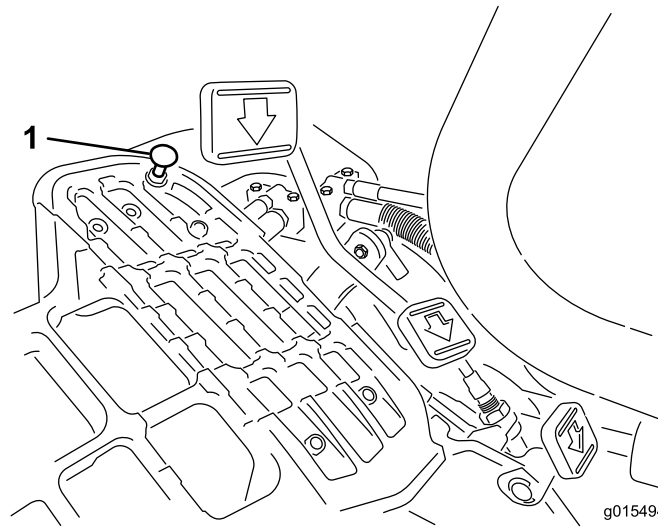
หมายเหตุ: หากลอยงหมนเมอปรบลคเบวจวนจนสดแลว ไทตตอตวแทนจำหนายทโดรบอนญาตของ Toro
หรือไปรดตขอมลการปรบเพมเตมจาก *คมอซอมบ่าง*

การปรบควมเรวในการเดนทาง

การวงดวยควมเรวในการเดนทางสงสด

แปนขบเคลอนผานการปรบไหญควมเรวในการเดนทางสงสดมาแลวจากโรงงาน
แตคณอาจจะตองปรบเพมเตมหากแปนเคลอนจนสดก่อนจะสมพสกบตวหยดแปน
หรือหากคณตองการลดควมเรวในการเดนทางลง

เพอใหอปกรณวงดวยควมเรวในการเดนทางสงสด ไทดคนโยกควมคมการำงานมายงตำแหนงขนสง และเหยยบแปนขบเคลอน
หากแปนเตะกบตวหยด (sJ 43) ก่อนคณจะรสควมตงบนสายเคเบล ไหญฎบตตามขntonการปรบตอไปน:



sJ 43

g015494

1. ตวหยดแปน

1. ดนคนโยกควมคมการำงานไปทตำแหนงขนสง แลวคลายนอตลอกกยดตวหยดแปนเขากบแพนรองพพน (sJ 43)
2. ขนตวหยดแปนจนกระทงโมสมพสกบแปนขบเคลอน
3. คอยๆ กดเบาๆ ทแปนขบเคลอนและปรบตวหยดแปนไหญสมพสกบกานแปน แลวขนนอต

สำคย: ตรวจสอบไหญแจวควมตงบนสายเคเบลโมมากเกนไป มจะนนอยการใชงานของสายเคเบลจะลดล

การลดควมเรวในการเดนทาง

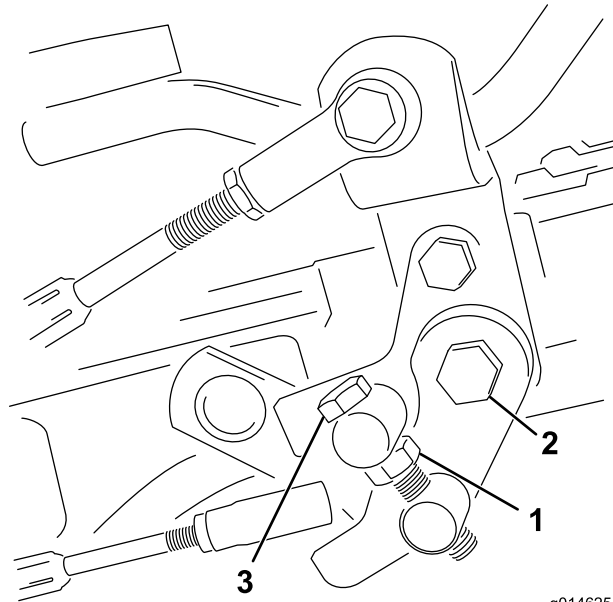
1. กดแปนขบเคลอนและคลายนอตลอกกยดตวหยดแปนเขากบแพนรองพพน
2. คลายตวหยดแปนจนกระทงคณโดควมเรวในการเดนทางทตองการ
3. ขนนอตลอกกยดตวหยดแปนไหญแนน

การปรับความเร็วในการตัดหญ้า

ความเร็วในการตัดหญ้ากำหนดไว้ที่ 3.8 ไมล์ต่อชั่วโมงจากโรงงาน

คุณสามารถปรับความเร็วการเดินหน้าได้ตั้งแต่ 0 ถึง 8 km/h (0 ถึง 5 ไมล์ต่อชั่วโมง)

1. คลายนอตสวมทบบนสลักกรนแนย (SU 44)
2. คลายนอตที่กำหนดขนาดล้อและโครงยึดบนหมัดแปน



g014625

SU 44

g014625

1. นอตสวมทบบน
2. นอต

3. สลักกรนแนย

-
3. หมนสลักกรนแนยตามทิศทางของเข็มนาฬิกา เพื่อลดความเร็วในการตัดหญ้าและหมนทวนเข็มนาฬิกาเพื่อเพิ่มความเร็วในการตัดหญ้า
 4. ขนนอตสวมทบบนสลักกรนแนยและนอตบนหมัดแปนเพื่อออกการปรับ (SU 44) ตรวจสอบการปรับและปรับตามทจำเป็น

การบำรุงรักษาระบบระบายความร้อน

ความปลอดภัยของระบบหล่อเย็น

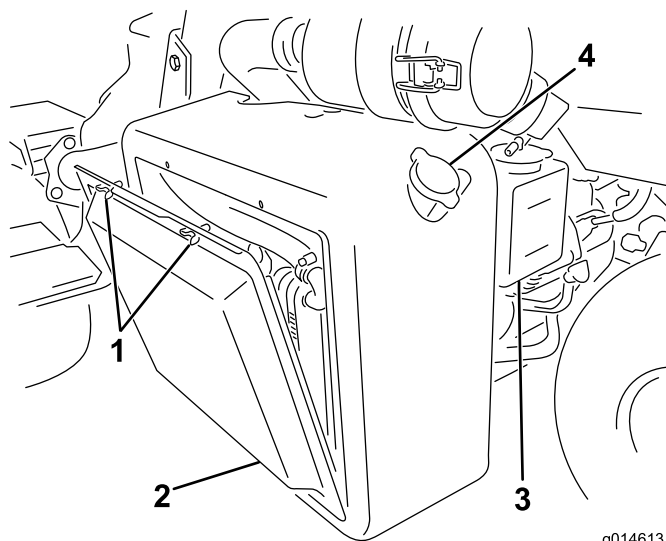
- น้ำหล่อเย็นเครื่องยนต์เป็นพิษ ห้ามรับประทาน และเก็บให้ห่างจากมือเด็กและสัตว์เลี้ยง
- การระบายน้ำหล่อเย็นที่ร้อนและมีความดัน หรือการสัมผัสหมอน้ำร้อนและชิ้นส่วนรอบๆ อาจทำให้ผิวหนังถลอกรุนแรง
 - ปล่อยให้เครื่องยนต์เย็นลงอย่างน้อย 15 นาทีก่อนถอดฝาหมอน้ำเสมอ
 - ใช้ผ้าขี้ริ้วเปิดฝาหมอน้ำ และเปิดฝาชาๆ เพื่อปล่อยไอน้ำออก

การทำความสะอาดตะแกรงหมอน้ำ

ระยะการซ่อมบำรุง: ก่อนการใช้งานแต่ละครั้งหรือทุกวัน ทำความสะอาดท่อกวโมงหากทำงานในสภาวะที่ฝุ่นมากหรือสกปรกมาก

รักษาความสะอาดของหมอน้ำและตะแกรงหมอน้ำ เพื่อป้องกันไม่ให้ระบบร้อนเกินไป ตรวจสอบและทำความสะอาดตะแกรงและหมอน้ำที่ท่อกวโมง หรือท่อกวโมง ถ้าจำเป็น ทำความสะอาดส่วนประกอบเหล่านี้ให้อยู่ในสภาวะที่ฝุ่นมากหรือสกปรกมาก

1. ถอดตะแกรงหมอน้ำออก (ดูรูป 45)



SU 45

g014613

g014613

- | | |
|-----------------|--------------|
| 1. สกรูหางปลา | 3. ลงเก็บน้ำ |
| 2. ตะแกรงหมอน้ำ | 4. ฝาหมอน้ำ |

2. ดำเนินการจากด้านพดลมของหมอน้ำและใช้ลมเป่าหมอน้ำ
3. ทำความสะอาดตะแกรงและตัดแต่งกลบเขาก

การตรวจสอบระดับน้ำหล่อเย็นเครื่องยนต์

ความจของระบบหล่อเย็นคือประมาณ 4.6 ลิตร (4.9 ควอร์ตสหรัฐ)

เติมส่วนผสมน้ำกับสารป้องกันน้ำแข็งตามอัตราส่วนในสัดส่วน 50/50 ลงในระบบหล่อเย็น ตรวจสอบระดับน้ำหล่อเย็นในช่วงต้นของวันเป็นประจำทุกวันก่อนสตาร์ทเครื่องยนต์

⚠ ขอบระวัง

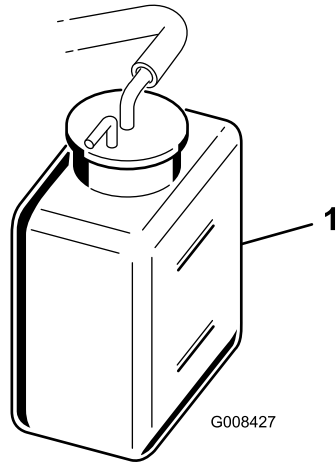
หากเครื่องยนต์กำลังทำงานและมีความดัน น้ำหล่อเย็นที่ร้อนอาจพุ่งออกมาและลวกผิวหนังได้

- อย่าเปิดฝาหมอน้ำในขณะที่เครื่องยนต์กำลังทำงาน
- ใช้ผ้าขี้ริ้วเปิดฝาหมอน้ำ และเปิดฝาชาๆ เพื่อปล่อยไอน้ำออก

1. จอดอุปกรณ์บนพื้นราบ

2. ตรวจสอบระดับน้ำหล่อเย็น (sJ 45 และ sJ 46)

ระดับน้ำหล่อเย็นควรอยู่ระหว่างขีดบนลงเกณฑ์ในขณะที่เครื่องเย็นตยงเย็นอยู่



sJ 46

g008427

1. ลงเกณฑ์

-
3. ถ้าน้ำหล่อเย็นเหลือน้อย เปิดฝาถังเกณฑ์ และเติมส่วนผสมน้ำกบนำยาป้องกันการแข็งตัวของเอรลนไกลคอลถาวรในสัดส่วน 50/50 **อย่าเติมจนล้น**
 4. ปิดฝาถังเกณฑ์

การบำรุงรักษาเบรก

การชดเชยเบรก

ระยะการซ่อมบำรุง: ทุกปี

เหยียบเบรกให้แน่นและขบอปกรณด้วยความเร็วในการทดสอบจานกระทงเบรกก่อน โดยสังเกตได้จากกลิ่น คุณอาจต้องปรับเบรกหลังจากช่วงเบรกก่อน โปรดดู [การปรับเบรก \(หน้า 65\)](#)

การปรับเบรก

หากเบรกหยุดปกรณไม่ยอขณะจอด คุณสามารถปรับเบรกได้โดยใช้ขอต่อฝาคันทอยไกลลบดรัมเบรก ติดต่อตัวแทนบริการรถไทรบออนญาต หรือดขอมลเพิ่มเติมได้จาก *คมือซ่อมบำรุง*

หมายเหตุ: ชดเชยเบรกเป็นประจำทุกปี โปรดดู [การชดเชยเบรก \(หน้า 65\)](#)

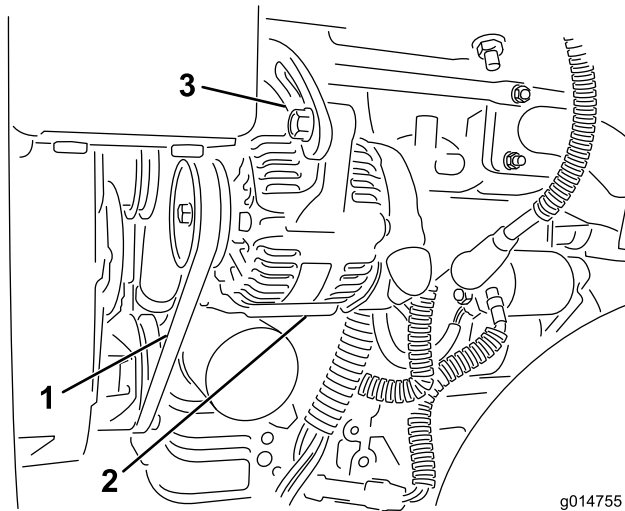
การบำรุงรักษาสายพาน

การปรับสายพานอลเทอร์เนเตอร์

ระยะเวลาซ่อมบำรุง: หลงจาก 8 ชั่วโมงแรก

ตรวจสอบให้แน่ใจว่าสายพานมีความตึงในระดับที่เหมาะสม เพื่อให้เครื่องยนต์สามารถทำงานได้เป็นปกติ และป้องกันการสึกหรอไม่จำเป็น

1. จอดอุปกรณ์บนพื้นราบ ดับเครื่องยนต์ เข็มเบรคจอด ตงกุญแจออก และรอให้ชิ้นส่วนเคลื่อนไหวหยุดลง
2. ไขน๊อตไปกดลงบนสายพานทอยระหว่างรอกด้วยแรงปานกลาง (10 กก.หรือ 22 ปอนด์) สายพานควรเบน 7 ถึง 9 มม. (0.28 ถึง 0.35 นิ้ว) หากไม่เป็นแบบนี้ ให้ทำตามขั้นตอนต่อไปเพื่อปรับความตึงของสายพาน:



g014755

sU 47

g014755

1. สายพานอลเทอร์เนเตอร์—กดตรงน
2. อลเทอร์เนเตอร์
3. สายปส

-
- A. คลายสลักยึดอลเทอร์เนเตอร์เข้ากับเครื่องยนต์และสายปส
 - B. ตรวจสอบสายพานเพื่อหาการสึกหรอหรือการชำรุด แลวเปลี่ยนหากสายพานสึกหรอ
 - C. ใช้คนโยกทวางออยระหว่างอลเทอร์เนเตอร์กับเสอสม ดงอลเทอร์เนเตอร์ออกมาเพื่อให้สายพานมีความตึงทกทต้องแลวชนสลักให้แนบ

การบำรุงรักษาระบบไฮดรอลิก

ความปลอดภัยของระบบไฮดรอลิก

- ไปพบแพทย์ทันทีหากโดนน้ำมันไฮดรอลิก น้ำมันกดดันร่างกายจะต้องให้แพทย์ผ่าตัดออกภายในสองถึงสามชั่วโมง
- ตรวจสอบให้แน่ใจว่าท่ออ่อนน้ำมันไฮดรอลิกและท่อระบบสภาพ และข้อต่อและการเชื่อมต่อระบบไฮดรอลิกทั้งหมดแน่นหนาจนจ่ายแรงดันเข้าไปในระบบไฮดรอลิก
- เก็บมือและร่างกายออกจากจุดตรวจเขมหรือจุดกดดันน้ำมันไฮดรอลิกแรงดันสูง
- ใช้กระดาษรองหรือกระดาษห่อของระบบไฮดรอลิก
- ระบายแรงดันในระบบไฮดรอลิกอย่างปลอดภัยก่อนทำงานใดๆ กับระบบไฮดรอลิก

การซ่อมบำรุงน้ำมันไฮดรอลิก

สำคัญ: โมวาจะใช้น้ำมันไฮดรอลิกประเภทใด อุปกรณ์ใช้ทดแทนในสนามแพร่เวีย ซอยหยู หรือใช้ในขณะทอหมกโดยรอบสูงกว่า 29°C (85°F) ควรตัดตงชุดหมกพ่น้ำมันเครื่อง (หมายเลขชิ้นส่วน 117-9314)

ขอมลจำเพาะน้ำมันไฮดรอลิก

ถงน้ำมันเติมน้ำมันไฮดรอลิกคุณภาพสงมาแลวจากโรงงาน ตรวจสอบระดับน้ำมันไฮดรอลิกก่อนสตาร์ทเครื่องยนต์ครั้งแรก และกทอนหลงจากนั้น โปรดดู การตรวจสอบระดับน้ำมันไฮดรอลิก (หนา 68)

น้ำมันไฮดรอลิกแนะนำ: น้ำมันไฮดรอลิกชนิดดออายุการใช้งาน Toro PX มจด์จำหนายแบบถง 19 ลตร (5 แกลลอนสหรัฐ) หรือถง 208 ลตร (55 แกลลอนสหรัฐ)

หมายเหตุ: อุปกรณ์ใช้น้ำมันเปลี่ยนทดแทนกแนะนำไม่จำเป็นต้องเปลี่ยนน้ำมันและตัวกรองบ่อยๆ เหมือนกบการใช้น้ำมันเปลี่ยนทดแทนแบบอน

น้ำมันไฮดรอลิกทางเลือก: หากไม่ม้น้ำมันไฮดรอลิกชนิดดออายุการใช้งาน Toro PX จด์จำหนาย คุณสามารถใช้น้ำมันไฮดรอลิกชนิดปโตรเลียมทวไปทมขอมลจำเพาะตรงกบช่วงทระบโไว้สำหรับคนสมบตวสดตอไปทงทมดและโดตามมาตรฐานอุตสาหกรรมออยาใช้น้ำมันสงเคราะห์ ปรกษาทวแทนจำหนายน้ำมันหลอลนเพอคคนหาผลทกทกเหมาะสม

หมายเหตุ: Toro ไม่รบพดชอบความเสยหายจากการใช้น้ำมันเปลี่ยนทดแทนกไม่เหมาะสม ดงนควรใช้ผลทกทจากผลทกทมชอเสยงนาเชอถอแทน

น้ำมันไฮดรอลิกป้องกันกรสกหรือขดตงความหนดสง/จด์โหลเทดำ ISO VG 46

คนสมบตวสด:

ความหนด, ASTM D445	cSt n 40°C (104°F) 44 ถง 48
ดชนความหนด ASTM D2270	140 ขนไป
จด์โหลเท, ASTM D97	-37°C ถง -45°C (-34°F ถง -49°F)
ขอมลจำเพาะของอุตสาหกรรม:	Eaton Vickers 694 (I-286-S, M-2950-S/35VQ25 หรือ M-2952-S)

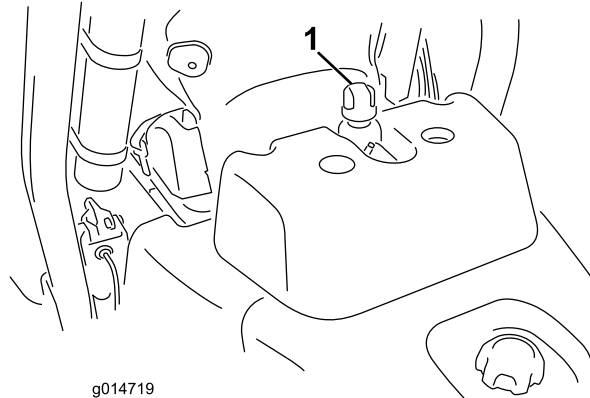
หมายเหตุ: น้ำมันไฮดรอลิกสงใหญ่เกอบจะโมมส ทำใ้การมองหาจด์วโดยาค สยอมน้ำมันไฮดรอลิกสงดงมจด์จำหนายเป็นขวดขนาด 20 มล. (0.67 ออนชองเหลว) ชงขวดหนงกเพยงพอแลวสำหรับน้ำมันไฮดรอลิก 15 ถง 22 ลตร (4 ถง 6 แกลลอนสหรัฐ) สามารถแจงหมายเลขสงชออะโหล 44-2500 กบทวแทนจำหนายทโดรบอนญาตของ Toro

สำคัญ: น้ำมันไฮดรอลิกสงเคราะห์ชนิดยอสลายทางชวภาพเกรดพรเมยมของ Toro เป็นน้ำมันสงเคราะห์ชนิดยอสลายทางชวภาพเพยงรนเดยวทโดรบการสรบองโดย Toro น้ำมันชนิดนเขากนโดกบอลาสโตเมอรทใช้ในระบบไฮดรอลิก Toro และเหมาะสมสำหรับอณทมการทำงานทหลากหลาย นอกจกนยงเขากนโดน้ำมันแรกไปดวย แต่เพอประสกรภาพใ้การยอสลายทางชวภาพและสมรณะสงสด ควรลางน้ำมันทวไปอออกจากระบบไฮดรอลิกใ้ทมดจด์ น้ำมันมจด์จำหนายแบบถง 19 ลตร (5 แกลลอน) หรือถง 208 ลตร (55 แกลลอน) จากทวแทนจำหนายทโดรบอนญาตของ Toro

การตรวจสอบระดับน้ำมันไฮดรอลิก

ถังก้าน้ำมันไฮดรอลิกเต็มน้ำมันคุณภาพสูงมาแล้วจากโรงงาน ตรวจสอบระดับน้ำมันไฮดรอลิกก่อนใช้งานอุปกรณ์ในแต่ละวัน อุปกรณ์ยกน้ำหนักหรือของมองพลาสติกสีขาวทาด้านหน้าของถังก้าน้ำมันไฮดรอลิก (หลังเบาะนั่งทางด้านซ้ายของอุปกรณ์) ชงใช้ตรวจสอบระดับน้ำมันไฮดรอลิก น้ำมันควรอยู่ระหว่างขีดบนของหรือขีดของก้านวัด หากไม่เป็นดังนี้ ให้เติมน้ำมันที่เหมาะสม

โปรดดูขั้นตอนจาก [SU 48](#)



g014719

SU 48

g014719

1. ตำแหน่งฝาถังก้าน้ำมันไฮดรอลิกหรือก้านวัด

1. จอดอุปกรณ์บนพื้นราบ

หมายเหตุ: ตรวจสอบให้แน่ใจว่าอุปกรณ์เย็นลงแล้วเพื่อให้น้ำมันเย็น

2. ตรวจสอบระดับน้ำมันตามลักษณะของถังก้าน้ำมัน

- หากถังก้าน้ำมันของมอง ให้ตรวจสอบระดับน้ำมันจากของมอง และดำเนินการตามขั้นตอน [5](#)
- หากถังก้าน้ำมันไม่ของมอง ให้หาก้านวัดก้านบนของถังก้าน้ำมันไฮดรอลิก แล้วดำเนินการตามขั้นตอน [3](#)

3. ดึงก้านวัดออกและเช็ดให้สะอาดด้วยผ้าขาว จากบนขนก้านวัดกลับลงไปในถง

4. ดึงก้านวัดออกมาและตรวจสอบระดับน้ำมัน หากน้ำมันอยู่ระหว่างขีดบนก้านวัด แสดงว่าน้ำมันเพียงพอแล้ว หากระดับไม่ได้อยู่ระหว่างขีด จะต้องเติมน้ำมันเพิ่ม

5. ปิดฝาหรือดึงก้านวัดออก (แล้วแต่อุปกรณ์) มาจากถังก้าน้ำมันไฮดรอลิก และค่อยๆ เติมน้ำมันไฮดรอลิกคุณภาพสูงที่เหมาะสมลงในถงจนกว่าระดับน้ำมันขึ้นมาอยู่ระหว่างขีดทั้งสองบนของมองหรือบนก้านวัด

6. ปิดฝาหรือใส่ก้านวัดกลับเข้าที่ และเช็ดน้ำมันที่อาจจะหกออกมาด้านนอก

สำคัญ: ตรวจสอบระดับน้ำมันไฮดรอลิกก่อนสตาร์ทเครื่องยนต์ครั้งแรก และทบทวนหลังจากนั้น

การเปลี่ยนน้ำมันไฮดรอลิกและตัวกรอง

ระยะเวลาซ่อมบำรุง: ทก 800 ชั่วโมง—หากคุณ**ไม่**ได้ใช้น้ำมันไฮดรอลิกแนะนำ หรอเคยเติมลงน้ำมันด้วยน้ำมันทางเลอมากอน ไหเปลี่ยนน้ำมันไฮดรอลิก ตัวกรอง และช่องหายใจลงน้ำมัน

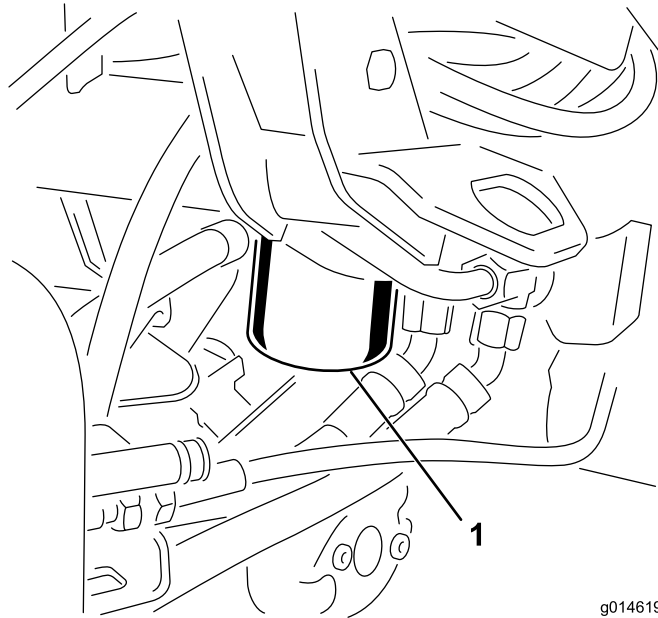
ทก 1,000 ชั่วโมง—หากคุณ**ใช่**น้ำมันไฮดรอลิกแนะนำ ไหเปลี่ยนตัวกรองน้ำมันไฮดรอลิก

ทก 2,000 ชั่วโมง—หากคุณ**ใช่**น้ำมันไฮดรอลิกแนะนำ ไหเปลี่ยนน้ำมันไฮดรอลิก

ความจกน้ำมันไฮดรอลิก: 25.7 ลตร (6.8 แกลลอนสหรัฐ)

หากน้ำมันปนเปอน ไหตัวแทนจำหน่ายโตรบอนญาตของ Toro เป็นผลางระบบ น้ำมันปนเปอนจะถชนหรือเป็นสตำเมอเปรยบเทียบกบน้ำมันสะอาด

1. ทำความสะอาดบริเวณกยดตัวกรอง (su 49) วางองระบายไตตัวกรองและถอดตัวกรองออก



g014619

su 49

g014619

1. ตัวกรองน้ำมันไฮดรอลิก

หมายเหตุ: หากคณจะไม่ระบายน้ำมัน ไหถอดและถอดทอไฮดรอลิกไปยงตัวกรอง

2. เตมน้ำมันไฮดรอลิกที่เหมาะสมลงในตัวกรองทนำมาเปลี่ยน แลวหลอลนประเกนชล และไซมอหมจนกวาปะเกนจะเตะกบหวตัวกรอง จากนขนเพมอก $\frac{3}{4}$ รอบ
3. เตมลงน้ำมันไฮดรอลิกด้วยน้ำมันไฮดรอลิก โปรดดู [ขอมลจำเพาะน้ำมันไฮดรอลิก \(หนา 67\)](#) และ [การตรวจสอบระดับน้ำมันไฮดรอลิก \(หนา 68\)](#)
4. สตารกเครื่องยนต์ และปลอยไหเดนรอบเขาประมาณ 3-5 นาทเพอไหน้ำมันไหลเวยน และไลอากาศทตดอยในระบบ ดบเครื่องยนต์และตรวจสอบระดับน้ำมัน
5. ทงน้ำมันและตัวกรองไหกทตอง

การตรวจสอบระบบทอและทอออนไฮดรอลิก

ตรวจสอบระบบทอและทอออนไฮดรอลิกทกวน เพอเชคการรวโรล ทอทกจอ สวนรองรบการยดทกลม การสทหรือ ขอตทกลม การเสอมสกาพจากสกาพอากาศ และการเสอมสกาพจากสารเคม ซอมแซมความเสยทงทกทกอนกลบไปไซงานตอ

การบำรุงรักษาชุดตัดหญ้า

ความปลอดภัยเกี่ยวกับใบมีด

ใบมีดหรือใบมีดกลางทศหรือเสียหายอาจจะแตกออกได้ และชิ้นส่วนอาจจะเด็นไปโดนตัวคุณหรือพววจนอาจทำให้บาดเจ็บรุนแรงหรือเป็นอันตรายถึงแก่ชีวิต

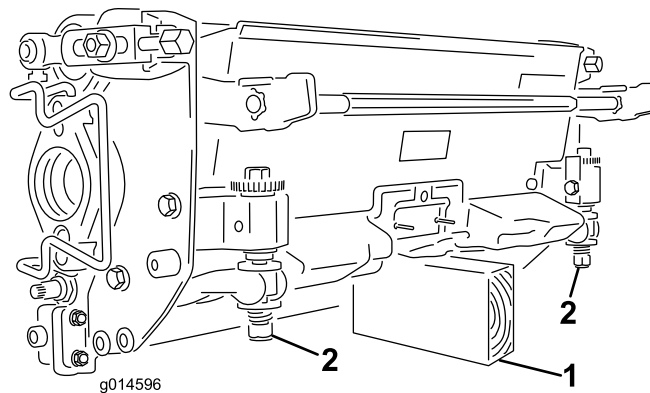
- ตรวจสอบเป็นประจำว่าใบมีดหรือใบมีดกลางทศหรือเสียหายหรือไม่
- ใช้ความระมัดระวังขณะตรวจสอบใบมีด สวมใส่ถุงมือและใช้ความระมัดระวังขณะบำรุงรักษาใบมีดให้เปลี่ยนหรือลับใบมีดแทนน ห้ามยึดหรือเชื่อมใบมีดเด็ดขาด
- ใบอุปกรณ์ชุดตัดหญ้าหลายชุด ให้ใช้ความระมัดระวังขณะหมุนชุดตัดหญ้า เนื่องจากอาจทำให้ใบมีดพวงในชุดตัดหญ้าอื่นๆ หมุนได้

การตัดตงและถอดชุดตัดหญ้า

หมายเหตุ: เมอลบคม ตงคาความสงในการตด หรือทำขนตอนการบำรุงรักษาอื่นๆ กับชุดตัดหญ้าให้จดเกบมอเตอร์ใบมีดพวงของชุดตัดหญ้าในทเคบทกตานหนาของเขนระบบคนสะเทอนเพื่อป้องกันความเสียหาย

สำคญ: จยยาระบบคนสะเทอนไปยงตำแหน่งขนสงขณะกมอเตอรใบมีดพวงยงอยภายในทวงในโครงของอปกรณเพราะอาจทำใหมอเตอรหรือทอออนเสียหายได้

สำคญ: หากคณตองการเองขดตดหญ้า หนนตานหลงของชุดตัดหญ้าเพื่อใหนอตบนสกรปรสมเบตบารไมวางบนพพพวทำงาน (sJ 50)



sJ 50

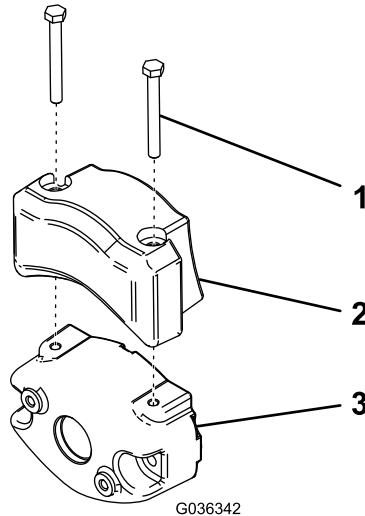
g014596

1. ขาดง (ใบมีด)

2. สกรปรสมเบตบาร

การติดตั้งนำหนกวงไฟฟ้า

ยัดนำหนกวงไฟฟ้าเข้ากับนำหนกวงเดมด้วยสกรูหจวม 2 ตัวดงทแสดงใน [sU 51](#)



g036342

sU 51

1. สกรูหจวม
2. นำหนกวงไฟฟ้า
3. นำหนกวงเดม

การติดตั้งชุดตดทหยง

1. ถอดขวตอตตไฟชดตดทหยง โปรดด [ขวตอตตไฟชดตดทหยง \(ทง 33\)](#)

⚠ ขอควรรระจง

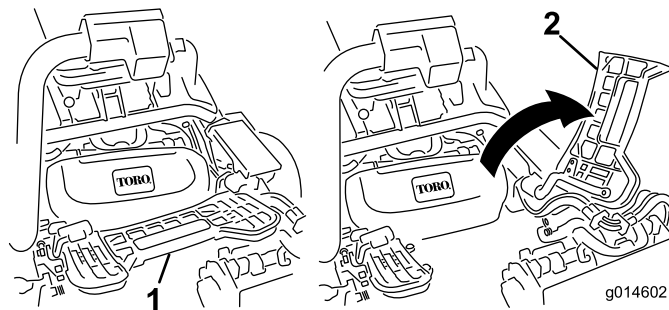
หกกคณไมโดตตไฟจกชดตดทหยง อจมคณสตรทชดตดทหยงโดยไมตงใจ
ททำใหเกิดการบอดเจบสภสภมอและเทอได

ใหแยกกขวตอตตไฟชดตดทหยงเสมอกอนทงนทงนทงนชดตดทหยง

2. ยกกวงเทอชนและเปลดออกเพอใหเขलगตำแหน่งชดตดทหยงตรงกลงได ([sU 52](#))

⚠ ขอควรรระจง

ทวงเทออจหนบนวโดหกกทกลงมยงตำแหน่งเปลด
เกบนวใหอยหจงจกบรเวณทวงเทอชนปะเปลดอย

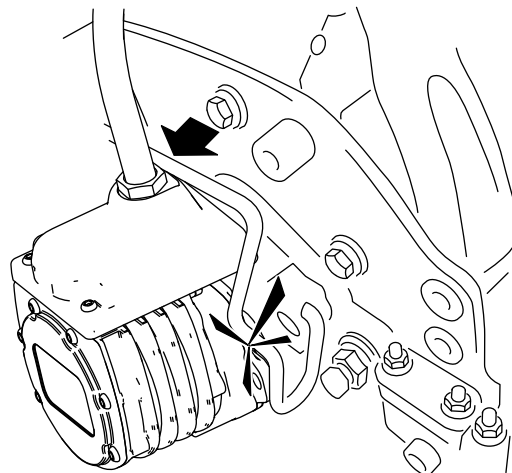
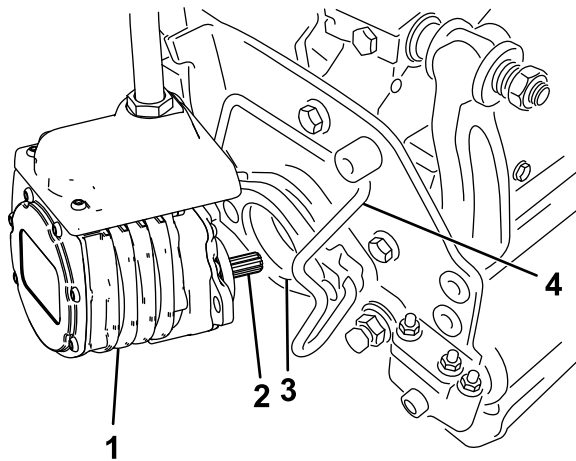


g014602

sU 52

1. ทวงเทอ—เปลด
2. ทวงเทอ—เปลด

3. วจชดตดทหยงใตเขนทงนสะเทอนทงน



G036122

รูป 55

- | | |
|-------------------|-----------------|
| 1. มอเตอร์ใบมดพวง | 3. ชอง |
| 2. เพลสปลาย | 4. บารยดมอเตอร์ |

g036122

8. ยดตะกร้าหญาเขากบตะขอตะกราบนเขนระบบคนสะเทอน
9. ทำชำขนตอนนภษดตตหญาทวอน ๆ
10. ตอขวตอตไฟชดตตหญา โปรดต [ขวตอตไฟชดตตหญา \(หนา 33\)](#)

การถอดขดตตหญา

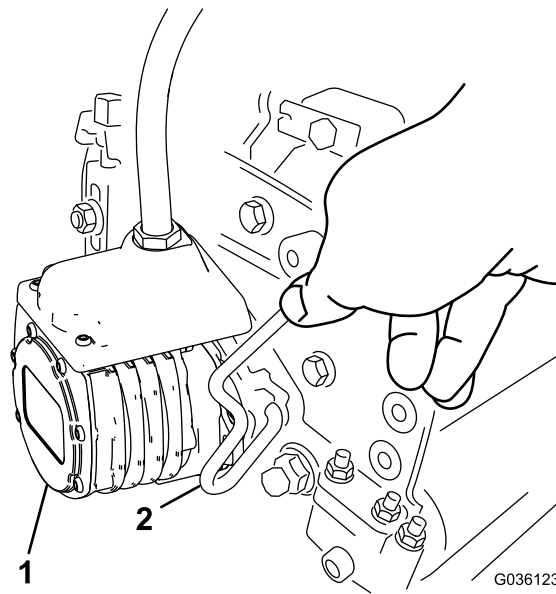
1. ถอดขวตอตไฟชดตตหญา โปรดต [ขวตอตไฟชดตตหญา \(หนา 33\)](#)

⚠ ขอควรระวัง

หากคุณไม่ได้ตัดไฟจากขดตตหญา อาจมีคนสตากรทชดตตหญาโดยไมตงใจ ทำให้เกิดการบาดเจบสาหัสกบมอและเทาด

ไฟแยกขวตอตไฟชดตตหญาเสมอทงงานกบษดตตหญา

2. จอดอปกรณบนพนราบทสะอาด ลดชดตตหญาลงมากพจนกระทงระบบไฮดรอลคนสะเทอนยดจนสด ดบเครองยนต์ และดงเบรกมอ
3. ดนบารยดมอเตอร์ออกจากชองบนมอเตอร์ไปทางชดตตหญา และถอดมอเตอร์ออกจากชดตตหญา



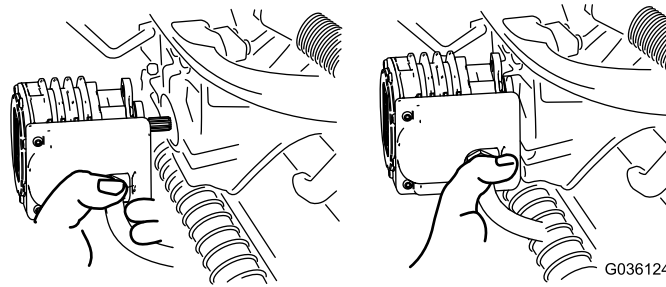
G036123

sJ 56

g036123

1. มอเตอร์ใบมดพวง
2. บารยดมอเตอร์

4. ย้ายมอเตอร์ไปทงเคบกดนหนษของแชนระบบคนสะเทอน (sJ 57)



G036124

sJ 57

g036124

หมายเหตุ: เมอลบคม ตงคคควมสงในคกรตด หรอทำขนตอการบารงรคษษอณๆ กบชดตดคหย ใคดเคบมอเตอรใบมดพวงของชดตดคหยในคเคบกดนหนษของแชนระบบคนสะเทอนเพอปองคนควมเสยหย

สำคย: อยยกระบบคนสะเทอนไปยงต้ำหน่งขนสงขณะกมอเตอรใบมดพวงยงอยกยในทวงในคองของอปรณ เพระจกทำหมอเตอรหรอกอออนเสยหยโด หกคณตองเคลอนยयरกตดคหยทโมโดตตงชดตดคหย ใหยดรกตดคหยเขกบแชนระบบคนสะเทอนโดยไซสยเคเบล

5. เปดสลกบนบารแชนระบบคนสะเทอนของชดตดคหยทคณถอดออกม (sJ 53)
6. ปลดสลกออกจกบารชดตดคหย
7. กลงชดตดคหยออกมจกคเบแชนระบบคนสะเทอน
8. ทำขนตอ 3 ถง 7 สำหรบชดตดคหยทวอนๆ ตมกจำเพน
9. ตอขวตอตดไฟชดตดคหย โปรดต ขวตอตดไฟชดตดคหย (คณ 33)

การตรวจสอบการผสมผสานของใบมดพวงกับใบมดกลาง

ก่อนใช้งานอุปกรณ์ในแต่ละวัน ให้ตรวจสอบการผสมผสานของใบมดพวงกับใบมดกลาง
กฎแนวความคิดภาพของการติดก่อนหน้าจะเป็นที่ยอมรับได้ก็ตาม ใบมดพวงกับใบมดกลางจะต้องมีการผสมผสานตลอดแนวความยาว
โปรด *คมอพี* ไซของชุดตัดหญ้า

ก่อนตรวจสอบใบมดพวง ให้ถอดขั้วตัดหญ้าออก โปรด [ดูข้อตัดไฟชุดตัดหญ้า \(หน้า 33\)](#)
แล้วต่อกลับเข้าไปเมื่อตรวจสอบเสร็จ

การลบคมใบมดพวง

⚠ คำเตือน

การผสมผสานใบมดพวงหรือชิ้นส่วนเคลื่อนไหวอื่น ๆ อาจส่งผลให้เกิดการบาดเจ็บ

- เกบนว มอ และเสาออกห่างจากใบมดพวงหรือชิ้นส่วนเคลื่อนไหวอื่น ๆ
 - อธิบายพยายามหมั่นใบมดพวงด้วยมือหรือแท่นยกเครื่องยนต์ทำงานโดยเด็ดขาด
1. จอดอุปกรณ์บนพื้นราบ ลดชุดตัดหญ้าลงมา ดับเครื่องยนต์ ถอดกุญแจออก และดึงเบรคมือ
 2. เปิดฝาคอโรบพลาสติกกีดกันชายของเบาะนั่ง
 3. ปรับใบมดพวงกับใบมดกลางในตอนเริ่มแรกให้เหมาะสมสำหรับการลบคมบนชุดตัดหญ้าทั้งหมดที่ต้องการจะลบคม
โปรด *คมอพี* ไซของชุดตัดหญ้า
 4. สตาร์ทเครื่องยนต์และปล่อยให้เดินรอบเบา หากเครื่องยนต์ดับ ให้เพิ่มความเร็วยุติเครื่องยนต์
 5. บนแผงควบคุม InfoCenter ให้เลือกลบคมใบมด จากเมนูการซ่อมบำรุง
 6. ตั้งค่า ลบคมใบมด เป็น เปิด
 7. ดึงเมนูหลักขึ้นมา และเลื่อนลงไปทำการตั้งค่า
 8. ในเมนูการตั้งค่า เลื่อนลงมากลางความเร็วรอบการลบคมใบมด และใช้ปุ่ม \pm เพื่อเลือกความเร็วการลบคมที่ต้องการ
 9. ขณะที่คุณโยกควบคุมการทำงานยกตำแหน่งเคียววาง ดันคนควบคุมการยก/ลดชุดตัดหญ้าไปข้างหน้าเพื่อเริ่มการลบคม
บนใบมดพวงที่ต้องการ
 10. ทากากเพชรลบคมด้วยแปรงตามยาว ห้ามใช้แปรงตามส
 11. หากใบมดพวงหยุดหรือสายขณะลบคม ให้เลือกการตั้งค่าความเร็วใบมดพวงให้สูงจนกว่าความเร็วจะคงที่
 12. หากต้องการปรับชุดตัดหญ้าขณะลบคม ปิดการทำงานของใบมดพวงโดยดันคนควบคุมการยก/ลดชุดตัดหญ้าไปข้างหลัง
แล้วดับเครื่องยนต์ หลังจากปรับเสร็จแล้ว ให้ทำซ้ำขั้นตอน 4 ถึง 10
 13. ทำซ้ำขั้นตอนเดียวกันบนชุดตัดหญ้าทั้งหมดที่ต้องการลบคม
 14. เสร็จแล้วกลับไป InfoCenter ตั้งค่า ลบคมใบมดเป็นปิด หรือดับเครื่องยนต์สตาร์ทไปที่ตำแหน่งปิด
เพื่อทำให้อุปกรณ์กลับไปทำการตัดหญ้า
 15. ล้างกากเพชรลบคมทั้งหมดออกจากชุดตัดหญ้า ปรับระยะใบมดพวงกับใบมดกลางของชุดตัดหญ้าตามที่กำหนด
ดันคนควบคุมความเร็วใบมดพวงของชุดตัดหญ้าไปยังตำแหน่งการตัดหญ้าที่ต้องการ

การจอดเกบ

ความปลอดภัยเมอจอดเกบ

- ดบเครื่องยนต ถอดกญแจ และรอไฟรภหยดนงกอนจะลกออกจากทงคนขบ รอไฟเครื่องยนตเยนลงกอนปรบ ซอมบํารง ทำความสะอาด หรือจอดเกบอปกรณ
- อยาจอดเกบอปกรณหรือภาชนะบรรจอนํามนในทกมเปลวไฟ ประกายไฟ หรือไฟนํารอง เช่น บนเครื่องทำนํารอง หรือเครื่องใช้ไฟฟ้าอนๆ

การเตรยมอปกรณสำหรบการจอดเกบ

หากคณตองการจอดเกบอปกรณไเวเปเนระยะเวลายานาน ควรปฏิบตตามขนตอนดงตอไปนคองจอดเกบอปกรณ:

1. โปรดต [ความปลอดภัยเมอจอดเกบ \(หนา 76\)](#)
2. กำจอดฝนและเศษหญาทสะสมบนอปกรณออกไฟหมด ลบคมไมมดและไมมดลาง ถ้าจำเป็น โปรดต [คมอฝไชของชดตดหญา](#) ทานํายากนสนมกไมมดลางและไมมด อดจาระบบและนํามนหลอลนทจดหลอลนทงหมด
3. บลอกลอเพอไมไหลอยางตองรบนำหนกใด ๆ
4. ระบายและเปลยนนํามนไฮดรอลคและตวกรอง และตรวจสภาพทอและขอตอระบบไฮดรอลค เปลยนกาจำเป็น โปรดต [การเปลยนนํามนไฮดรอลคและตวกรอง \(หนา 69\)](#) และ [การตรวจสอบระบบทอและทอออนไฮดรอลค \(หนา 69\)](#)
5. ควรระบายนํามนเชอเพลงทงหมดออกจากทงเชอเพลง เดนเครื่องยนตจนดบไปเนองจากขาดเชอเพลง เปลยนตวกรองเชอเพลง โปรดต [การเปลยนตวกรองเชอเพลง/เครื่องแยคนํ้า \(หนา 55\)](#)
6. ขณะทเครื่องยนตยงอนอย ระบายนํามนออกจากทงขอเหวยง เตนนํามนใหม่ลงไปใหม่ โปรดต [การเปลยนนํามนเครื่องและตวกรองนํามนเครื่อง \(หนา 52\)](#)
7. กำจอดนและเศษวสดตางๆ ออกจากกระบอกลสบ ครบบนทวกระบอกลสบ และปลอกตวพน
8. ถอดแบตเตอรและซารจแบตเตอรไฟเต็ม เกบแบตเตอรบนชนหรือในเครื่อง แตหากเกบไเวในเครื่อง ไทถอดสายไฟออก จดเกบแบตเตอรในสทานทเยน เพอไมใหประจไฟฟ้าในแบตเตอรคลายเรว
9. จดเกบอปกรณไเวในทแหงและอน ถ้าเปนไปได

ကမ္ဘာအကျဉ်းချုပ်:

ประกาศความเป็นส่วนตัวเขตเศรษฐกิจยุโรป/สหราชอาณาจักร

การใช้ข้อมูลส่วนบุคคลของ Toro

The Toro Company (“Toro”) เคารพความเป็นส่วนตัวของคุณ เมื่อกำลังขอผลผลิตของเรา เราอาจรวบรวมข้อมูลส่วนบุคคลบางอย่างเกี่ยวกับคุณ กงรวบรวมโดยตรงจากคุณหรือผ่านบริษัท Toro ในท้องถิ่นหรือจากตัวแทนจำหน่าย Toro ใช้ข้อมูลนี้เพื่อปฏิบัติตามข้อผูกพันตามสัญญา เช่น ลงทะเบียนการรับประกันสินค้า ดำเนินการขอใช้สิทธิการรับประกันให้กับคุณ หรือติดต่อคุณในกรณีที่มีการเรียกคืนผลผลิต และเพื่อวัตถุประสงค์ทางธุรกิจที่ถูกต้องตามกฎหมาย เช่น เพื่อความพึงพอใจของลูกค้า ปรับปรุงผลผลิตของเรา หรือให้ข้อมูลผลผลิตที่ทักทายสนใจ Toro อาจแบ่งปันข้อมูลกับบริษัทย่อย บริษัทในเครือ ตัวแทนจำหน่าย หรือพันธมิตรทางธุรกิจอื่น ๆ ที่เกี่ยวข้องของธุรกิจรวมเหล่านี้ และเราอาจเปิดเผยข้อมูลส่วนบุคคลเมื่อกฎหมายกำหนด หรือเมื่อเกี่ยวข้องกับการขาย การซื้อ หรือการควบรวมธุรกิจ เราไม่ขายข้อมูลส่วนบุคคลของคุณให้กับบริษัทอื่นเพื่อวัตถุประสงค์ทางการตลาด

การเก็บรักษาข้อมูลส่วนบุคคล

Toro จะเก็บรักษาข้อมูลส่วนบุคคลของคุณตามที่จำเป็นตามวัตถุประสงค์ข้างต้น และเป็นไปตามข้อกำหนดทางกฎหมาย หากต้องการข้อมูลเพิ่มเติมเกี่ยวกับระยะเวลาการเก็บรักษาที่เกี่ยวข้อง โปรดติดต่อ legal@toro.com

พันธสัญญาต่อการรักษาความปลอดภัยของ Toro

ข้อมูลส่วนบุคคลของคุณอาจได้รับการประมวลผลในสหรัฐอเมริกาหรือประเทศอื่นๆ ซึ่งอาจกฎหมายคุ้มครองข้อมูลเข้มงวดน้อยกว่าประเทศบ้านของคุณ เมื่อใดก็ตามที่เราถ่ายโอนข้อมูลของคุณออกไปนอกประเทศบ้านของคุณ เราจะใช้ขั้นตอนที่กำหนดตามกฎหมายเพื่อให้แน่ใจว่าการปกป้องที่เหมาะสมสำหรับการคุ้มครองข้อมูล และเพื่อให้แน่ใจว่าข้อมูลได้รับการดูแลอย่างปลอดภัย

การเข้าถึงและการแก้ไข

คุณสามารถส่งเรื่องแก้ไขหรือตรวจสอบข้อมูลส่วนบุคคล หรือคัดค้านหรือจำกัดการประมวลผลข้อมูลของคุณ หากต้องการใช้สิทธิดังกล่าว โปรดติดต่อเราทางอีเมล legal@toro.com หากคุณมีข้อสงสัยเกี่ยวกับวิธีการจัดการข้อมูลของ Toro เราขอแนะนำให้คุณแจ้งเราโดยตรง โปรดทราบว่า ممکنว่าในยุโรปบางประเทศจะร้องเรียนไปยังหน่วยงานกำกับดูแลด้านการคุ้มครองข้อมูล

ขอเสนอ 65 ขอมลคำเตือนของรัฐแคลิฟอร์เนีย

คำเตือนคืออะไร

คุณอาจเห็นการจดจำหมายผลิตภัณฑ์จากคำเตือนดังต่อไปนี้:



คำเตือน: มะเร็งและเป็นอันตรายจากระบบสูดดม—www.p65Warnings.ca.gov

ขอเสนอ 65 คืออะไร

ขอเสนอ 65 มีผลบังคับใช้กับบริษัทที่ดำเนินธุรกิจในรัฐแคลิฟอร์เนีย ขายผลิตภัณฑ์ในรัฐแคลิฟอร์เนีย หรือผลิตภัณฑ์ที่อาจขายหรือชื้อภายในรัฐแคลิฟอร์เนีย ระบบของบงกชให้พวการรัฐแคลิฟอร์เนียรักษาและเผยแพร่รายการสารเคมีที่ทราบว่าเป็นสาเหตุของมะเร็ง การพการแต่กำเนิด และ/หรือเป็นอันตรายจากระบบสูดดมของรายการชงมการปรับปรุงเป็นรายปี ประกอบด้วยสารเคมีบนรายการทพบในสินค้าใช้ในชวตประจำวัน วัตถุประสงค์ของขอเสนอ 65 คือเพื่อแจ้งขอมลแก่สาธารณชนเกี่ยวกับสารเคมีเหล่านั้น

ขอเสนอ 65 ไม่ได้สงคามการขายผลิตภัณฑ์ประกอบด้วยสารเคมีเหล่านั้น แต่กำหนดให้การผลิตคำเตือนบนผลิตภัณฑ์ บรรจุภัณฑ์ หรือเอกสารกำกับผลิตภัณฑ์ นอกจากนี้ คำเตือนขอเสนอ 65 ไม่ได้หมายความว่าผลิตภัณฑ์ละเมิดมาตรฐานหรือข้อกำหนดด้านความปลอดภัยของผลิตภัณฑ์แต่อย่างใด ทั้งนี้ รัฐบาลแคลิฟอร์เนียมีการรับรองว่าคำเตือนขอเสนอ 65 "ไม่เหมือนกับการทดสอบทางกฎหมายที่ระบุว่าผลิตภัณฑ์ 'ปลอดภัย' หรือ 'ไม่ปลอดภัย'" สารเคมีเหล่านั้นหลายชนิดมีการใช้งานในผลิตภัณฑ์ในชีวิตประจำวันมาหลายปีโดยไม่มีการบงกชกชงนตราย หากต้องการขอมลเพิ่มเติม เข้าไปที่ <https://oag.ca.gov/prop65/faqs-view-all>

คำเตือนขอเสนอ 65 หมายความว่า บริษัทใด (1) ประเมินการสัมผัสสารและสรุปว่าการสัมผัสสารนั้นเกิน "ระดับความเสี่ยงที่ไม่เป็นอันตราย" หรือ (2) เลือกที่จะระบุคำเตือนตามความเข้าใจของตนเกี่ยวกับผลกระทบของสารเคมีที่อยู่ในรายการโดยไม่มีการพยายามประเมินการสัมผัสสาร

กฎหมายบังคับใช้กชกชงนหรือไม

คำเตือนขอเสนอ 65 เป็นข้อกำหนดภายใต้กฎหมายของรัฐแคลิฟอร์เนียเท่านั้น คำเตือนเหล่านั้นเห็นได้ทั่วไปภายในรัฐแคลิฟอร์เนียในสถานการณ์ต่างๆ รวมถึงแต่ไม่จำกัดเฉพาะร้านอาหาร ภัตตาคารของชำ โรงแรม โรงเรียน และโรงพยาบาล และบนผลิตภัณฑ์หลากหลายชนิด นอกจากนี้ ภัตตาคารออนไลน์และร้านค้าส่งสินค้าทางพสดงระดับคำเตือนขอเสนอ 65 ทางเว็บไซต์หรือในแคตตาล็อกของตนอีกด้วย

คำเตือนของรัฐแคลิฟอร์เนียเป็นอย่างไรเมื่อเทียบกชกชงนจำกัดของสวนกลาง

มาตรฐานขอเสนอ 65 มกความเข้มงวดกว่ามาตรฐานของสวนกลางและมาตรฐานสากล มสสารมากมายกชกชงนระดับคำเตือนขอเสนอ 65 แต่ระดับกชกชงนจำกัดของสวนกลางหลายเท่า ตัวอย่างเช่น มาตรฐานขอเสนอ 65 สำหรับคำเตือนตะกั่วคือ 0.5 มิลลิกรัม/วัน ซึ่งต่ำกว่ามาตรฐานของสวนกลางและมาตรฐานสากลอย่างมาก

เหตุใดผลิตภัณฑ์หลายชนิดกชกชงนไม่ไ้ระบุคำเตือนกชกชงน

- ผลิตภัณฑ์ขายในรัฐแคลิฟอร์เนียต้องติดฉลากขอเสนอ 65 ในขณะที่ผลิตภัณฑ์หลายชนิดกชกชงนขายก่อนไม่ต้องติดฉลาก
- บริษัทกชกชงนในการฟ้องร้องขอเสนอ 65 กกำลังหาขอมลกชกชงนจำเป็นตองใช้คำเตือนขอเสนอ 65 สำหรับผลิตภัณฑ์ของตน แต่บริษัทกชกชงนกชกชงนผลิตภัณฑ์หลายชนิดอาจไม่จำเป็นต้องกชกชงนคำเตือนดังกล่าว
- การบังคับใช้ขอเสนอ 65 นั้นไม่สม่ำเสมอ
- บริษัทอาจเลือกไม่ระบุคำเตือนเพราะพวกเขาสรุปว่า ไม่จำเป็นต้องทำตามขอเสนอ 65 การไม่ระบุคำเตือนบนผลิตภัณฑ์ไม่ได้หมายความว่าผลิตภัณฑ์ปราศจากสารเคมีในรายการในระดับใดเลย

เหตุใด Toro จึงระบุคำเตือน

Toro เลือกที่จะแจ้งขอมลแก่ผู้บริโภคใหม่กชกชงนเท่าที่ทำได้ เพื่อให้ผู้บริโภคสามารถตัดสินใจได้อย่างขอมลเกี่ยวกับผลิตภัณฑ์ของตนและใช้งาน Toro ระบุคำเตือนในบางกรณีตามกชกชงนสารเคมีในรายการกชกชงนรายการชงนไป โดยไม่มีการประเมินระดับการสัมผัสสาร เนื่องจากสารเคมีในรายการไม่ได้มีข้อกำหนดกชกชงนการสัมผัสสารกชกชงนหมด แม้ว่าการสัมผัสสารจากผลิตภัณฑ์ Toro อาจละเอียดหรืออยู่ในช่วง "ความเสี่ยงที่ไม่เป็นอันตราย" แม้จะไม่มีความจำเป็นแต่ Toro กเลือกที่จะระบุคำเตือนขอเสนอ 65 นอกจากนี้ หาก Toro ไม่ไ้ระบุคำเตือนเหล่านั้น Toro อาจถูกฟ้องร้องโดยรัฐแคลิฟอร์เนีย หรือโดยบุคคลกชกชงนภายนอกกชกชงนทางบงกชกชงนขอเสนอ 65 และตองโทษปรับจำนวนมาก

