



Samohodna kosilnica TurfMaster, 76 cm

Model št.: 22207—Serijska št.: 410100000 in gor

Form No. 3450-802 Rev A

Navodila za uporabo

Uvod

Ta stroj je samohodna kosilnica z rotacijskimi rezili, namenjena profesionalnim in komercialnim uporabnikom. Stroj je primarno zasnovan za košnjo trave na dobro vzdrževanih tratah v stanovanjskih naseljih in na poslovnih zemljiščih. Uporaba izdelka za nepredvidene namene je lahko nevarna za vas in navzoče osebe.

Podrobno preberite te informacije, da se seznanite s pravilnim upravljanjem in vzdrževanjem ter preprečite telesne poškodbe in poškodbe stroja. Za pravilno in varno upravljanje izdelka ste odgovorni sami.

Če potrebujete več informacij, vključno z nasveti glede varnosti, gradivom za usposabljanje za uporabo, podatki o dodatni opremi in pomočjo pri iskanju prodajalca oziroma želite registrirati izdelek, obiščite spletno mesto www.Toro.com.

Če potrebujete servisne storitve, originalne dele Toro ali dodatne informacije, se obrnite na pooblaščenega prodajalca oziroma službo za pomoč strankam družbe Toro, pri čemer predhodno pripravite številko modela in serijsko številko izdelka. **Diagram 1** označuje mesto številke modela in serijske številke na izdelku. Številke vpišite v ustrezna polja.

Pomembno: Do podatkov o garanciji, delih in drugih informacij o izdelku lahko dostopate tako, da z mobilno napravo odčitete QR-kodo na nalepki s serijsko številko (če je nameščena).

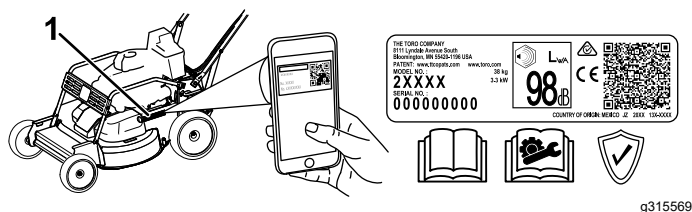


Diagram 1

1. Mesto številke modela in serijske številke

Model št.: _____
Serijska št.: _____

V tem priročniku so opredeljene morebitne nevarnosti, pri čemer varnostna opozorila označuje poseben

opozorilni znak za nevarnost (**Diagram 2**), ki lahko povzroči hude telesne poškodbe ali smrt, če ne upoštevate priporočenih previdnostnih ukrepov.



Diagram 2

Znak varnostnega opozorila

g000502

Za poudarjanje informacij sta v tem priročniku uporabljeni 2 besedi. **Pomembno** opozarja na posebne tehnične informacije, medtem ko **Opomba** označuje informacije, ki jih morate posebej pozorno prebrati.

Ta izdelek je skladen z vsemi ustreznimi evropskimi direktivami. Podrobnosti so na voljo v ločeni izjavi o skladnosti (DOC) za ta izdelek.

Bruto ali neto navor: bruto ali neto navor motorja je laboratorijsko ocenil proizvajalec motorja skladno s standardom J1940 ali J2723 združenja avtomobilskih inženirjev (Society of Automotive Engineers, SAE). Zaradi skladnosti z varnostnimi, emisijskimi in delovnimi zahtevami je dejanska moč motorja tega razreda kosilnice bistveno manjša. Glejte dokumentacijo proizvajalca motorja, ki je priložena stroju.

Ne posegajte v varnostne naprave stroja in jih ne onemogočajte. Redno preverjajte njihovo pravilno delovanje. Ne posegajte v krmiljenje hitrosti motorja in ga ne poskušajte prilagajati. To lahko povzroči nevarno delovanje, ki lahko privede do telesnih poškodb.



Vsebina

Uvod	1
Varnost	2
Splošne informacije o varnosti	2
Nalepke z varnostnimi opozorili in navodili	3
Nastavitve	6
1 Namestitev ročaja	6
2 Dolivanje olja v motor	7
3 Sestavljanje vreče za travo	7
Pregled izdelka	9
Kontrole	9
Specifikacije	10
Delovni priključki/dodatna oprema	10
Delovanje	10
Pred uporabo	10
Varnostni postopki pred uporabo	10
Polnjenje rezervoarja za gorivo	11
Preverjanje nivoja motornega olja	11
Nastavitev višine ročaja	12
Nastavitev višine košnje	12
Preverjanje sistema za zaustavitev rezil	14
Med uporabo	14
Varnost med uporabo	14
Zagon motorja	15
Uporaba samohodnega pogona in vklop rezil	16
Zaustavitev motorja	17
Vklop parkirne zavore	17
Izklop parkirne zavore	17
Recikliranje pokošene trave	18
Zbiranje pokošene trave	18
Stranski izmet pokošene trave	19
Delovni namigi	20
Po uporabi	20
Varnostni postopki po uporabi	20
Čiščenje spodnjega dela stroja	21
Zamenjava koles	21
Vzdrževanje	22
Priporočeni urnik(i) vzdrževanja	22
Varnost pri vzdrževanju	22
Servisiranje zračnega filtra	23
Menjava motornega olja	23
Zamenjava oljnega filtra	24
Servisiranje vžigalne svečke	25
Preverjanje stanja jermenov	25
Praznjenje rezervoarja za gorivo in čiščenje filtra	25
Zamenjava filtra za gorivo	26
Servisiranje gonila rezil	26
Servisiranje rezil	27
Zamenjava pogonskega jermena rezil	29
Zamenjava jermena zavorne sklopke rezil	30
Nastavitev potezne žice zavore rezil	31

Zamenjava pogonskega jermena	32
Nastavitev potezne žice parkirne zavore	33
Nastavitev samohodnega pogona	34
Skladiščenje	35
Varnost pri shranjevanju	35
Splošne informacije	35
Priprava sistema za gorivo	35
Priprava motorja	35
Odstranitev stroja iz skladišča	35
Tehnične motnje	36

Varnost

Ta stroj je bil zasnovan v skladu s standardom EN ISO 5395.

Splošne informacije o varnosti

Ta izdelek lahko amputira roke in noge oziroma izvrže predmete z veliko hitrostjo. Za preprečevanje hudih telesnih poškodb ali smrti vedno upoštevajte varnostna navodila.

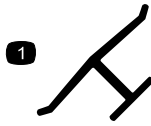
- Pred prvim zagonom motorja obvezno preberite ter poskrbite, da boste razumeli in upoštevali vse napotke in opozorila v tem *uporabniškem priročniku*, na stroju in priključkih.
- Rok in nog ne približujte gibljivim delom stroja in z njimi ne segajte pod stroj. Ne približujte se izmetnim odprtina.
- Stroja ne smete uporabljati, če vse varnostne zaščitne naprave in ščitniki niso nameščeni in ne delujejo pravilno.
- Drugim navzočim osebam in otrokom preprečite vstop v območje delovanja stroja. Otrokom nikoli ne dovolite upravljati stroja. Stroj sme upravljati samo odgovorna, usposobljena in fizično zmožna oseba, ki je seznanjena z navodili za upravljanje stroja.
- Pred servisiranjem, dolivanjem goriva ali odmaševanjem ustavite stroj, ugasnite motor in počakajte, da se vsi gibljivi deli ustavijo.

Nepravilna uporaba ali vzdrževanje stroja lahko privedeta do poškodb. Upoštevajte ta varnostna navodila in vedno upoštevajte varnostni simbol ▲, ki lahko pomeni svarilo, opozorilo ali nevarnost – navodila za osebno varnost, da preprečite nevarnosti poškodb. Neupoštevanje teh navodil lahko privede do telesnih poškodb ali smrti.

Nalepke z varnostnimi opozorili in navodili



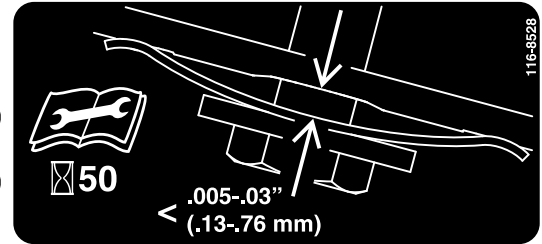
Varnostne nalepke in nalepke z navodili so nameščene v bližini vseh nevarnih predelov in dobro vidne upravljavcu. Poškodovane in manjkajoče varnostne nalepke nadomestite z novimi.



Oznaka proizvajalca

decaloemark

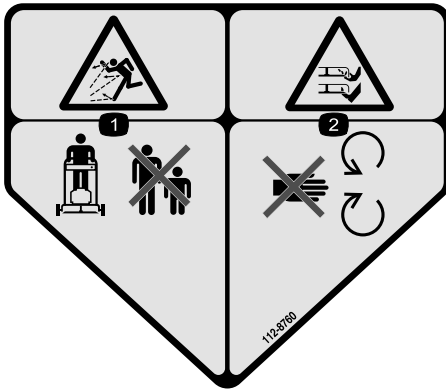
1. Ta oznaka označuje, da je rezilo del, ki ga je izdelal proizvajalec originalnega stroja.



decal116-8528

116-8528

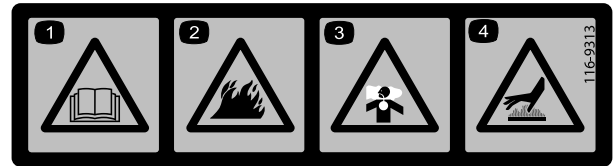
1. Pred izvajanjem vzdrževalnih del preberite uporabniški priročnik.
2. Napetost jermena preverite na vsakih 50 delovnih ur.



decal112-8760

112-8760

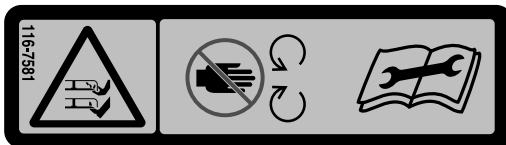
1. Nevarnost zaradi izmetavanja predmetov – nikomur ne dovolite v bližino stroja.
2. Nevarnost ureznin/amputacije dlani in stopal; rezilo kosilnice – ne približujte se premikajočim se delom.



decal116-9313

116-9313

1. Preberite uporabniški priročnik.
2. Nevarnost požara
3. Nevarnost vdihavanja strupenih plinov
4. Vroča površina, nevarnost opeklin



decal116-7581

116-7581

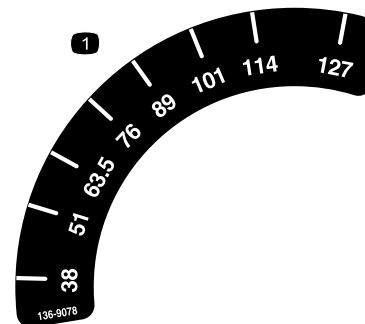
1. Nevarnost ureznin/amputacije dlani in stopal; rezilo kosilnice – ne približujte se premikajočim se delom. Pred izvajanjem nastavitvev, vzdrževalnih del in čiščenja preberite uporabniški priročnik.



decal120-9570

120-9570

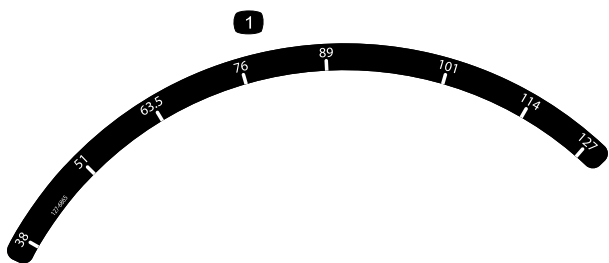
1. Opozorilo – ne približujte se premikajočim se delom, vsi ščitniki in varovala morajo biti na svojem mestu.



decal136-9078

136-9078

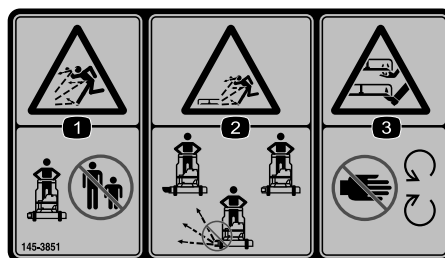
1. Višina košnje



127-6865

decal127-6865

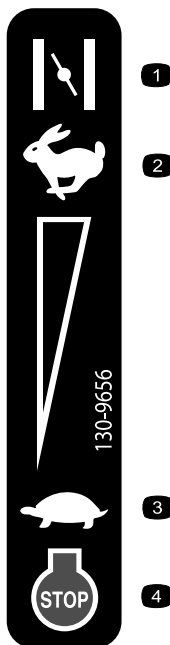
1. Višina košnje



145-3851

decal145-3851

1. Nevarnost zaradi izmetavanja predmetov – nikomur ne dovolite v bližino stroja.
2. Nevarnost zaradi izmetavanja predmetov iz izmetne cevi – ne uporabljajte stroja brez stranske zapore izmetne odprtine, izmetne cevi ali usmerjevalnika.
3. Nevarnost ureznin/amputacije dlani in stopal; rezilo kosilnice – ne približujte se premikajočim se delom.



130-9656

decal130-9656

1. Dušilna loputa
2. Hitro
3. Počasi
4. Motor – zaustavitev (izklop)



139-5405

decal139-5405

1. Parkirna zavora – vklopljena
2. Parkirna zavora – izklopljena



decal116-7583

116-7583

1. Opozorilo – pred uporabo preberite *uporabniški priročnik* in stroja ne uporabljajte, če niste ustrezno usposobljeni.
2. Nevarnost zaradi izmetavanja predmetov – nikomur ne dovolite v bližino stroja.
3. Nevarnost zaradi izmetavanja predmetov – ne uporabljajte stroja, če zapora zadnjega izmeta ali zbiralna vreča ni nameščena.
4. Nevarnost uresnin/amputacije dlani in stopal – ne približujte se gibljivim delom; vsa varovala morajo biti pravilno nameščena.
5. Opozorilo – nosite opremo za zaščito sluha.
6. Nevarnost uresnin/amputacije dlani in stopal; rezilo kosilnice – s strojem ne kosite navzdol in navzgor po pobočju; pobočja kosite prečno; ugasnite motor, preden zapustite stroj, pred košnjo poberite trde predmete s tal; pogledjte nazaj, preden se pomaknete vzvratno.

Nastavitve

Pomembno: Odstranite in zavržite zaščitno plastično folijo, s katero je prekrit motor, in vso drugo morebitno plastično embalažo stroja.

1

Namestitev ročaja

Ni zahtevanih delov

Postopek

⚠ OPOZORILO

Če nepravilno sklopite ali razklopite ročaj, lahko poškodujete kable in povzročite nevarno delovanje.

- Pri sklapljanju in razklapljanju ročaja pazite, da ne poškodujete kablov.
- Če poškodujete kabel, se obrnite na pooblaščen servis.

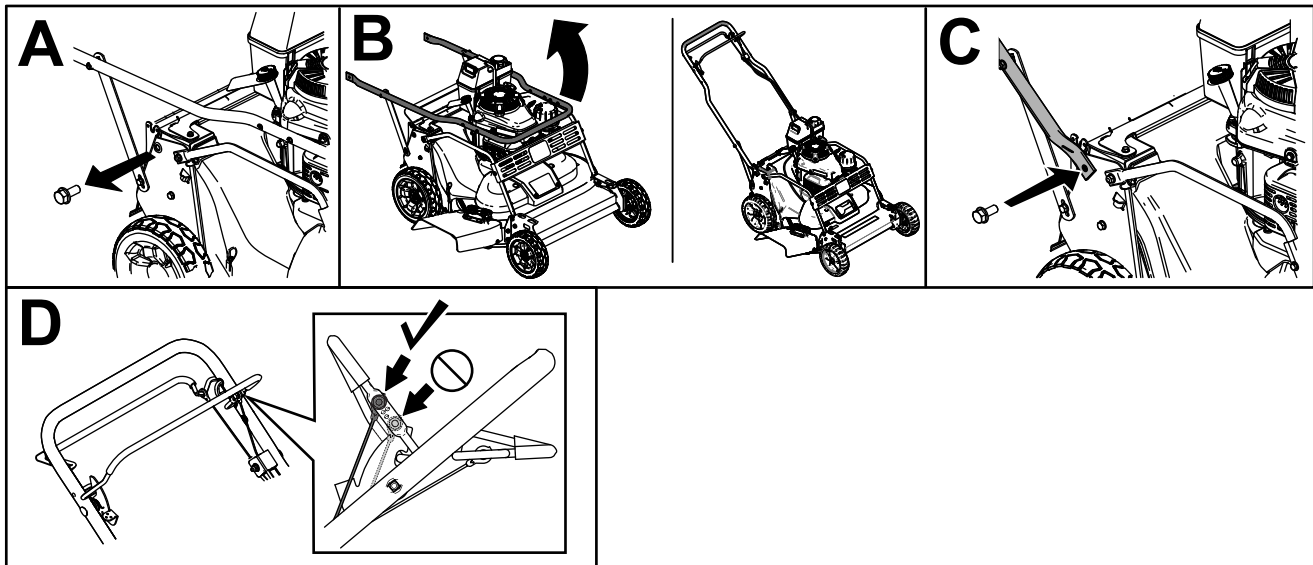


Diagram 3

g235869

2

Dolivanje olja v motor

Ni zahtevanih delov

Postopek

Pomembno: Motor stroja ob dobavi ni napolnjen z oljem. Preden zaženete motor, dolijte olje v motor.

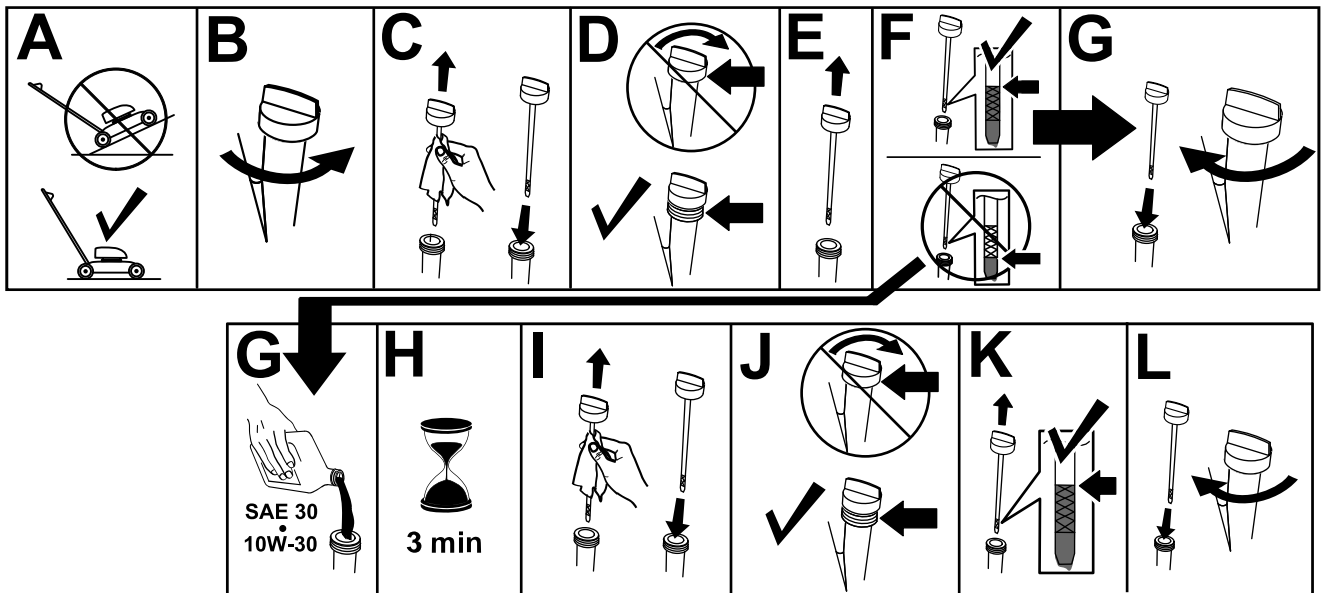


Diagram 4

g235721

3

Sestavljanje vreče za travo

Ni zahtevanih delov

Postopek

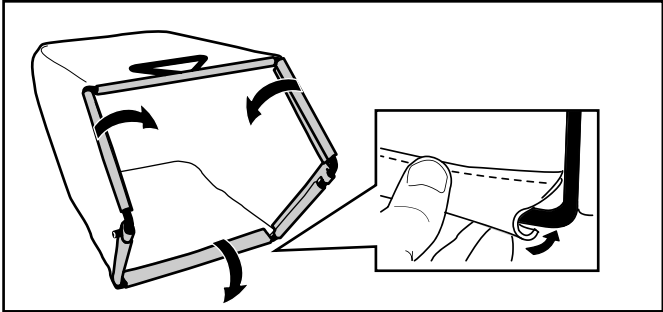


Diagram 5

g238450

Pregled izdelka

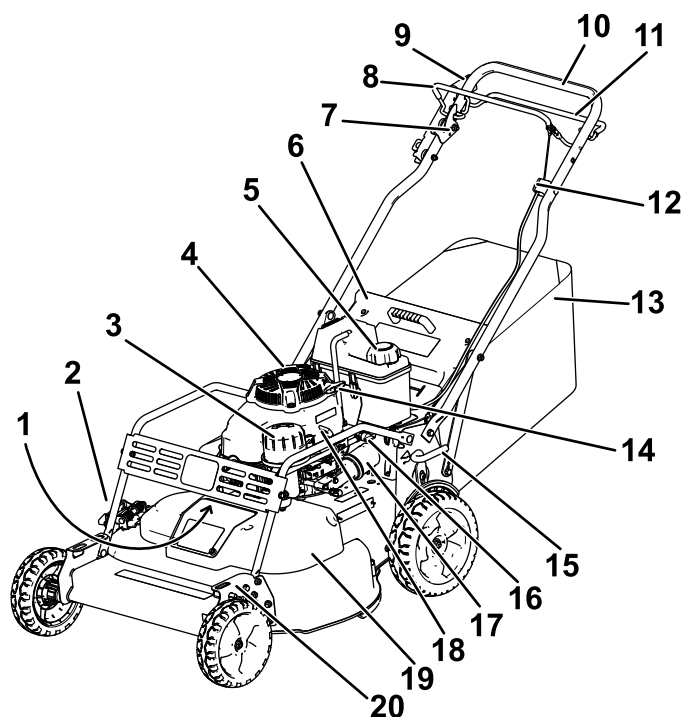
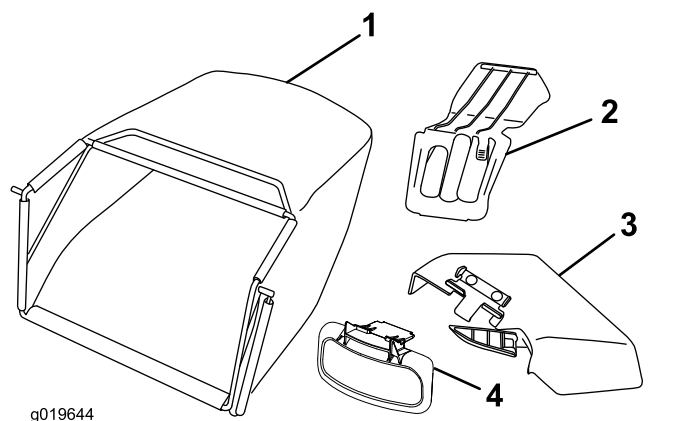


Diagram 6

g276361

- | | |
|--|--------------------------------------|
| 1. Vžigalna svečka (varovalo spodnje krtače) | 11. Varnostni lok pogona |
| 2. Usmerjevalnik za stranski izmet | 12. Nastavitev samohodnega pogona |
| 3. Zračni filter | 13. Vreča za travo |
| 4. Čep odprtine za dolivanje olja/merilna palica | 14. Ročaj zagonske vrvi |
| 5. Pokrovček rezervoarja za gorivo | 15. Zadnja ročica za višino košnje |
| 6. Zadnji usmerjevalnik | 16. Zaporni ventil za gorivo |
| 7. Zaklepni vzvod krmiljenja rezil | 17. Oljni filter |
| 8. Krmilni vzvod rezil kosilnice | 18. Ročica plina |
| 9. Ročica parkirne zavore | 19. Pokrov jermena |
| 10. Ročaj | 20. Sprednja ročica za višino košnje |



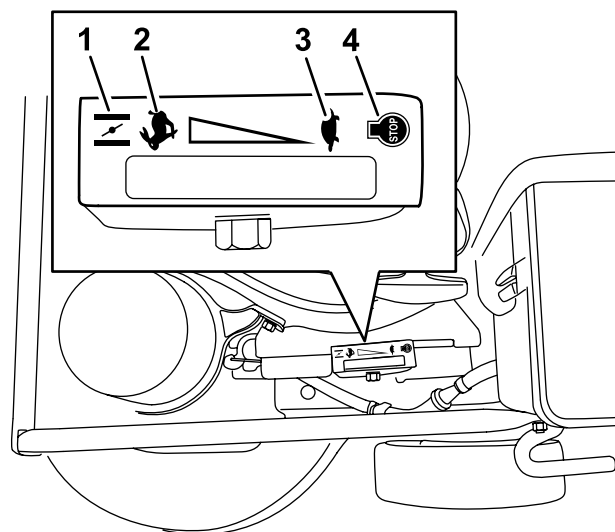
g019644

g019644

Diagram 7

- | | |
|---------------------------|------------------------------------|
| 1. Vreča za travo | 3. Stranski izmet |
| 2. Zapora zadnjega izmeta | 4. Usmerjevalnik za stranski izmet |

Kontrole



g340478

Diagram 8

Ročica za plin (ročica za plin ni prikazana zaradi preglednosti)

- | | |
|-------------------|----------------|
| 1. Dušilna loputa | 3. Počasi |
| 2. Hitro | 4. Zaustavitev |

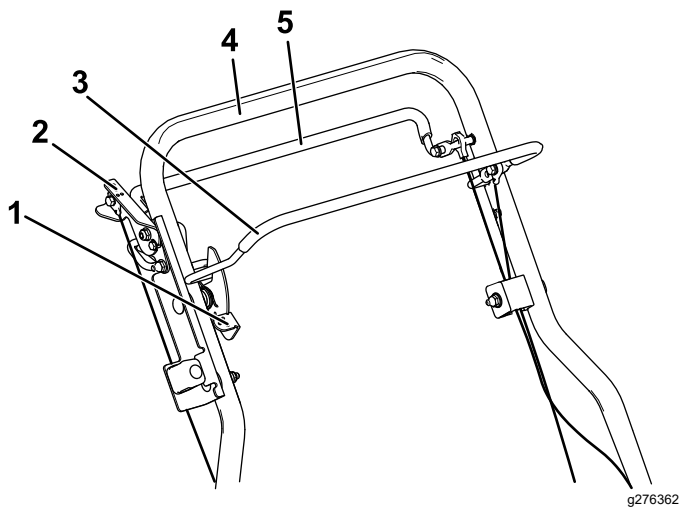


Diagram 9

- | | |
|------------------------------------|------------------|
| 1. Zaklepni vzvod krmiljenja rezil | 4. Ročaj |
| 2. Parkirna zavora | 5. Ročica pogona |
| 3. Krmilni vzvod rezil kosilnice | |

Specifikacije

Model	Masa	Dolžina	Širina	Višina
22207	85 kg	169 cm	81 cm	97 cm

Delovni priključki/dodatna oprema

Toro ponuja širok nabor odobrenih delovnih priključkov in dodatne opreme, s katerimi lahko povečate in razširite zmogljivosti stroja. Za seznam odobrenih priključkov in dodatne opreme se obrnite na pooblaščenega serviserja ali pooblaščenega distributerja strojev Toro oziroma obiščite www.Toro.com.

Če želite zagotoviti optimalno delovanje in ohraniti veljavnost varnostnega certifikata stroja, uporabljajte izključno originalne nadomestne dele in dodatno opremo Toro. Uporaba nadomestnih delov in dodatne opreme drugih proizvajalcev je lahko nevarna in lahko privede do razveljavitve garancije.

Delovanje

Opomba: Ugotovite, katera stran je leva in katera desna, gledano s položaja za upravljanje stroja.

Pred uporabo

Varnostni postopki pred uporabo

Splošne informacije o varnosti

- Pred nastavljanjem, servisiranjem, čiščenjem in skladiščenjem stroja vedno ugasnite motor ter počakajte, da se vsi gibljivi deli ustavijo in da se stroj ohladi.
- Seznanite se s postopki za varno upravljanje opreme, krmilniki za upravljalca in varnostnimi oznakami.
- Preverite, ali so vsi ščitniki in varovala, kot so usmerjevalniki in zbiralnik trave, nameščeni in pravilno delujoči.
- Vedno preglejte stroj, da se prepričate, da rezila in vijaki rezil niso obrabljeni ali poškodovani.
- Preverite območje, kjer boste uporabljali stroj, in odstranite vse predmete, ki bi lahko ovirali delovanje stroja ali ki jih lahko stroj izvrže.
- Stik s premikajočim se rezilom lahko povzroči resne poškodbe. S prsti ne segajte pod ohišje.

Varna uporaba goriva

- Gorivo je zelo vnetljivo in eksplozivno. Požar ali eksplozija zaradi goriva ima lahko hude posledice za vas in druge osebe v bližini, kot so opekline in premoženjska škoda.
 - Da bi preprečili vžig goriva zaradi statične razelektritve, pred polnjenjem postavite posodo in/ali stroj na tla, ne na vozilo ali na predmet.
 - Polnjenje goriva v rezervoar za gorivo opravite na prostem ter ko je motor ohlajen. Pobrišite razlito gorivo.
 - Ne rokujte z gorivom, kadar kadite oziroma v bližini odprtega ognja ali isker.
 - Ne odstranjujte pokrovčka za gorivo oziroma ne dolivajte goriva v rezervoar za gorivo, ko motor teče ali ko je vroč.
 - Če polijete gorivo, ne poskušajte zagnati motorja. Pazite, da ne bi kako povzročili vžiga, dokler se hlapi goriva ne razkadijo.

- Gorivo hranite v odobrenih posodah in izven dosega otrok.
- Gorivo je škodljivo ali celo smrtno nevarno, če ga zaužijete. Dolgotrajna izpostavljenost hlapom lahko povzroči hude telesne poškodbe in bolezni.
 - Izogibajte se daljšemu vdihavanju hlapov.
 - Z rokami in obrazu se ne približujte pištoli in odprtini za dolivanje goriva.
 - Preprečite stik goriva z očmi in kožo.

Uporabljajte samo čisto in sveže (staro največ 30 dni) gorivo iz kakovostnega vira.

Pomembno: Da bi preprečili težave pri zagonu, svežemu gorivu dodajte ustrezno količino stabilizatorja/dodatka za obstojnost goriva po priporočilih proizvajalca stabilizatorja za gorivo.

Napolnite rezervoar za gorivo, kot je prikazano na [Diagram 10](#).

Opomba: Prostornina rezervoarja za gorivo je 3,76 l.

Polnjenje rezervoarja za gorivo

Tip	Neosvinčen bencin
Najnižje oktansko število	87 (ZDA) oziroma 91 (oktan za raziskave, zunaj ZDA)
Etanol	Največ 10 volumskih odstotkov
Metanol	Nič
MTBE (terciarni butil metil eter)	Manj kot 15 volumskih odstotkov
Olje	Ne dodajte olja

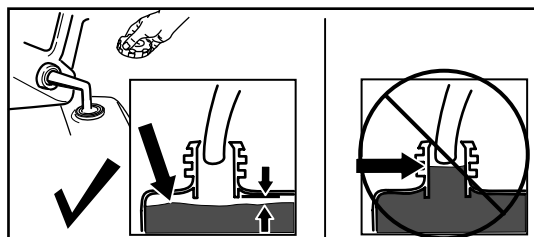


Diagram 10

g230458

Preverjanje nivoja motornega olja

Servisni interval: Pred vsako uporabo ali dnevno

Pomembno: Če motor zaženete, ko je raven olja v zobniškem okrovu prenizka ali previsoka, lahko poškodujete motor.

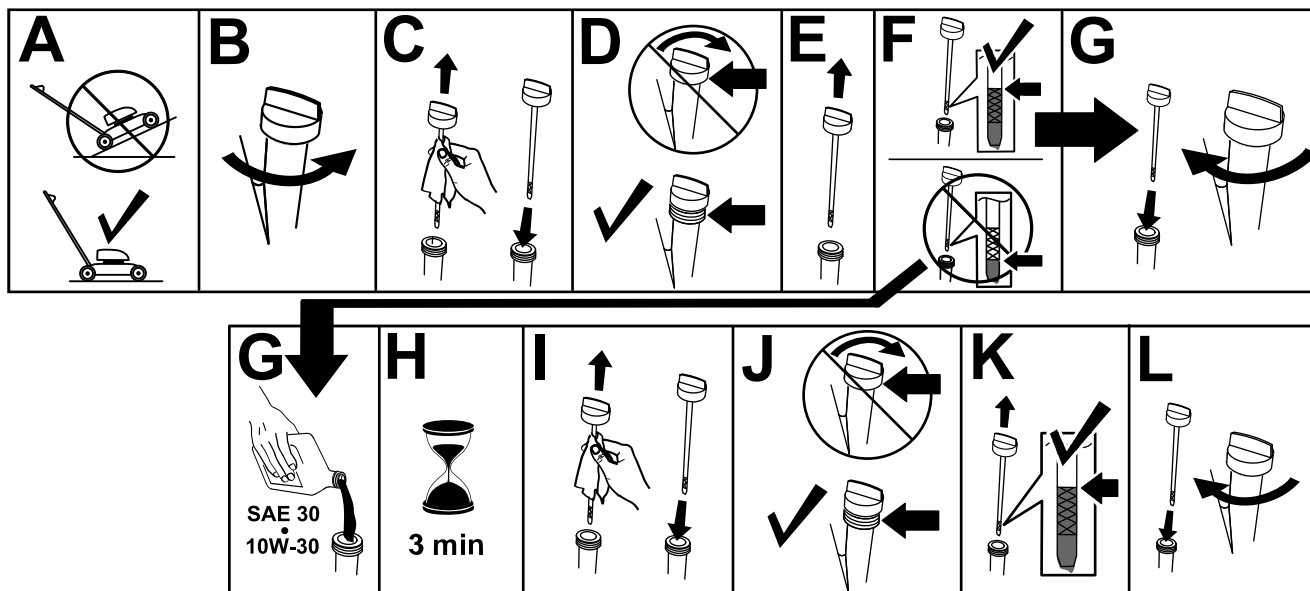


Diagram 11

g235721

Nastavitev višine ročaja

Ročaj lahko namestite v enega od 3 položajev, ki vam najbolj ustreza (Diagram 12).

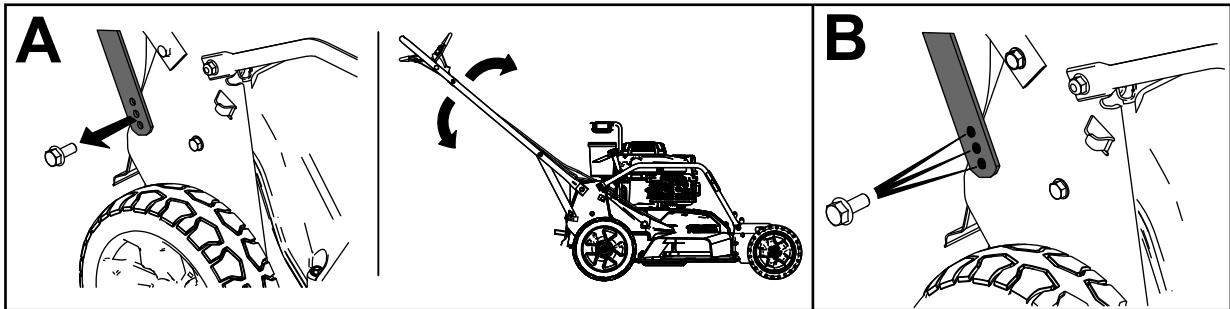


Diagram 12

g235868

1. Odstranite oba vijaka in obe matici ročaja.
2. Ročaj nastavite na želeni položaj.
3. Znova ga pritrдите s predhodno odstranjenimi vijakoma in maticama ročaja.

Nastavitev višine košnje

⚠ OPOZORILO

Pri nastavljanju višine košnje bi lahko vaše dlani prišle v stik z vrtečimi se rezili, kar bi lahko privedlo do hudih poškodb.

- Zaustavite motor in počakajte, da se vsi premikajoči se deli ustavijo, preden začnete nastavljanje višine košnje.
- Pri nastavljanju višine košnje ne segajte s prsti pod ohišje.

Višino košnje lahko nastavite s sprednjo in zadnjo ročico, ki sta obe na levi strani stroja. Če želite prilagoditi višino košnje, aktivirajte ročico, dvignite ali spustite stroj, nato pa znova sprostite ročico.

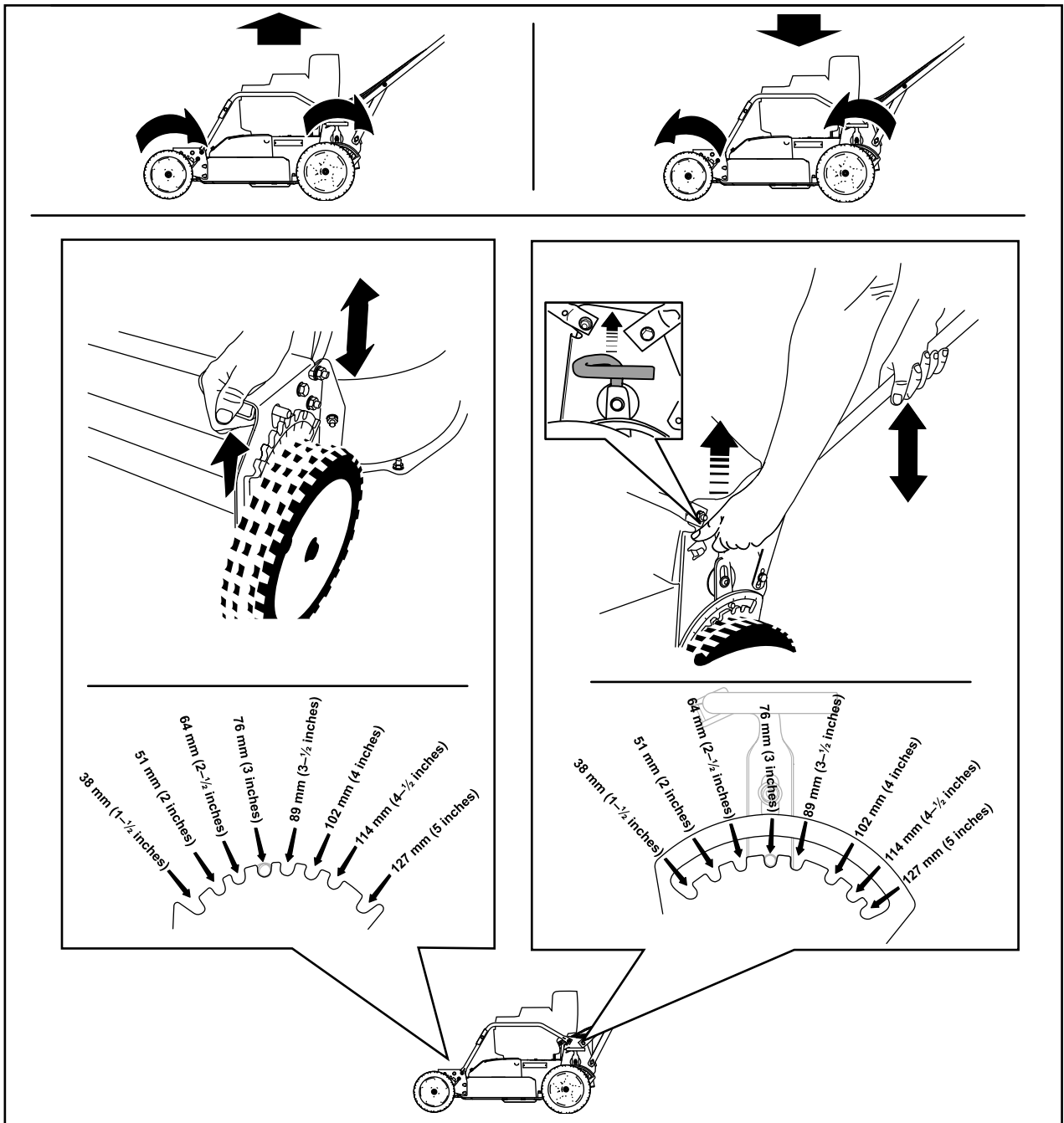


Diagram 13

g232160

Preverjanje sistema za zaustavitev rezil

Pred vsako uporabo preverite, ali se rezili ustavita v 3 sekundah po tem, ko sprostite krmilni vzvod rezil kosilnice.

Uporaba vreče za travo

Servisni interval: Pred vsako uporabo ali dnevno—Preverite delovanje sistema za zaustavitev rezil. Rezili se morata ustaviti v 3 sekundah po tem, ko spustite krmilni vzvod. Če se ne, se obrnite se na pooblaščenega serviserja.

Delovanje sistema za zaustavitev rezil lahko preverite z vrečo za travo.

1. Odstranite zaporo zadnjega izmeta.
2. Prazno vrečo za travo namestite na stroj.
3. Zaženite motor.
4. Vklopite rezili.

Opomba: Vreča se mora začeti napihovati, kar je znak, da se rezili vrtita.

5. Spustite krmilni vzvod in opazujte vrečo za travo.

Opomba: Če vreča za travo ne uplahne v 3 sekundah po tem, ko sprostite krmilni vzvod, sistem za zaustavitev rezil ne deluje, kot bi moral. Če tega ne popravite, lahko povzročite nevarnost pri delu. Stroj odpeljite na pregled in popravilo k pooblaščenemu serviserju.

6. Zaustavite motor in počakajte, da se vsi premikajoči se deli ustavijo.

Brez vreče za travo

1. Premaknite stroj na tlakovano ravno površino, kjer ni vetra.
2. Vsa 4 kolesa nastavite na višino košnje 89 mm.
3. Vzemite pol časopisne pole in jo zmečkajte v dovolj majhno kepo, da jo lahko potisnete pod stroj (s premerom približno 75 mm).
4. Časopisno kepo postavite približno 13 cm pred stroj.
5. Zaženite motor.
6. Vklopite rezili.
7. Spustite krmilni vzvod in preštejte 3 sekunde.
8. Po 3 sekundah hitro potisnite stroj čez časopisno kepo.
9. Zaustavite motor in počakajte, da se vsi premikajoči se deli ustavijo.

10. Stopite k sprednjemu delu stroja in poiščite časopisno kepo.

Opomba: Če s strojem niste zapeljali čez kepo, ponovite korake od 4 do 10.

Pomembno: Če je časopisna kepa razvita ali raztrgana, se rezili nista pravilno ustavili, kar lahko povzroči nevarnost pri delu. Obrnite se na pooblaščenega serviserja.

Med uporabo

Varnost med uporabo

Splošne informacije o varnosti

- Nosite primerna oblačila, vključno z zaščitnimi očali, dolgimi hlačami, delovnimi čevlji z nedrsečim podplatom in zaščito za sluh. Spnite dolge lase in ne nosite ohlapnih oblek ali ohlapnega nakita.
- Med upravljanjem stroja bodite popolnoma zbrani. Ne delajte ničesar, kar bi lahko odvrnilo vašo pozornost, saj to lahko privede do telesnih poškodb ali materialne škode.
- Stroja ne upravljajte, če ste bolni, utrujeni ali pod vplivom alkohola oziroma drog.
- Rezilo kosilnice je ostro; če se ga dotaknete se lahko hudo poškodujete. Ugasnite motor, izvalcite kontaktni ključ (če je vgrajen) in počakajte, da se vsi premikajoči se deli ustavijo, preden zapustite upravljalčev položaj.
- Drugim navzočim preprečite vstop v območje delovanja stroja. Majhnimi otrokom ne pustite v delovno območje stroja; ves čas jih mora nadzirati druga odrasla oseba in ne uporabnik stroja. Če na območje vstopi druga oseba, zaustavite stroj.
- Vedno pogledjte nazaj, preden začnete kositi vzvratno.
- Stroj uporabljajte samo pri dobri vidljivosti in ustreznih vremenskih pogojih. Ne upravljajte stroja, če obstaja nevarnost za udar strele.
- Mokra trava in listje lahko povzročita zdrs, ki lahko privede do hude poškodbe, če se pri padcu dotaknete rezila. Ne kosite mokre trave.
- Bodite izredno previdni pri približevanju nepreglednim ovinkom, grmom, drevesom ali drugim predmetom, ki lahko ovirajo vaš pregled.
- Izvrženega materiala ne usmerjajte proti ljudem. Pazite, da izmet ne bo usmerjen v zid ali oviro, saj bi se lahko trdi predmeti odbili nazaj proti vam. Pri prečkanju makadamskih površin zaustavite vrtenje rezil.

- Bodite pozorni na luknje, kolesnice, grbine, skale ali druge skrite ovire. Na neravnem terenu lahko izgubite ravnotežje ali pa vam zdrsne in padete.
- Če stroj zadene ob predmet ali se začne tresti, nemudoma zaustavite motor, izvlecite kontaktni ključ (če je vgrajen), počakajte, da se vsi gibljivi deli ustavijo in odklopite kabel iz vžigalne svečke. Šele nato preglejte, ali je stroj poškodovan. Pred nadaljevanjem uporabe opravite vsa potrebna popravila.
- Preden zapustite delovni položaj, ugasnite motor, izvlecite kontaktni ključ (če je vgrajen) in počakajte, da se vsi gibljivi deli ustavijo.
- Če je motor tekel, je vroč in se lahko hudo opečete. Ne približujte se vročemu motorju.
- Motor sme teči samo v dobro prezračenem prostoru. Izpušni plini vsebujejo tudi ogljikov

monoksid, strupen plin brez vonja, ki lahko povzroči smrt.

- Redno pregledujte zbiralnik trave in izmetno cev za obrabo ali poškodbe ter ju po potrebi zamenjajte z originalnimi nadomestnimi deli Toro.

Varna uporaba na pobočjih

- Po pobočjih kosite prečno, nikoli navzgor ali navzdol po pobočju. Pri spremembi smeri na pobočju bodite posebej previdni.
- Ne kosite na preveč strmih pobočjih. Na strmem pobočju vam lahko zdrsne in pri padcu se lahko poškodujete.
- V bližini prepadov, jarkov ali strmih nabrežij kosite zelo previdno.

Zagon motorja

1. Priključite kabel vžigalne svečke ([Diagram 6](#)).
2. Odprite zaporni ventil za gorivo ([Diagram 14](#)).

Opomba: Ko je zaporni ventil za gorivo odprt, je jeziček vzporeden dovodu za gorivo.

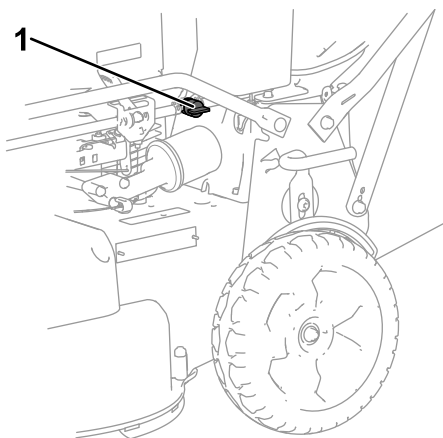


Diagram 14

g276446

1. Zaporni ventil za gorivo

3. Premaknite ročico za plin v položaj DUŠILNA LOPUTA (A na [Diagram 15](#)).
4. Ročaj zagonske vrvi rahlo povlecite do točke, ko začutite upor, nato pa ga sunkovito povlecite (B na [Diagram 15](#)).
5. Ko se motor zažene, premaknite ročico za plin v položaj HITRO (C od [Diagram 15](#)).

Opomba: Če se motor po 3 poskusih ne zažene, ponovite korake od 3 do 5.

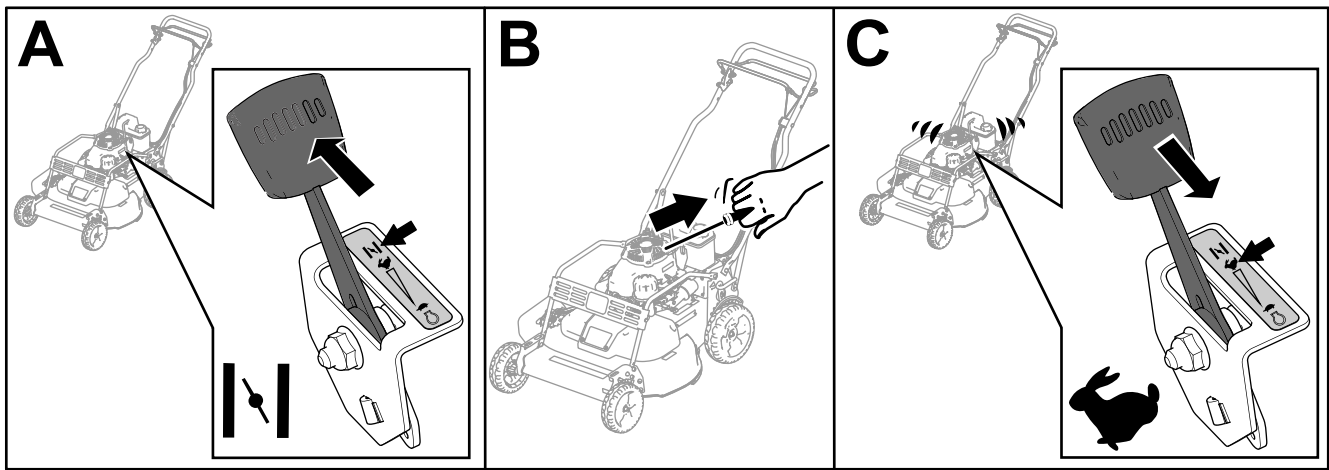


Diagram 15

g232243

Uporaba samohodnega pogona in vklop rezil

Če želite vklopiti samohodni pogon, pritisnite varnostni lok pogona k ročaju in ga držite (Diagram 16).

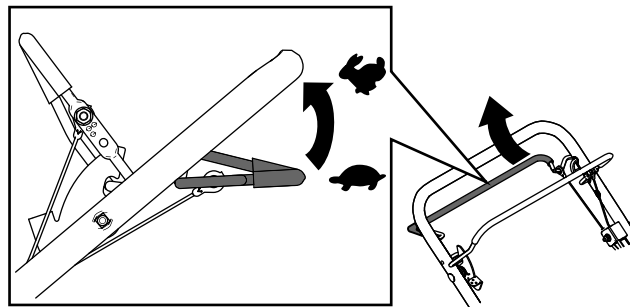


Diagram 16

g237184

Za vklop rezil izvedite ta postopek:

1. Potisnite zaklepni vzvod krmiljenja rezil naprej, da sprostite krmilni vzvod rezil (A na Diagram 17).
2. Krmilni vzvod rezil povlecite k ročaju in sprostite zaklepni vzvod krmiljenja rezil; rezili se morata vklopiti (A od Diagram 17).
3. Sprostite krmilni vzvod rezil kosilnice, da izklopite rezili (B na Diagram 17). Zaklepni vzvod krmiljenja rezil ponovno zapahne krmilni vzvod rezil.

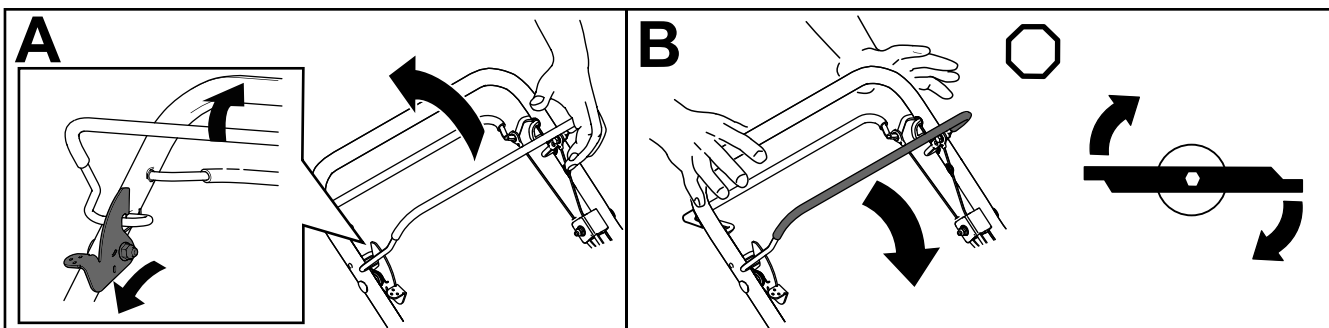


Diagram 17

g237185

Zaustavitev motorja

1. Ročico za nadzor plina premaknite v položaj IZKLOP in počakajte, da se vsi premikajoči se deli ustavijo.

2. Zaprite zaporni ventil za gorivo in odklopite kabel iz vžigalne svečke, če ne nameravate uporabljati stroja oziroma ga boste pustili nenadzorovanega.

Vklop parkirne zavore

Aktivirajte parkirno zavoro tako, da povlečete ročico parkirne zavore proti ročaju (Diagram 18).

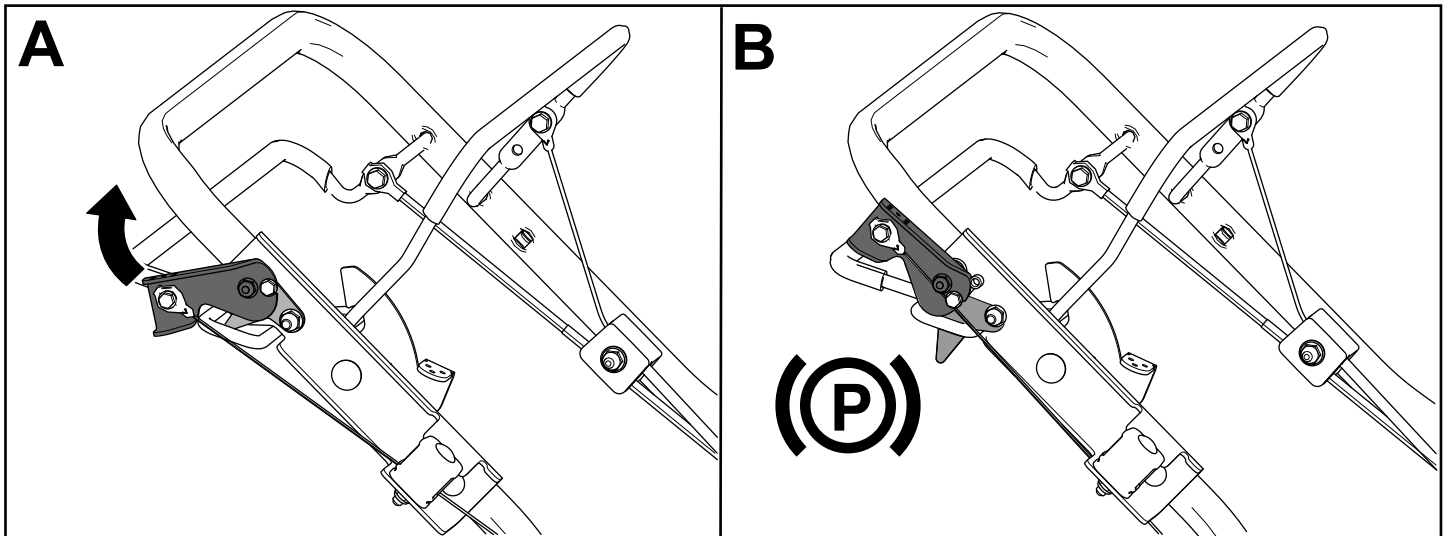


Diagram 18

g276567

Izklop parkirne zavore

Parkirno zavoro sprostite tako, da potisnete ročico parkirne navzdol, stran od ročaja (Diagram 19).

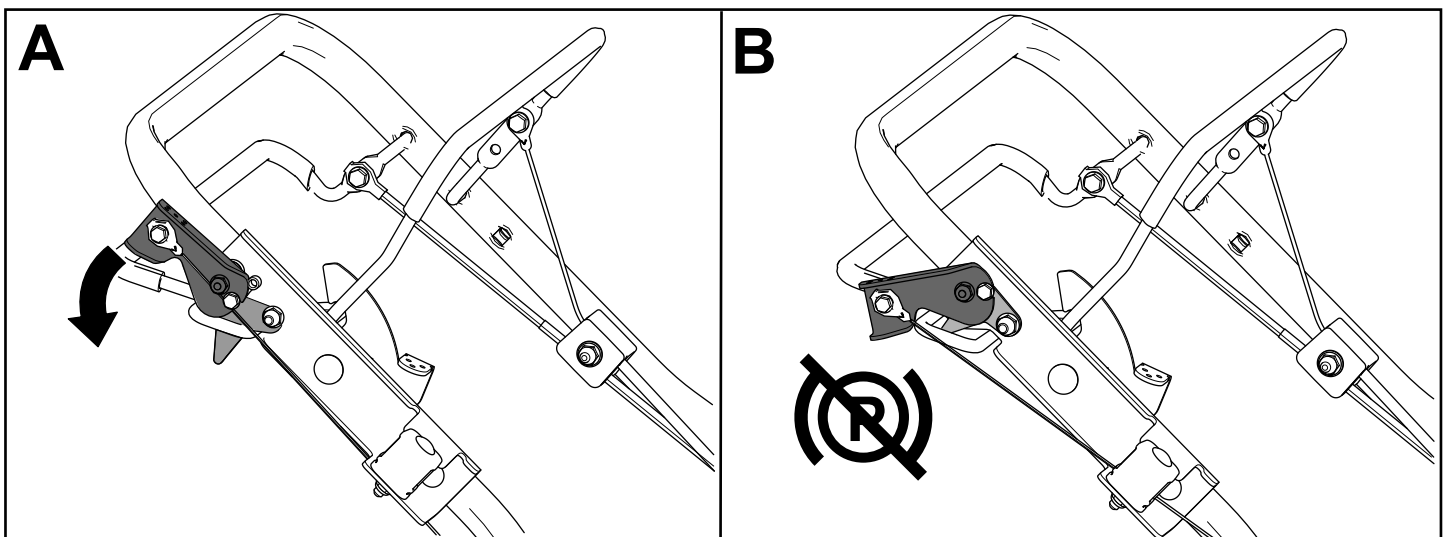


Diagram 19

g276568

Recikliranje pokošene trave

Stroj je tovarniško opremljen za recikliranje trave in razrezanega listja na travnato površino. Za recikliranje stroj pripravite po tem postopku:

- Če je na stroju nameščen stranski izmet, ga odstranite in namestite usmerjevalnik za stranski izmet; glejte [Odstranjevanje stranskega izmeta \(stran 19\)](#).
- Če je na stroju nameščena vreča za travo, jo odstranite; glejte [Odstranjevanje vreče za travo \(stran 18\)](#).
- Če zapora zadnjega izmeta ni nameščena, jo primite za ročaj, dvignite zadnji usmerjevalnik in jo potisnite v zadnjo izmetno odprtino, tako da se zaskoči v ležišče; glejte [Diagram 20](#).

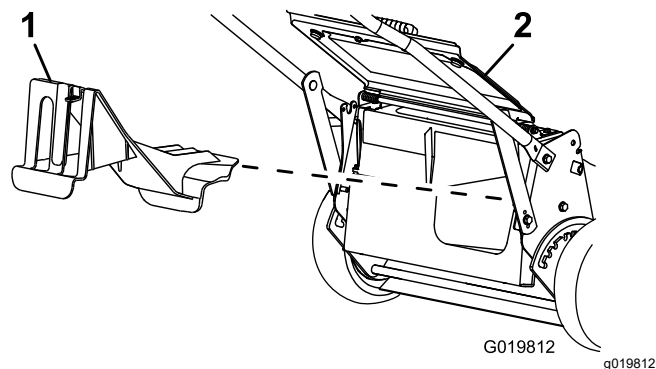


Diagram 20

1. Zapora zadnjega izmeta
2. Zadnji usmerjevalnik

Zbiranje pokošene trave

Če želite zbrati pokošeno travo in razrezano listje, uporabite vrečo za travo.

Če je na stroju nameščen stranski izmet, ga odstranite in namestite usmerjevalnik za stranski izmet pred začetkom zbiranja trave v vrečo; glejte [Odstranjevanje stranskega izmeta \(stran 19\)](#).

Nameščanje vreče za travo

1. Dvignite zadnji usmerjevalnik in ga pustite dvignjenega (A na [Diagram 21](#)).
2. Odstranite zaporo zadnjega izmeta tako, da zapah pritisnete s palcem in zaporo povlečete iz stroja (B na [Diagram 21](#)).
3. Palico nosilca vreče vstavite v odprtini v podnožju ročaja ter z zibanjem vreče naprej in nazaj preverite, ali je potisnjena do dna odprtine; glejte (C na [Diagram 21](#)).
4. Spustite zadnji usmerjevalnik do točke, kjer se nasloni na vrečo za travo.

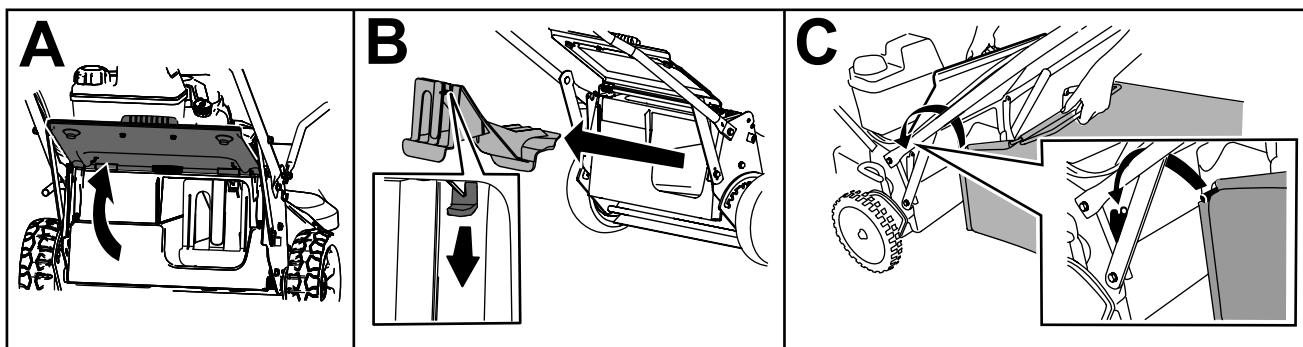


Diagram 21

g235892

Odstranjevanje vreče za travo

Če želite odstraniti vrečo za travo, v obratnem vrstnem redu izvedite postopek [Nameščanje vreče za travo \(stran 18\)](#).

Stranski izmet pokošene trave

Stranski izmet se uporablja, kadar kosite zelo visoko travo.

Namestitev stranskega izmeta

Pomembno: Preden začnete z recikliranjem pokošene trave, se prepričajte, da je zapora zadnjega izmeta nameščena.

1. Zaustavite motor in počakajte, da se vsi premikajoči se deli ustavijo.
2. Odstranite vrečo za travo, če je nameščena na stroju; glejte [Odstranjevanje vreče za travo \(stran 18\)](#).
3. Namestite zaporo zadnjega izmeta (A na [Diagram 22](#)).
4. Odstranite usmerjevalnik za stranski izmet tako, da navzgor povlečete vzmet, s katero je pritrjen usmerjevalnik, nato pa odstranite usmerjevalnik (B in C od [Diagram 22](#)).
5. Namestite cev stranskega izmeta tako, da vzmet povlečete navzgor, cev poveznete čez izmetno odprtino, nato pa vzmet zataknete za jezička izmetne cevi (D in E od [Diagram 22](#)).

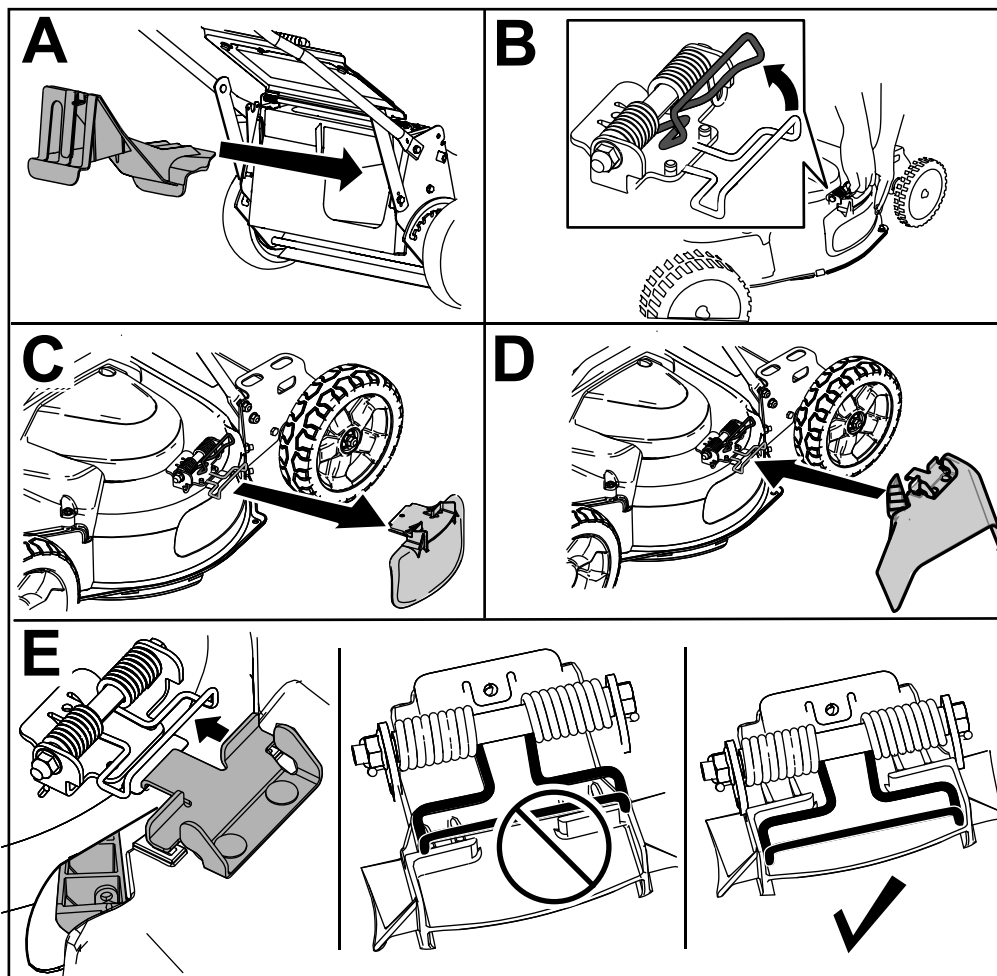


Diagram 22

g235903

Odstranjevanje stranskega izmeta

Če želite cev stranskega izmeta, v obratnem vrstnem redu izvedite postopek [Namestitev stranskega izmeta \(stran 19\)](#).

Delovni namigi

Splošni napotki

- Pred uporabo stroja pozorno preberite varnostna navodila in ta priročnik.
- Z delovnega območja odstranite palice, kamenje, žico, veje in druge predmete, v katere bi lahko rezila udarila ali povzročila njihov izmet iz stroja.
- Otroci in domače živali se ne smejo zadrževati na delovnem območju.
- Pazite, da ne boste zadevali v drevesa, zidove, robnike ali druge trde predmete. Nikoli ne kosite tako, da bi kosilnico zapeljali čez kakršen koli predmet.
- Če stroj zadene ob predmet ali se začne tresti, nemudoma zaustavite motor, odklopite kabel iz vžigalne svečke in preglejte stroj, ali je poškodovan.
- Ohranjajte ostrino rezil med sezono košnje. Občasno pobrusite skrhane dele rezil.
- Po potrebi rezili zamenjajte z nadomestnimi rezili Lawn-Boy.
- Kosite samo suho travo ali listje. Mokra trava in listje lahko povzročita zamašitev stroja oziroma zaustavitev motorja.
- Očistite spodnjo stran stroja po vsaki košnji. Glejte [Čiščenje spodnjega dela stroja \(stran 21\)](#).
- Vzdržujte motor v dobrem stanju.
- Košnja je najbolj učinkovita pri najvišji hitrosti motorja.
- Pogosto čistite zračni filter. Pri mulčenju se dvigne več pokošene trave in prahu, ki zamašijo zračni filter in zmanjšajo zmogljivost motorja.

Košnja trave

- Trava v različnih letnih časih raste različno hitro. V poletni vročini priporočamo, da travo kosite z nastavitvijo višine 51 mm, 64 mm ali 83 mm. V enem prehodu pokosite največ $\frac{1}{3}$ višine trave. Ne kosite nižje od 51 mm, razen če je trava zelo redka oziroma če kosite jeseni, ko trava ne raste več tako hitro.
- Če kosite travo, ki je višja od 15 cm, najprej kosite z najvišjo nastavitvijo višine in hodite počasi; nato travo pokosite še pri nižji nastavitvi, da dosežete zeleni videz trate. Če je trava previsoka, na njej pa se je nabralo še odpadlo listje, se lahko stroj zamaši in motor zaustavi.
- Spreminjajte smer košnje. Tako lahko enakomerneje razpršite pokošeno travo in zagotovite boljše pognojitev.

Če videz pokošene trate ni po pričakovanjih, poskusite nekaj od naslednjega:

- Nabrusite rezili.
- Med košnjo hodite počasneje.
- Nastavite višjo višino košnje.
- Kosite bolj pogosto.
- Kosite tako, da se bodo prehodi delno prekrivali, namesto da ob vsakem prehodu s celim strojem zajemate travo.

Rezanje listja

- Po košnji mora biti vsaj pol trave vidne nad plastjo odpadlega listja. Morda boste morali narediti več kot en prehod čez odpadlo listje.
- Pri manjši pokritosti z listi nastavite vsa kolesa na isto višino košnje.
- Če stroj listja ne razreže, kot bi ga moral, se premikajte počasneje.

Po uporabi

Varnostni postopki po uporabi

Splošne informacije o varnosti

- Pred nastavljanjem, servisiranjem, čiščenjem in skladiščenjem stroja vedno ugasnite motor ter počakajte, da se vsi gibljivi deli ustavijo in da se stroj ohladi.
- Zaradi preprečevanja požara redno odstranjujte travo in smeti iz stroja. Počistite razlito olje ali gorivo.
- Stroja ali rezervoarja za gorivo ne smete shranjevati, kjer so lahko prisotni odprti plamen, iskra ali pilotni plamen iz naprav, kot so na primer grelec za vodo ali drugi podobni gospodinjski aparati.

Varnost pri prevažanju stroja

- Pri raztovarjanju ali natovarjanju stroja bodite zelo pazljivi.
- Privežite stroj, da se ne bo mogel premikati.
- Preden stroj natovorite za prevoz, zaprite ventil za gorivo.

Čiščenje spodnjega dela stroja

Za zagotavljanje kar najboljšega delovanja mora biti spodnja stran ohišja stroja čista. Koščke trave lahko s spodnje strani ohišja stroja odstranite s pranjem ali strganjem.

Čiščenje spodnjega dela stroja

Servisni interval: Po vsaki uporabi—Očistite spodnjo stran ohišja stroja.

1. Stroj postavite na ravno betonsko ali asfaltno površino v bližini vrtno cevi za vodo.
2. Zaženite motor.
3. Vrtno cev za vodo držite na višini ročaja in vodni curek usmerite v tla neposredno pred desnim zadnjim kolesom (Diagram 23).

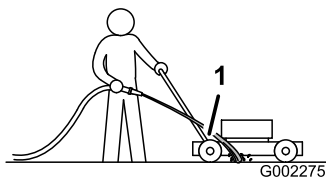


Diagram 23

g002275

1. Desno zadnje kolo

Opomba: Rezili bosta povlekli vodo pod stroj, kar bo odplaknilo koščke pokošene trave. Vodo pustite teči, dokler izpod stroja ne začne teči voda, brez koščkov trave.

4. Zaustavite motor in počakajte, da se vsi premikajoči se deli ustavijo.
5. Zaprite vodo.
6. Zaženite stroj in ga pustite delovati nekaj minut, da se izsuši vlaga na stroju in njegovih sestavnih delih.

Strganje s spodnjega dela stroja

Če s pranjem ne odstranite vse umazanije, stroj očistite s strgalom.

1. Odklopite kabel iz vžigalne svečke.
2. Iztočite gorivo iz rezervoarja za gorivo, glejte [Praznjenje rezervoarja za gorivo in čiščenje filtra \(stran 25\)](#).
3. Stroj položite na bok, tako da bo zračni filter na zgornji strani, zgornji ročaj pa naslonjen na tla.
4. Umazanijo in travo odstranite z lesenim strgalom; izogibajte se zarobkom in ostrim robovom.

5. Stroj postavite pokonci.
6. Napolnite rezervoar za gorivo.
7. Priključite kabel vžigalne svečke.

Zamenjava koles

Servisni interval: Vsakih 40 ur

1. Odstranite zadnji kolesi in očistite smeti s predela pogonskega gonila.

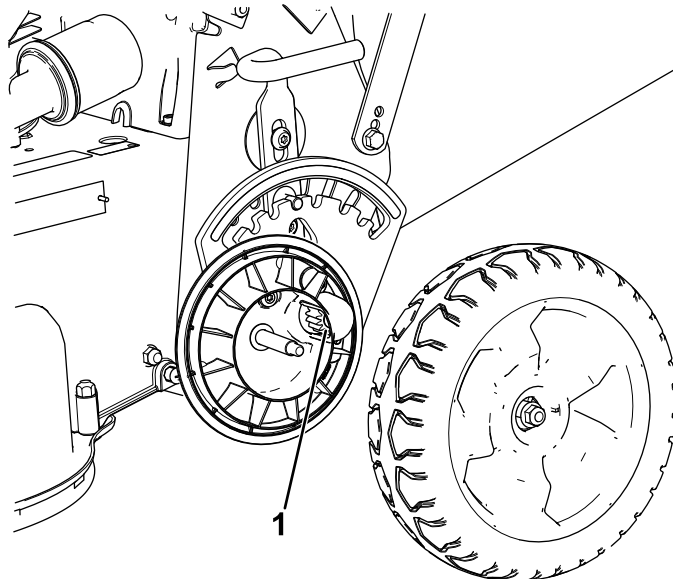


Diagram 24

g291315

1. Zobniki
-
2. Po čiščenju zobnike namažite z manjšo količino sredstva proti sprijemanju.
Opomba: Če stroj uporabljate v zelo zahtevnih razmerah, pogosteje čistite kolesa, da zagotovite čim daljšo življenjsko dobo zobnikov.
Opomba: Da ne bi poškodovali tesnil, ležajev ne čistite z vodnim curkom pod visokim tlakom.

Vzdrževanje

Priporočeni urnik(i) vzdrževanja

Intervali servisnega vzdrževanja	Postopek vzdrževanja
Po prvih 5 urah	<ul style="list-style-type: none">• Servisirajte gonilo rezil.
Po prvih 8 urah	<ul style="list-style-type: none">• Zamenjajte motorno olje.
Pred vsako uporabo ali dnevno	<ul style="list-style-type: none">• Preverite nivo olja in ga po potrebi dolijte.• Preverite delovanje sistema za zaustavitev rezil. Rezili se morata ustaviti v 3 sekundah po tem, ko spustite krmilni vzvod. Če se ne, se obrnite se na pooblaščenega serviserja.• Preglejte zračni filter.• Preverite rezili in ju po potrebi servisirajte.• Preglejte rezila.• Preverite delovanje parkirne zavore.
Po vsaki uporabi	<ul style="list-style-type: none">• Očistite spodnjo stran ohišja stroja.
Vsaki 25 ur	<ul style="list-style-type: none">• Če kosilnico uporabljate v prašnem okolju, ga pogosteje čistite penasti predfilter.
Vsaki 40 ur	<ul style="list-style-type: none">• Očistite kolesa in zobnike.
Vsaki 50 ur	<ul style="list-style-type: none">• Zamenjajte motorno olje, oljnega filtra ne zamenjajte (menjavanje mora biti pogostejše v prašnih pogojih).• Preverite stanje jermenov.• Preverite cev za gorivo in jo po potrebi zamenjajte.• Odstranite smeti izpod pokrova jermena.• Servisirajte gonilo rezil.
Vsaki 100 ur	<ul style="list-style-type: none">• Zamenjajte motorno olje in oljni filter (menjavanje mora biti pogostejše v prašnih pogojih).• Preverite vžigalno svečko.• Očistite filter rezervoarja za gorivo.• Zamenjajte filter za gorivo.
Vsaki 200 ur	<ul style="list-style-type: none">• Zamenjajte oljni filter.
Vsaki 250 ur	<ul style="list-style-type: none">• Zamenjajte jermen zavorne sklopke rezil.• Zamenjajte pogonski jermen.
Vsaki 300 ur	<ul style="list-style-type: none">• Zamenjajte papirnati vložek zračnega filtra (pogosteje v izjemno prašnih ali umazanih pogojih).
Letno ali pred shranitvijo	<ul style="list-style-type: none">• Pred vsakim popravilom in pred sezonskim shranjevanjem stroja rezervoar za gorivo izpraznite po navodilih.

Pomembno: Za dodatne postopke vzdrževanja glejte priročnik za motor.

Varnost pri vzdrževanju

- Pred nastavljanjem, servisiranjem, čiščenjem in skladiščenjem stroja vedno ugasnite motor ter počakajte, da se vsi gibljivi deli ustavijo in da se stroj ohladi.
- Pred izvajanjem kakršnih koli vzdrževalnih del, odklopite kabel vžigalne svečke s svečke.
- Pri servisiranju stroja nosite rokavice in zaščitna očala.
- Rezilo kosilnice je ostro; če se ga dotaknete se lahko hudo poškodujete. Med servisiranjem rezila nosite rokavice. Popravilo ali spreminjanje rezila ni dovoljeno.
- Ne posegajte v varovala. Redno preverjajte njihovo pravilno delovanje.
- Ob nagibanju stroja lahko pride do razlitja goriva. Gorivo je zelo vnetljivo in eksplozivno ter lahko povzroči telesne poškodbe. Goriva nikoli ne poskušajte iztočiti z izsesavanjem. Uporabite

ročno črpalko ali pa pustite motor teči, dokler se rezervoar ne izprazni.

- Če želite zagotoviti optimalno delovanje, uporabljajte izključno originalne nadomestne dele in dodatno opremo Toro. Uporaba nadomestnih delov in dodatne opreme drugih proizvajalcev je lahko nevarna in lahko privede do razveljavitve garancije.

Servisiranje zračnega filtra

Servisni interval: Pred vsako uporabo ali dnevno

Vsaki 25 ur—Če kosilnico uporabljate v prašnem okolju, ga pogosteje čistite penasti predfilter.

Vsaki 300 ur—Zamenjajte papirnati vložek zračnega filtra (pogosteje v izjemno prašnih ali umazanih pogojih).

Pomembno: Motorja ne zaganjajte, če sklop filtra ni nameščen, saj lahko močno poškodujete motor.

1. Zaustavite motor in počakajte, da se vsi premikajoči se deli ustavijo.
2. Odklopite kabel iz vžigalne svečke.
3. Odstranite pokrov in ga temeljito očistite (Diagram 25).

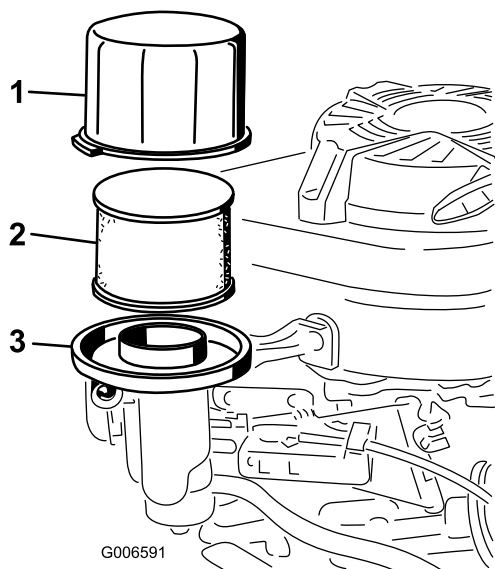


Diagram 25

1. Pokrov
2. Penasti predfilter in papirnati vložek filtra
3. Podstavek zračnega filtra

4. Odstranite penasti predfilter iz papirnatega vložka filtra (Diagram 25); če je papirnati vložek filtra močno umazan, ga zamenjajte.

Pomembno: Papirnatega vložka filtra ne poskušajte očistiti.

5. Penasti predfilter operite z vodno raztopino blagega detergenta ter ga posušite na zraku.

Opomba: Penastega predfiltra ne mažite z oljem.

6. Penasti predfilter namestite na papirnati filtrirni vložek.
7. Namestite sklop zračnega filtra.
8. Namestite pokrov.

Menjava motornega olja

Servisni interval: Po prvih 8 urah—Zamenjajte motorno olje.

Vsaki 50 ur—Zamenjajte motorno olje, oljnega filtra ne zamenjajte (menjavanje mora biti pogostejše v prašnih pogojih).

Vsaki 100 ur

Opomba: Pred menjavo olja, pustite motor teči nekaj minut, da se segreje. Toplo olje lažje teče in prenaša več smeti.

Specifikacije za motorno olje

Prostornina motornega olja	0,65 l* brez oljnega filtra; 0,85 l z oljnim filtrom
Viskoznost olja	Detergentno olje SAE 30 ali SAE 10W-30
Servisna klasifikacija API	SJ ali boljše

*Po izpustu olja ostane preostanek olja v ohišju ročične gredi. Ne vlijete celotne količine olja v ohišje ročične gredi. Napolnite ohišje ročične gredi z oljem v skladu z navodili v naslednjih korakih.

1. Premaknite stroj na ravno površino.
2. Glejte [Varnost pri vzdrževanju \(stran 22\)](#).
3. Odstranite merilno palico, tako da čep odvijete v levo in ga izvlečete (Diagram 26).

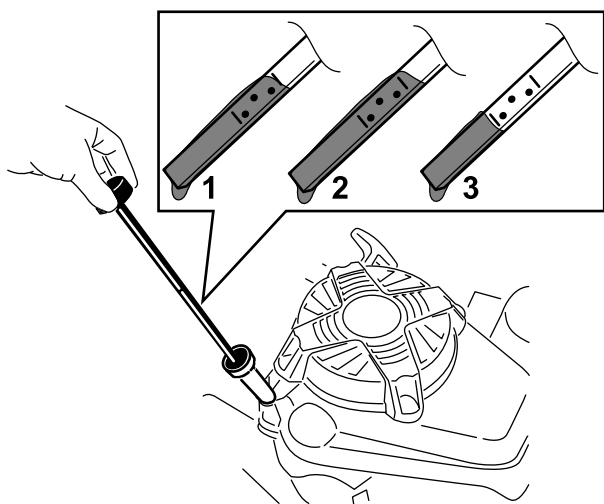
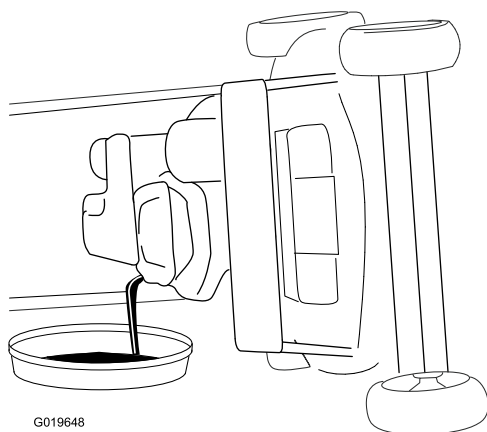


Diagram 26

g194742

1. Polno
2. Preveč
3. Premalo

4. Stroj nagnite na bok (tako da bo zračni filter na zgornji strani), da iztočite olje prek cevi za dolivanje olja (Diagram 27).



G019648

Diagram 27

g019648

5. Ko iztočite vse olje, stroj postavite nazaj v delovni položaj.
6. V cev za dolivanje olja previdno vlijte približno $\frac{3}{4}$ prostornine olja motorja.
7. Počakajte 3 minute, da se olje v motorju usede.
8. S čisto krpo obrišite merilno palico.
9. Vstavite merilno palico v cev za dolivanje, nato pa jo izvlecite.
10. Odčitajte nivo olja na merilni palici (Diagram 26).
 - Če je nivo olja na merilni palici prenizek, previdno vlijte majhno količino olja v cev za polnjenje olja, počakajte 3 minute in ponovite

korake od 8 do 10, dokler ne bo izmerjena raven olja na merilni palici pravilna.

- Če je nivo olja na merilni palici previsok, iztočite odvečno olje, da bo izmerjena raven olja na merilni palici pravilna.

Pomembno: Če motor zaženete, ko je raven olja v motorju prenizka ali previsoka, lahko poškodujete motor.

11. Čvrsto privijte merilno palico.
12. Olje ustrezno reciklirajte.

Zamenjava oljnega filtra

Servisni interval: Vsakih 200 ur

1. Zaženite motor, da segrejete olje.
2. Zaustavite motor in počakajte, da se vsi premikajoči se deli ustavijo.
3. Odklopite kabel iz vžigalne svečke.
4. Iztočite motorno olje; glejte [Menjava motornega olja \(stran 23\)](#).
5. Pod oljni filter podložite krpo, da bo prestregla morebitno olje, ki bi lahko izteklo med odstranjevanjem filtra.
6. Odstranite oljni filter (Diagram 28).

Opomba: Pri odstranjevanju oljnega filtra obvezno odstranite tudi tesnilo oljnega filtra.

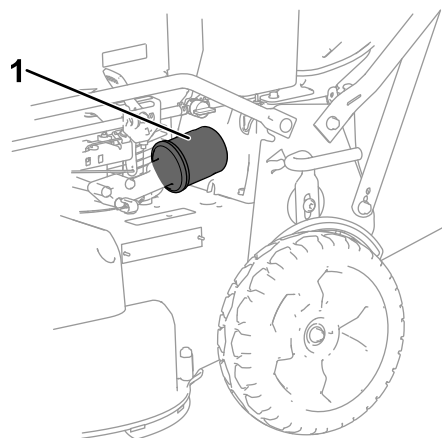


Diagram 28

g276457

1. Oljni filter
7. S prstom premažite tesnilo novega filtra z oljem (Diagram 29).

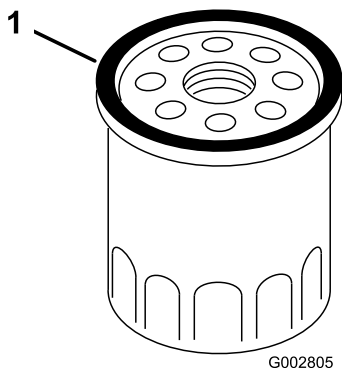


Diagram 29

1. Tesnilo

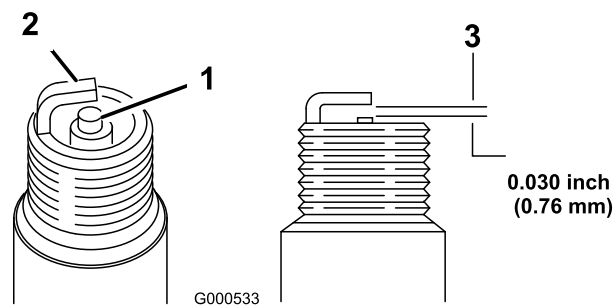


Diagram 30

1. Izolirana sredinska elektroda
2. Stranska elektroda
3. Vrzel (ni prikazana v merilu)

8. Namestite nov filter tako, da ga vrtite, dokler se tesnilo ne dotakne podstavka filtra, nato pa filter ročno privijte še za 2/3 obrata.
9. Okrov ročične gredi napolnite s svežim oljem do ustrezne ravni na merilni palici; glejte [Preverjanje nivoja motornega olja \(stran 11\)](#).
10. Priključite kabel vžigalne svečke.
11. Motor pustite teči približno 3 minute.
12. Zaustavite motor, počakajte, da se vsi premikajoči se deli ustavijo, preverite, ali so okoli filtra sledi puščanja olja.
13. Dolijte ustrezno količino olja, da nadomestite olje v oljnem filtru; glejte [2 Dolivanje olja v motor \(stran 7\)](#)
14. Izrabljeni oljni filter reciklirajte v skladu z lokalnimi predpisi.

Servisiranje vžigalne svečke

Servisni interval: Vsakih 100 ur

Uporabite vžigalno svečko **NGK BPR5ES** ali enakovredno.

1. Zaustavite motor in počakajte, da se vsi premikajoči se deli ustavijo.
2. Odklopite kabel iz vžigalne svečke.
3. Očistite okolico vžigalne svečke.
4. Odstranite vžigalno svečko iz glave motorja.

Pomembno: Če je razpokana, porozna ali umazana, jo zamenjajte. Ne čistite elektrod, saj lahko opilki od brušenja, ki prodrejo v valj, poškodujejo motor.

5. Vrzel svečke nastavite na 0,76 mm; glejte [Diagram 30](#).

6. Namestite vžigalno svečkoin tesnilo.
7. Privijte svečko z zateznim momentom 22 Nm.
8. Priključite kabel vžigalne svečke.

Preverjanje stanja jermenov

Servisni interval: Vsakih 50 ur

1. Zaustavite motor in počakajte, da se vsi premikajoči se deli ustavijo.
2. Odstranite pokrov jermenov ([Diagram 6](#)) tako, da odvijete 4 vijake, s katerimi je pritrjen na ohišje stroja.
3. Preglejte jermene, ali so na njih razpoke, razcefrani robovi, ožgani deli ali kakršne koli druge poškodbe.
4. Zamenjajte vse poškodovane jermene.
5. Če zamenjate pogonski jermen rezil, ga morate nastaviti. Glejte [Servisiranje gonila rezil \(stran 26\)](#).
6. Pokrov jermena pritrdite s 4 vijaki, ki ste jih odstranili v koraku 2.

Praznjenje rezervoarja za gorivo in čiščenje filtra

Servisni interval: Vsakih 50 ur—Preverite cev za gorivo in jo po potrebi zamenjajte.

Vsakah 100 ur—Očistite filter rezervoarja za gorivo.

Letno ali pred shranitvijo—Pred vsakim popravilom in pred sezonskim shranjevanjem stroja rezervoar za gorivo izpraznite po navodilih.

Opomba: Filter rezervoarja za gorivo (rešeto) je ob izhodnem priključku rezervoarja za gorivo. Ta filter je sestavni del rezervoarja za gorivo in ga ni mogoče zamenjati.

1. Ugasnite motor in počakajte, da se ohladi.
Pomembno: Pred izpustom olja obvezno počakajte, da se motor ohladi.
2. Odklopite kabel iz vžigalne svečke.
3. Zaprite zaporni ventil za gorivo.
4. Odklopite cev za gorivo tako, da popustite cevno objemko na uplinjaču.
5. Odprite zaporni ventil za gorivo in popolnoma izpraznite rezervoar in cevi za gorivo v odobreno posodo za gorivo.
6. Odstranite rezervoar za gorivo s stroja.
7. V rezervoar za gorivo nalijte majhno količino goriva, nekaj časa stresajte posodo z gorivom, nato gorivo izlijte v odobreno posodo za gorivo.
8. Namestite rezervoar in cev za gorivo.

Zamenjava filtra za gorivo

Servisni interval: Vsakih 100 ur

1. Zaustavite motor in počakajte, da se vsi premikajoči se deli ustavijo.
2. Odklopite kabel iz vžigalne svečke.
3. Zaprite zaporni ventil za gorivo ([Diagram 31](#)).

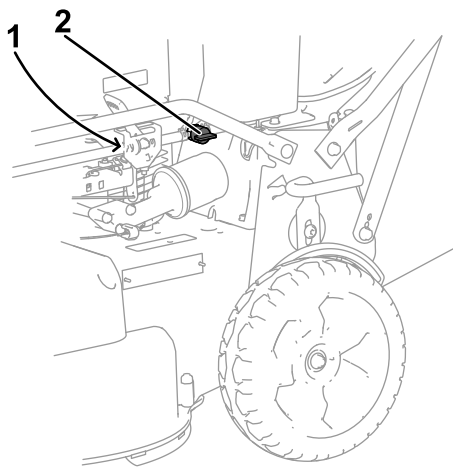


Diagram 31

g277609

1. Filter za gorivo (ni prikazan)
2. Zaporni ventil za gorivo

4. Odstranite filter za gorivo ([Diagram 31](#)) s cevi za gorivo tako, da popustite cevni objemki na obeh straneh filtra za gorivo.
5. Namestite nov filter za gorivo in novo cev za gorivo s pomočjo cevni objemk, ki ste ju odstranili v koraku 4.

Servisiranje gonila rezil

Servisni interval: Po prvih 5 urah

Vsakah 50 ur—Odstranite smeti izpod pokrova jermena.

Vsakah 50 ur—Servisirajte gonilo rezil.

1. Na plošči za dostop na pokrovu jermenov popustite 2 pritrdilna vijaka za četrtno obrata in odstranite ploščo ([Diagram 32](#)).

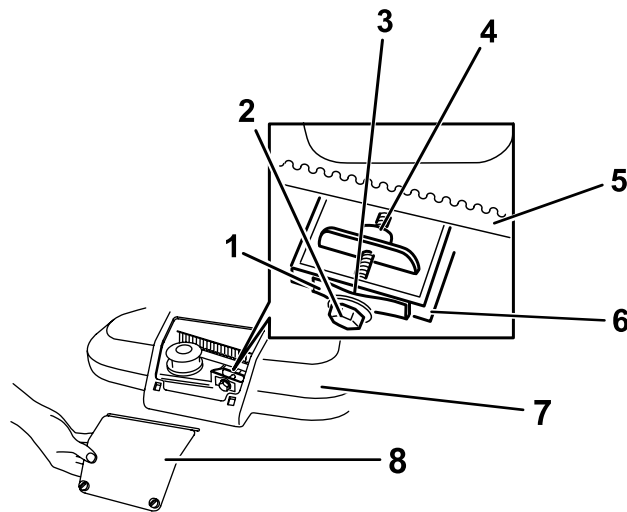


Diagram 32

g208925

- | | |
|-----------------------------|---|
| 1. Napenjalna vzmet jermena | 5. Pogonski jermen rezil |
| 2. Nastavitveni vijak | 6. Stena |
| 3. Vrzel | 7. Pokrov jermena |
| 4. Nastavitvena matica | 8. Plošča za dostop na pokrovu jermenov |

2. S ščetko ali pihalnikom zraka odstranite smeti z notranje strani pokrova jermenov in vseh delov.
3. Ob steno prislonite merilni listič, nastavljen med 0,13 in 0,76 mm, in ga potisnite navzdol za napenjalno vzmetjo jermena; glejte [Diagram 33](#).

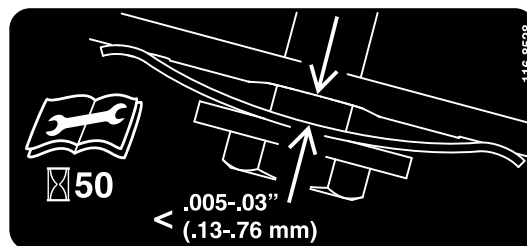


Diagram 33

decal116-8528

1. Pred izvajanjem vzdrževalnih del preberite uporabniški priročnik.
2. Napetost jermena preverite na vsakih 50 ur.

Opomba: Če je med merilnim lističem in vzmetjo vidna vrzel, privijajte nastavitveni vijak in matico do točke, ko bo merilni listič še komaj mogoče potisniti v vrzel in izvleči iz nje ([Diagram 32](#)).

Pomembno: Nastavitvenega vijaka ne zategnite premočno. To bi lahko poškodovalo pogonski jermen rezil.

4. Namestite ploščo za dostop na pokrovu jermenov.

Servisiranje rezil

Servisni interval: Pred vsako uporabo ali dnevno

Pomembno: Za pravilno namestitev rezil potrebujete momentni ključ. Če nimate momentnega ključa ali ne želite sami izvesti tega postopka, se obrnite na pooblaščenega serviserja.

Vsakič ko zmanjka goriva, preverite ostrino rezil in morebitno obrabo oziroma poškodbe; glejte [Pregled rezil \(stran 27\)](#). Če je rezilo topo ali skrhano, ga dajte nabrusiti ali pa ga zamenjajte. Če sta rezili obrabljeni, upognjeni, poškodovani ali razpokani, ju nemudoma zamenjajte z originalnimi nadomestnimi rezili Lawn-Boy.

⚠ NEVARNOST

Izrabljeno ali poškodovano rezilo se lahko zlomi in del rezila lahko izvrže v druge navzoče osebe, kar lahko povzroči hude telesne poškodbe ali celo smrt.

- Redno preverjajte rezili glede obrabe ali poškodb.
- Vsako obrabljeno ali poškodovano rezilo zamenjajte.

Opomba: Ohranjajte ostrino rezil med sezono košnje, ker ostro rezilo zagotavlja čisti rez brez trganja ali cefranja bilk trave. Zaradi trganja in cefranja postane trava na robih rjava, kar upočasni njeno rast in poveča verjetnost za bolezni.

Priprava na servisiranje rezil

Stroj položite na bok, tako da bo zračni filter na zgornji strani, zgornji ročaj pa naslonjen na tla.

⚠ OPOZORILO

Rezila so ostrá; če se jih dotaknete, se lahko hudo poškodujete.

- Odklopite kabel iz vžigalne svečke.
- Med servisiranjem rezil nosite rokavice.

Pregled rezil

Servisni interval: Pred vsako uporabo ali dnevno

1. Preglejte rezalne robove ([Diagram 34](#)). Če sta rezili topi ali skrhaní, ju odstranite in dajte nabrusiti ali pa ju zamenjajte.

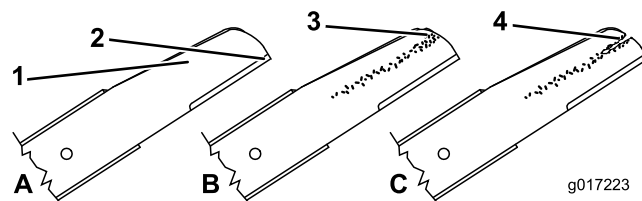


Diagram 34

1. Ukrivljeni del
2. Rezalni rob
3. Nastajanje zareze/obraba
4. Razpoka

2. Preglejte rezili, zlasti na lokastem delu ([Diagram 34](#)). Če na tem predelu opazite poškodbe, obrabo ali skrhanost, ju takoj zamenjajte z novimi rezili.

⚠ NEVARNOST

Če pustite, da se rezila obrabijo, bo med lokastim in ploskim delom rezila nastala vrzel. Takšno rezilo se lahko zlomi in del rezila lahko izvrže v druge navzoče osebe, kar lahko privede do hudih telesnih poškodb ali celo smrti.

- Redno preverjajte rezili glede obrabe ali poškodb.
- Ne poskušajte ravnati ukrivljenih rezil oziroma variti polomljenih ali počenih rezil.
- Preverite morebitno ukrivljenost rezil; glejte [Preverjanje ukrivljenosti rezil \(stran 27\)](#).

Preverjanje ukrivljenosti rezil

1. Rezili zavrtite do položaja, ki ga prikazuje [Diagram 35](#).

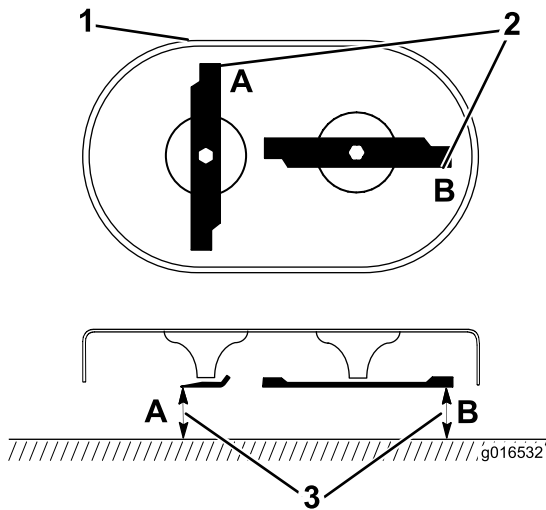


Diagram 35

g016532

1. Sprednji del okrova kosilnice
2. Izmerite na mestih A in B
3. Izmerite razdaljo med robom rezila in gladko, ravno površino

2. Na mestih **A** in **B** izmerite razdaljo med rezili in ravno površino (Diagram 35) in si zabeležite obe meritvi.
3. Zavrtite rezili, da bosta njuna nasprotna konca na točkah **A** in **B**.
4. Ponovite meritvi iz koraka 2 in ju zabeležite.

Opomba: Če je razlika med meritvama **A** in **B**, pridobljenima v korakih 2 in 4, 3 mm, zamenjajte rezili; glejte [Odstranjevanje rezil \(stran 28\)](#).

⚠ OPOZORILO

Ukrivljeno ali poškodovano rezilo se lahko odlomi in poškoduje vas ali druge navzoče osebe.

- **Ukrivljeno ali poškodovano rezilo obvezno zamenjajte z novim.**
- **Ne poskušajte piliti ali delati zarez na robovih ali ploskvah rezil.**

Odstranjevanje rezil

Če rezili udarita ob trden predmet, nista uravnoteženi ali sta ukrivljena, ju zamenjajte. Uporabljajte samo originalne nadomestne dele Toro.

1. Rezilo podprite z leseno klado in odvijte vijak rezila v levo, kot prikazuje [Diagram 36](#).

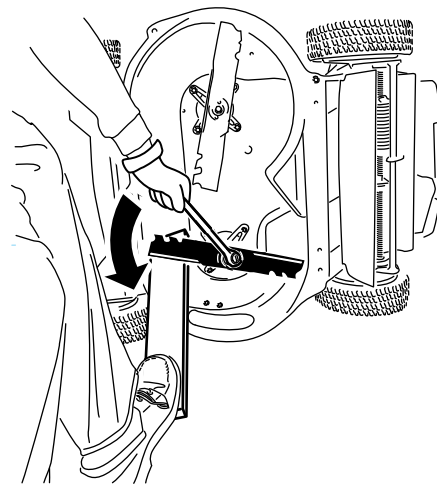


Diagram 36

g232790

2. Odstranite obe rezili, kot prikazuje ([Diagram 37](#)).

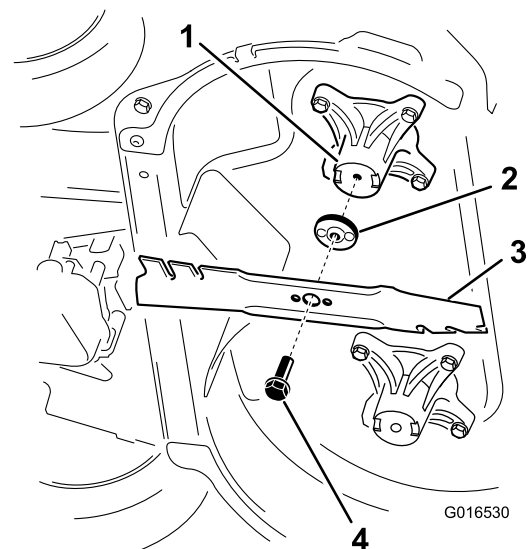


Diagram 37

G016530

g016530

1. Vreteno (2)
2. Gonilo rezila (2)
3. Rezilo (2)
4. Vijak rezila (2)

3. Preverite, ali so zatiči na gonilih rezil obrabljeni ali poškodovani.

Namestitev rezil

⚠ OPOZORILO

Nepravilna namestitev rezil lahko povzroči poškodbo stroja in telesne poškodbe vas in drugih navzočih oseb.

Namestite rezili skladno z navodili.

1. Najprej namestite vodoravno rezilo skupaj z vsemi deli za pritrditev, ki jih prikazuje [Diagram 37](#).

Opomba: Vijak privijete s prsti.

Pomembno: Ukrivljena dela rezil morata biti usmerjena proti ohišju stroja. Izbočena dela na gonilih rezil morata sestiti v vdolbini glav ustreznih vreten, zatiča na gonilih pa v luknji na posameznih rezilih.

2. Vsako od rezil podprite z letvijo in vijak rezila zavrtite v desno z momentnim ključem, kot prikazuje [Diagram 38](#); vijak rezila privijete z zateznim momentom 82 Nm.

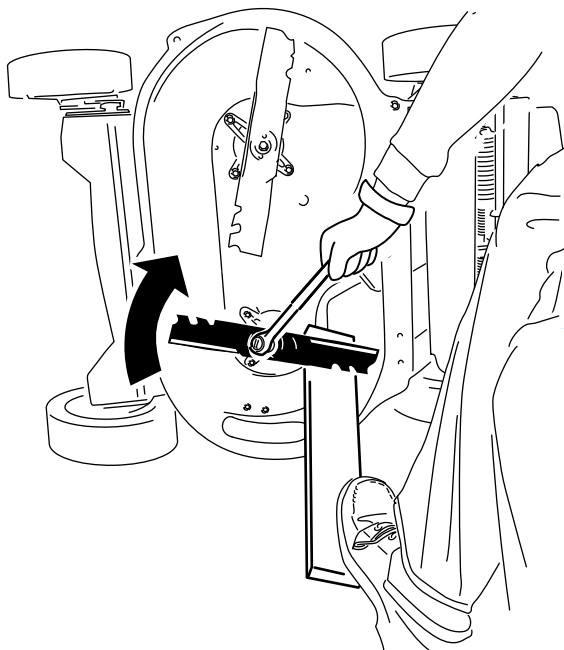
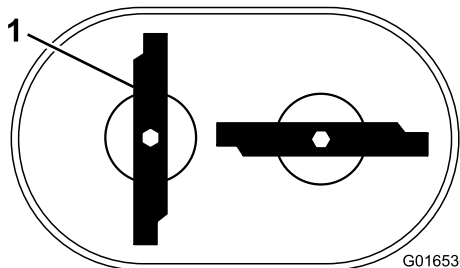


Diagram 38

g232801

3. Nameščeno rezilo zavrtite za $\frac{1}{4}$ obrata, da bo postavljeno pokončno, nato pa namestite še drugo rezilo po istem postopku kot prvo (glejte korak 1).

Opomba: Rezili morata biti pravokotni, postavljeni v obliki črke »T«, kot prikazuje [Diagram 39](#).



G016536

Diagram 39

g016536

1. Rezilo (2)

4. Privijete še drugo rezilo, glejte korak 2.

5. Rezili zavrtite za 360° , da se prepričate, da se ne dotikata.

Opomba: Če se rezili dotikata, nista pravilno nameščeni. Ponovite korake od 1 do 3, da rezili namestite tako, da se ne bosta dotikali.

Zamenjava pogonskega jermena rezil

Pogonski jermen rezil zamenjajte, kadar je to potrebno.

1. Zaustavite motor in počakajte, da se vsi premikajoči se deli ustavijo.
2. Odklopite kabel iz vžigalne svečke.
3. Odstranite pokrov jermenov ([Diagram 6](#)) tako, da odvijete 4 vijake, s katerimi je pritrjen na ohišje stroja.

Opomba: Vijake shranite za namestitvev pokrova jermenov na ohišje stroja.

4. Odstranite morebitne smeti izpod pokrova jermenov.
5. Odstranite varovalo jermena zavorne sklopke ter vijake in matice.

Opomba: Varovalo jermena zavorne sklopke ter vijake in matice shranite za poznejšo ponovno namestitvev.

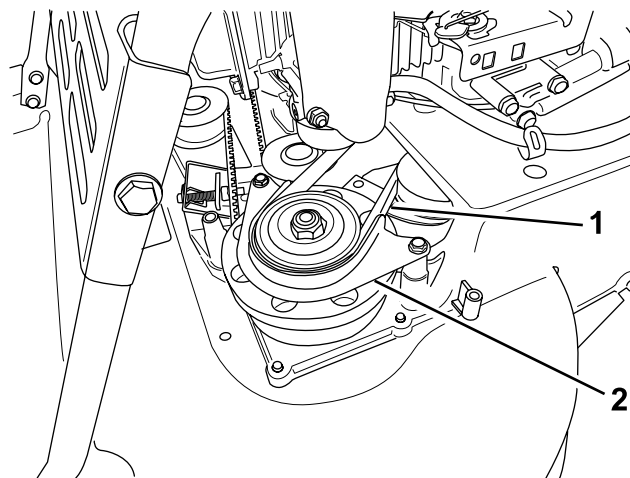


Diagram 40

g208922

1. Jermen zavorne sklopke
2. Varovalo jermena zavorne sklopke

6. Odstranite jermen zavorne sklopke s sprednje jermenice.
7. Popustite nastavitveni vijak ([Diagram 32](#)).
8. Odstranite fiksni napenjalni kolot ter vijake in matice ([Diagram 41](#)).

Opomba: Napenjalni kolut ter vijake in matice shranite za poznejšo ponovno namestitvev.

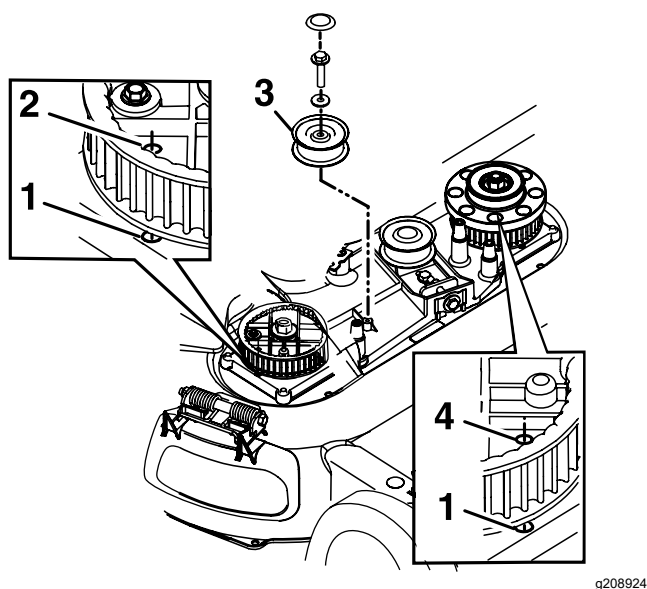


Diagram 41

Napenjalni kolut jermena zavorne sklopke je odstranjen zaradi preglednosti

- | | |
|--------------------------------|-------------------------------|
| 1. Odprtina v ohišju | 3. Fiksni napenjalni kolut |
| 2. Odprtina za desno jermenico | 4. Odprtina za levo jermenico |

9. Odstranite pogonski jermen rezil.
10. Luknji v desni in levi jermenici poravnajte z luknjama v ohišju, kot je prikazano na [Diagram 41](#).

Opomba: Jermenici držite na mestu s palico ali izvijačem.

11. Ko sta jermenici pritrjeni, namestite pogonski jermen rezil in fiksni napenjalni kolut.

Opomba: Poskrbite, da se zobci usedejo v reže jermenic.

12. Jermen napnite do priporočene nastavitve; glejte [Servisiranje gonila rezil \(stran 26\)](#).
13. Odstranite palici oziroma izvijača iz odprtin.
14. Preverite, ali sta rezili na spodnji strani ohišja pravilno poravnani; glejte [Pregled rezil \(stran 27\)](#).
15. Namestite jermen zavorne sklopke, varovalo jermena zavorne sklopke ter vijake in matice.
16. Pokrov jermena pritrdite s 4 vijaki, ki ste jih odstranili v koraku 3.
17. Priključite kabel vžigalne svečke.
18. Preverite delovanje krmilnega vzvoda in zavorne sklopke rezil.

Zamenjava jermena zavorne sklopke rezil

Servisni interval: Vsakih 250 ur

1. Zaustavite motor in počakajte, da se vsi premikajoči se deli ustavijo.
2. Odklopite kabel iz vžigalne svečke.
3. Odstranite 4 vijake, s katerimi je pokrov jermenov pritrjen na ohišje stroja.

Opomba: Vijake shranite za namestitvev pokrova jermenov na ohišje stroja.

4. Odstranite pokrov jermenov.
5. Odstranite morebitne smeti izpod pokrova jermenov.
6. Odstranite pogonski jermen, glejte [Odstranjevanje pogonskega jermena \(stran 32\)](#).
7. Odstranite varovalo jermena zavorne sklopke ([Diagram 42](#)).

Opomba: Vijake in matice shranite za poznejšo ponovno namestitvev jermena zavorne sklopke.

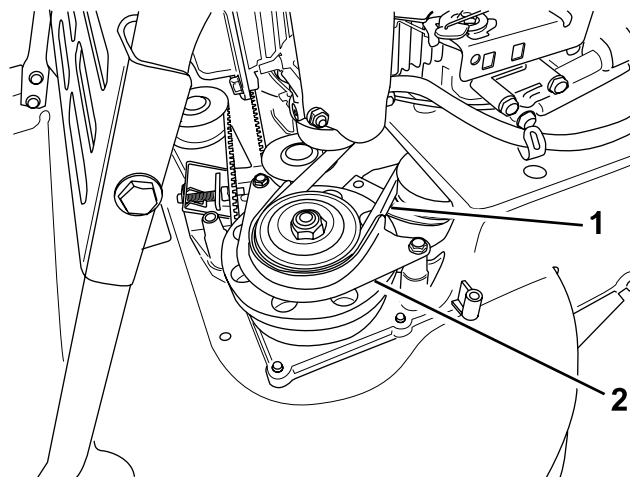


Diagram 42

- | | |
|---------------------------|-------------------------------------|
| 1. Jermen zavorne sklopke | 2. Varovalo jermena zavorne sklopke |
|---------------------------|-------------------------------------|

8. Odstranite jermen zavorne sklopke z jermenice kolutne zavorne, nato pa jermen odstranite s stroja.
- Opomba:** Z rokavico ali krpo primite eno od rezil in obrnite vreteno rezila tako, da boste lažje odstranili zavorne sklopke.
9. Za namestitvev novega jermena zavorne sklopke zgornji postopek izvedite v obratni smeri.
 10. Namestite potezno žico zavorne sklopke, glejte [Nastavitev potezne žice zavorne sklopke \(stran 31\)](#).

Nastavitev potezne žice zavore rezil

Po vsaki zamenjavi potezne žice ali jermena zavorne sklopke morate nastaviti potezno žico.

1. Zaustavite motor in počakajte, da se vsi premikajoči se deli ustavijo.
2. Odklopite kabel iz vžigalne svečke.
3. Odstranite pokrov jermenov ([Diagram 6](#)) tako, da odvijete 4 vijake, s katerimi je pritrjen na ohišje stroja.

Opomba: Vijake shranite za namestitev pokrova jermenov na ohišje stroja.

4. Odstranite morebitne smeti izpod pokrova jermenov.
5. Popustite vijak objemke potezne žice ([Diagram 43](#)).

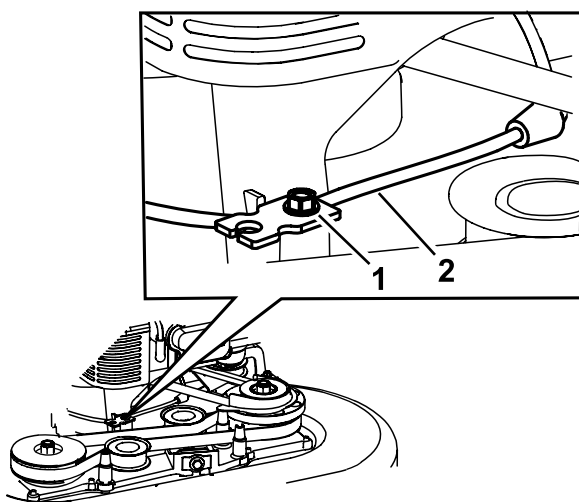


Diagram 43

g208921

1. Vijak objemke potezne žice
2. Potezna žica zavore rezil žice

6. Povlecite ovoj potezne žice, da jo malo bolj napnete ([Diagram 44](#)).

Opomba: Ne obremenjujte vzmeti.

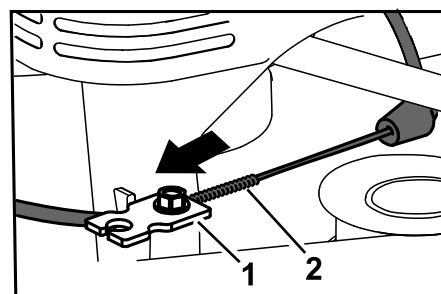


Diagram 44

g208926

1. Kabelska objemka
2. Vzmet

7. Označite potezno žico zavore ([Diagram 45](#)), nato pa povoj nastavite tako, da bo oplet žice približno 11 mm ([Diagram 46](#)).

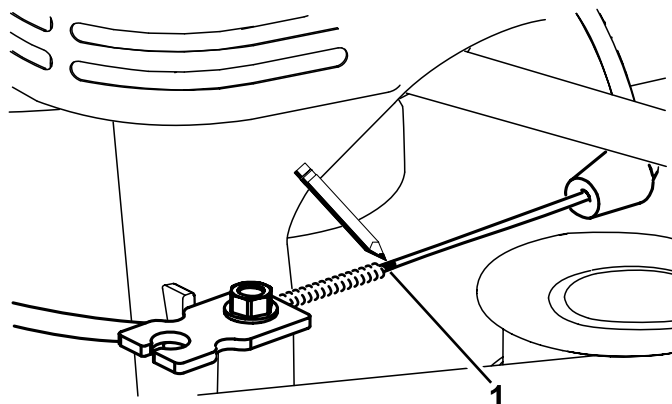


Diagram 45

g208923

1. Tukaj označite potezno žico

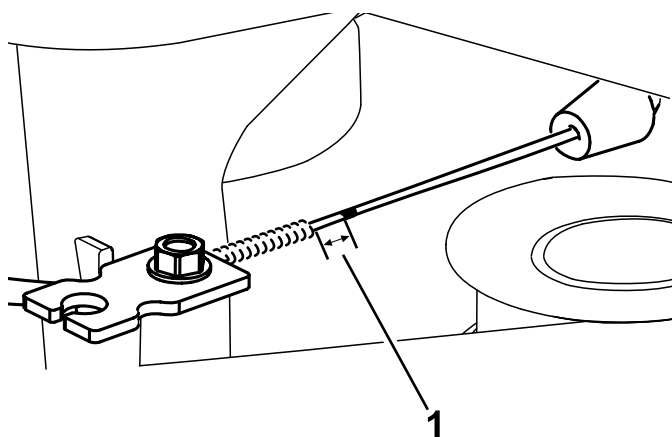


Diagram 46

g208920

1. Oplet – 11 mm

8. Z momentnim ključem zategnite vijak objemke potezne žice do 11–14 Nm, da pritrдите nastavljeno žico.
9. Pokrov jermena pritrđite s 4 vijaki, ki ste jih odstranili v koraku 3.
10. Priključite kabel vžigalne svečke.
11. Preverite delovanje zavorne sklopke rezil.

Zamenjava pogonskega jermena

Servisni interval: Vsakih 250 ur

Odstranjevanje pogonskega jermena

Opomba: Vso strojne dele, ki jih odstranite v tem postopku, razen starega pogonskega jermena, shranite za poznejšo ponovno namestitev v koraku [Namestitev pogonskega jermena \(stran 33\)](#).

1. Zaustavite motor in počakajte, da se vsi premikajoči se deli ustavijo.
2. Odklopite kabel iz vžigalne svečke.
3. Odstranite 4 vijake, s katerimi je pokrov jermenov pritrjen na ohišje stroja.
4. Odstranite pokrov jermenov.
5. Odstranite morebitne smeti izpod pokrova jermenov.
6. Če je na stroju nameščena vreča za travo, jo odstranite. Glejte [Odstranjevanje vreče za travo \(stran 18\)](#).
7. Dvignite zadnji usmerjevalnik in ga pustite dvignjenega.
8. Odstranite zadnje okence, ki je pod zadnjim izmetnim usmerjevalnikom tako, da odstranite vijak, s katerim je pritrjeno ([Diagram 47](#)).

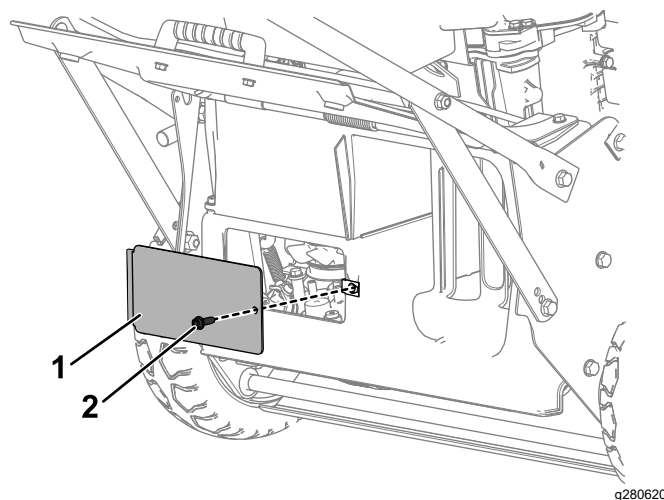


Diagram 47

1. Zadnje okence
2. Vijak zadnjega okenca

9. Odstranite zadnje varovalo tako, da odstranite 2 vijaka, s katerima je pritrjeno ([Diagram 48](#)).

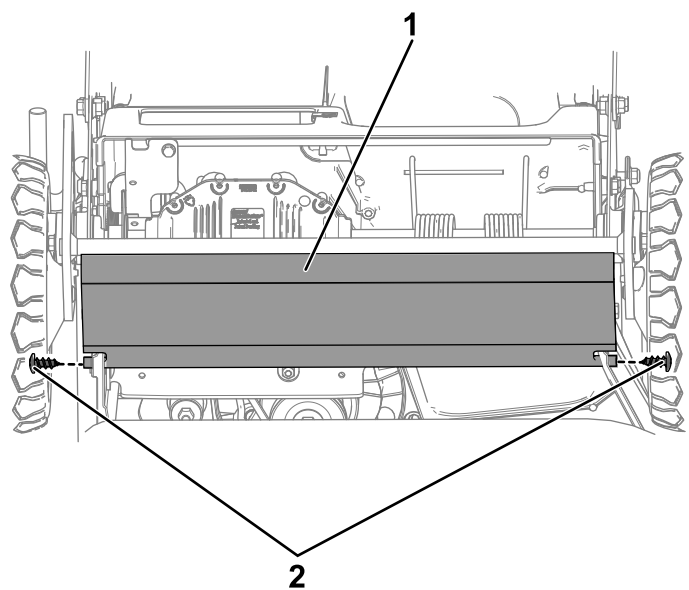


Diagram 48

1. Zadnje varovalo
2. Vijaka zadnjega varovala

10. Zavrtite napenjalni kolut nad odprtino za dostop na menjalniku tako, da z natičnim ključem zavrtite matico napenjalnega koluta v desno.

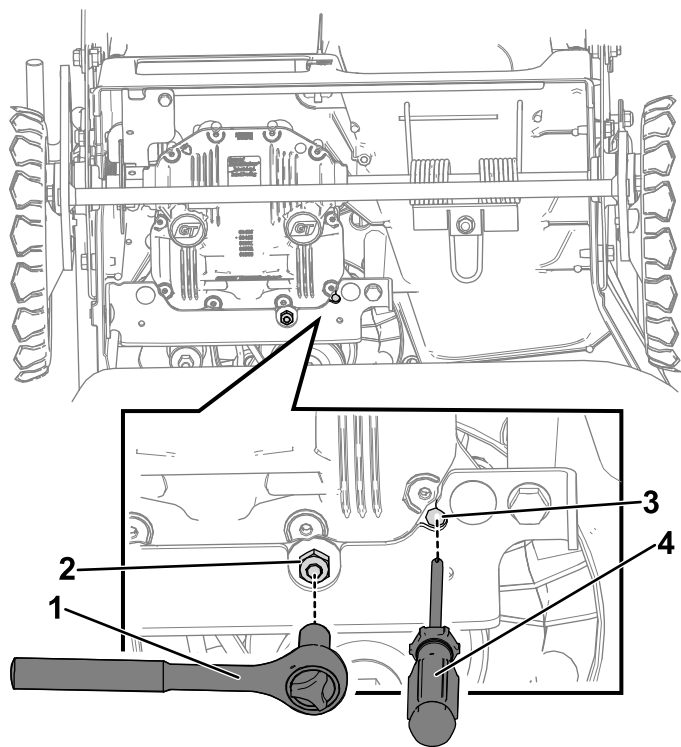


Diagram 49

g281194

- | | |
|-------------------------------|-----------------------|
| 1. Natični ključ | 3. Odprtina za dostop |
| 2. Matica napenjalnega koluta | 4. Izvijač |

11. Napenjalni kolot držite nad odprtino za dostop na menjalniku in vstavite izvijač skozi odprtino za dostop, da ujamete rebro na napenjalnem kolotu.

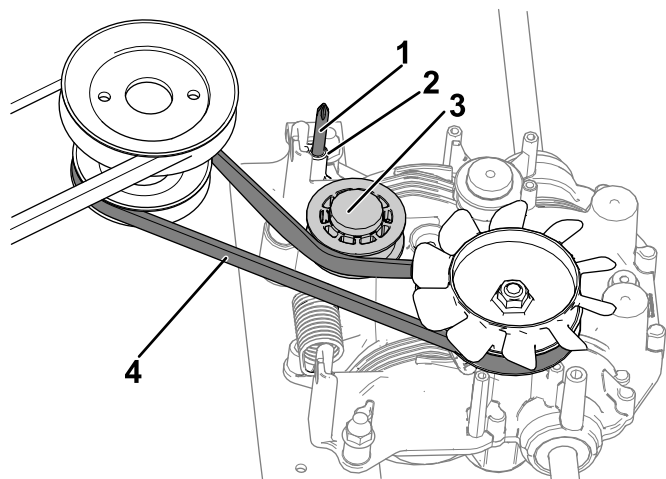


Diagram 50

g280736

- | | |
|-------------------------------------|---------------------|
| 1. Izvijač skozi odprtino za dostop | 3. Napenjalni kolot |
| 2. Odprtina za dostop | 4. Pogonski jermen |

12. Z izvijačem držite napenjalni kolot umaknjen v stran, dokler ne končate z namestitvijo novega pogonskega jermena.

13. S sprednje strani stroja odstranite jermen z jermenice motorja in ga nato odstranite z jermenice menjalnika.

Namestitev pogonskega jermena

1. Medtem ko napenjalni kolot držite umaknjen v stran, namestite nov jermen menjalnika tako, da ga najprej namestite na jermenico menjalnika in nato na jermenico motorja.
2. Odstranite izvijač iz odprtine za dostop v menjalniku, da vrnete napenjalni kolot nazaj v lego, kjer napenja jermen.
3. Pogledjte skozi zadnje okence, ki je pod zadnjim izmetnim usmerjevalnikom in se prepričajte, da je novi jermen menjalnika pravilno nameščen.
4. Namestite zadnje varovalo in ga pritrdite z 2 vijakoma zadnjega varovala, ki ste ju odstranili v koraku 9 razdelka [Odstranjevanje pogonskega jermena \(stran 32\)](#).
5. Namestite zadnje okence, ki je pod zadnjim izmetnim usmerjevalnikom in ga pritrdite z vijakom, ki ste ga odstranili v koraku 8 razdelka [Odstranjevanje pogonskega jermena \(stran 32\)](#).

Nastavitev potezne žice parkirne zavore

Parkirno zavoro je treba nastaviti vedno po zamenjavi potezne žice parkirne zavore oziroma če potezna žica parkirne zavore ni pravilno nastavljena.

1. Izklopite parkirno zavoro; glejte [Izklop parkirne zavore \(stran 17\)](#).
2. Nastavitveno matico obrnite v levo, da sprostite kabel ([Diagram 51](#)).

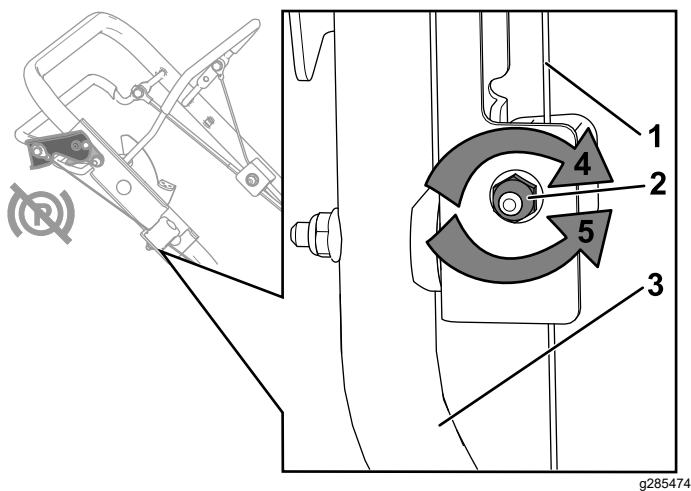


Diagram 51

g285474

- | | |
|---------------------------------|---|
| 1. Potezna žica parkirne zavore | 4. Nastavitveno matico zavrtite v desno, da jo privijete. |
| 2. Nastavitvena matica | 5. Nastavitveno matico zavrtite v levo, da jo sprostite. |
| 3. Ročaj (desna stran) | |

3. Preverite napetost potezne žice (Diagram 51), tako da ovoj žice povlečete nazaj ali potisnete naprej in ga zadržite v tem položaju.

Opomba: Če želite bolj napeti žico, ovoj potezne žice povlecite naprej proti motorju (to tudi poveča obremenitev zavorne čeljusti), če jo želite popustiti, pa ovoj potezne žice povlecite stran od motorja (to tudi zmanjša obremenitev zavorne čeljusti).

Pomembno: Ovoj potezne žice nastavljajte v majhnih korakih, da ne bi preveč napeli žice. Čezmerna napetost žice lahko povzroči, da se kolesa stroja ne bodo prosto vrtela, ko bo parkirna zavora sproščena. Pravilna nastavev napetosti je takšna, da se kolesa stroja prosto vrtijo, kadar parkirna zavora ni aktivirana, in da zavora drži stroj na mestu, ko je aktivirana.

4. Nastavitveno matico zavrtite v desno, da jo privijete in pritrdite kabel.

Opomba: Matico čvrsto privijte s ključem.

Nastavitev samohodnega pogona

Samo za modele s samohodnim pogonom

Samohodni pogon je treba nastaviti vedno po zamenjavi kabla samohodnega pogona oziroma če je samohodni pogon nepravilno nastavljen.

1. Nastavitveno matico obrnite v levo, da sprostite kabel (Diagram 52).

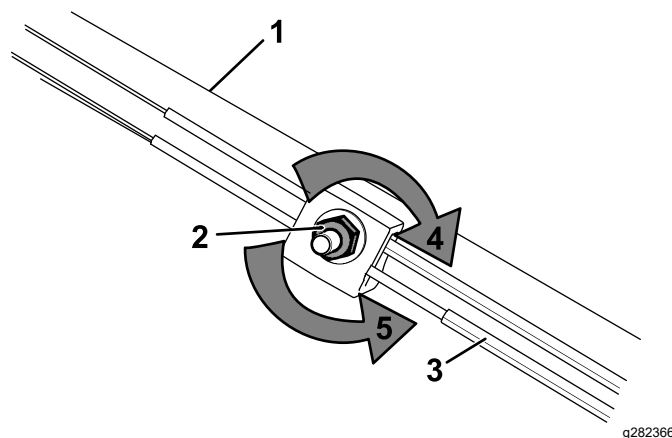


Diagram 52

g282366

- | | |
|-----------------------------|---|
| 1. Ročaj (leva stran) | 4. Nastavitveno matico zavrtite v desno, da jo privijete. |
| 2. Nastavitvena matica | 5. Nastavitveno matico zavrtite v levo, da jo sprostite. |
| 3. Kabel samohodnega pogona | |

2. Prilagodite napetost kabla (Diagram 52) tako, da ga povlečete naprej ali potisnete nazaj in ga zadržite v tem položaju.

Opomba: Če želite povečati vlek koles, kabel povlecite proti motorju, če želite zmanjšati vlek, ga potisnite stran od motorja.

Opomba: Kabel nastavljajte v majhnih korakih, da ne bi povzročili prehitre spremembe.

3. Nastavitveno matico zavrtite v desno, da jo privijete in pritrdite kabel.

Opomba: Matico čvrsto privijte s ključem.

Skladiščenje

Varnost pri shranjevanju

Pred nastavljanjem, servisiranjem, čiščenjem in skladiščenjem stroja vedno ugasnite motor ter počakajte, da se vsi gibljivi deli ustavijo in da se stroj ohladi.

Splošne informacije

Stroj hranite v hladnem, čistem in suhem prostoru. Stroj pokrijte, da ga zaščitite pred zunanjimi vplivi.

1. Opravite priporočene letne vzdrževalne postopke; glejte [Vzdrževanje \(stran 22\)](#).
2. Očistite spodnjo stran stroja; glejte [Čiščenje spodnjega dela stroja \(stran 21\)](#).
3. Odstranite ostanke trave, prah in drugo umazanijo z zunanjih delov stroja, zaščitnega pokrova in zgornjega dela ohišja.
4. Preverite stanje rezil, glejte [Pregled rezil \(stran 27\)](#).
5. Servisirajte zračni filter, glejte [Servisiranje zračnega filtra \(stran 23\)](#).
6. Privijte vse matice in vijake.
7. Razpokane in rjaste površine popravite z barvo, ki jo lahko kupite pri pooblaščenem serviserju.

Priprava sistema za gorivo

Pri zadnjem dolivanju goriva v sezoni dodajte svežemu gorivu stabilizator po navodilih proizvajalca motorja. Ko kosite zadnjič pred shranjevanjem stroja, popolnoma izpraznite rezervoar za gorivo.

1. Stroj pustite delovati, dokler ne zmanjka goriva.
2. Znova zaženite motor.
3. Pustite motor teči, dokler se ne ustavi. Motor je dovolj suh, ko ga ne morete več zagnati.

Priprava motorja

1. Motorno olje in oljni filter zamenjajte, ko je motor še topel; glejte [Menjava motornega olja \(stran 23\)](#) in [Zamenjava oljnega filtra \(stran 24\)](#).
2. Odstranite vžigalno svečko.
3. Skozi luknjo za vžigalno svečko v motor nalijte približno 30 ml motornega olja.
4. Nekajkrat počasi potegnite zagonsko vrv, da se olje razporedi po valju.
5. Namestite vžigalno svečko, vendar ne priključite kabla vžigalne svečke. Kabel pritrdite tako, da ne bo mogel priti v stik z vžigalno svečko.

Odstranitev stroja iz skladišča

1. Preverite vse pritrdilne elemente in jih po potrebi privijte.
2. Odstranite vžigalno svečko in hitro zavrtite motor z zaganjalnikom, da potisnete odvečno olje iz valja.
3. Preglejte vžigalno svečko in jo zamenjajte, če je umazana, obrabljena ali počena; glejte priložnik za lastnika motorja.
4. Namestite vžigalno svečko in jo z momentnim ključem privijte s priporočenim zateznim momentom 20 Nm.
5. Opravite vse potrebne vzdrževalne postopke; glejte [Vzdrževanje \(stran 22\)](#).
6. Preverite nivo motornega olja; glejte [Preverjanje nivoja motornega olja \(stran 11\)](#).
7. Napolnite rezervoar za gorivo s svežim gorivom; glejte [Polnjenje rezervoarja za gorivo \(stran 11\)](#).
8. Priključite kabel vžigalne svečke.

Tehnične motnje

Težava	Možni vzroki	Pravilni postopki
Motorja ni mogoče zagnati.	<ol style="list-style-type: none"> 1. Rezervoar za gorivo je prazen ali pa je v sistemu za gorivo staro gorivo. 2. Zaporni ventil za gorivo je zaprt. 3. Ročica za plin ni v pravilnem položaju. 4. V sistemu za gorivo je umazanija, voda ali staro gorivo. 5. Kabel ni priključen na vžigalno svečko. 6. Vžigalna svečka je porozna, umazana ali pa je razdalja med elektrodama napačna. 7. V filtru za gorivo je umazanija. 	<ol style="list-style-type: none"> 1. Izpraznite rezervoar za gorivo in ga napolnite s svežim gorivom. Če težave s tem ne odpravite, se obrnite na pooblaščen servis. 2. Odprite zaporni ventil za gorivo. 3. Premaknite ročico za plin v položaj DUŠILNA LOPUTA. 4. Obrnite se na pooblaščenega serviserja. 5. Priključite kabel vžigalne svečke. 6. Preverite svečko in po potrebi prilagodite razdaljo med elektrodama. Zamenjajte svečko, če je porozna, umazana ali razpokana. 7. Zamenjajte filter za gorivo in očistite rešeto filtra v rezervoarju.
Motor se težko zažene ali izgubi moč.	<ol style="list-style-type: none"> 1. Vložek zračnega filtra je umazan ali pa je pretok zraka oviran. 2. Nivo motornega olja je prenizek ali pa je olje umazano. 3. Cev za odzračevanje rezervoarja za gorivo je zamašena. 4. V filtru za gorivo je umazanija. 5. V sistemu za gorivo je umazanija, voda ali staro gorivo. 6. Na spodnji strani stroja so ostanki trave in smeti. 7. Vžigalna svečka je porozna, umazana ali pa je razdalja med elektrodama napačna. 	<ol style="list-style-type: none"> 1. Očistite predfilter zračnega filtra in/ali zamenjajte papirnati vložek filtra. 2. Preverite motorno olje. Če je olje umazano, ga zamenjajte, če ga je premalo, ga dolijte. 3. Očistite ali zamenjajte cev za odzračevanje rezervoarja za gorivo. 4. Zamenjajte filter za gorivo in očistite rešeto filtra v rezervoarju. 5. Obrnite se na pooblaščenega serviserja. 6. Očistite spodnjo stran stroja. 7. Preverite svečko in po potrebi prilagodite razdaljo med elektrodama. Zamenjajte svečko, če je porozna, umazana ali razpokana.
Tek motorja je neenakomeren.	<ol style="list-style-type: none"> 1. Kabel ni pravilno priključen na vžigalno svečko. 2. Vžigalna svečka je porozna, umazana ali pa je razdalja med elektrodama napačna. 3. Ročica za plin ni v položaju za HITRO delovanje. 4. Vložek zračnega filtra je umazan ali pa je pretok zraka oviran. 5. V filtru za gorivo je umazanija. 	<ol style="list-style-type: none"> 1. Pravilno priključite kabel vžigalne svečke. 2. Preverite svečko in po potrebi prilagodite razdaljo med elektrodama. Zamenjajte svečko, če je porozna, umazana ali razpokana. 3. Premaknite ročico za plin v položaj za HITRO delovanje. 4. Očistite predfilter zračnega filtra in/ali zamenjajte papirnati vložek filtra. 5. Zamenjajte filter za gorivo in očistite rešeto filtra v rezervoarju.

Težava	Možni vzroki	Pravilni postopki
Stroj ali motor čezmerno vibrira.	<ol style="list-style-type: none"> 1. Rezilo je ukrivljeno ali neuravnovešeno. 2. Vijak za pritrditev rezila je zrahljan. 3. Na spodnji strani stroja so ostanki trave in smeti. 4. Pritrdilni vijaki motorja so razrahljani. 5. Jermenica motorja, napenjalni kolot ali jermenica rezila je razrahljan/-a. 6. Jermenica motorja je poškodovana. 7. Vreteno rezila je ukrivljeno. 8. Jermen je poškodovan. 	<ol style="list-style-type: none"> 1. Uravnovesite rezili. Če je rezilo ukrivljeno, ga zamenjajte. 2. Zategnite vijak za pritrditev rezila. 3. Očistite spodnjo stran stroja. 4. Privijte pritrdilne vijake motorja. 5. Privijte ustrezno jermenico/kolot. 6. Obrnite se na pooblaščenega serviserja. 7. Obrnite se na pooblaščenega serviserja. 8. Zamenjajte jermen.
Stroj ne kosi enakomerno.	<ol style="list-style-type: none"> 1. Vsa 4 kolesa niso nastavljena na enako višino. 2. Rezili sta topi. 3. Ves čas se premikate z enakim vzorcem. 4. Na spodnji strani stroja so ostanki trave in smeti. 5. Vreteno rezila je ukrivljeno. 	<ol style="list-style-type: none"> 1. Vsa 4 kolesa nastavite na enako višino. 2. Nabusite in uravnovesite rezili. 3. Spremenite vzorec premikanja. 4. Očistite spodnjo stran stroja. 5. Obrnite se na pooblaščenega serviserja.
Izmetna cev je zamašena.	<ol style="list-style-type: none"> 1. Ročica za plin ni v položaju za hitro delovanje. 2. Višina košnje je nastavljena prenizko. 3. Prehitro se premikate. 4. Trava je mokra. 5. Na spodnji strani stroja so ostanki trave in smeti. 	<ol style="list-style-type: none"> 1. Premaknite ročico za plin v položaj za HITRO delovanje. 2. Dvignite višino košnje; po potrebi pokosite še enkrat z nižjo nastavitvijo višine košnje. 3. Premikajte se počasneje. 4. Pred košnjo počakajte, da se trava posuši. 5. Očistite spodnjo stran stroja.
Samohodni pogon stroja ne deluje pravilno.	<ol style="list-style-type: none"> 1. Kabel samohodnega pogona ni pravilno nastavljen ali pa je poškodovan. 2. V predelu jermenov so smeti. 3. Jermen je poškodovan. 	<ol style="list-style-type: none"> 1. Nastavite kabel samohodnega pogona; po potrebi zamenjajte kabel. 2. Očistite smeti iz predela jermenov. 3. Zamenjajte jermen.
Rezila se ne vrtijo ali zdrsavajo.	<ol style="list-style-type: none"> 1. Jermen zavorne sklopke ali zobati jermen je obrabljen, ohlapen ali pretrgan. 2. Jermen zavorne sklopke je snet z jermenic. 3. Jermen zavorne sklopke je obrabljen, ohlapen ali pretrgan. 	<ol style="list-style-type: none"> 1. Nastavite jermen zavorne sklopke; nastavite napetost zobatega jermena; po potrebi ju zamenjajte. 2. Preverite, ali je jermen poškodovan, in se po potrebi obrnite na pooblaščenega serviserja. 3. Nastavite jermen zavorne sklopke; po potrebi ga zamenjajte.
Rezili se dotikata drugo drugega.	<ol style="list-style-type: none"> 1. Rezili sta napačno nameščeni ali poravnani. 2. Nastavka rezil sta obrabljena, zrahljana ali počena. 3. Zobati jermen je obrabljen, ohlapen ali pretrgan. 4. Reže jermenice zobatega jermena ali napenjalni kolot so/je obrabljen/-e, ohlapen/-e ali počen/-e. 	<ol style="list-style-type: none"> 1. Pravilno namestite rezili. 2. Zamenjajte nastavka rezil. 3. Obrnite se na pooblaščenega serviserja. 4. Obrnite se na pooblaščenega serviserja.

Opombe:

Opombe:

Izjava o zasebnosti za EGP/ZK

Kako podjetje Toro uporablja vaše osebne podatke?

Podjetje The Toro Company (»Toro«) spoštuje vašo zasebnost. Ko kupite naš izdelek, morda pridobimo določene vaše podatke, bodisi neposredno od vas bodisi od lokalnega zastopnika ali prodajalca izdelkov Toro. Podjetje Toro te podatke uporablja za izpolnjevanje svojih pogodbenih obveznosti – na primer za registracijo vaše garancije, obdelavo garancijskih zahtevkov ali za vzpostavljanje stika z vami v primeru vpoklica izdelkov – in za druge legitimne poslovne namene – na primer za preverjanje zadovoljstva strank, izboljšave izdelkov ali posredovanja informacij o izdelkih, ki bi vas utegnili zanimati. Podjetje Toro lahko deli vaše podatke s svojimi hčerinskimi podjetji, povezanimi družbami, zastopniki ali drugimi poslovnimi partnerji v zvezi s temi dejavnostmi. Vaše osebne podatke bomo morda razkrili, če nam tako nalaga zakonodaja oziroma v povezavi s prodajo, nakupom ali združevanjem podjetij. Vaših osebnih podatkov ne bomo nikoli prodali nobenemu drugemu podjetju za namene trženja.

Hramba vaših osebnih podatkov

Podjetje Toro bo vaše osebne podatke hranilo, dokler bo to potrebno za zgoraj navedene namene in skladno z zakonskimi predpisi. Za podrobnejše informacije o veljavnem obdobju hranjenja podatkov se obrnite na legal@toro.com.

Zavezanost podjetja Toro varnosti

Vaše osebne podatke bomo morda obdelovali v ZDA ali drugi državi, ki ima manj strogo zakonodajo na področju varstva podatkov kot država, v kateri prebivate. Kadar koli bomo vaše podatke prenesli iz države vašega prebivališča, bomo izvedli vse zakonsko predpisane ukrepe za zagotavljanje ustreznih ukrepov za varstvo vaših podatkov in varno ravnanje z njimi.

Dostop in popravki

Morda imate pravico do pregleda ali popravkov svojih osebnih podatkov ter do ugovora ali prepovedi njihove obdelave. Če želite to storiti, nam pošljite sporočilo po elektronski pošti na naslov legal@toro.com. Če imate pomisleke glede ravnanja z vašimi podatki v podjetju Toro, vas prosimo, da se obrnete neposredno na nas. Upoštevajte, da imajo osebe s prebivališčem v EU pravico do pritožbe pri pristojnemu organu za varstvo podatkov.