



**Count on it.**

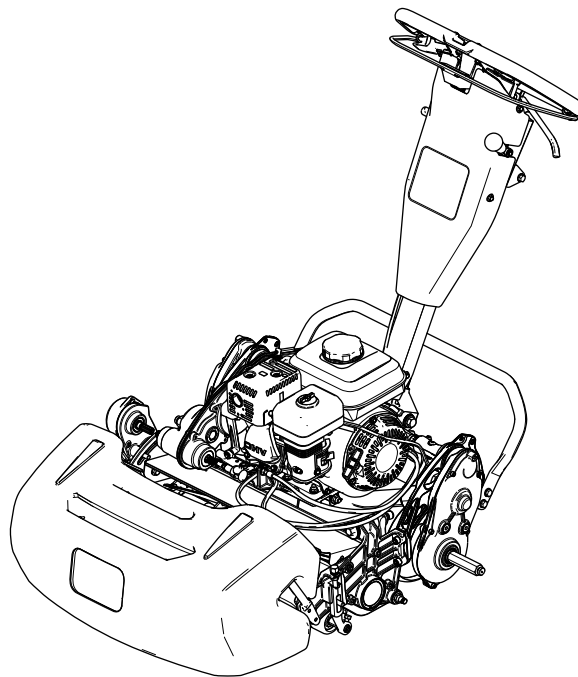
**Manuel de l'utilisateur**

# Tondeuse Greensmaster® 1018, 1021 ou 1026

N° de modèle 04820—N° de série 40000000 et suivants

N° de modèle 04830—N° de série 40000000 et suivants

N° de modèle 04840—N° de série 40000000 et suivants



Ce produit est conforme à toutes les directives européennes pertinentes. Pour plus de renseignements, reportez-vous à la Déclaration de conformité spécifique du produit fournie séparément.

Vous commettez une infraction à la section 4442 ou 4443 du Code des ressources publiques de Californie si vous utilisez cette machine dans une zone boisée, broussailleuse ou recouverte d'herbe à moins d'équiper le moteur d'un pare-étincelles, tel que défini à la section 4442, maintenu en bon état de marche, ou à moins de construire, équiper et entretenir le moteur de manière à prévenir les incendies.

Le manuel du propriétaire du moteur ci-joint est fourni à titre informatif concernant la réglementation de l'Agence américaine pour la protection de l'environnement (EPA) et la réglementation antipollution de l'état de Californie relative aux systèmes antipollution, à leur entretien et à leur garantie. Vous pouvez vous en procurer un nouvel exemplaire en vous adressant au constructeur du moteur.

Lorsque vous utilisez cette machine à plus de 1 500 m au-dessus du niveau de la mer, vous devez l'équiper du gicleur haute altitude. Consultez le manuel du propriétaire du moteur Honda.

## ⚠ ATTENTION

### CALIFORNIE

#### Proposition 65 - Avertissement

Les gaz d'échappement de ce produit contiennent des substances chimiques considérées par l'état de Californie comme susceptibles de provoquer des cancers, des malformations congénitales et autres troubles de la reproduction.

L'utilisation de ce produit peut entraîner une exposition à des substances chimiques considérées par l'état de Californie comme capables de provoquer des cancers, des anomalies congénitales ou d'autres troubles de la reproduction.

# Introduction

Cette machine est une tondeuse autotractée à cylindre prévue pour les utilisateurs professionnels employés à des applications professionnelles. Elle est principalement conçue pour tondre les pelouses régulièrement entretenues. L'utilisation de ce produit

à d'autres fins que celle prévue peut être dangereuse pour vous-même et toute personne à proximité.

Lisez attentivement cette notice pour apprendre comment utiliser et entretenir correctement votre produit, et éviter ainsi de l'endommager ou de vous blesser. Vous êtes responsable de l'utilisation sûre et correcte du produit.

Consultez le site [www.Toro.com](http://www.Toro.com) pour tout document de formation à la sécurité et à l'utilisation des produits, pour tout renseignement concernant un produit ou un accessoire, pour obtenir l'adresse des concessionnaires ou pour enregistrer votre produit.

Pour obtenir des prestations de service, des pièces Toro d'origine ou des renseignements complémentaires, munissez-vous des numéros de modèle et de série du produit et contactez un concessionnaire-réparateur agréé ou le service client Toro. La **Figure 1** indique l'emplacement des numéros de modèle et de série du produit. Inscrivez les numéros dans l'espace réservé à cet effet.

**Important:** Avec votre appareil mobile, vous pouvez scanner le code QR sur l'autocollant du numéro de série (le cas échéant) afin d'accéder aux informations sur la garantie, les pièces détachées et autres renseignements sur le produit.

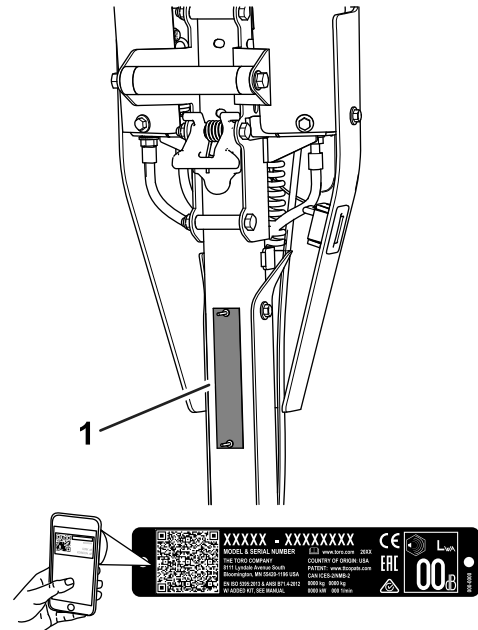


Figure 1

1. Emplacement des numéros de modèle et de série

N° de modèle	_____
N° de série	_____

Les mises en garde de ce manuel soulignent des dangers potentiels et sont signalées par le symbole de sécurité (Figure 2), qui indique un danger pouvant entraîner des blessures graves ou mortelles si les précautions recommandées ne sont pas respectées.



**Figure 2**  
Symbole de sécurité

g000502

Ce manuel utilise deux termes pour faire passer des renseignements essentiels. **Important**, pour attirer l'attention sur des renseignements mécaniques spécifiques et **Remarque**, pour insister sur des renseignements d'ordre général méritant une attention particulière.

## Table des matières

Sécurité .....	4
Consignes de sécurité générales .....	4
Autocollants de sécurité et d'instruction .....	4
Mise en service .....	6
1 Réglage et montage de l'unité de coupe .....	7
2 Montage de l'arbre de roue de transport .....	8
3 Montage des roues de transport .....	8
4 Montage du bac à herbe .....	9
5 Réglage du régime du moteur .....	10
Vue d'ensemble du produit .....	10
Commandes .....	11
Caractéristiques techniques .....	13
Outils et accessoires .....	14
Avant l'utilisation .....	14
Contrôles de sécurité avant l'utilisation .....	14
Procédures d'entretien quotidien .....	15
Contrôle du niveau d'huile moteur .....	15
Spécifications relatives au carburant .....	15
Remplissage du réservoir de carburant .....	15
Réglage de la vitesse de coupe .....	16
Réglage de la vitesse du cylindre .....	16
Réglage de la position du tambour de déplacement .....	16
Réglage de la hauteur du guidon .....	17
Transport de la machine jusqu'au lieu de travail .....	17
Dépose des roues de transport .....	17
Utilisation de la commande de starter .....	18
Ouverture et fermeture du robinet d'arrivée de carburant .....	18
Pendant l'utilisation .....	19
Consignes de sécurité pendant l'utilisation .....	19

Démarrage du moteur .....	20
Conseils d'utilisation .....	20
Arrêt du moteur .....	22
Après l'utilisation .....	22
Consignes de sécurité après l'utilisation .....	22
Utilisation des commandes après la tonte .....	22
Transport de la machine .....	22
Montage des roues de transport .....	22
Engagement ou désengagement de la transmission .....	23
Entretien .....	24
Consignes de sécurité pendant l'entretien .....	24
Programme d'entretien recommandé .....	24
Liste de contrôle pour l'entretien journalier .....	26
Procédures avant l'entretien .....	27
Préparation de la machine à l'entretien .....	27
Entretien du moteur .....	27
Sécurité du moteur .....	27
Vidange et contrôle du niveau d'huile moteur .....	27
Entretien du filtre à air .....	29
Entretien de la bougie .....	30
Entretien des commandes .....	30
Réglage du câble de commande de déplacement .....	30
Réglage du frein de service/stationnement .....	31
Laissez toujours la machine en prise dans les descentes .....	32
Réglage du câble d'accélérateur .....	33
Serrage des fixations d'isolation du guidon .....	35
Entretien des unités de coupe .....	36
Consignes de sécurité relatives aux lames .....	36
Montage de l'unité de coupe .....	36
Dépose de l'unité de coupe .....	37
Rodage de l'unité de coupe .....	38
Remisage .....	39
Consignes de sécurité pour le remisage .....	39
Remisage de la machine .....	39

# Sécurité

Cette machine est conçue en conformité avec la norme EN ISO 5395 et la norme ANSI B71.4-2017.

## Consignes de sécurité générales

Ce produit peut sectionner les mains ou les pieds et projeter des objets.

- Vous devez lire et comprendre le contenu de ce *Manuel de l'utilisateur* avant de démarrer la machine.
- Accordez toute votre attention à l'utilisation de la machine. Ne faites rien d'autre qui puisse vous distraire, au risque de causer des dommages corporels ou matériels.
- N'approchez pas les mains ou les pieds des composants mobiles de la machine.

- N'utilisez pas la machine s'il manque des capots ou d'autres dispositifs de protection, ou s'ils sont défectueux.
- N'admettez personne, notamment les enfants, dans le périmètre de travail. N'autorisez jamais les enfants à utiliser la machine.
- Avant de quitter la position d'utilisation, coupez le moteur, enlevez la clé (selon l'équipement) et attendez l'arrêt complet de tout mouvement. Laissez refroidir la machine avant de la régler, d'en faire l'entretien, de la nettoyer ou de la remiser.

L'usage ou l'entretien incorrect de cette machine peut occasionner des accidents. Pour réduire les risques d'accidents et de blessures, respectez les consignes de sécurité qui suivent. Tenez toujours compte des mises en garde signalées par le symbole de sécurité (▲) et la mention Prudence, Attention ou Danger. Le non respect de ces instructions peut entraîner des blessures graves ou mortelles.

## Autocollants de sécurité et d'instruction



Des autocollants de sécurité et des instructions bien visibles par l'opérateur sont placés près de tous les endroits potentiellement dangereux. Remplacez tout autocollant endommagé ou manquant.



120-9570

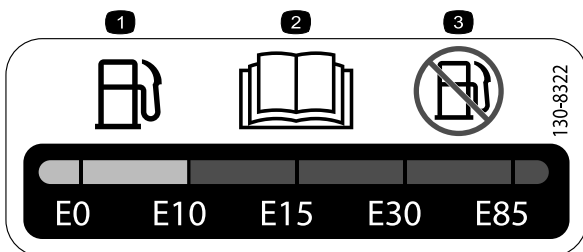
decal120-9570

1. Attention – ne vous approchez pas des pièces mobiles ; laissez toutes les protections et tous les capots en place.



133-8062

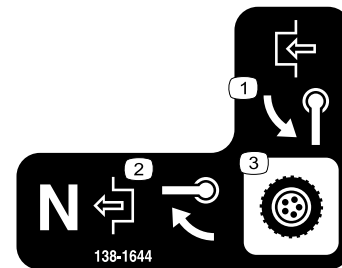
decal133-8062



130-8322

decal130-8322

1. Utilisez uniquement du carburant contenant moins de 10 % d'alcool par volume.
2. Pour plus de renseignements sur le carburant, lisez le *Manuel de l'utilisateur*.
3. N'utilisez pas de carburant contenant plus de 10 % d'alcool par volume.



138-1644

decal138-1644

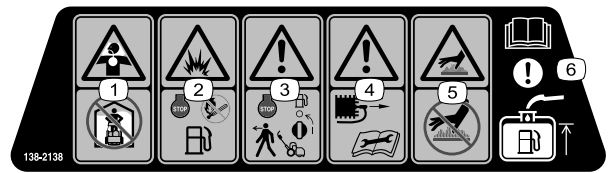
1. Tournez la poignée pour engager.
2. La machine étant au point mort, tournez la poignée pour désengager.
3. Commande de transmission



**138-1589**

decal138-1589

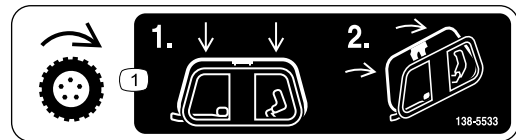
1. Engagement des cylindres
2. Désengagement des cylindres



**138-2138**

decal138-2138

1. Vapeurs ou gaz toxiques, risque d'asphyxie – ne faites pas tourner le moteur dans un local fermé.
2. Risque d'explosion – coupez le moteur avant de verser du carburant dans le réservoir ; restez à distance des flammes nues ou des étincelles et ne fumez pas pendant ce temps.
3. Attention – coupez le moteur et fermez le robinet d'arrivée de carburant avant de quitter la machine.
4. Attention – débranchez le fil de la bougie avant d'effectuer tout entretien.
5. Risque de surface chaude – ne touchez pas la surface chaude.
6. Attention – lisez le *Manuel de l'utilisateur* pour toute information sur le remplissage du réservoir de carburant.



**138-5533**

decal138-5533

1. Commande de déplacement – poussez la commande de déplacement vers le bas puis rapprochez-la du guidon.



**138-5534**

decal138-5534

1. Bas régime
2. Haut régime



**138-5532**

decal138-5532

1. Tirez vers le bas pour desserrer le frein
2. Tirez vers le haut pour serrer le frein
3. Verrouillage du frein de stationnement
4. Déverrouillage du frein de stationnement
5. Attention – lisez le *Manuel de l'utilisateur*.
6. Attention – n'utilisez pas cette machine à moins d'avoir les compétences nécessaires.
7. Attention – portez des protecteurs d'oreilles.
8. Risque de projection d'objets – n'autorisez personne à s'approcher.
9. Attention – ne vous approchez pas des pièces mobiles ; laissez toutes les protections et tous les capots en place.
10. Ne remorquez pas la machine.

# Mise en service

## Pièces détachées

Reportez-vous au tableau ci-dessous pour vérifier si toutes les pièces ont été expédiées.

Procédure	Description	Qté	Utilisation
<b>1</b>	Unité de coupe (à commander séparément ; contactez votre distributeur Toro agréé)	1	Réglage et montage de l'unité de coupe sur la machine.
	Coupleur	1	
	Ressort (modèles 04830 et 04840 seulement)	1	
	Vis à tête creuse	4	
<b>2</b>	Arbre de roue gauche	1	Montage de l'arbre de roue de transport (modèle 04840 seulement).
<b>3</b>	Kit roue de transport (à commander séparément ; contactez votre distributeur Toro agréé)	1	Montage des roues de transport (facultatif).
<b>4</b>	Bac à herbe	1	Montage du bac à herbe.
<b>5</b>	Autocollant CE	1	Réglage du régime moteur (pays conformes aux normes CE seulement).

## Médias et pièces supplémentaires

Description	Qté	Utilisation
Manuel de l'utilisateur	1	À lire ou visionner avant d'utiliser la machine.
Manuel du propriétaire du moteur	1	
Certificat de conformité	1	

**Remarque:** Les côtés gauche et droit de la machine sont déterminés d'après la position d'utilisation normale.

# 1

## Réglage et montage de l'unité de coupe

Pièces nécessaires pour cette opération:

1	Unité de coupe (à commander séparément ; contactez votre distributeur Toro agréé)
1	Coupleur
1	Ressort (modèles 04830 et 04840 seulement)
4	Vis à tête creuse

## Réglage et montage de l'unité de coupe

Modèle 04820

1. Retirez les fixations qui maintiennent le système d'entraînement du cylindre sur la plaque latérale (Figure 3).

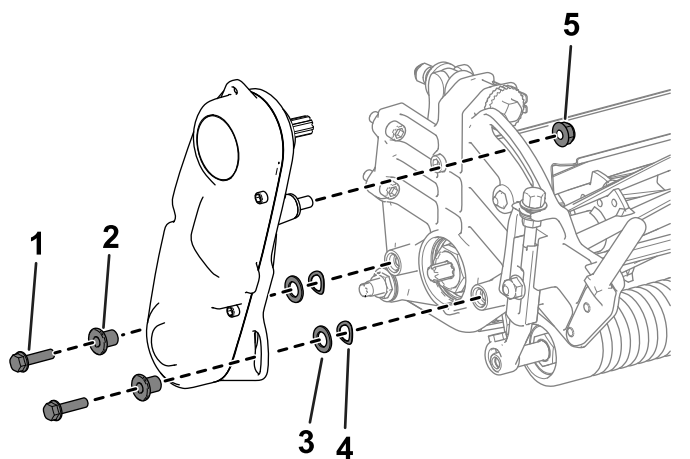


Figure 3

g333187

- |                      |                       |
|----------------------|-----------------------|
| 1. Vis à tête creuse | 4. Rondelle élastique |
| 2. Entretoise        | 5. Écrou              |
| 3. Rondelle          |                       |

2. Déposez le système d'entraînement du cylindre, les rondelles plates, les rondelles élastiques et les entretoises de la plaque latérale (Figure 3).
3. Fixez l'unité de coupe sur la machine à l'aide de 4 vis à tête à creuse (Figure 4).

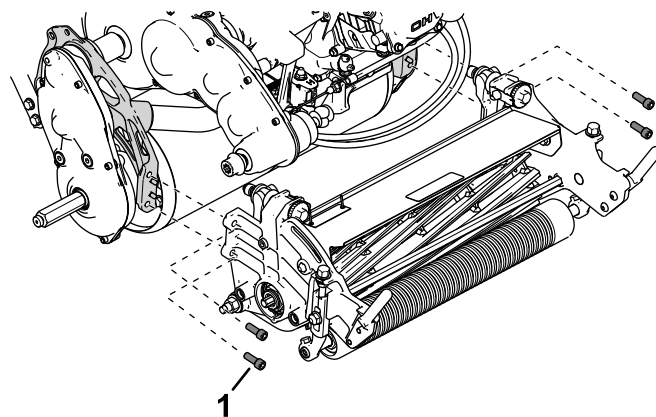


Figure 4

g333153

1. Vis à tête creuse

4. Déterminez le réglage de hauteur de coupe qui convient et réglez le tambour de déplacement en conséquence ; voir [Réglage de la position du tambour de déplacement \(page 16\)](#).
5. Réglez l'unité de coupe selon votre préférence ; voir les procédures de réglage dans le *Manuel de l'utilisateur* de l'unité de coupe.
6. Installez le coupleur sur l'arbre d'entraînement de la transmission (Figure 5).

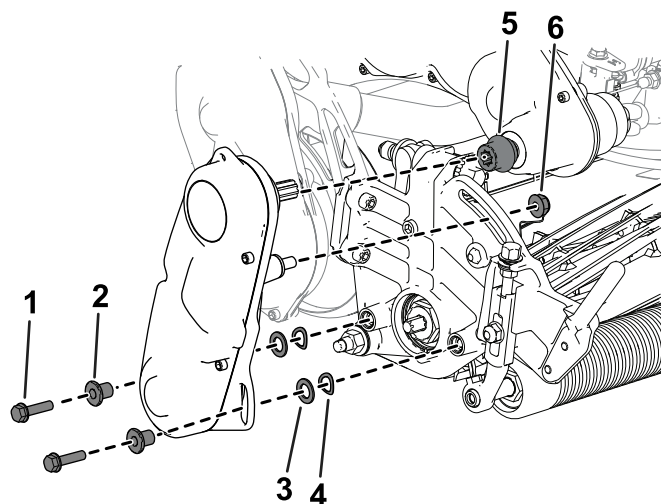


Figure 5

g333165

- |                      |                       |
|----------------------|-----------------------|
| 1. Vis à tête creuse | 4. Rondelle élastique |
| 2. Entretoise        | 5. Coupleur           |
| 3. Rondelle          | 6. Écrou              |

7. Utilisez les fixations retirées précédemment pour monter l'entraînement du cylindre sur l'unité de coupe (Figure 5).
8. Vérifiez que le coupleur (Figure 5) peut coulisser facilement sur l'arbre d'entraînement de la transmission

# Réglage et montage de l'unité de coupe

## Modèles 04830 et 04840

1. Fixez l'unité de coupe sur la machine à l'aide de 4 vis à tête à creuse (Figure 6).

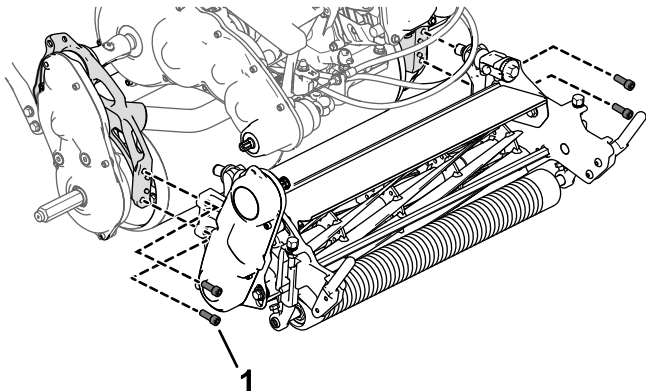


Figure 6

g333212

1. Vis à tête creuse

2. Déterminez le réglage de hauteur de coupe qui convient et réglez le tambour de déplacement en conséquence ; voir [Réglage de la position du tambour de déplacement \(page 16\)](#).
3. Réglez l'unité de coupe selon votre préférence ; voir les procédures de réglage dans le *Manuel de l'utilisateur* de l'unité de coupe.
4. Montez le coupleur et le ressort sur l'entraînement de cylindre de l'unité de coupe (Figure 7).

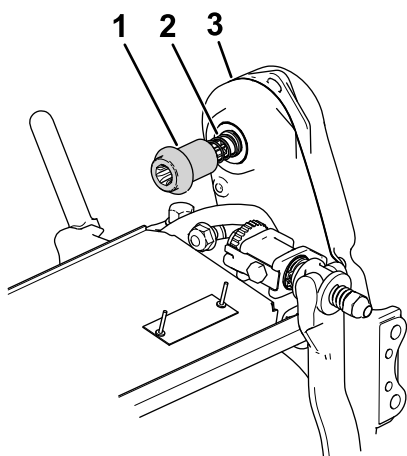


Figure 7

g333213

1. Coupleur
2. Ressort
3. Entraînement de cylindre

5. Vérifiez que le coupleur (Figure 7) peut coulisser facilement sur l'arbre d'entraînement de la transmission

Si le coupleur ne bouge pas, ajustez la position de l'entraînement du cylindre ou l'alignement du moteur et de la transmission ; voir [Réglage de la position de l'arbre d'entraînement du cylindre \(page 37\)](#).

## 2

# Montage de l'arbre de roue de transport

## Modèle 04840 seulement

Pièces nécessaires pour cette opération:

1	Arbre de roue gauche
---	----------------------

## Procédure

**Remarque:** L'arbre de la roue droite est installé à l'usine.

1. Appliquez du frein-filet moyenne résistance sur le filetage de l'arbre de roue.
2. Vissez l'arbre de la roue gauche dans l'entraînement à tambour sur le côté gauche de la machine.

**Remarque:** L'arbre de la roue gauche porte la lettre « L » à son extrémité et est fileté à droite.

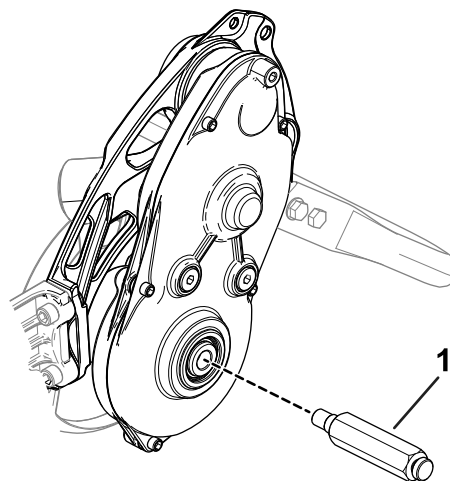


Figure 8

g330266

1. Arbre de roue gauche

3. Serrez l'arbre à un couple de 54 à 68 N·m.



# 3

## Montage des roues de transport

### Option

#### Pièces nécessaires pour cette opération:

1	Kit roue de transport (à commander séparément ; contactez votre distributeur Toro agréé)
---	--

### Procédure

Pour monter les roues de transport, vous devez d'abord vous procurer le kit roues de transport (modèle 04123). Contactez votre distributeur Toro agréé pour vous procurer ce kit.

1. Montez les roues de transport ; voir [Montage des roues de transport \(page 22\)](#).
2. Vérifiez que les pneus sont gonflés à une pression de 0,83 à à 1,03 bar.

# 4

## Montage du bac à herbe

#### Pièces nécessaires pour cette opération:

1	Bac à herbe
---	-------------

### Procédure

Saisissez le bac par le bord supérieur et glissez-le sur les tiges de montage ([Figure 9](#)).

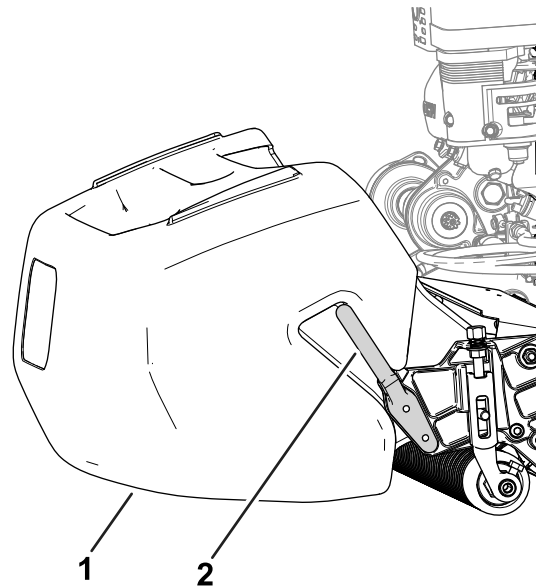


Figure 9

1. Bac à herbe

2. Tige de montage

g278331

# 5

## Réglage du régime du moteur

**Pays conformes aux normes CE seulement**

Pièces nécessaires pour cette opération:

1	Autocollant CE
---	----------------

### Procédure

Si vous utilisez la machine dans un pays qui applique les normes CE, vous devez respecter la réglementation anti-bruit en réglant le régime de ralenti accéléré du moteur et en apposant l'autocollant CE :

- Réglez le régime de ralenti accéléré comme suit :
  - Modèles 1018 : **3 000 tr/min**
  - Modèles 1021 et 1026 : **3 150 tr/min**

Voir [Réglage du ralenti accéléré \(page 33\)](#).

- Apposez l'autocollant CE sous la plaque du numéro de série ([Figure 10](#)).

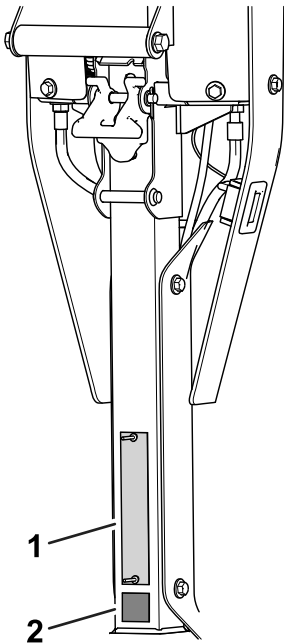
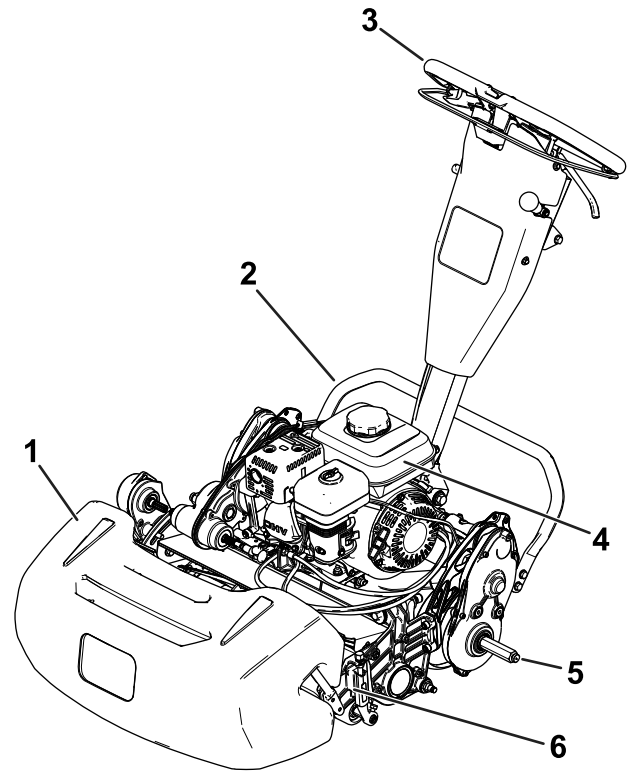


Figure 10

g372646

- 1. Plaque du numéro de série
- 2. Autocollant CE

## Vue d'ensemble du produit



g274957

Figure 11

- 1. Bac à herbe
- 2. Béquille
- 3. Guidon
- 4. Réservoir de carburant
- 5. Arbre de roue de transport
- 6. Unité de coupe

# Commandes

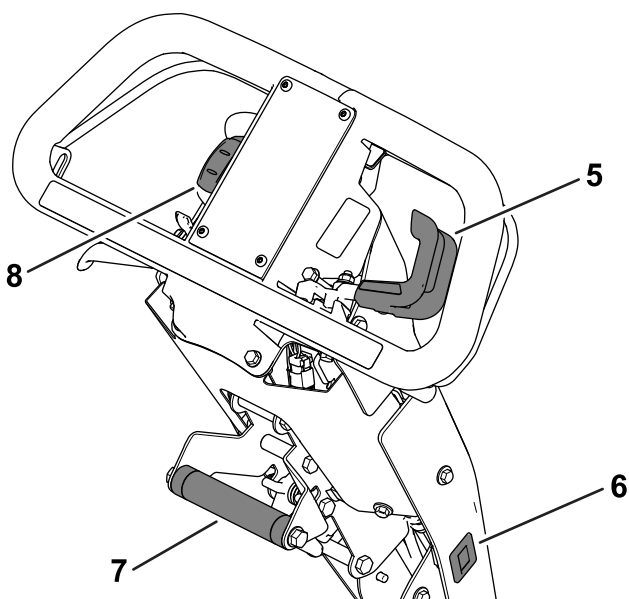
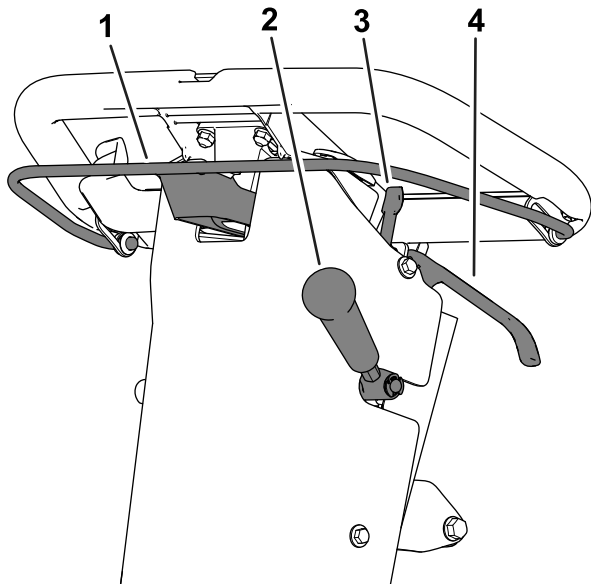


Figure 12

g271082

- |  |                             |
|--|-----------------------------|
| 1. Barre d'embrayage                   | 5. Commande d'accélérateur  |
| 2. Levier de commande d'unité de coupe | 6. Compteur horaire         |
| 3. Verrou du frein de stationnement    | 7. Poignée d'aide au levage |
| 4. Levier de frein de service          | 8. Commande marche/arrêt    |

## Barre d'embrayage

La barre d'embrayage (Figure 12) permet d'engager et de désengager la commande de déplacement.

- **Engagement de la commande de déplacement :** tirez la barre vers le haut et serrez-la contre le guidon
- **Désengagement de la commande de déplacement :** relâchez la barre.

## Commande d'accélérateur

La commande d'accélérateur (Figure 12) permet de réguler le régime moteur.

- **Pour augmenter le régime moteur :** tournez le levier vers le bas.
- **Pour baisser le régime moteur :** tournez le levier vers le haut.

## Commande marche/arrêt

La commande (Figure 12) permet de démarrer et de couper le moteur.

- **Démarrage du moteur :** Appuyez sur la partie supérieure de la commande.
- **Arrêt du moteur :** Appuyez sur la partie inférieure de la commande.

## Levier de frein de service

Le frein de service (Figure 12) sert à ralentir ou arrêter la machine. Rapprochez le levier du guidon pour serrer le frein de service.

## Verrou du frein de stationnement

Utilisez le verrou du frein de stationnement (Figure 12) pour serrer le frein de stationnement quand vous quittez la machine.

- **Serrage du frein de stationnement :** engagez et maintenez le levier du frein de service et tournez le verrou du frein de stationnement vers vous.
- **Desserrage du frein de stationnement :** tirez le levier du frein de service vers le guidon.

## Levier de commande d'unité de coupe

Le levier de commande de l'unité de coupe (Figure 12) permet d'engager ou de désengager l'unité de coupe quand la barre d'embrayage est engagée.

- **Engagement de l'unité de coupe :** baissez le levier.
- **Désengagement de l'unité de coupe :** levez le levier.

## Compteur horaire

Le compteur horaire (Figure 12) totalise les heures de fonctionnement du moteur. Consultez le compteur pour planifier les entretiens réguliers.

## Poignée d'aide au levage

La poignée d'aide au levage (Figure 12) permet de régler la hauteur du guidon ou de lever et baisser la béquille.

## Dispositif de réglage hauteur

Le dispositif de réglage de hauteur (Figure 13) permet de régler le guidon à la hauteur la plus confortable pour l'utilisation. Levez le dispositif de réglage et utilisez la poignée d'aide au levage pour régler le guidon plus ou moins haut.

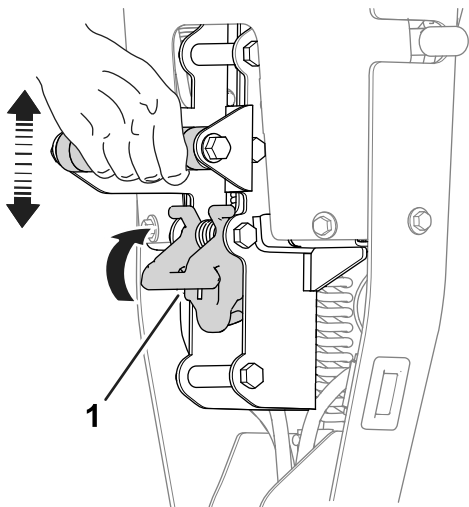


Figure 13

g271081

1. Dispositif de réglage hauteur

## Commande de starter

La commande de starter (Figure 14) se trouve à l'avant gauche du moteur. Utilisez le starter pour faciliter le démarrage du moteur à froid ; voir [Utilisation de la commande de starter](#) (page 18).

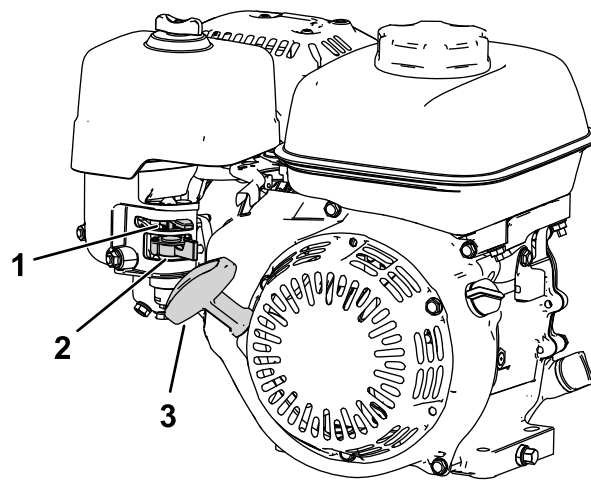


Figure 14

g265059

1. Commande de starter
2. Robinet d'arrivée de carburant
3. Poignée du lanceur

## Robinet d'arrivée de carburant

Le robinet d'arrivée de carburant est situé sur le côté du moteur, sous la commande starter (Figure 14).

**Remarque:** Fermez le robinet d'arrivée de carburant si vous ne prévoyez pas d'utiliser la machine pendant quelques jours, pendant le transport et pour vous rendre d'un lieu de travail à un autre, ou quand la machine est garée à l'intérieur d'un local ; voir [Ouverture et fermeture du robinet d'arrivée de carburant](#) (page 18).

## Poignée du lanceur

Tirez sur le lanceur (Figure 14) pour mettre le moteur en marche.

## Béquille

La béquille (Figure 15) est montée à l'arrière de la machine. Utilisez la béquille quand vous posez ou déposez les roues de transport ou l'unité de coupe.

- **POSITION entretien des roues de transport**

Pour utiliser la béquille afin de monter les roues de transport, posez le pied sur la béquille tout en tirant la poignée d'aide au levage vers le haut et l'arrière (Figure 15).

## ⚠ PRUDENCE

La machine est lourde ; vous risquez de vous faire mal au dos si vous ne la soulevez pas correctement.

Pour soulever la machine, appuyez avec le pied sur la béquille et utilisez uniquement la poignée d'aide au levage. Toute autre méthode pour lever la machine sur la béquille peut entraîner des blessures.

### • POSITION entretien de l'unité de coupe

Pour empêcher la machine de basculer en arrière quand vous déposez l'unité de coupe, abaissez la béquille et insérez une goupille ou un boulon dans le trou du châssis sur le côté droit de la machine (Figure 16).

### • Relever la béquille en position de RANGEMENT :

1. Gardez le pied sur la béquille tout en abaissant le tambour de traction au sol.
2. Retirez le pied de la béquille et laissez-la se relever à la position de RANGEMENT.

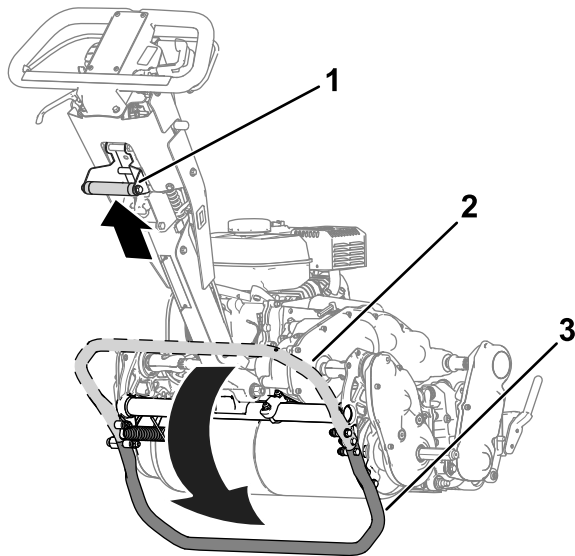


Figure 15

g273507

1. Poignée d'aide au levage
2. Béquille – position de RANGEMENT
3. Béquille – position d'ENTRETIEN DES ROUES DE TRANSPORT

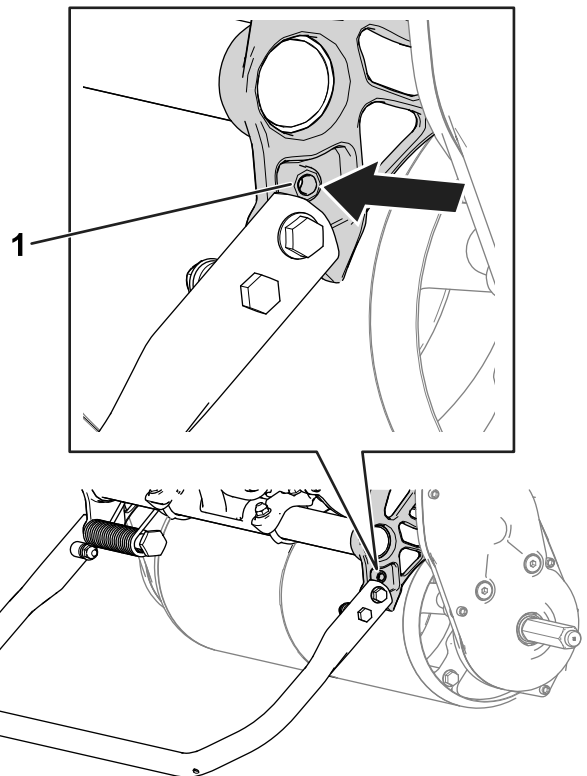


Figure 16

g278594

1. Trou dans le châssis
2. Béquille – position ENTRETIEN DE L'UNITÉ DE COUPE

## Caractéristiques techniques

	Modèle 04820	Modèle 04830	Modèle 04840
Largeur	84 cm	91 cm	104 cm
Poids à sec*	95 kg	100 kg	107 kg
Largeur de coupe	46 cm	53 cm	66 cm
Hauteur de coupe	Dépend de la position du tambour de déplacement [voir <a href="#">Réglage de la position du tambour de déplacement (page 16)</a> ] et utilisez le kit grande hauteur de coupe.		
Coupe	Dépend de la vitesse du cylindre et de la position de la poulie d'entraînement du cylindre ; voir <a href="#">Réglage de la vitesse de coupe (page 16)</a> .		
Régime moteur	Ralenti : 1 900 ± 100 tr/min ; Ralenti accéléré : 3 450 ± 100 tr/min		
Vitesse de tonte	3,2 à 5,6 km/h		
Vitesse de transport	8,5 km/h		
*Groupe de déplacement seulement. Voir le <i>Manuel de l'utilisateur</i> de l'unité de coupe concernant le poids de chaque unité de coupe.			

## Outils et accessoires

Une sélection d'outils et d'accessoires agréés par Toro est disponible pour augmenter et améliorer les capacités de la machine. Pour obtenir la liste de tous les accessoires et outils agréés, contactez votre concessionnaire-réparateur ou votre distributeur Toro agréé, ou rendez-vous sur [www.Toro.com](http://www.Toro.com).

Pour garantir un rendement optimal et conserver la certification de sécurité de la machine, utilisez uniquement des pièces de rechange et accessoires d'origine Toro. Les pièces de rechange et accessoires provenant d'autres constructeurs peuvent être dangereux, et leur utilisation risque d'annuler la garantie de la machine.

## Utilisation

**Remarque:** Les côtés gauche et droit de la machine sont déterminés d'après la position d'utilisation normale.

### *Avant l'utilisation*

## Contrôles de sécurité avant l'utilisation

### Consignes de sécurité générales

- Ne confiez jamais l'utilisation ou l'entretien de la machine à des enfants ou à des personnes non qualifiées. Certaines législations imposent un âge minimum pour l'utilisation de ce type d'appareil. Le propriétaire de la machine doit assurer la formation de tous les utilisateurs et mécaniciens.
- Familiarisez-vous avec le maniement correct du matériel, les commandes et les symboles de sécurité.
- Avant de quitter la position d'utilisation, coupez le moteur de la machine, enlevez la clé (selon l'équipement) et attendez l'arrêt complet de tout mouvement. Laissez refroidir la machine avant de la régler, d'en faire l'entretien, de la nettoyer ou de la remiser.
- Apprenez à arrêter la machine et à couper le moteur rapidement.
- Vérifiez toujours que les commandes de détection de présence de l'utilisateur, les contacteurs de sécurité et les dispositifs de protection sont en place et fonctionnent correctement. N'utilisez pas la machine s'ils ne fonctionnent pas correctement.
- Inspectez la zone de travail et débarrassez-la de tout objet pouvant être projeté par la machine.

### Consignes de sécurité concernant le carburant

- Faites preuve de la plus grande prudence quand vous manipulez du carburant, en raison de son inflammabilité et du risque d'explosion des vapeurs qu'il dégage.
- Éteignez cigarettes, cigares, pipes et autres sources d'étincelles.
- Utilisez exclusivement un bidon à carburant homologué.
- N'enlevez pas le bouchon du réservoir de carburant et n'ajoutez pas de carburant quand le moteur tourne ou est encore chaud.

- N'ajoutez pas de carburant et ne vidangez pas le réservoir dans un local fermé.
- Ne rangez pas la machine ni les bidons de carburant à proximité d'une flamme nue, d'une source d'étincelles ou d'une veilleuse, telle celle d'un chauffe-eau ou autre appareil.
- Si vous renversez du carburant, ne mettez pas le moteur en marche. Évitez toute source possible d'inflammation jusqu'à dissipation complète des vapeurs de carburant.
- Ne remplissez pas les bidons de carburant à l'intérieur d'un véhicule ou sur le plateau d'une remorque dont le revêtement est en plastique. Posez toujours les bidons sur le sol, à l'écart du véhicule, avant de les remplir.
- Descendez la machine du véhicule ou de la remorque et posez-la à terre avant de remplir le réservoir de carburant. Si cela n'est pas possible, laissez la machine dans le véhicule ou sur la remorque, mais remplissez le réservoir à l'aide d'un bidon, et non directement à la pompe.
- Maintenez le pistolet en contact avec le bord du réservoir ou du bidon jusqu'à la fin du remplissage.
- **N'utilisez jamais d'essence contenant plus de 10 % d'éthanol par volume**, comme E15 (qui contient 15 % d'éthanol), E20 (qui contient 20 % d'éthanol) ou E85 (qui contient jusqu'à 85 % d'éthanol).
- N'utilisez **pas** d'essence contenant du méthanol.
- Ne stockez **pas** le carburant dans le réservoir ou dans des bidons de carburant pendant l'hiver, à moins d'utiliser un stabilisateur de carburant.
- N'ajoutez **pas** d'huile à l'essence.
- Pour assurer le fonctionnement optimal de la machine, utilisez uniquement du carburant propre et frais (stocké depuis moins d'un mois).
- L'utilisation d'essence non agréée peut entraîner des problèmes de performances et/ou des dommages au moteur qui peuvent ne pas être couverts par la garantie.

## Procédures d'entretien quotidien

Effectuez les procédures d'entretien quotidiennes ; voir [Liste de contrôle pour l'entretien journalier \(page 26\)](#).

## Contrôle du niveau d'huile moteur

Contrôlez le niveau d'huile moteur avant chaque utilisation ou toutes les 8 heures de fonctionnement ; voir [Contrôle du niveau d'huile moteur \(page 27\)](#).

## Spécifications relatives au carburant

**Capacité du réservoir de carburant** : 2 litres

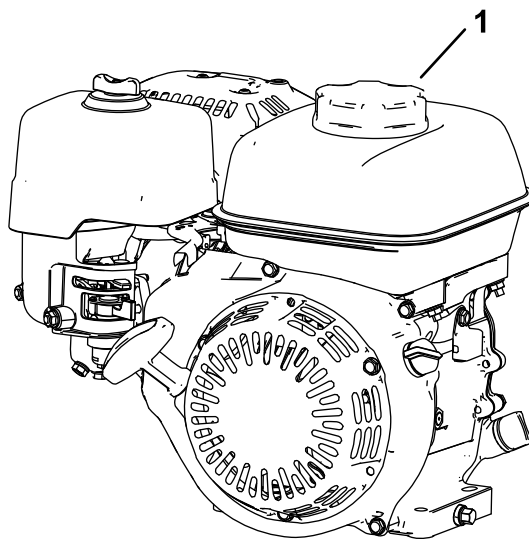
**Carburant recommandé** : essence sans plomb avec indice d'octane de 87 ou plus (méthode de calcul  $[R+M]/2$ ).

**Éthanol** : De l'essence contenant jusqu'à 10 % d'éthanol (essence-alcool) ou 15 % de MTBE (éther méthyltertiobutylique) par volume peut être utilisée à la rigueur. L'éthanol et le MTBE sont deux produits différents. L'utilisation d'essence contenant 15 % d'éthanol (E15) par volume n'est pas agréée.

## Remplissage du réservoir de carburant

1. Nettoyez la surface autour du bouchon du réservoir de carburant et enlevez le bouchon ([Figure 17](#)). Remplissez le réservoir de carburant jusqu'à la base de l'ouverture du goulot ; voir le *manuel du propriétaire* du moteur.

**Important: Ne remplissez pas excessivement le réservoir de carburant.**



**Figure 17**

g265976

1. Bouchon du réservoir de carburant
2. Remettez le bouchon du réservoir en place et essuyez le carburant éventuellement répandu.



# Réglage de la vitesse de coupe

La vitesse de coupe est déterminée à l'aide des réglages suivants :

- **Vitesse du cylindre** : vous pouvez régler la vitesse du cylindre à basse ou haute ; voir [Réglage de la vitesse du cylindre \(page 16\)](#).
- **Position des poulies d'entraînement du cylindre** : les poulies d'entraînement du cylindre ont 2 positions de réglage ; voir le *Manuel de l'utilisateur* de l'unité de coupe.

Pour déterminer la vitesse du cylindre et la position des poulies d'entraînement, reportez-vous au tableau suivant :

## Vitesse de coupe

Vi- tesse de cy- lindre	Posi- tion de la cour- roie	Unité de coupe		
		8 lames	11 lames	14 lames
<b>Basse</b>	<b>Basse</b>	7,3 mm	5,3 mm	4,2 mm
<b>Basse</b>	<b>Haute</b>	6,1 mm	4,4 mm	3,5 mm
<b>Haute</b>	<b>Basse</b>	5,9 mm	4,3 mm	3,4 mm
<b>Haute</b>	<b>Haute</b>	5 mm	3,6 mm	2,8 mm

# Réglage de la vitesse du cylindre

Utilisez le bouton de commande ([Figure 18](#)) pour régler la vitesse du cylindre.

- **Haute vitesse de cylindre** : tournez le bouton de manière que la lettre « H » soit dirigée vers l'avant de la machine.
- **Basse vitesse de cylindre** : tournez le bouton de manière que la lettre « L » soit dirigée vers l'avant de la machine.

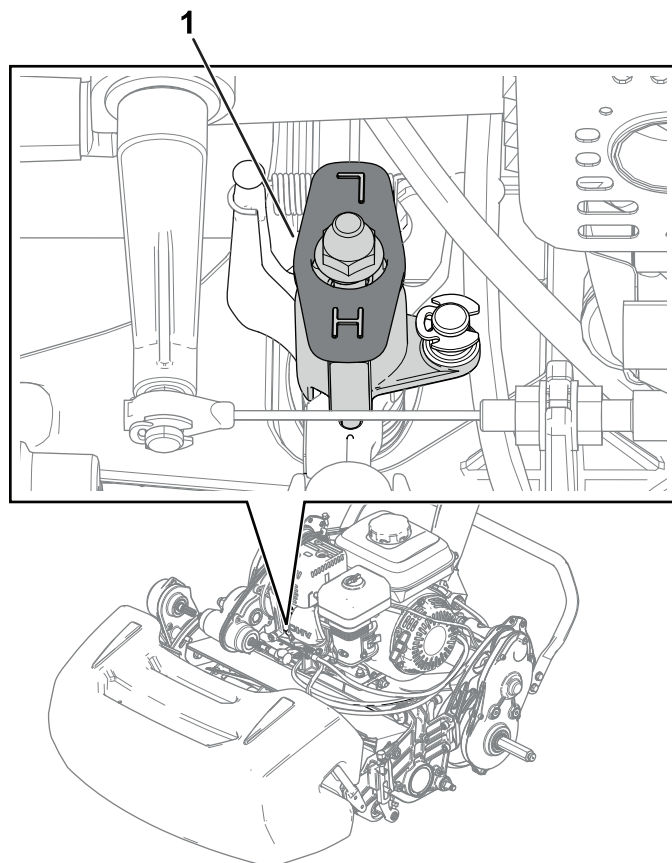


Figure 18

g275053

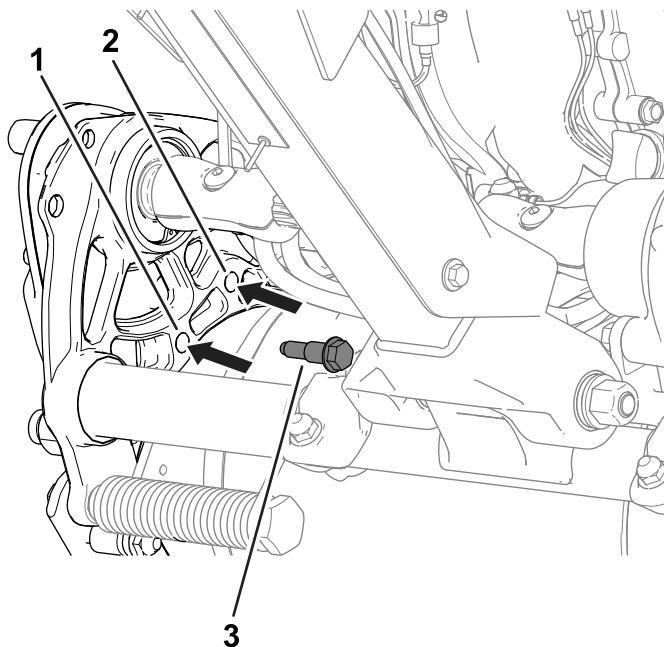
1. Bouton de commande de vitesse du cylindre (montré à la position haute vitesse)

# Réglage de la position du tambour de déplacement

Le tambour a 2 positions de réglage :

- Position **BASSE** : utilisez cette position pour tondre à basse hauteur de coupe (par ex. sur le green d'un terrain de golf).
  - Position **HAUTE** : utilisez cette position pour tondre à une hauteur de coupe plus élevée (par ex. sur une aire de départ de terrain de golf).
1. Baissez la béquille en position ENTRETIEN DE L'UNITÉ DE COUPE ; voir [Béquille \(page 12\)](#).
  2. De chaque côté de la machine, retirez les boulons à épaulement ([Figure 19](#)) qui fixent le boîtier du mécanisme d'entraînement du tambour au châssis.





**Figure 19**

Côté gauche de la machine montré

g277026

- |  |  |
|--|--|
| <ol style="list-style-type: none"> <li>1. Insérer le boulon à épaulement ici pour la position BASSE</li> <li>2. Insérer le boulon à épaulement ici pour la position HAUTE</li> </ol> | <ol style="list-style-type: none"> <li>3. Boulon à épaulement</li> </ol> |
|--|--|
- 
3. Alignez les trous dans le châssis et les trous dans le boîtier du mécanisme d'entraînement.
  4. Fixez le boîtier du mécanisme d'entraînement au châssis avec les boulons à épaulement retirés précédemment (Figure 19).
  5. Relevez la béquille en position de RANGEMENT ; voir Béquille (page 12).

## Réglage de la hauteur du guidon

Le dispositif de réglage de hauteur permet de régler le guidon à la hauteur la plus confortable pour l'utilisation ; voir Dispositif de réglage hauteur (page 12).

## Transport de la machine jusqu'au lieu de travail

### Transport de la machine au moyen des roues de transport

Utilisez les roues de transport pour transporter la machine sur une courte distance.

1. Montez les roues de transport ; voir Montage des roues de transport (page 22).
2. Vérifiez que les leviers de commande de déplacement et du cylindre sont en position DÉSENGAGÉE.
3. Démarrez le moteur ; voir Démarrage du moteur (page 20).
4. Placez la commande d'accélérateur en position BAS RÉGIME, soulevez l'avant de la machine, engagez progressivement la commande de déplacement et augmentez lentement le régime moteur.
5. Réglez la commande d'accélérateur pour obtenir la vitesse de déplacement voulue et transporter la machine à l'endroit voulu.

## Transport de la machine sur une remorque

Utilisez une remorque pour transporter la machine sur une grande distance. Faites preuve de prudence lorsque en chargeant ou déchargeant la machine d'une remorque.

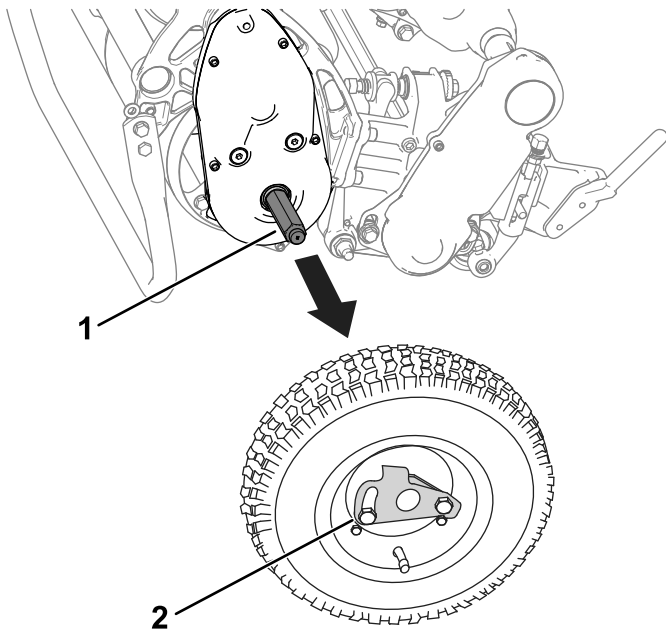
1. Conduisez la machine sur la remorque avec précaution.
2. Coupez le moteur, serrez le frein de stationnement et tournez le robinet d'arrivée de carburant en position FERMÉE.
3. Utilisez des rampes d'une seule pièce pour charger la machine sur une remorque ou un camion.
4. Arrimez solidement la machine sur la remorque.

**Remarque:** Vous pouvez utiliser la remorque Trans Pro de Toro pour transporter la machine. Pour savoir comment charger la remorque, voir le Manuel de l'utilisateur de la remorque.

**Important:** Ne faites pas tourner le moteur pendant le transport de la machine sur une remorque, car elle pourrait être endommagée.

## Dépose des roues de transport

1. Relâchez la barre d'embrayage, réduisez le régime moteur avec la commande d'accélérateur, puis coupez le moteur.
2. Baissez la béquille en position ENTRETIEN DES ROUES DE TRANSPORT ; voir Béquille (page 12).
3. Déposez les roues de transport en poussant les clips de verrouillage hors des arbres (Figure 20).



**Figure 20**

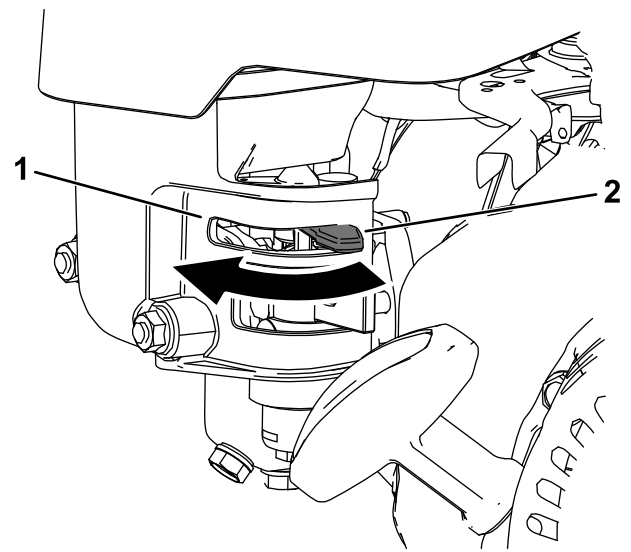
g274946

1. Arbre de roue
2. Clip de verrouillage de roue

4. Descendez la machine de la béquille avec précaution en la poussant en avant lentement ou en la soulevant par le support de guidon inférieur afin de permettre à la béquille de retourner en position de RANGEMENT ; voir [Béquille \(page 12\)](#).

## Utilisation de la commande de starter

Utilisez la commande de starter pour faciliter le démarrage du moteur à froid. Placez la commande en position STARTER pour démarrer à froid. Lorsque le moteur démarre, placez la commande de starter en position MARCHE.



**Figure 21**

g273508

1. Commande de starter – position STARTER
2. Commande de starter – position MARCHE

## Ouverture et fermeture du robinet d'arrivée de carburant

Régulez le débit de carburant vers le moteur avec le robinet d'arrivée de carburant comme suit :

- Pour ouvrir le robinet d'arrivée de carburant, tournez le levier vers la poignée du lanceur ([Figure 22](#)).
- Pour fermer le robinet d'arrivée de carburant, tournez le levier dans la direction opposée à la poignée du lanceur ([Figure 22](#)).

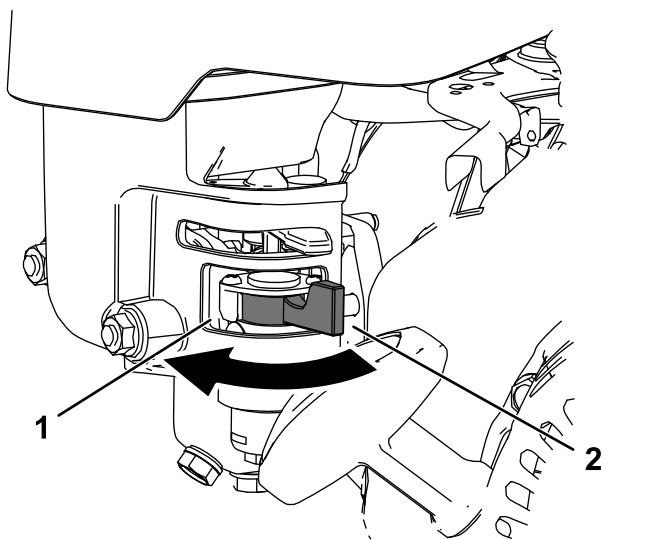


Figure 22

g273576

- |   |  |
|---|--|
| 1. Levier de robinet d'arrivée de carburant – position FERMÉE | 2. Levier de robinet d'arrivée de carburant – position OUVERTE |
|---|--|

## ***Pendant l'utilisation***

### **Consignes de sécurité pendant l'utilisation**

#### **Consignes de sécurité générales**

- Le propriétaire/l'utilisateur est responsable des accidents pouvant entraîner des dommages corporels ou matériels et peut les prévenir.
- Portez des vêtements appropriés, y compris une protection oculaire, un pantalon, des chaussures solides à semelle antidérapante et des protecteurs d'oreilles. Si vos cheveux sont longs, attachez-les et ne portez pas de vêtements amples ni de bijoux pendants.
- N'utilisez pas la machine si vous êtes fatigué, malade ou sous l'emprise de l'alcool, de drogues ou de médicaments.
- Accordez toute votre attention à l'utilisation de la machine. Ne faites rien d'autre qui puisse vous distraire, au risque de causer des dommages corporels ou matériels.
- Avant de démarrer la machine, assurez-vous que tous les embrayages sont au point mort, que le frein de stationnement est serré et que vous êtes au poste d'utilisation.
- N'admettez personne, notamment les enfants, dans le périmètre de travail. Si d'autres personnes doivent obligatoirement être présentes, faites preuve de prudence et vérifiez que le bac de ramassage est installé sur la machine.

- N'utilisez la machine que si la visibilité est bonne pour éviter les trous ou autres dangers cachés.
- N'utilisez pas la machine si la foudre menace.
- Tondez avec prudence si l'herbe est humide. Vous pourriez glisser et vous blesser en tombant.
- N'approchez pas les pieds ni les mains des unités de coupe.
- Avant de faire marche arrière, vérifiez que la voie est libre juste derrière la machine et sur sa trajectoire.
- Soyez prudent à l'approche de tournants sans visibilité, de buissons, d'arbres ou d'autres objets susceptibles de vous masquer la vue.
- Arrêtez l'unité de coupe quand vous ne tondez pas.
- Débrayez l'unité de coupe et arrêtez la machine avant de régler la hauteur de coupe.
- Ne faites jamais tourner le moteur dans un local ne permettant pas d'évacuer les gaz d'échappement.
- Ne laissez jamais la machine en marche sans surveillance.
- Avant de quitter le poste de conduite:
  - Garez la machine sur une surface plane et horizontale.
  - Désengagez la ou les unités de coupe.
  - Serrez le frein de stationnement.
  - Coupez le moteur de la machine et enlevez la clé (selon l'équipement).
  - Attendez l'arrêt complet de tout mouvement.
- Coupez le moteur de la machine avant de vider le bac à herbe.
- Ne touchez pas le moteur, le silencieux ou le tuyau d'échappement si le moteur tourne ou vient de s'arrêter, car vous risquez de vous brûler.
- Coupez le moteur de la machine et débrayez l'unité de coupe dans les cas suivants :
  - Avant de faire le plein de carburant.
  - Avant de dégager des obstructions.
  - Avant de retirer le bac à herbe.
  - Avant d'inspecter, de nettoyer ou de faire l'entretien de l'unité de coupe.
  - Après avoir heurté un obstacle ou si des vibrations inhabituelles se produisent. Recherchez et réparez les dommages éventuels des unités de coupe avant de redémarrer et d'utiliser la machine.
  - Avant de quitter la position d'utilisation
- Utilisez uniquement les accessoires et outils agréés par The Toro® Company.

## Consignes de sécurité pour l'utilisation sur des pentes

- Les pentes augmentent significativement les risques de perte de contrôle et de retournement de la machine pouvant entraîner des accidents graves, voire mortels. Vous êtes responsable de la sécurité d'utilisation de la machine sur les pentes. L'utilisation de la machine sur une pente, quelle qu'elle soit, demande une attention particulière. Avant d'utiliser la machine sur une pente, vous devez :
  - Lire et comprendre les instructions relatives à l'utilisation sur les pentes qui figurent dans le manuel et sur la machine.
  - Évaluer chaque jour l'état du terrain pour déterminer si la pente permet d'utiliser la machine sans risque. Faites preuve de bon sens et de discernement lors de cette évaluation. Les conditions changeantes du terrain, telle l'humidité, peuvent rapidement modifier le fonctionnement de la machine sur les pentes.
- Travaillez toujours perpendiculairement à la pente, jamais en montant ou en descendant. Évitez d'utiliser la machine sur des pentes trop raides ou humides. Vous pourriez glisser et vous blesser en tombant.
- Identifiez les dangers potentiels depuis le bas de la pente. N'utilisez pas la machine près de fortes dénivellations, fossés, berges, étendues d'eau ou autres dangers. La machine pourrait se retourner brusquement si une roue passe par-dessus une dénivellation quelconque et se retrouve dans le vide, ou si un bord s'effondre. Maintenez une distance de sécurité entre la machine et tout danger potentiel. Utilisez un outil manuel sur ce type de terrain.
- Évitez de démarrer, de vous arrêter ou de tourner sur les pentes. Ne changez pas soudainement de vitesse ou de direction; tournez lentement et graduellement.
- N'utilisez pas la machine si la motricité, la direction ou la stabilité peuvent être compromises. Tenez compte du fait que la motricité de la machine peut être réduite sur l'herbe humide, en travers des pentes ou dans les descentes. La perte d'adhérence des roues motrices peut faire déraiper la machine et entraîner la perte du freinage et de la direction. La machine peut déraiper même si vous arrêtez la transmission aux roues.
- Enlevez ou balisez les obstacles tels que fossés, trous, ornières, bosses, rochers ou autres dangers cachés. L'herbe haute peut masquer les accidents du terrain. Les irrégularités du terrain peuvent provoquer le retournement de la machine.

- Si vous perdez le contrôle de la machine, éloignez-vous dans la direction opposée au déplacement de la machine.
- Laissez toujours la machine en prise dans les descentes. Ne descendez pas les pentes en roue libre (ne concerne que les machines à transmission par engrenages).

## Démarrage du moteur

**Remarque:** Pour les illustrations et les descriptions des commandes mentionnées dans cette section, voir [Commandes \(page 11\)](#).

**Remarque:** Vérifiez que le fil est branché à la bougie.

1. Vérifiez que le levier de déplacement est à la position POINT MORT.
2. Vérifiez que le robinet d'arrivée de carburant est ouvert ; voir [Ouverture et fermeture du robinet d'arrivée de carburant \(page 18\)](#).
3. Placez la commande marche/arrêt en position MARCHE.
4. Augmentez le régime moteur avec la commande d'accélérateur.
5. Placez la commande de starter à mi-course, entre les positions STARTER et MARCHE pour démarrer le moteur à froid ; voir [Utilisation de la commande de starter \(page 18\)](#).

**Remarque:** Le starter n'est pas toujours nécessaire pour démarrer un moteur chaud.

6. Tirez sur la poignée du lanceur jusqu'à ce que vous sentiez une résistance, puis tirez vigoureusement pour démarrer le moteur.

**Important:** Ne tirez pas le lanceur au maximum et ne le lâchez pas brusquement quand il est tiré, car le cordon pourrait se rompre ou le mécanisme être endommagé.

7. Placez la commande de starter en position MARCHE quand le moteur est chaud.

## Conseils d'utilisation

**Important:** L'herbe coupée tient lieu de lubrifiant pendant la tonte. L'unité de coupe peut être endommagée si elle fonctionne trop longtemps sans herbe coupée.

- Travaillez en faisant des allers et retours en ligne droite dans le sens transversal.
- Évitez de tondre en rond ou de faire tourner la machine sur le green car vous risquez d'abîmer la surface.

- Faites demi-tour en dehors du green en soulevant le cylindre de coupe (appuyez sur le guidon) et exécutez un demi-tour en « goutte d'eau » sur le tambour de déplacement (Figure 23).

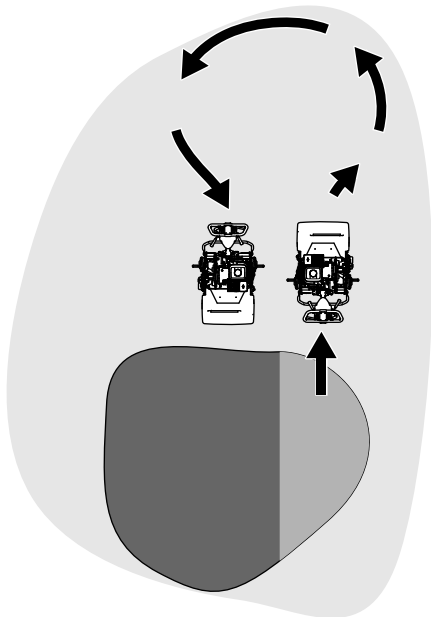


Figure 23

g271799

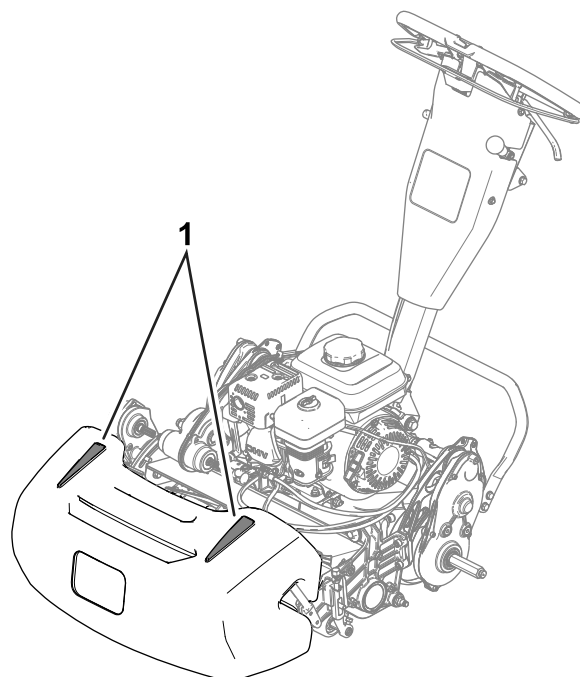


Figure 24

g272991

1. Bandes d'alignement

- Travaillez à un rythme normal. Vous précipiter ne vous fera gagner que peu de temps et vous obtiendrez une coupe de mauvaise qualité.
- Pour vous aider à travailler en ligne droite sur le green et à maintenir la machine à égale distance du bord de la passe précédente, servez-vous des bandes d'alignement sur le dessus du bac à herbe (Figure 24).

## Utilisation de la machine dans des conditions de faible luminosité

Utilisez le kit d'éclairage à LED quand vous utilisez la machine sous une faible luminosité. Contactez votre distributeur Toro agréé pour vous procurer ce kit.

**Important:** N'utilisez pas d'autres systèmes d'éclairage pour cette machine car ils ne fonctionneront correctement avec l'alimentation CA du moteur.

## Utilisation des commandes pendant la tonte

- Démarrez le moteur, réglez la commande d'accélérateur en position de bas régime, appuyez sur le guidon pour soulever l'unité de coupe et engagez la commande de déplacement pour transporter la machine à la lisière du green.
- Arrêtez la machine sur la zone de tablier.
- Embrayez l'unité de coupe avec le levier de commande, augmentez le régime moteur jusqu'à ce que la machine se déplace à la vitesse de déplacement voulue, engagez la commande de déplacement pour avancer la machine sur le green, abaissez l'unité de coupe au sol et commencez à tondre.

## Arrêt du moteur

1. Relâchez la barre d'embrayage.
2. Amenez la commande d'accélérateur en position BAS RÉGIME.
3. Placez la commande marche/arrêt en position ARRÊT.
4. Fermez le robinet d'arrivée de carburant avant de transporter ou de remiser la machine

## Après l'utilisation

### Consignes de sécurité après l'utilisation

#### Consignes de sécurité générales

- Avant de quitter la position d'utilisation, coupez le moteur de la machine, enlevez la clé (selon l'équipement) et attendez l'arrêt complet de tout mouvement. Laissez refroidir la machine avant de la régler, d'en faire l'entretien, de la nettoyer ou de la remiser.
- Pour éviter les risques d'incendie, enlevez les brins d'herbe et autres débris qui sont agglomérés sur la machine. Nettoyez les coulées éventuelles d'huile ou de carburant.
- Laissez refroidir la machine avant de la remiser dans un local fermé.
- Ne remisez pas la machine ni les bidons de carburant à proximité d'une flamme nue, d'une source d'étincelles ou d'une veilleuse, telle celle d'un chauffe-eau ou d'autres appareils.
- Réduisez le régime moteur avant de couper le moteur et fermez le robinet d'arrivée de carburant (selon l'équipement) quand vous avez fini de tondre.

### Utilisation des commandes après la tonte

1. Conduisez la machine hors du green, appuyez sur le guidon pour soulever l'unité de coupe, relâchez la barre d'embrayage, débrayez l'unité de coupe et coupez le moteur.
2. Enlevez et videz le bac à herbe.
3. Installez le bac à herbe sur la machine et amenez la machine jusqu'au lieu de rangement.

## Transport de la machine

Après la tonte, transportez la machine hors du lieu de travail ; voir [Transport de la machine au moyen des roues de transport \(page 17\)](#) ou [Transport de la machine sur une remorque \(page 17\)](#).

### Montage des roues de transport

1. Baissez la béquille en position ENTRETIEN DES ROUES DE TRANSPORT ; voir [Béquille \(page 12\)](#).
2. Glissez une roue sur un arbre ([Figure 25](#)).

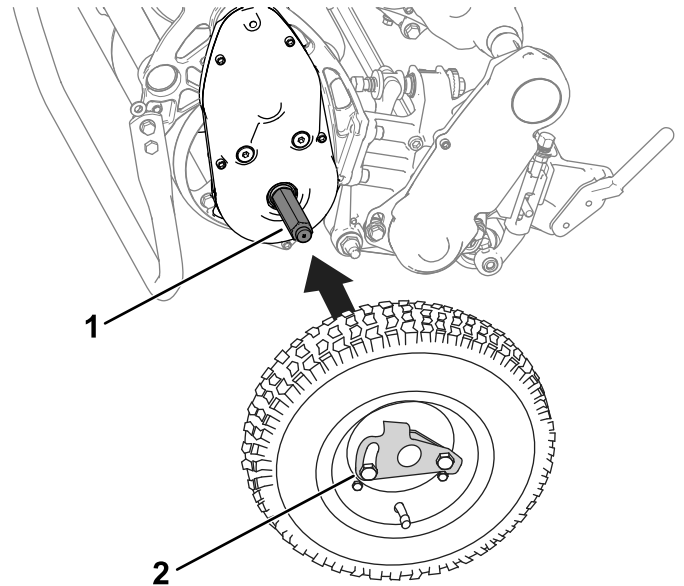


Figure 25

1. Arbre de roue
2. Clip de verrouillage de roue

3. Faites pivoter le clip de verrouillage ([Figure 25](#)) pour l'éloigner du centre de la roue et lui permettre ainsi de coulisser plus avant sur l'arbre.
4. Faites tourner la roue d'avant en arrière jusqu'à ce qu'elle soit complètement enfoncée sur l'essieu et que le clip de verrouillage soit engagé dans la rainure de l'arbre de roue.
5. Répétez la procédure de l'autre côté de la machine.
6. Descendez la machine de la béquille avec précaution.

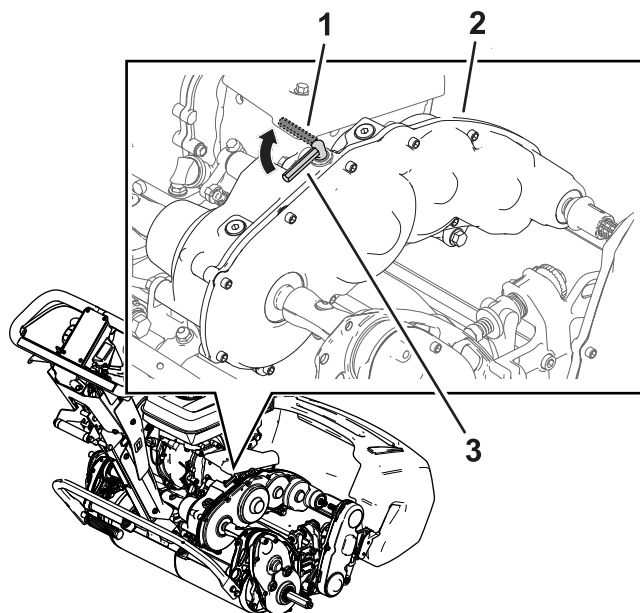


# Engagement ou désengagement de la transmission

Vous pouvez désengager le tambour de la transmission pour pouvoir manœuvrer la machine. Désengagez la transmission quand vous voulez déplacer la machine sans démarrer le moteur (pour effectuer une opération d'entretien dans un local fermé par exemple).

Avant d'utiliser la machine, vérifiez que vous avez bien engagé la transmission.

1. Localisez le levier d'engagement sur le boîtier d'engrenages de la transmission (Figure 23).



g272196

Figure 26

- |   |  |
|---|--|
| 1. Levier d'engagement –<br>position DÉSENGAGÉE | 3. Levier d'engagement –<br>position ENGAGÉE |
| 2. Boîtier d'engrenages de la<br>transmission   |  |

- 
2. Procédez comme suit pour engager ou désengager la transmission :
    - **Désengagement de la transmission :** tournez le levier à la position DÉSENGAGÉE.
    - **Engagement de la transmission :** tournez le levier à la position ENGAGÉE.

# Entretien

## ⚠ ATTENTION

Un mauvais entretien de la machine peut entraîner une défaillance prématurée des divers systèmes et vous blesser ou blesser les personnes à proximité.

Maintenez la machine en bon état d'entretien et de marche, conformément aux instructions du présent manuel.

**Remarque:** Les côtés gauche et droit de la machine sont déterminés d'après la position d'utilisation normale.

**Important:** Ne basculez pas la machine de plus de 25°. Si vous basculez la machine de plus de 25° de l'huile s'écoulera dans la chambre de combustion et/ou du carburant fuira par le bouchon du réservoir de carburant.

**Important:** Reportez-vous au manuel du propriétaire du moteur pour toutes procédures d'entretien supplémentaires.

## Consignes de sécurité pendant l'entretien

- Avant de quitter la position d'utilisation :
  - Garez la machine sur une surface plane et horizontale.
  - Placez la commande d'accélérateur en position de ralenti.
  - Désengagez la ou les unités de coupe.
  - Vérifiez que la commande de déplacement est au point mort.
  - Serrez le frein de stationnement.
  - Coupez le moteur de la machine et enlevez la clé (selon l'équipement).
  - Attendez l'arrêt complet de tout mouvement.
- Laissez refroidir les composants de la machine avant d'effectuer tout entretien.
- Si possible, n'effectuez aucun entretien sur la machine en laissant le moteur en marche. Ne vous approchez pas des pièces mobiles.
- S'il faut mettre le moteur en marche pour effectuer un réglage, n'approchez pas les mains, les pieds et autres parties du corps ni les vêtements de l'unité de coupe, des accessoires et des pièces mobiles. N'autorisez personne à s'approcher.
- Pour éviter les risques d'incendie, enlevez les débris d'herbe coupée et autres agglomérés sur l'unité de coupe, le dispositif d'entraînement, le silencieux, la grille de refroidissement et le moteur. Nettoyez les coulées éventuelles d'huile ou de carburant.
- Maintenez toutes les pièces en bon état de marche. Remplacez toutes les pièces et tous les autocollants usés, endommagés ou manquants. Gardez toutes les fixations bien serrées pour garantir l'utilisation sûre de la machine.
- Vérifiez fréquemment les composants du bac à herbe et remplacez-les au besoin.
- Pour garantir le fonctionnement sûr et optimal de la machine, utilisez exclusivement des pièces de rechange d'origine Toro. Les pièces de rechange provenant d'autres constructeurs peuvent être dangereuses et leur utilisation risque d'annuler la garantie de la machine.
- Si la machine nécessite une réparation importante ou si vous avez besoin de renseignements, contactez un distributeur Toro agréé.

## Programme d'entretien recommandé

Périodicité d'entretien	Procédure d'entretien
Après les 20 premières heures de fonctionnement	<ul style="list-style-type: none"><li>• Vidangez l'huile moteur.</li><li>• Serrez les fixations d'isolation du guidon.</li></ul>
À chaque utilisation ou une fois par jour	<ul style="list-style-type: none"><li>• Contrôlez le niveau d'huile moteur.</li><li>• Examinez les éléments filtrants du filtre à air.</li></ul>
Toutes les 50 heures	<ul style="list-style-type: none"><li>• Nettoyez les éléments filtrants.</li></ul>



<b>Périodicité d'entretien</b>	<b>Procédure d'entretien</b>
Toutes les 100 heures	<ul style="list-style-type: none"><li>• Vidangez l'huile moteur.</li><li>• Examinez et réglez la bougie ; remplacez-la au besoin</li></ul>
Toutes les 300 heures	<ul style="list-style-type: none"><li>• Remplacez l'élément en papier du filtre à air (plus fréquemment si l'atmosphère est poussiéreuse).</li><li>• Remplacez la bougie.</li></ul>

# Liste de contrôle pour l'entretien journalier

**Important:** Copiez cette page pour pouvoir vous en servir régulièrement.

Entretiens à effectuer	Pour la semaine du :						
	Lun.	Mar.	Mer.	Jeu.	Ven.	Sam.	Dim.
Contrôlez le fonctionnement du levier de verrouillage de frein.							
Contrôlez le niveau de carburant.							
Contrôle du niveau d'huile moteur.							
Contrôlez le filtre à air.							
Nettoyez les ailettes de refroidissement du moteur.							
Vérifiez les bruits anormaux en provenance du moteur.							
Vérifiez les bruits de fonctionnement anormaux.							
Vérifiez le réglage cylindre/contre-lame.							
Vérifiez le réglage de la hauteur de coupe.							
Retouchez les peintures endommagées.							
Nettoyez la machine.							

## Notes concernant les problèmes constatés

Contrôle effectué par :		
Point contrôlé	Date	Information

# Procédures avant l'entretien

## Préparation de la machine à l'entretien

### ⚠ ATTENTION

Pendant l'entretien ou le réglage de la machine, quelqu'un pourrait démarrer le moteur. Le démarrage accidentel du moteur pourrait vous blesser gravement ou des personnes à proximité.

Relâchez la barre d'embrayage, serrez le frein de stationnement et débranchez le fil de la bougie avant d'effectuer tout entretien. Écartez aussi le fil pour éviter tout contact accidentel avec la bougie.

Effectuez la procédure suivante avant de faire l'entretien, de nettoyer ou de régler la machine.

1. Garez la machine sur une surface plane et horizontale.
2. Coupez le moteur.
3. Serrez le frein de stationnement.
4. Attendez l'arrêt complet de toutes les pièces mobiles et laissez refroidir le moteur, avant de faire l'entretien, de remiser ou de réparer la machine.
5. Débranchez le fil de la bougie (Figure 27).

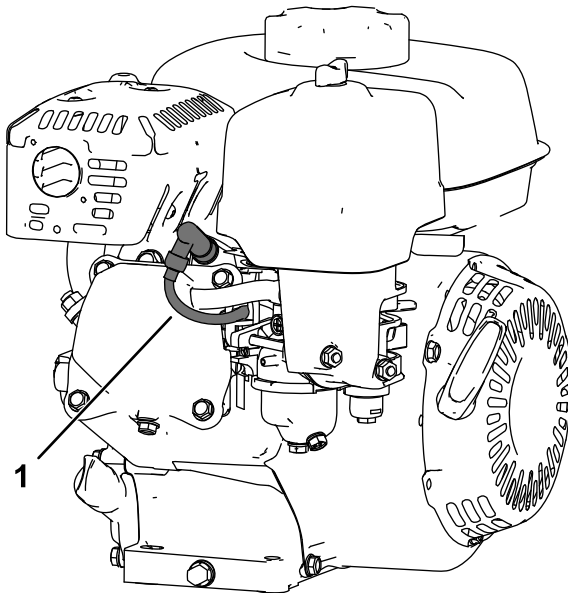


Figure 27

1. Fil de bougie

# Entretien du moteur

## Sécurité du moteur

- Ne modifiez pas le réglage du régulateur et ne faites pas tourner le moteur à un régime excessif.
- Laissez tourner le moteur jusqu'à ce qu'il s'arrête faute de carburant ou vidangez le reste du carburant avec une pompe manuelle ; ne siphonnez jamais le carburant. Si vous devez vidanger le réservoir de carburant, faites-le toujours à l'extérieur.

## Vidange et contrôle du niveau d'huile moteur

Versez environ 0,56 l d'huile moteur de viscosité correcte dans le carter avant de démarrer le moteur. Le moteur utilise une huile détergente de haute qualité de classe de service API (American Petroleum Institute) SJ ou mieux. Choisissez la viscosité d'huile correcte en fonction de la température ambiante. La Figure 28 représente les viscosités préconisées en fonction des températures.

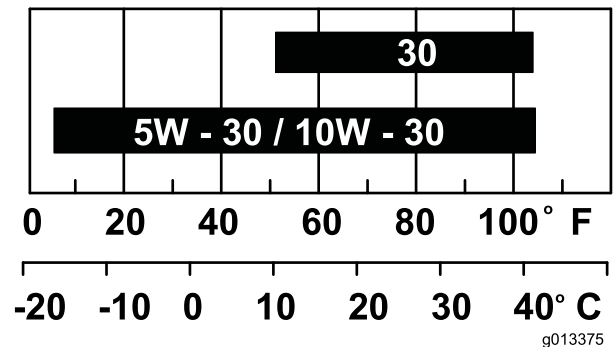


Figure 28

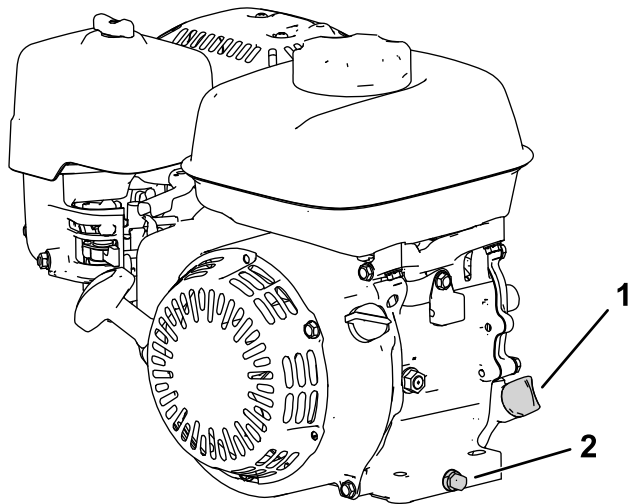
**Remarque:** Les huiles multigrades (5W-20, 10W-30 et 10W-40) accroissent la consommation d'huile. Contrôlez le niveau d'huile moteur plus fréquemment si vous utilisez ce type d'huile.

## Contrôle du niveau d'huile moteur

**Périodicité des entretiens:** À chaque utilisation ou une fois par jour

Le meilleur moment pour contrôler le niveau d'huile moteur est quand le moteur est froid ou avant de démarrer le moteur en début de journée. Si le moteur a déjà tourné, attendez au moins 10 minutes pour contrôler le niveau afin de donner le temps à l'huile moteur de retourner dans le carter.

1. Coupez le moteur et attendez l'arrêt complet de toutes les pièces mobiles ; voir [Arrêt du moteur \(page 22\)](#).
2. Positionnez la machine de sorte que le moteur soit de niveau et nettoyez la surface autour du tube de remplissage ([Figure 29](#)).

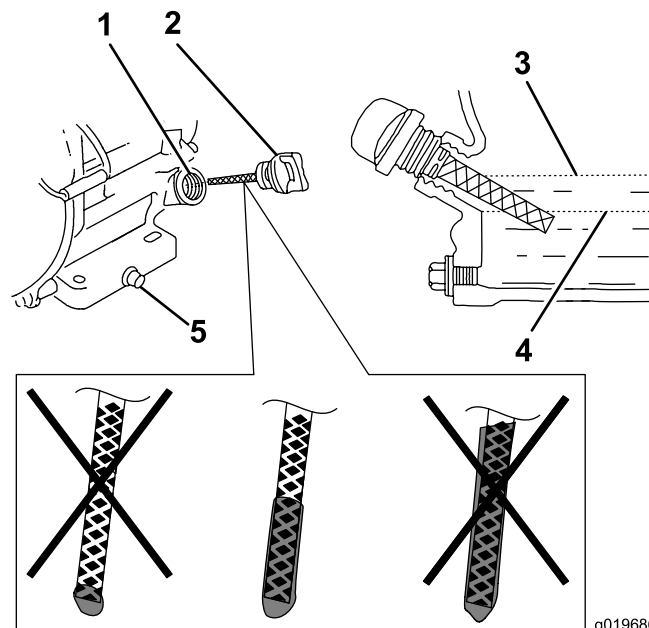


**Figure 29**

g266053

1. Jauge de niveau
2. Bouchon de vidange et rondelle

3. Dévissez la jauge et retirez-la.
4. Retirez la jauge et essuyez soigneusement l'extrémité.
5. Insérez la jauge au fond du tube de remplissage, **sans la visser**.
6. Ressortez la jauge et vérifiez le niveau d'huile moteur ([Figure 30](#)).



g019686  
g019686

**Figure 30**

1. Tube de remplissage
2. Jauge de niveau
3. Limite supérieure
4. Limite inférieure
5. Bouchon de vidange

7. Si l'huile moteur n'est pas au niveau correct, faites l'appoint pour rectifier le niveau ; voir [Contrôle du niveau d'huile moteur \(page 27\)](#).

## Vidange de l'huile moteur

**Périodicité des entretiens:** Après les 20 premières heures de fonctionnement/Après le premier mois (la première échéance prévalant)

Toutes les 100 heures/Toutes les 6 mois (la première échéance prévalant)

### **⚠ ATTENTION**

**L'huile risque d'être chaude quand le moteur vient de tourner et de causer des blessures graves au contact de la peau.**

**Évitez tout contact avec l'huile moteur chaude lors de la vidange.**

1. Coupez le moteur et attendez l'arrêt complet de toutes les pièces mobiles ; voir [Arrêt du moteur \(page 22\)](#).
2. Placez un bac sous le bouchon de vidange pour récupérer l'huile.
3. Enlevez le bouchon de vidange, la rondelle et sortez la jauge ([Figure 29](#)).
4. Positionnez le moteur de manière à pouvoir vidanger l'huile moteur.

5. Lorsque la vidange de l'huile est terminée, remettez le moteur de niveau et remettez en place le bouchon de vidange assorti d'une rondelle neuve.
- Remarque:** Débarrassez-vous de l'huile usagée dans un centre de recyclage agréé.
6. Versez de l'huile avec précaution dans l'orifice de remplissage jusqu'à ce que le niveau correct soit atteint.
  7. Vérifiez que l'huile est au niveau correct sur la jauge ; voir [Contrôle du niveau d'huile moteur \(page 27\)](#).
  8. Vissez la jauge dans l'orifice de remplissage.
  9. Essuyez l'huile éventuellement répandue.
  10. Rebranchez le fil de la bougie.

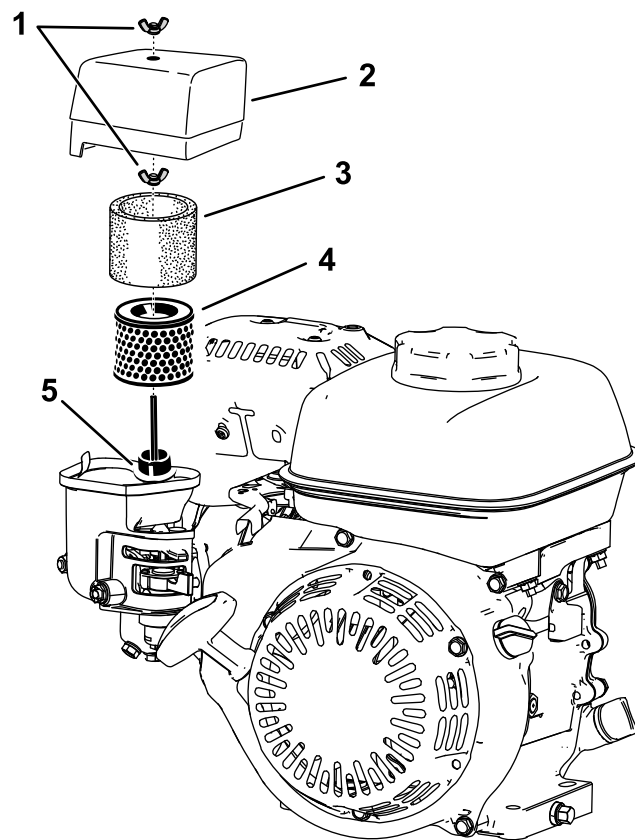


Figure 31

g265999

## Entretien du filtre à air

**Périodicité des entretiens:** À chaque utilisation ou une fois par jour

Toutes les 50 heures/Tous les 3 mois (la première échéance prévalant)

Toutes les 300 heures/Une fois par an (la première échéance prévalant)

**Important:** Ne faites pas tourner le moteur sans le filtre à air au complet, sous peine d'endommager gravement le moteur.

1. Coupez le moteur et attendez l'arrêt complet de toutes les pièces mobiles ; voir [Arrêt du moteur \(page 22\)](#).
2. Retirez l'écrou à oreilles qui fixe le couvercle du filtre à air (Figure 31).
3. Déposez le couvercle du filtre à air.

**Remarque:** Veillez à ne pas faire tomber dans la base la poussière ou les débris présents dans le couvercle du filtre à air.

4. Retirez les éléments en mousse et en papier de la base.
5. Retirez l'élément en mousse de l'élément en papier.
6. Examinez les éléments en mousse et en papier ; remplacez-les s'ils sont endommagés ou très encrassés.

- |                              |                           |
|------------------------------|---------------------------|
| 1. Écrou à oreilles          | 4. Élément en papier      |
| 2. Couvercle du filtre à air | 5. Joint et conduit d'air |
| 3. Élément en mousse         |                           |

7. Nettoyez l'élément en papier en le tapotant pour faire tomber la saleté.

**Remarque:** N'essayez pas de nettoyer l'élément en papier à la brosse, car cela a pour effet d'incruster la saleté dans les fibres. Remplacez l'élément si vous n'arrivez pas à le nettoyer en le tapotant.

8. Lavez l'élément en mousse dans de l'eau chaude savonneuse ou dans un solvant ininflammable.

**Remarque:** Ne nettoyez pas l'élément en mousse avec de l'essence car cela présente un risque d'incendie ou d'explosion.

9. Rincez et séchez l'élément en mousse soigneusement.
10. Nettoyez la base et le couvercle avec un chiffon humide.

**Remarque:** Veillez à ne pas faire pénétrer de saleté et de débris dans le conduit d'air relié au carburateur.

11. Reposez les éléments du filtre à air en les positionnant correctement. Remettez l'écrou à oreilles inférieur.

- Reposez le couvercle et fixez-le en place avec l'écrou à oreilles supérieur.

## Entretien de la bougie

**Périodicité des entretiens:** Toutes les 100 heures/Toutes les 6 mois (la première échéance prévalant)

Toutes les 300 heures/Une fois par an (la première échéance prévalant)

Utilisez une bougie NGK BPR6ES ou équivalente.

- Coupez le moteur et attendez l'arrêt complet de toutes les pièces mobiles ; voir [Arrêt du moteur](#) (page 22).
- Nettoyez la surface autour de la bougie.
- Retirez la bougie de la culasse.

**Important:** Remplacez la bougie si elle est fissurée, calaminée ou encrassée. Ne nettoyez pas les électrodes des bougies avec un jet de sable, un grattoir ou une brosse métallique, car les particules détachées pourraient tomber dans le cylindre et endommager le moteur.

- Réglez l'écartement des électrodes entre 0,7 et 0,8 mm.

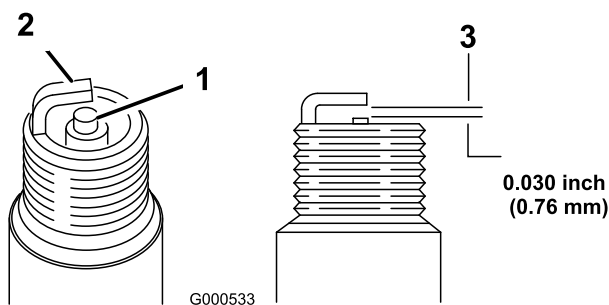


Figure 32

- Bec isolant d'électrode centrale
- Électrode latérale
- Écartement des électrodes

- Posez et serrez la bougie à la main avec précaution (pour éviter de fausser le filetage).
- Serrez la bougie de 1/2 tour supplémentaire si elle est neuve, sinon serrez-la de 1/8 à 1/4 de tour supplémentaire.

**Important:** Si la bougie n'est pas serrée suffisamment, elle peut devenir très chaude et endommager le moteur, tandis que si elle est trop serrée, le filetage peut être endommagé dans la culasse.

- Rebranchez le fil de la bougie.

## Entretien des commandes

### Réglage du câble de commande de déplacement

Réglez le câble de déplacement afin d'obtenir un jeu de 1,1 mm entre le disque de friction et le plateau de pression.

- Déposez le couvercle d'embrayage pour accéder au disque de friction et au plateau de pression (Figure 33).

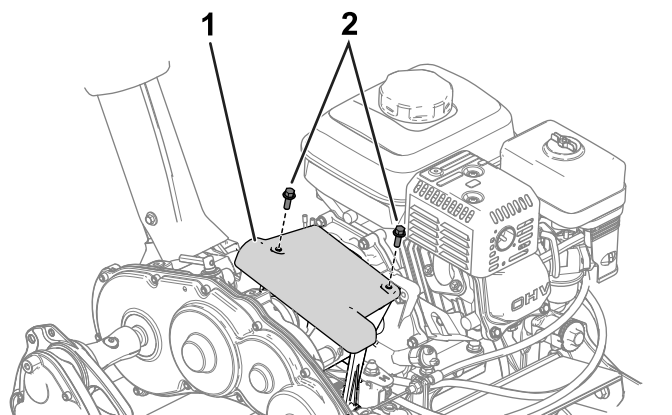
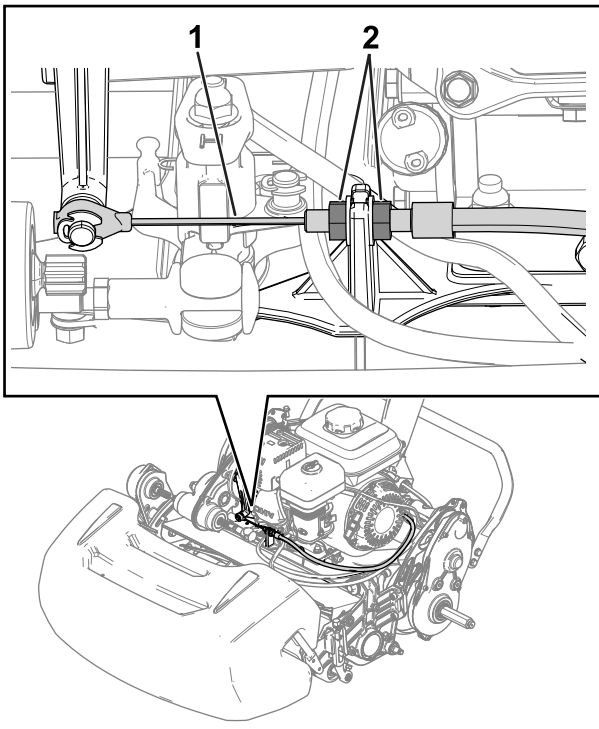


Figure 33

- Couvercle d'embrayage
- Boulon

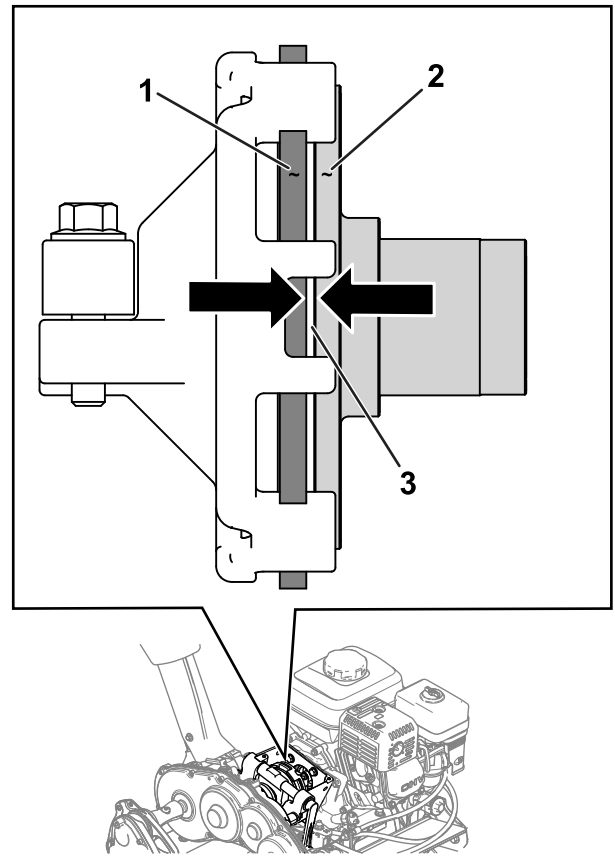
- Desserrez les écrous de blocage et réglez le câble de commande de déplacement afin d'obtenir un jeu de 1,1 mm entre le disque de friction et le plateau de pression (Figure 34 et Figure 35).



**Figure 34**

1. Câble de commande de déplacement
2. Écrou de blocage

g274532



**Figure 35**

1. Disque de friction
2. Plateau de pression
3. Jeu de 1,1 mm

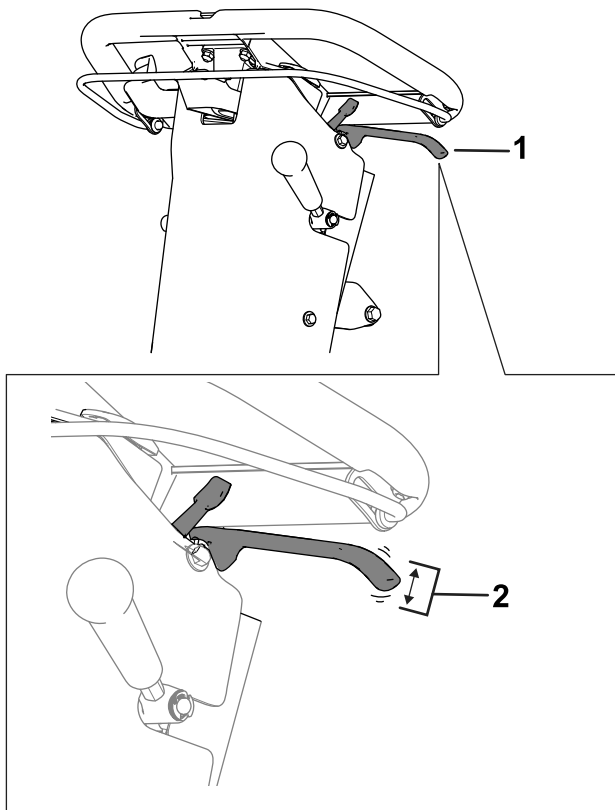
g274479

## Réglage du frein de service/stationnement

Si le frein de service/stationnement glisse en cours de fonctionnement, réglez-le.

1. Desserrez le frein de stationnement.
2. Mesurez le jeu au bout de la poignée du frein de stationnement ([Figure 36](#)).

Le jeu de la poignée doit être de 12,7 à 25,4 mm. Si le jeu est en dehors de cette plage, passez à l'opération 3 pour régler le câble de frein.

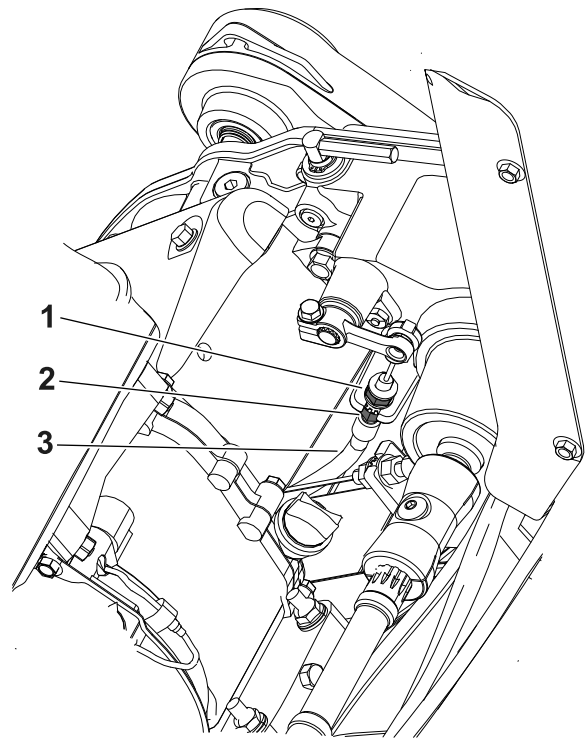


**Figure 36**

g373542

1. Poignée du frein de stationnement
2. Jeu correct de 12,7 à 25,4 mm

3. Procédez comme suit pour régler la tension du câble de frein :
  - Pour augmenter la tension du câble, desserrez l'écrou de blocage avant et serrez l'écrou de blocage arrière (Figure 37). Répétez l'opération 2 et ajustez la tension au besoin.
  - Pour diminuer la tension du câble, desserrez l'écrou de blocage arrière et serrez l'écrou de blocage avant (Figure 37). Répétez l'opération 2 et ajustez la tension au besoin.



**Figure 37**

g304662

1. Écrou de blocage de câble
2. Écrou de blocage arrière
3. Câble de frein avant

## Laissez toujours la machine en prise dans les descentes.

Pour supprimer le mou du câble de commande du cylindre, procédez comme suit :

1. Placez le bouton de commande de vitesse du cylindre à la position haute vitesse ; voir [Réglage de la vitesse du cylindre \(page 16\)](#).
2. Desserrez l'écrou de blocage arrière et serrez l'écrou de blocage avant (Figure 38).



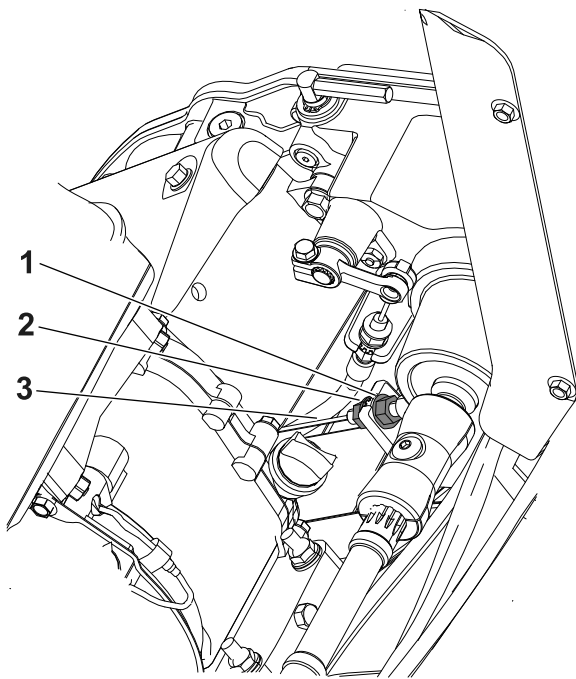


Figure 38

g311125

1. Écrou de blocage arrière
2. Écrou de blocage avant
3. Câble de commande du cylindre

4. Desserrez la vis de serrage de la gaine du câble (Figure 39).

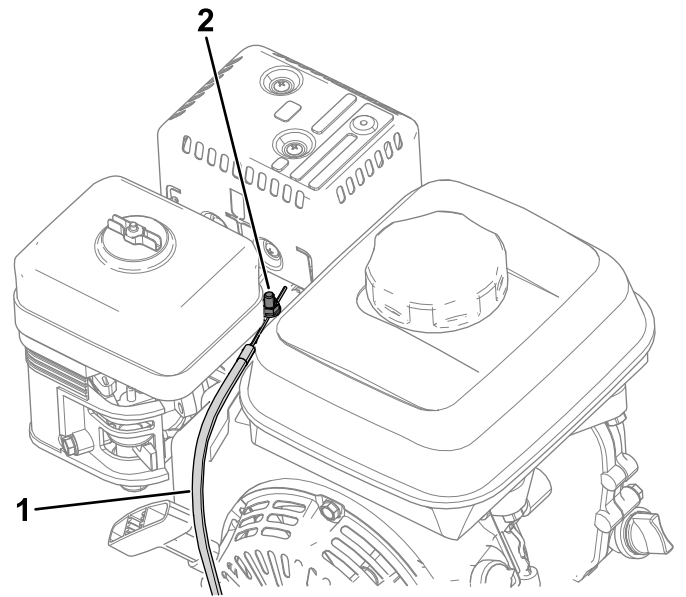


Figure 39

g315295

1. Câble d'accélérateur
2. Vis de serrage de gaine de câble

5. Déplacez la gaine du câble jusqu'à ce que le compte-tours indique 1 900 tr/min.
6. Resserrez la vis de serrage sur la gaine du câble.

## Réglage du câble d'accélérateur

Pour régler le régime de ralenti et de ralenti accéléré du moteur, réglez la gaine du câble et la butée de la commande d'accélérateur ; voir [Réglage du régime de ralenti du moteur \(page 33\)](#) et [Réglage du ralenti accéléré \(page 33\)](#).

### Réglage du régime de ralenti du moteur

**Remarque:** Avec un compte-tours, observez le régime moteur.

1. Garez la machine sur une surface plane et horizontale, et serrez le frein de stationnement.

**Remarque:** Vérifiez que le moteur tourne à la température normale de fonctionnement avant de régler le câble d'accélérateur.

2. Démarrez le moteur et réduisez le régime moteur au ralenti au moyen de la commande d'accélérateur.
3. Vérifiez le régime de ralenti indiqué par le compte-tours.

La plage de ralenti idéale est **1 800 à 2 000 tr/min**.

### Réglage du ralenti accéléré

**Remarque:** Avec un compte-tours, observez le régime moteur.

1. Garez la machine sur une surface plane et horizontale, et serrez le frein de stationnement.

**Remarque:** Vérifiez que le moteur tourne à la température normale de fonctionnement avant de régler le câble d'accélérateur.

2. Démarrez le moteur et augmentez le régime moteur au ralenti accéléré au moyen de la commande d'accélérateur.
3. Vérifiez le régime de ralenti accéléré indiqué par le compte-tours.

La plage de ralenti accéléré idéale (utilisée dans les pays non conformes CE) est **3 350 à 3 550 tr/min**. Si le compte-tours indique un régime inférieur à 3 350 ou supérieur à 3 550 tr/min, effectuez les opérations [4 à 7](#) jusqu'à ce que le régime se situe entre 3 350 à 3 550 tr/min.

Si vous utilisez la machine dans un pays qui applique les normes CE, réglez le ralenti accéléré du moteur selon les spécifications suivantes :

- Modèles 1018 : **3 000 tr/min**
- Modèles 1021 et 1026 : **3 150 tr/min**

4. Coupez le moteur.

5. Procédez comme suit pour déposer le couvercle de commande sur les modèles suivants :

- Modèles 1018 : numéro de série 405619513 et précédents
- Modèles 1021 : numéro de série 405674843 et précédents
- Modèles 1026 : numéro de série 405583584 et précédents

A. Débranchez le connecteur du faisceau du compteur horaire (Figure 40).

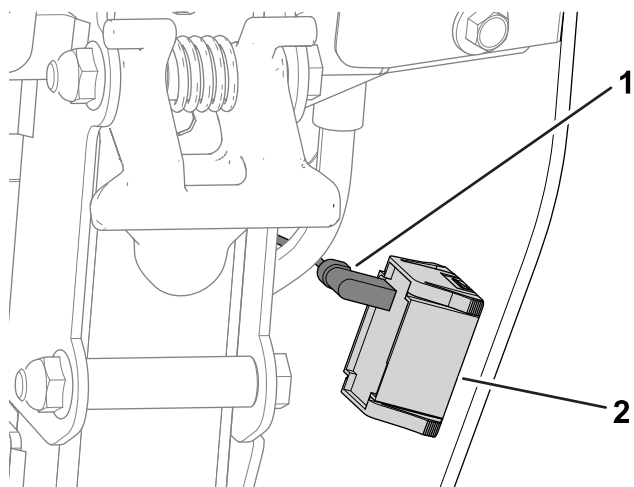


Figure 40

g280735

1. Connecteur du faisceau de câblage      2. Compteur horaire

B. Déposez le couvercle de commande en retirant les vis qui le fixe au panneau arrière (Figure 41).

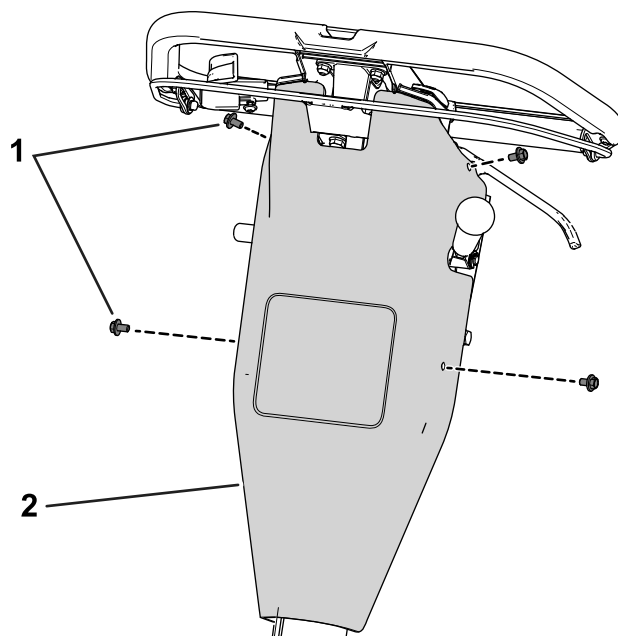


Figure 41

g280734

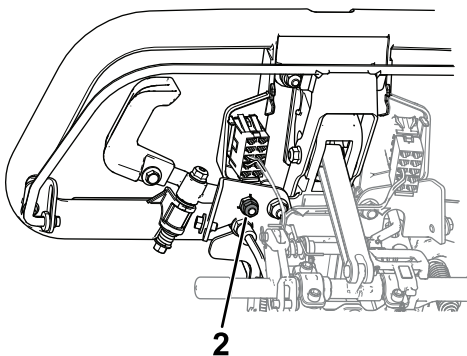
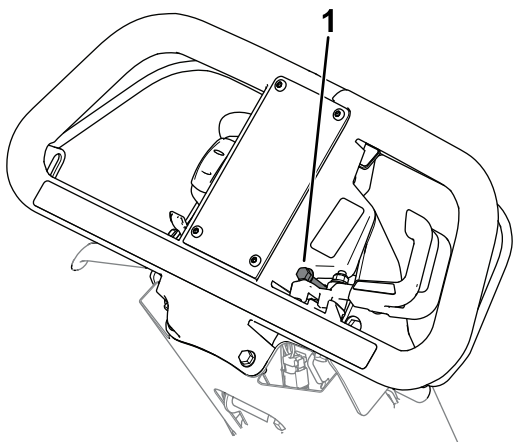
1. Vis      2. Couvercle de commande

6. Réglez la butée de la commande d'accélérateur en fonction du ralenti accéléré indiqué par le compte-tours.

- Pour **augmenter** la limite du ralenti accéléré, **montez** la butée de la commande d'accélérateur.
- Pour **baisser** la limite du ralenti accéléré, **descendez** la butée de la commande d'accélérateur.

**Remarque:** Vous pouvez régler la butée de la commande d'accélérateur à l'aide d'un rochet.

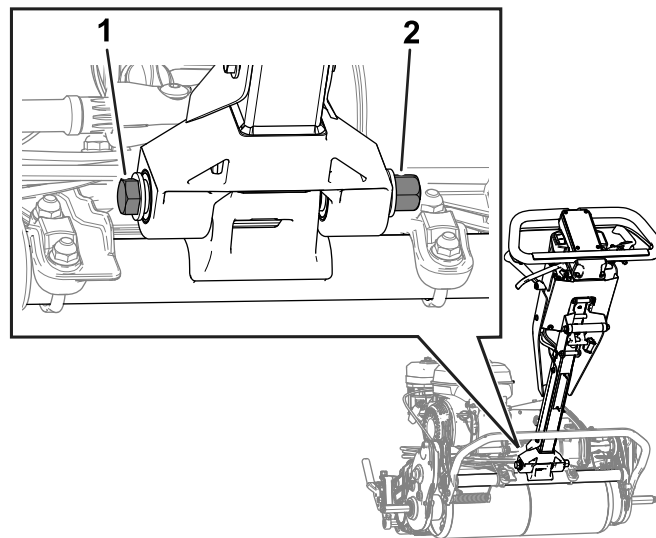
Si votre machine est d'un modèle ancien (numéros de série spécifiés sous 5), utilisez une clé pour bloquer l'écrou à embase sous la console. Les machines plus récentes possèdent un écrou moulé ; il n'est pas nécessaire d'utiliser une clé.



**Figure 42**

g315331

- |                                     |   |
|-------------------------------------|---|
| 1. Butée de commande d'accélérateur | 2. Écrou (machines avec écrou à embase seulement) |
|-------------------------------------|---|



**Figure 43**

g289358

- |           |          |
|-----------|----------|
| 1. Boulon | 2. Écrou |
|-----------|----------|

3. Poussez le guidon en avant aussi loin que possible.
4. Tout en soutenant le guidon, serrez le boulon et l'écrou que vous avez desserrés à l'opération 2 à un couple de 50 à 55 N·m.

**Remarque:** Demandez à une autre personne de vous aider à soutenir le guidon ou de serrer les fixations.

5. Relâchez le guidon.

7. Démarrez le moteur et vérifiez le ralenti accéléré qui est indiqué.

Si le compte-tours indique le régime approprié tel que décrit à l'opération 3, le réglage est terminé.

8. Si vous avez déposé le couvercle de commande, effectuez la procédure suivante :
  - A. Utilisez les boulons retirés précédemment pour fixer le couvercle de commande sur le panneau arrière.
  - B. Branchez le connecteur du faisceau au compteur horaire.

## Serrage des fixations d'isolation du guidon

**Périodicité des entretiens:** Après les 20 premières heures de fonctionnement

1. Placez la machine sur une surface plane et horizontale.
2. Desserrez le boulon et l'écrou comme montré à la Figure 43.

# Entretien des unités de coupe

## Consignes de sécurité relatives aux lames

Examinez toujours l'unité de coupe à cylindre avec prudence. Portez des gants et procédez toujours avec précaution pendant l'entretien du cylindre.

Une lame ou contre-lame usée ou endommagée peut se briser et projeter le morceau cassé dans votre direction ou celle d'autres personnes, et infliger des blessures graves ou mortelles.

- Vérifiez périodiquement que les lames et les contre-lames ne sont pas excessivement usées ou endommagées.
- Examinez les lames avec prudence. Portez des gants et procédez toujours avec précaution pendant leur entretien. Limitez-vous à remplacer ou aiguiser les lames et contre-lames ; n'essayez jamais de les redresser ou de les souder.

## Montage de l'unité de coupe

### Installation de l'unité de coupe (modèle 04820)

1. Baissez la béquille en position ENTRETIEN DE L'UNITÉ DE COUPE ; voir [Béquille](#) (page 12).
2. Retirez les fixations qui maintiennent le système d'entraînement du cylindre sur la plaque latérale ([Figure 44](#)).

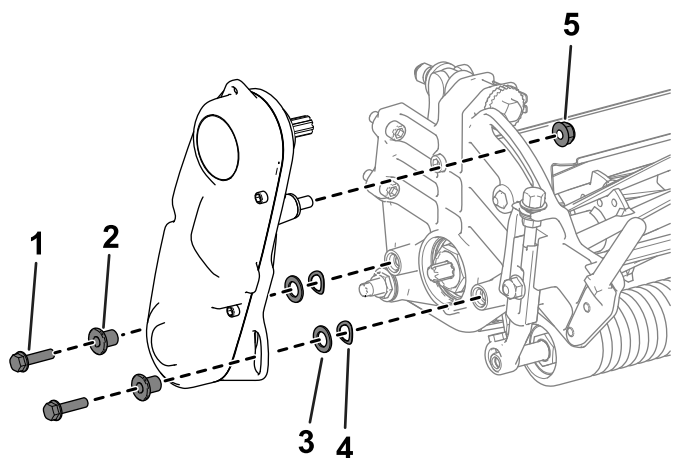


Figure 44

g333187

1. Vis à tête creuse
2. Entretoise
3. Rondelle
4. Rondelle élastique
5. Écrou

3. Déposez le système d'entraînement du cylindre, les rondelles plates, les rondelles élastiques et les entretoises de la plaque latérale ([Figure 44](#)).
4. Alignez l'unité de coupe sur le cadre.
5. Fixez l'unité de coupe au cadre à l'aide de 4 vis à tête creuse ([Figure 45](#)).

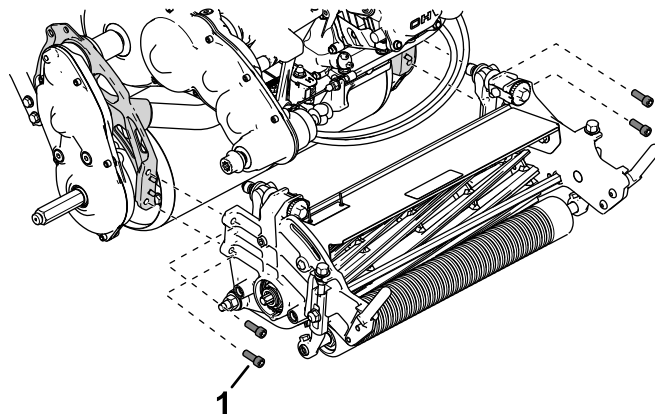


Figure 45

g333153

1. Vis à tête creuse

6. Fixez le système d'entraînement du cylindre à la plaque latérale de l'unité de coupe à l'aide des vis à tête creuse, des rondelles et des entretoises retirées précédemment ([Figure 46](#)).

Veillez à installer l'arbre d'entraînement du cylindre sur le coupleur de l'arbre d'entraînement de la transmission ([Figure 46](#)).

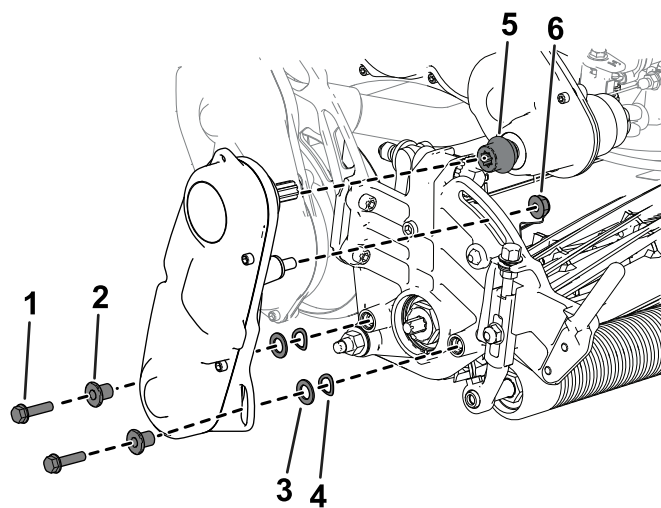


Figure 46

g333165

1. Vis à tête creuse
2. Entretoise
3. Rondelle
4. Rondelle élastique
5. Coupleur
6. Écrou

## Installation de l'unité de coupe (modèles 04830 et 04840)

1. Baissez la béquille en position ENTRETIEN DE L'UNITÉ DE COUPE ; voir [Béquille \(page 12\)](#).
2. Alignez l'unité de coupe sur le cadre.
3. Fixez l'unité de coupe au cadre à l'aide de 4 vis à tête à creuse (Figure 47).

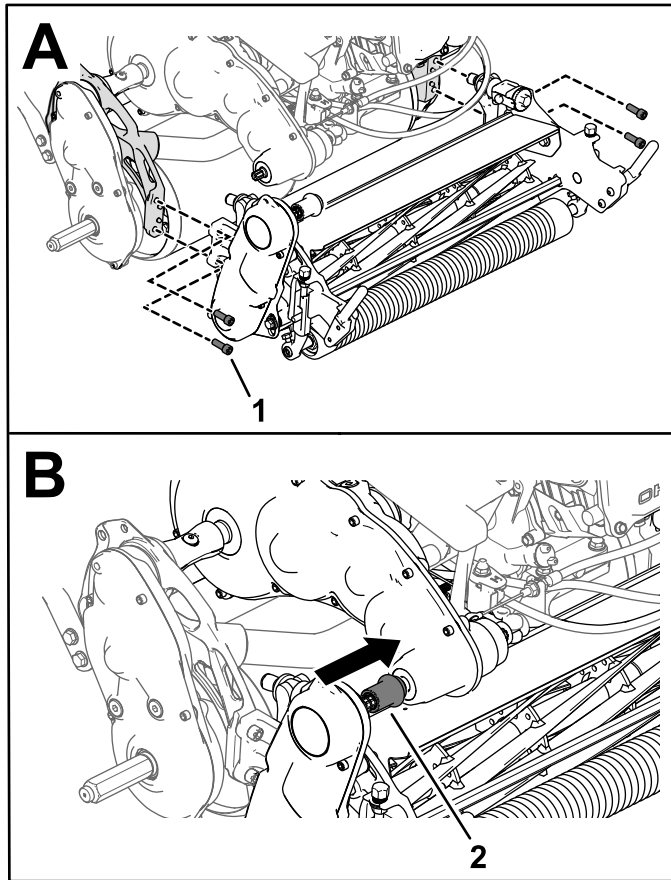


Figure 47

1. Vis à tête creuse
2. Coupleur d'entraînement d'unité de coupe

4. Glissez le coupleur d'entraînement de l'unité de coupe sur l'arbre d'entraînement de la transmission (Figure 47).

Vous devez pouvoir glisser le coupleur sur l'arbre d'entraînement de la transmission sans effort. Si vous sentez une résistance, vérifiez que l'arbre d'entraînement du cylindre et l'arbre d'entraînement de la transmission sont bien alignés ; voir [Réglage de la position de l'arbre d'entraînement du cylindre \(page 37\)](#).

5. Montage du bac à herbe.

## Réglage de la position de l'arbre d'entraînement du cylindre

Vous pouvez ajuster la position de l'arbre d'entraînement du cylindre en ajustant la position de l'entraînement du cylindre :

1. Desserrez le boulon montré à la Figure 48.

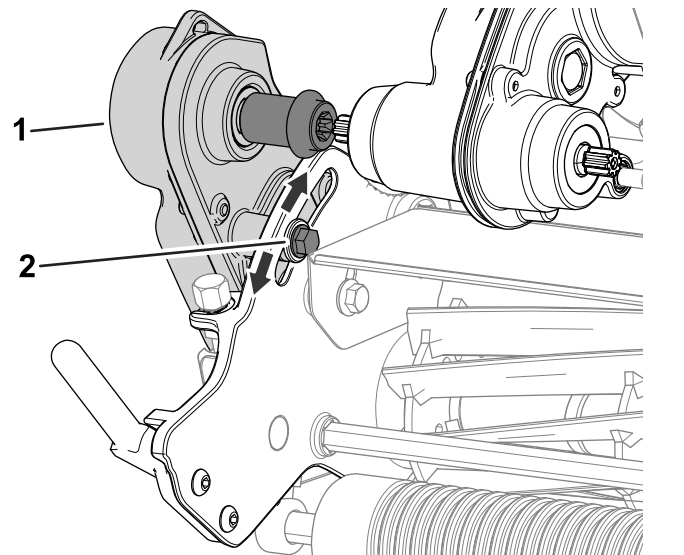


Figure 48

1. Entraînement de cylindre
2. Boulon

2. Tournez l'entraînement de cylindre afin que l'arbre d'entraînement du cylindre soit correctement aligné sur l'arbre d'entraînement de la transmission.
3. Resserrez le boulon que vous aviez desserré.

Si vous continuez de sentir une résistance, ajustez l'alignement du moteur et de la transmission ; voir le *manuel d'entretien*.

## Dépose de l'unité de coupe

### Dépose de l'unité de coupe (modèle 04820)

1. Baissez la béquille en position ENTRETIEN DE L'UNITÉ DE COUPE ; voir [Béquille \(page 12\)](#).
2. Déposez le bac à herbe (selon l'équipement).
3. Déposez l'entraînement du cylindre de l'unité de coupe (Figure 49) et conservez les fixations.



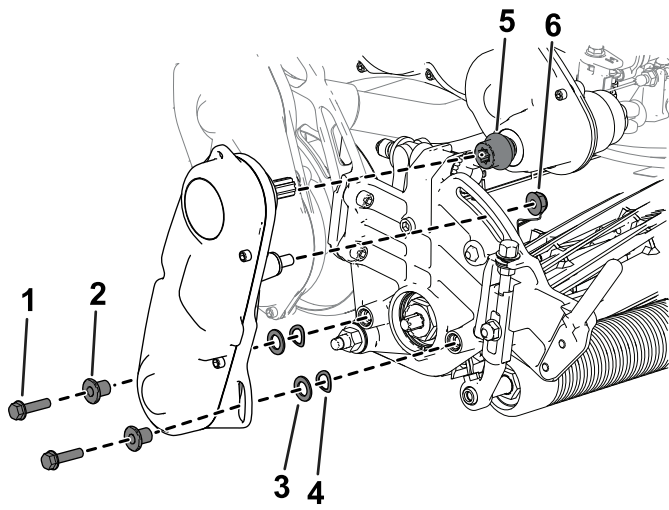


Figure 49

g333165

- |                      |                       |
|----------------------|-----------------------|
| 1. Vis à tête creuse | 4. Rondelle élastique |
| 2. Entretoise        | 5. Coupleur           |
| 3. Rondelle          | 6. Écrou              |

4. Retirez les vis à tête creuse qui fixent l'unité de coupe au cadre (Figure 50).

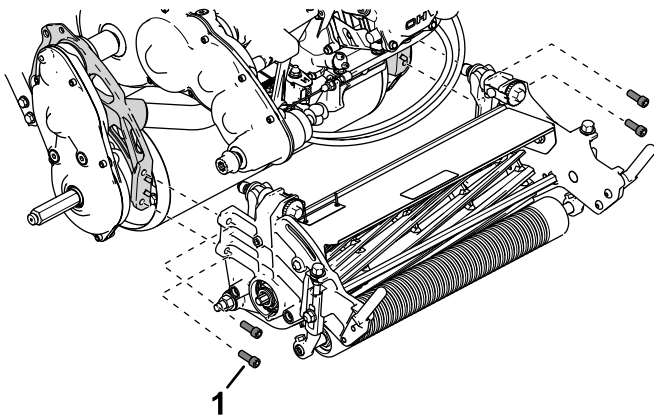


Figure 50

g333153

1. Vis à tête creuse

5. Déposez l'unité de coupe du cadre.

## Dépose de l'unité de coupe (modèles 04830 et 04840)

1. Baissez la béquille en position ENTRETIEN DE L'UNITÉ DE COUPE ; voir [Béquille \(page 12\)](#).
2. Déposez le bac à herbe (selon l'équipement).
3. Dégagez le coupleur d'entraînement de l'unité de coupe de l'arbre d'entraînement de la transmission (Figure 51).

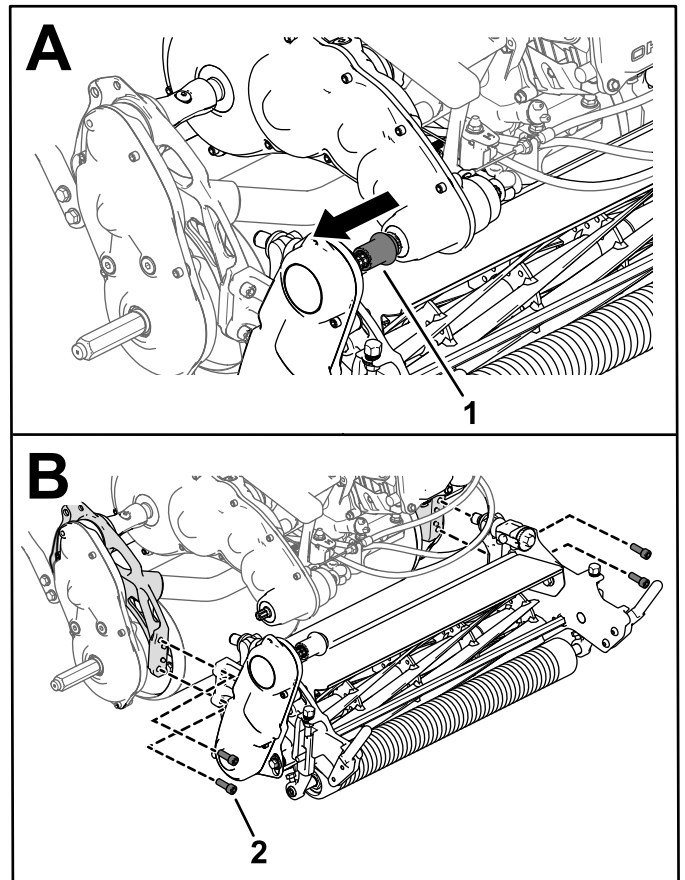


Figure 51

g333189

1. Coupleur d'entraînement 2. Vis à tête creuse d'unité de coupe

4. Retirez les vis à tête creuse qui fixent l'unité de coupe au cadre (Figure 51).
5. Déposez l'unité de coupe du cadre.

## Rodage de l'unité de coupe

Voir les kits de rodage appropriés pour votre groupe de déplacement dans le tableau suivant :

Nom/modèle du kit	Groupes de déplacement compatibles
Kit de rodage Access (modèle 139-4342)	Modèles 04820, 04830 et 04840
Kit de rodage (modèle 04800)	Modèles 04830 et 04840

Voir les instructions d'utilisation spécifiques dans les *Instructions d'installation* du kit. Contactez votre distributeur Toro agréé pour vous procurer l'un de ces kits.

# Remisage

## Consignes de sécurité pour le remisage

- Avant de quitter la position d'utilisation, coupez le moteur, enlevez la clé (selon l'équipement) et attendez l'arrêt complet de tout mouvement. Laissez refroidir la machine avant de la régler, d'en faire l'entretien, de la nettoyer ou de la remiser.
  - Ne rangez pas la machine ni les bidons de carburant à proximité d'une flamme nue, d'une source d'étincelles ou d'une veilleuse, telle celle d'un chauffe-eau ou autre appareil.
3. Contrôlez et resserrez tous les boulons, écrous et vis. Réparez ou remplacez toute pièce usée ou endommagée.
  4. Peignez toutes les surfaces métalliques éraflées ou mises à nu. Une peinture pour retouches est disponible chez les concessionnaires Toro agréés.
  5. Rangez la machine dans un endroit propre et sec, comme un garage ou une remise. Couvrez la machine pour la protéger et la garder propre.

## Remisage de la machine

1. Débarrassez l'extérieur de la machine, et surtout le moteur, des déchets d'herbe coupée, des saletés et de la crasse en général. Éliminez les saletés et les débris d'herbe sèche éventuellement déposés sur les ailettes de la culasse et le carter de ventilateur.

**Important:** Vous pouvez laver la machine avec de l'eau et un détergent doux. N'utilisez pas de nettoyeur haute pression. N'utilisez pas une trop grande quantité d'eau, surtout près de la plaque du levier de sélection et du moteur.

2. Si vous prévoyez de remiser la machine pendant une durée prolongée (plus de 1 mois), ajoutez un stabilisateur/conditionneur dans le réservoir de carburant.
  - A. Faites tourner le moteur pendant 5 minutes pour faire circuler le carburant traité dans tout le circuit d'alimentation.
  - B. Coupez le moteur, laissez-le refroidir et vidangez le réservoir de carburant, ou laissez tourner le moteur jusqu'à ce qu'il s'arrête faute de carburant.
  - C. Remettez le moteur en marche et laissez-le tourner jusqu'à ce qu'il s'arrête. Remettez le moteur en marche, avec le starter en service, jusqu'à ce que le moteur ne démarre plus.
  - D. Débranchez le fil de la bougie.
  - E. Débarrassez-vous correctement du carburant. Recyclez-la en conformité avec la réglementation locale.

**Remarque:** Ne conservez pas le carburant additionné de stabilisateur/conditionneur plus longtemps que recommandé par le fabricant du stabilisateur de carburant.

**Remarques:**



**Remarques:**

## **Déclaration de confidentialité EEE/R-U**

### **Utilisation de vos données personnelles par Toro**

La société The Toro Company (« Toro ») respecte votre vie privée. Lorsque vous achetez nos produits, nous pouvons recueillir certaines données personnelles vous concernant, soit directement soit par l'intermédiaire de votre société ou concessionnaire Toro local(e). Toro utilise ces données pour s'acquitter d'obligations contractuelles, par exemple pour enregistrer votre garantie, traiter une réclamation au titre de la garantie ou vous contacter dans l'éventualité d'un rappel de produit, mais aussi à des fins commerciales légitimes, par exemple pour mesurer la satisfaction des clients, améliorer nos produits ou vous transmettre des informations sur les produits susceptibles de vous intéresser. Toro pourra partager les données personnelles que vous lui aurez communiquées avec ses filiales, concessionnaires ou autres partenaires commerciaux dans le cadre de ces activités. Nous pourrions aussi être amenés à divulguer des données personnelles si la loi l'exige ou dans le cadre de la cession, de l'acquisition ou de la fusion d'une société. Nous ne vendrons jamais vos données personnelles à aucune autre société aux fins de marketing.

### **Conservation de vos données personnelles**

Toro conservera vos données personnelles aussi longtemps que nécessaire pour répondre aux fins susmentionnées et conformément aux dispositions légales applicables. Pour plus de renseignements concernant les durées de conservation applicables, veuillez contacter [legal@toro.com](mailto:legal@toro.com).

### **L'engagement de Toro en matière de sécurité**

Vos données personnelles pourront être traitées aux États-Unis ou dans tout autre pays où la législation concernant la protection des données peut être moins rigoureuse que celle de votre propre pays de résidence. Chaque fois que nous transférerons vos données personnelles hors de votre pays de résidence, nous prendrons toutes les dispositions légales requises pour mettre en place toutes les garanties nécessaires visant à la protection et au traitement sécurisé de vos données.

### **Droits d'accès et de rectification**

Vous pouvez être en droit de corriger ou de consulter vos données personnelles, ou encore de vous opposer à leur traitement, ou d'en limiter la portée. Pour ce faire, veuillez nous contacter par courriel à [legal@toro.com](mailto:legal@toro.com). Si vous avez la moindre inquiétude concernant la manière dont Toro a traité vos données personnelles, nous vous encourageons à nous en faire part directement. Veuillez noter que les résidents européens ont le droit de porter plainte auprès de leur Autorité de protection des données.



## La garantie Toro

Garantie limitée de 2 ans ou 1 500 heures

### Conditions et produits couverts

The Toro Company et sa filiale, Toro Warranty Company, en vertu de l'accord passé entre elles, certifient conjointement que votre produit professionnel Toro (« Produit ») ne présente aucun défaut de matériau ni vice de fabrication pendant une période de 2 ans ou 1 500 heures de service\*, la première échéance prévalant. Cette garantie s'applique à tous les produits à l'exception des Aérateurs (veuillez-vous reporter aux déclarations de garantie séparées de ces produits). Dans l'éventualité d'un problème couvert par la garantie, nous nous engageons à réparer le Produit gratuitement, frais de diagnostic, pièces, main-d'œuvre et transport compris. La période de garantie commence à la date de réception du Produit par l'acheteur d'origine.

\* Produit équipé d'un compteur horaire.

### Comment faire intervenir la garantie

Il est de votre responsabilité de signaler le plus tôt possible à votre Distributeur de produits professionnels ou au Concessionnaire de produits professionnels agréé qui vous a vendu le Produit, toute condition couverte par la garantie. Pour obtenir l'adresse d'un Distributeur de produits professionnels ou d'un Concessionnaire agréé, ou pour tout renseignement concernant vos droits et responsabilités vis-à-vis de la garantie, veuillez nous contacter à l'adresse suivante :

Toro Commercial Products Service Department  
Toro Warranty Company  
8111 Lyndale Avenue South  
Bloomington, MN 55420-1196, États-Unis  
+1-952-888-8801 ou +1-800-952-2740  
Courriel : commercial.warranty@toro.com

### Responsabilités du propriétaire

En tant que propriétaire du produit, vous êtes responsable des entretiens et réglages mentionnés dans le *Manuel de l'utilisateur*. Les réparations du produit nécessaires parce que les entretiens et réglages exigés n'ont pas été effectués ne sont pas couvertes par cette garantie.

### Ce que la garantie ne couvre pas

Les défaillances ou anomalies de fonctionnement survenant au cours de la période de garantie ne sont pas toutes dues à des défauts de matériaux ou des vices de fabrication. Cette garantie ne couvre pas :

- Les défaillances du produit dues à l'utilisation de pièces qui ne sont pas d'origine ou au montage et à l'utilisation d'accessoires ajoutés ou modifiés d'une autre marque.
- Les défaillances du Produit dues au non respect du programme d'entretien et/ou des réglages recommandés.
- Les défaillances du Produit dues à une utilisation abusive, négligente ou dangereuse.
- Les pièces sujettes à l'usure pendant l'utilisation qui ne sont pas défectueuses. Par exemple, les pièces consommées ou usées durant le fonctionnement normal du Produit, notamment mais pas exclusivement : plaquettes et garnitures de freins, garnitures d'embrayage, lames, cylindres, galets et roulements (étanches ou graissables), contre-lames, bougies, roues pivotantes et roulements, pneus, filtres, courroies, et certains composants des pulvérisateurs, notamment membranes, buses, débitmètres et clapets antiretour.
- Les pannes causées par une influence extérieure comprennent, sans y être limités, les conditions atmosphériques, les pratiques de remisage, la contamination, l'utilisation de carburants, liquides de refroidissement, lubrifiants, additifs, engrais, eau ou produits chimiques non agréés.
- Les défaillances ou mauvaises performances causées par l'utilisation de carburants (essence, gazole ou biodiesel par exemple) non conformes à leurs normes industrielles respectives.
- Les bruits, vibrations, usure et détérioration normaux. L'usure normale comprend, mais pas exclusivement, les dommages des sièges dus à l'usure ou à l'abrasion, l'usure des surfaces peintes, les autocollants ou vitres rayés.

### Pays autres que les États-Unis et le Canada

Pour les produits Toro exportés des États-Unis ou du Canada, demandez à votre distributeur (concessionnaire) Toro la police de garantie applicable dans votre pays, région ou état. Si, pour une raison quelconque, vous n'êtes pas satisfait des services de votre distributeur, ou si vous avez du mal à vous procurer des renseignements sur la garantie, contactez un centre de réparation Toro agréé.

### Pièces

Les pièces à remplacer dans le cadre de l'entretien courant seront couvertes par la garantie jusqu'à la date du premier remplacement prévu. Les pièces remplacées au titre de cette garantie bénéficient de la durée de garantie du produit d'origine et deviennent la propriété de Toro. Toro se réserve le droit de prendre la décision finale concernant la réparation ou le remplacement de pièces ou ensembles existants. Toro se réserve le droit d'utiliser des pièces remises à neuf pour les réparations couvertes par la garantie.

### Garantie de la batterie ion-lithium à décharge complète :

Les batteries ion-lithium à décharge complète disposent d'un nombre de kilowatt-heures spécifique à fournir au cours de leur vie. Les techniques d'utilisation, de recharge et d'entretien peuvent contribuer à augmenter ou réduire la vie totale des batteries. À mesure que les batteries de ce produit sont consommées, la proportion de travail utile qu'elles offrent entre chaque recharge diminue lentement jusqu'à leur épuisement complet. Le remplacement de batteries usées, suite à une consommation normale, est la responsabilité du propriétaire du produit. Remarque (batterie ion-lithium seulement) : voir la garantie de la batterie pour plus de renseignements.

### Garantie à vie du vilebrequin (modèle ProStripe 02657 seulement)

Le modèle ProStripe, équipé en première monte d'un disque de friction et du débrayage de frein de lame avec protection de vilebrequin (ensemble débrayage de frein de lame [BBC] + disque de friction intégré) d'origine Toro, et utilisé par le premier acheteur en conformité avec les procédures d'utilisation et d'entretien recommandées, bénéficie d'une garantie à vie contre la flexion du vilebrequin. Les machines équipées de rondelles de friction, du débrayage du frein de lame (BBC) et autres équipements de ce type ne sont pas couvertes par la garantie à vie du vilebrequin.

### Entretien aux frais du propriétaire

La mise au point du moteur, le graissage, le nettoyage et le polissage, le remplacement des filtres, du liquide de refroidissement et les entretiens recommandés font partie des services normaux requis par les produits Toro qui sont aux frais du propriétaire.

### Conditions générales

La réparation par un distributeur ou un concessionnaire Toro agréé est le seul dédommagement auquel cette garantie donne droit.

**The Toro Company et Toro Warranty Company déclinent toute responsabilité en cas de dommages secondaires ou indirects liés à l'utilisation des produits Toro couverts par cette garantie, notamment quant aux coûts et dépenses encourus pour se procurer un équipement ou un service de substitution durant une période raisonnable pour cause de défaillance ou d'indisponibilité en attendant la réparation sous garantie. Il n'existe aucune autre garantie expresse, à part la garantie spéciale du système antipollution, le cas échéant. Toutes les garanties implicites relatives à la qualité marchande et à l'aptitude à l'emploi sont limitées à la durée de la garantie expresse.**

L'exclusion de la garantie des dommages secondaires ou indirects, ou les restrictions concernant la durée de la garantie implicite, ne sont pas autorisées dans certains états et peuvent donc ne pas s'appliquer dans votre cas. Cette garantie vous accorde des droits spécifiques, auxquels peuvent s'ajouter d'autres droits qui varient selon les états.

### Note concernant la garantie du système antipollution

Le système antipollution de votre Produit peut être couvert par une garantie séparée répondant aux exigences de l'agence américaine de défense de l'environnement (EPA) et/ou de la direction californienne des ressources atmosphériques (CARB). Les limitations d'heures susmentionnées ne s'appliquent pas à la garantie du système antipollution. Reportez-vous à la Déclaration de garantie de conformité à la réglementation antipollution fournie avec votre produit ou figurant dans la documentation du constructeur du moteur.

# Proposition 65 de Californie – Information concernant cet avertissement

## En quoi consiste cet avertissement ?

Certains produits commercialisés présentent une étiquette d'avertissement semblable à ce qui suit :



**AVERTISSEMENT : Cancer et troubles de la reproduction –**  
[www.p65Warnings.ca.gov](http://www.p65Warnings.ca.gov).

## Qu'est-ce que la Proposition 65 ?

La Proposition 65 s'applique à toute société exerçant son activité en Californie, qui vend des produits en Californie ou qui fabrique des produits susceptibles d'être vendus ou importés en Californie. Elle stipule que le Gouverneur de Californie doit tenir et publier une liste des substances chimiques connues comme causant des cancers, malformations congénitales et/ou autres troubles de la reproduction. Cette liste, qui est mise à jour chaque année, comprend des centaines de substances chimiques présentes dans de nombreux objets du quotidien. La Proposition 65 a pour objet d'informer le public quant à l'exposition à ces substances chimiques.

La Proposition 65 n'interdit pas la vente de produits contenant ces substances chimiques, mais impose la présence d'avertissements sur tout produit concerné, sur son emballage ou sur la documentation fournie avec le produit. D'autre part, un avertissement de la Proposition 65 ne signifie pas qu'un produit est en infraction avec les normes ou exigences de sécurité du produit. D'ailleurs, le gouvernement californien a clairement indiqué qu'un avertissement de la Proposition 65 « n'est pas une décision réglementaire quant au caractère « sûr » ou « dangereux » d'un produit ». Bon nombre de ces substances chimiques sont utilisées dans des produits du quotidien depuis des années, sans aucun effet nocif documenté. Pour plus de renseignements, rendez-vous sur <https://oag.ca.gov/prop65/faqs-view-all>.

Un avertissement de la Proposition 65 signifie qu'une société a soit (1) évalué l'exposition et conclu qu'elle dépassait le « niveau ne posant aucun risque significatif » ; soit (2) choisi d'émettre un avertissement simplement sur la base de sa compréhension quant à la présence d'une substance chimique de la liste, sans tenter d'en évaluer l'exposition.

## Cette loi s'applique-t-elle partout ?

Les avertissements de la Proposition 65 sont exigés uniquement en vertu de la loi californienne. Ces avertissements sont présents dans tout l'état de Californie, dans des environnements très variés, notamment mais pas uniquement les restaurants, magasins d'alimentations, hôtels, écoles et hôpitaux, et sur un vaste éventail de produits. En outre, certains détaillants en ligne et par correspondance fournissent des avertissements de la Proposition 65 sur leurs sites internet ou dans leurs catalogues.

## Quelles différences entre les avertissements de Californie et les limites fédérales ?

Les normes de la Proposition 65 sont souvent plus strictes que les normes fédérales et internationales. Diverses substances exigent un avertissement de la Proposition 65 à des niveaux bien inférieurs aux limites d'intervention fédérales. Par exemple, la norme de la Proposition 65 en matière d'avertissements pour le plomb se situe à 0,5 µg/jour, soit bien moins que les normes fédérales et internationales.

## Pourquoi l'avertissement ne figure-t-il pas sur tous les produits semblables ?

- Pour les produits commercialisés en Californie, l'étiquetage Proposition 65 est exigé, tandis qu'il ne l'est pas sur des produits similaires commercialisés ailleurs.
- Il se peut qu'une société impliquée dans un procès lié à la Proposition 65 et parvenant à un accord soit obligée d'utiliser les avertissements de la Proposition 65 pour ses produits, tandis que d'autres sociétés fabriquant des produits semblables peuvent ne pas être soumises à cette obligation.
- L'application de la Proposition 65 n'est pas uniforme.
- Certaines sociétés peuvent choisir de ne pas indiquer d'avertissements car elles considèrent qu'elles n'y sont pas obligées au titre de la Proposition 65 ; l'absence d'avertissements sur un produit ne signifie pas que le produit ne contient pas de substances de la liste à des niveaux semblables.

## Pourquoi cet avertissement apparaît-il sur les produits Toro ?

Toro a choisi de fournir aux consommateurs le plus d'information possible afin qu'ils puissent prendre des décisions éclairées quant aux produits qu'ils achètent et utilisent. Toro fournit des avertissements dans certains cas d'après ses connaissances quant à la présence de l'une ou plusieurs des substances chimiques de la liste, sans en évaluer le niveau d'exposition, car des exigences de limites ne sont pas fournies pour tous les produits chimiques de la liste. Bien que l'exposition avec les produits Toro puisse être négligeable ou parfaitement dans les limites « sans aucun risque significatif », par mesure de précaution, Toro a décidé de fournir les avertissements de la Proposition 65. De plus, en l'absence de ces avertissements, la société Toro pourrait être poursuivie en justice par l'État de Californie ou par des particuliers cherchant à faire appliquer la Proposition 65, et donc assujettie à d'importantes pénalités.