



软管更换组件

Groundsmaster® 3200 或 3300 系列主机

型号 144-3960

安装说明

安装

散装零件

使用下表进行核对确保所有零件已装运。

说明	数量	用途
不需要零件	—	准备机器。
右冷却器护罩支架 左冷却器护罩支架 凸缘螺母 5/16 英寸 软管导向架 扁平垫圈 5/16 英寸	1 1 4 2 4	将软管导向架安装到冷却器护罩支架。
直通接头 90°弯头 带直通接头的软管 带 90°弯头的软管 右冷却器护罩支架组件 盖子 尼龙锁紧螺母 3/8 英寸 螺栓 3/8 x 3 英寸 扁平垫圈 3/8 英寸	1 1 1 1 1 2 1 1 1	安装右侧软管。
直通接头 90°弯头 带直通接头的软管 带 90°弯头的软管 左冷却器护罩支架组件 软管导向架 盖子 尼龙锁紧螺母 3/8 英寸 螺栓 3/8 x 3 英寸 扁平垫圈 3/8 英寸	1 1 1 1 1 1 2 1 1 1	安装左侧软管。

准备机器

1. 将机器停在水平地面上。
2. 接合驻车刹车。
3. 放低滚刀组。
4. 关闭发动机并拔下钥匙。
5. 提起机器后部并用顶车架支撑。参阅*操作员手册*了解正确的程序。
6. 松开机罩门锁并将其旋转到维修位置。
7. 卸下后轮。



将软管导向架安装到冷却器护罩支架

使用 2 个扁平垫圈 5/16 英寸和 2 个凸缘螺母 5/16 英寸将软管导向架安装到左右冷却器护罩支架请参阅图 1。

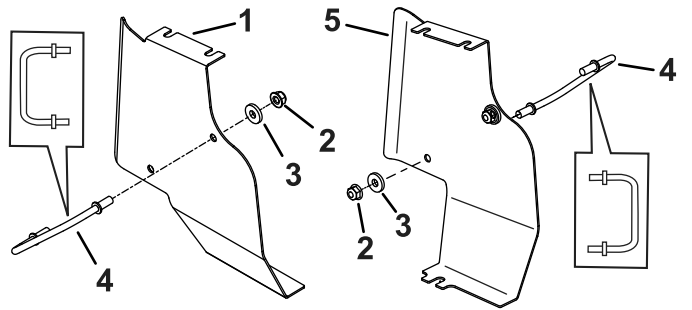


图 1

g359126

1. 左冷却器护罩支架
2. 凸缘螺母 5/16 英寸
3. 扁平垫圈 5/16 英寸
4. 软管导向架
5. 右冷却器护罩支架

安装右侧软管

注意 每次安装 1 侧。

1. 从车轮前面的液压管线上拆下现有的液压软管并立即将盖子安装到液压管线上图 2 和图 3。

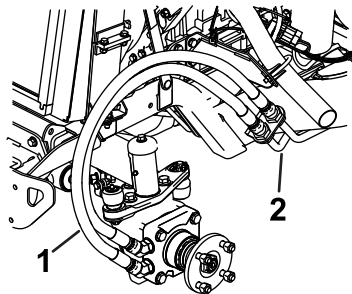


图 2

g368201

1. 现有软管
2. 液压管线

2. 从车轮马达上拆下现有的软管接头。

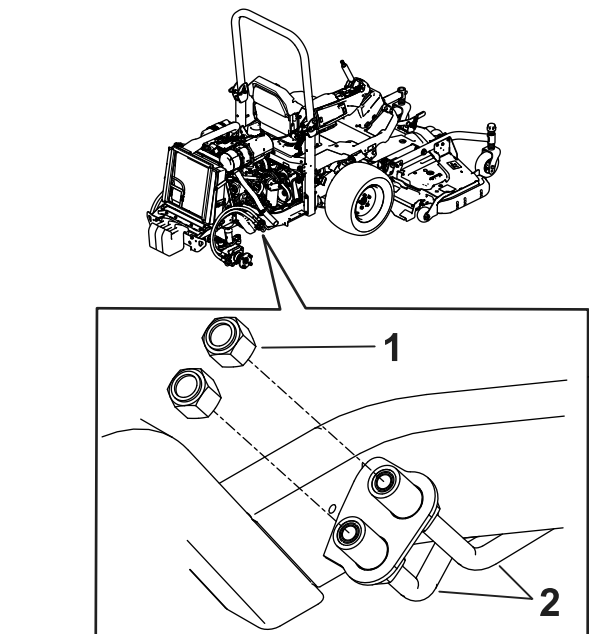


图 3

g360588

1. 盖子
2. 液压管线

3. 将新的直通接头和 90°弯头安装到车轮马达上 图 4。

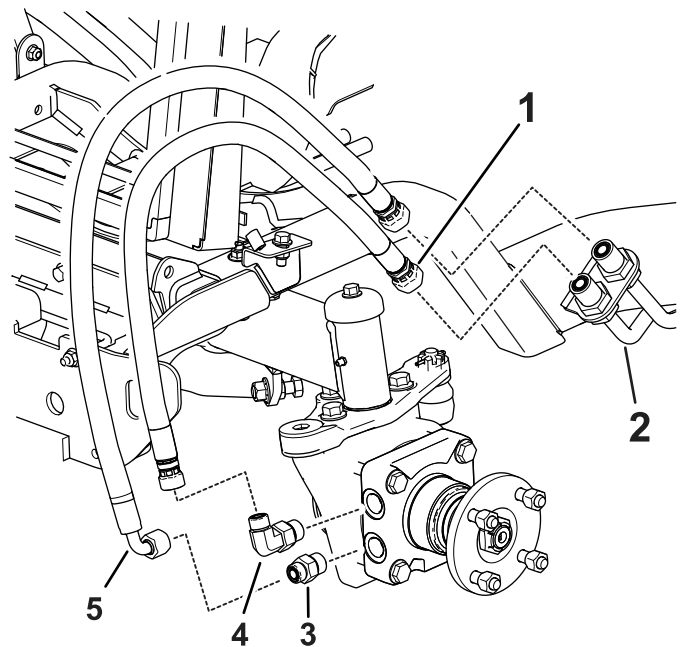


图 4

g364926

1. 带直通接头的软管
2. 液压管线
3. 直通接头
4. 90°弯头
5. 带 90°弯头的软管

4. 将 90°弯头调整到 15°角如图 5 所示。

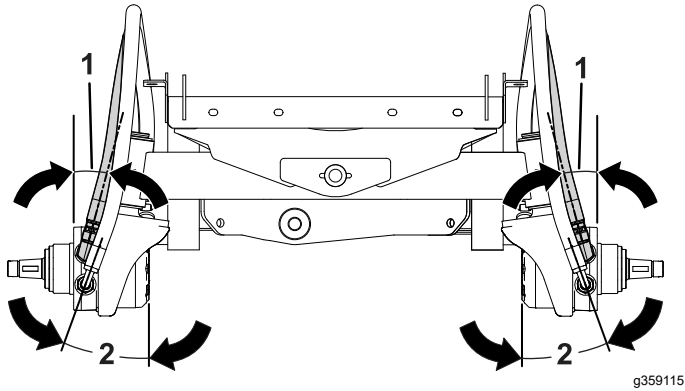


图 5

1. 15°适用于带直连接头的软管
2. 20°适用于带 90°弯头的软管

5. 上紧车轮马达接头扭矩至 142 N·m。
6. 将带直连接头的软管安装到 90°弯头图 4。
7. 将带 90°弯头的软管安装到直连接头图 4。
8. 将 90°软管弯头调整到 20°如图 5 所示。
9. 将软管连接到接头上上紧扭矩至 57 N·m。

注意 确保维持角度如图 5 所示。

10. 拆下散热器下方固定减震器支架的现有螺母和螺栓图 6。
11. 用螺栓 $\frac{3}{8}$ x 3 英寸、扁平垫圈 $\frac{3}{8}$ 英寸和凸缘螺母 $\frac{3}{8}$ 英寸将现有的螺母和螺栓重新安装到支架上。在安装冷却器护罩支架之前不要拧紧螺栓。

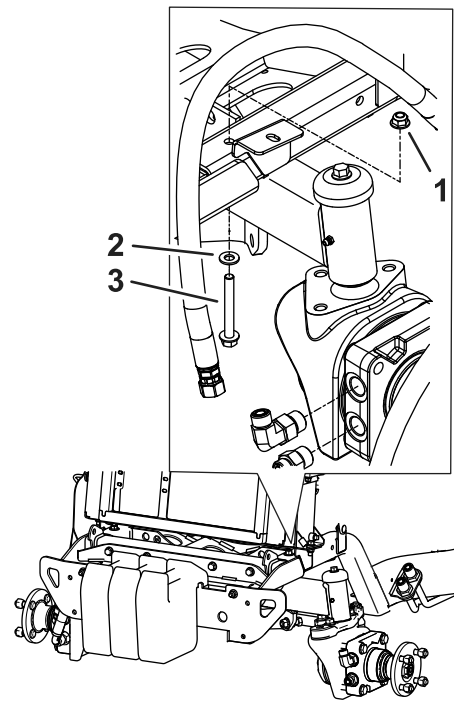


图 6

1. 凸缘螺母 $\frac{3}{8}$ 英寸
2. 扁平垫圈 $\frac{3}{8}$ 英寸
3. 螺栓 $\frac{3}{8}$ x 3 英寸

12. 松开散热器侧的螺栓图 7。
13. 将冷却器护罩支架滑到散热器和缓冲器支架的螺栓头下方图 7。

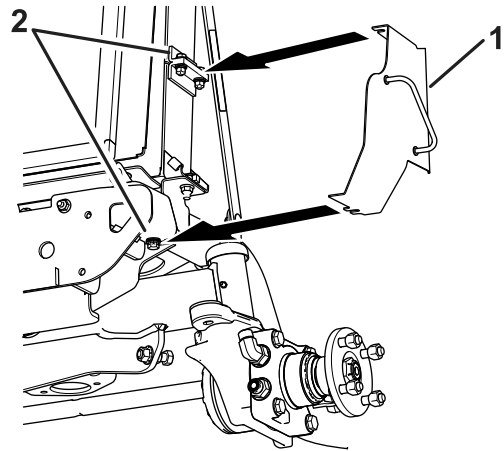


图 7

1. 冷却器护罩支架
2. 螺栓头

14. 将冷却器护罩支架一直推到最里面并拧紧螺栓。

15. 将软管穿过软管导向架图 8。

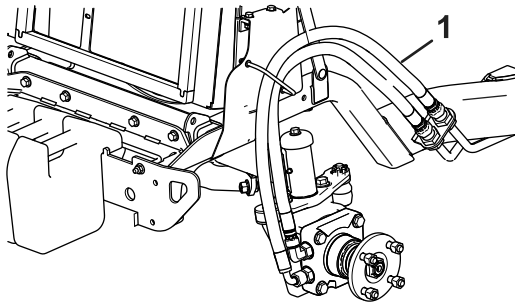


图 8

g360590

1. 安装软管并穿过导向架

16. 一次拆下一个盖子并将正确的软管安装到液压管线上如图 4 所示。

注意 使用支撑扳手防止软管扭曲。

17. 拆下剩余的盖子并将软管安装到液压管线上图 4。

18. 将软管连接到液压管线上上紧扭矩至 85 N·m。

注意 确保软管上下对齐而不是侧面对齐。

19. 安装后轮并确保软管和轮胎侧壁之间有 1.6mm 到 4.8mm 的间隙。

20. 如果间隙大小不正确请使用 90°弯头或 90°接头调整软管。

21. 拧紧车轮螺母有关正确的程序请参阅操作手册。

安装左侧软管

1. 从车轮前面的液压管线上拆下现有的液压软管并立即将盖子安装到液压管线上图 9 和图 10。

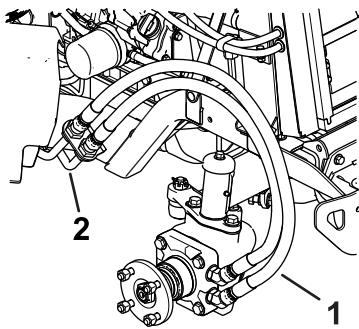


图 9

g368212

1. 现有软管

2. 液压管线

2. 从车轮马达上拆下现有的软管接头。

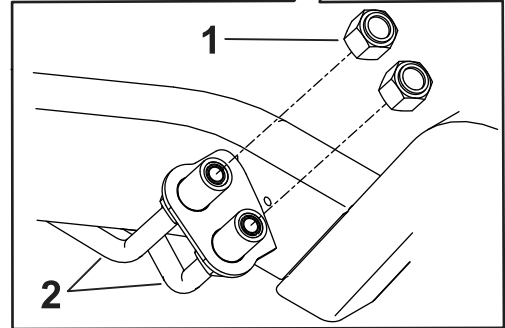
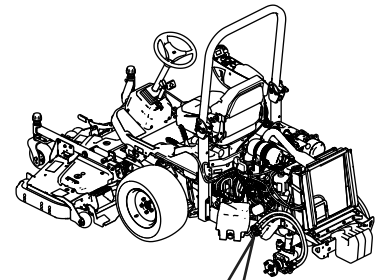


图 10

g359336

1. 盖子

2. 液压管线

3. 将新的直通过接头和 90°弯头安装到车轮马达上如图 11。

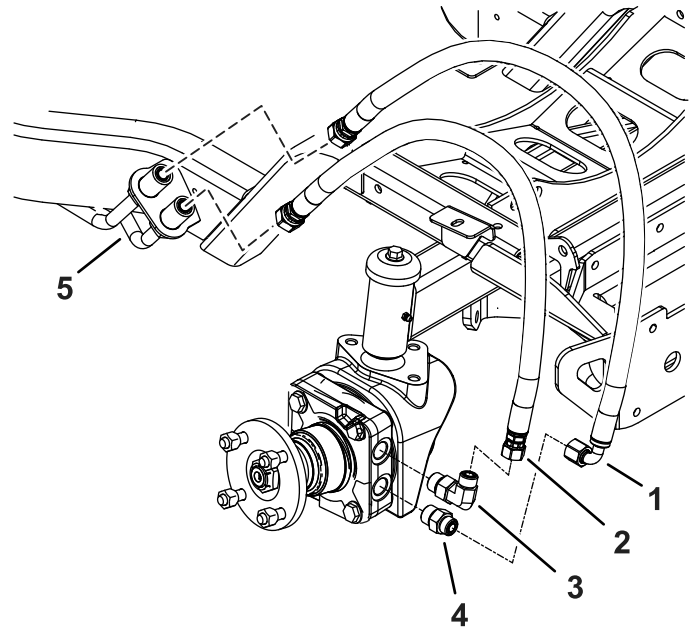


图 11

g359303

1. 带 90°弯头的软管

4. 直通过接头

2. 带直通过接头的软管

5. 液压管线

3. 90°弯头

4. 将 90°弯头调整到 15°如图 12 所示。

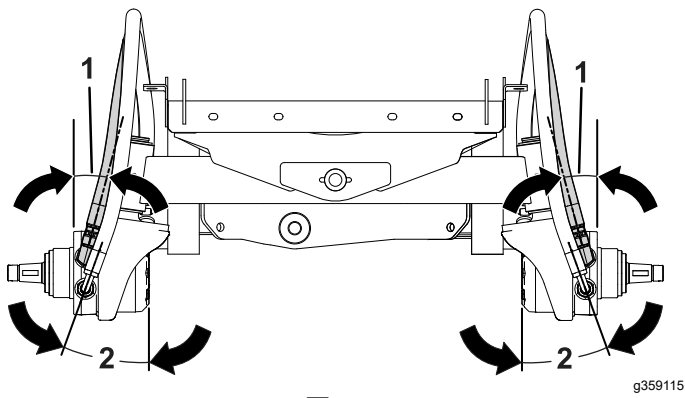


图 12

g359115

1. 15°适用于带直通接头的软管
2. 20°适用于带90°弯头的软管

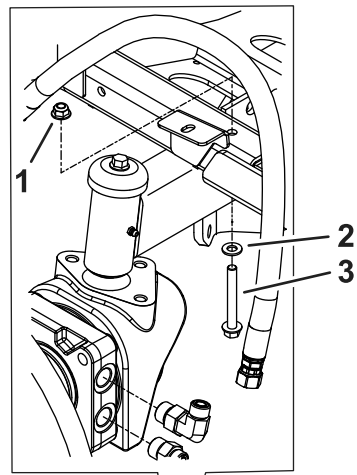


图 13

g359304

1. 凸缘螺母 $\frac{3}{8}$ 英寸
2. 扁平垫圈 $\frac{3}{8}$ 英寸
3. 螺栓 $\frac{3}{8}$ x 3 英寸

5. 上紧车轮马达接头扭矩至 142 N·m。
6. 将带直通接头的软管安装到 90°弯头图 11。
7. 将带 90°弯头的软管安装到直通接头图 11。
8. 将 90°软管弯头调整到 20°如图 12所示。
9. 将软管连接到接头上上紧扭矩至 57 N·m。

注意 确保维持角度如图 12所示。

10. 拆下散热器下方固定减震器支架的现有螺母和螺栓图 13。
11. 用螺栓 $\frac{3}{8}$ x 3 英寸、扁平垫圈 $\frac{3}{8}$ 英寸和凸缘螺母 $\frac{3}{8}$ 英寸将现有的螺母和螺栓重新安装到支架上。在安装冷却器护罩支架之前不要拧紧螺栓。

12. 松开散热器侧的螺栓图 14。
13. 将左冷却器护罩支架组件滑到散热器和缓冲器支架的螺栓头下方图 14。

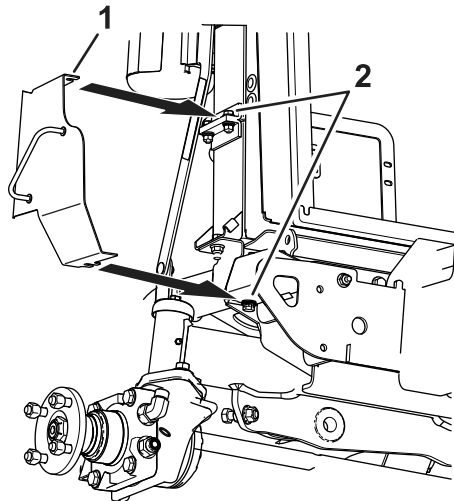
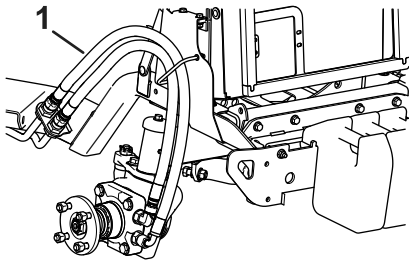


图 14

g359305

1. 冷却器护罩支架
2. 螺栓头

14. 将冷却器护罩支架一直推到最里面并拧紧螺栓。
15. 将软管穿过软管导向架图 15。



g359337

图 15

1. 安装软管并穿过导向架

16. 一次拆下一个盖子并将正确的软管安装到液压管线上如图 11 所示。

注意 使用支撑扳手防止软管扭曲。

17. 拆下剩余的盖子并将软管安装到液压管线上图 11。

18. 将软管连接到液压管线上上紧扭矩至 85 N·m。

注意 确保软管上下对齐而不是侧面对齐。

19. 安装后轮并确保软管和轮胎侧壁之间有 1.6mm 到 4.8mm 的间隙。

20. 如果间隙大小不正确请使用 90°弯头或 90°接头调整软管。

21. 拧紧车轮螺母有关正确的程序请参阅*操作员手册*。

22. 降下机罩并将其锁上。

23. 降下机器的后部。

24. 缓慢向前和向后驾驶机器以清除牵引系统中的空气。

25. 检查接头连接和软管是否有任何泄漏。

26. 检查液压油位有关正确的程序请参阅*操作员手册*。

备注



Count on it.