



Комплект для замены шлангов

Тяговый блок Groundsmaster® серии 3200 или 3300

Номер модели 144-3960

Инструкции по монтажу

Монтаж

Незакреплённые детали

Используя таблицу, представленную ниже, убедитесь в том, что все детали отгружены

Наименование	Количество	Использование
Детали не требуются	–	Подготовьте машину.
Правый кронштейн кожуха охладителя Левый кронштейн кожуха охладителя Фланцевая гайка (5/16 дюймов) Направляющая шланга Плоская шайба (5/16 дюйма)	1 1 4 2 4	Установите направляющие шлангов на кронштейны кожуха охладителя.
Прямой штуцер Прямоугольный штуцер Шланг с прямыми штуцерами Шланг с прямоугольным штуцером Правый кронштейн кожуха охладителя в сборе Крышка Нейлоновая контргайка (3/8 дюйма) Болт (3/8 x 3 дюйма) Плоская шайба (3/8 дюйма)	1 1 1 1 1 2 1 1 1	Установите правые боковые шланги.
Прямой штуцер Прямоугольный штуцер Шланг с прямыми штуцерами Шланг с прямоугольным штуцером Левый кронштейн кожуха охладителя в сборе Направляющая шланга Крышка Нейлоновая контргайка (3/8 дюйма) Болт (3/8 x 3 дюйма) Плоская шайба (3/8 дюйма)	1 1 1 1 1 1 2 1 1 1	Установите левые боковые шланги.

Подготовка машины

1. Установите машину на ровной поверхности.
2. Включите стояночный тормоз.
3. Опустите режущий блок.
4. Выключите двигатель и извлеките ключ из замка зажигания.
5. Поднимите заднюю часть машины и зафиксируйте ее с помощью подъемных опор. См. описание правильного порядка действий в *Руководстве оператора*.
6. Разблокируйте капот и переведите его в положение техобслуживания.
7. Снимите задние колеса.



Установка направляющих шлангов на кронштейны кожуха охладителя

Установите направляющие шлангов на левый и правый кронштейны кожуха охладителя с помощью 2 плоских шайб (5/16 дюйма) и 2 фланцевых гаек (5/16 дюйма); см. [Рисунок 1](#).

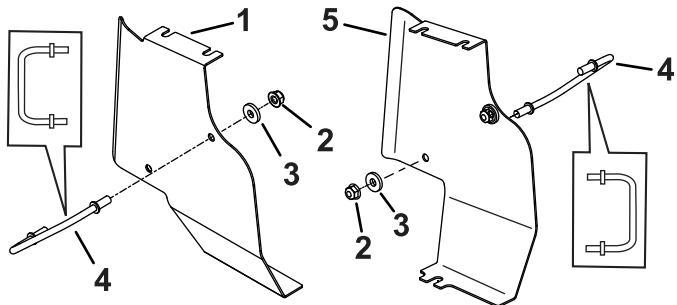


Рисунок 1

g359126

- | | |
|--------------------------------------|---------------------------------------|
| 1. Левый кронштейн кожуха охладителя | 4. Направляющая шланга |
| 2. Фланцевая гайка (5/16 дюймов) | 5. Правый кронштейн кожуха охладителя |
| 3. Плоская шайба (5/16 дюйма) | |

Установка правых боковых шлангов

Примечание: Выполните установку поочередно на каждой стороне.

- Отсоедините имеющиеся гидравлические шланги от гидравлических трубок напротив колеса и сразу установите колпачки на гидравлические трубки ([Рисунок 2](#) и [Рисунок 3](#)).

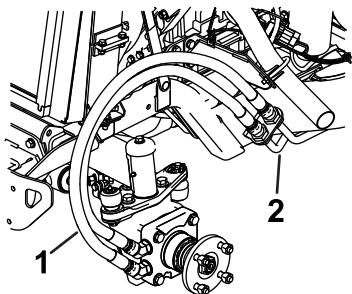


Рисунок 2

g368201

- | | |
|---------------------|--------------------------|
| 1. Имеющиеся шланги | 2. Гидравлические трубки |
|---------------------|--------------------------|

- Снимите имеющиеся штуцеры шлангов с мотор-колеса.

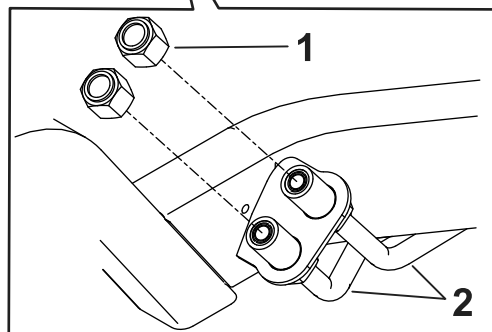
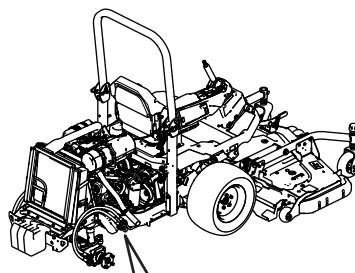


Рисунок 3

g360588

- | | |
|-------------|--------------------------|
| 1. Колпачки | 2. Гидравлические трубки |
|-------------|--------------------------|

- Установите новый прямой штуцер и новый прямоугольный штуцер на мотор-колесо ([Рисунок 4](#)).

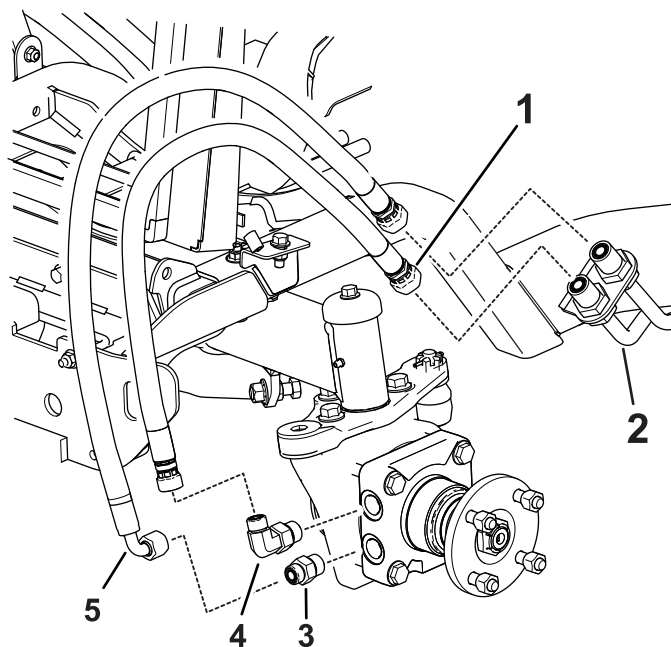


Рисунок 4

g364926

- | | |
|------------------------------|-----------------------------------|
| 1. Шланг с прямыми штуцерами | 4. Прямоугольный штуцер |
| 2. Гидравлические трубки | 5. Шланг с прямоугольным штуцером |
| 3. Прямой штуцер | |

4. Отрегулируйте прямоугольный штуцер так, чтобы он находился под углом 15°, как показано на [Рисунок 5](#).

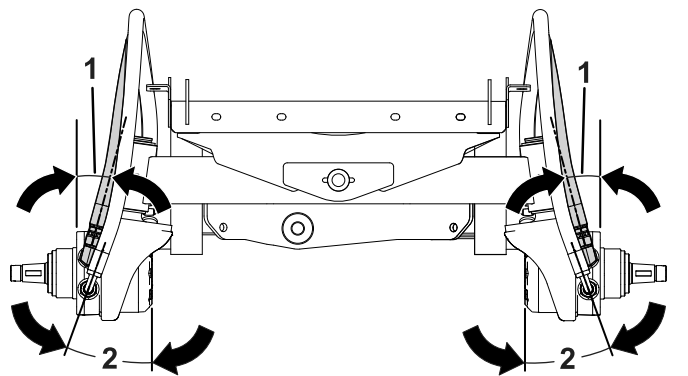


Рисунок 5

g359115

1. Угол 15° для шланга прямыми штуцерами
2. Угол 20° для шланга с прямоугольным штуцером

5. Затяните штуцеры мотор-колеса с моментом 142 Н·м.
6. Подсоедините шланг с прямыми штуцерами к прямоугольному штуцеру ([Рисунок 4](#)).
7. Подсоедините шланг с прямоугольным штуцером к прямому штуцеру ([Рисунок 4](#)).
8. Отрегулируйте прямоугольный штуцер шланга так, чтобы он находился под углом 20°, как показано на [Рисунок 5](#).
9. Затяните штуцеры шлангов с моментом 57 Н·м.

Примечание: Проследите, чтобы углы были установлены так, как показано на [Рисунок 5](#).

10. Удалите под радиатором имеющиеся гайку с болтом, которые крепят кронштейн бампера ([Рисунок 6](#)).
11. Вместо имеющейся гайки с болтом установите на раму болт (3/8 x 3 дюйма), плоскую шайбу (3/8 дюйма) и фланцевую гайку (3/8 дюйма). Не затягивайте болт до тех пор, пока не будет установлен кронштейн кожуха охладителя.

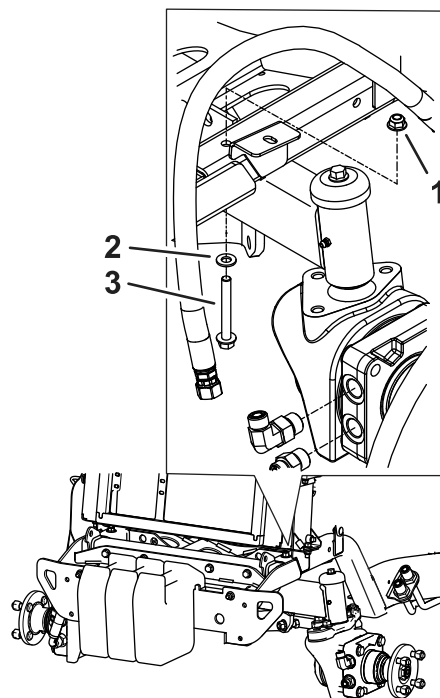


Рисунок 6

g360591

1. Фланцевая гайка (3/8 дюймов)
2. Плоская шайба (3/8 дюйма)
3. Болт (3/8 x 3 дюйма)

12. Ослабьте болты на боковой стороне радиатора ([Рисунок 7](#)).
13. Задвиньте кронштейн кожуха охладителя под головки болтов на радиаторе и кронштейне бампера ([Рисунок 7](#)).

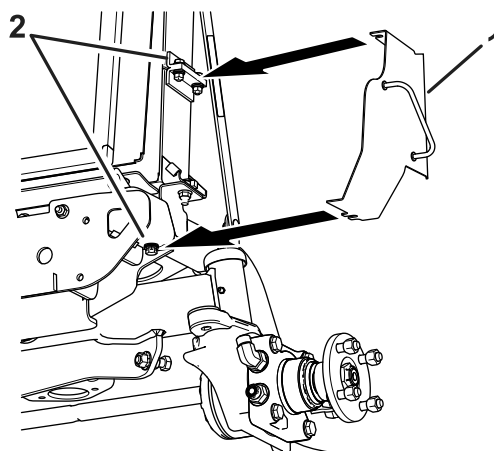


Рисунок 7

g360593

1. Кронштейн кожуха охладителя
2. Головки болтов охладителя

14. Протолкните кронштейн кожуха охладителя до упора внутрь и затяните болты.

15. Проложите шланги через направляющую для шлангов (**Рисунок 8**).

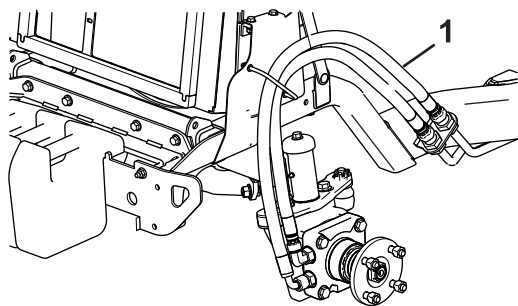


Рисунок 8

g360590

1. Подсоединенные шланги, проложенные через направляющую

16. Снимите колпачки по одному и подсоедините соответствующие шланги к гидравлическим трубкам, как показано на **Рисунок 4**.

Примечание: Используйте дополнительный гаечный ключ для предотвращения перекручивания шлангов.

17. Снимите оставшийся колпачок и подсоедините шланг к гидравлической трубке (**Рисунок 4**).

18. Затяните соединения шлангов с гидравлическими трубками с моментом 85 Н•м.

Примечание: Убедитесь, что все шланги расположены друг над другом, а не рядом друг с другом.

19. Установите заднее колесо так, чтобы между шлангами и боковиной шины был зазор от 1,6 до 4,8 мм.

20. Если зазор не соответствует указанному, отрегулируйте шланг с прямоугольным штуцером или прямоугольный штуцер.

21. Затяните зажимные гайки колес; см. описание правильного порядка действий в *Руководстве оператора*.

Установка левых боковых шлангов

1. Отсоедините имеющиеся гидравлические шланги от гидравлических трубок напротив колеса и сразу установите колпачки на гидравлические трубки (**Рисунок 9** и **Рисунок 10**).

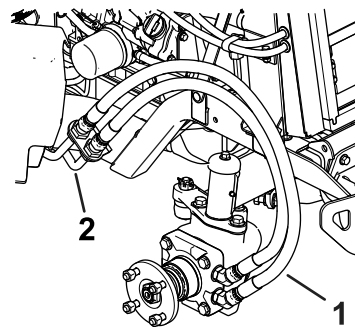


Рисунок 9

g368212

1. Имеющиеся шланги 2. Гидравлические трубки

2. Снимите имеющиеся штуцеры шлангов с мотор-колеса.

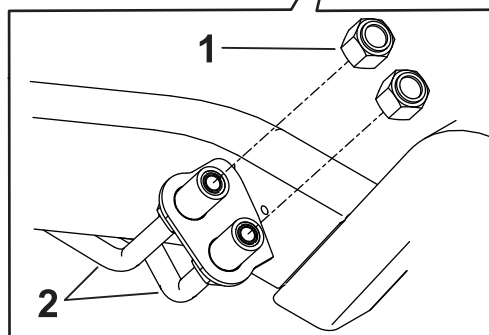
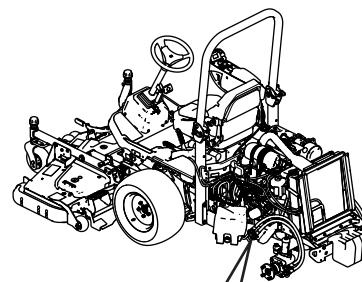


Рисунок 10

g359336

1. Колпачки 2. Гидравлические трубки

- Установите новый прямой штуцер и новый прямоугольный штуцер на мотор-колесо (Рисунок 11).

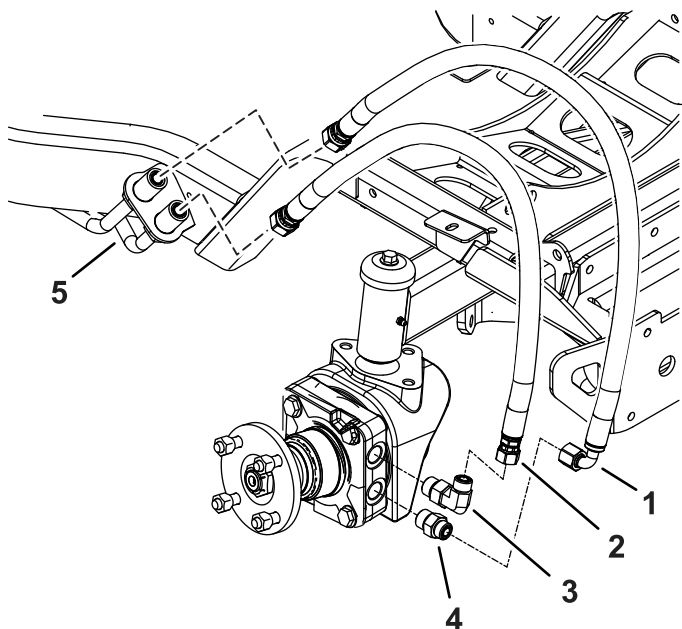


Рисунок 11

g359303

- | | |
|-----------------------------------|-------------------------|
| 1. Шланг с прямоугольным штуцером | 4. Прямой штуцер |
| 2. Шланг с прямыми штуцерами | 5. Гидравлические трубы |
| 3. Прямоугольный штуцер | |

- Отрегулируйте прямоугольный штуцер так, чтобы он находился под углом 15° , как показано на Рисунок 12.

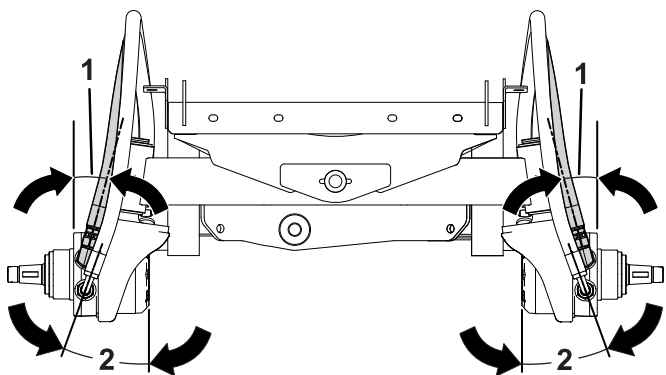


Рисунок 12

g359115

- | | |
|---|--|
| 1. Угол 15° для шланга прямыми штуцерами | 2. Угол 20° для шланга с прямоугольным штуцером |
|---|--|

- Затяните штуцеры мотор-колеса с моментом 142 Н·м.
- Подсоедините шланг с прямыми штуцерами к прямоугольному штуцеру (Рисунок 11).

- Подсоедините шланг с прямоугольным штуцером к прямому штуцеру (Рисунок 11).
- Отрегулируйте прямоугольный штуцер шланга так, чтобы он находился под углом 20° , как показано на Рисунок 12.

- Затяните штуцеры шлангов с моментом 57 Н·м.

Примечание: Проследите, чтобы углы были установлены так, как показано на Рисунок 12.

- Удалите под радиатором имеющиеся гайку с болтом, которые крепят кронштейн бампера (Рисунок 13).
- Вместо имеющейся гайки с болтом установите на раму болт ($\frac{3}{8}$ x 3 дюйма), плоскую шайбу ($\frac{3}{8}$ дюйма) и фланцевую гайку ($\frac{3}{8}$ дюйма). Не затягивайте болт до тех пор, пока не будет установлен кронштейн кожуха охладителя.

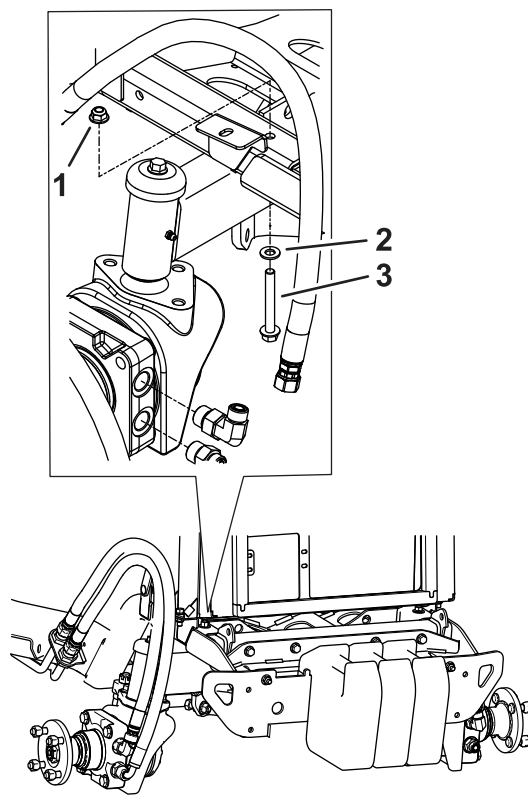


Рисунок 13

g359304

- | | |
|--|------------------------------------|
| 1. Фланцевая гайка ($\frac{3}{8}$ дюймов) | 3. Болт ($\frac{3}{8}$ x 3 дюйма) |
| 2. Плоская шайба ($\frac{3}{8}$ дюйма) | |

12. Ослабьте болты на боковой стороне радиатора ([Рисунок 14](#)).
13. Задвиньте левый кронштейн кожуха охладителя в сборе под головки болтов на радиаторе и кронштейне бампера ([Рисунок 14](#)).

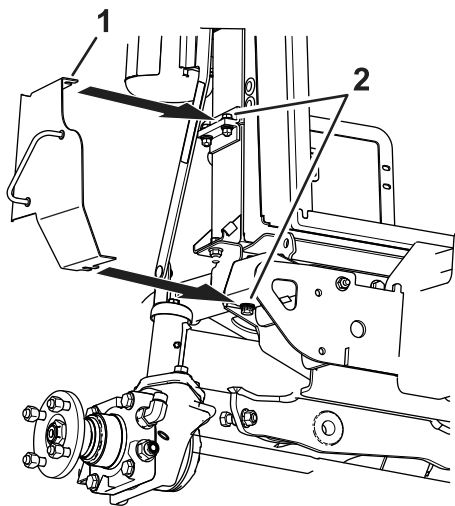


Рисунок 14

g359305

1. Кронштейн кожуха охладителя
2. Головки болтов

14. Протолкните кронштейн кожуха охладителя до упора внутрь и затяните болты.
15. Проложите шланги через направляющую для шлангов ([Рисунок 15](#)).

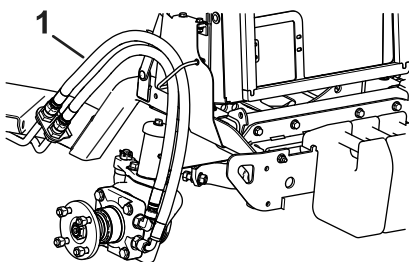


Рисунок 15

g359337

1. Подсоединенные шланги, проложенные через направляющую

16. Снимите колпачки по одному и подсоедините соответствующие шланги к гидравлическим трубкам, как показано на [Рисунок 11](#).

Примечание: Используйте дополнительный гаечный ключ для предотвращения перекручивания шлангов.

17. Снимите оставшийся колпачок и подсоедините шланг к гидравлической трубке ([Рисунок 11](#)).

18. Затяните соединения шлангов с гидравлическими трубками с моментом 85 Н•м.

Примечание: Убедитесь, что все шланги расположены друг над другом, а не рядом друг с другом.

19. Установите заднее колесо так, чтобы между шлангами и боковиной шины был зазор от 1,6 до 4,8 мм.
20. Если зазор не соответствует указанному, отрегулируйте шланг с прямоугольным штуцером или прямоугольный штуцер.
21. Затяните зажимные гайки колес; см. описание правильного порядка действий в *Руководстве оператора*.
22. Опустите и зафиксируйте капот.
23. Опустите заднюю часть машины.
24. Медленно передвигайте машину вперед и назад для вытеснения воздуха из системы тягового привода.
25. Проверьте соединения штуцеров и шлангов на наличие утечек.
26. Проверьте уровень гидравлической жидкости; правильный порядок действий см. в *Руководстве оператора*.

Примечания:



Count on it.