



Kit de substituição dos tubos

Unidade de tração Groundsmaster® 3200 ou 3300

Modelo nº 144-3960

Instruções de instalação

Instalação

Peças soltas

Utilize a tabela abaixo para verificar se todas as peças foram enviadas.

| Descrição | Quantidade | Utilização |
|---|------------|--|
| Nenhuma peça necessária | – | Preparação da máquina. |
| Suporte direito do resguardo do refrigerador | 1 | Instalação dos guias de tubos nos suportes do resguardo do refrigerador. |
| Suporte esquerdo do resguardo do refrigerador | 1 | |
| Porca flangeada (5/16 pol.) | 4 | |
| Guia de tubos | 2 | |
| Anilha plana (5/16 pol.) | 4 | |
| União reta | 1 | Instalação dos tubos do lado direito. |
| Ligação do cotovelo de 90° | 1 | |
| Tubo com ligações retas | 1 | |
| Tubo com cotovelo de 90° | 1 | |
| Conjunto do suporte direito do resguardo do refrigerador | 1 | |
| Tampa | 2 | |
| Porcas de bloqueio de nylon (3/8 pol.) | 1 | |
| Parafuso (3/8 x 3 pol.) | 1 | |
| Anilha plana (3/8 pol.) | 1 | |
| União reta | 1 | Instalação dos tubos do lado esquerdo. |
| Ligação do cotovelo de 90° | 1 | |
| Tubo com ligações retas | 1 | |
| Tubo com cotovelo de 90° | 1 | |
| Conjunto do suporte esquerdo do resguardo do refrigerador | 1 | |
| Guia de tubos | 1 | |
| Tampa | 2 | |
| Porcas de bloqueio de nylon (3/8 pol.) | 1 | |
| Parafuso (3/8 x 3 pol.) | 1 | |
| Anilha plana (3/8 pol.) | 1 | |

Preparação da máquina

- Estacione a máquina numa superfície nivelada.
- Engate o travão de estacionamento.
- Desça a unidade de corte.
- Desligue o motor e retire a chave.
- Eleve a traseira da máquina e apoie-a em macacos. Consulte o *Manual do utilizador* para obter o procedimento correto.
- Destranque o capot e rode-o para a posição de manutenção.
- Retire as rodas traseiras.



Instalação dos guias de tubos nos suportes do resguardo do refrigerador

Instale os guias de tubos nos suportes esquerdo e direito do resguardo do refrigerador com duas anilhas planas (5/16 pol.) e duas porcas flangeadas (5/16 pol.); consulte a [Figura 1](#).

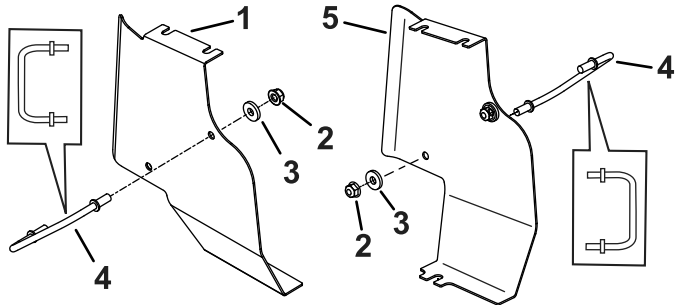


Figura 1

g359126

- | | |
|--|---|
| 1. Suporte esquerdo do resguardo do refrigerador | 4. Guia de tubos |
| 2. Porca flangeada (5/16 pol.) | 5. Suporte direito do resguardo do refrigerador |
| 3. Anilha plana (5/16 pol.) | |

Instalação dos tubos do lado direito

Nota: Instale um lado de cada vez.

1. Remova os tubos hidráulicos existentes das linhas hidráulicas em frente da roda e instale imediatamente as tampas nas linhas hidráulicas ([Figura 2](#) e [Figura 3](#)).

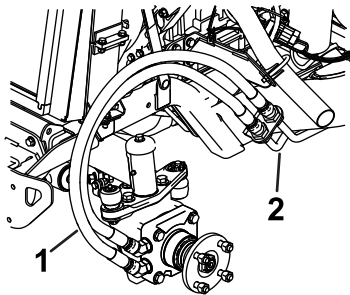


Figura 2

g368201

- | | |
|---------------------|----------------------|
| 1. Tubos existentes | 2. Tubos hidráulicos |
|---------------------|----------------------|

2. Remova as ligações dos tubos existentes do motor das rodas.

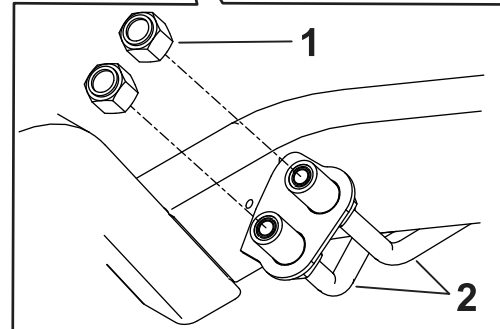
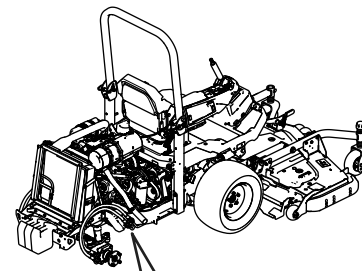


Figura 3

g360588

- | | |
|-----------|----------------------|
| 1. Tampas | 2. Tubos hidráulicos |
|-----------|----------------------|

3. Instale a nova ligação reta e a ligação do cotovelo de 90° no motor da roda ([Figura 4](#)).

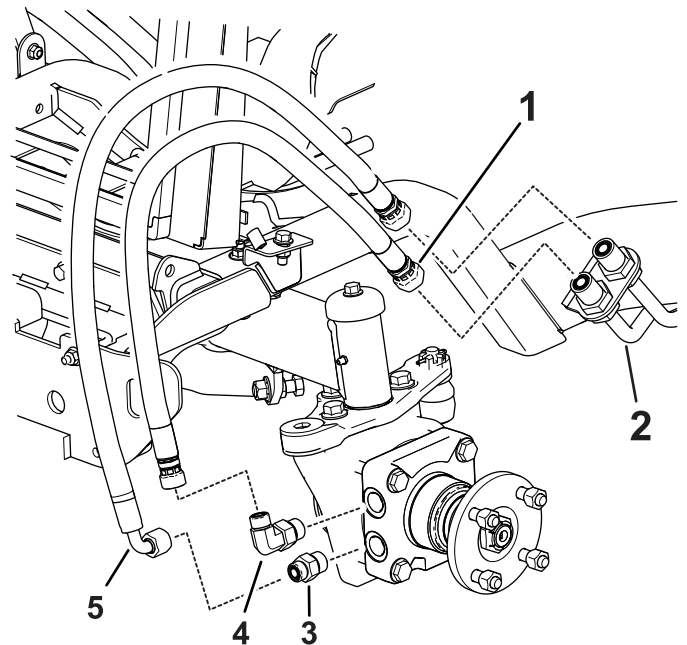


Figura 4

g364926

- | | |
|----------------------------|-------------------------------|
| 1. Tubo com ligações retas | 4. Ligação do cotovelo de 90° |
| 2. Tubos hidráulicos | 5. Tubo com cotovelo de 90° |
| 3. União reta | |

4. Ajuste a ligação do cotovelo de 90° a um ângulo de 15° como se mostra na [Figura 5](#).

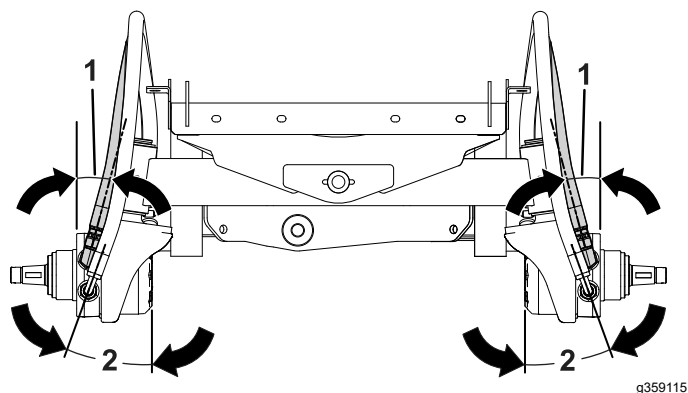


Figura 5

g359115

1. Ângulo de 15° do tubo com ligações retas 2. Ângulo de 20° do tubo com cotovelo de 90°

5. Aperte as ligações das porcas das rodas com 142 N·m.
 6. Instale o tubo com ligações retas na ligação do cotovelo de 90° ([Figura 4](#)).
 7. Instale a ligação do cotovelo de 90° na ligação reta ([Figura 4](#)).
 8. Ajuste a ligação do cotovelo de 90° a um ângulo de 20° como se mostra na [Figura 5](#).
 9. Aperte os tubos nas ligações com 57 N·m.

Nota: Certifique-se de que os ângulos são mantidos como se mostra na [Figura 5](#).

10. Remova a porca e parafuso existentes sob o radiador que prendem o suporte do para-choques ([Figura 6](#)).
 11. Substitua a porca e parafuso existentes por um parafuso (3/8 x 3 pol.), anilha plana (3/8 pol.) e porca flangeada (3/8 pol.) na estrutura. Não aperte o parafuso até que o suporte do resguardo do refrigerador seja instalado.

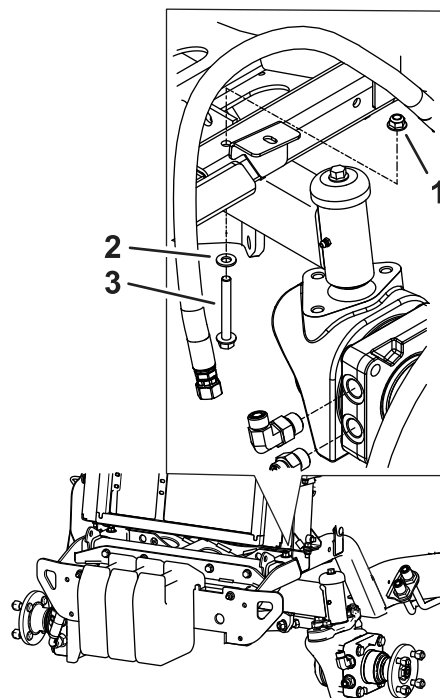


Figura 6

g360591

1. Porca flangeada (3/8 pol.) 3. Parafuso (3/8 x 3 pol.)
 2. Anilha plana (3/8 pol.)

12. Desaperte os parafusos no lado do radiador ([Figura 7](#)).
 13. Deslize o suporte do resguardo do refrigerador sob as cabeças dos parafusos no radiador e suporte do para-choques ([Figura 7](#)).

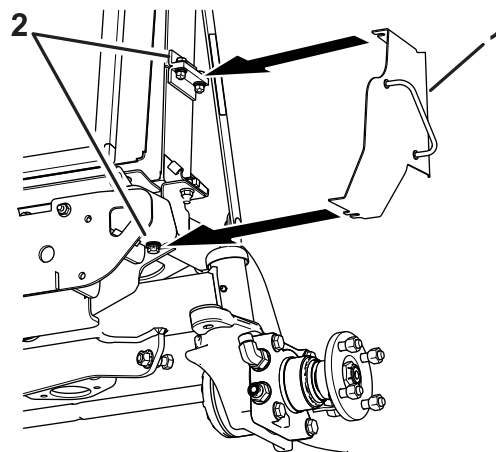


Figura 7

g360593

1. Suporte do resguardo do refrigerador 2. Cabeças dos parafusos refrigerador

14. Empurre o suporte do resguardo do refrigerador totalmente para dentro e aperte os parafusos.

15. Encaminhe os tubos através do guia de tubos (Figura 8).

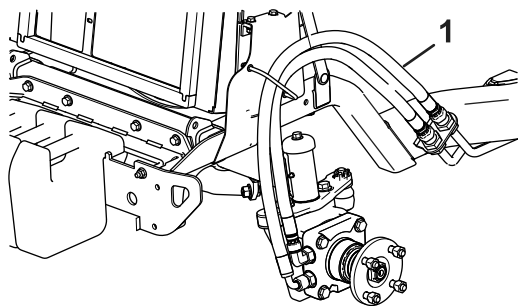


Figura 8

g360590

1. Tubos instalados e encaminhados através do guia

16. Remova uma tampa de cada vez e instale o tubo correto na linha hidráulica como se mostra na Figura 4.

Nota: Utilize uma chave para evitar que os tubos torçam.

17. Remova a tampa restante e instale o tubo na linha hidráulica (Figura 4).
18. Aperte os tubos nas linhas hidráulicas com 85 N m.
- Nota:** Certifique-se de que os tubos estão alinhados na vertical e não na horizontal.
19. Instale a roda traseira e certifique-se de que existe uma folga de 1,6 a 4,8 mm entre os tubos e a parede lateral do pneu.
20. Ajuste o tubo com o cotovelo de 90° ou ligação de 90° se a folga não for a correta.
21. Aperte as porcas das rodas; consulte o *Manual do utilizador* para obter o procedimento correto.

Instalação dos tubos do lado esquerdo

1. Remova os tubos hidráulicos existentes das linhas hidráulicas em frente da roda e instale imediatamente as tampas nas linhas hidráulicas (Figura 9 e Figura 10).

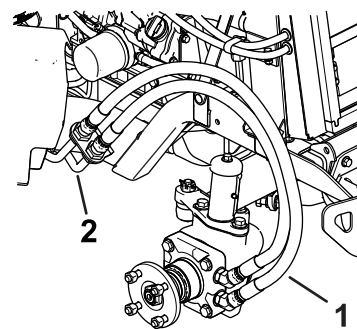


Figura 9

g368212

1. Tubos existentes 2. Tubos hidráulicos

2. Remova as ligações dos tubos existentes do motor das rodas.

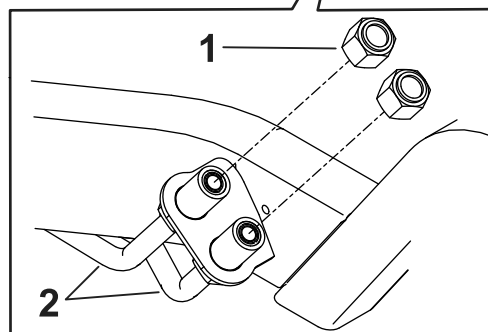
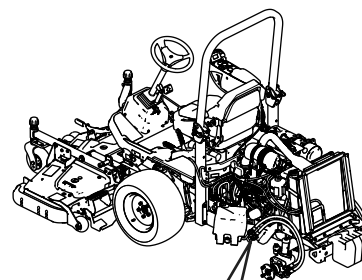


Figura 10

g359336

1. Tampas 2. Tubos hidráulicos

3. Instale a nova ligação reta e a ligação do cotovelo de 90° no motor da roda (Figura 11).

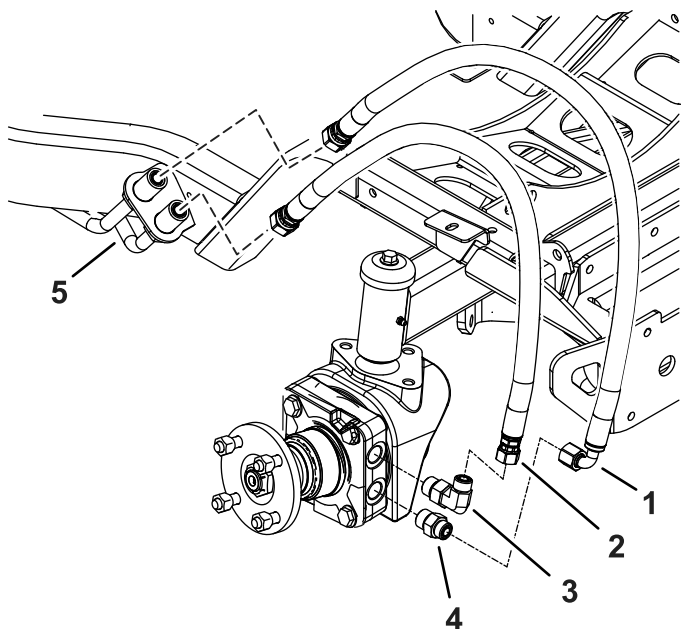


Figura 11

g359303

1. Tubo com cotovelo de 90°
2. Tubo com ligações retas
3. Ligação do cotovelo de 90°
4. União reta
5. Tubos hidráulicos

4. Ajuste a ligação do cotovelo de 90° a um ângulo de 15° como se mostra na Figura 12.

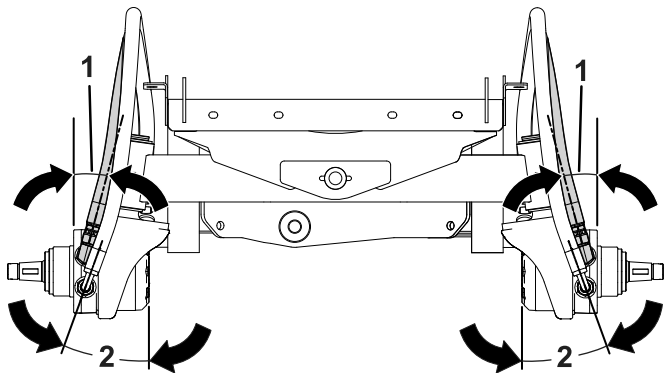


Figura 12

g359115

1. Ângulo de 15° do tubo com ligações retas
2. Ângulo de 20° do tubo com cotovelo de 90°

5. Aperte as ligações das porcas das rodas com 142 N·m.
6. Instale o tubo com ligações retas na ligação do cotovelo de 90° (Figura 11).
7. Instale a ligação do cotovelo de 90° na ligação reta (Figura 11).
8. Ajuste a ligação do cotovelo de 90° a um ângulo de 20° como se mostra na Figura 12.

9. Aperte os tubos nas ligações com 57 N m.

Nota: Certifique-se de que os ângulos são mantidos como se mostra na Figura 12.

10. Remova a porca e parafuso existentes sob o radiador que prendem o suporte do para-choques (Figura 13).
11. Substitua a porca e parafuso existentes por um parafuso ($\frac{3}{8}$ x 3 pol.), anilha plana ($\frac{3}{8}$ pol.) e porca flangeada ($\frac{3}{8}$ pol.) na estrutura. Não aperte o parafuso até que o suporte do resguardo do refrigerador seja instalado.

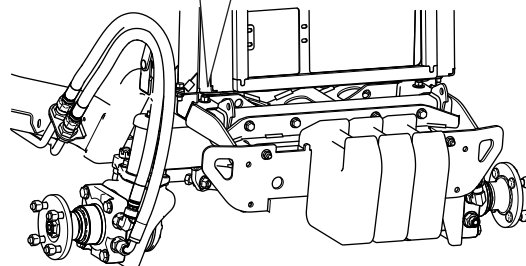
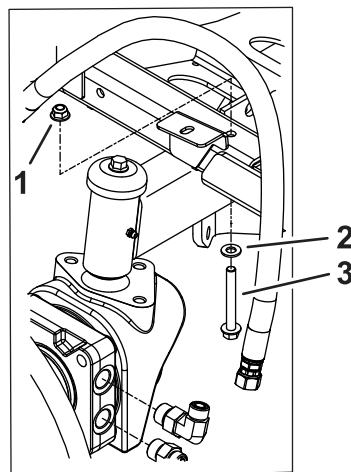
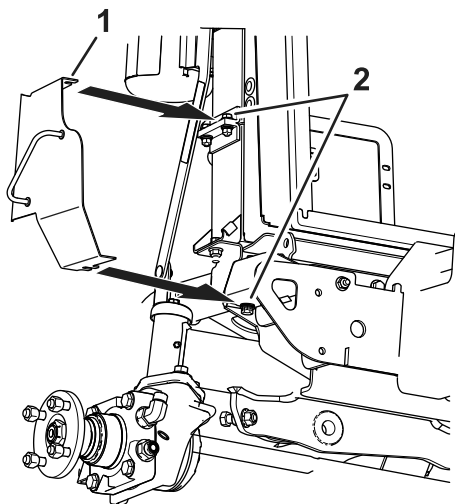


Figura 13

g359304

1. Porca flangeada ($\frac{3}{8}$ pol.)
2. Anilha plana ($\frac{3}{8}$ pol.)
3. Parafuso ($\frac{3}{8}$ x 3 pol.)

12. Desaperte os parafusos no lado do radiador (Figura 14).
13. Deslize o conjunto do suporte esquerdo do resguardo do refrigerador sob as cabeças dos parafusos no radiador e suporte do para-choques (Figura 14).

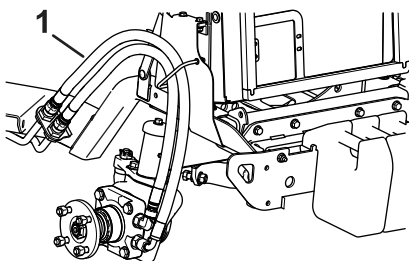


g359305

Figura 14

1. Suporte do resguardo do refrigerador
2. Cabeças dos parafusos refrigerador

-
14. Empurre o suporte do resguardo do refrigerador totalmente para dentro e aperte os parafusos.
 15. Encaminhe os tubos através do guia de tubos (Figura 15).



g359337

Figura 15

1. Tubos instalados e encaminhados através do guia

-
16. Remova uma tampa de cada vez e instale o tubo correto na linha hidráulica como se mostra na Figura 11.

Nota: Utilize uma chave para evitar que os tubos torçam.

17. Remova a tampa restante e instale o tubo na linha hidráulica (Figura 11).
18. Aperte os tubos nas linhas hidráulicas com 85 N m.

Nota: Certifique-se de que o tubo está alinhado na vertical e não na horizontal.

19. Instale a roda traseira e certifique-se de que existe uma folga de 1,6 a 4,8 mm entre os tubos e a parede lateral do pneu.
20. Ajuste o tubo com o cotovelo de 90° ou ligação de 90° se a folga não for a correta.
21. Aperte as porcas das rodas; consulte o *Manual do utilizador* para obter o procedimento correto.
22. Desça o capot e tranque-o
23. Desça a traseira da máquina.
24. Lentamente, conduza a máquina para a frente e para trás para purgar o ar do sistema de tração.
25. Verifique se existe qualquer fuga nas uniões de ligação e tubos.
26. Verifique o nível do fluido hidráulico; consulte o *Manual do utilizador* para obter o procedimento correto.

Notas:



Count on it.