



Slangereservesett

Trekkenhet i Groundsmaster® 3200- eller 3300-serien

Modellnr. 144-3960

Installasjonsveiledning

Montering

Løse deler

Bruk diagrammet nedenfor som en sjekklister for å kontrollere at alle delene er sendt.

Beskrivelse	Ant.	Bruk
Ingen deler er nødvendige	–	Klargjøre maskinen.
Høyre brakett med kjølerskruer	1	Montere slangeføringene til brakettene med kjølerskruer.
Venstre brakett med kjølerskruer	1	
Flensmutter (5/16 tomme)	4	
Slangefører	2	
Flat skive (5/16 tomme)	4	
Rett kobling	1	Montere slangene på høyre side
90° vinklet kobling	1	
Slange med rette nipler	1	
Slange med 90° vinkelledd	1	
Høyre brakettenhet med kjølerskruer	1	
Hette	2	
Nylonlåsemuttere (3/8 tomme)	1	
Bolt (3/8 x 3 tommer)	1	
Flat skive (3/8 tomme)	1	
Rett kobling	1	
90° vinklet kobling	1	
Slange med rette nipler	1	
Slange med 90° vinkelledd	1	
Venstre brakettenhet med kjølerskruer	1	
Slangefører	1	
Hette	2	
Nylonlåsemuttere (3/8 tomme)	1	
Bolt (3/8 x 3 tommer)	1	
Flat skive (3/8 tomme)	1	

Klargjøre maskinen

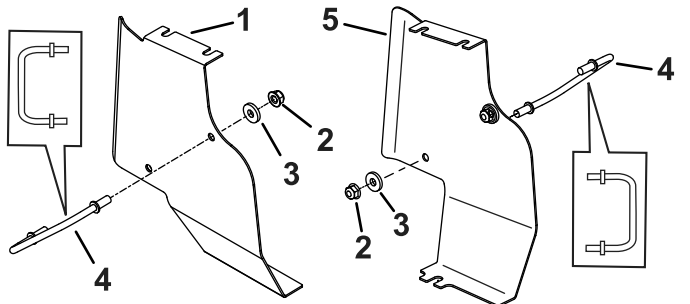
1. Parker maskinen på en jevn flate.
2. Sett på parkeringsbremsen.
3. Senk klippeenheten
4. Slå av motoren og ta ut nøkkelen.
5. Hev bakenden på maskinen og støtt den med jekkstøtter. Se i *brugerhåndboken* for informasjon om korrekt fremgangsmåte.
6. Koble fra hetten og roter den til servicestilling.

7. Fjern bakhjulene.



Montere slangeføringene til brakettene med kjølerskruer

Monter slangeføringene til venstre og høyre braketter med kjølerskruer med to flate skiver (5/16 tomme) og to flensmuttere (5/16 tomme); se [Figur 1](#).



Figur 1

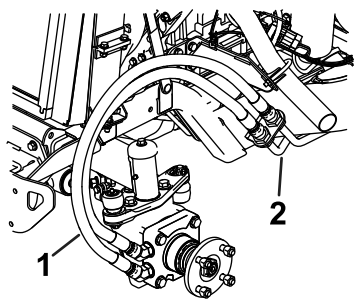
g359126

- | | |
|-------------------------------------|-----------------------------------|
| 1. Venstre brakett med kjølerskruer | 4. Slangefører |
| 2. Flensmutter (5/16 tomme) | 5. Høyre brakett med kjølerskruer |
| 3. Flat skive (5/16 tomme) | |

Montere slangene på høyre side

Merk: Installer én side om gangen.

1. Fjern de eksisterende hydraulikkslangene fra hydraulikkørene foran hjulet, og installer umiddelbart hettene på hydraulikkørene ([Figur 2](#) og [Figur 3](#)).

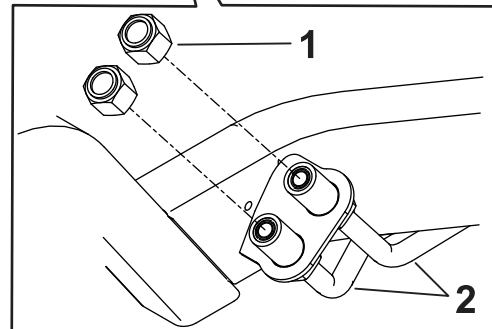
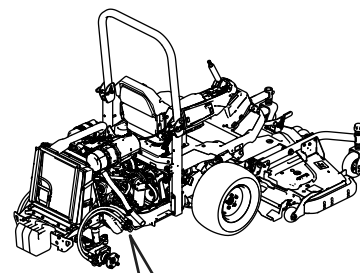


Figur 2

g368201

- | | |
|-------------------------|------------------------|
| 1. Eksisterende slanger | 2. Hydraulikkledninger |
|-------------------------|------------------------|

2. Fjern de eksisterende slangekoblingene fra hjulmotoren.

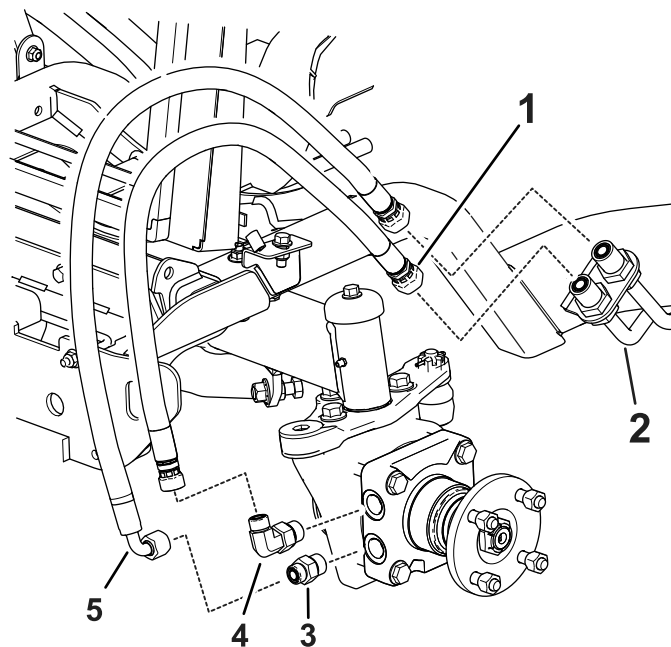


Figur 3

g360588

- | | |
|---------|------------------------|
| 1. Løkk | 2. Hydraulikkledninger |
|---------|------------------------|

3. Monter den nye rette koblingen og den vinklede koblingen på 90° til hjulmotoren ([Figur 4](#)).

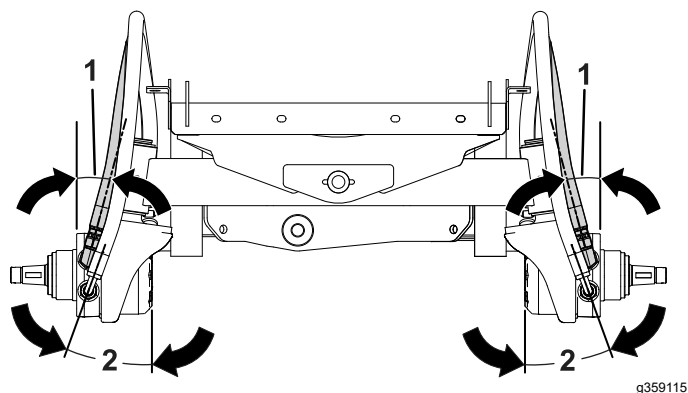


Figur 4

g364926

- | | |
|----------------------------|-----------------------------|
| 1. Slange med rette nipler | 4. 90° vinklet kobling |
| 2. Hydraulikkledninger | 5. Slange med 90° vinkelled |
| 3. Rett kobling | |

4. Juster den vinklede koblingen på 90° til en 15°-vinkel som vist i [Figur 5](#).



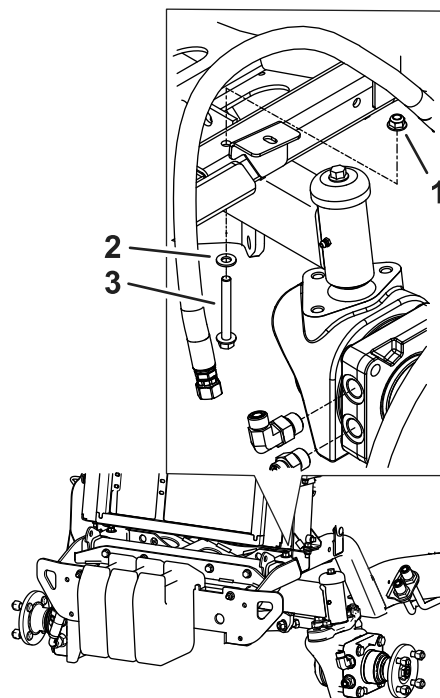
Figur 5

1. 15° vinkel for slange med rette nipler 2. 20° vinkel for slange med vinkledd på 90°

5. Stram til hjulmotorkoblingene med et moment på 142 Nm.
6. Monter slangen med rette nipler på den vinklede koblingen på 90° ([Figur 4](#)).
7. Monter slangen med vinklet kobling på 90° til den rette nippelen ([Figur 4](#)).
8. Juster 90°-vinkleddet på slangen til en 20°-vinkel som vist i [Figur 5](#).
9. Stram til slangene på beslagene med et moment på 57 Nm.

Merk: Kontroller at vinklene opprettholdes som vist i [Figur 5](#).

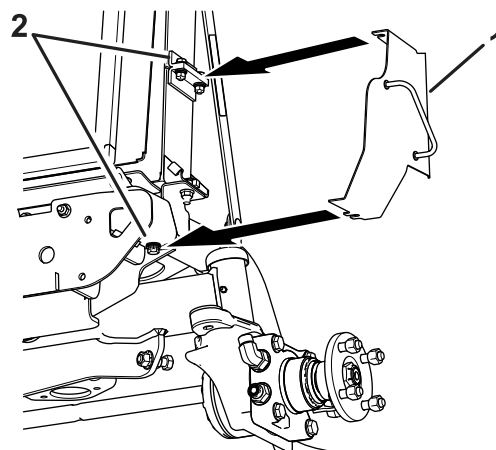
10. Fjern den eksisterende mutteren og bolten under radiatoren som fester støtfangerbraketten ([Figur 6](#)).
11. Skift ut den eksisterende mutteren og bolten med en bolt ($\frac{3}{8}$ x 3 tommer), en flat skive ($\frac{3}{8}$ tomme) og flensmutter ($\frac{3}{8}$ tomme) til rammen. Ikke stram til boltene før braketten med kjølerskrue er montert.



Figur 6

1. Flensmutter ($\frac{3}{8}$ tomme) 3. Bolt ($\frac{3}{8}$ x 3 tommer)
2. Flat skive ($\frac{3}{8}$ tomme)

12. Løsne boltene på siden av radiatoren ([Figur 7](#)).
13. Skyv braketten med kjølerskruer under bolthodene på radiatoren og støtfangerbraketten ([Figur 7](#)).

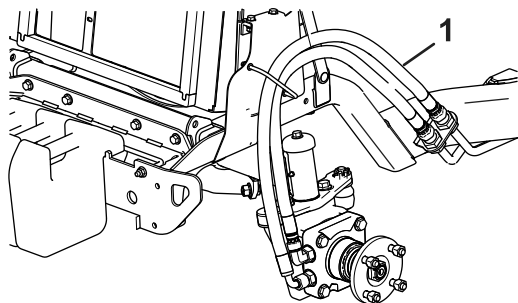


Figur 7

1. Brakett med kjølerskruer 2. Bolthoder

14. Skyv braketten med kjølerskruer helt inn og stram til boltene.

15. Før slangene gjennom slangeføreren (Figur 8).



Figur 8

g360590

1. Montert slanger og ført gjennom lederen

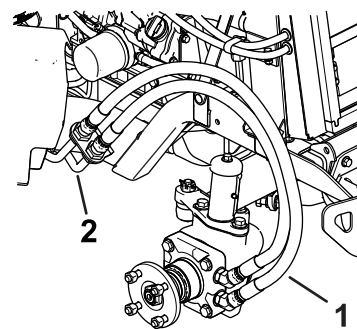
16. Fjern én hette om gangen og monter riktig slange på hydraulikklinjen, som vist i Figur 4.

Merk: Bruk en støttenøkkel for å hindre at slangene vrir seg.

17. Fjern den gjenværende hetten og monter slangen på hydraulikklinjen (Figur 4).
18. Stram slangene til hydraulikkledningene med et moment på 85 Nm.
- Merk:** Kontroller at slangene er innrettet over og under hverandre og ikke på siden.
19. Monter bakhjulet og kontroller at det er en klaring på 1,6 til 4,8 mm mellom slangene og dekkveggen.
20. Juster slangen med vinklet kobling på 90° eller kobling på 90° hvis klaringen ikke er korrekt.
21. Stram til hjulenes hakemuttere; se *brugerhåndboken* for riktig prosedyre.

Montere slangene på venstre side

1. Fjern de eksisterende hydraulikkslangene fra hydraulikkrørene foran hjulet, og installer umiddelbart hettene på hydraulikkrørene (Figur 9 og Figur 10).

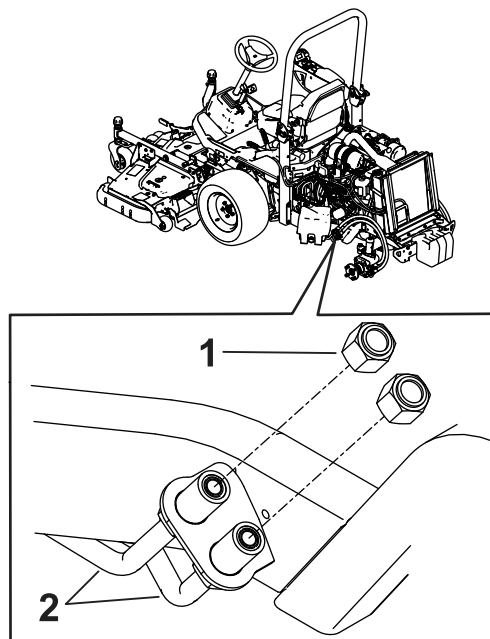


Figur 9

g368212

1. Eksisterende slanger 2. Hydraulikkledninger

2. Fjern de eksisterende slangekoblingene fra hjulmotoren.

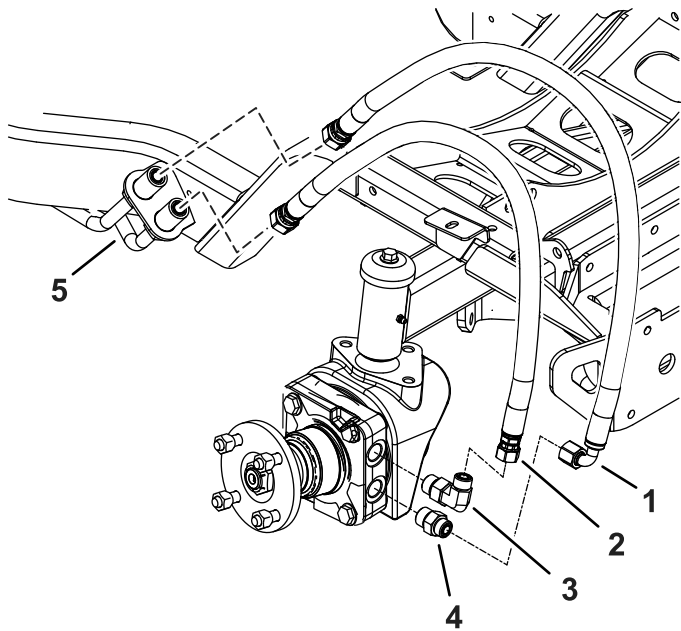


Figur 10

g359336

1. Lokk 2. Hydraulikkledninger

3. Monter den nye rette koblingen og den vinklede koblingen på 90° til hjulmotoren (Figur 11).

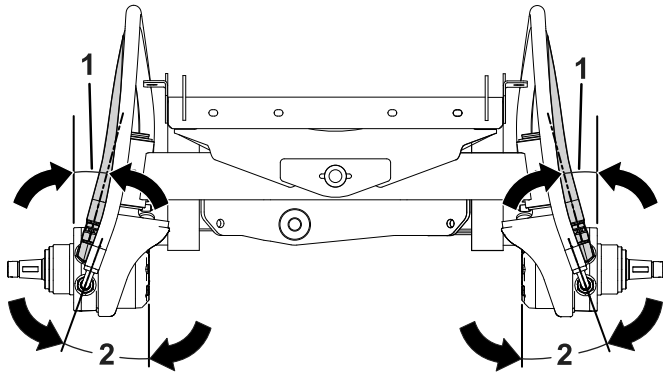


Figur 11

g359303

- | | |
|------------------------------|------------------------|
| 1. Slange med 90° vinkelledd | 4. Rett nippel |
| 2. Slange med rette nipler | 5. Hydraulikkledninger |
| 3. 90° vinklet kobling | |

4. Juster den vinklede koblingen på 90° til en 15°-vinkel som vist i Figur 12.



Figur 12

g359115

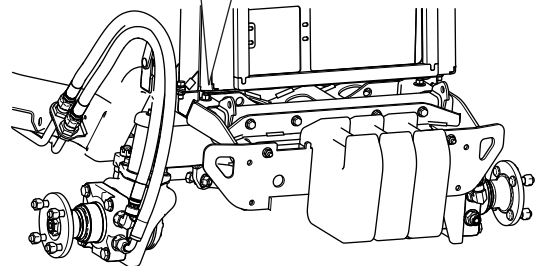
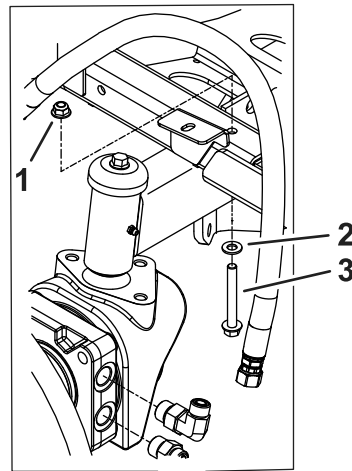
- | | |
|---|--|
| 1. 15° vinkel for slange med rette nipler | 2. 20° vinkel for slange med vinkelledd på 90° |
|---|--|

5. Stram til hjulmotorkoblingene med et moment på 142 Nm.
6. Monter slangen med rette nipler på den vinklede koblingen på 90° (Figur 11).
7. Monter slangen med vinklet kobling på 90° til den rette nippelen (Figur 11).
8. Juster 90°-vinkelleddet på slangen til en 20°-vinkel som vist i Figur 12.

9. Stram til slangene på beslagene med et moment på 57 Nm.

Merk: Kontroller at vinklene opprettholdes som vist i Figur 12.

10. Fjern den eksisterende mutteren og bolten under radiatoren som fester støtfangerbraketten (Figur 13).
11. Skift ut den eksisterende mutteren og bolten med en bolt ($\frac{3}{8}$ x 3 tommer), en flat skive ($\frac{3}{8}$ tomme) og flensmutter ($\frac{3}{8}$ tomme) til rammen. Ikke stram til bolten før braketten med kjølerskrue er monterert.

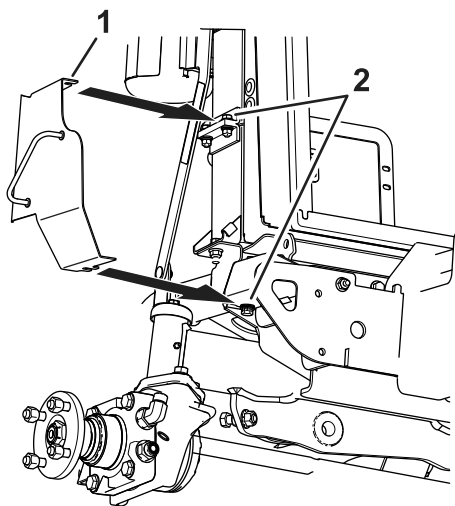


Figur 13

g359304

- | | |
|---------------------------------------|-------------------------------------|
| 1. Flensmutter ($\frac{3}{8}$ tomme) | 3. Bolt ($\frac{3}{8}$ x 3 tommer) |
| 2. Flat skive ($\frac{3}{8}$ tomme) | |

- Løsne boltene på siden av radiatoren (Figur 14).
- Skyv venstre brakettenhet med kjølerskruer under bolthodene på radiatoren og støtfangerbraketten (Figur 14).

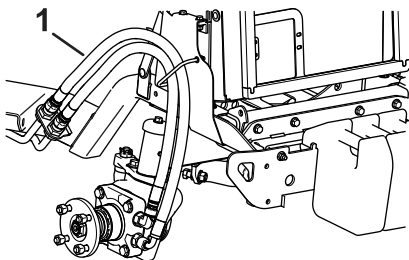


Figur 14

g359305

- Brakett med kjølerskruer
- Bolthoder

-
- Skyv braketten med kjølerskruer helt inn og stram til boltene.
 - Før slangene gjennom slangeføreren (Figur 15).



Figur 15

g359337

- Montert slanger og ført gjennom lederen

-
- Fjern én hette om gangen og monter riktig slange på hydraulikklinjen, som vist i Figur 11.

Merk: Bruk en støttenøkkel for å hindre at slangene vrir seg.

- Fjern den gjenværende hetten og monter slangen på hydraulikklinjen (Figur 11).
- Stram slangene til hydraulikkledningene med et moment på 85 Nm.
Merk: Påse at slangen er innrettet over og under hverandre og ikke på siden.
- Monter bakhjulet og kontroller at det er en klaring på 1,6 til 4,8 mm mellom slangene og dekkveggen.

- Juster slangen med vinklet kobling på 90° eller kobling på 90° hvis klaringen ikke er korrekt.
- Stram til hjulenes hakemuttere; se *brugerhåndboken* for riktig prosedyre.
- Senk hetten og klem den.
- Hev bakenden på maskinen.
- Kjør maskinen sakte fremover og reverser for å tømme luften ut av trekraftsystemet.
- Kontroller koblingene og slangene for eventuelle lekkasjer.
- Sjekk hydraulikkvæsknivået. Se maskinens *brugerhåndbok* for riktig fremgangsmåte.

Notat:



Count on it.