



Kit de remplacement de flexibles

Groupe de déplacement Groundsmaster® série 3200 ou 3300

N° de modèle 144-3960

Instructions de montage

Montage

Pièces détachées

Reportez-vous au tableau ci-dessous pour vérifier si toutes les pièces ont été expédiées.

Description	Qté	Utilisation
Aucune pièce requise	–	Préparation de la machine.
Support droit de l'enveloppe du refroidisseur	1	Installation des guides-flexibles sur les supports de l'enveloppe du refroidisseur.
Support gauche de l'enveloppe du refroidisseur	1	
Écrou à embase (5/16")	4	
Guide-flexible	2	
Rondelle plate (5/16")	4	
Raccord droit	1	Installation des flexibles droits.
Raccord coudé à 90°	1	
Flexible avec raccords droits	1	
Flexible avec coude à 90°	1	
Support droit de l'enveloppe du refroidisseur	1	
Chapeau	2	
Contre-écrou en nylon (3/8")	1	
Boulon (3/8" x 3")	1	
Rondelle plate (3/8")	1	Installation des flexibles gauches.
Raccord droit	1	
Raccord coudé à 90°	1	
Flexible avec raccords droits	1	
Flexible avec coude à 90°	1	
Support gauche de l'enveloppe du refroidisseur	1	
Guide-flexible	1	
Chapeau	2	
Contre-écrou en nylon (3/8")	1	
Boulon (3/8" x 3")	1	
Rondelle plate (3/8")	1	

Préparation de la machine

- Garez la machine sur une surface plane et horizontale.
- Serrez le frein de stationnement.
- Abaissez l'unité de coupe.
- Coupez le moteur et enlevez la clé.
- Soulevez l'arrière la machine et soutenez-le avec des chandelles. Voir la procédure correcte dans le *Manuel de l'utilisateur*.
- Déverrouillez le capot et faites-le pivoter en position d'entretien.
- Déposez les roues arrière.



Installation des guides-flexibles sur les supports de l'enveloppe du refroidisseur

Fixez les guides-flexibles sur les supports gauche et droit de l'enveloppe du refroidisseur à l'aide de 2 rondelles plates (5/16") et 2 écrous à embase (5/16") ; voir [Figure 1](#).

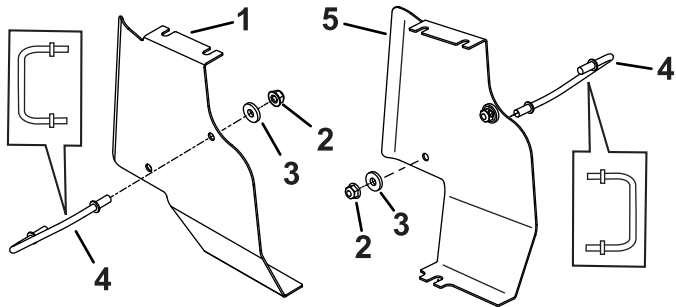


Figure 1

g359126

- | | |
|---|--|
| 1. Support gauche de l'enveloppe du refroidisseur | 4. Guide-flexible |
| 2. Écrou à embase (5/16") | 5. Support droit de l'enveloppe du refroidisseur |
| 3. Rondelle plate (5/16") | |

Installation des flexibles droits

Remarque: Installez un côté à la fois.

- Débranchez les flexibles hydrauliques existants des conduites hydrauliques devant la roue et bouchez immédiatement les conduites avec les chapeaux ([Figure 2](#) et [Figure 3](#)).

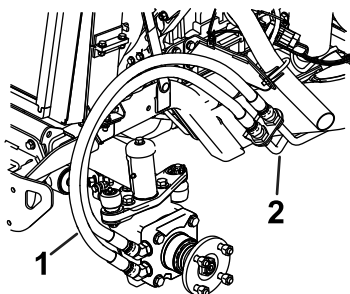


Figure 2

g368201

- | | |
|------------------------|---------------------------|
| 1. Flexibles existants | 2. Conduites hydrauliques |
|------------------------|---------------------------|

- Déposez les raccords des flexibles existants du moteur de roue.

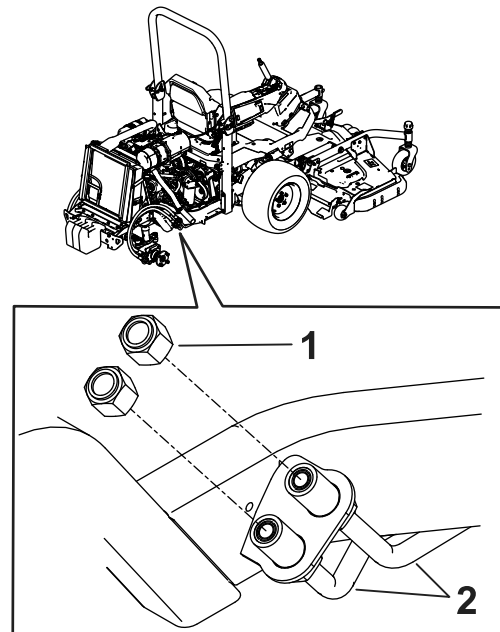


Figure 3

g360588

- | | |
|-------------|---------------------------|
| 1. Chapeaux | 2. Conduites hydrauliques |
|-------------|---------------------------|

- Installez le raccord droit neuf et le raccord coudé à 90° sur le moteur de roue ([Figure 4](#)).

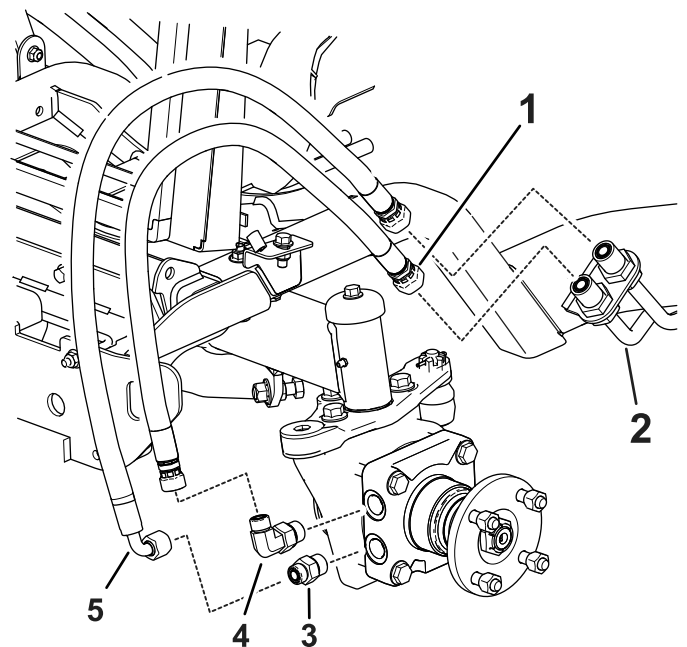


Figure 4

g364926

- | | |
|---------------------------|-------------------------------|
| 1. Flexible avec raccords | 4. Raccord coudé à 90° droits |
| 2. Conduites hydrauliques | 5. Flexible avec coude à 90° |
| 3. Raccord droit | |

4. Ajustez le raccord coudé à 90° à un angle de 15°, comme montré à la [Figure 5](#).

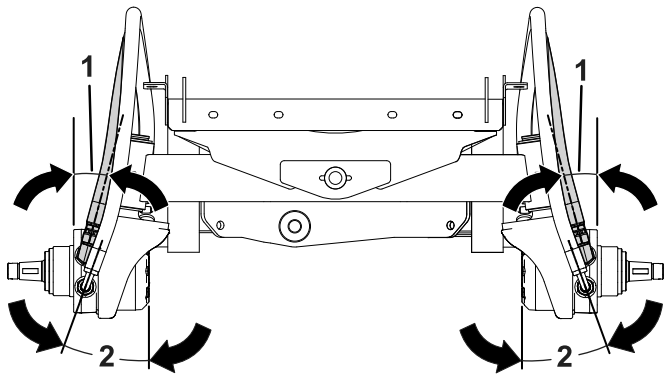


Figure 5

g359115

1. Angle de 15° pour flexible avec raccords droits 2. Angle de 20° pour flexible avec coude à 90°

5. Serrez les raccords du moteur de roue à 142 N·m.
 6. Branchez le flexible avec les raccords droits sur le raccord coudé à 90° ([Figure 4](#)).
 7. Branchez le flexible avec le coude à 90° sur le raccord droit ([Figure 4](#)).
 8. Ajustez le coude à 90° du flexible à un angle de 20°, comme montré à la [Figure 5](#).
 9. Serrez les flexibles sur les raccords à 57 N·m.

Remarque: Veillez à conserver les angles indiqués à la [Figure 5](#).

10. Sous le radiateur, retirez l'écrou et le boulon existants qui fixent le support de butée ([Figure 6](#)).
 11. Remplacez l'écrou et le boulon existants par un boulon (3/8" x 3"), une rondelle plate (3/8") et un écrou à embase (3/8") sur le cadre. Ne serrez pas le boulon avant d'avoir installé le support de l'enveloppe du refroidisseur.

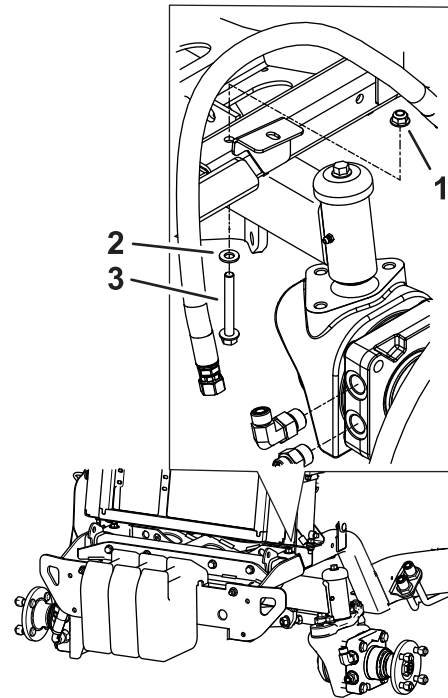


Figure 6

g360591

1. Écrou à embase (3/8") 3. Boulon (3/8" x 3")
 2. Rondelle plate (3/8")

12. Desserrez les boulons sur le côté du radiateur ([Figure 7](#)).
 13. Glissez le support de l'enveloppe du radiateur sous la tête des boulons sur le radiateur et le support de butée ([Figure 7](#)).

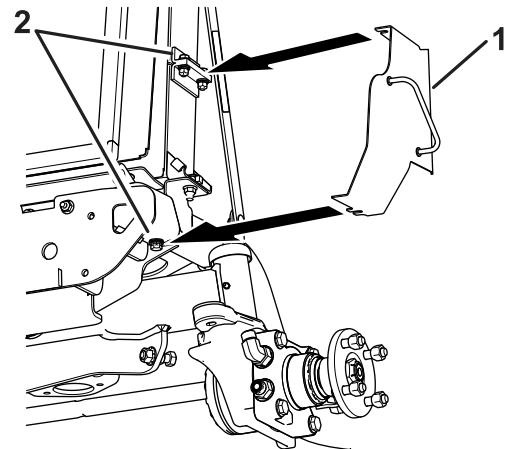


Figure 7

g360593

1. Support d'enveloppe du refroidisseur 2. Têtes de boulons refroidisseur

14. Poussez le support de l'enveloppe de radiateur tout au fond et serrez les boulons.

15. Faites passer les flexibles dans le guide flexible (Figure 8).

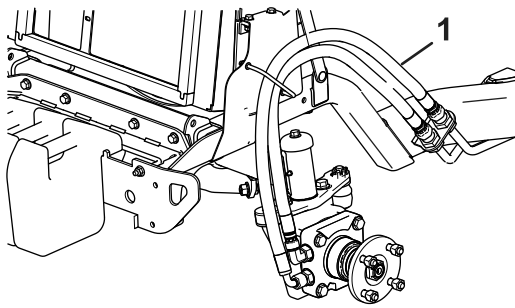


Figure 8

g360590

1. Flexibles en place et passés dans le guide

16. Retirez un chapeau à la fois et branchez le flexible correct sur la conduite hydraulique, comme montré à la Figure 4.

Remarque: Utilisez une clé de maintien pour empêcher les flexibles de vriller.

17. Retirez le dernier chapeau et branchez le flexible sur la conduite hydraulique (Figure 4).

18. Serrez les flexibles sur les conduites hydrauliques à 85 N·m.

Remarque: Prenez soin de bien aligner les flexibles au-dessus et en-dessous l'un de l'autre, et non pas côte à côte.

19. Montez la roue arrière et vérifiez qu'il existe un espace de 1,6 à 4,8 mm entre les flexibles et le flanc du pneu.

20. Ajustez le flexible avec le coude à 90° ou le raccord à 90° si l'espace n'est pas correct.

21. Serrez les écrous de roue ; voir la procédure correcte dans le *Manuel de l'utilisateur*.

Installation des flexibles gauches

1. Débranchez les flexibles hydrauliques existants des conduites hydrauliques devant la roue et bouchez immédiatement les conduites avec les chapeaux (Figure 9 et Figure 10).

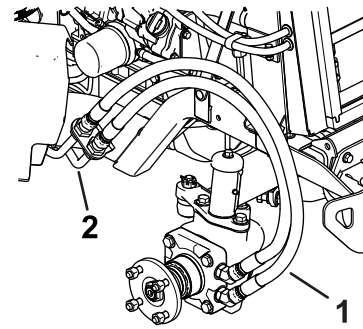


Figure 9

g368212

1. Flexibles existants 2. Conduites hydrauliques

2. Déposez les raccords des flexibles existants du moteur de roue.

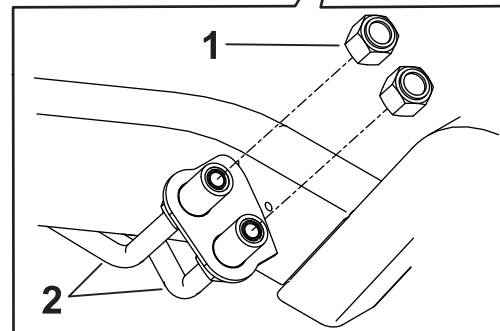
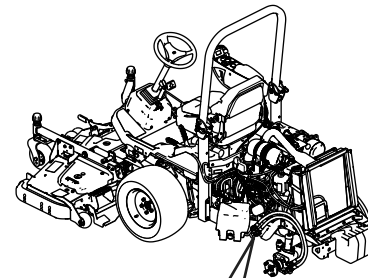


Figure 10

g359336

1. Chapeaux 2. Conduites hydrauliques

3. Installez le raccord droit neuf et le raccord coude à 90° sur le moteur de roue (Figure 11).

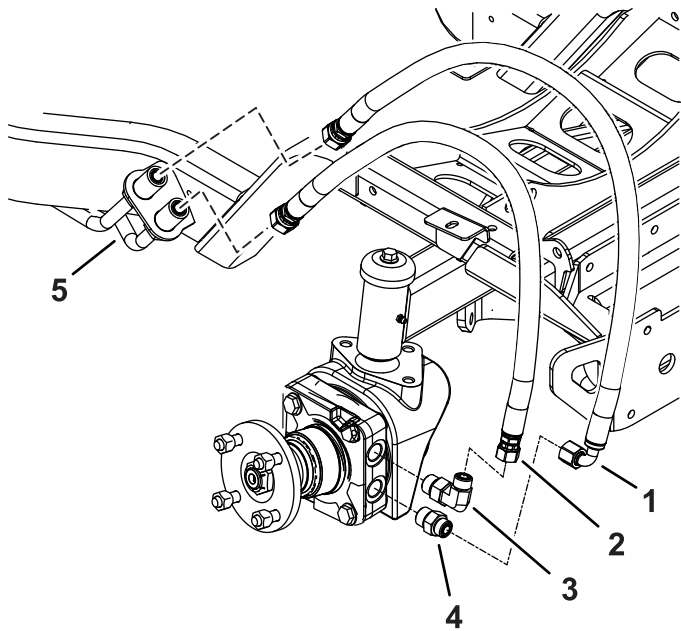


Figure 11

g359303

- | | |
|------------------------------|----------------------------------|
| 1. Flexible avec coude à 90° | 4. Raccord droit |
| 2. Flexible avec raccords | 5. Conduites hydrauliques droits |
| 3. Raccord coude à 90° | |

4. Ajustez le raccord coude à 90° à un angle de 15°, comme montré à la Figure 12.

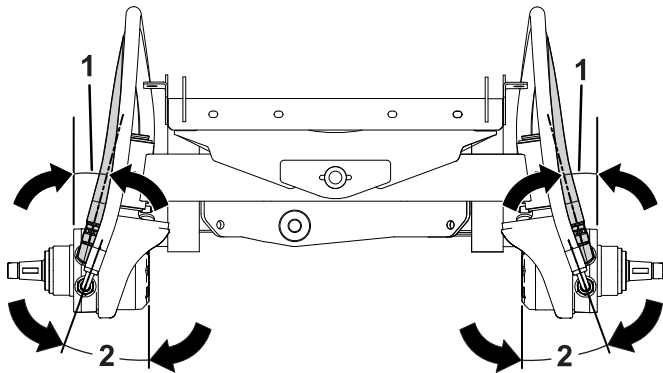


Figure 12

g359115

- | | |
|--|--|
| 1. Angle de 15° pour flexible avec raccords droits | 2. Angle de 20° pour flexible avec coude à 90° |
|--|--|

5. Serrez les raccords du moteur de roue à 142 N·m.
6. Branchez le flexible avec les raccords droits sur le raccord coude à 90° (Figure 11).
7. Branchez le flexible avec le coude à 90° sur le raccord droit (Figure 11).
8. Ajustez le coude à 90° du flexible à un angle de 20°, comme montré à la Figure 12.

9. Serrez les flexibles sur les raccords à 57 N·m.

Remarque: Veillez à conserver les angles indiqués à la Figure 12.

10. Sous le radiateur, retirez l'écrou et le boulon existants qui fixent le support de butée (Figure 13).
11. Remplacez l'écrou et le boulon existants par un boulon (3/8" x 3"), une rondelle plate (3/8") et un écrou à embase (3/8") sur le cadre. Ne serrez pas le boulon avant d'avoir installé le support de l'enveloppe du refroidisseur.

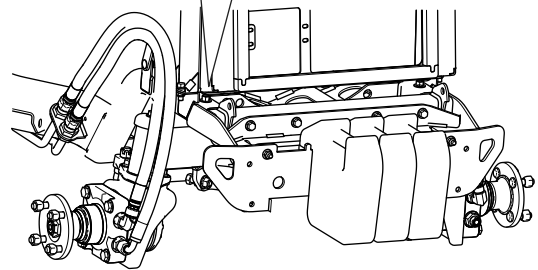
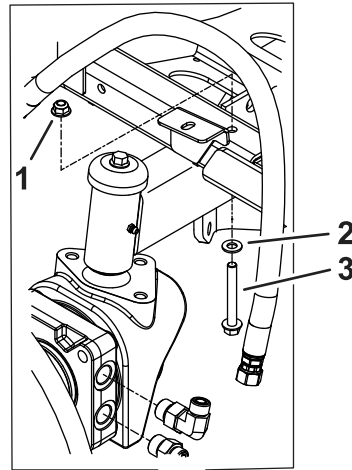


Figure 13

g359304

- | | |
|--------------------------|-----------------------|
| 1. Écrou à embase (3/8") | 3. Boulon (3/8" x 3") |
| 2. Rondelle plate (3/8") | |

12. Desserrez les boulons sur le côté du radiateur (Figure 14).
13. Glissez le support gauche de l'enveloppe du radiateur sous la tête des boulons sur le radiateur et le support de butée (Figure 14).

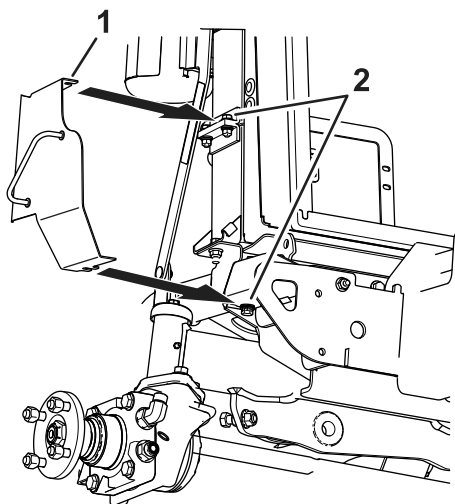


Figure 14

g359305

1. Support d'enveloppe du refroidisseur
2. Têtes de boulons

14. Poussez le support de l'enveloppe de radiateur tout au fond et serrez les boulons.
15. Faites passer les flexibles dans le guide flexible (Figure 15).

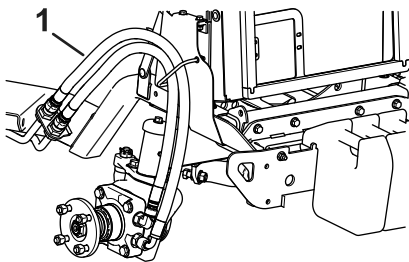


Figure 15

g359337

1. Flexibles en place et passés dans le guide

16. Retirez un chapeau à la fois et branchez le flexible correct sur la conduite hydraulique, comme montré à la Figure 11.

Remarque: Utilisez une clé de maintien pour empêcher les flexibles de vriller.

17. Retirez le dernier chapeau et branchez le flexible sur la conduite hydraulique (Figure 11).
18. Serrez les flexibles sur les conduites hydrauliques à 85 N·m.

Remarque: Prenez soin de bien aligner les flexibles au-dessus et en-dessous l'un de l'autre, et non pas côte à côte.

19. Montez la roue arrière et vérifiez qu'il existe un espace de 1,6 à 4,8 mm entre les flexibles et le flanc du pneu.
20. Ajustez le flexible avec le coude à 90° ou le raccord à 90° si l'espace n'est pas correct.
21. Serrez les écrous de roue ; voir la procédure correcte dans le *Manuel de l'utilisateur*.
22. Baissez et verrouillez le capot.
23. Abaissez l'arrière de la machine.
24. Conduisez la machine lentement en marche avant et marche arrière pour purger l'air hors du système de déplacement.
25. Contrôlez l'étanchéité des raccords et des flexibles.
26. Contrôlez le niveau de liquide hydraulique ; voir la procédure correcte dans le *Manuel de l'utilisateur*.

Remarques:



Count on it.