



Slangereservedelssæt

Traktionsenhed i Groundsmaster® 3200- eller 3300-serien

Modelnr. 144-3960

Monteringsvejledning

Montering

Løsdele

Brug skemaet herunder til at kontrollere, at alle dele er blevet leveret.

Beskrivelse	Antal	Anvendelse
Kræver ingen dele	–	Klargøring af maskinen.
Højre kølerafskærmningsbeslag	1	Montering af slangeholderne på kølerafskærmningsbeslagene.
Venstre kølerafskærmningsbeslag	1	
Flangemøtrik (5/16")	4	
Slangeholder	2	
Flad spændeskive (5/16")	4	
Lige fitting	1	Montering af højre slanger.
90°-knærør	1	
Slange med lige fittings	1	
Slange med 90°-knærør	1	
Højre kølerafskærmningsbeslag	1	
Hætte	2	
Nylonlåsemøtrik (3/8")	1	
Bolt (3/8 x 3")	1	
Flad spændeskive (3/8")	1	
Lige fitting	1	Montering af venstre slanger.
90°-knærør	1	
Slange med lige fittings	1	
Slange med 90°-knærør	1	
Venstre kølerafskærmningsbeslag	1	
Slangeholder	1	
Hætte	2	
Nylonlåsemøtrik (3/8")	1	
Bolt (3/8 x 3")	1	
Flad spændeskive (3/8")	1	

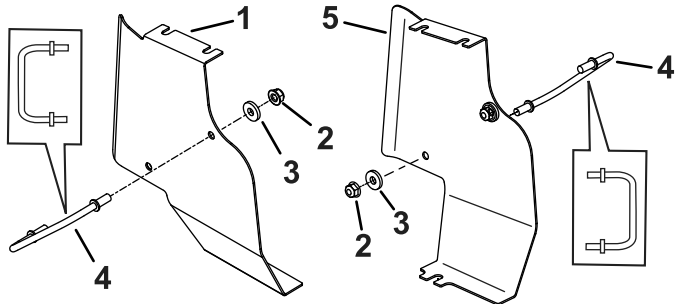
Klargøring af maskinen

1. Parker maskinen på en plan overflade.
2. Aktiver parkeringsbremsen.
3. Sænk klippeenheden.
4. Sluk for motoren, og tag nøglen ud.
5. Løft maskinens bagende, og understøt den med donkrafte. Se *betjeningsvejledningen* for oplysninger om den korrekte procedure.
6. Lås motorhjelm op, og drej den til servicepositionen.
7. Afmonter baghjulene.



Montering af slangeholderne på kølerafskærmningsbeslagene

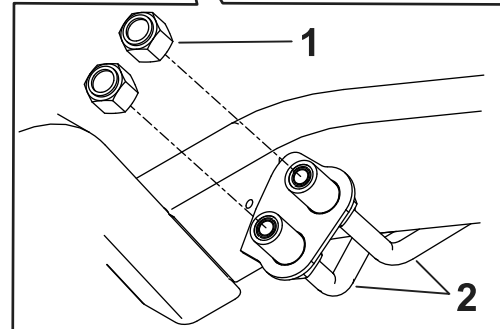
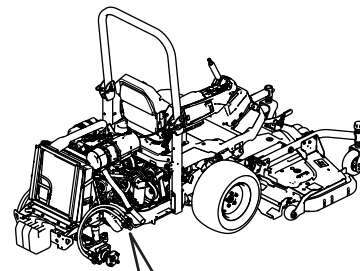
Monter slangeholderne på venstre og højre kølerafskærmningsbeslag med 2 flade spændeskiver (5/16") og 2 flangemøtrikker (5/16"). Se [Figur 1](#).



Figur 1

- | | |
|------------------------------------|----------------------------------|
| 1. Venstre kølerafskærmningsbeslag | 4. Slangeholder |
| 2. Flangemøtrik (5/16") | 5. Højre kølerafskærmningsbeslag |
| 3. Flad spændeskive (5/16") | |

g359126



Figur 3

- | | |
|-----------|-----------------|
| 1. Hætter | 2. Hydraulikrør |
|-----------|-----------------|

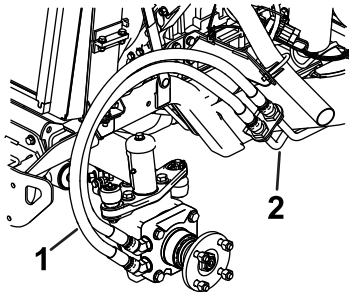
g360588

3. Monter den nye lige fitting og 90°-knæørret på hjulmotoren ([Figur 4](#)).

Montering af højre slanger

Bemærk: Monter 1 side ad gangen.

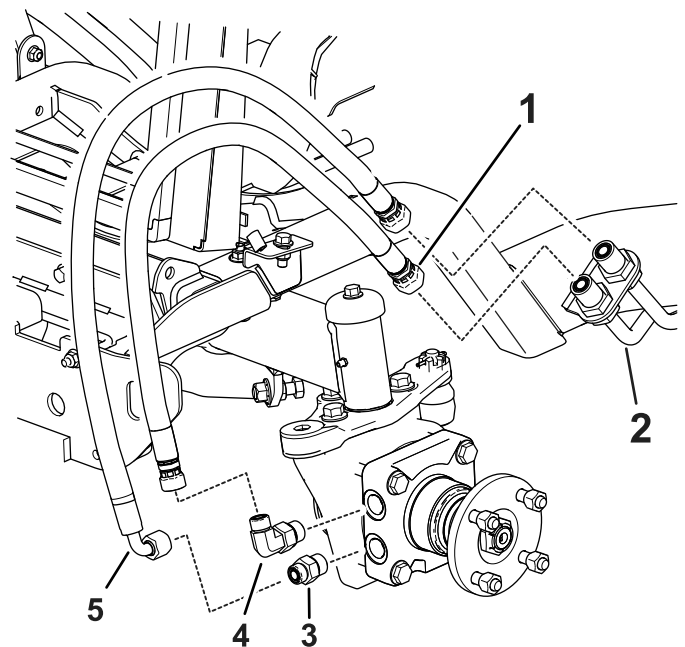
1. Fjern de eksisterende hydraulikslanger fra hydraulikrørene foran hjulet, og monter straks hættene på hydraulikrørene ([Figur 2](#) og [Figur 3](#)).



Figur 2

- | | |
|-------------------------|-----------------|
| 1. Eksisterende slanger | 2. Hydraulikrør |
|-------------------------|-----------------|

g368201

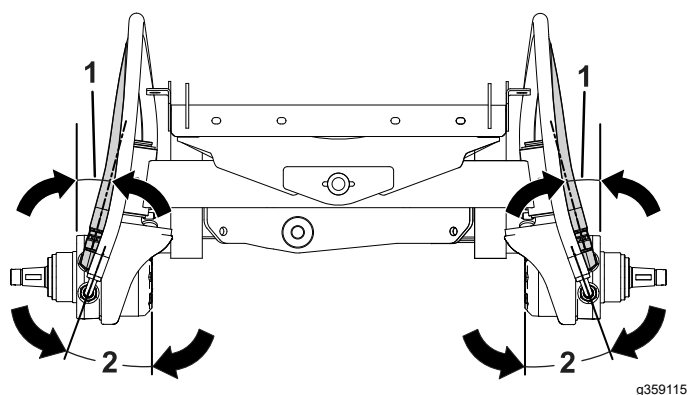


Figur 4

- | | |
|-----------------------------|-------------------------|
| 1. Slange med lige fittings | 4. 90°-knæør |
| 2. Hydraulikrør | 5. Slange med 90°-knæør |
| 3. Lige fitting | |

g364926

4. Juster 90°-knærøret til en vinkel på 15° som vist i [Figur 5](#).



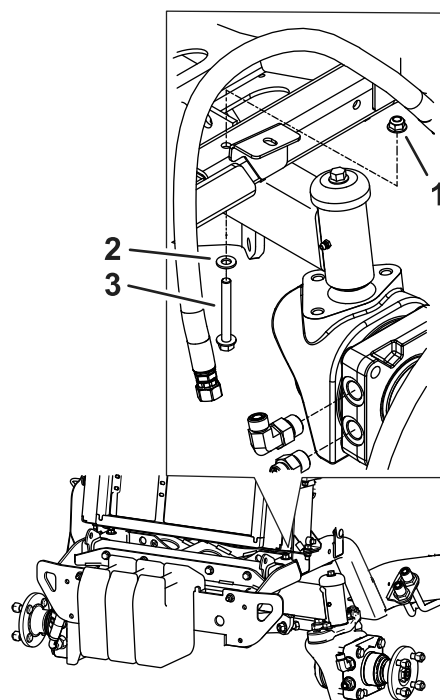
Figur 5

1. 15° vinkel for slange med lige fittings 2. 20° vinkel for slange med 90°-knærør

5. Tilspænd hjulmotorfittings med et moment på 142 Nm.
6. Monter slangen med lige fittings på 90°-knærøret ([Figur 4](#)).
7. Monter slangen med 90°-knærøret på den lige fitting ([Figur 4](#)).
8. Juster slangens 90°-knærør til en vinkel på 20° som vist i [Figur 5](#).
9. Tilspænd slangerne på fittingsene med et moment på 57 Nm.

Bemærk: Sørg for, at vinklerne opretholdes som vist i [Figur 5](#).

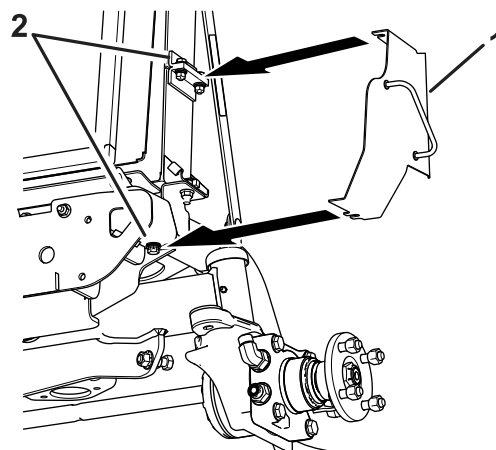
10. Fjern den eksisterende møtrik og bolt under køleren, der fastgør kofangerens beslag ([Figur 6](#)).
11. Udskift den eksisterende møtrik og bolt med en bolt ($\frac{3}{8}$ " x 3"), flad spændeskive ($\frac{3}{8}$ "") og flangemøtrik ($\frac{3}{8}$ "") på stedet. Spænd ikke bolten, før kølerafskærmningsbeslaget er monteret.



Figur 6

1. Flangemøtrik ($\frac{3}{8}$ "") 3. Bolt ($\frac{3}{8}$ " x 3")
2. Flad spændeskive ($\frac{3}{8}$ "")

12. Løsn boltene på siden af køleren ([Figur 7](#)).
13. Skub kølerafskærmningsbeslaget under bolthovederne på køleren og kofangerens beslag ([Figur 7](#)).

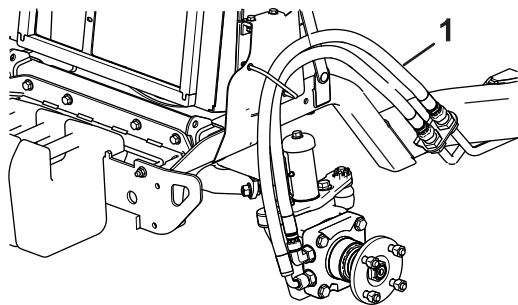


Figur 7

1. Kølerafskærmningsbeslag 2. Bolthoveder

14. Skub kølerafskærmningsbeslaget helt ind, og spænd boltene.

15. Før slangerne gennem slangeholderen (Figur 8).



Figur 8

g360590

1. Monterede slanger, der er ført gennem slangeholderen

16. Fjern én hætte ad gangen, og monter den korrekte slange på hydraulikrøret som vist i Figur 4.

Bemærk: Brug en støttenøgle til at forebygge snoning af slangerne.

17. Fjern den resterende hætte, og monter slangen på hydraulikrøret (Figur 4).

18. Tilspænd slangerne på hydraulikrørene med et moment på 85 Nm.

Bemærk: Sørg for, at slangerne flugter over og under hinanden og ikke ud til siden.

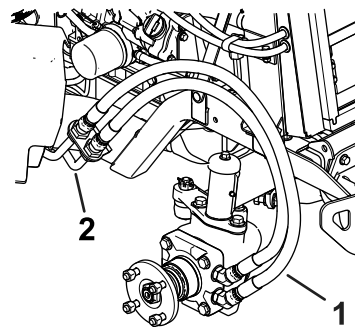
19. Monter baghjulet, og sørg for, at der er 1,6 til 4,8 mm afstand mellem slangerne og siden af dækket.

20. Juster slangen med 90°-knærøret eller 90°-fittingsen, hvis afstanden ikke er korrekt.

21. Tilspænd hjullåsemøtrikkerne. Se *betjeningsvejledningen* for at få oplysninger om den korrekte procedure.

Montering af venstre slanger

1. Fjern de eksisterende hydraulikslanger fra hydraulikrørene foran hjulet, og monter straks hætterne på hydraulikrørene (Figur 9 og Figur 10).

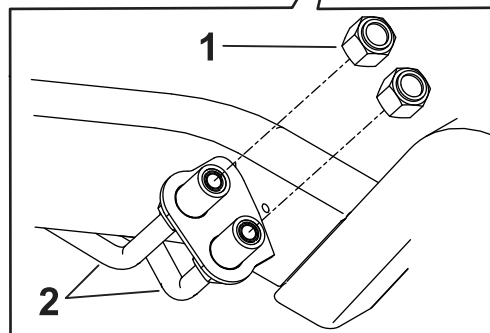
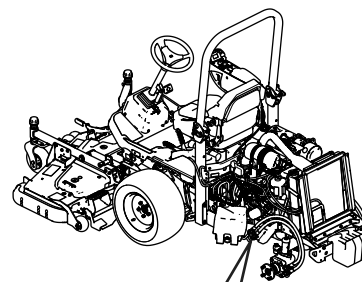


Figur 9

g368212

1. Eksisterende slanger 2. Hydraulikrør

2. Fjern de eksisterende slangefittings fra hjulmotoren.

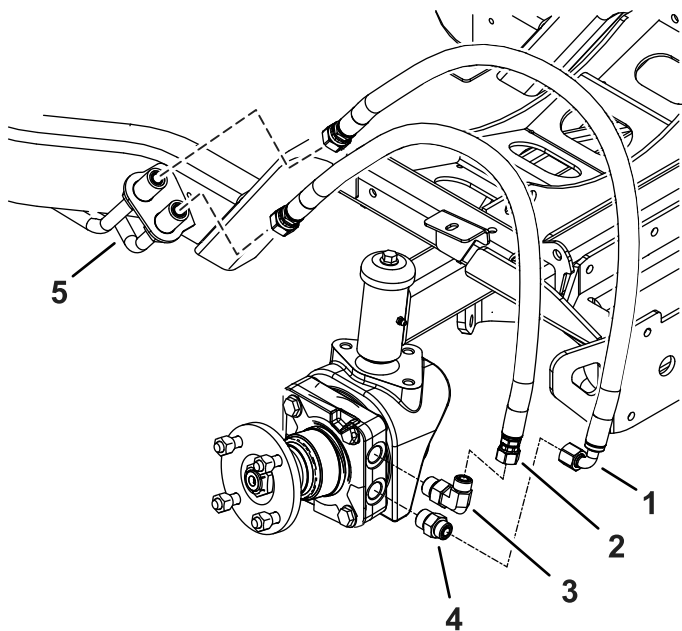


Figur 10

g359336

1. Hætter 2. Hydraulikrør

3. Monter den nye lige fitting og 90°-knærør på hjulmotoren (Figur 11).

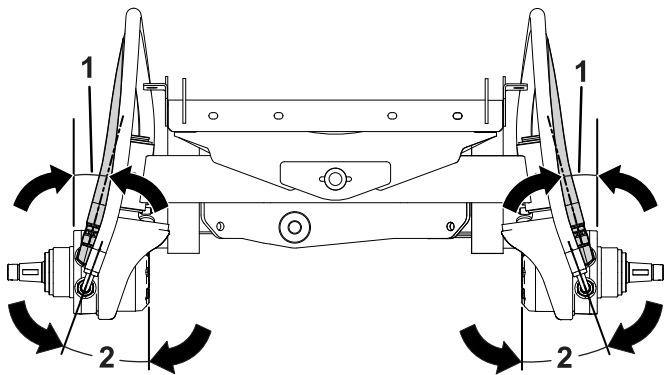


Figur 11

g359303

- | | |
|-----------------------------|-----------------|
| 1. Slange med 90°-knærør | 4. Lige fitting |
| 2. Slange med lige fittings | 5. Hydraulikrør |
| 3. 90°-knærør | |

4. Juster 90°-knærøret til en vinkel på 15° som vist i Figur 12.



Figur 12

g359115

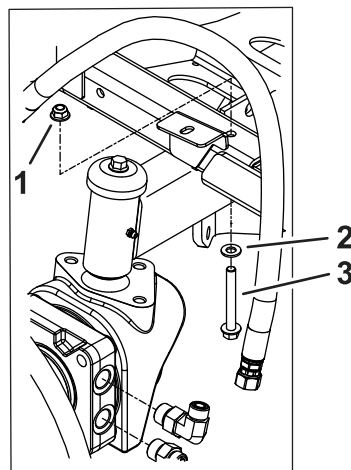
- | | |
|--|---|
| 1. 15° vinkel for slange med lige fittings | 2. 20° vinkel for slange med 90°-knærør |
|--|---|

5. Tilspænd hjulmotorfittings med et moment på 142 Nm.
6. Monter slangen med lige fittings på 90°-knærøret (Figur 11).
7. Monter slangen med 90°-knærøret på den lige fitting (Figur 11).
8. Juster slangens 90°-knærør til en vinkel på 20° som vist i Figur 12.

9. Tilspænd slangerne på fittingsene med et moment på 57 Nm.

Bemærk: Sørg for, at vinklerne opretholdes som vist i Figur 12.

10. Fjern den eksisterende møtrik og bolt under køleren, der fastgør kofangerens beslag (Figur 13).
11. Udskift den eksisterende møtrik og bolt med en bolt ($\frac{3}{8}$ " x 3"), flad spændeskive ($\frac{3}{8}$ ") og flangemøtrik ($\frac{3}{8}$ ") på stedet. Spænd ikke bolten, før kølerafskærmningsbeslaget er monteret.

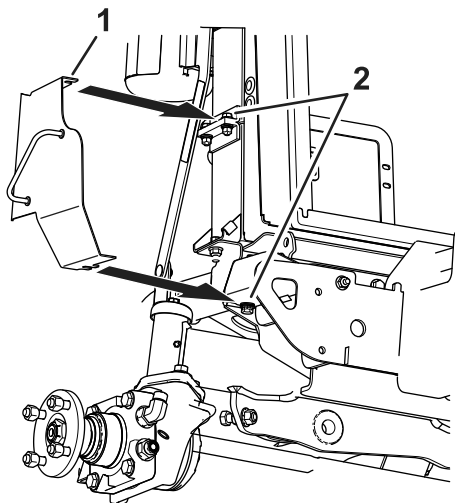


Figur 13

g359304

- | | |
|--|---------------------------------|
| 1. Flangemøtrik ($\frac{3}{8}$ ") | 3. Bolt ($\frac{3}{8}$ " x 3") |
| 2. Flad spændeskive ($\frac{3}{8}$ ") | |

12. Løsn boltene på siden af køleren (Figur 14).
13. Skub det venstre kølerafskærmningsbeslag under bolthovederne på køleren og kofangerens beslag (Figur 14).

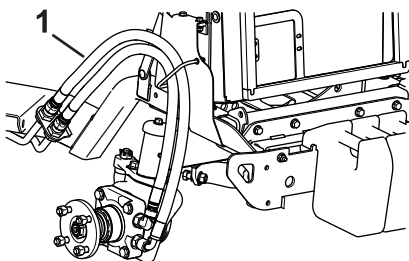


Figur 14

g359305

1. Kølerafskærmningsbeslag
2. Bolthoveder

-
14. Skub kølerafskærmningsbeslaget helt ind, og spænd boltene.
 15. Før slangerne gennem slangeholderen (Figur 15).



Figur 15

g359337

1. Monterede slanger, der er ført gennem slangeholderen

-
16. Fjern én hætte ad gangen, og monter den korrekte slange på hydraulikrøret som vist i Figur 11.

Bemærk: Brug en støttenøgle til at forebygge snoning af slangerne.

17. Fjern den resterende hætte, og monter slangen på hydraulikrøret (Figur 11).
18. Tilspænd slangerne på hydraulikrørene med et moment på 85 Nm.

Bemærk: Sørg for, at slangerne flugter over og under hinanden og ikke ud til siden.

19. Monter baghjulet, og sørg for, at der er 1,6 til 4,8 mm afstand mellem slangerne og siden af dækket.

20. Juster slangen med 90°-knærøret eller 90°-fittingen, hvis afstanden ikke er korrekt.
21. Tilspænd hjullåsemøtrikkerne. Se *betjeningsvejledningen* for at få oplysninger om den korrekte procedure.
22. Sænk motorhjelm, og lås den.
23. Sænk maskinens bagende.
24. Kør langsomt maskinen fremad og bak for at lukke luften ud fra traktionssystemet.
25. Kontroller fittingforbindelserne og slangerne for lækager.
26. Kontroller hydraulikvæskestanden. Se maskinens *betjeningsvejledning* for oplysninger om den korrekte procedure.

Bemærkninger:



Count on it.