

Écran d'admission de capot

Kit n° 142-4167 et 142-4189

Instructions de montage

Symbole de sécurité

Ce symbole de sécurité (Figure 1) est utilisé dans cette fiche d'instruction ainsi que sur la machine pour identifier d'importants messages de sécurité qu'il est nécessaire de suivre pour éviter les accidents

Ce symbole signifie : **ATTENTION! SOYEZ VIGILANT(E)! VOTRE SÉCURITÉ EN DÉPEND!**



g000502

Figure 1

Symbole de sécurité

Le symbole de sécurité apparaît au-dessus de toute information signalant des actions ou des situations dangereuses. Il est suivi de la mention **DANGER**, **ATTENTION** ou **PRUDENCE**.

DANGER : Signale un danger immédiat qui, s'il n'est pas évité, **entraînera obligatoirement** des blessures graves ou mortelles.

ATTENTION : Signale un danger potentiel qui, s'il n'est pas évité, **peut entraîner** des blessures graves ou mortelles.

PRUDENCE : Signale un danger potentiel qui, s'il n'est pas évité, **peut entraîner** des blessures légères ou modérées.

Ce manuel utilise également deux autres termes pour faire passer des renseignements essentiels. **Important**, pour attirer l'attention sur une information d'ordre mécanique spécifique, et **Remarque**, pour souligner une information d'ordre général méritant une attention particulière.

▲ ATTENTION

Pendant les opérations d'entretien ou de réglage, quelqu'un pourrait mettre le moteur en marche. Le démarrage accidentel du moteur peut vous blesser gravement ou blesser des personnes à proximité.

Retirez la clé du commutateur d'allumage et serrez le frein de stationnement avant toute opération d'entretien.

Remarque: Les côtés gauche et droit de la machine sont déterminés d'après la position d'utilisation normale.

Remarque: Garez la machine sur une surface plane et horizontale. Vérifiez que toutes les pièces mobiles sont arrêtées, que le frein de stationnement est serré et que la clé a été enlevée. Attendez que la machine soit refroidie avant de commencer la procédure.



Pièces détachées

Utilisez le tableau ci-dessous pour vérifier que toutes les pièces ont bien été expédiées.

Re- p- ère	Réf.	Description	Qté	Re- p- ère	Réf.	Description	Qté
1	142-4487	Capot – Admission	1	10	3290-255	Goupille fendue	2
	142-4488	Capot – Admission	1	11	142-6024-03	Butée d'arceau de sécurité [soudure gauche]	1
2	142-3516-03	Écran d'admission [avant]	1	12	142-6025-03	Butée d'arceau de sécurité [soudure droite]	1
3	142-4090-03	Écran d'admission [supérieur central]	1	13	325-35	Vis à tête hexagonale (½-13 x 3¾) Gr 8	2
4	142-4091-03	Écran d'admission [inférieur central]	1	14	109-9505	Rondelle élastique	2
5	142-4092-03	Écran d'admission [supérieur latéral]	2	15	99-5107	Contre-écrou (½ po-13)	2
6	142-4093-03	Écran d'admission [inférieur latéral]	2	16	142-3970-03	Plaque arrière	1
7	117-2382	Obturbateur en plastique	140*	17	142-3971-03	Support de montage [gauche]	1
8	142-3969	Béquille de capot	1	18	142-3972-03	Support de montage [droit]	1
9	3256-4	Rondelle plate	4	19	142-3973-03	Support de montage [avant]	1

*Des chevilles supplémentaires sont incluses pour le montage/l'installation si nécessaire.

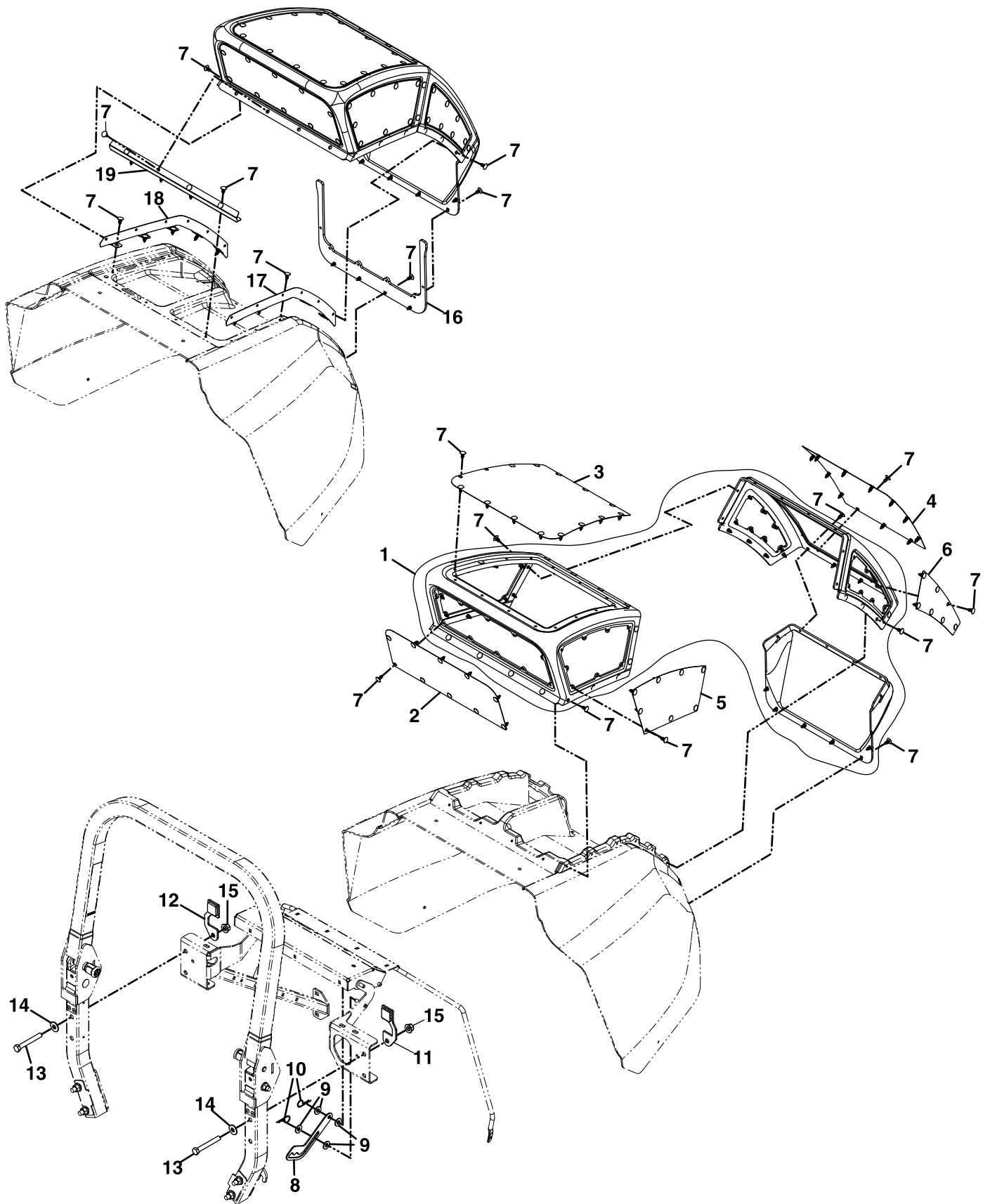


Figure 2

g318722

Instructions d'installation

1. Déposez et mettez au rebut l'écran et les chevilles en plastique existants.
2. Identifiez le style de capot qui est monté sur la machine.

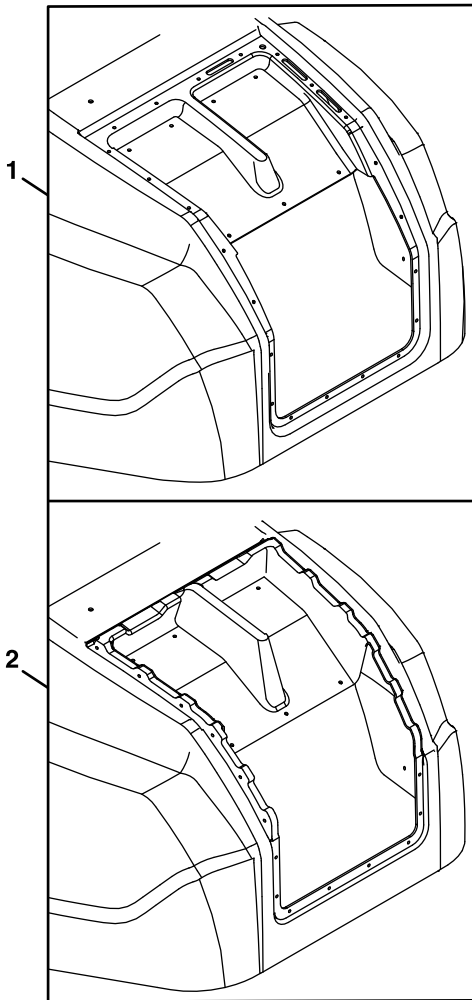


Figure 3
Style de capot

g319227

- | | |
|--|--|
| 1. Ancien style – Modèles jusqu'au numéro de série 406 342 956 | 2. Nouveau style – Modèles à partir du numéro de série 406 342 957 |
|--|--|

3. L'ancien style de capot doit être installé sur les supports gauche, droit et avant et la plaque arrière. Fixez les supports sur le capot à l'aide des chevilles en plastique, comme montré à la [Figure 4](#). Avec un foret de 1/4 pouce, percez deux trous dans le capot existant, comme montré à la [Figure 4](#); installez les chevilles en plastique.

Le nouveau style de capot est doté de fixations intégrées, et ne nécessite ni les supports ni la plaque.

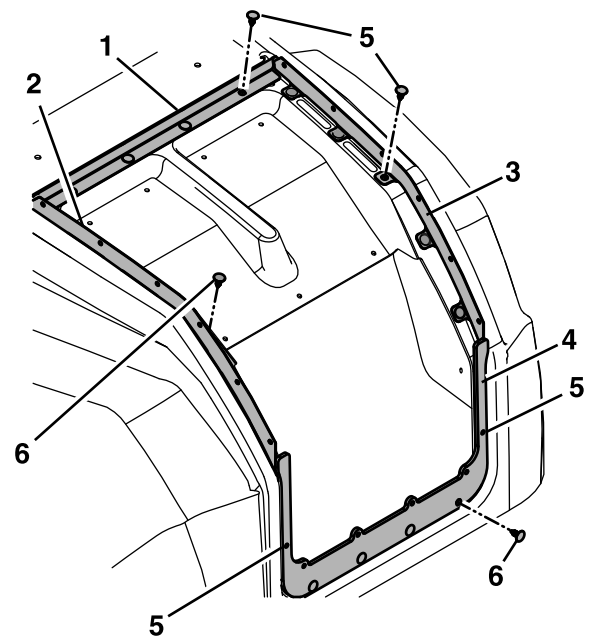


Figure 4

g318899

- | | |
|------------------------------|--------------------------|
| 1. Support de montage avant | 4. Plaque arrière |
| 2. Support de montage gauche | 5. Trous à percer |
| 3. Support de montage droit | 6. Cheville en plastique |

4. Fixez les éléments supérieur, central et inférieur du cadre du capot à l'aide des chevilles en plastique.

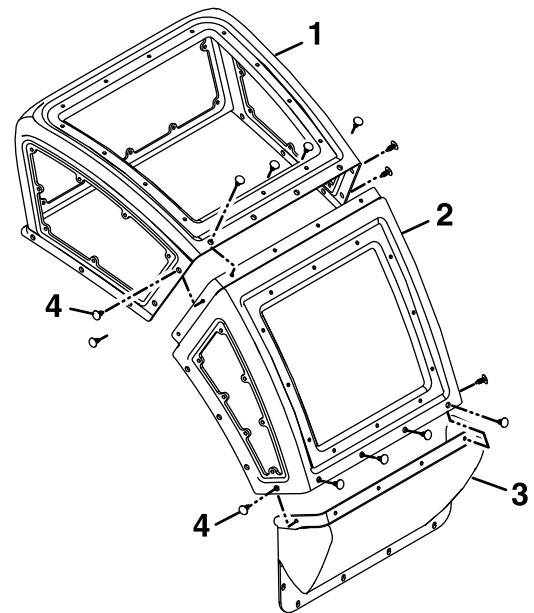


Figure 5

g319043

- | |
|---|
| 1. Cadre de capot d'admission supérieur |
| 2. Cadre de capot d'admission central |
| 3. Cadre de capot d'admission inférieur |
| 4. Cheville en plastique |

- Montez les cadres assemblés du capot d'admission sur le capot et fixez-les en place avec les chevilles en plastique.

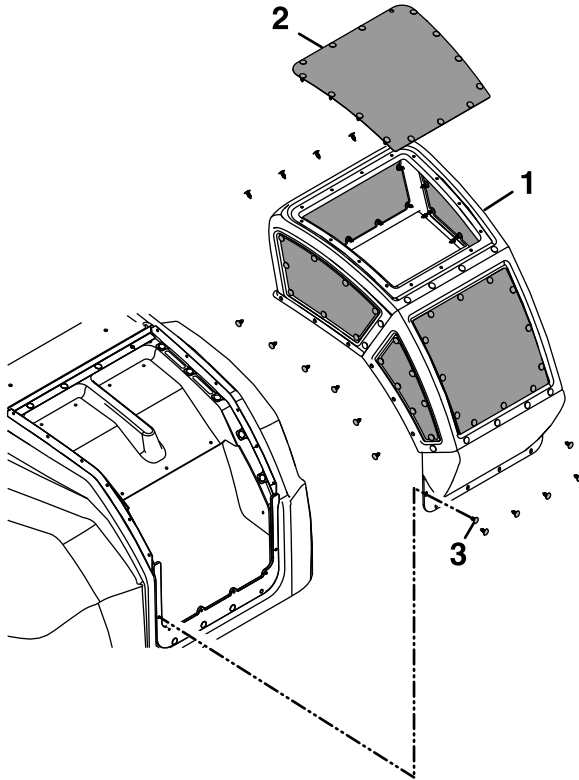


Figure 6

- Cadres assemblés d'admission du capot
- Écran d'admission
- Cheville en plastique

g319055

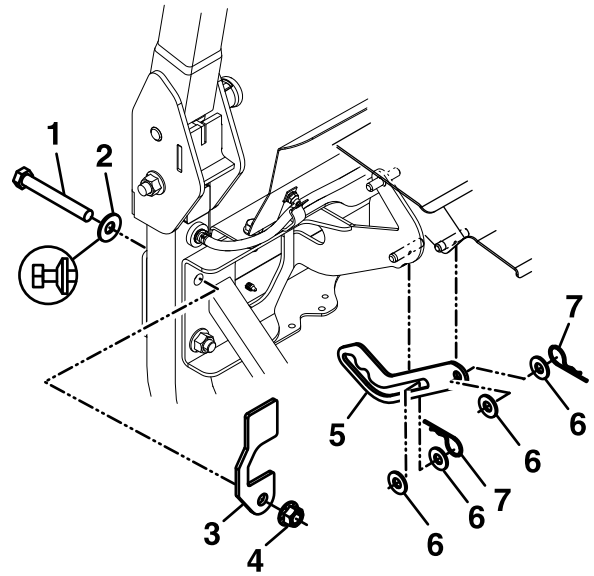


Figure 7

g319134

- Vis à tête hexagonale ($\frac{1}{2}$ po-13 x $3\frac{3}{4}$ po)
- Rondelle élastique
- Butée du système ROPS
- Contre-écrou ($\frac{1}{2}$ po-13)
- Béquille du capot
- Rondelle
- Goupille fendue

- Élevez le capot, déposez l'ancienne béquille et les fixations correspondantes. Fixez la nouvelle béquille en place avec quatre rondelles et deux goupilles fendues (voir [Figure 7](#)).

- Assemblez les écrans d'admission sur les cadres d'admission du capot à l'aide des chevilles en plastique, comme montré à la [Figure 6](#).
- Retirez et mettez au rebut le boulon supérieur, la rondelle et l'écrou sur le montant inférieur gauche de l'arceau de sécurité. Montez la butée gauche de l'arceau de sécurité à l'aide d'une vis à tête hexagonale ($\frac{1}{2}$ po-13 x $3\frac{3}{4}$ po, Grade 8), d'une rondelle élastique et d'un contre-écrou ($\frac{1}{2}$ po-13), comme montré à la [Figure 7](#). Répétez cette opération pour la butée droite de l'arceau de sécurité. Serrez les fixations de l'arceau de sécurité à un couple de 136 à 149 N·m (100 à 110 pi-lb).