



Sats för trehjulsdrift

Greensmaster® TriFlex®-traktorenheter i 3300/3400-serierna

Modellnr 04714

Monteringsanvisningar

Montering

Lösa delar

Använd diagrammet nedan för att kontrollera att alla delar finns med.

Tillvägagångssätt	Beskrivning	Antal	Användning
1	Inga delar krävs	–	Förbereda maskinen.
2	Inga delar krävs	–	Ta bort det befintliga hjulet.
3	Trådslangstyrning Skruv (½ x 1 ½ tum)	1 2	Montera trådslangstyrningen.
4	Skruv (½ x 2 ½ tum) Låsmutter Hjulmotoranordning Hydraulkopplingar Insexskruv (½ x 3 ¾ tum) Mellanlägg	2 2 1 2 2 1	Montera motoranordningen.
5	Rörklämma Hydraulledningar Skruv (5/16 x 1 ¾ tum) Skyddsplåt	2 2 1 1	Montera ställedningarna.
6	Slangkonsol Skruv (5/16 x 7/8 tum) Flänsmutter (5/16 tum) Slangskydd Trådenhet	1 2 6 1 1	Montera slangkonsolen.
7	45° hydraulkoppling (1 1/16 tum, 12 tpi SAE-ände) 45° hydraulkoppling (7/8 tum, 14 tpi SAE-ände) Kabelband Flänsmutter Skyddsplåt Rörklämma Skruv Mutter R-klämma	1 1 2 1 1 1 2 1 1	Montera drivslangarna.



1

Förbereda maskinen

Inga delar krävs

Tillvägagångssätt

1. Parkera maskinen på en plan yta.
2. Sänk klippenheterna.
3. Koppla in parkeringsbromsen.
4. Stäng av motorn och ta ut nyckeln.

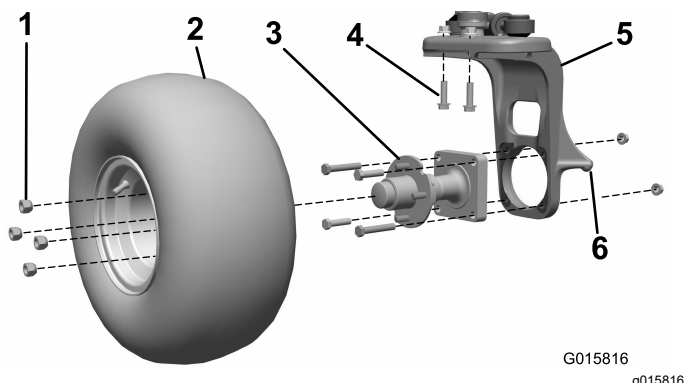
2

Ta bort det befintliga hjulet

Inga delar krävs

Tillvägagångssätt

1. Hög enheten med svänghjulsgaffelns lyftpunkt (Figur 1).



Figur 1

- | | |
|-----------------|---------------------------------|
| 1. Hjulmuttrar | 4. Skruvar |
| 2. Hjulnordning | 5. Svänghjulsgaffel |
| 3. Hjulnav | 6. Svänghjulsgaffelns lyftpunkt |

svänghjulsgaffeln (Figur 1). Kassera dessa objekt.

Viktigt: Lossa inte på de två kvarvarande skruvarna som håller fast spindeln mot svänghjulsgaffeln.

3

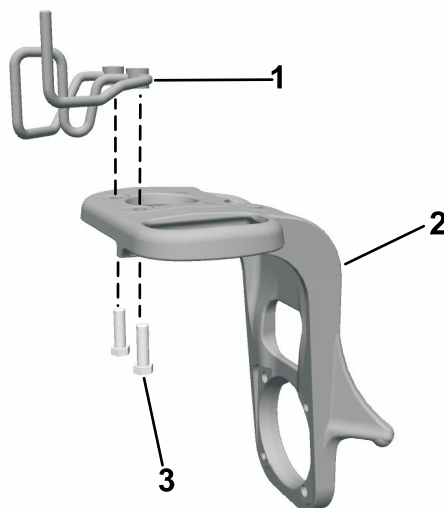
Montera trådslangstyrningen

Delar som behövs till detta steg:

1	Trådslangstyrning
2	Skruv (½ x 1 ½ tum)

Tillvägagångssätt

1. Montera trådslangstyrningen på svänghjulsgaffeln och fäst den med två skruvar (½ x 1 ½ tum).
2. Dra åt skruvarna till 101,7 Nm.



Figur 2

- | | |
|----------------------|------------------------|
| 1. Trådslangstyrning | 3. Skruv (½ x 1 ½ tum) |
| 2. Svänghjulsgaffel | |

2. Ta bort hjulanordningen från hjulnavet. Spara hjulmuttrarna (Figur 1).
3. Ta bort de fyra skruvarna och de två muttrarna som fäster hjulnavet vid svänghjulsgaffeln (Figur 1). Kassera alla objekt.
4. Ta bort de två skruvarna och de två muttrarna som håller fast den vertikala styrtappen mot

4

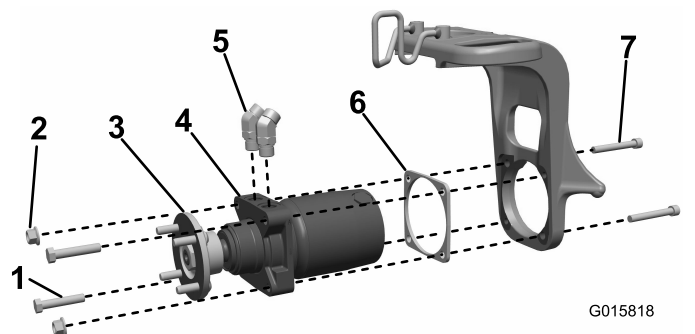
Montera motoranordningen

Delar som behövs till detta steg:

2	Skruv ($\frac{1}{2} \times 2 \frac{1}{2}$ tum)
2	Låsmutter
1	Hjulmotoranordning
2	Hydraulkopplingar
2	Insexskruv ($\frac{1}{2} \times 3 \frac{3}{4}$ tum)
1	Mellanlägg

Tillvägagångssätt

1. Montera 45-gradershydraulkopplingarna i hjulmotorn och rikta in dem ungefär enligt [Figur 3](#). Låt kopplingarna vara lösa.



Figur 3

- | | |
|-----------------------|----------------------|
| 1. Skruv | 5. Hydraulkopplingar |
| 2. Låsmutter | 6. Mellanlägg |
| 3. Hjulnav | 7. Insexskruv |
| 4. Hjulmotoranordning | |

2. Montera hjulnavet på motoranordningen och dra åt till 339–540 Nm.
3. Montera hjulmotoranordningen och mellanläggsplattan på svänghjulsgaffeln (placera mellanlägget mellan motorn och svänghjulsgaffeln) och fäst med två insexskruvar ($\frac{1}{2} \times 3 \frac{3}{4}$ tum), två skruvar ($\frac{1}{2} \times 2 \frac{1}{2}$ tum) och två låsmuttrar.

4. Dra åt skruvarna till 101,7 Nm.

5

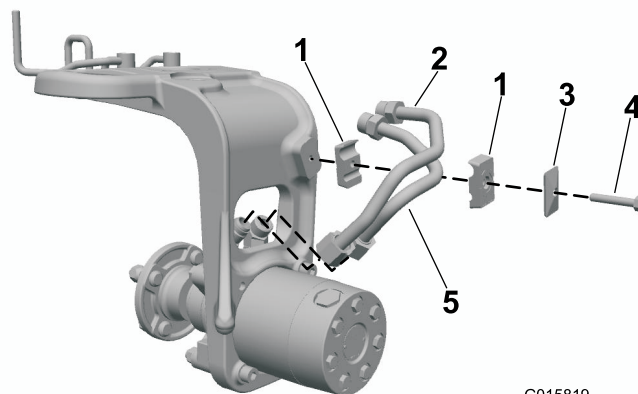
Montera ställedningarna

Delar som behövs till detta steg:

2	Rörklämma
2	Hydraulledningar
1	Skruv ($\frac{5}{16} \times 1 \frac{3}{4}$ tum)
1	Skyddsplåt

Tillvägagångssätt

1. Montera löst fast stålhydraulledningarna på hjulmotorkopplingarna ([Figur 4](#)).



Figur 4

- | | |
|---------------------|---------------|
| 1. Rörklämma | 3. Skyddsplåt |
| 2. Hydraulledningar | 4. Skruv |

2. Montera rörklämman på svänghjulsgaffeln. Justera anordningen så att den passar ihop med hydraulkopplingarna och rörklämmorna ([Figur 4](#)).
 3. Fäst rörklämmorna med en skyddsplåt och en skruv ($\frac{5}{16} \times 1 \frac{3}{4}$ tum) enligt [Figur 4](#).
- Viktigt: Dra inte åt helt förrän i sista steget.**
4. Fäst slangkopplingarna och hydraulkopplingarna. Använd en stödnyckel för att eliminera vridning av rörledningarna.

6

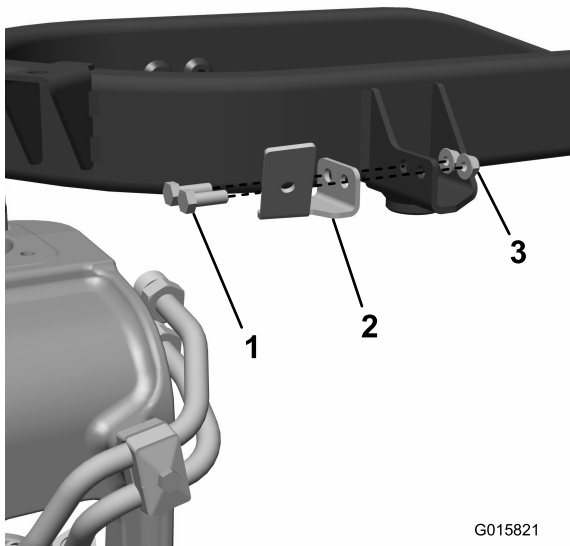
Montera slangkonsolen

Delar som behövs till detta steg:

1	Slangkonsol
2	Skruv (5/16 x 7/8 tum)
6	Flänsmutter (5/16 tum)
1	Slangskydd
1	Trådenhet

Bensindrivna traktorenheter

Montera slangfästet på ramen och fäst det med två skruvar (5/16 x 7/8 tum) och två flänsmuttrar (5/16 tum) enligt [Figur 5](#).

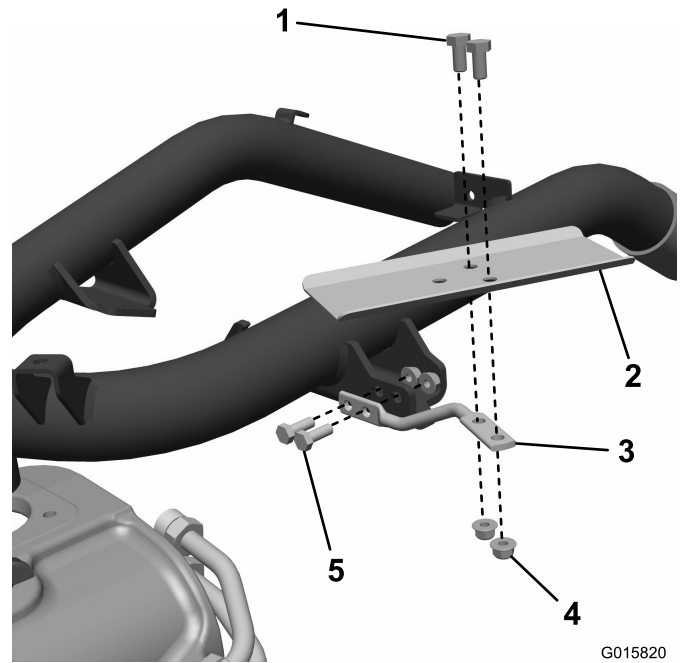


Figur 5

1. Skruv (5/16 x 7/8 tum)
2. Slangkonsol
3. Flänsmutter (5/16 tum)

Dieseldrivna traktorenheter

1. Montera trådenheten på ramen med hjälp av två skruvar (5/16 tum) och två muttrar ([Figur 6](#)).



Figur 6

1. Skruv
2. Slangskydd
3. Trådenhet
4. Mutter
5. Skruv (5/16 tum)

2. Montera slangskyddet på trådenheten med hjälp av två skruvar och två muttrar.

7

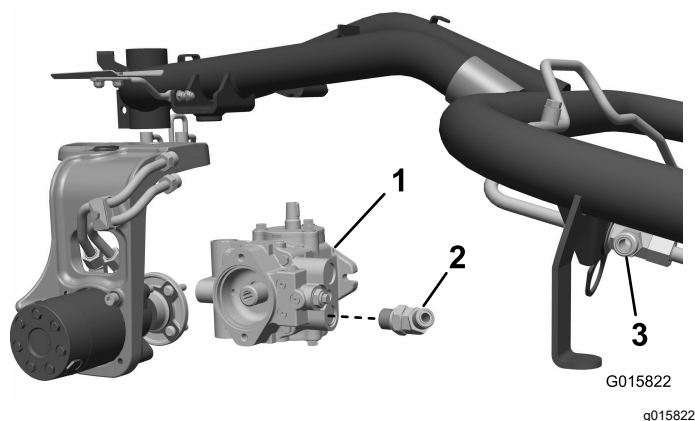
Montera drivslangarna

Delar som behövs till detta steg:

1	45° hydraulkoppling (1 1/16 tum, 12 tpi SAE-ände)
1	45° hydraulkoppling (7/8 tum, 14 tpi SAE-ände)
2	Kabelband
1	Flänsmutter
1	Skyddsplåt
1	Rörklämma
2	Skruv
1	Mutter
1	R-klämma

Tillvägagångssätt

1. Koppla loss den lägre hydraulpumpslangen från pumpen och från den övre motorväggs T-stycke till de främre motorerna. Kassera slangen ([Figur 7](#)).



Figur 7

- | | |
|--|-------------|
| 1. Hydraulpump (Eaton) | 3. T-stycke |
| 2. 45° hydraulkoppling
(1 1/16 tum, 12 tpi
SAE-ände visas) | |

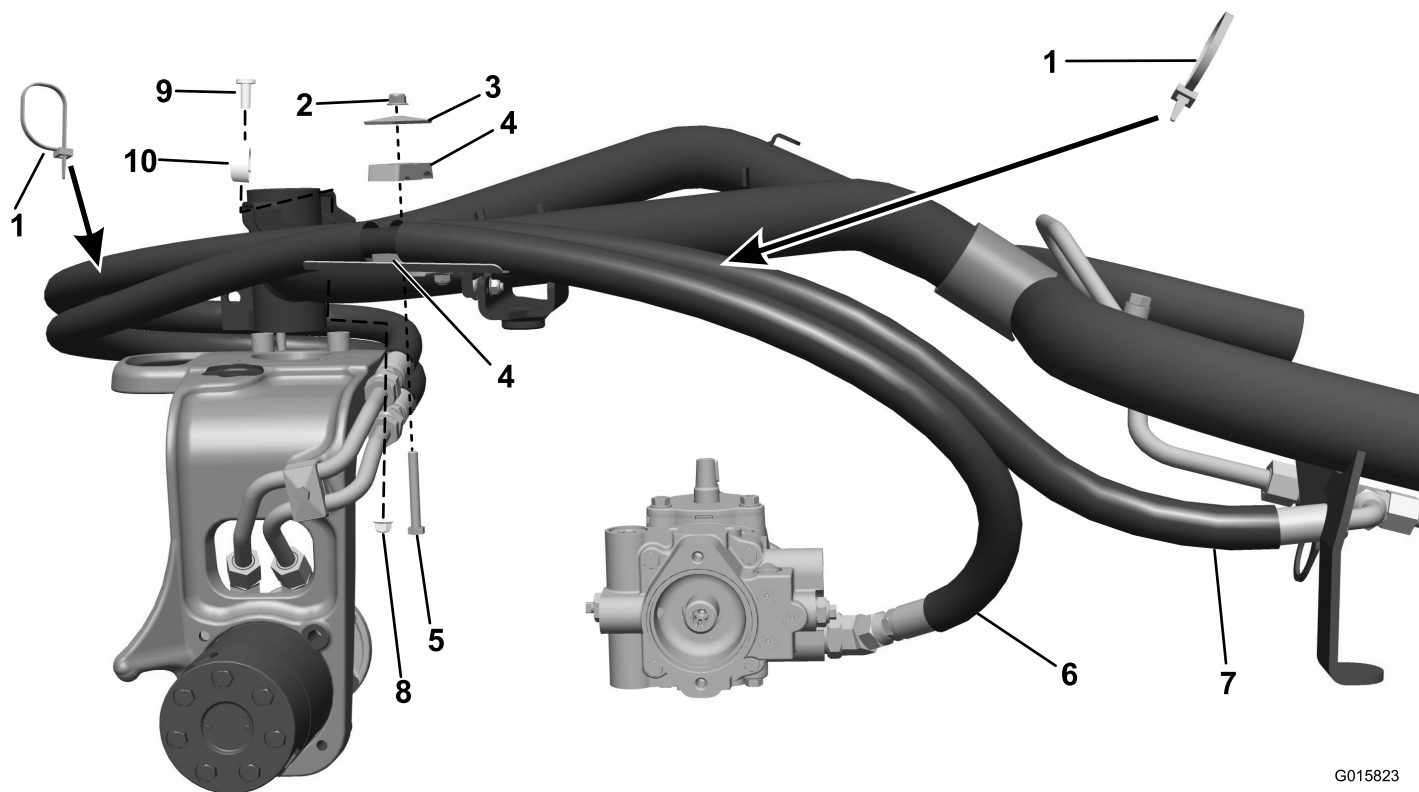
2. **Endast bensindriven traktorenhet:** Ta bort den nedre hydraulkopplingen på 90° från pumpen och byt ut den mot lämplig hydraulkoppling på 45° enligt hydraulpumpen på maskinen:

- Maskiner utrustade med en Eaton-pump: Montera kopplingen med en 1 1/16 tum, 12 tpi SAE-ände.
- Maskiner utrustade med en Danfoss-pump: Montera kopplingen med en 7/8 tum, 14 tpi SAE-ände.

Kopplingen ska vara lös samt vänd uppåt och utåt (Figur 7).

3. För slangen (med raka kopplingar i båda ändarna) genom styrningen på svänghjulsgaffeln och fäst den mot den nedre ställedningen. Fäst den motsatta änden vid den nedre hydraulpumpskopplingen (Figur 8 eller Figur 9).
4. För resten av slangen genom slangstyrningen och fäst den på den övre ställedningen. Fäst motsatt ände på det övre T-stycket för den främre hjulmotorn (Figur 8 eller Figur 9).
5. Montera båda slangensheterna i rörklämman vid slangskyddsdelningen och fäst den på kopplingen. (Figur 8; eller Figur 9).
6. Dra åt kontramuttrarna på motorkopplingarna.
7. Montera däckets och fäst det med hjulmuttrarna du tog bort tidigare.
8. Vrid svänghjulsgaffeln och justera slangen till rätt läge genom att föra den korrekt genom slangstyrningen och klämman.
9. Använd kabelband för slangensheterna som på bilden (Figur 8 eller Figur 9). Fäst alla slangändar, kopplingar och klämmor.

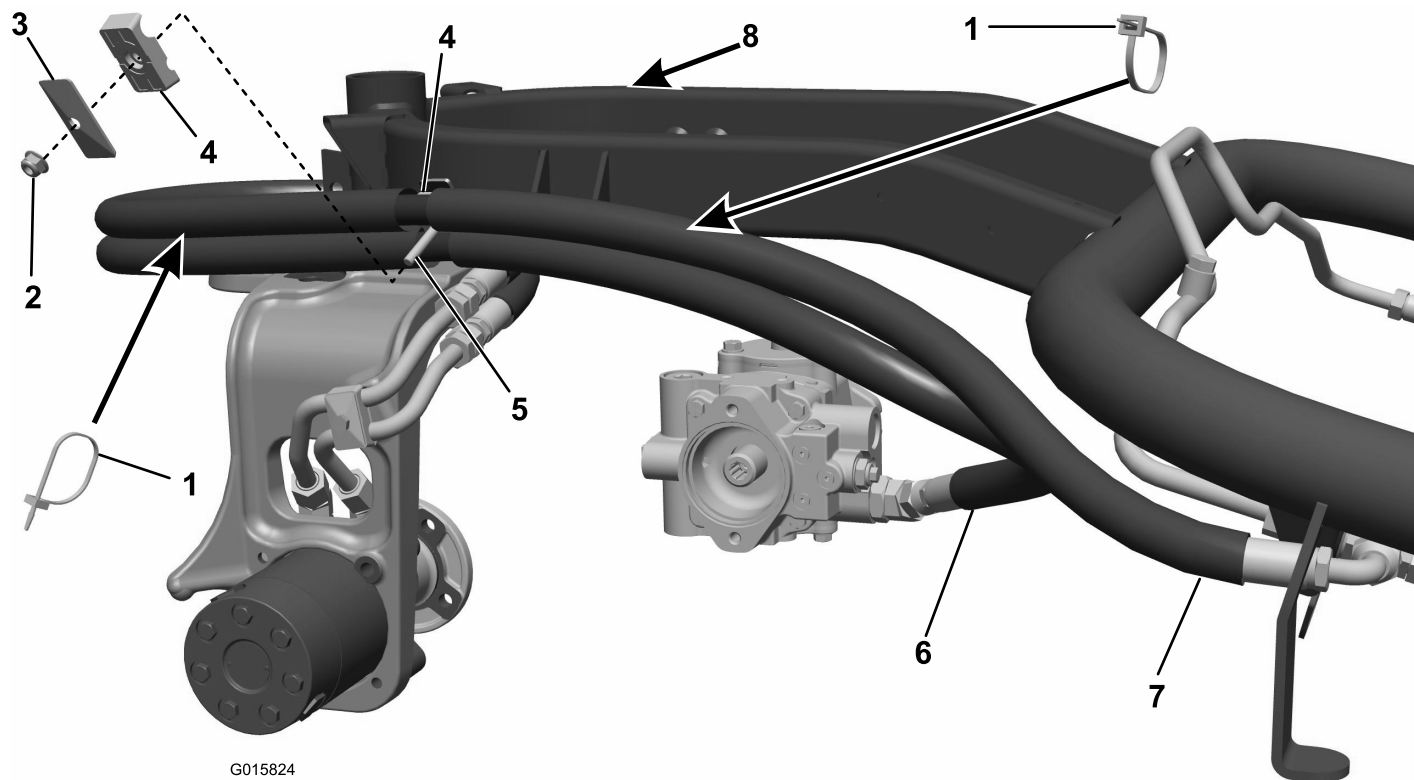
10. Vrid svänghjulsgaffeln helt i en riktning och kontrollera att det föreligger ett spel mot däckets, ramen och tanken.



G015823
g015823

Figur 8
Dieselmotor

- | | | | |
|----------------|--------------------------|--------------------------|--|
| 1. Kabelband | 4. Rörklämma | 7. Hydraulpumpsmontering | 10. R-klämma (monteras på yttre slang, endast på slangskydd) |
| 2. Flänsmutter | 5. Skruv | 8. Mutter | |
| 3. Skyddsplåt | 6. Främre motormontering | 9. Skruv | |



G015824

g015824

Figur 9
Bensinmotor

- | | | | |
|----------------|---------------|--------------------------|--|
| 1. Kabelband | 3. Skyddsplåt | 5. Skruv | 7. Hydraulpumpsmontering |
| 2. Flänsmutter | 4. Rörklämma | 6. Främre motormontering | 8. Fäst gasvajern på ramen med ett kabelband på den här platsen. |



Count on it.