



3輪駆動キット

Greensmaster® 3300/3400 シリーズ TriFlex® トラクションユニット用

モデル番号 04714

取り付け要領

取り付け

付属部品

すべての部品がそろっているか、下の表で確認してください。

手順	内容	数量	用途
1	必要なパーツはありません。	–	マシンの準備を行います。
2	必要なパーツはありません。	–	機体についている車輪を取り外します。
3	ホースガイド金具 ボルト ½ x 1½"	1 2	ホースガイド金具を取り付けます。
4	ボルト ½ x 2½" ロックナット ホイールモータアセンブリ 油圧フィッティング ソケットヘッドボルト ½ x 3¾" シムプレート	2 2 1 2 2 1	モータ・アセンブリを取り付けます。
5	チューブクランプ 油圧ライン ボルト 5/16 x 1¾" カバープレート	2 2 1 1	スチールラインを取り付けます。
6	ホースブラケット ボルト 5/16 x ⅞" フランジナット 5/16" ホースシールド 金具	1 2 6 1 1	ホースブラケットを取り付けます。
7	45° 油圧フィッティング 1-1/16", 12 tpi SAE エンド 45° 油圧フィッティング ⅞", 14 tpi SAE エンド ワイヤタイ フランジナット カバープレート チューブクランプ ボルト ナット R クランプ	1 1 2 1 1 1 2 1 1	走行ホースを取り付けます。



1

マシンの準備を行う

必要なパーツはありません。

手順

1. 平らな場所に駐車する。
2. カuttingユニットを下降させる。
3. 駐車ブレーキを掛ける。
4. エンジンを止め、キーを抜き取る。

2

現在車体についている車輪を取り外す

必要なパーツはありません。

手順

1. キャスタフォークの吊り上げ部を使ってユニットを吊り上げる **図 1**。

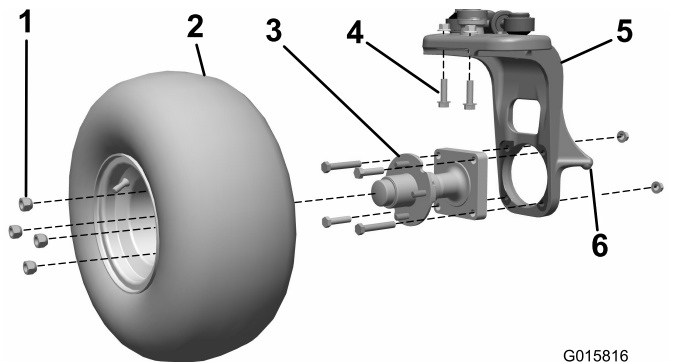


図 1

- | | |
|--------------|-----------------------|
| 1. ラグナット | 4. ボルト |
| 2. ホイールアセンブリ | 5. キャスタフォーク |
| 3. ホイールハブ | 6. キャスタフォークのジャッキアップ位置 |

2. ホイールのハブからホイールアセンブリを外す。ラグナットは捨てないこと **図 1**。
3. ホイールハブをキャスタフォークに固定しているボルト4本とナット2個を取り外す **図 1**。外したものはすべて廃棄する。

4. バーチカルステアリングピボットをキャスタフォークに固定しているボルト2本とナット2個を取り外す **図 1**。外したものは廃棄する。

重要 残りのボルト2本スピンドルをキャスタフォークに固定しているボルトはゆるめないでください。

3

ホースガイド金具を取り付ける

この作業に必要なパーツ

1	ホースガイド金具
2	ボルト ½ x 1½"

手順

1. ホースガイド金具を、キャスタフォーク上部に取り付けて、2本のボルト ½ x 1½" で固定する。
2. ボルトを 75 ft-lb. 101.7 N·m = 11.0 kg.m にトルク締めする。

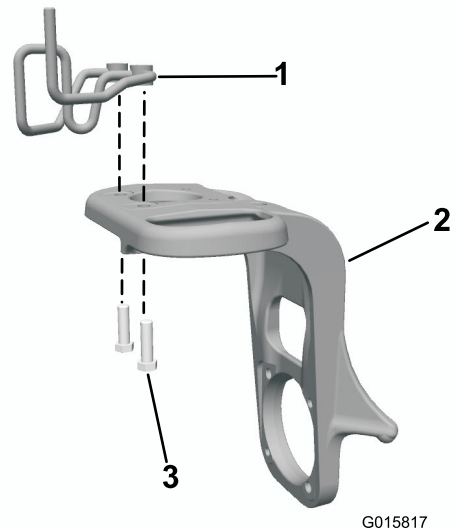


図 2

- | | |
|-------------|----------------|
| 1. ホースガイド金具 | 3. ボルト ½ x 1½" |
| 2. キャスタフォーク | |

4

モータ・アセンブリを取り付ける

この作業に必要なパーツ

2	ボルト 1/2 x 2 1/2"
2	ロックナット
1	ホイールモータアセンブリ
2	油圧フィッティング
2	ソケットヘッドボルト 1/2 x 3/4"
1	シムプレート

手順

1. ホイールモータに 45 度フィッティングを取り付け、このフィッティングを [図 3](#) のように向ける。フィッティングはまだ本締めしないこと。

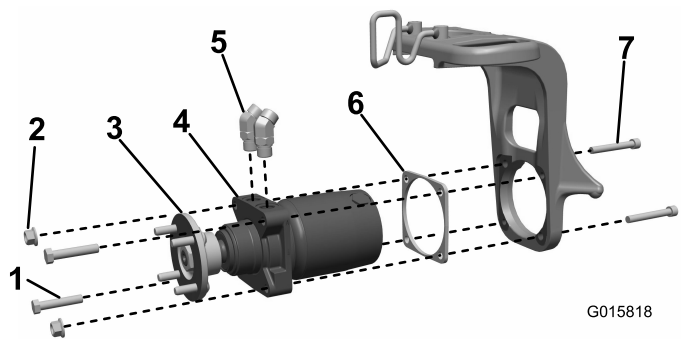


図 3

- | | |
|-----------------|---------------|
| 1. ボルト | 5. 油圧フィッティング |
| 2. ロックナット | 6. シムプレート |
| 3. ホイールハブ | 7. ソケットヘッドボルト |
| 4. ホイールモータアセンブリ | |

2. ホイールハブをモータアセンブリに取り付けて、トルク締めする 250-400 ft-lbs (339-540 N·m = 35-55 kg.m)
3. ホイールモータアセンブリとシムプレートをキャストフォークに取り付けるシムはモータとキャストフォークの間に入れ、ソケットヘッドボルト2本

1/2 x 3/4"、ボルト2本 1/2 x 3/4"、ロックナット2個で固定する。

4. ボルトを 75 ft-lb. 101.7 N·m = 11.0 kg.m にトルク締めする。

5

スチールラインを取り付ける

この作業に必要なパーツ

2	チューブクランプ
2	油圧ライン
1	ボルト 5/16 x 1 3/4"
1	カバープレート

手順

1. スチール製油圧ラインをホイールモータのフィッティングに仮止めする [図 4](#)。

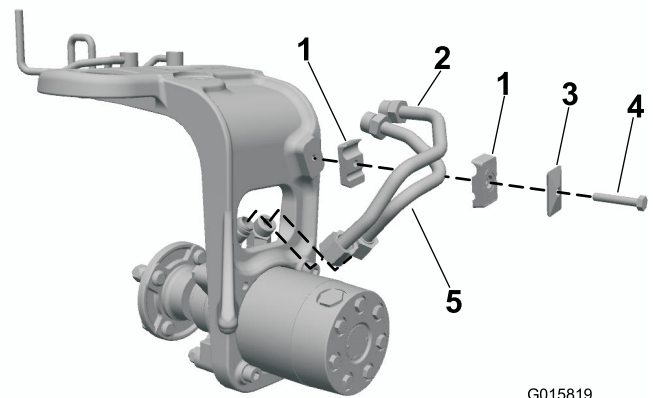


図 4

- | | |
|-------------|------------|
| 1. チューブクランプ | 3. カバープレート |
| 2. 油圧ライン | 4. ボルト |

2. キャスタフォークにチューブクランプを取り付ける。このラインが油圧フィッティングとチューブクランプに無理なく接続するように調整する [図 4](#)。
3. チューブクランプを固定するカバープレートとボルト 5/16 x 1 3/4" を [図 4](#) のように使用する。

重要 最終ステップまでは、本締めしないでください。

- カバープレートチューブフィッティングと油圧フィッティングを固定する。油圧ラインにねじりを掛けないう、締め付けはレンチ2本を使うこと。

6

ホースブラケットを取り付ける

この作業に必要なパーツ

1	ホースブラケット
2	ボルト5/16 x 7/8"
6	フランジナット5/16"
1	ホースシールド
1	金具

ガソリンエンジン搭載のトラクションユニット

ホースブラケットをフレームに固定する ボルト5/16 x 7/8"2本、フランジナット5/16"4個を使用して図5のように取り付ける。

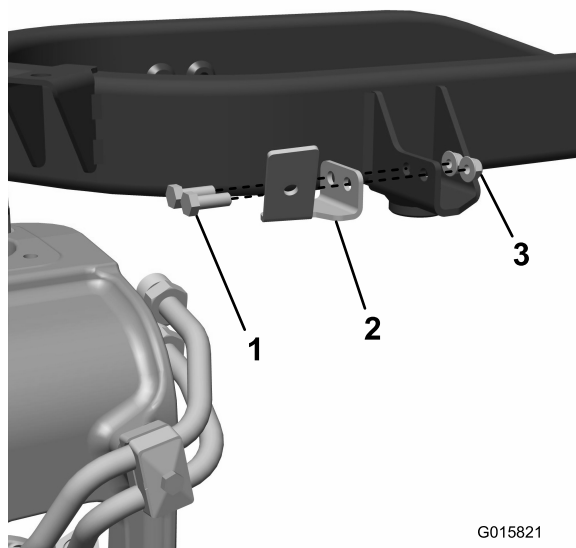


図5

- ボルト5/16 x 7/8"
- ホースブラケット
- フランジナット (5/16")

ディーゼルエンジン搭載のトラクションユニット

- フレームに金具を取り付けるボルト5/16"2本とナット2個で固定する図6。

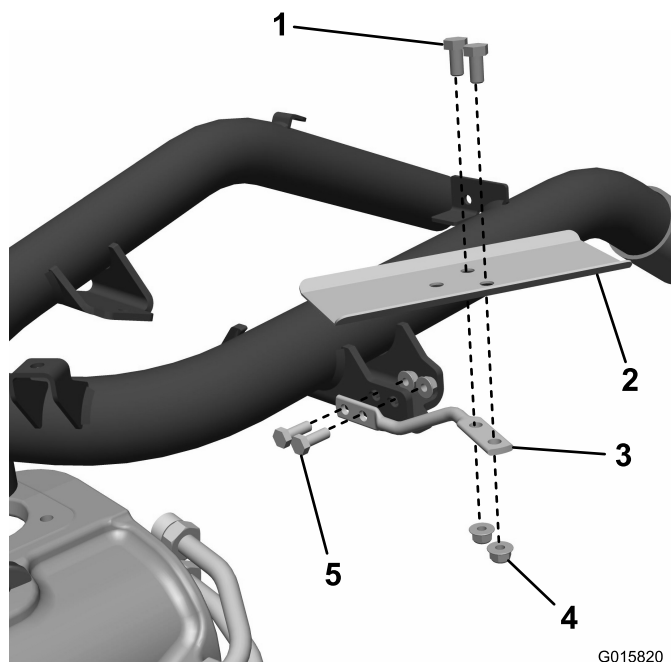


図6

- ボルト
- ホースシールド
- 金具
- ナット
- ボルト5/16"

- 金具にホースシールドを取り付けるボルト2本とナット2個で固定する。

7

走行ホースを取り付ける

この作業に必要なパーツ

1	45° 油圧フィッティング1-1/16", 12 tpi SAE エンド
1	45° 油圧フィッティング7/8", 14 tpi SAE エンド
2	ワイヤタイ
1	フランジナット
1	カバープレート
1	チューブクランプ
2	ボルト
1	ナット
1	R クランプ

手順

- 油圧ポンプの下側についているホースを、ポンプから外し、前輪モータへ続く上側のバルクヘッド

ドの字フィッティングからも外す。外したホースは廃棄する 図 7。

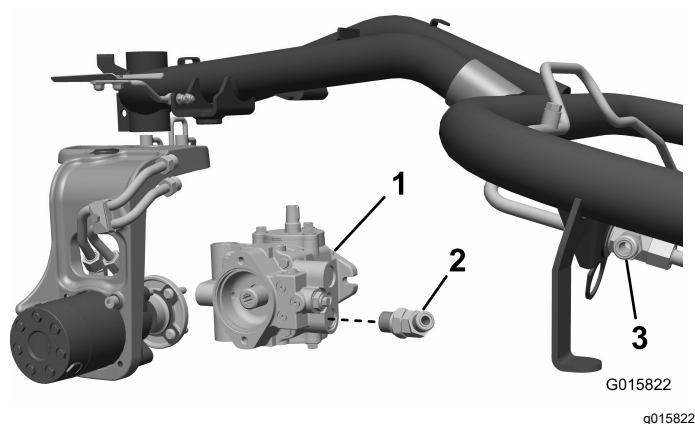


図 7

1. 油圧ポンプEaton
2. 45° 油圧フィッティング 図は 1-1/16", 12 tpi SAE エンド
3. 字フィッティング

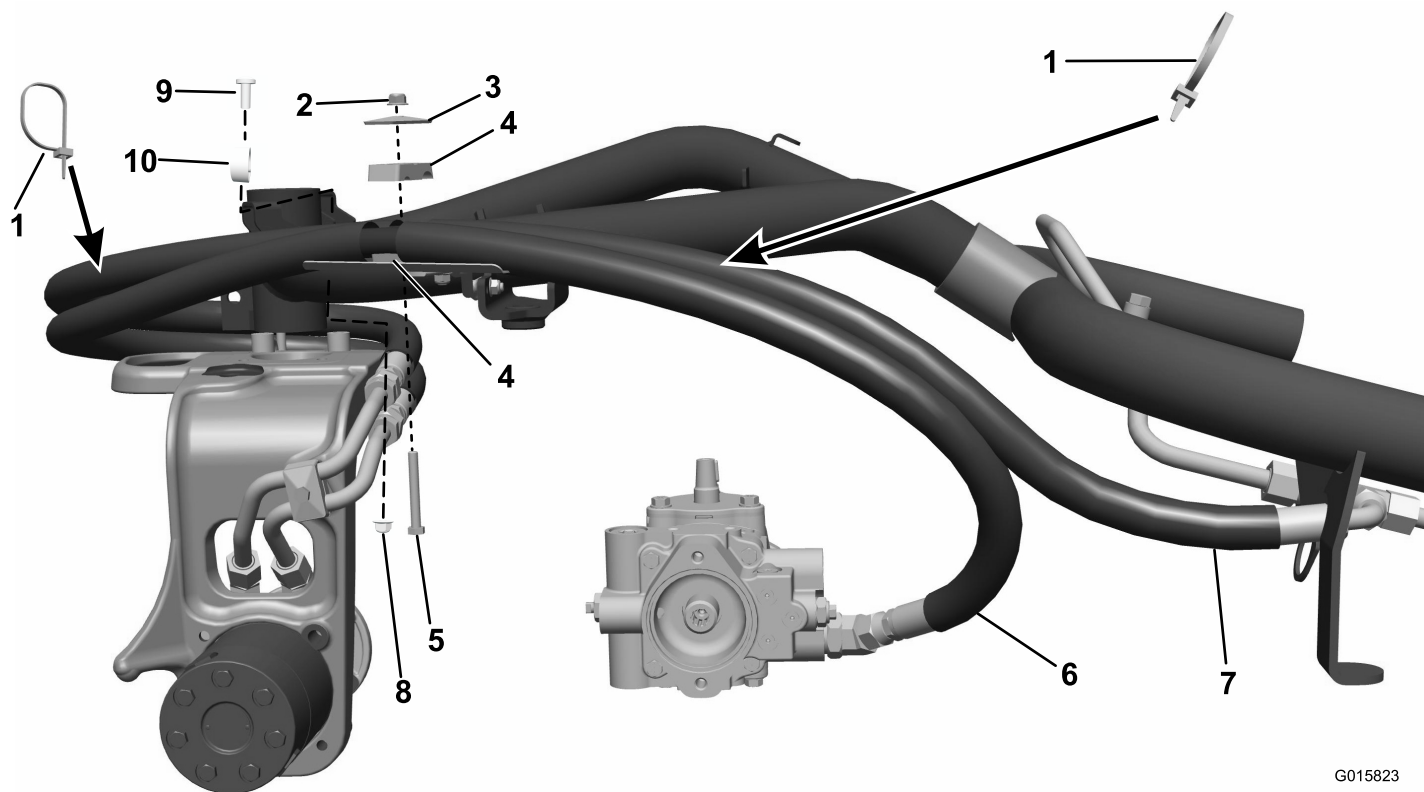
2. **ガソリン車両のみ**ポンプについている下側の90度フィッティングを外し、マシンのポンプに合った45度フィッティングに交換する。

- Eaton ポンプ搭載機 1-1/16", 12 tpi SAE エンドのフィッティングを取り付ける。
- Danfoss ポンプ搭載機 7/8", 14 tpi SAE エンドのフィッティングを取り付ける。

フィッティングは仮止めにして、上方外向きにしておく 図 7。

3. 両端にストレートフィッティングのついているホースを、キャストフォークのガイドに通して下側のスチールラインに接続する。反対側の端を油圧タンクの下側フィッティングに取り付ける 図 8 または 図 9。
4. 残りのホースをガイドに通し、上側のスチールラインに接続する。このホースの反対側を、前ホイールモータへ続く上側T字フィッティングに接続する 図 8 または 図 9。
5. 両方のホース・アセンブリを、ホースカバースプリットについているチューブクランプにセットし、クランプをブラケットに取り付ける。 図 8 または 図 9。
6. モータ側のフィッティングのジャムナットを締めて調整を固定する。
7. タイヤを取り付け、先に外しておいたラグナットで固定する。
8. ホースガイドからクランプへホースが無理なく通るようにキャストフォークを回して位置を調整する。
9. ホースアセンブリをワイヤタイで縛り付ける 図 8 または 図 9。ホース端部、フィッティング、クランプの本締めを行う。

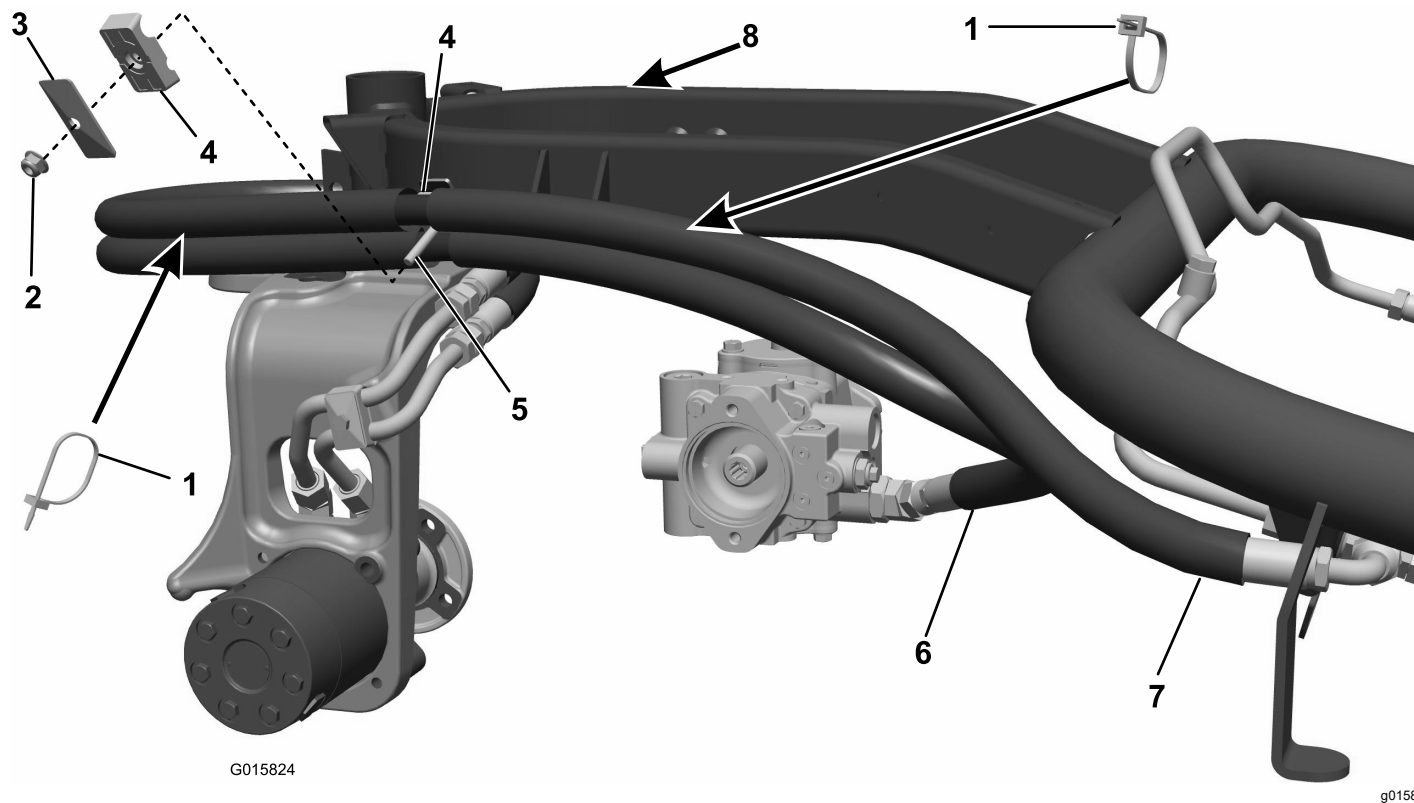
10. キャスタフォークを左右それぞれ一杯まで回して、タイヤ、フレーム、タンクにホースが触れずに無理なく動くことを確認する。



G015823
g015823

図 8
ディーゼルエンジン

- | | | | |
|------------|-------------|-------------|----------------------------------|
| 1. ワイヤタイ | 4. チューブクランプ | 7. 油圧ポンプへ接続 | 10. R クランプ外側ホースホースシールド部分にに取りつける。 |
| 2. フランジナット | 5. ボルト | 8. ナット | |
| 3. カバープレート | 6. 前モータへ接続 | 9. ボルト | |



G015824

g015824

図 9
ガソリンエンジン

- | | | | |
|------------|-------------|------------|---|
| 1. ワイヤタイ | 3. カバープレート | 5. ボルト | 7. 油圧ポンプへ接続 |
| 2. フランジナット | 4. チューブクランプ | 6. 前モータへ接続 | 8. ワイヤタイを使用して、スロットルケーブルをフレームのこの部分に固定する。 |



Count on it.