



Kolmipyöräkäyttösarja

Greensmaster® 3300/3400 -sarjan TriFlex®-ajoyksikkö

Mallinro: 04714

Asennusohjeet

Asennus

Irralliset osat

Tarkista alla olevasta taulukosta, että kaikki osat on toimitettu.

Ohjeet	Kuvaus	Määrä	Käyttökohde
1	Mitään osia ei tarvita	–	Koneen valmistelu.
2	Mitään osia ei tarvita	–	Irrota nykyinen pyörä.
3	Letkunohjain Pultti (½ × 1-½ tuumaa)	1 2	Letkunohjaimen asennus
4	Pultti (½ × 2-½ tuumaa) Lukkomutteri Pyörän moottorikokoonpano Hydrauliiliittimet Kuusiopultti (½ × 3-¾ tuumaa) Välilevy	2 2 1 2 2 1	Asenna moottorikokoonpano.
5	Putkiliitin Hydrauliputket Pultti (5/16 × 1-¾ tuumaa) Suojalevy	2 2 1 1	Teräsputkien asennus.
6	Letkun kannatin Pultti (5/16 × 7/8 tuumaa) Laippamutteri (5/16 tuumaa) Letkun suojus Välikappale	1 2 6 1 1	Letkun kannattimen asennus.
7	45 asteen hydrauliliitin (1-1/16 tuumaa, 12 TPI:n SAE-pää) 45 asteen hydrauliliitin (7/8 tuumaa, 14 TPI:n SAE-pää) Nippuside Laippamutteri Suojalevy Putkiliitin Pultti Mutteri R-liitin	1 1 2 1 1 1 2 1 1	Vetojärjestelmän letkujen asennus.



1

Koneen valmistelu

Mitään osia ei tarvita

Ohjeet

1. Pysäköi kone tasaiselle alustalle.
2. Laske leikkuuyksiköt.
3. Kytke seisontajarru.
4. Sammuta moottori ja irrota virta-avain.

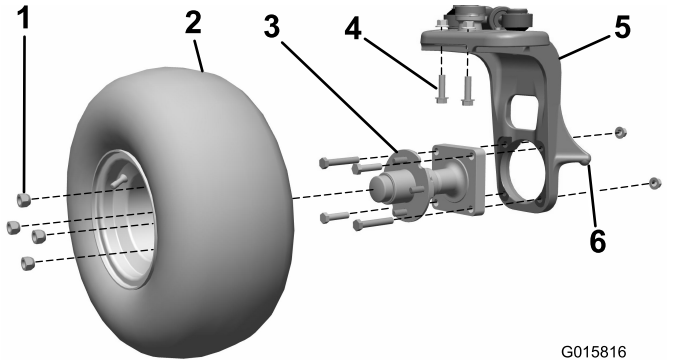
2

Nykyisen pyörän irrotus

Mitään osia ei tarvita

Ohjeet

1. Nosta yksikkö kääntöpyörän haarukan nostokohdasta (Kuva 1).



Kuva 1

1. Pyöränmutterit
2. Pyöräkoonpano
3. Pyörännapa
4. Pultit
5. Kääntöpyörän haarukka
6. Kääntöpyörän haarukan nostokohta

2. Irrota pyöräkoonpano pyörännavasta. Säilytä pyöränmutterit (Kuva 1).
3. Irrota neljä pulttia ja kaksi mutteria, jotka kiinnittävät pyörännavan kääntöpyörän haarukkaan (Kuva 1). Hävitä ne.
4. Irrota kaksi pulttia ja kaksi mutteria, jotka kiinnittävät ohjauslaakerin kääntöpyörän haarukkaan (Kuva 1). Hävitä ne.

Tärkeää: Älä löysää kahta jäljelle jäänyttä pulttia, jotka kiinnittävät akselin kääntöpyörän haarukkaan.

3

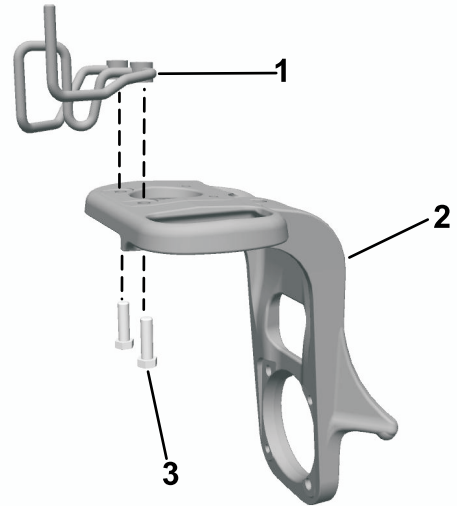
Letkunohjaimen asennus

Vaiheeseen tarvittavat osat:

1	Letkunohjain
2	Pultti ($\frac{1}{2} \times 1\frac{1}{2}$ tuumaa)

Ohjeet

1. Asenna letkunohjain kääntöpyörän haarukan yläosaan ja kiinnitä se kahdella pultilla ($\frac{1}{2} \times 1\frac{1}{2}$ tuumaa).
2. Kiristä pultit momenttiin 101,7 N·m.



Kuva 2

1. Letkunohjain
2. Kääntöpyörän haarukka
3. Pultti ($\frac{1}{2} \times 1\frac{1}{2}$ tuumaa)

4

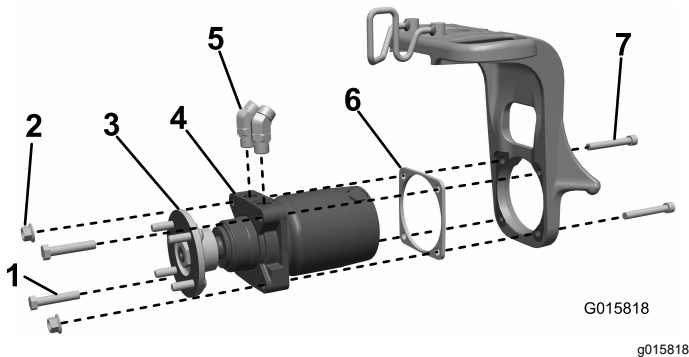
Moottorikokoonpanon asennus

Vaiheeseen tarvittavat osat:

2	Pultti ($\frac{1}{2} \times 2\frac{1}{2}$ tuumaa)
2	Lukkomutteri
1	Pyörän moottorikokoonpano
2	Hydrauliiliittimet
2	Kuusiopultti ($\frac{1}{2} \times 3\frac{3}{4}$ tuumaa)
1	Välilevy

Ohjeet

1. Asenna 45 asteen hydrauliiliittimet pyörän moottoriin ja suuntaa ne suurin piirtein kuvan mukaisesti (Kuva 3). Jätä liittimet löysälle.



Kuva 3

- | | |
|------------------------------|-----------------------|
| 1. Pultti | 5. Hydrauliiliittimet |
| 2. Lukkomutteri | 6. Välilevy |
| 3. Pyörännapa | 7. Kuusiopultti |
| 4. Pyörän moottorikokoonpano | |

2. Asenna pyörännapa moottorikokoonpanoon ja kiristä se momenttiin 339–540 N·m.
3. Asenna pyörän moottorikokoonpano ja välilevy kääntöpyörän haarukkaan (sitien, että välilevy

on moottorin ja kääntöpyörän haarukan välissä). Kiinnitä kahdella kuusiopultilla ($\frac{1}{2} \times 3\frac{3}{4}$ tuumaa), kahdella pultilla ($\frac{1}{2} \times 2\frac{1}{2}$ tuumaa) ja kahdella lukkomutterilla.

4. Kiristä pultit momenttiin 101,7 N·m.

5

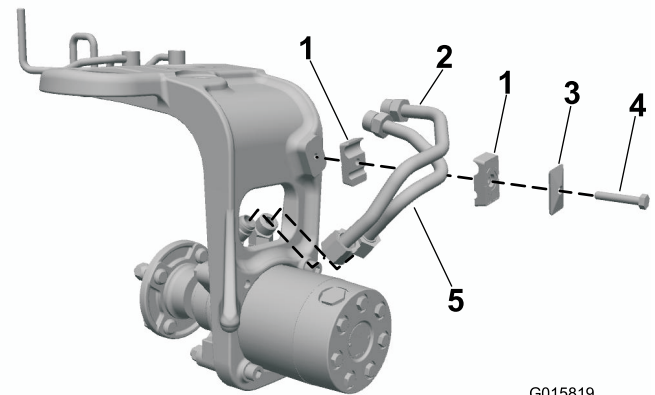
Teräsputkien asennus

Vaiheeseen tarvittavat osat:

2	Putkiliitin
2	Hydrauliiputket
1	Pultti ($\frac{5}{16} \times 1\frac{3}{4}$ tuumaa)
1	Suojalevy

Ohjeet

1. Asenna teräsiset hydrauliiputket löysästi pyörän moottorin liitännöihin (Kuva 4).



Kuva 4

- | | |
|--------------------|--------------|
| 1. Putkiliitin | 3. Suojalevy |
| 2. Hydrauliiputket | 4. Pultti |

2. Asenna putkiliitin kääntöpyörän haarukkaan. Säädä tätä kokoonpanoa, kunnes se on oikein paikallaan hydrauli- ja putkiliittimissä (Kuva 4).
3. Kiinnitä putkiliittimet suojalevyllä ja pultilla ($\frac{5}{16} \times 1\frac{3}{4}$ tuumaa) kuvan mukaisesti (Kuva 4).

Tärkeää: Kiristä osat kokonaan vasta viimeisessä vaiheessa.

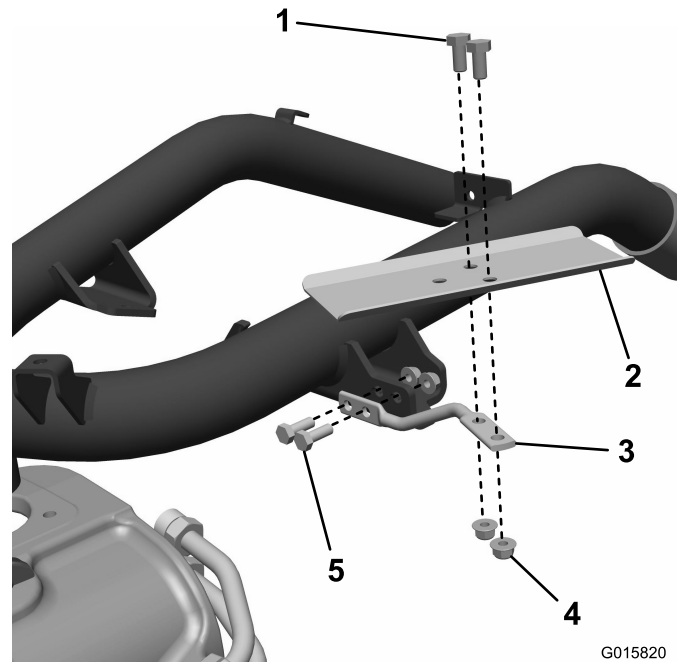
4. Kiristä putkiliitännät ja hydrauliliitännät. Varmista kiintoavaimella, että kiinteät putket eivät vääny.

6

Letkun kannattimen asennus

Vaiheeseen tarvittavat osat:

1	Letkun kannatin
2	Pultti (5/16 × 7/8 tuumaa)
6	Laippamutteri (5/16 tuumaa)
1	Letkun suojus
1	Välikappale



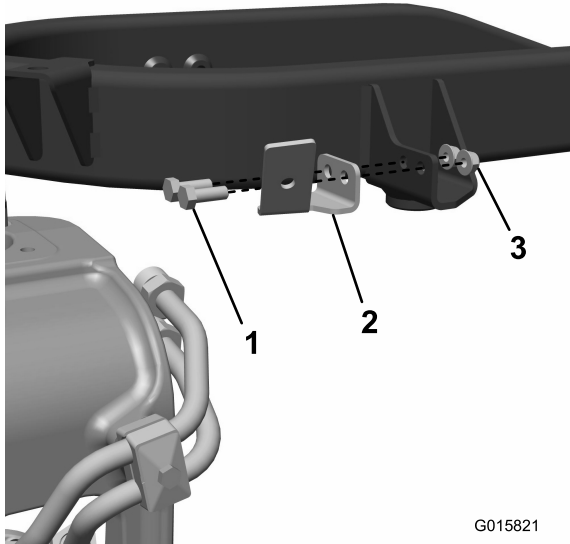
G015820
g015820

Kuva 6

1. Pultti
2. Letkun suojus
3. Välikappale
4. Mutteri
5. Pultti (5/16 tuumaa)

Bensiinikäyttöiset ajoyksiköt

Asenna letkun kannatin runkoon ja kiinnitä se kahdella pultilla (5/16 × 7/8 tuumaa) ja kahdella laippamutterilla (5/16 tuumaa) kuvan mukaisesti ([Kuva 5](#)).



G015821

g015821

Kuva 5

1. Pultti (5/16 × 7/8 tuumaa)
2. Letkun kannatin
3. Laippamutteri (5/16 tuumaa)

Diesikäyttöiset ajoyksiköt

1. Asenna välikappale runkoon ja kiinnitä se kahdella pultilla (5/16 tuumaa) ja kahdella mutterilla ([Kuva 6](#)).

7

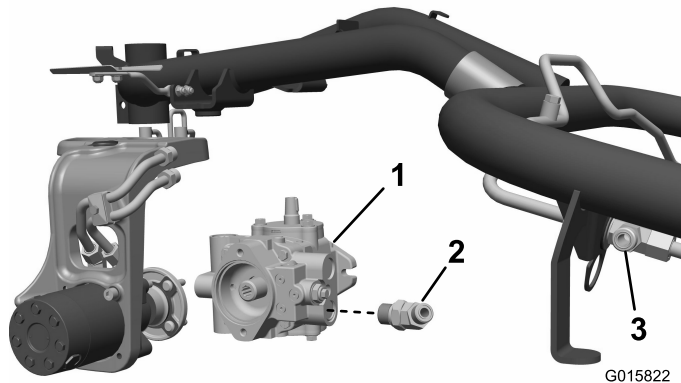
Vetojärjestelmän letkujen asennus

Vaiheeseen tarvittavat osat:

1	45 asteen hydrauliliitin (1-1/16 tuumaa, 12 TPI:n SAE-pää)
1	45 asteen hydrauliliitin (7/8 tuumaa, 14 TPI:n SAE-pää)
2	Nippuside
1	Laippamutteri
1	Suojalevy
1	Putkiliitin
2	Pultti
1	Mutteri
1	R-liitin

Ohjeet

1. Irrota alempi hydraulipumpun letku pumpusta ja tukiseinän ylemmän T-liittimen osasta, joka vie etumootoreihin. Hävitä tämä letku (Kuva 7).



Kuva 7

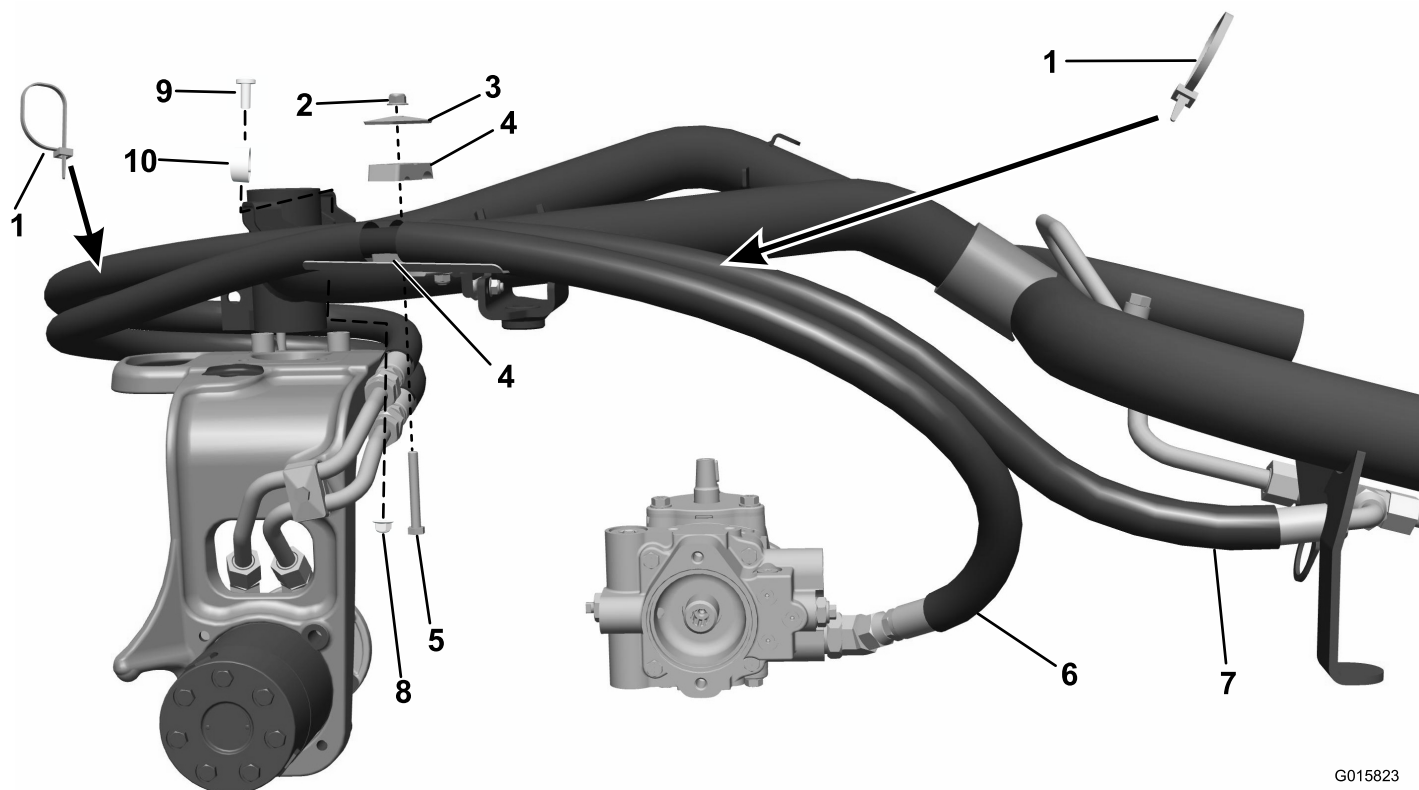
1. Hydraulipumppu (Eaton)
2. 45 asteen hydrauliliitin (1-1/16 tuumaa, 12 TPI:n SAE-pää kuvassa)
3. T-liitin

2. **Vain bensiinikäyttöiset ajoyksiköt:** Irrota alempi 90 asteen hydrauliliitin pumpusta ja korvaa se sopivalla, koneesi hydraulipumpun mukaisella 45 asteen hydrauliliitimellä:

- Eaton-pumpulla varustetut koneet: asenna liitin, jossa on 1-1/16 tuuman 12 TPI:n SAE-pää.
- Danfoss-pumpulla varustetut koneet: asenna liitin, jossa on 7/8 tuuman, 14 TPI:n SAE-pää.

Jätä liitin löysälle siten, että se on ylös- ja ulospäin (Kuva 7).

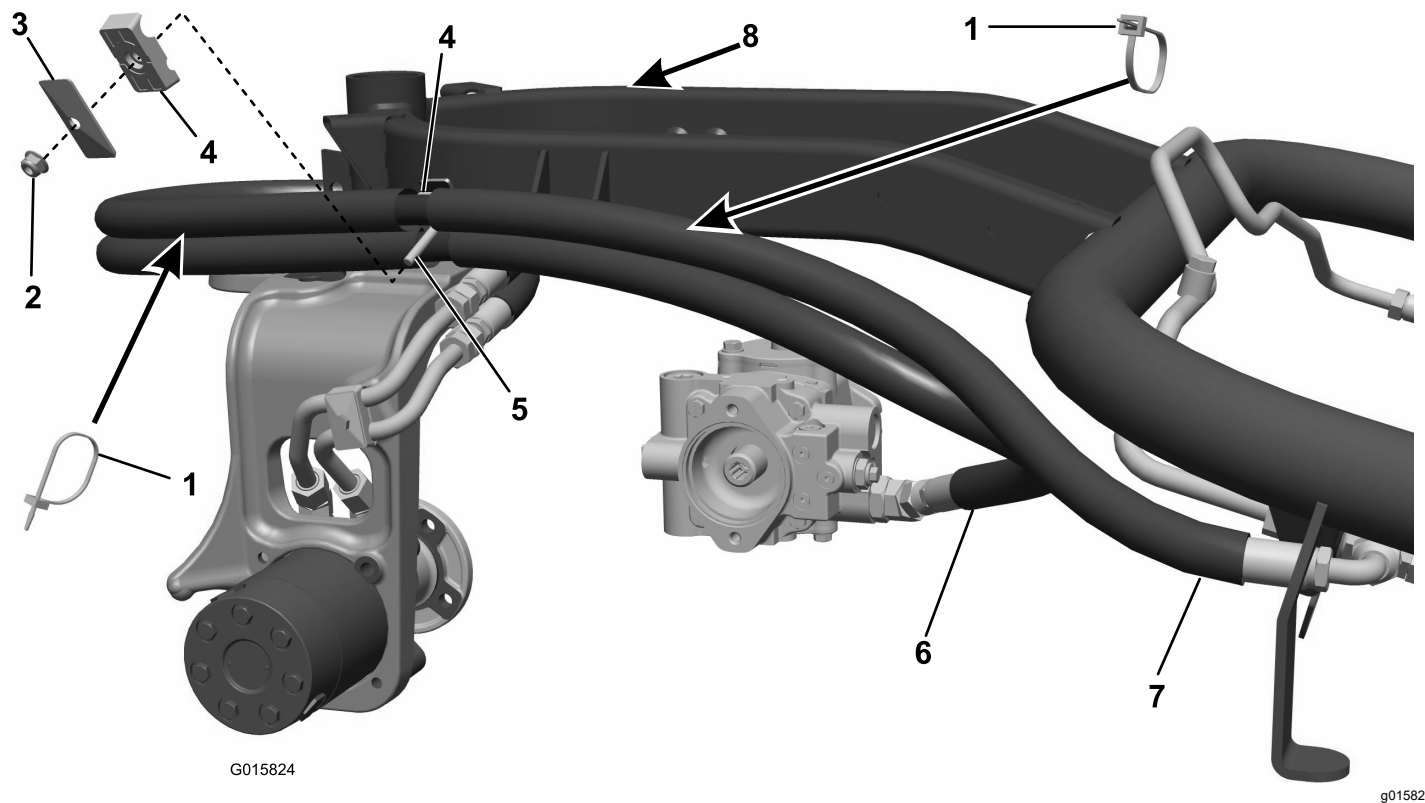
3. Asenna letku, jonka molemmissa päissä on suorat liittimet, kääntöpyörän haarukassa olevan ohjaimen läpi ja kiinnitä se alempaan teräsputkeen. Kiinnitä vastakkainen pää alempaan hydraulipumpun liittimeen (Kuva 8 tai Kuva 9).
4. Asenna jäljelle jäänyt letku letkunohjaimen läpi ja kiinnitä se ylempään teräsputkeen. Kiinnitä vastakkainen pää etupyörämootorin ylempään T-liittimeen (Kuva 8 tai Kuva 9).
5. Asenna molemmat letkukokoonpanot putkiliittimeen letkun suojuksen aukon kohdalla ja kiinnitä se kannattimeen (Kuva 8 tai Kuva 9).
6. Kiristä moottorin liitäntöjen vastamutterit.
7. Asenna rengas ja kiinnitä se aikaisemmin irrotetuilla pyöränmuttereilla.
8. Käännä kääntöpyörän haarukkaa ja säädä letkun asento oikeaksi viemällä sitä letkunohjaimen ja liittimen läpi.
9. Lisää nippusiteet letkukokoonpanoihin kuvan mukaisesti (Kuva 8 tai Kuva 9). Kiinnitä letkujen päät ja liittimet.
10. Käännä kääntöpyörän haarukka täysin kaikkiin suuntiin ja tarkista välykset renkaaseen, runkoon ja säiliöön.



G015823
g015823

Kuva 8
Dieselmoottori

- | | | | |
|------------------|---------------------------|------------------------------|--|
| 1. Nippuside | 4. Putkiliitin | 7. Liitetty hydraulipumppuun | 10. R-liitin (asennetaan ulommaiseen letkuun ja vain letkun suojuksen) |
| 2. Laippamutteri | 5. Pultti | 8. Mutteri | |
| 3. Suojalevy | 6. Liitetty etumoottoriin | 9. Pultti | |



G015824

g015824

Kuva 9
Bensiinimoottori

- | | | | |
|------------------|----------------|---------------------------|---|
| 1. Nippuside | 3. Suojalevy | 5. Pultti | 7. Liitetty hydraulipumppuun |
| 2. Laippamutteri | 4. Putkiliitin | 6. Liitetty etumoottoriin | 8. Kiinnitä kaasuvaijeri
runkoon nippusiteellä
tähän kohtaan. |



Count on it.