



Trehjulstræksæt

TriFlex®-traktionsenhed i Greensmaster® 3300/3400-serien

Modelnr. 04714

Monteringsvejledning

Montering

Løsdele

Brug skemaet herunder til at kontrollere, at alle dele er blevet leveret.

Fremgangsmåde	Beskrivelse	Antal	Anvendelse
1	Kræver ingen dele	–	Klargøring af maskinen.
2	Kræver ingen dele	–	Afmontering af det eksisterende hjul.
3	Trådformsslangeholder Bolt (½" x 1½")	1 2	Montering af trådformsslangeholderen.
4	Bolt (½" x 2½") Låsemøtrik Hjulmotorsamling Hydraulikfittings Unbrakobolt (½" x 3¼") Afstandsstykkeplade	2 2 1 2 2 1	Montering af motorenheden.
5	Rørklemme Hydraulikrør Bolt (5/16" x 1¾") Dækplade	2 2 1 1	Montering af stålrørene.
6	Slangebeslag Bolt (5/16" x 7/8") Flangemøtrik (5/16") Slangeskjold Trådform	1 2 6 1 1	Montering af slangebeslaget.
7	45°-hydraulikfitting (12 tpi SAE-ende på 1-1/16") 45°-hydraulikfitting (14 tpi SAE-ende på 7/8") Kabelbånd Flangemøtrik Dækplade Rørklemme Bolt Møtrik R-klemme	1 1 2 1 1 1 2 1 1	Montering af traktionsslangerne.



1

Klargøring af maskinen

Kræver ingen dele

Fremgangsmåde

1. Parker maskinen på en plan overflade.
2. Sænk klippeenhederne.
3. Aktiver parkeringsbremsen.
4. Sluk motoren, og tag nøglen ud.

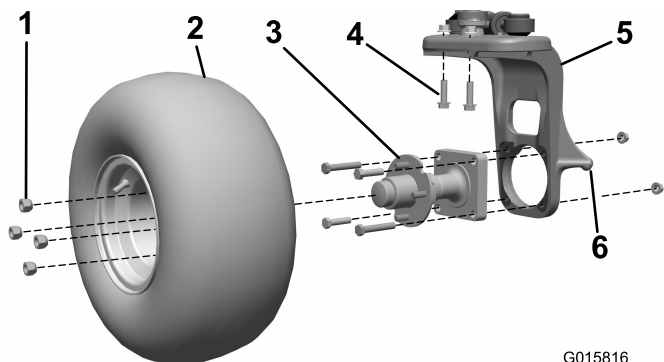
2

Afmontering af det eksisterende hjul

Kræver ingen dele

Fremgangsmåde

1. Hæv enheden på styrehjulsgafflens løftepunkt (Figur 1).



G015816
g015816

Figur 1

- | | |
|------------------|----------------------------------|
| 1. Hjulmøtrikker | 4. Bolte |
| 2. Hjulsamling | 5. Styrehjulsgaffel |
| 3. Hjulnav | 6. Styrehjulsgafflens løftepunkt |

2. Fjern hjulsamlingen fra hjulnavet. Gem hjulmøtrikkerne (Figur 1).
3. Fjern de 4 bolte og 2 møtrikker, der fastgør hjulnavet på styrehjulsgafflen (Figur 1). Kasser alle delene.

4. Fjern de 2 bolte og 2 møtrikker, der fastholder den lodrette styretap på styrehjulsgafflen (Figur 1). Kasser disse dele.

Vigtigt: Undgå at løsne de 2 resterende bolte, der fastholder spindlen på styrehjulsgafflen.

3

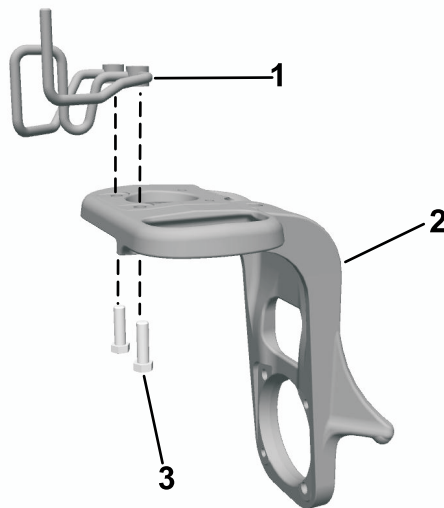
Montering af trådforms- slangeholderen

Dele, der skal bruges til dette trin:

1	Trådformsslangeholder
2	Bolt ($\frac{1}{2}$ " x $1\frac{1}{2}$ ")

Fremgangsmåde

1. Monter trådformsslangeholderen oven på styrehjulsgafflen, og fastgør den med 2 bolte ($\frac{1}{2}$ " x $1\frac{1}{2}$ ").
2. Tilspænd boltene med et moment på 101,7 Nm.



G015817

g015817

Figur 2

- | | |
|--------------------------|--|
| 1. Trådformsslangeholder | 3. Bolt ($\frac{1}{2}$ " x $1\frac{1}{2}$ ") |
| 2. Styrehjulsgaffel | |

4

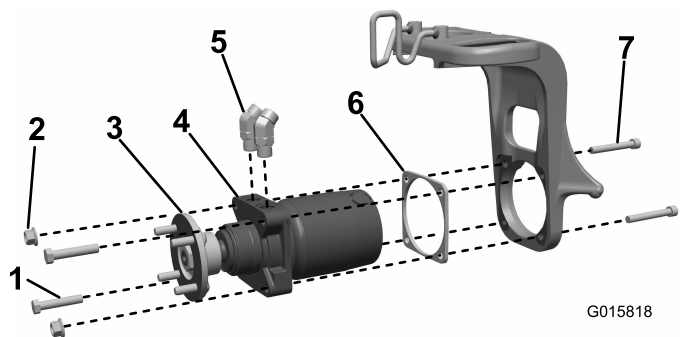
Montering af motorenheden

Dele, der skal bruges til dette trin:

2	Bolt (1/2" x 2 1/2")
2	Låsemøtrik
1	Hjulmotorsamling
2	Hydraulikfittings
2	Unbrakobolt (1/2" x 3 3/4")
1	Afstandsstykkeplade

Fremgangsmåde

1. Monter 45° hydraulikfittingserne i hjulmotoren, og vend dem cirka som vist i [Figur 3](#). Lad fittingerne være løse.



Figur 3

1. Bolt
2. Låsemøtrik
3. Hjulnav
4. Hjulmotorsamling
5. Hydraulikfittings
6. Afstandsstykkeplade
7. Unbrakobolt

2. Monter hjulnavet på motorsamlingen, og tilspænd med et moment på 339-540 Nm.
3. Monter hjulmotorsamlingen og afstandsstykkepladen på styrehjulsgaflen, hvor afstandsstykket anbringes mellem motoren og styrehjulsgaflen, og fastgør med 2 unbrakbolte (1/2" x 3 3/4"), 2 bolte (1/2" x 2 1/2") og 2 låsemøtrikker.

4. Tilspænd boltene med et moment på 101,7 Nm.

5

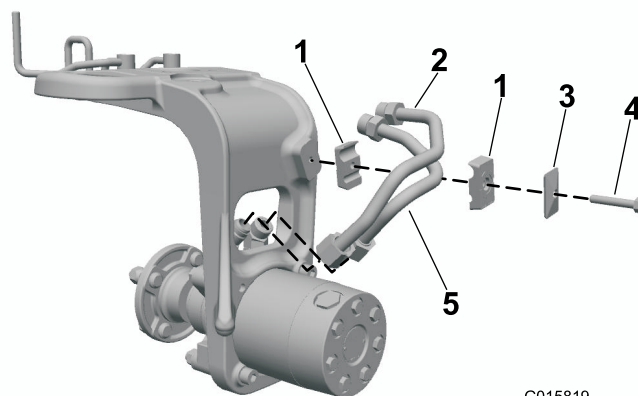
Montering af stålrørene

Dele, der skal bruges til dette trin:

2	Rørklemme
2	Hydraulikrør
1	Bolt (5/16" x 1 3/4")
1	Dækplade

Fremgangsmåde

1. Monter stålhvylkrørene løst på hjulmotorfittingserne ([Figur 4](#)).



Figur 4

1. Rørklemme
2. Hydraulikrør
3. Dækplade
4. Bolt

2. Monter rørklemmen på styrehjulsgaflen. Juster samlingen, så hydraulikfittingserne og rørklemmerne sidder ordentligt ([Figur 4](#)).
3. Fastgør rørklemmerne med en dækplade og bolt (5/16" x 1 3/4") som vist i [Figur 4](#).

Vigtigt: Spænd ikke helt til før sidste trin.

4. Fastgør rørfittingserne og hydraulikfittingserne. Brug et modholderværktøj til at fjerne snoning af de hårde rør.

6

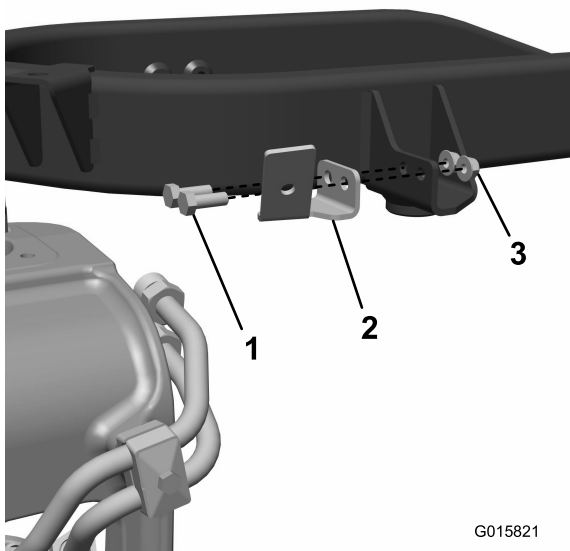
Montering af slangebeslaget

Dele, der skal bruges til dette trin:

1	Slangebeslag
2	Bolt (5/16" x 7/8")
6	Flangemøtrik (5/16")
1	Slangeskjold
1	Trådform

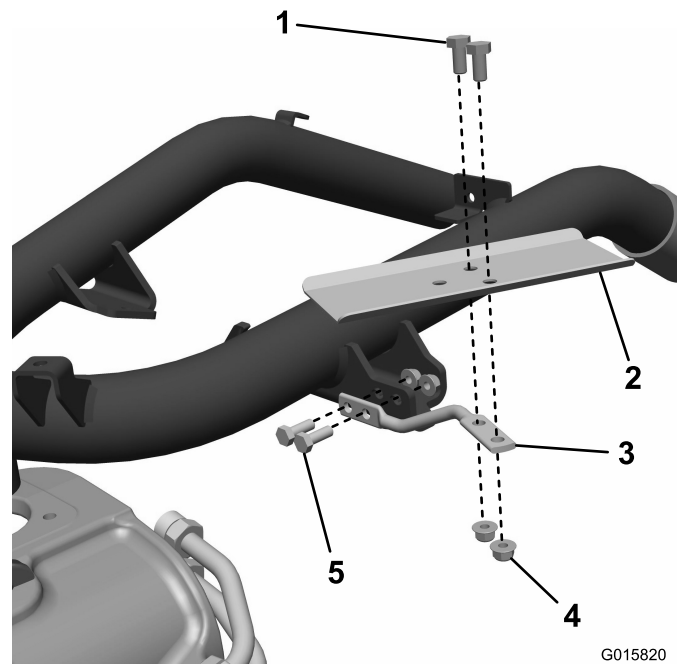
Benzindrevne traktionsenheder

Monter slangebeslaget på rammen, og fastgør det med 2 bolte (5/16" x 7/8") og 2 flangemøtrikker (5/16") som vist i [Figur 5](#).



Figur 5

1. Bolt (5/16" x 7/8")
2. Slangebeslag
3. Flangemøtrik (5/16 tomme)



Figur 6

1. Bolt
2. Slangeskjold
3. Trådform
4. Møtrik
5. Bolt (5/16")

2. Monter slangeskjoldet på trådformen, og fastgør det med 2 bolte og 2 møtrikker.

Dieseldrevne traktionsenheder

1. Monter trådformen på stedet, og fastgør den med 2 bolte (5/16") og 2 møtrikker ([Figur 6](#)).

7

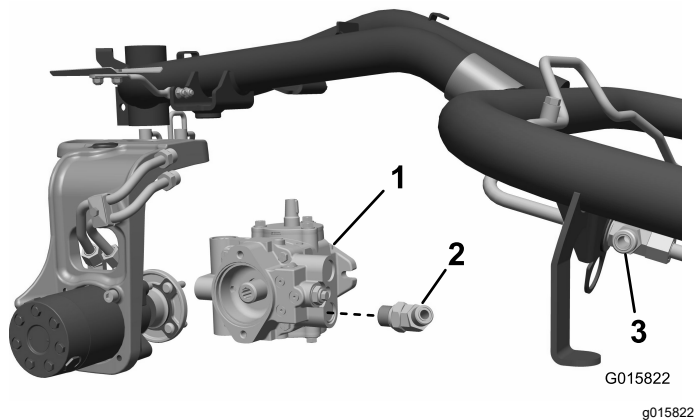
Montering af traktionsslangerne

Dele, der skal bruges til dette trin:

1	45°-hydraulikfitting (12 tpi SAE-ende på 1-1/16")
1	45°-hydraulikfitting (14 tpi SAE-ende på 7/8")
2	Kabelbånd
1	Flangemøtrik
1	Dækplade
1	Rørklemme
2	Bolt
1	Møtrik
1	R-klemme

Fremgangsmåde

1. Kobl den nederste hydraulikpumpeslange fra pumpen og fra det øverste T-stykke til de forreste motorer. Kasser slangen (Figur 7).



Figur 7

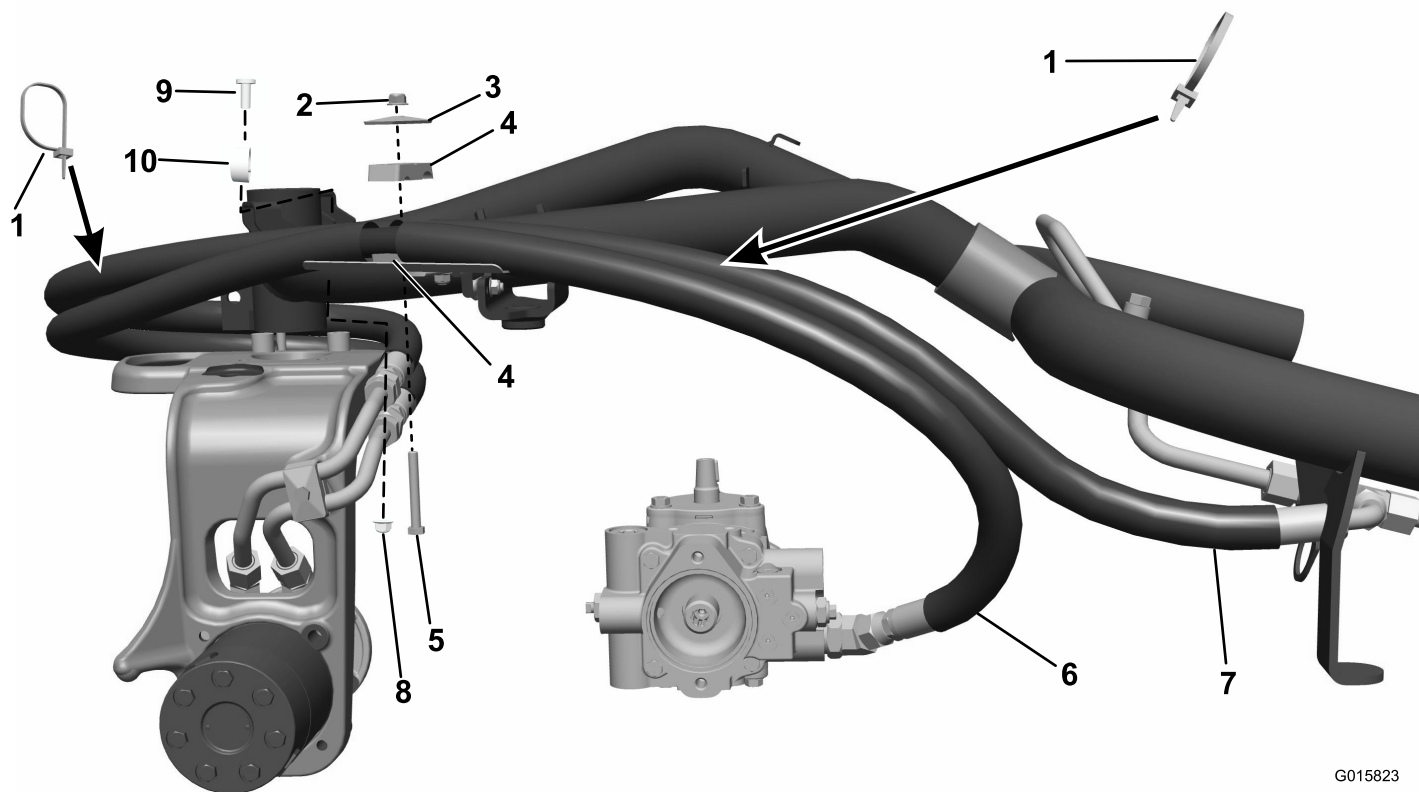
1. Hydraulikpumpe (Eaton)
2. 45°-hydraulikfitting (12 tpi SAE-ende på 1-1/16" vises)
3. T-fitting

2. **Kun benzindrevet traktionsenhed:** Fjern den nederste 90°-hydraulikfitting fra pumpen, og udskift den med den korrekte 45°-hydraulikfitting i henhold til hydraulikpumpen på maskinen:

- Maskiner udstyret med en Eaton-pumpe: Monter fittingen, der har en 12 tpi SAE-ende på 1-1/16".
- Maskiner udstyret med en Danfoss-pumpe: Monter fittingen, der har en 14 tpi SAE-ende på 7/8".

Lad fittingen være løs og vendt opad og udad (Figur 7).

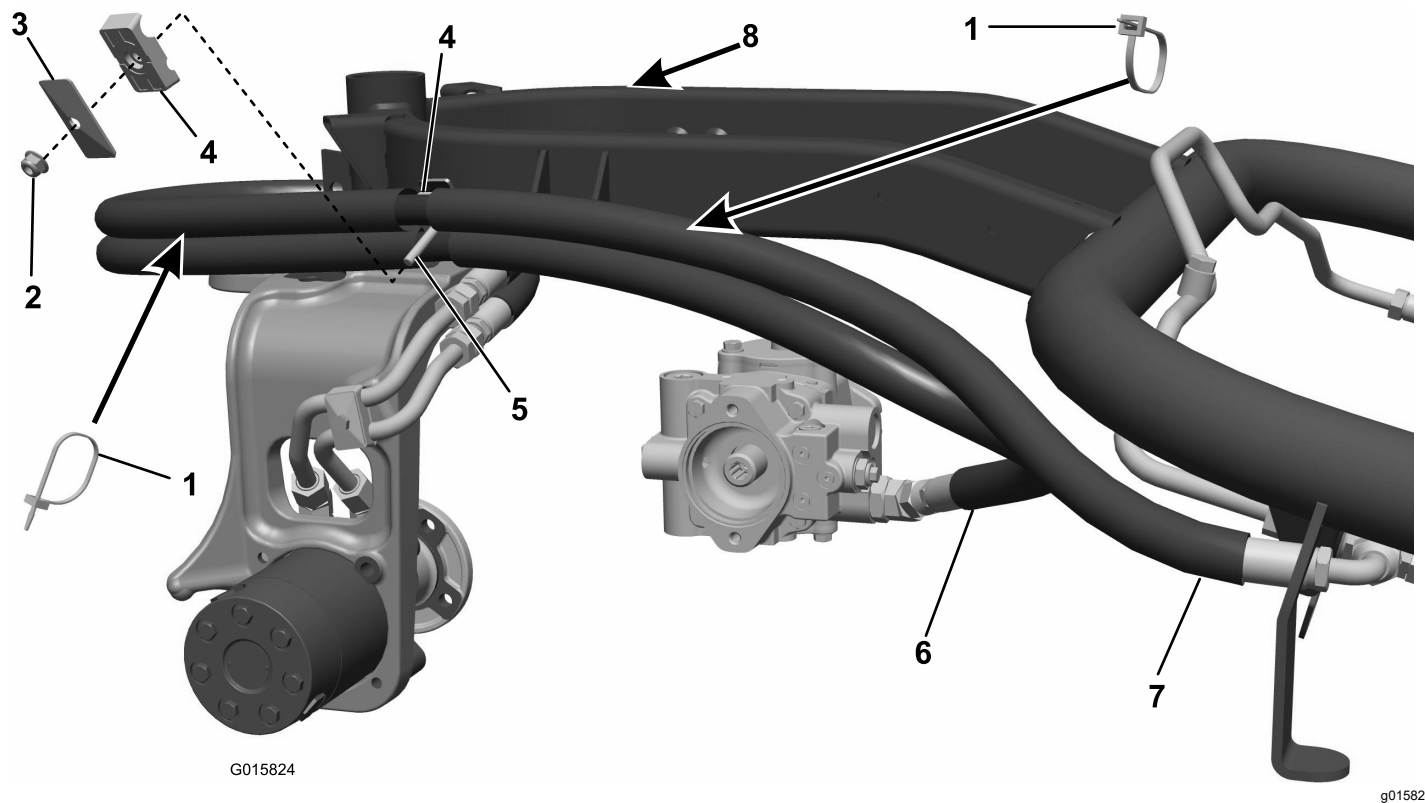
3. Monter slangen med lige fittings i begge ender vha. styret på styrehjulsgaflen, og fastgør den på det nederste stålrør. Fastgør den modsatte ende til den nederste hydraulikpumpefitting (Figur 8 eller Figur 9).
4. Monter den resterende slange vha. styret, og fastgør den på det øverste stålrør. Fastgør den modsatte ende på forhjulsmotorens øverste T-stykke (Figur 8 eller Figur 9).
5. Før begge slangesamlinger gennem rørklemmen ved slangeskærmsopsplitningen, og fastgør den på beslaget. (Figur 8; eller Figur 9).
6. Stram kontramøtrikkerne på motorfittingsne.
7. Monter dækket, og fastgør det med de hjulmøtrikker, du fjernede tidligere.
8. Drej styrehjulsgaflen, og juster slangepositionen ved at føre den gennem slangestyret og klemmen.
9. Monter kabelbånd på slangesamlingerne som vist (Figur 8 eller Figur 9). Fastgør alle slangeender, fittings og klemmer.
10. Drej styrehjulsgaflen helt rundt i begge retninger, og kontroller, at der er afstand til både dæk, stel og tank.



G015823
g015823

Figur 8
Dieselmotor

- | | | | |
|-----------------|---------------------------------------|-----------------------------------|---|
| 1. Kabelbånd | 4. Rørklemme | 7. Fastsædning for hydraulikpumpe | 10. R-klemme (monter på ydre slange, kun på slangeskjold) |
| 2. Flangemøtrik | 5. Bolt | 8. Møtrik | |
| 3. Dækplade | 6. Fastsædning for den forreste motor | 9. Bolt | |



Figur 9
Benzinmotor

- | | | | |
|-----------------|--------------|--|---|
| 1. Kabelbånd | 3. Dækplade | 5. Bolt | 7. Fastspændingsanordning til hydraulikpumpe |
| 2. Flangemøtrik | 4. Rørklemme | 6. Fastspændingsanordning til den forreste motor | 8. Fastgør gaskablet til stellet med et kabelbånd dette sted. |



Count on it.