

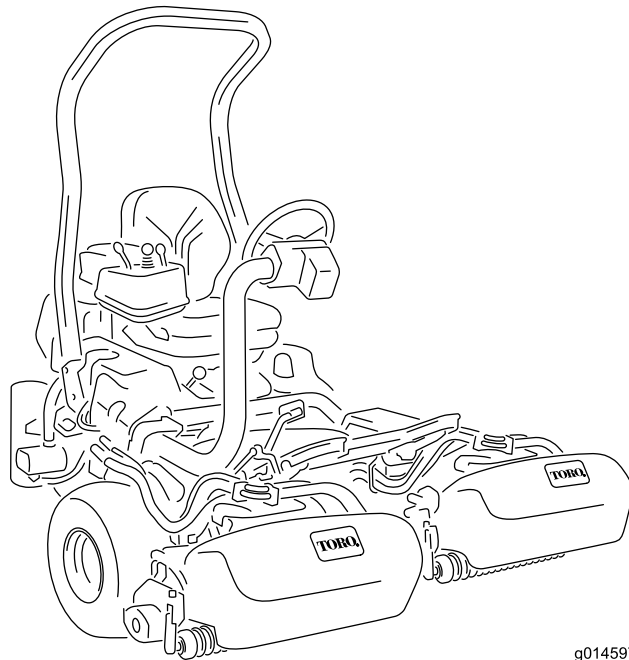


Count on it.

มือของผู้ปฏิบัติงาน

รถตัดหญ้า Greensmaster® 3420 TriFlex®

หมายเลขรุ่น 04540—หมายเลขเครื่องยนต์ 408000000 และขับไป



g014597



ผลิตภัณฑ์ไปตามคำสั่งยุโรปทั้งหมดที่เกี่ยวข้อง หากต้องการรายละเอียดเพิ่มเติม โปรดเอกสารรับรองมาตรฐาน (DOC) เฉพาะของผลิตภัณฑ์แยกต่างหาก

การใช้งานหรือการควบคุมอุปกรณ์บนถนนที่ปกคลุมด้วยป่า พุ่มไม้ หรือหญ้าเป็นการฝ่าฝืนกฎหมายการพยากรณ์อากาศแห่งชาติแห่งแคลิฟอร์เนีย มาตรา 4442 หรือ 4443 ยกเว้นกรณีการติดตั้งเครื่องดักสะเก็ดไฟตามคำจำกัดความในมาตรา 4442 โดยต้องบำรุงรักษาให้อยู่ในสภาพ หรือเป็นอุปกรณ์ที่สร้างขึ้นมา ติดตั้ง และบำรุงรักษาเพื่อป้องกันการเกิดเพลิงไหม้

คอเจ้าของเครื่องยนต์แบบมาจัดทำขึ้นมาเพื่อให้ออกมาเกี่ยวกับหน่วยงานคุ้มครองสิ่งแวดล้อม (EPA) ของสหรัฐอเมริกาและกฎหมายของรัฐแคลิฟอร์เนียว่าด้วยการควบคุมการปล่อยมลพิษของระบบไอเสีย การบำรุงรักษา และการรับประกัน อะไหล่ทดแทนสามารถสั่งซื้อได้จากผลิตภัณฑ์เครื่องยนต์

⚠ คำเตือน

แคลิฟอร์เนีย คำเตือนขอเสนอ 65

ไอเสียจากเครื่องยนต์เซลและองค์ประกอบบางส่วนของไอเสียเครื่องยนต์แคลิฟอร์เนียทราบว่าเป็นสาเหตุการเกิดโรคมะเร็ง ความพิการแต่กำเนิด และอันตรายต่อระบบสืบพันธุ์
แทนแบตเตอรี่ ขวแบตเตอรี่ และส่วนประกอบที่เกี่ยวข้องและสารประกอบตะกั่วเป็นส่วนผสมซึ่งเป็นสารเคมีที่ทราบว่าเป็นสาเหตุการเกิดโรคมะเร็ง และเป็นอันตรายต่อระบบสืบพันธุ์ ลางมือหลังจากหยด
การใช้ผลิตภัณฑ์อาจทำให้ต้องสัมผัสกับสารเคมีที่ทราบว่าเป็นสาเหตุการเกิดโรคมะเร็ง ความพิการแต่กำเนิด หรืออันตรายต่อระบบสืบพันธุ์

ขอมลเบองตน

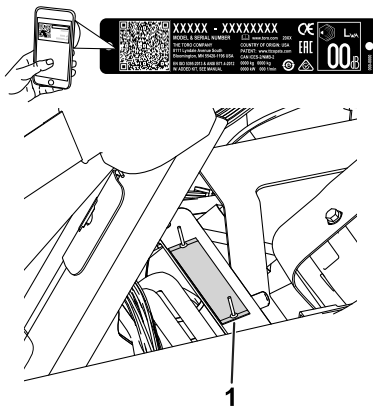
อปกรณคอเครองตตทยาไบมตพวงแบบนงขบ ซงออกแบบมาสำหรัพหไรบรการมออาชพตองการนำปไซงานเซงพาลมชย
เหมาะสำหรัไซตตญาบนสนามทมการตแลรษาเป็อยางตปเปลก
การไซงานผลตกณทบนอกเหนอจกาวตตประสงคกำหนดไว้อาจเป็อนตรายตคณและคนรอบขางไต

กรณอาณเอกสารนอยางละเออยดเพศศกษารควบคมและบำรงรษาผลตกณทอยางเหมาะสม
และเพศหลกเลยงการบาดเจบและความเสยหายตผลตกณท คณมหนักไซงานผลตกณทอยางถกตองและปลอดภย

โปรดเขาไปทเวบไซต www.Toro.com เพศดขอมลเพมเตม รวมถงเคลดลบความปลอดภย เอกสารฝกอบรมการไซงาน
ขอมลอปกรณเสรม ความชวยเหลือเพศคนหาทวแทนจำหนาย หรอถงกะเบยนผลตกณท

หากคณตองการชอมบำรง อะไหล่แกขง Toro หรอขอมลเพมเตม โปรดตตตอทวแทนบรการทโทรบนอยาตขง
Toro และเตรยมหมายเลขรนและหมายเลขเรยลขงผลตกณทไวหไรพรอม **su 1**
ระบตำหนงขงหมายเลขรนและหมายเลขเรยลบนผลตกณท จดบนทกหมายเลขในชองวางกำหนดไห

สำคญ: นอกจกน คณสามารถไซมอกอสแกนรหัส QR บนสตทเกอรหมายเลขเรยลไต (ถาม)
เพศเขถงขอมลการรบประกน อะไหล่ และขอมลผลตกณทอณๆ



su 1

g233264

1. ตำหนงหมายเลขรนและหมายเลขเรยล—ยคเบาะกนงขบและมองหาปายชเรยล

หมายเลขรน _____
หมายเลขเรยล _____

คมอดบบนไหขอมลเกยวคบบอนตรายทอาจเกดขน และระบขอความความปลอดภยทแสดงดวยสญลษณเตอนอนตราย (su 2)
ซงบงบอกอนตรายทอาจสงผลไหเกดการบาดเจบรายเรงหรือเสยชวตหากคณไมปฏบตตามขอควรระวทกเนะนำ



su 2

สญลษณเตอนอนตราย

g000502

คมอดบบนไซคำ 2 คำในการเนนขอมล **สำคญ** เพศไหคณสไจศกษาขอมลพเศษเกยวคบกกลไกและ **หมายเหตุ**
เพศเนนขอมลทวไปทควรรไหความสนใจเป็พเศษ

แนอหา

ความปลอดภย 6

ความปลอดภัยทั่วไป.....	6
สตกเกอร์ความปลอดภัยและคำแนะนำ	6
การตั้งค่า	12
1 การตัดตงโรลบาร์	13
2 การตัดตงเบาะที่นั่ง	15
3 การตัดตงสตกเกอร์ชอมบ้ำรงและสตกเกอร์แบบหนบ.....	15
4 การตัดตงพวงมาลัย	16
5 การซารจแบตเตอร	17
6 การตัดตงตะขอตะกรากญา	17
7 การตัดตงชดตดญา	17
8 การตงคณสมบต Clip-Control	18
9 การพบน้ำหนกกาย	19
10 การตัดตงชดแพงกน CE.....	19
11 การตัดตงครอหมาย CE.....	19
12 การลดแรงดนมยง.....	21
13 การชดเบรก.....	21
ภาพรวมผลตกนท	22
การควนคม	22
การควนคมของ InfoCenter	25
ขอมลจำเพาะ	32
อปกรณตอพวง/อปกรณเสม	32
กอนการปฏบตงาน	33
ความปลอดภัยกอนการใชงาน	33
ขอมลจำเพาะเกยวกับเชอเพลง	34
การแตมน้ำมัน	35
การบ้ำรงรษาประจำวน	35
ระหวางการปฏบตงาน	35
ความปลอดภัยระหวางการใชงาน.....	35
การเบรกอนอปกรณ	37
การสตารทครองยนต์.....	37
การตรวจสอบอปกรณหลงจากสตารทครองยนต์	37
การดบครองยนต์	38
การตรวจสอบระบบอนเทอรลอกนรภย.....	38
การขบขออปกรณโดยไมตดญา	40
การตดญาสนามกรน.....	40
หลงการปฏบตงาน	43
ความปลอดภัยหลงจากการใชงาน	43
การตรวจสอบและทำความสะอาดหลงการตดญา	44
การเคลอนยายอปกรณ	44
การลากออปกรณ.....	45
การบ้ำรงรษา	46
ความปลอดภัยในการบ้ำรงรษา	46
กำหนดการบ้ำรงรษาทแนะนำ	47
รายการตรวจสอบสำหรบการบ้ำรงรษารายวน	48
การหลอลน	49
การอดจาาระบ	49
การบ้ำรงรษาครองยนต์	50
ความปลอดภัยของครองยนต์	50
การชอมบ้ำรงระบบกรองอากาศ.....	50
การชอมบ้ำรงน้ำมันครอง	51
การบ้ำรงรษาาระบบเชอเพลง	54
การระบายน้ำออกจากตวกรองเชอเพลง	54
การเปลยนตวกรองเชอเพลง/ครองแยกน้ำ.....	55
การตรวจสอบทอน้ำมันและขอตอต่อ.....	56
การบ้ำรงรษาาระบบไฟฟ้า	57
ความปลอดภัยของระบบไฟฟ้า	57
การลอดแบตเตอร	57
การชอมตอแบตเตอร.....	58

การชาร์จแบตเตอรี่.....	58
ตำแหน่งฟวส์.....	60
การพวงสตาร์ทอุปกรณ์.....	60
การบำรุงรักษาระบบขับเคลื่อน.....	62
การตรวจสอบแรงดันลมยาง.....	62
ตรวจสอบแรงบิดของนอตล้อ.....	62
การปรับระบบส่งกำลังสำหรับตำแหน่งเกียร์วาง.....	62
การปรับความเร็วในการเดินทาง.....	63
การปรับความเร็วในการตัดหญ้า.....	64
การบำรุงรักษาระบบระบายความร้อน.....	65
ความปลอดภัยของระบบหล่อเย็น.....	65
การทำความสะอาดตะไคร่หมอน้ำ.....	65
การตรวจสอบระดับน้ำหล่อเย็นเครื่องยนต์.....	65
การบำรุงรักษาเบรก.....	67
การชดเชยเบรก.....	67
การปรับเบรก.....	67
การบำรุงรักษาสายพาน.....	68
การปรับสายพานอลเทอร์เนเตอร์.....	68
การบำรุงรักษาระบบไฮดรอลิก.....	69
ความปลอดภัยของระบบไฮดรอลิก.....	69
การซ่อมบำรุงน้ำมันไฮดรอลิก.....	69
การตรวจสอบระบบท้อและท้ออ่อนไฮดรอลิก.....	71
การบำรุงรักษาชุดตัดหญ้า.....	72
ความปลอดภัยเกี่ยวกบใบมีด.....	72
การตัดแต่งและถอดชุดตัดหญ้า.....	72
การตรวจสอบการผสมกันของใบมีดพวงกบใบมีดกลาง.....	77
การลบคมใบมีดพวง.....	77
การจอดเกบ.....	78
ความปลอดภัยเมื่อจอดเกบ.....	78
การเตรียมอุปกรณ์สำหรับการจอดเกบ.....	78

ความปลอดภัย

อุปกรณ์ออกแบบมาตามมาตรฐาน EN ISO 5395 และ ANSI B71.4-2017 และสอดคล้องกับมาตรฐานดังกล่าว
เมื่อคุณทำตามขั้นตอนการตั้งค่าให้เสร็จสมบูรณ์

ความปลอดภัยทั่วไป

อุปกรณ์อาจทำให้เกิดการบาดเจ็บแถมและเทา รวมถึงเกิดอันตรายจากวัตถุกระเด็นได้

- อ่านและทำความเข้าใจเนื้อหาของ *คู่มือผู้ใช้* บนก่อนจะสตาร์ทเครื่อง
- โปรดมามารชณะควบคุมอุปกรณ์ อย่าทำกิจกรรมที่ทำให้เสียสมาธิ
ขณะนั้นอาจส่งผลให้เกิดการบาดเจ็บหรือเกิดความเสียหายต่อทรัพย์สินได้
- อย่านำมือหรือเท้าเข้าใกล้ชิ้นส่วนเคลื่อนไหวของเครื่องจักร
- หากไม่โดดเด่นต่งแผงกั้นและอุปกรณ์รอกยอนๆ ทั้งหมด หรือแผงกั้นและอุปกรณ์รอกยอนทำงานผิดปกติ กรุณาอย่าใช้เครื่อง
- คนคนโดยรอบและเด็กๆ ออกจากพื้นที่ทำงาน ห้ามเด็กใช้งานอุปกรณ์โดยเด็ดขาด
- ดับเครื่องยนต์ ดึงกุญแจออก และรอให้เครื่องตัดหญ้าหยุดนิ่งก่อนจะลอกจากตำแหน่งปฏิบัติงาน
รอให้เครื่องยนต์เย็นลงก่อนปรับ ซ่อมบำรุง ทำความสะอาด หรือจัดเก็บอุปกรณ์

การใช้งานหรือบำรุงรักษาอย่างไม่ถูกต้องอาจส่งผลให้เกิดการบาดเจ็บชนิด เพอสดโอกาสที่จะเกิดการบาดเจ็บ
ใหญ่ปฏิบัติตามคำแนะนำด้านความปลอดภัยและสังเกตสัญลักษณ์เตือนอันตราย ▲ โดแก ขอควรรระวง คำเตือน หรืออันตราย
ซึ่งเป็นคำแนะนำเพื่อความปลอดภัยส่วนบุคคล การไม่ปฏิบัติตามคำแนะนำเหล่านี้อาจส่งผลให้บาดเจ็บหรือเสียชีวิตได้

สติ๊กเกอร์ความปลอดภัยและคำแนะนำ



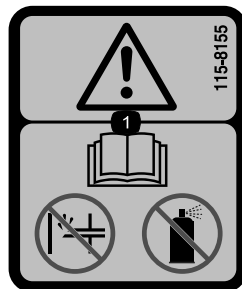
สติ๊กเกอร์และคำแนะนำด้านความปลอดภัยมองเห็นได้ชัดเจน และตัดอยู่ไกลขอบบริเวณทมโอกาสเกิดอันตราย
เปลี่ยนสติ๊กเกอร์เสียหายหรือหายไป



106-6755

decal106-6755

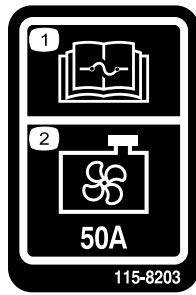
1. นำยาหล่อเย็นเครื่องยนต์มความถน
2. อันตรายจากการระเบิด—อ่าน *คู่มือผู้ใช้*
3. คำเตือน—ห้ามแตะพ่นพวอรอน
4. คำเตือน—อ่าน *คู่มือผู้ใช้*



115-8155

decal115-8155

1. คำเตือน—อ่าน *คู่มือผู้ใช้* ไม่ตองใช้ไฟรเมอรหรือน้ำมนสตาร์ท

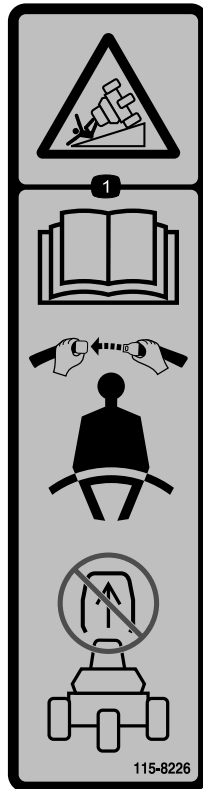


decal115-8203

115-8203

1. อานขอมลเกยวคบฟวสโตจากคมอพิไซ

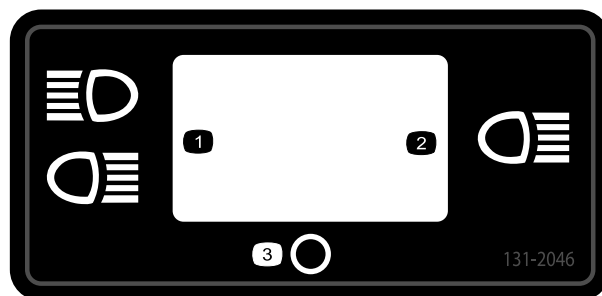
2. พดลมหอนำ—50 แอมป



decal115-8226

115-8226

1. อนตราจากรการควำเอง—อานคมอพิไซ คาดเขมขदनรกย อยาลอดโรลบาร

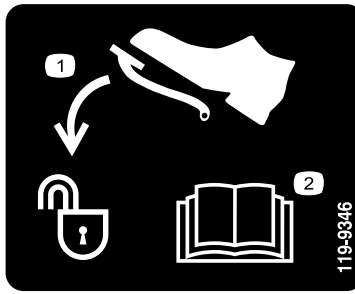


decal131-2046

131-2046

1. ไฟค
2. ไฟเดยว

3. ปด

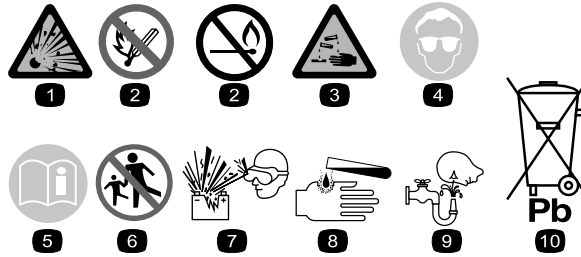


119-9346

decal119-9346

1. เหยียบแป้นเพื่อปลดล็อก

2. อานขอมลphemเตมไดจากคมอฟไซ

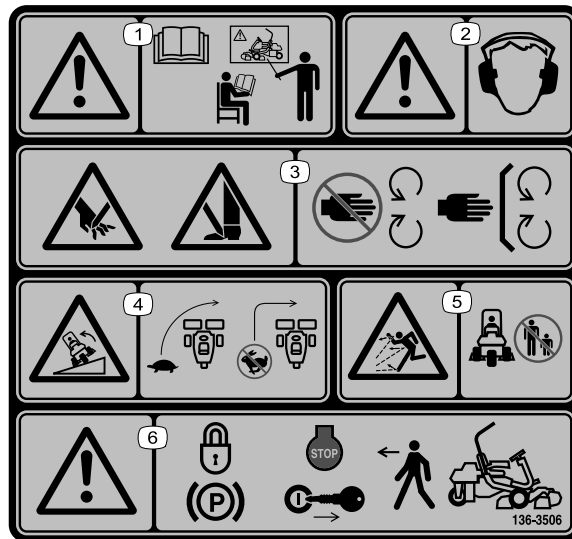


decalbatterysymbols

สัญลักษณ์แบตเตอรี่

สัญลักษณ์เหล่านี้บางส่วนหรือทั้งหมดมตดอยบนแบตเตอรี่

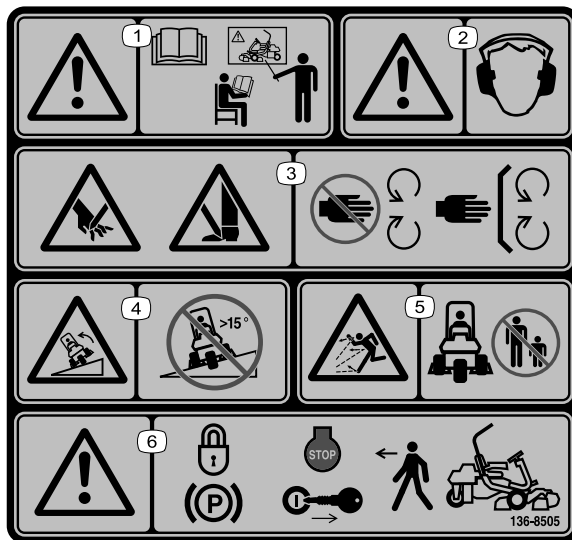
- | | |
|--|--|
| 1. อันตรายจากการระเบิด | 6. คนพทอยรอบขางออกหางจากแบตเตอรี่ |
| 2. ห้ามอยใกล้ไฟ เปลวไฟ หรือสบบท | 7. สวมแว่นบรคย ภาซทจระดับไดอาจทำให้ตาบอดและเกิดการบาดเจบอื่นๆ ได |
| 3. อันตรายจากน้ำยากดกรอน/เปลโหมจากสารเคม | 8. กรดแบตเตอรี่อาจทำให้ตาบอดหรือลวคพวหงของอยางบรนแรง |
| 4. สวมแว่นบรคย | 9. ลางตาดวยนักทกและพบแพททยโดยเรว |
| 5. อานคมอฟไซ | 10. มตะกว ห้ามทง |



136-8506

decal136-8506

- | | |
|--|---|
| 1. คำเตอน—อานคมอฟไซ อยาไซงานอปกรณนเวนแตคณโดรบการฝคฝนมาแลว | 4. อันตรายจากการคว่ำเอง—ชะลอความเรวอปกรณคองเลยวอยาเลยวดวยควมเรวสง |
| 2. คำเตอน—สวมใสเครองปองกนการโดยน | 5. อันตรายจากตลกระเดณ—กนคณโดยรอบใหอยหางจากเครองตดพญา |
| 3. อันตรายจากการกบบาด/กตตมอหรือเทา—อยหางจากซนสวณเคลอนไหวตตตงแพงกนและฝาครบทงทงมดไหเขา | 6. คำเตอน—เขาบรคจอด ดบเครองยบตและดงกญแจออกกอนจะออกจากรคณ |



136-8505

decal136-8505

คำเตือน: อุปกรณ์ผ่านการทดสอบความเสถียรตามมาตรฐานอุตสาหกรรมในการทดสอบแนวข้างและแนวยาวแบบยกบด โดยใช้ความลาดสูงสุดแนะนำตามกระบอกย่นสตกเกอร์ กรุณาตั้งค่าแนะนำการใช้งานอุปกรณ์บนทางลาดใน *คู่มือใช้* รวมลงสภาวะที่คุณสามารถใช้งานอุปกรณ์ได้ เพื่อประเมินว่าคุณจะใช้งานอุปกรณ์ในสภาวะดังกล่าวและในบริเวณที่ต้องการใดหรือไม่ สภาพเส้นทางเปลี่ยนแปลงไปอาจจะส่งผลต่อการทำงานของอุปกรณ์บนพื้นลาดได้ ถ้าทำได้ ควรวางชุดตัดหญ้าไว้ต่ำลงกบพขณะใช้งานอุปกรณ์บนทางลาด การยกชุดตัดหญ้าขณะใช้งานบนทางลาดอาจทำให้อุปกรณ์ไม่มั่นคงได้

1. คำเตือน—อ่าน *คู่มือใช้* และรับการฝึกอบรมก่อนควบคุมรถ
2. คำเตือน—ต้องสวมอุปกรณ์ป้องกันการได้ยิน
3. อันตรายจากการลื่นไถล / ตกตมหรือเหวี่ยง—ตัด ตง แผลงบนและอุปกรณ์บนรถยก
4. อันตรายจากการคว่ำเอียง—ห้ามใช้บนทางลาดชันมากกว่า 15°
5. อันตรายจากวัตถุกระเด็น—กบคนโดยรอบออกจากพื้นที่ทำงาน
6. คำเตือน—ดึงเบรกมือ ดับเครื่องยนต์และดึงกุญแจออกก่อนจะลงจากอุปกรณ์

⚠ WARNING: Cancer and Reproductive Harm - www.P65Warnings.ca.gov.
 For more information, please visit www.ftcoCAProp65.com

CALIFORNIA SPARK ARRESTER WARNING
 Operation of this equipment may create sparks that can start fires around dry vegetation. A spark arrester may be required. The operator should contact local fire agencies for laws or regulations relating to fire prevention requirements.

133-8062

decal133-8062

GREENSMASTER 3400/3420 TriFlex QUICK REFERENCE AID **SEE OPERATOR'S MANUAL**

CHECK/SERVICE (daily)

1. OIL LEVEL-ENGINE
2. OIL LEVEL-HYDRAULIC TANK
3. BRAKE FUNCTION
4. INTERLOCK SYSTEM
- 4a. SEAT INTERLOCK
- 4b. NEUTRAL SENSOR
- 4c. MOW SENSOR
- 4d. PARKING BRAKE INTERLOCK
5. WATER SEPARATOR/ FUEL FILTER
6. AIR CLEANER
7. RADIATOR SCREEN
8. TIRE PRESSURE (12-16 psi)
9. BATTERY
10. FUEL - DIESEL #2
11. WHEEL NUT TORQUE (70-90 FT.LBS)
12. FAN / ALTERNATOR / WATER PUMP BELT
13. COOLANT LEVEL
14. REEL SPEED / BACKLAP CONTROL

FLUID SPECIFICATIONS / CHANGE INTERVALS

See operator's manual for initial change	FLUID TYPE	CAPACITY L (GTS)	CHANGE INTERVALS HRS.	FILTER PART NO.
A. ENGINE OIL	SAE 10W-30 CH4	3.7* 3.9*	100 HRS., 100 HRS.	115-8189
B. HYDRAULIC OIL	SEE OPERATOR'S MANUAL	18.9*	2000 HRS., 1000 HRS.	108-5194
C. AIR CLEANER			200 HRS.	108-3811
D. FUEL FILTER			500 HRS.	110-9049
E. FUEL TANK	NO. 2 DIESEL	22.7 ^{5.7} GAL	DRAIN AND FLUSH, 2 YEARS	
F. COOLANT	SEE OPERATOR'S MANUAL	4.4 ^{1.1} GAL	DRAIN AND FLUSH, 2 YEARS	

*Including filter

139-2728

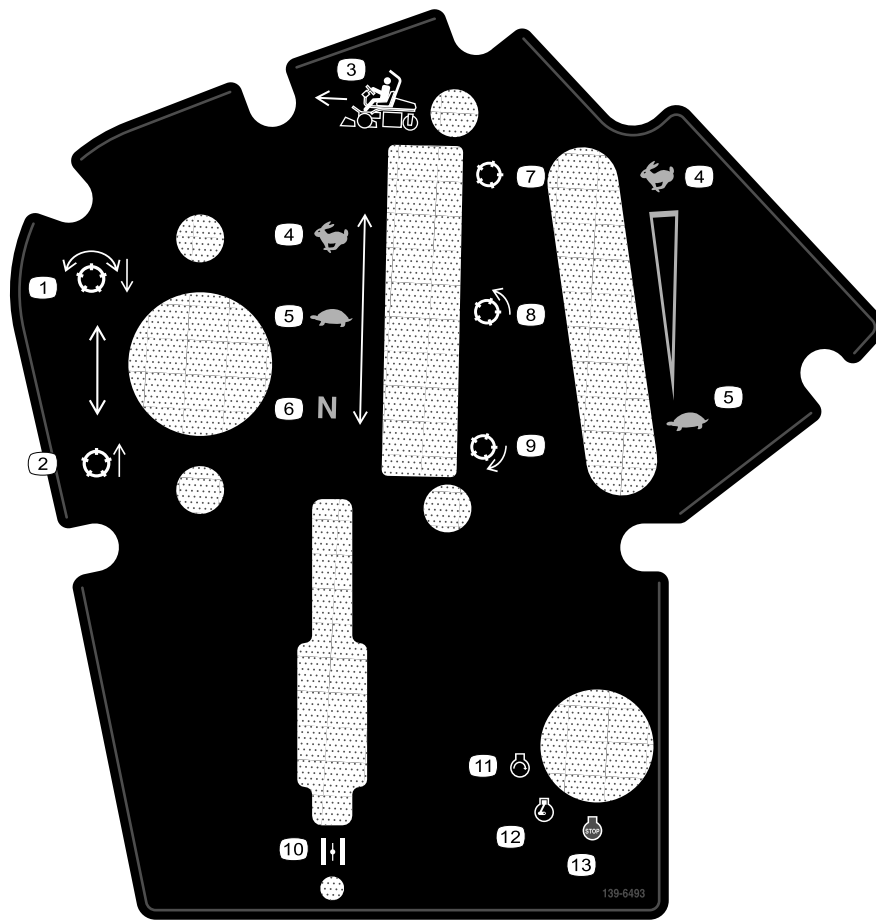
decal139-2728

GREENMASTER 3XXX							
1	2		3		4		5
	3.8 MPH 6.1 Km/h	5.0 MPH 8.0 Km/h	3.8 MPH 6.1 Km/h	5.0 MPH 8.0 Km/h	3.8 MPH 6.1 Km/h	5.0 MPH 8.0 Km/h	3.8 MPH 6.1 Km/h
0.062" / 1.6mm	N/R	N/R	9	N/R	9	N/R	9
0.094" / 2.4mm	N/R	N/R	9	N/R	9	N/R	9
0.125" / 3.2mm	N/R	N/R	9	N/R	9	N/R	9
0.156" / 4.0mm	N/R	N/R	9	N/R	9	N/R	N/R
0.188" / 4.8mm	N/R	N/R	9	N/R	7	N/R	N/R
0.218" / 5.5mm	N/R	N/R	9	N/R	6	N/R	N/R
0.250" / 6.4mm	7	N/R	6	7	5	7	N/R
0.312" / 7.9mm	6	N/R	5	6	4	6	N/R
0.375" / 9.5mm	6	7	4	5	4	5	N/R
0.438" / 11.1mm	6	6	4	5	3	4	N/R
0.500" / 12.7mm	5	6	3	4	N/R	N/R	N/R
0.625" / 15.9mm	4	5	3	3	N/R	N/R	N/R
0.750" / 19.0mm	3	4	3	3	N/R	N/R	N/R
0.875" / 22.2mm	3	4	N/R	3	N/R	N/R	N/R
1.000" / 25.4mm	3	3	N/R	N/R	N/R	N/R	N/R

115-8156

decal115-8156

- | | | | |
|----------------------|-----------------------|-----------------------|--------|
| 1. ความสูงใบมดพวง | 3. ขนาดทศกษยา 8 ใบมด | 5. ขนาดทศกษยา 14 ใบมด | 7. เรง |
| 2. ขนาดทศกษยา 5 ใบมด | 4. ขนาดทศกษยา 11 ใบมด | 6. ความเรวใบมดพวง | 8. ซา |



139-6493

decal139-6493

- | | |
|----------------------------|------------------------|
| 1. ลดระดับและใช้งานใบมดพวง | 8. ใบมดพวง—ตัดหญ้า |
| 2. ยกและปลดใบมดพวง | 9. ใบมดพวง—ลบคม |
| 3. ทศทางการตัดหญ้า | 10. โซค |
| 4. เรว | 11. เครื่องยนต์—สตาร์ท |
| 5. ซา | 12. เครื่องยนต์—ทำงาน |
| 6. เกยรวาง | 13. เครื่องยนต์—หยุด |

การตรวจคา

ชนสวนหลวม

ไซแผนกมตามกลางเพอยนยนวาจดสงชนสวนทงหมดแลว

ชนตอน	คำอธิบาย	จำนวน	ไซ
1	โรลมาร	1	ตตตงโรลมาร
	สลกเกลยว ($\frac{1}{2} \times 3\frac{3}{4}$ นว)	4	
	นอตมบา ($\frac{1}{2}$ นว)	4	
2	ชดทง (ตองสงแยกตางหาค โปรตตตตอตวแทนจําหนายทโทรบออนญาตของ Toro)	1	ตตตงเบาะทงชวาทบฐาน
3	สตกเกอรชอมบํารง (หมายเลขอะไท 139-2728)	1	ตตตงสตกเกอรชอมบํารงและสตกเกอรแบบหนบ
	สตกเกอรแบบหนบ (115-8156)	1	
4	พวงมลาย	1	ตตตงพวงมลาย
	นอตลอก ($1\frac{1}{2}$ นว)	1	
	แหวน	1	
	ฝากรอมพวงมลาย	1	
5	ไมตองไซชนสวน	–	ชารจแบตเตอร
6	ตะขอตะกรากญา	6	ตตตงตะขอตะกรากญา
	สลกเกลยวมบา	12	
7	เกจร	1	ตตตงชดตตทญาและชดทงนํานก
	ชดตตทญา (ชอไดจาทกตวแทนจําหนายทโทรบออนญาตของ Toro)	3	
	ตะกรากญา	3	
	ชดทงนํานกมอเตอรไมมดพวงไฟฟา	3	
	สกรทวอม	6	
โอรง	3		
8	ไมตองไซชนสวน	–	ตงคาคณสมบต Clip-Control
9	ชดนํานกทงว หมายเลขชนสวน 121-6665 (จําหนายแยก) หมายเลข: ชดอปกรณไมจําเปนสําหรับอปกรณทตตงดวยชดระบบชบเคลอน 3 ลอ	1	เพมนํานกทงว
10	ชดแพงกน CE —หมายเลขชนสวน 04443 (จําหนายแยก)	1	ตตตงชดแพงกน CE
11	สตกเกอรคําเตอน (หมายเลขอะไท 136-8505)	1	ตตเครื่องหมาย CE (หากจําเปน)
	สตกเกอรเครื่องหมาย CE	1	
	สตกเกอรปทผลต	1	
12	ไมตองไซชนสวน	–	ลดแรงดนมยง
13	ไมตองไซชนสวน	–	ชดเบรก

สอและชิ้นส่วนเพิ่มเติม

คำอธิบาย	จำนวน	ใช้
คมออฟไซ	1	ตรวจสอบคมก่อนใช้งานอุปกรณ์
คมอเจ้าของเครื่องยนต์	1	ดขอมลเครื่องยนต์จากในคมอ
เอกสารรับรองมาตรฐาน	1	สำหรับการปฏิบัติตาม CE
ใบรับรองระดับเสียงรบกวน	1	
กฏแอสตาร์ก	2	สตาร์กเครื่องยนต์

1

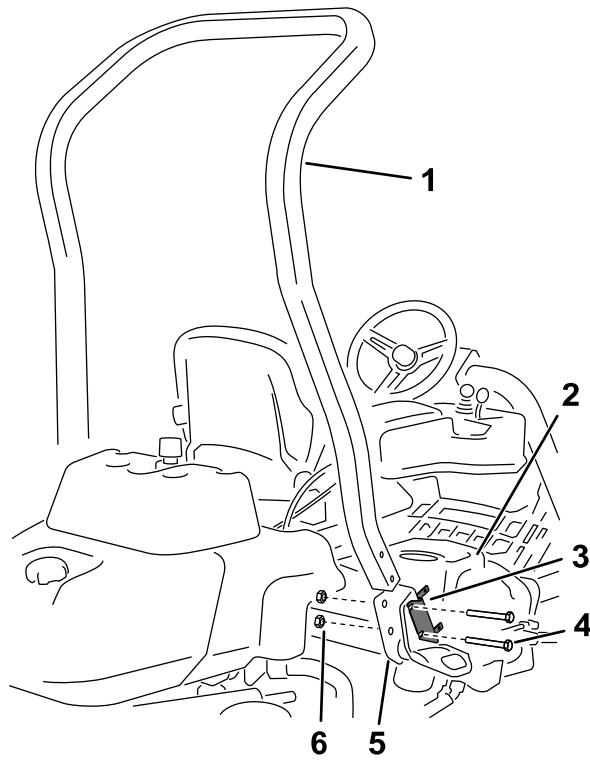
การตัดตงโรลบาร์

ชิ้นส่วนที่ต้องใช้สำหรับขั้นตอน:

1	โรลบาร์
4	สลกเกลียว ($\frac{1}{2} \times 3\frac{3}{4}$ นว)
4	นอตมบา ($\frac{1}{2}$ นว)

ขั้นตอน

1. ถอดสวรองรบลงตามบนจากลง
2. ถอดโรลบาร์จากลง
3. ถอดสลกเกลียว 3 ตัวทยดฝ่าปดขางขวาเขากบอุปกรณ์ และถอดฝ่าปดขางออก
4. ถอดสลกเกลียว 2 ตัวทยดโครงยดแพงฟวสเขากบโครงยด ROPS ตามทแสดงใน [สพ 3](#)



g233711

รูป 3

- | | |
|------------------|---|
| 1. โรลอาร์ | 4. สลักเกลียว ($\frac{1}{2} \times 3\frac{3}{4}$ นิ้ว) |
| 2. ฝาด้านขวา | 5. โครงยึด ROPS ด้านขวา |
| 3. โครงยึดแผงพวง | 6. นอตมมา ($\frac{1}{2}$ นิ้ว) |

-
5. เรียงโครงยึดแผงพวงบนโครงยึด ROPS ด้านขวา และใช้สลักเกลียว 4 ตัว ($\frac{1}{2} \times 3\frac{3}{4}$ นิ้ว) และนอตมมา 4 ตัว ($\frac{1}{2}$ นิ้ว) ติดตั้งโรลอาร์เข้าในโครงยึด ROPS ที่แต่ละด้านของอุปกรณ์
 6. ขนสลักเกลียวจอนัดแรงบด 136 ถึง 149 นิวตันเมตร (100 ถึง 110 ฟุตปอนด์)
 7. ใช้สลักเกลียว 3 ตัวที่ถอดออกมาก่อนหน้านี้ขันนอตฝาด้านขวาเข้ากับอุปกรณ์

2

การติดตั้งเบาะนั่ง

ชิ้นส่วนที่ต้องใช้สำหรับขั้นตอน:

1	ชุดเบาะนั่ง (ต้องส่งแยกต่างหาก โปรดติดต่อตัวแทนจำหน่ายโดรนของ Toro)
---	---

ขั้นตอน

ขอเบาะนั่งของคุณต้องการจากตัวแทนจำหน่ายและติดตั้งเข้ากับอุปกรณ์ โปรดดูคำแนะนำการติดตั้งของชุดเบาะนั่ง

3

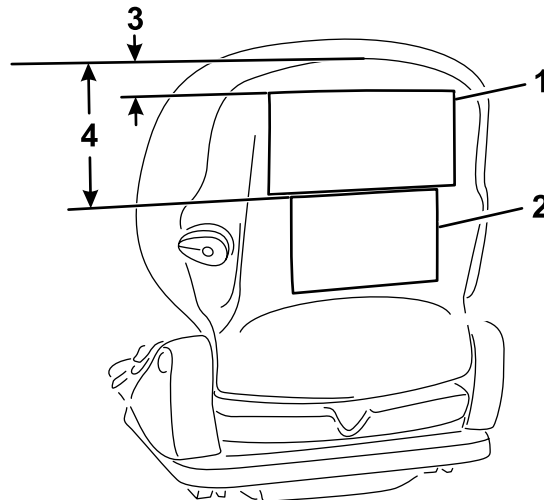
การติดตั้งสตักเกอร์ซ่อมบำรุงและสตักเกอร์แบบหนบ

ชิ้นส่วนที่ต้องใช้สำหรับขั้นตอน:

1	สตักเกอร์ซ่อมบำรุง (หมายเลขอะไหล่ 139-2728)
1	สตักเกอร์แบบหนบ (115-8156)

ขั้นตอน

ติดตั้งสตักเกอร์ซ่อมบำรุง (หมายเลขอะไหล่ 139-2728) และสตักเกอร์แบบหนบ (หมายเลขอะไหล่ 115-8156) เข้ากับเบาะนั่ง โปรดดู [SU 4](#) สำหรับที่นั่งแบบพรีเมียม (หมายเลขรุ่น 04719) หรือ [SU 5](#) สำหรับที่นั่งแบบมาตรฐาน (หมายเลขรุ่น 04508)

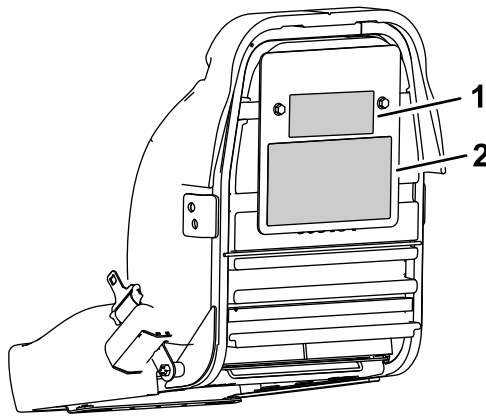


SU 4

ที่นั่งแบบพรีเมียม (หมายเลขรุ่น 04719)

- | | |
|-----------------------|------------------------|
| 1. สตักเกอร์ซ่อมบำรุง | 3. 2.5 ซม. (1 นิ้ว) |
| 2. สตักเกอร์แบบหนบ | 4. 16.5 ซม. (6.5 นิ้ว) |

g291701



รูป 5

ทรงแบบมาตรฐาน (หมายเลขรถ 04508)

g291702

1. สตักเกอร์แบบหนบ

2. สตักเกอร์ซอมบ้ำรง

4

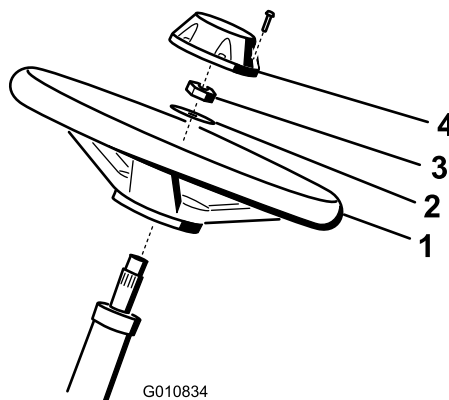
การติดตั้งพวงมาลัย

ชิ้นส่วนที่ต้องใช้สำหรับขั้นตอน:

1	พวงมาลัย
1	นอตล็อก (1½ นิ้ว)
1	แหวน
1	ฝาครอบพวงมาลัย

ขั้นตอน

1. เลื่อนพวงมาลัยลงในเพลापวงมาลัย (รูป 6)



G010834

รูป 6

g010834

1. พวงมาลัย
2. แหวน

3. นอตล็อก
4. ฝาครอบ

2. เลื่อนแหวนลงในเพลापวงมาลัย (รูป 6)

3. ยึดพวงมาลัยเข้ากับเพลาให้แน่นด้วยนอตล็อกและขันนอตจนได้แรงบิด 27 ถึง 34 นิวตันเมตร (20 ถึง 26 ฟุตปอนด์) (รูป 6)

4. ตัดยางฝาครอบเขากบพวงมาลัยและยึดด้วยสลักเกลียว 6 ตัว (SU 6)

5

การชาร์จแบตเตอรี่

โมตองไซคนสวน

ขั้นตอน

ชาร์จแบตเตอรี่ โปรดดู การชาร์จแบตเตอรี่ (หน้า 58)

6

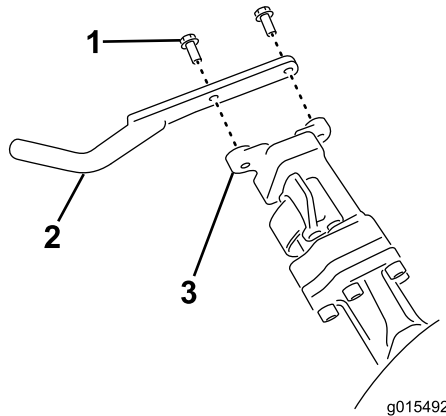
การตัดยางตะขอตะกรากหญ้า

ชิ้นส่วนที่ต้องใช้สำหรับขั้นตอน:

6	ตะขอตะกรากหญ้า
12	สลักเกลียวมมา

ขั้นตอน

ตัดยางตะขอตะกรากหญ้า 6 ตัวกปลายของบาร์แขนระบบคนสะเทอนโดยใช้สลักเกลียวมมา 12 ตัว (SU 7)



SU 7

1. สลักเกลียวมมา
2. ตะขอตะกรากหญ้า

3. บาร์แขนระบบคนสะเทอน

7

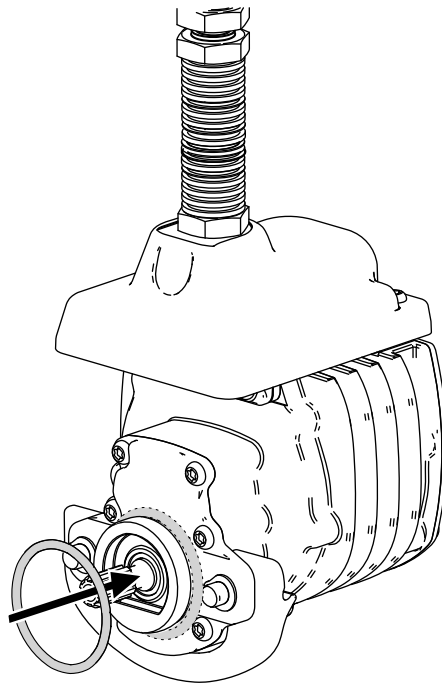
การตัดตงชุดตัดหญ้า

ชิ้นส่วนที่ต้องใช้สำหรับขั้นตอน:

1	เกจบาร
3	ชุดตัดหญ้า (ขอได้จากตัวแทนจำหน่ายเครื่องยนต์ของ Toro)
3	ตะกร้าหญ้า
3	ชุดถ่วงน้ำหนักมอเตอร์ใบมดพวงไฟฟ้า
6	สกรูหວມ
3	โอรง

ขั้นตอน

1. เตรียมชุดตัดหญ้าสำหรับตัดตง โปรด *คมอ* ไขของชุดตัดหญ้า
2. ทาจาระบกเสนผานศนยกลางดานในของประกบเพลา
3. ตดตงโอรงเขากบมอเตอรใบมดพวงแตะละชดตามทแสดงใน [สพ 8](#)



สพ 8

g256064

4. ตดตงชดถ่วงน้ำหนักมอเตอรใบมดพวงไฟฟ้า โปรด [การตดตงน้ำหนักถ่วงไฟฟ้า \(หนา 73\)](#)
5. ตดตงชุดตัดหญ้า โปรด [การตดตงชุดตัดหญ้า \(หนา 73\)](#)

8

การตั้งค่าคุณสมบัติ Clip-Control

ไม่ต้องใช้ชิ้นส่วน

ขั้นตอน

อุปกรณ์คุณสมบัติ Clip-Control จะปรับความเร็วของใบมีดพวงให้เข้ากับความเร็วของอุปกรณ์เพื่อให้เลมหญ้าได้อย่างต่อเนื่อง ทำให้ตัดหญ้าได้เรียบสม่ำเสมอ มลพิษ และสนามหลังตัดดูสวยงามเป็นพนักเดียวกัน คุณสมบัติ Clip-Control จะปิดไว้เป็นค่าเริ่มต้น หากต้องการกำหนดค่าและเปิดใช้งานคุณสมบัติ โปรดดู [การตั้งค่าคุณสมบัติ Clip-Control \(หน้า 29\)](#)

9

การเพิ่มน้ำหนักท้าย

ชิ้นส่วนที่ต้องใช้สำหรับขั้นตอน:

1	ชดน้ำหนักถ่วง หมายเลขชิ้นส่วน 121-6665 (จำหน่ายแยก) หมายเหตุ: ชดอุปกรณ์ไม่จำเป็นสำหรับอุปกรณ์ที่ติดตั้งด้วยชุดระบบขับเคลื่อน 3 ล้อ
---	---

ขั้นตอน

อุปกรณ์ได้มาตรฐาน EN ISO 5395:2013 และ ANSI B71.4-2017 เมื่อติดตั้งชดน้ำหนักถ่วง หมายเลขชิ้นส่วน 121-6665

หมายเหตุ: หากอุปกรณ์ติดตั้งกับชุดระบบขับเคลื่อน 3 ล้อ ไม่จำเป็นต้องเพิ่มน้ำหนักเพื่อให้เป็นไปตามมาตรฐาน EN ISO 5395:2013 และ ANSI B71.4-2017

10

การติดตั้งชดแผงกั้น CE

ชิ้นส่วนที่ต้องใช้สำหรับขั้นตอน:

1	ชดแผงกั้น CE —หมายเลขชิ้นส่วน 04443 (จำหน่ายแยก)
---	--

ขั้นตอน

ติดตั้งชดแผงกั้น CE โปรดดูคำแนะนำในการติดตั้งของชดแผงกั้น CE สำหรับรถตัดหญ้า Greensmaster 3420 TriFlex

11

การติดตั้งเครื่องหมาย CE

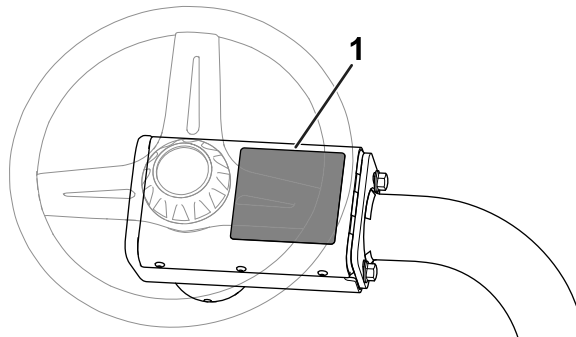
ชิ้นส่วนที่ต้องใช้สำหรับขั้นตอน:

1	สติ๊กเกอร์คำเตือน (หมายเลขอะไหล่ 136-8505)
1	สติ๊กเกอร์เครื่องหมาย CE
1	สติ๊กเกอร์ปกผล

ขั้นตอน

หากคุณใช้อุปกรณ์ในประเทศที่ต้องปฏิบัติตามมาตรฐาน CE ให้ดำเนินการขั้นตอนต่อไปหลังจากตัดตรงแผงกั้นเขากบอุปกรณ์:

- ตัดสติ๊กเกอร์คำเตือน CE (หมายเลขอะไหล่ 136-8505) ทบสติ๊กเกอร์คำเตือนเดิม (หมายเลขชิ้นส่วน 136-8506) [sJ 9](#) แสดงตำแหน่งสติ๊กเกอร์คำเตือน

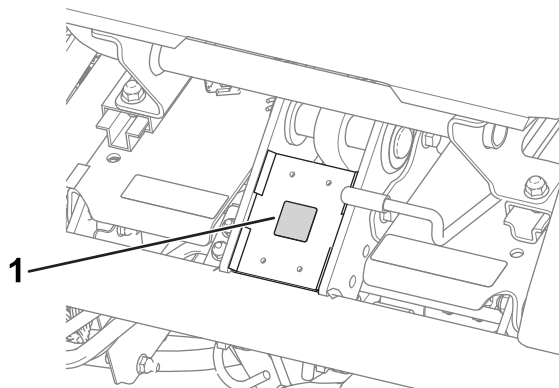


sJ 9

g235881

1. ตำแหน่งสติ๊กเกอร์คำเตือน

- ตัดสติ๊กเกอร์เครื่องหมาย CE ที่โครงใต้คานาหน้าของเบาะนั่ง ([sJ 10](#))

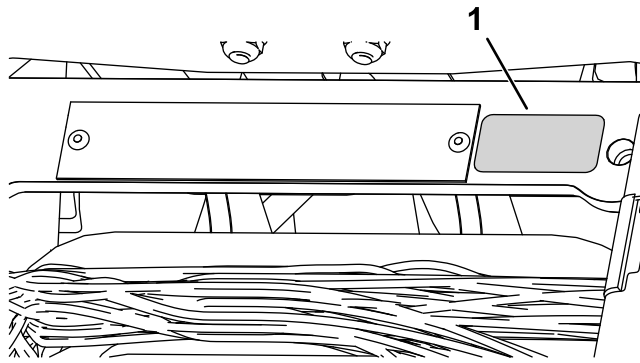


sJ 10

g233420

1. สติ๊กเกอร์เครื่องหมาย CE

- ตัดสติ๊กเกอร์ปกผลใกล้กับป้ายหมายเลขเรียล ([sJ 11](#))



สป 11

g271539

1. สดกเกอร์พลาต

12

การลดแรงดนมยาง

โมตองไซชนสวน

ขั้นตอน

ลมยางจะแข็งกว่าปกติมาจากโรงงานเพื่อให้อากาศในการขนส่ง ดังนั้นก่อนสตาร์ทอุปกรณ์ ควรปล่อยแรงดนมจนได้ระดับที่เหมาะสม โปรดดู [การตรวจสอบแรงดนมยาง \(หน้า 62\)](#)

13

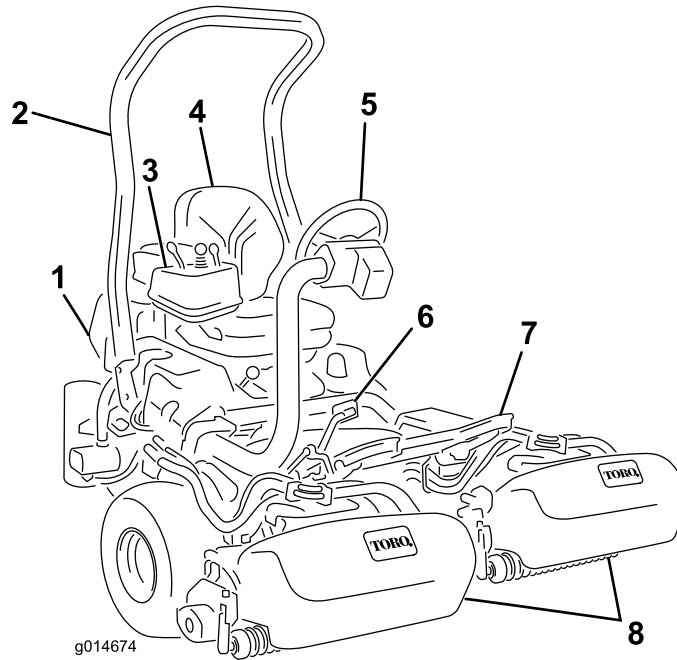
การชดเชย

โมตองไซชนสวน

ขั้นตอน

ชดเชย โปรดดู [การชดเชย \(หน้า 67\)](#)

ภาพรวมผลิตภัณฑ์



su 12

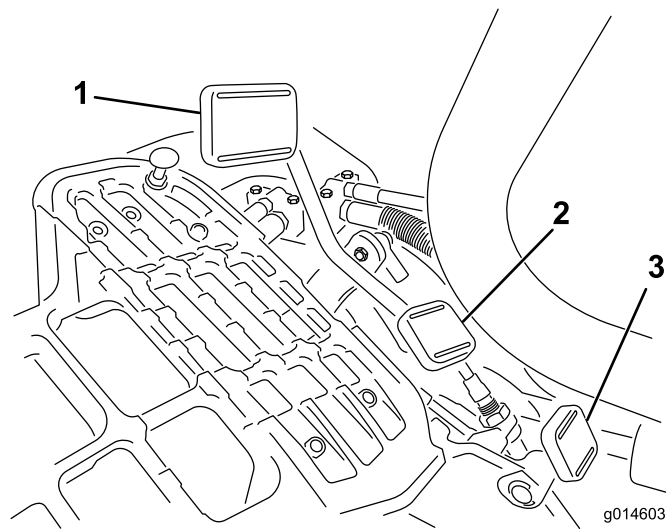
g014674

- | | |
|----------------|----------------|
| 1. เครื่องยนต์ | 5. พวงมาลัย |
| 2. โรตาร | 6. แป้นขบเคลอน |
| 3. แผงควบคุม | 7. ทพทเท |
| 4. เบาะทง | 8. ชดตตทท |

การควบคุม

แป้นขบเคลอน

แป้นขบเคลอน (su 13) ม 3 ฟงทชน: เตนหนา ทอยทลง และทยตอปรทณ
ทยยบตานบนของแปนเพอเตนหนา และทยยบตานลางของแปนเพอทอยทลงหรือเพอชวยเบรทขณะทเตนหนา
และปลอยใหแปนทลบมายงตำแหน่งเคจรวางเพอทยตอปรทณ เพอความสบายในการขบข
ออยางงสนเทาบนสวนทอยทลงของแป้นขบเคลอนเมอคณขบอปรทณเตนหนา (su 14)



sJ 13

g014603

1. แป้นขบเคลอน—เดนหนา
2. แป้นขบเคลอน—ถอยหลง

3. แป้นลอกแซนบงคบลยว



sJ 14

g005105

ควมรขบเคลอนบนพน:

- ควมรขบในการตดหญวขณะเดนหนา 3.2 ถง 8 กม./ชม. (2 ถง 5 ไมลตอชวโมง)
- ควมรขบในการเดนทางสงสด 16 กม./ชม. (10 ไมลตอชวโมง)
- ควมรขบในการถอยหลง 4.0 กม./ชม. (2.5 ไมลตอชวโมง)

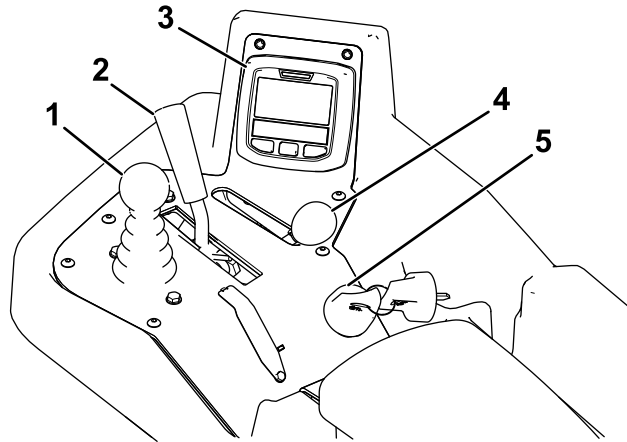
แป้นลอกแซนบงคบลยว

กตแปน (sJ 13) เพอยกพรอลดแซนบงคบลยวชนหรือสงเพอควมสบายของผควบคม จกนบปลอยแปนเพอลอกแซนใหอยกบค

คนโยกลนเรง

คนโยกลนเรง (sJ 15) ช่วยให้คุณควบคุมความเร็วเครื่องยนต์ได้ ดนคนโยกลนเรงเขาหาตำแหน่งเรว เพอเพิ่มความเรวเครื่องยนต์ ดนเขาหาตำแหน่งซา เพอลดความเร็วเครื่องยนต์

หมายเหตุ: คนไม่สามารถดบเครื่องยนต์ดวดยคนโยกลนเรงได้



sJ 15

g315320

- | | |
|----------------------------|--------------------------|
| 1. คนควบคุมการยก/ลดชดตดหญา | 4. คนโยกลนเรง |
| 2. คนโยกควบคุมการทำงาน | 5. สวตชสตาเรทเครื่องยนต์ |
| 3. สวนควบคุม InfoCenter | |

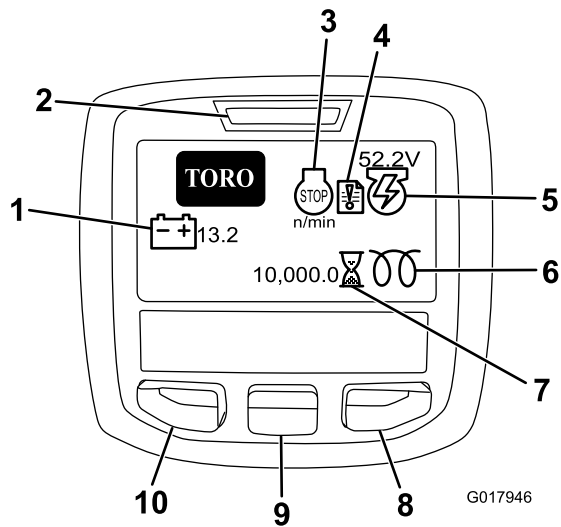
คนควบคุมการยก/ลดชดตดหญา

การदनคนควบคุม (sJ 15) ไปขางหนาระหวางการตดหญาจะเป่นการลดชดตดหญาลงและสตาเรทใบมดพวง การदनคนควบคุมกลับมาจะเป่นการหยุดใบมดพวงและยกชดตดหญาขน หากตองการหยุดใบมดพวงดวดยไมยกชดตดหญา ใหงคนควบคุมเพียงชวครแลบปล่อย สตาเรทใบมดพวงดวดยการदनคนควบคุมไปขางหนา

คนโยกควบคุมการทำงาน

คนโยกควบคุมการทำงาน (sJ 15) เลอการทำงานได้ 2 โหมด และอกโหมดหนงคอเกยรวาง คนสามารถเปลยนจากการตดหญามาเป่นการขนสง หรือเปลยนจากการขนสงเป่นการตดหญา (ไมใช่ตำแหน่งเกยรวาง) ขนระกอปกรณวงอยได้ ดวดยไมทำให้เครื่องตดหญาเสยหาย

- ตำแหน่งหลง—ตำแหน่งเกยรวาง ไซขณะลบคมใบมดพวง
- ตำแหน่งกลาง—ไซขณะตดหญา
- ตำแหน่งหนา—ไซขณะขบขอปกรณไปตามหนางานตางๆ

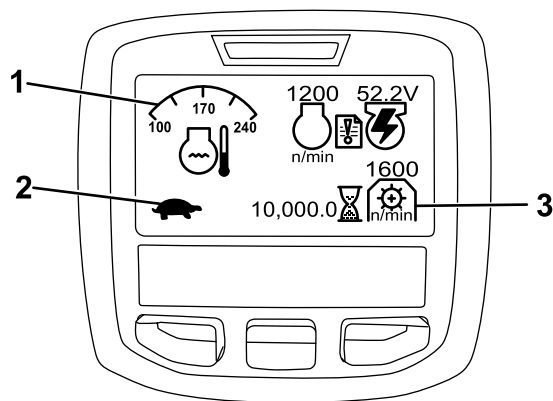


sU 17

G017946

g017946

- | | |
|----------------------------------|-----------------------|
| 1. แรงดันไฟฟ้าแบตเตอรี่ | 6. หัวเทียน |
| 2. ไฟสถานะเปิดปิด/ความขดของ | 7. มอเตอร์บชวโมง |
| 3. ความเร็วรอบ/สถานะเครื่องยนต์ | 8. ปมขวา |
| 4. บนทกความขดของ | 9. ปมลง |
| 5. สถานะ/แรงดันไฟฟ้าเอเนอเรเตอร์ | 10. ปมเขาดง/ยอนกลบเมน |



sU 18

G017947

g017947

- | | |
|---------------------------|----------------|
| 1. อณทมน้ำหลอเยน | 3. ความเรว PTO |
| 2. สถานะการควบคมการทํางาน | |

- ความเร็วรอบ/สถานะเครื่องยนต์—แสดงความเร็วรอบเครื่องยนต์
- บนทกความขดของ—แสดงวามบนทกความขดของในปจอนนไทรตรวจสอบ
- สถานะ/แรงดันไฟฟ้าเอเนอเรเตอร์—แสดงแรงดันไฟฟ้าเอเนอเรเตอร์
- มอเตอร์บชวโมง—แสดงเวลาทงหมดทอปทรมทํางาน มเตอรจะเรมทํางานเมอหมนสวตชทญเจไปทเปด
- ความเรว PTO—แสดงความเร็ว PTO
- หัวเทียน—แสดงวาทวเทียนทํางานอย
- แรงดันไฟฟ้าแบตเตอรี่—แสดงศทยภาพแบตเตอรี่เปนโวลต
- อณทมน้ำหลอเยน—แสดงอณทมน้ำหลอเยนของเครื่องยนต์เปน °C หรือ °F
- สถานะการควบคมการทํางาน—โหมดชนสงจะแสดงเปนกระตายและโหมดตดทญจะแสดงเปนเตา
- ไฟสถานะแรงดันน้ำมเครง—ไอคอนนปรากฏชนเมอแรงดันน้ำมเครงตกลงต่ำควาระดบทปลอดทย
- ปมเขาดง/ยอนกลบเมน—กดปมนเพอเขาสเมน InfoCenter คณสามารถใชปมนเพอถอยกลบจากเมนทใชงานอยได

- ปมลง—ใช้ปมบนเพื่อเล่นเมนลง
- ปมขวา—ใช้ปมบนเพื่อเปิดเมนู ซงลคศรขวาวจะระบบเนอฮาเพมเต็ม

หมายเหตุ: วัตถุประสงค์ของแต่ละปุ่มอาจเปลี่ยนแปลง ขนอยกบความต้องการในขณะนั้น และปุ่มจะติดฉลากไอคอนแสดงฟังก์ชันการทำงานในปัจจุบัน

การใช้เมนู

หากต้องการเข้าถึงระบบเมนู InfoCenter ให้กดปุ่มทางเมนขณะอยู่ในหน้าจอหลัก ส่วนนพาคณไปยงเมนหลัก โปรดดูขอมลสรปเกยวกับตัวเลือกในเมนูจากตารางด้านล่าง

เมนหลัก	
รายการเมนู	คำอธิบาย
FAULTS (ความขัดข้อง)	เมนูความขัดข้องของระบบรายการความขัดข้องของอุปกรณ์ล่าสุด หากต้องการขอมลเพิ่มเติมเกี่ยวกับความขัดข้องและขอมลที่อยู่ในเมนดังกล่าว โปรดดูขอมลขอมบ้ำรงหรือติดต่อตัวแทนจำหน่ายที่ไดรบนอญาตของ Toro
SERVICE (การซ่อมบำรุง)	เมนการซ่อมบำรุงขอมลเกี่ยวกับอุปกรณ์ เช่น ชั่วโมงการใช้งาน และตัวเลขอื่นๆ ทั่วสลายกัน
DIAGNOSTICS (การวินิจฉัย)	เมนการวินิจฉัยแสดงรายการสถานะต่าง ๆ ท่ออุปกรณ์อยู่ในปัจจุบัน คุณสามารถใช้เมนูนี้แก้ไขปัญหามากมายได้ เนื่องจากระบบจะแจ้งว่าการควบคุมอุปกรณ์ส่วนใดที่ผิดปกติและส่วนใดที่ปิดได้อย่างรวดเร็ว
SETTINGS (การตั้งค่า)	เมนการตั้งค่าช่วยให้คุณสามารถปรับแต่งและเปลี่ยนแปลงตัวแปรการกำหนดคานอแสดงผล InfoCenter
ABOUT (เกี่ยวกับ)	เมนเกี่ยวกับระบบหมายเลขรุ่น หมายเลขซีเรียล และเวอร์ชันซอฟต์แวร์ของอุปกรณ์

การซ่อมบำรุง	
รายการเมนู	คำอธิบาย
HOURS	แสดงจำนวนชั่วโมงโดยรวมของอุปกรณ์ เครื่องยนต์ ใบพัดพวง การสับคัม และพดลมเปิดทำงาน รวมถึงจำนวนชั่วโมงการทำงานของอุปกรณ์ และรอนเกินไป
COUNTS	แสดงจำนวนการรอนเครื่องและการสตาร์ทเครื่อง
BACKLAP	เปิด/ปิดการสับคัมใบพัด (เมื่อเปิดโดยคุณจะสามารถปิดการสับคัมใบพัดได้ด้วยการตงคาน หรือโดยการกดสวตชกญแจ)

การวินิจฉัย	
รายการเมนู	คำอธิบาย
ENGINE RUN	แสดงวารายการตอไปนทำงานอยหรือไม: สตาร์ทหลัก, การทำงานหลัก, คนโยกลดลข, คนโยกยกขน, เกยรวาง, กนง หรือเบรกจอด, ทำงาน OK, และ RTR หรือ ETR
GLOWPLUGS	แสดงวารายการตอไปนทำงานอยหรือไม: สตาร์ทหลัก, ขดจำกัดเวลาหมด และหวเทียน
FAN	แสดงวารายการตอไปนทำงานอยหรือไมด้วยคานตอไปน: อณหมมเครื่องยนต์ตง, อณหมมน้ำมนตง, อณหมมเครื่องยนต์หรือไฮดรอลลตง และพดลมเปิดอย
S1-S4	ควบคุมการยกขนลงของโซลนอยด
REELS ENABLE	แสดงวารายการตอไปนทำงานอยหรือไม

การตงคาน	
รายการเมนู	คำอธิบาย
UNITS (หน่วยวัด)	ควบคุมหน่วยวัดใช้ใน InfoCenter ติวเลอกในเมนู ไดเกองกฤษหรือเมตริก
LANGUAGE (ภาษา)	ควบคุมภาษาที่ใช้ใน InfoCenter
LCD BACKLIGHT (แสงพนหลังของจอ LCD)	ควบคุมความสวางของจอ LCD

LCD CONTRAST (คอนทราสต์ของจอ LCD)	ควบคุมคอนทราสต์ของจอ LCD
PROTECTED MENUS (เมนูโปรแกรมป้องกัน)	ตัวแทนจำหน่าย/วิศวกรสามารถเข้าถึงเมนูโปรแกรมป้องกันได้โดยการป้อนรหัสผ่าน
PROTECT SETTINGS (การตั้งค่าการป้องกัน)	ควบคุมเมนูโปรแกรมป้องกัน
RESET DEFAULTS (รีเซ็ตค่าเริ่มต้น)	รีเซ็ต InfoCenter เป็นการตั้งค่าเริ่มต้น
RAISE DELAY (เวลาหน่วงการยกขึ้น)	ควบคุมเวลาหน่วงการยกขึ้นสำหรับชุดตัดหญ้าตรงกลาง
LOWER DELAY (เวลาหน่วงการยกลง)	ควบคุมเวลาหน่วงการยกลงสำหรับชุดตัดหญ้าตรงกลาง
TAPOFF DELAY (เวลาหน่วง TAPOFF)	ควบคุมเวลาหน่วง Tap-off
REEL SPEED (ความเร็วใบมีดพวง)	ควบคุมความเร็วใบมีดพวง
BACKLAP RPM (ความเร็วรอบการลบคมใบมีด)	ควบคุมความเร็วรอบการลบคมใบมีด
CLIP CONTROL	เปิดคุณสมบัติ Clip-Control อัตโนมัติเปิด/ปิด
BLADE COUNT (จำนวนใบมีด)	ตั้งค่าจำนวนใบมีดของแต่ละใบมีดพวง การตั้งค่านี้เป็นเฉพาะเมื่อ CLIP CONTROL ตั้งค่าไว้เป็นเปิด
CLIP (FOC)	ตั้งค่าการเล็งตองการ การตั้งค่านี้เป็นเฉพาะเมื่อ CLIP CONTROL ตั้งค่าไว้เป็นเปิด

เกยวภ	
รายการเมนู	คำอธิบาย
MODEL	แสดงหมายเลขรุ่นของอุปกรณ์
SN	แสดงหมายเลขซีเรียลของอุปกรณ์
TEC 5001	แสดงรุ่นซอฟต์แวร์ของส่วนควบคุมหลัก
INFOCENTER	แสดงรุ่นซอฟต์แวร์ของ InfoCenter
CU1	แสดงรุ่นซอฟต์แวร์ของชุดตัดหญ้าเครื่องหนึ่ง
CU2	แสดงรุ่นซอฟต์แวร์ของชุดตัดหญ้าเครื่องสอง
CU3	แสดงรุ่นซอฟต์แวร์ของชุดตัดหญ้าเครื่องสาม
GENERATOR	แสดงหมายเลขซีเรียลของเจเนอเรเตอร์
CAN Bus	แสดงสถานะบัสการสื่อสารของอุปกรณ์

การปรับเวลาหน่วงการยกขึ้น/ลงของชุดตัดหญ้าตรงกลาง

ปรับเวลาหน่วงการยกขึ้นและลงสำหรับชุดตัดหญ้าตรงกลางด้วย InfoCenter ตามต้องการ ตั้งแต่ 1 ถึง 10 ตามตารางด้านล่าง ค่าเริ่มต้นจากโรงงานคือ 6 (375 มิลลิวินาที) และโปรแกรมปรับให้เหมาะสมกับความเร็วการตัดหญ้า 3.8 ไมล์ต่อชั่วโมง

เลขระดับ	เวลาหน่วง (วินาที)
1	0.100
2	0.150
3	0.200
4	0.250
5	0.300
6	0.375
7	0.475
8	0.600
9	0.750
10	0.925

การปรับเวลาหน่วง Tap-off

คุณสมบัติการหน่วงเวลา tap-off ช่วยให้ปิดชุดตัดพญาได้โดยอัตโนมัติ ยกเว้น และคุณสามารถปรับเวลาหน่วงนี้ได้ที่ InfoCenter การตั้งค่าเวลาหน่วงจะแสดงเวลาส่งสตกคนโยกยกบน/ลงจะคงอยู่ในตำแหน่งยกบนเพื่อเปิดใช้งานคุณสมบัติการรีเซ็ตจากโรงงานคือ 1 ชงปิดใช้งานคุณสมบัตินี้

เลขระดับ	เวลาหน่วง (วินาที)
1	ปิด
2	0.050
3	0.100
4	0.150
5	0.200
6	0.250
7	0.300
8	0.350
9	0.400
10	0.450

การตั้งค่าคุณสมบัติ Clip-Control






อุปกรณ์คุณสมบัติ Clip-Control จะปรับความเร็วของใบมดพวงให้เข้ากับความเร็วของอุปกรณ์เพื่อให้เลมพญาได้อย่างต่อเนื่อง ทำให้ตัดพญาได้เรียบสม่ำเสมอ มลพิษ และสนามหลังตัดดสวยงามเป็นผืนเดียวกัน คุณสมบัติปิดอยู่เป็นค่าเริ่มต้น กำหนดค่าและเปิดด้วยวิธีดังนี้:

1. จากเมนูการตั้งค่า เลือก CLIP CONTROL
2. ตั้งค่า CLIP CONTROL เป็น เปิด
3. จากเมนูการตั้งค่า เลือกจำนวนใบมด
4. ตั้งค่าจำนวนใบมดให้ตรงกับจำนวนใบมดในใบมดพวงแต่ละชุด
5. จากเมนูการตั้งค่า เลือก CLIP (FOC)
6. ตั้งค่า CLIP (FOC) เป็นการตั้งค่าการเลมที่ต้องการ

การตั้งค่าความเร็วใบมดพวง

คุณสมบัติ Clip Control จะตั้งค่าความเร็วใบมดพวงให้ตรงกับความเร็วอุปกรณ์โดยอัตโนมัติ หากเลือกไม่ใช้คุณสมบัติ Clip Control ให้ตั้งค่าความเร็วใบมดพวงด้วยตัวเองดังนี้:

1. เลือกความสูงในการตัดตามทงตัดพญา
2. เลือกความเร็วบนบนพวงที่เหมาะสมกับสภาพสนามทดสอบ
3. ใช้กราฟ ([SU 18](#)) สำหรับชุดตัดพญา 5, 8, 11, หรือ 14 ใบมดในการกำหนดการตั้งค่าความเร็วใบมดพวงที่เหมาะสม

							
	3.8 MPH 6.1 Km/h	5.0 MPH 8.0 Km/h	3.8 MPH 6.1 Km/h	5.0 MPH 8.0 Km/h	3.8 MPH 6.1 Km/h	5.0 MPH 8.0 Km/h	3.8 MPH 6.1 Km/h
0.062" / 1.6mm	N/R	N/R	9	N/R	9	N/R	9
0.094" / 2.4mm	N/R	N/R	9	N/R	9	N/R	9
0.125" / 3.2mm	N/R	N/R	9	N/R	9	N/R	9
0.156" / 4.0mm	N/R	N/R	9	N/R	9	N/R	N/R
0.188" / 4.8mm	N/R	N/R	9	N/R	7	N/R	N/R
0.218" / 5.5mm	N/R	N/R	9	N/R	6	N/R	N/R
0.250" / 6.4mm	7	N/R	6	7	5	7	N/R
0.312" / 7.9mm	6	N/R	5	6	4	6	N/R
0.375" / 9.5mm	6	7	4	5	4	5	N/R
0.438" / 11.1mm	6	6	4	5	3	4	N/R
0.500" / 12.7mm	5	6	3	4	N/R	N/R	N/R
0.625" / 15.9mm	4	5	3	3	N/R	N/R	N/R
0.750" / 19.0mm	3	4	3	3	N/R	N/R	N/R
0.875" / 22.2mm	3	4	N/R	3	N/R	N/R	N/R
1.000" / 25.4mm	3	3	N/R	N/R	N/R	N/R	N/R

g014736

g014736

สพ 19

4. หากต้องการตั้งค่าความเร็วใบมีดพวง ไขเปิดเมนหลักบน InfoCenter แล้วเลื่อนลงไปทำการตั้งค่า
5. ใบเมนการตั้งค่า เลื่อนลงไปทความเร็วใบมีดพวง และใช้ \pm ตั้งค่าความเร็วใบมีดพวงเป็นตัวเลขที่ต้องการ

การตั้งค่าการกำหนดค่าอุปกรณ์

คุณสามารถตั้งค่าการกำหนดค่าใน InfoCenter เพื่อกำหนดการตั้งค่าการป้องกันโดยอัตโนมัติตาม: เวลาหน่วงการยกขึ้น, เวลาหน่วงการยกลง, เวลาหน่วง TAP-OFF, ความเร็วใบมีดพวง, ความเร็วรอบการลบคม, CLIP CONTROL, จำนวนใบมีด, และ CLIP (FOC)

1. จากเมนการตั้งค่า เลือกการตั้งค่าการป้องกัน
2. กำหนดการตั้งค่าการป้องกันเป็นเปิด
3. เมอมการแจ้งเตือน ไขเปิดเมนหลัก 4 หลก
4. บดถุญแจสตาร์ทไปที่ตำแหน่ง ปิด เพอนบถุญแจ

หมายเหตุ: หากคุณลบการตั้งค่าการป้องกัน คุณสามารถลบการตั้งค่าการป้องกันได้จากเมนูกำหนดค่า Toro ที่ไดรเวอร์

การวินิจฉัยไฟแสดงบนทกความชัดของ

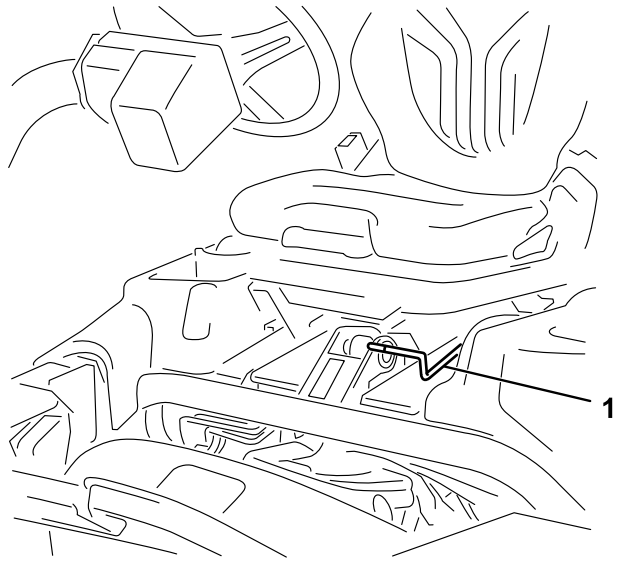
ไอคอนไฟแสดงบนทกความชัดของจะปรากฏบนหน้าจอหลักในกรณีที่เกิดความชัดของ เมื่อไอคอนปรากฏขึ้น จะมีการแจ้งเตือนการใหม่ในเมนูความชัดของ ซึ่งคุณหรือผู้ดูแลระบบสามารถแก้ไขปัญหาได้

หากต้องการทราบรายการความชัดของ โปรดติดต่อผู้ดูแลระบบ Toro ที่ไดรเวอร์หรือ [ติดต่อฝ่ายบริการลูกค้า](#)

คนปรับเบาะที่นั่ง

คนปรับเบาะที่นั่งของรถจักรยานยนต์ของคุณ (สพ 20) จะช่วยให้คุณปรับเบาะที่นั่งไปข้างหน้าและข้างหลังได้

หมายเหตุ: หากคุณต้องการปรับเบาะที่นั่งเพิ่มเติม คุณสามารถถอดนอต 4 ตัวที่อยู่ด้านหลังเบาะที่นั่งออกแล้วโยกเบาะที่นั่งเข้าไปหรือขยับออก



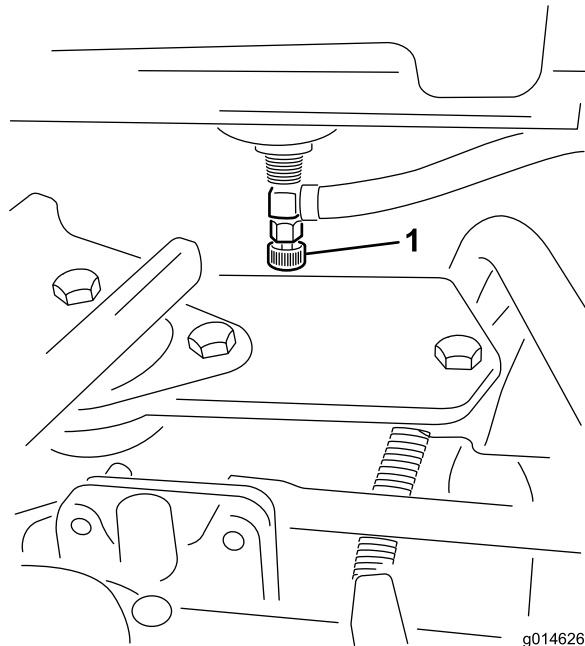
sU 20

g193737

1. มอจนปรสมทง

วาลวตการจายน้ำม

ปดวาลวตการจายน้ำม (sU 21) ถานหลทเมาะกทงและใตลทงน้ำม เมอลดเคบทรอชนสงอปรลทมบรลทสรทททรอรลททวทง



sU 21

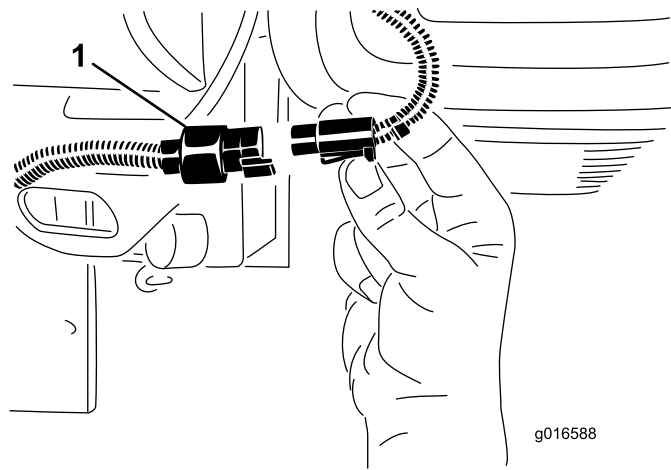
g014626

g014626

1. วาลวปดเชอเพลทง (ใตลทงเชอเพลทง)

ขวตอตดไฟลทตดทลทญา

กอนจะตดตทง ถอด ทรอทำทงานกบขดตดทลทญา ใทตดการเชอมตอของขดตดทลทญาอออกจากหลทงจายไฟ โดยการแยลขวตอตดไฟลทตดทลทญา (sU 22) ชงอยทลฐานของโรลบารททานชายของรลทตดทลทญา เสยบขวตอเขาตวอยกบคอนใชงานอปรลทท



sป 22

g016588

1. ขวตอตตไฟชดตตหญา

⚠ ขอควรรระจว

หากคณไมโดตตไฟจกชดตตหญา อจมคณสตรทชดตตหญาโดยไมตงใจ และเปนผลหมีอและเทาดโรบบาดเจบรณแรงโด

ใหแยกชวตอตตไฟชดตตหญาเสมอกอนท้งงานกบชดตตหญา

ขอมลจ้าพะาะ

หมายเหตุ: ขอมลจ้าพะาะและการออกแบบอจมการเปลยนเปลงโดยไมตองแจงใหทราบ

คววมควางในการตต	151 ซม. (59.5 นว)
คววมสงจกพนชนต้า (ทเสนกลางของอปรณ)	11 ซม. (4.5 นว)
หนายาง (ลกกงกลางของลออยาง)	128 ซม. (50.5 นว)
หนายาง (ลกตานนอกของลออยาง)	154 ซม. (60.5 นว)
ฐ้านลอ	119 ซม. (46.9 นว)
คววมยาวโดยรวม (รวมตะกรา)	249 ซม. (98.0 นว)
คววมควางโดยรวม	179 ซม. (70.6 นว)
คววมสงโดยรวม	205 ซม. (80.8 นว)
นำหนกสทรทรวมไทมดพวง 8 ไทมด	766 กก. (1689 ปอนต)
นำหนกสทรทรวมไทมดพวง 11 ไทมด	770 กก. (1698 ปอนต)

อปรณตอพวง/อปรณเสรม

เรจจ้าหนายอปรณตอพวงและอปรณเสรมท Toro สรองมากมายสำหรัช้กบเครองตตหญารณนเพอเสรมประสทรภ าวและชยายคววมสามารถของเครองตตหญา โปรดตตตอวแทนบการหรือวแทนจ้าหนายทโดรบอนญาต หรือเขาไปท www.Toro.com เพอตราการอปรณตอพวงและอปรณเสรมทสรองทงหมด

เพอสมรรณะสงสดและคววมปลอดภยในการช้งานอยางตอเนอง โปรดช้เฉพาะอะโหลกตแทนและอปรณเสรมของแเทจก Toro อะโหลกตแทนและอปรณเสรมทผลตโดยพผลตราจอนอาจเปอนตราจ และการช้งานตงกลาวอาจทำใหการรรบประกนผลทภทเปนโมชะ

การปฏิบัติงาน

หมายเหตุ: ดาดานชายและชวาชองอปรณจากตำแหนงปคตในการควบคมเครอง

กอนการปฏิบัติงาน

ความปลอดภยกอนการใชงาน

ความปลอดภยทวไป

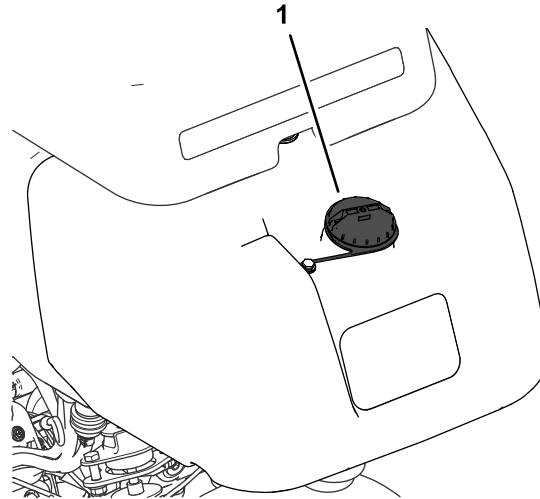
- ห้ามเดกหรือพคโมโดรบการฝกฝนใชหรือบํารงรคษาอปรณโดยเดดขาด กฎหมายทองถนอาจจํากดอายุของพชบชเจาชองเปนพรบพดชองในการจคการฝกอบรมใหคบพควบคมและชางชอมบํารง
- ทำความคนเคยคบการใชงานอปรณอยางปลอดภย ระบบควบคมของพชบช และปายความปลอดภย
- เขาเบรคจคด ดบเครองยนตอปรณ ดงกญแจออก และรอใหการเคลอนไหวหยดนงคองจะออกจาคกนงคนชบรอใหเครองยนตเยนลงคองปรบ ชอมบํารง ทำความสะอาด หรือจคเกบอปรณ
- เรยบรจรหยดและดบเครองอปรณอยางรวดเร็ว
- ตรวจสอบวาทวทำงานเมอมพควบคม สวตชวคเจน และอปรณนรคยตตงอยและทำงานโดตามปคตใชงานเฉพาะเมออปรณทำงานโดอยางเหมาะสมเทานน
- กอนตตคญา ตรวจสอบอปรณไหเนจเสมอวาชดตตคญาอยในสภพดและทำงานโดตามปคต
- ตรวจสอบพนทบรเวณทคองการใชอปรณและจคเกบวตถตางๆ ทอาจกระเดนออกใหคมด

ความปลอดภยดานเชอเพลง

- โปรดใชความระมดระงอยางยงเมอจคการคบนํามน นํามนเปนวตถตตไฟโดและละอองนํามนอาจระเบตโด
- ดบบทร ชการ โปป และแหลงจคไฟออนๆ ใคมด
- ใชเฉพาะภาชนะบรจนํามนทคานการบรจเทานน
- อยาเปดฝาลงนํามนหรือเทมถงนํามนในชณะทเครองยนตคําลงทำงานหรือรอนอย
- อยาเทมหรือระบายนํามนในพนทคอง
- อยาจคเกบอปรณหรือภาชนะบรจนํามนในทคมเปลวไฟ ปรคายไฟ หรือไฟนํารอง เช่น บนเครองคํานํารอนหรือเครองใชไฟฟาออนๆ
- หากนํามนคค อยาพยายามสตรรกเครองยนต คลคเลยงการสรางแหลงจคไฟจอนควาละอองนํามนจะระเหยไป

การเติมน้ำมัน

1. ทำความสะอาดรอบๆ ฝาถังน้ำมัน และเปิดออกมา (sJ 23)



g272992

1. ฝาถังน้ำมัน

1. ฝาถังน้ำมัน

2. เติมน้ำมันที่กำหนดลงในถังเชื้อเพลิงจนกระทั่งระดับน้ำมันอยู่ที่ช่องเติมน้ำมัน 25 มม. (1 นิ้ว) ของว่างในถังเพื่อให้อากาศไหลเวียนในถัง

สำคัญ: อย่าเติมน้ำมันมากเกินไป

3. ปิดฝา

หมายเหตุ: คุณจะได้ยินเสียงคลิกเมื่อฝาปิดแน่นหนาแล้ว

4. เช็ดน้ำมันหก

การบำรุงรักษาประจำวัน

ระยะการซ่อมบำรุง: ก่อนการใช้งานแต่ละครั้งหรือทุกวัน

ก่อนสตาร์ทอุปกรณ์ในแต่ละวัน ให้ทำตามขั้นตอนต่อไปนี้:

- ตรวจสอบระดับน้ำมันเครื่อง—โปรดดู [การตรวจสอบน้ำมันเครื่อง \(หน้า 51\)](#)
- ระบายน้ำออกจากกรองเชื้อเพลิง—โปรดดู [การระบายน้ำออกจากตัวกรองเชื้อเพลิง \(หน้า 54\)](#)
- ตรวจสอบระบบหล่อเย็น—โปรดดู [การบำรุงรักษาระบบระบายความร้อน \(หน้า 65\)](#)
- ตรวจสอบแรงดันลมยาง—โปรดดู [การตรวจสอบแรงดันลมยาง \(หน้า 62\)](#)
- ตรวจสอบระดับน้ำมันไฮดรอลิก—โปรดดู [การตรวจสอบระดับน้ำมันไฮดรอลิก \(หน้า 70\)](#)
- ตรวจสอบจุดสัมผัสใบมีดพวงกบใบมีดกลาง—โปรดดู [การตรวจสอบการสัมผัสของใบมีดพวงกบใบมีดกลาง \(หน้า 77\)](#)

ระหวางการปฏิบัติงาน

ความปลอดภัยระหวางการใช้งาน

ความปลอดภัยทั่วไป

- เจ้าของ/ผู้ควบคุมสามารถป้องกันอุบัติเหตุ และยังเป็นผลดีต่อความปลอดภัยหากเกิดการบาดเจ็บหรือความเสียหายต่อทรัพย์สินด้วย
- สวมใส่เสื้อผ้าที่เหมาะสม รวมถึงอุปกรณ์ป้องกันดวงตา กางเกงขายาว รองเท้ากันลื่นกันหกล้ม และอุปกรณ์ป้องกันการโดนไฟฟ้าช็อต
- อย่าใช้งานอุปกรณ์ขณะป่วย เหนื่อยล้า หรืออยู่ภายใต้ฤทธิ์ของแอลกอฮอล์หรือยาเสพติด

- โปรดมสามารถควบคุมอุปกรณ์ อย่าทำกิจกรรมทำให้เสียสมาธิ
ขณะนอนอาจส่งผลให้เกิดการบาดเจ็บหรือเกิดความเสียหายต่อทรัพย์สินได้
- ก่อนสตาร์ทเครื่อง ระบบขับเคลื่อนทั้งหมดจะต้องอยู่ในตำแหน่งเกียร์ว่าง เบรกมอดจอย และคณอยในตำแหน่งใช้งาน
- อพยพออกจากเครื่องโดยปลอดภัย
- คนคนโดยรอบและเด็กๆ ออกจากพื้นที่ทำงาน หากจำเป็นต้องมเพื่อนร่วมงานคนน้อยด้วย
ต้องใช้ความระมัดระวังและตัดตงตะกร้าหยาดน้ำฝน
- ใช้อุปกรณ์เฉพาะเมอคนวสยดแทนนเพอหลกเลียงหลมบอหรืออันตรายกมองโมเนน
- หลกเลียงการตดตลยทงเปยภ แรงยดเกะทลดลจอาจทำให้อุปกรณ์ลนไกลได้
- เกบมอและเทอให้ทงจกชดตดตลย
- มอไปทงหลงและมอกลงกอนออยอุปกรณ์เพอให้แนใจวอเสนทงโลจ
- ใช้อุณระมดระวงเมอเขาไกลมมอบ พมโม ตนโม หรือวตกอนๆ ทอจชดชวาทงการมอเนน
- หยดการทงงานของชดตดตลยเมอโมโดใช้งาน
- ชะลอความเรวลจ และชบอุปกรณ์ด้วยอุณระมดระวงขณะเลว รวมทงตอนชามกนนและทงเดน ให้ทงแกทงเอกกอนเสมอ
- ใช้งานอุปกรณ์ในบริเวณกระบยออากาศโดดแทนน โอเสมภาษการบมมอออกโซด
ชงเปอนอันตรายทงแกชวตทกสทหยใจเขาไป
- หามปลออยรทกตดเครื่องทงโ้วโดยโมมพดแล
- กอนลจจากตำแหน่งคนชบ ให้ปฏิบตตามดงน:
 - จอดอุปกรณ์บนพนราบ
 - ลดชดตดตลยลงบนพน และตรวจสอบให้แนใจวอปลดชดตดตลยแลว
 - ดงเบรกมอ
 - ดบเครื่องยนตและดงกญแจออก
 - รอให้การเคลอนโ้วทงหมดหยดนง
- ใช้อุปกรณ์เฉพาะเมอคนวสยดและสภพอากาศเหมาะสมแทนน อย่าใช้อุปกรณ์เมอความเสยงทจจะเกิดพวพา

ความปลอดภัยของระบบป้องกันพลิกคว่ำ (ROPS)

- อย่าถอดส่วนประกอบของ ROPS ออกจากอุปกรณ์
- ตรวจสอบให้แนใจวอเขมชดนรทญแนนหนาและคณปลดออกโดรวดเรวในกรณีจกเจน
- คาดเขมชดนรทญอยเสมอ
- คอยระมดระวงสทกชวาทงเนนอสรษะเพอโมให้ชน
- ดแลรทษะ ROPS ให้อยในสภพทพรอมการทงงาน โดยตรวจสอบอย่างละเอยดเปนครงครวเพอหาความเสยง
และตรวจสอบชดทวยดให้ยดแนนหนา
- เปลยนส่วนประกอบ ROPS ทซ้ารดทงหมด หามชอมแซมหรือดดเปลว

ความปลอดภัยบนทางลาด

- ทงลาดเปนปัจจัยสำคัญททำให้เกิดการสญเสยการควบคุมและอบตเหตุพลกคว่ำ ชงสงผลให้เกิดการบาดเจ็บ
จบรายแรงและการเสยชวตโด คณตองดแลรบพดชอความปลอดภัยในการใช้งานอุปกรณ์บนพนลาดเอยง
การใช้งานอุปกรณ์บนพนลาดเอยงตองใช้อุณระมดระวงเปนพิเศษ
- ประเมนสภพสทกทเพอพจารณาวาทงลาดปลอดภัยสำหบทงการใช้งานอุปกรณ์หรือโม รวมทงสำรวจสทกท
ใช้เหตุและผลและวจารณญานทดขณะสำรวจ
- ดค้าแนะนำเกยวทงทงลาดดานลางสำหบทงการใช้งานอุปกรณ์บนทงลาด กอนจะใช้งานอุปกรณ์
ควรตรวจสอบสภพของหนางานเพอประเมนวาคณจะใช้งานอุปกรณ์ในสภวะดงกลวและในบริเวณทตองการโดหรือโม
สภพเสนทงทเปลยนเปลวไปอจจะสงผลตอการทงงานของอุปกรณ์บนพนลาดได้
- หลกเลียงการสตาร์ท จอด หรือเลวอุปกรณ์บนทงลาด หลกเลียงการเปลยนความเรวหรือทททงอย่างฉวพลน ให้เลวชวๆ
อย่างคอยเปนคอยไป
- อย่าใช้งานอุปกรณ์ในสภวะทแรงยดเกะ การเลว หรือความเสยงรของอุปกรณ์โมแนนอ
- เคลอนยยหรือทำสญลษณอปสรรคต่างๆ เช่น หลมบอ แง เนน หน หรืออันตรายอนๆ ทชอนอย
หลยาสงอาจทำใหมอเนนสงกชวาทงทงโมรบบเรยบอจทำให้อุปกรณ์พลกคว่ำได้
- การใช้งานบนพนลาดเอยง บนพนลาด หรือบนเนน อาจสงผลให้อุปกรณ์สญเสยการควบคุมโด
ลอบทสญเสยแรงยดเกะอาจสงผลให้เกิดการโถล และไม่สามารถเบรกหรือเลวได้

- ใช้ความระมัดระวังเป็นพิเศษเมื่อใช้งานอุปกรณ์ใกล้ทางชน คลอง กำแพง อันตรายจากน้ำ หรืออันตรายอื่นๆ อุปกรณ์อาจพลกคว่ำควบลื่นไถล หากลื่นหรือขยับหรือขยับหรือขยับหรือขยับ
- ตรวจสอบหาสิ่งกีดขวางที่อาจเกิดอันตรายบริเวณด้านล่างของทางลาด หากมีอันตรายอยู่ ให้ตัดหญ้าบนทางลาดด้วยเครื่องตัดหญ้าแบบเดินตาม
- ถ้าทำได้ ควรวางชุดตัดหญ้าไว้ต่ำลงกบพบนขณะใช้งานอุปกรณ์บนทางลาด การยกชุดตัดหญ้าขณะใช้งานบนทางลาดอาจทำให้อุปกรณ์ไม่มั่นคงได้
- ใช้ความระมัดระวังเป็นพิเศษเมื่อใช้งานระบบเกวอดหญ้าหรืออุปกรณ์ต่อพ่วงอื่นๆ เพราะเครื่องมือเหล่านี้อาจทำให้สมดลของอุปกรณ์เปลี่ยนแปลงและทำให้สูญเสียการควบคุมได้

การเบรกก่อนอุปกรณ์

โปรดอ่านตอนการเปลี่ยนน้ำมันเครื่องและการบำรุงรักษาที่แนะนำระหว่างการใช้งานใน *คู่มือเจ้าของเครื่อง* ยนต์ใหม่มาพร้อมก่อนอุปกรณ์

ใช้เวลาเพียง 8 ชั่วโมงเท่านั้นในการเบรกก่อนอุปกรณ์เพื่อปรับสภาพในระยะแรก

เนื่องจากชั่วโมงแรกๆ ของการใช้งานนั้นสำคัญอย่างยิ่งต่อประสิทธิภาพการทำงานของอุปกรณ์ในอนาคต ดังนั้นคุณควรตรวจสอบสมรรถนะของอุปกรณ์อย่างใกล้ชิด ควรตรวจสอบทุกและแก้ไขอาการขัดข้องเล็กๆ น้อยๆ ซึ่งอาจนำไปสู่ปัญหาที่ใหญ่กว่า ในระหว่างการเบรกก่อน ควรตรวจสอบอุปกรณ์บ่อยๆ เพื่อความมั่นใจว่าไม่หลุดหลวม หรืออาการผิดปกติตอนหรือไม่

การสตาร์ทเครื่องยนต์

สำคัญ: ห้ามใช้น้ำมันสตาร์ทหรือใช้น้ำมันสตาร์ทประเภทอื่นๆ

หมายเหตุ: คุณอาจต้องไล่อากาศในระบบเชื้อเพลิงก่อนสตาร์ทเครื่องยนต์ หากเกิดสถานการณ์ดังต่อไปนี้:

- การสตาร์ทเครื่องยนต์ใหม่เป็นครั้งแรก
- เครื่องยนต์หยุดทำงานเนื่องจากขาดเชื้อเพลิง
- มีการบำรุงรักษาส่วนประกอบของระบบเชื้อเพลิง เช่น เปลี่ยนตัวกรอง ฯลฯ

โปรดทำตามคู่มือของเครื่องยนต์

1. นอนบนเบาะนั่ง ลอกเบรกมือ ปลดคนควบคุมการยก/ลดชุดตัดหญ้า และดันคนโยกควบคุมการทำงานไปยังตำแหน่งเกยรวาง
2. ถอนเท้าออกจากแป้นขบเคลอน และตรวจสอบให้แน่ใจว่าแป้นอยู่ในตำแหน่งเกยรวาง
3. ปรับคนโยกลนแรงไปยังตำแหน่งชา
4. เสียบกุญแจเข้ากุญแจสวิตซ์ และบิดไปยังตำแหน่งเปิด จบไว้ที่ตำแหน่งเปิดจนกว่าไฟสถานะหวนเวียนดับ (ประมาณ 6 วินาที)
5. บดสวิตซ์กุญแจไปตำแหน่งสตาร์ท

สำคัญ: เพื่อป้องกันไม่ให้อุปกรณ์สตาร์ทหรือร้อนเกินไป อย่านำอุปกรณ์ทำงานนานกว่า 10 วินาที หลังจากพยายามสตาร์ทตัวเอง 10 วินาทีแล้ว ใส่อุปกรณ์ 60 วินาทีก่อนสตาร์ทหรือสตาร์ทอีกครั้ง

6. ปลดกุญแจจากเครื่องยนต์สตาร์ท และปลดกุญแจกลับไปยังตำแหน่งทำงาน
7. ปลดให้เครื่องยนต์ตอนเครื่องสกรก่อนใช้งาน

สำคัญ: เมื่อสตาร์ทเครื่องยนต์เป็นครั้งแรกหรือหลังจากยกเครื่องยนต์ใหม่ ให้บออุปกรณ์เดินหนาและถอยหลังสัก 1 ถึง 2 นาที หากพวงมาลัยไปทางซ้ายและขวาเพื่อเช็คการตอบสนองของการบังคับเลี้ยว จากนั้นดับเครื่องยนต์และรอให้ชิ้นส่วนเคลอนไวกงทั้งหมดหยุดนิ่ง โปรด **การดับเครื่องยนต์ (หน้า 38)** ตรวจสอบเข็มวัดน้ำมันหรือชิ้นส่วนที่หลวม หรือการทำงานผิดปกติที่สังเกตเห็น

การตรวจสอบอุปกรณ์หลังจากสตาร์ทเครื่องยนต์

1. ปรับคนโยกลนแรงไปยังตำแหน่งเรา
2. ดันคนควบคุมการยก/ลดชุดตัดหญ้าไปข้างหน้าครั้นชุดตัดหญ้าควรระดับลงมา และใบมีดพวงทงหมดควรหมุน

หมายเหตุ: คนโยกควบคุมการทำงานควรอยู่ในตำแหน่งกลาง (ตัดหญ้า) เพื่อให้ใบมีดพวงทำงานขณะลดชุดตัดหญ้าลง

3. ดนคนควบคุมการยก/ลดชุดตดหญาไปข้างหลง
ใมดพวงควรหยดหมน และชุดตดหญาควรยกขนไปยงตำแหน่งขนสงจนสด
4. ดงเบรกมอไมโหวปกรณเคลอนท และเหยยบแปนขบเคลอนทตำแหน่งเดนหนาและถอยหลง
5. ทำขนตอนขางตนตอไปอก 1 หรือ 2 นาท ดนคนโยกควบคุมการทำงานไปทตำแหน่งเคยรวาง ดงเบรกมอ และดบเครื่องยนต์
6. ตรวรสอนนำยารวโหว และขนขอตอไฮดรอลทไหนดน หากพบจตรว

หมายเหตุ: เมออปกรณยงใหม่ และแบรงและใมดพวงแนนอย อาจจำเป็นตองใช้คนโยกลนเรงในตำแหน่งเรวสำหรงการตรวรสอน และอาจไม่จำเป็นคองตงคาลนเรงเรวหลงจางการทำกรเบรกอนแลว

หมายเหตุ: หากยงพบนำยารวโหว ไหวตตอถวแทนจำหนายทโดรบอนญาตของ Toro เพขอความช่วยเหลือ และเปลยนขนสวน ถ่าจำเป็น

สำคญ: บนขลมอเตอรหรือขลลออาจมรอยนำยารอย ซงเปเรงปทกต
ขลตองมสารหลอลนเลกนอยเพอให้ทงงานโดปทก

การดบเครื่องยนต์

1. ปรบคนโยกลนเรงไปยงตำแหน่งซา ดงคนควบคุมการยก/ลดชุดตดหญาทลบมา และดนคนโยกควบคุมการทำงานไปยงตำแหน่งเคยรวาง
2. บดกญแจสตรกไปยงตำแหน่งปด เพอดบเครื่องยนต์ ดงกญแจออกจางสวตขเพอปองกนการสตรกโดยไมตงใจ
3. ปดวาลวตดการจายนำมนคอบนเคบอปรกณ

การตรวรสอนระบบอนเทอรลอกนรภย

ระยะการซอมบ้ำรง: กอนการใชงงานแต่ละครงหรือทกวน

⚠ ขอควรระวง

หากสวตxonเทอรลอกนรภยขาดหรือชำรุด อปกรณอาจทงงานผลปทก ทำให้เกดการบาดเจบขนโด

- อยยาแกไขดดเปลงสวตxonเทอรลอก
- ตรวรสอนการทงงานของสวตxonเทอรลอกเปประจำทกวน และเปลยนสวตขทเสยหายกอนการใชงงานอปกรณ

วตลประสงคของระบบอนเทอรลอกนรภยคอเพอปองกนไมโหวปกรณทงงาน ซงอาจกอให้เกดการบาดเจบหรือควมเสยหายตออปกรณโด

ระบบอนเทอรลอกนรภยปองกนไมโหวเครื่องยนต์สตรก ยกเวน:

- แปนขบเคลอนอยในตำแหน่งเคยรวาง
- คนโยกควบคุมการทำงานอยในตำแหน่งเคยรวาง

ระบบอนเทอรลอกนรภยปองกนไมโหวปกรณเคลอนท ยกเวน:

- ปลดเบรกจอดอย
- คณอยในเบาะทงของคควบคุม
- คนโยกควบคุมการทำงานอยในตำแหน่งตดหญาหรือตำแหน่งขนสง

ระบบอนเทอรลอกนรภยจะปองกนไมโหวใมดพวงทงงาน ยกเวนคนโยกควบคุมการทำงานจะอยในตำแหน่งตดหญา

การตรวรสอนแปนขบเคลอน

ทำกรตรวรสอนระบบตงตอไปนเปประจำทกวน เพอให้แนใจวาระบบอนเทอรลอกทงงานถกตอง

1. นงอยบนเบาะ ปรบแปนลางพวงไปยงตำแหน่งเคยรวาง ดนคนโยกควบคุมการทำงานไปยงตำแหน่งเคยรวาง และเขาเบรกจอด
2. พยยามเหยยบแปนขบเคลอนเดนหนาหรือถอยหลง
แปนไมควรรยบ ซงแสดงวาระบบอนเทอรลอกทงงานถกตอง แกไขปญหาหากระบบทงงานไมถกตอง

การตรวจสอบคนโยกควบคุมการทำงาน

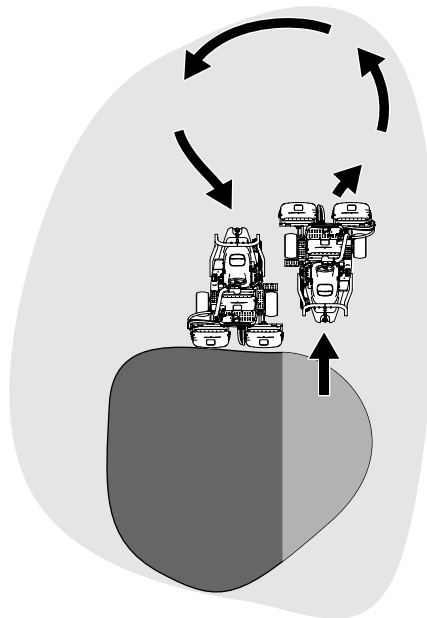
1. นงอยบนเบาะ ปรับแป้นลากพวงไปยงตำแหน่งเกยรวาง ดนคนโยกควบคุมการทำงานไปยงตำแหน่งเกยรวาง และเขาเบรกจอด
2. ดนคนโยกควบคุมการทำงานไปททำตำแหน่งตตถญาหรือตำแหน่งขนสง แลวลองสตารทเครองยนต์เครองยนต์ไมควรระตทหรือสตารท ชงแสดงวาระบบอนเทอรลอกทำงานถกตอง แกไขปญหาหาคะบบทำงานไมถกตอง
3. นงอยบนเบาะ ปรับแป้นลากพวงไปยงตำแหน่งเกยรวาง ดนคนโยกควบคุมการทำงานไปยงตำแหน่งเกยรวาง และเขาเบรกจอด
4. สตารทเครองยนต์ แลวดนคนโยกควบคุมการทำงานไปททำตำแหน่งตตถญาหรือตำแหน่งขนสง เครองยนต์ควรดบลง ชงแสดงวาระบบอนเทอรลอกทำงานถกตอง แกไขปญหาหาคะบบทำงานไมถกตอง

การตรวจสอบสวตชทำงานเมอมผควบคุม

1. นงอยบนเบาะ ปรับแป้นขบเคลอนไปยงตำแหน่งเกยรวาง ดนคนโยกควบคุมการทำงานไปยงตำแหน่งเกยรวาง และเขาเบรกจอด
2. สตารทเครองยนต์
3. ปลดเบรกมอ ดนคนโยกควบคุมการทำงานไปททำตำแหน่งตตถญา แลวสกออกจากเบาะกนง เครองยนต์ควรดบลง ชงแสดงวาระบบอนเทอรลอกทำงานถกตอง แกไขปญหาหาคะบบทำงานไมถกตอง

การตรวจสอบคนควบคุมการยก/ลดชดตตถญา

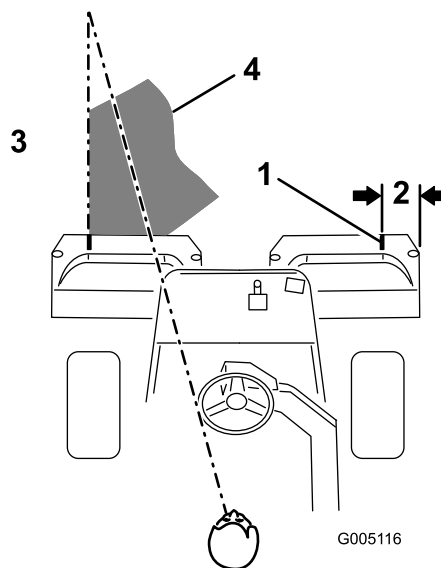
1. นงอยบนเบาะ ปรับแป้นขบเคลอนไปยงตำแหน่งเกยรวาง ดนคนโยกควบคุมการทำงานไปยงตำแหน่งเกยรวาง และเขาเบรกจอด
2. สตารทเครองยนต์
3. ดนคนควบคุมการยก/ลดชดตตถญาไปขางหนาเพอลดชดตตถญาลงมา ชดตตถญาควรรดระดับลงมาแต่ไมเรมหมน หาคชดตตถญาเรมหมน แสดงวาระบบอนเทอรลอกทำงานไมถกตอง ไหแกไขปญหากอนใชงานอปกรณ



sJ 24

g229671

หมายเหตุ: พยายามเลี้ยวให้สนิทสัด ยกเว้นกรณีกวดตดหญาในสกาพอากาศอบอน
ซงกรณนควรเลวใหแนวโคงกวางชนเพอลดความซ่าของสนาม



sJ 25

g005116

- | | |
|-----------------------------|---|
| 1. การวางแนวแถบ | 3. ตดหญาทางซา |
| 2. ประมาณ 12.7 ซม. (5 นิ้ว) | 4. รกษาจตฟอกสโทท 2 ถง 3 ม. (6 ถง 10 ฟต) ตานหนอปรณ |

หมายเหตุ: พวงมาลัยไมกลมมางตำแหน่งเรมตนหลงจากเลวเสรจแลว

สำคัญ: หามหยุดปรณบนสนามกรณขณะกวดตดหญาทำงทำงาน เพราะอาจทำให้สนามเสยหายโด
การจอดปรณบนสนามกรณเปยกจากทงรอยหรือรอยบนมาจากลอโด

การตดรอบๆ และเกบรายละเอยดงานตด

1. ปดทากการตดหญาในสนามกรณโดยการวนตดขอบนอก เพลยนทศทางการตดจากการตดหญาทอนหนาน

หมายเหตุ: ไซคนโยกลนเรงปรบความเรวปรณเมอคนตดหญาขอบนอก
ซงจะปรบการตดเลมใหเหมาะกะบสนามกรณและอาจลดวงแหวนซอนกนโด

หมายเหตุ: คำนึงถึงสภาพอากาศและสนาม และสลับทิศทางการเล่นจากทิศทางการตีโดยรอบแล้ว

2. เมื่อตีลูกชอนนอกเสิร์ฟแล้ว ดนคนควบคุมการยก/ลดชดตีลูกไปข้างหลังเพื่อหยุดใบไม้พวง จากนั้นชอนออกจากกรน เมื่อชดตีลูกทางหมดพนจากสนามกรนแล้ว ไหยกชดตีลูกชอน

หมายเหตุ: ชอนตอนจะชวยปริมาณลดก่อนหยากทงไวบนสนาม

3. ปกรงกลบเขาก
4. เทเศหยากออกจากเตะกรากก่อนจะชบอปรณไปยงสนามกรนถไป

หมายเหตุ: เศหยากเปยกและหนกทำใหม่เตะกรากตงและพมนำหนกใภบอปรณโดยไมจำเปน ชงพมภาระงานใภบระบบอปรณ (เชน เครื่องยนต์ ระบบไฮดรอลก และเบรก)

หลักการปฏิบัติงาน

ความปลอดภัยหลังจากการใช้งาน

ความปลอดภัยทั่วไป

- เช้าเบรกจุด ดับเครื่องยนต์ ดึงกุญแจออก และรอให้การเคลื่อนไหวหยุดนิ่งก่อนที่จะออกจากที่นั่งคนขับ รอให้เครื่องยนต์เย็นลงก่อนปรับ ซ่อมบำรุง ทำความสะอาด หรือจุดเก็บอุปกรณ์
- กำจัดหยดและสิ่งสกปรกออกจากชุดตัดหญ้าและระบบขับเคลื่อนเพื่อป้องกันการเกิดเพลิงไหม้ กำจัดน้ำมันและเชื้อเพลิงหก
- ปล่อยให้เชื้อเพลิงขณะจุดเก็บหรือเคลื่อนย้ายอุปกรณ์
- ปล่อยให้ระบบขับเคลื่อนออกจากอุปกรณ์ต่อพ่วงเมื่อคุณเคลื่อนย้ายหรือไม่ใช้อุปกรณ์
- ปล่อยให้เครื่องยนต์เย็นลงก่อนจุดเก็บ
- บำรุงรักษาและเช็ดทำความสะอาดเข็มขัดนิรภัย ตามความจำเป็น
- อย่าจุดเก็บอุปกรณ์หรือภาชนะบรรจุน้ำมันในทกมเปลวไฟ ประกายไฟ หรือไฟนํารอง เช่น บนเครื่องทำนํารอง หรือเครื่องใช้ไฟฟ้าอื่นๆ

ความปลอดภัยในการลากพวง

- ลากพวงด้วยอุปกรณ์ท่ขอต่อพวงออกแบบมาสำหรับการลากพวงเท่านั้น อย่าพวงอุปกรณ์ท่กลากพวงกบบริเวณนอกเขตขอต่อพวง
- ปฏิบัติตามคำแนะนำของผลตเกยวกับชุดจํากัดนํ้าหนักของอุปกรณ์ท่กลากพวง และการลากบนทางลาด บนทางลาดนํ้าหนักของอุปกรณ์ท่กลากอาจสงผลทํ้าให้สูญเสยแรงยดเกาะและการควบคุมได้
- ห้ามให้เด็กๆ หรือพอนอยดานในหรอบนอุปกรณ์ท่กลากพวงโดยเด็ดขาด
- วงซํ้าๆ และเพอระยะห่างสำหรับการหยุดดวยขณะลากพวง

การตรวจสอบและทำความสะอาดหลังการตัดหญ้า

หลังจากตัดหญ้า ล้างอุปกรณ์ด้วยสายยางให้สะอาดโดยไม่ต้องใช้หัวฉีดเพื่อป้องกันไม่ไห้แรงดันน้ำสูงเกินไปจนทำให้เกิดการปนเปื้อนและทำความเสียหายต่อชลและแบร่ง **อย่าล้างอุปกรณ์ในขณะที่เครื่องยนต์ยังร้อนหรือกลางจอดต่อไฟฟ้าด้วยน้ำ**

สำคัญ: อย่าใช้น้ำกรวยหรือน้ำหมอนเวณล้างอุปกรณ์

สำคัญ: อย่าใช้เครื่องฉีดน้ำแรงดันในการล้างอุปกรณ์ เครื่องฉีดน้ำแรงดันอาจสร้างความเสียหายให้ระบบไฟฟ้า ทำให้สวิตช์เกอรัลสำคัญหลุดหาย หรือล้างจาระบที่จำเป็นบริเวณจุดเสียดสอออกไป หลีกเลี่ยงการใช้น้ำมากเกินไปใกล้กับแผงควบคุม เครื่องยนต์ และแบตเตอรี่

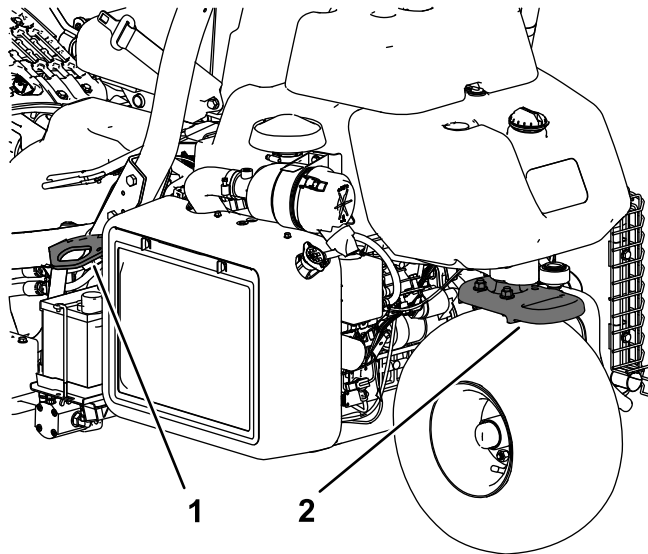
สำคัญ: ห้ามล้างอุปกรณ์ขณะที่เครื่องยนต์กำลังทำงาน การสร้างรถในขณะที่เครื่องยนต์ทำงานอาจส่งผลให้เครื่องยนต์ภายในเสียหาย

หลังจากการทำความสะอาดอุปกรณ์ ให้ดำเนินการดังนี้:

- ตรวจสอบอุปกรณ์เพื่อตรวจหาน้ำมันไฮดรอลิกรั่วไหล ความเสียหายหรือการสึกหรอของประกอบไฮดรอลิกและกลไก
- ตรวจสอบความคมของชุดตัดหญ้า
- หลอสนชุดเพลลาเบรกดด้วยน้ำมัน SAE 30 หรือพ่นน้ำมันหล่อลนเพื่อชะลอการสึกหรอ และช่วยให้อุปกรณ์มีประสิทธิภาพทพนาพพอใจในการตัดหญ้าคร่งต่อไป

การเคลอนย้ายอุปกรณ์

- ใช้ความระมัดระวังเมอบรรทุกรถขนหรือลงจากรถพวงหรือรถบรรทุก
- ใช้ทางลาดแบบเต็มความกว้างเพื่อย้ายอุปกรณ์ขนรถพวงหรือรถบรรทุก
- ผกยดอุปกรณ์ให้แนบนหาด้วยเชือก โซ่ สายเคเบิล หรือสายรัด สายรัดทงดานหนาและดานท่ายควรสอดลงและหนออกจากรถ (sJ 26)



sJ 26

g270390

1. หวงผกยด (แตละดาน)

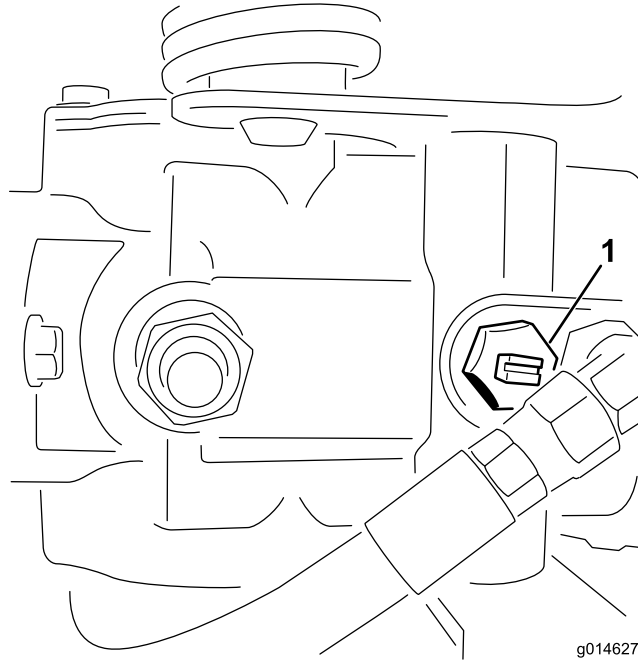
2. หวงผกยดดานท่าย

การลากอปกรณ์

ในกรณีฉุกเฉิน คุณสามารถลากอปกรณ์ได้ไกลสูงสุด 0.4 กม. (1/4 ไมล์)

สำคัญ: อย่าลากอปกรณ์เร็วกว่า 3 ถึง 5 กม./ชม. (2 ถึง 3 ไมล์ต่อชั่วโมง) เพื่อป้องกันไม่ไห้ระบบขับเคลื่อนเสียหาย หากต้องเคลื่อนย้ายอปกรณ์ไกลกว่า 0.4 กม. (1/4 ไมล์) ให้ขนส่งด้วยรถบรรทุกหรือรถพ่วง

1. หาวาลวบายพาสบนปมและหมนนวาลวไห้องเปนนแนวตง (SU 27)



g014627

g014627

SU 27

1. ช่องของวาลวบายพาสกแสดงออยในตำแหน่งปิด (แนวนอน)

2. กอนสตารทเครองยนต ไหปดวาลวบายพาสโดยหมนนเพอให้ออยในแนวนอน (SU 27)

สำคัญ: อย่าสตาร์ทเครื่องยนต์ในขณะที่วาลวบายพาสเปิด

การบำรุงรักษา

⚠ ขอบระวัง

การไม่บำรุงรักษาอุปกรณ์อย่างเหมาะสมอาจส่งผลให้ระบบทำงานล้มเหลวหรือเสียหายก่อนกำหนด ซึ่งอาจเป็นอันตรายต่อคุณหรือคนทอกรอบข้าง

คอยบำรุงรักษาอุปกรณ์ใหม่สภาพและทำงานอย่างถูกต้องตามระบุในคำแนะนำเหล่านี้

หมายเหตุ: ดาดานชายและขวาของอุปกรณ์จากตำแหน่งปกติในการควบคุมเครื่อง

หมายเหตุ: ดาวนโหลดสำเนาผังไฟฟ้าหรือระบบไฮดรอลิกโตฟร โดยเขาไปท www.Toro.com แลวคนหารนรถของคุณจากลคคโมในหน้าหลัก

สำคัญ: ดชนตอนการบำรุงรักษาเพิ่มเติมโดจากคคโมเจ้าของเครื่องยนต

⚠ คำเตือน

หากคนเสียบกญแจทงไว อาจมีคนสตารทเครื่องยนตโดยมตงใจและทำไห้คคหรือคนทอกรอบข้างบาดเจบโด

ดงกญแจออกจกสวตชสตารทและถอดสายไฟจกหวเทยนก่อนการบำรุงรักษา วางสายไฟไวทงๆ เพอไมไห้สมผลสภหวเทยนโดยมตงใจ

ความปลอดภัยในการบำรุงรักษา

- ก่อนออกจกตำแหน่งใช้งาน ไ้ปฎบตตามดงน
 - จอดอุปกรณ์บนพนราบ
 - ปลดชดตตดลญา
 - เขาเบรคจอด
 - ดบเครื่องยนตและดงกญแจออก
 - รอไห้การเคลอนไหวทงหมดหยุดนง
- รอไห้ชนสวณเยนลงก่อนการบำรุงรักษา
- หากเปนไปโด ออย่าบำรุงรักษาในขณะทออุปกรณ์กำลังทำงาน อยห่างจกชนสวณเคลอนไหว
- ไซขาตงแมแรงรอรบนำหนกอุปกรณ์เมอตงทำงานไตทงออุปกรณ์
- คอยๆ ปลอยแรงดงจกสวณประกอทมพลงงานสะสมเคบไว
- ดแลรรักษาไห้ชนสวณทงหมดของออุปกรณ์สภาพดีและทำงานโดตามปกติ และชนชนสวณทงหมดไห้แนบหนา
- เปลี่ยนสตกเคอรทงหมดทสทหรือหรือซ้ารด
- เพอสมรรถนะสงสดและความปลอดภัยในการใช้งาน โปรดไซเฉพาะอะไหล่และอุปกรณ์เสริมของแกจก Toro เทานน อะไหล่ทดแทนทผลตโดยพผลตรายอนอาจเปนอันตราย และการใช้งานดงกลาวอาจทำให้การรบประคนผลตทกทเปนโมชะ

กำหนดการบำรุงรักษาแนะนำ

ระยะเวลาซ่อมบำรุง	ขั้นตอนการบำรุงรักษา
หลังจากชั่วโมงแรก	<ul style="list-style-type: none"> • ขนออกท่อ
หลังจาก 8 ชั่วโมงแรก	<ul style="list-style-type: none"> • ตรวจสอบความตึงของสายพานอลเทอร์เนเตอ
หลังจาก 10 ชั่วโมงแรก	<ul style="list-style-type: none"> • ขนออกท่อ
หลังจาก 50 ชั่วโมงแรก	<ul style="list-style-type: none"> • เปลี่ยนน้ำมันเครื่องและตัวกรองน้ำมันเครื่อง • ตรวจสอบความเร็วเครื่องยนต์ (เมื่อเดินรอบเบาและลนแรงทำงานเต็มท)
ก่อนการใช้งานแต่ละครั้ง หรือทุกวัน	<ul style="list-style-type: none"> • ตรวจสอบว่าเข็มขดนรhythmการสกรหรือ รอยตด หรือความเสียหายอื่นๆ หรือไม่ • เปลี่ยนเข็มขดนรhythmหากส่วนประกอบใดๆ ทำงานไม่ถูกต้อง • ตรวจสอบระบบบ่อนเทอร์ลอกนรhythm • ตรวจสอบระบบบ่อนเทอร์ลอกนรhythm • ตรวจสอบและทำความสะอาดหลังการตัดหญ้า • ตรวจสอบน้ำมันเครื่อง • ระบายน้ำออกจากตัวกรองเชื้อเพลิง • ตรวจสอบแรงดันลมยาง • ทำความสะอาดตะแกรงหมอน้ำ ทำความสะอาดทุกชั่วโมงหากทำงานในสภาวะที่ลมพัดมากหรือสกปรกมาก • ตรวจสอบระดับน้ำหล่อเย็นเครื่องยนต์ • ตรวจสอบระดับน้ำมันไฮดรอลิก • ตรวจสอบระบบท่อและท่ออ่อนไฮดรอลิก • ตรวจสอบการผสมผสานของใบมีดพวงและใบมีดกลาง
ทุก 50 ชั่วโมง	<ul style="list-style-type: none"> • ตรวจสอบการเชื่อมต่อสายไฟแบตเตอรี่
ทุก 100 ชั่วโมง	<ul style="list-style-type: none"> • เปลี่ยนน้ำมันเครื่องและตัวกรองน้ำมันเครื่อง
ทุก 200 ชั่วโมง	<ul style="list-style-type: none"> • ซ่อมบำรุงตัวกรองของระบบกรองอากาศ (ถ้าบอชขนหากใช้งานอุปกรณ์ในสภาวะที่ลมพัดหรือสกปรกมาก) • ขนออกท่อ
ทุก 400 ชั่วโมง	<ul style="list-style-type: none"> • อดจาระบ
ทุก 500 ชั่วโมง	<ul style="list-style-type: none"> • เปลี่ยนตัวกรองเชื้อเพลิง
ทุก 800 ชั่วโมง	<ul style="list-style-type: none"> • หากคุณไม่ได้ใช้น้ำมันไฮดรอลิกแนะนำ หรือเคยเติมถังก้านมนด้วยน้ำมันทางเลอกมากอนให้เปลี่ยนน้ำมันไฮดรอลิก ตัวกรอง และช่องหายใจถังก้านมน • ตรวจสอบความเร็วเครื่องยนต์ (เมื่อเดินรอบเบาและลนแรงทำงานเต็มท) • ตรวจสอบระยะห่างวาลว
ทุก 1,000 ชั่วโมง	<ul style="list-style-type: none"> • หากคุณใช้น้ำมันไฮดรอลิกแนะนำ ให้เปลี่ยนตัวกรองน้ำมันไฮดรอลิก
ทุก 2,000 ชั่วโมง	<ul style="list-style-type: none"> • หากคุณใช้น้ำมันไฮดรอลิกแนะนำ ให้เปลี่ยนน้ำมันไฮดรอลิก
ทุกปี	<ul style="list-style-type: none"> • ขดเบรค
ทุก 2 ปี	<ul style="list-style-type: none"> • ตรวจสอบท่อน้ำมันและขอต่อ • เปลี่ยนท่ออ่อนเคลอนไหว • ระบายและล้างระบบหล่อเย็น

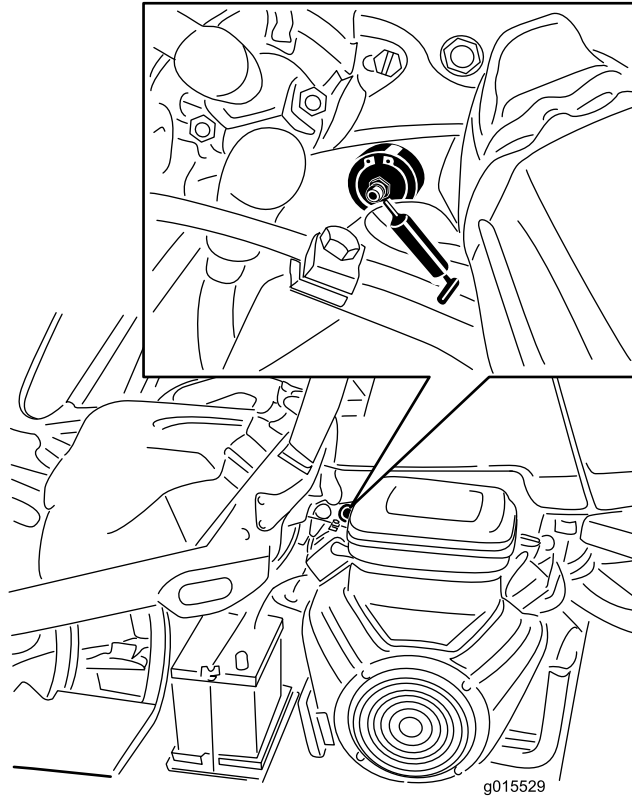
การหล่อลื่น

การถอดจาระบ

ระยะเวลาซ่อมบำรุง: ทก 400 ชั่วโมง

ถอดจาระบด้วยจาระบบลเรียม No.2

1. เช็ดจุดถอดจาระบให้สะอาดเพื่อไม่ให้สิ่งสกปรกหลุดเข้าไปในแบริ่งหรือขง (sJ 28)



sJ 28

ภาพแสดงตานชายของรบนเบนชน รนของคณอาจตางออกโป

g015529

-
2. ถอดจาระบเขาในแบริ่งหรือขงจนกวาจะมองเห็นจาระบ เช็ดจาระบสวนทเคนมาออก

การบำรุงรักษาเครื่องยนต์

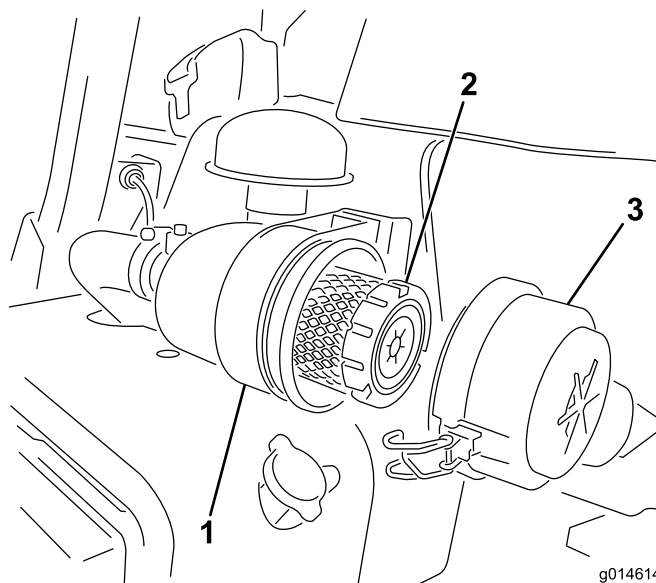
ความปลอดภัยของเครื่องยนต์

- ดับเครื่องยนต์ก่อนตรวจสอบระดับน้ำมันหรือเติมน้ำมันลงในห้องขอเหยง
- อย่าเปลี่ยนความเร็วของตัวควบคุมความเร็วหรือเร่งรอบเครื่องมากเกินไป

การซ่อมบำรุงระบบกรองอากาศ

ระยะเวลาซ่อมบำรุง: ทุก 200 ชั่วโมง—ซ่อมบำรุงตัวกรองของระบบกรองอากาศ (ทำบ่อยขึ้นหากใช้งานอุปกรณ์ในสภาวะที่ฝุ่นหรือสกปรกมาก)

- ตรวจสอบตัวเรือนระบบกรองอากาศเพื่อหาความเสียหายที่อาจทำให้อากาศรั่วไหลได้ เปลี่ยนสภาพความเสียหาย ตรวจสอบระบบอากาศเขากงหมดเพื่อตรวจสอบการรั่วไหล ความเสียหาย หรือขอรุดท้อออก
 - การเปลี่ยนกรองอากาศก่อนถึงเวลาจำเป็นจะเพิ่มโอกาสให้ฝุ่นเขาสเครื่องยนต์มากขึ้นขณะทดลองตัวกรองออก
 - ตรวจสอบให้แน่ใจว่าฝาครอบผนึกเขากบตัวเรือนระบบกรองอากาศอย่างถูกต้อง
1. ปลดสลักยึดฝาครอบระบบกรองอากาศเขากบตัวเรือนระบบกรองอากาศ (sJ 29)



sJ 29

g014614

g014614

1. ตัวเรือนระบบกรองอากาศ
2. ตัวกรองอากาศ
3. ฝาครอบกรองอากาศ

2. ถอดฝาครอบจากตัวเรือนระบบกรองอากาศ
3. ก่อนถอดตัวกรอง ใช้ลมเป่าแรงดันต่ำ 2.75 บาร์ (40 ปอนด์ต่อตร.นิ้ว ทะษะอาดและแห้ง) เพื่อช่วยกำจัดสิ่งสกปรกสะสมที่กอดอยู่ระหว่างด้านนอกของตัวกรองขนต้นกับกล่องตัวกรอง การทำความสะอาดขนต้นปกป้องกันไม่ให้อากาศสกปรกไหลเข้าเครื่องยนต์

สำคัญ: หลีกเลี่ยงการใช้ลมแรงดันสูง เพราะอาจดันฝุ่นผ่านตัวกรองเข้าไปในของอากาศเขาได้

4. ถอดและเปลี่ยนตัวกรองขนต้น ดังนี้:

สำคัญ: อย่าทำความสะอาดตัวกรองที่ใช่แล้ว

- A. ตรวจสอบหาความเสียหายจากการชนบนตัวกรองขนใหม่ **อย่าใช้ตัวกรองที่ชำรุด**
- B. คอยๆ ดึงตัวกรองขนเก่าออกมาจากตัวเรือนตัวกรองอย่างระมัดระวังแล้วนำไปทิ้ง
- C. สอดตัวกรองขนใหม่โดยออกแรงกดที่ขอบด้านนอกของตัวกรองเขากบในกล่องตัวกรอง จากนั้นตรวจสอบปลายผนึกของตัวกรองและตัวเรือน

สำคัญ: ห้ามกดบริเวณกึ่งกลางของตัวกรอง

5. ทำความสะอาดของไหลฟลักในฝาครอบถอดออกได้ ถอดวาลวของระบายออกจากฝาครอบ เช็ดทำความสะอาดรองและตัดตงวาลวของระบายกลับเข้าไป
6. ปิดฝาครอบโดยให้วาลวของระบายหันลงตามกลาง โดยวางไว้ประมาณ 5 นาฬิกาถึง 7 นาฬิกาเมอมองจากส่วนปลาย
7. ยดสลักไหแนบนหนา (sJ 29)

การซ่อมบำรุงน้ำมันเครื่อง

การตรวจสอบน้ำมันเครื่อง

ระยะการซ่อมบำรุง: ก่อนการใช้งานแต่ละครั้งหรือทุกวัน

เครื่องยนต์ส่งมาพร้อมกบน้ำมัน 3.7 ลิตร (3.9 ควอร์ต) (พร้อมตัวกรอง) ในห้องขอกว้าง แต่คุณต้องตรวจสอบระดับน้ำมันก่อนและหลังการสตาร์ทเครื่องยนต์ครั้งแรก

ใช้น้ำมันเครื่องคุณภาพสูงที่มาตรฐานตามขอมลจำเพาะดังต่อไปนี้:

- ระดับ API Classification ที่กำหนด: CH-4, CI-4 ขึ้นไป
- น้ำมันที่ควรใช้: SAE 10W-30
- น้ำมันทางเลือก: SAE 15W-40

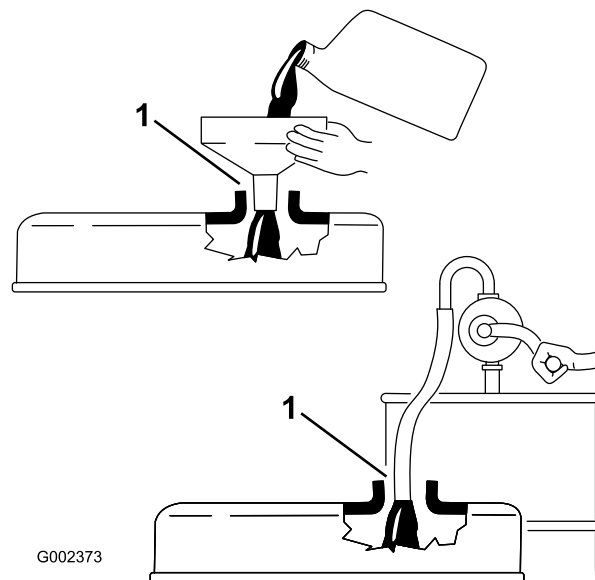
น้ำมันเครื่องพรีเมียมของ Toro หาซื้อได้จากตัวแทนจำหน่าย โดยมีความหนืด 10W-30 *ดูแคตตาล็อกอะไหล่* เพื่อหมายเลขชิ้นส่วน

หมายเหตุ: เวลาที่เหมาะสมในการตรวจสอบน้ำมันเครื่องคือเมื่อเครื่องยนต์เย็น ก่อนที่จะสตาร์ทอุปกรณ์เป็นครั้งแรกของวัน หากเครื่องยนต์ทำงานไปแล้ว ควรรอให้น้ำมันเครื่องไหลกลับไปยังอ่างน้ำมันเครื่องอย่างน้อย 10 นาทีก่อนที่จะตรวจสอบ หากระดับน้ำมันพอดกบหรืออยู่ต่ำกว่าจุดเติมบนกานวด เติมน้ำมันเพื่อให้ระดับน้ำมันลงจุดเติม **อย่าเติมจนล้น**

สำคัญ: รักษาระดับน้ำมันเครื่องให้อยู่ระหว่างขีดบนกับขีดกลางบนเกจน้ำมัน เครื่องยนต์อาจเสียหายหากทำงานโดยมีน้ำมันมากหรือน้อยเกินไป

1. จอดอุปกรณ์บนพื้นราบ
2. ดึงกานวดออกและเช็ดให้สะอาดด้วยผ้าขาว (sJ 31)

สำคัญ: ดึงกานวดออกขณะเติมน้ำมันลงในเครื่องยนต์ ขณะเติมน้ำมันเครื่องหรือเติมน้ำมัน *ตอน* ของวางระหว่างอุปกรณ์เติมน้ำมันกับช่องเติมน้ำมันในฝาครอบวาลวตามที่แสดงใน sJ 30 ของวางนมความจำเป็นเพื่อให้อากาศระบายออกมาได้ขณะเติม ชงป้องกันไม่ให้น้ำมันไหลเขาสของระบาย

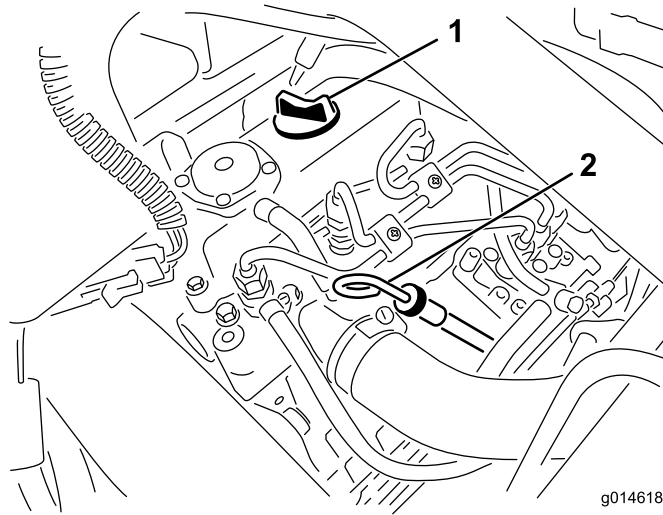


G002373

sJ 30

g002373

1. สงเกตของวาง



g014618

สจ 31

g014618

1. ฟิวส์
2. กล่อง

3. ดึงกล่องลงในท่อนสอด
4. ดึงกล่องออกจากท่อนสอดตรวจสอบระดับน้ำมัน

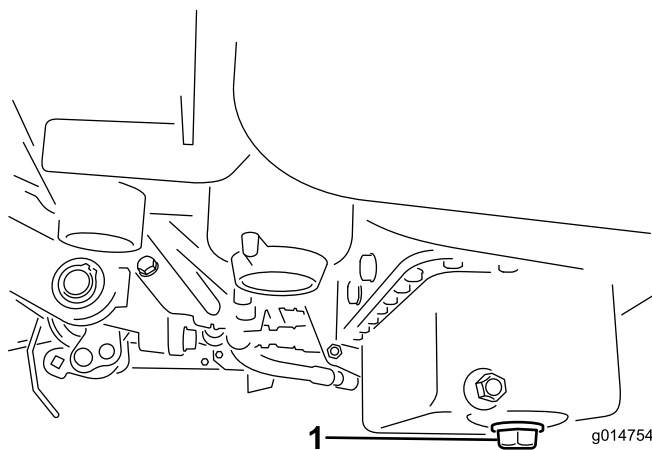
หมายเหตุ: หากน้ำมันเหลือน้อย เปิดฟิวส์จากฝาปิดวาล์ว แล้วยกฝาครอบน้ำมันเพื่อใส่น้ำมันเพิ่มลงขดเติมบนกล่องเติมน้ำมันซาๆ และตรวจสอบระดับน้ำมันบ่อยๆ ในระหว่างขั้นตอน **อย่าเติมจนล้น**
5. ใส่กล่องกลับเข้าที่
6. สตาร์ทเครื่องยนต์และให้เดินรอบเบา 30 วินาที จากนั้นดับเครื่องยนต์ รอ 30 วินาที จากนั้นทำซ้ำขั้นตอน 2 ถึง 5
7. ปิดฟิวส์และกล่องกลับเข้าที่ให้แน่นหนา

การเปลี่ยนน้ำมันเครื่องและตัวกรองน้ำมันเครื่อง

ระยะเวลาซ่อมบำรุง: หลงจาก 50 ชั่วโมงแรก

ทุก 100 ชั่วโมง

1. ถอดจกระบาย และปล่อยให้ น้ำมันไหลลงในภาชนะรองรับ เมื่อน้ำมันหยุด ปล่อยกลบระบายเข้าที่ (สจ 32)



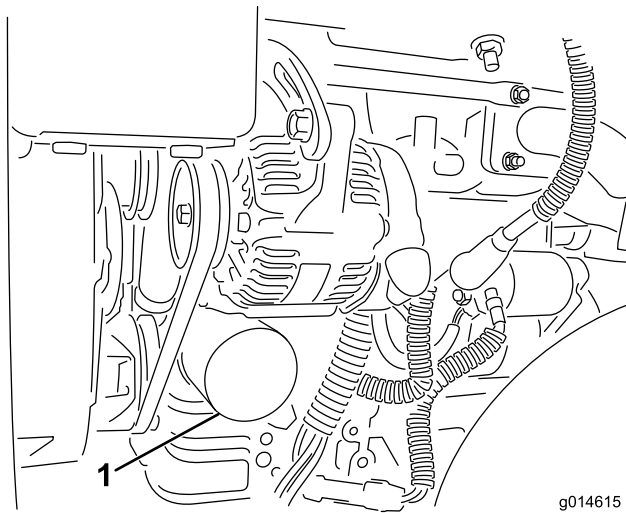
g014754

สจ 32

g014754

1. จกระบาย

2. ถอดตัวกรองน้ำมันเครื่องออก (สจ 33) ทำน้ำมันสะอาดต่างๆ ลงบนปะเก็นตัวกรองใหม่



g014615

g014615

รูป 33

1. ตัวกรองน้ำมัน

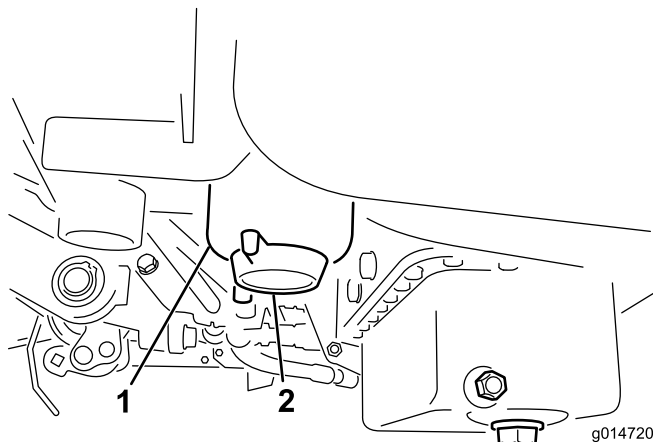
3. หมนตัวกรองด้วยมือจนกว่าปะเกนจะสัมผัสกับอะแดปเตอร์ตัวกรอง จากนั้นขันเพิ่มอีก $1/2$ ถึง $3/4$ รอบ **อย่าขันแน่นเกินไป**
4. เติมน้ำมันเครื่องลงในห้องขอเหยง โปรดดู [การตรวจสอบน้ำมันเครื่อง \(หน้า 51\)](#)
5. ทงน้ำมันที่ใช้แล้วให้ถูกต้อง

การบำรุงรักษาระบบเซอเพลง

การระบายน้ำออกจากตัวกรองเซอเพลง

ระยะการซ่อมบำรุง: ก่อนการใช้งานแต่ละครั้งหรือทุกควน

1. จอดอุปกรณ์บนพื้นราบและดับเครื่องยนต์
2. วางอ่างระบายใต้ตัวกรองเซอเพลง
3. เปิดจกระบายบนตัวกรองเซอเพลงประมาณหนึ่งรอบ และระบายน้ำที่สะสม (SU 34)



SU 34

g014720

1. ตัวกรองเซอเพลง

2. จกระบาย

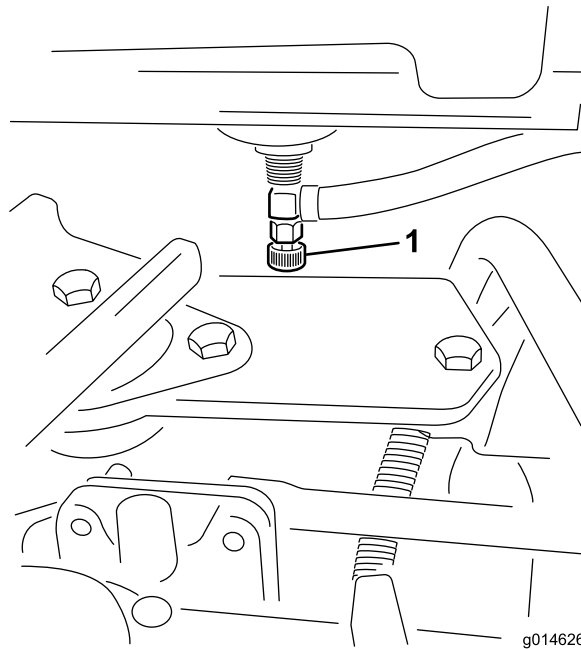
-
4. ขนจกระบายใหม่แทนหลังจากระบายน้ำออกแล้ว

หมายเหตุ: ระบายตัวกรองเซอเพลงลงในภาชนะที่เหมาะสมและทงให้กตอง เพราะน้ำที่สะสมจะผสมกับน้ำมันดเซล

การเปลี่ยนตัวกรองเซอเพลง/เครื่องแยกน้ำ

ระยะเวลาซ่อมบำรุง: ทก 500 ชั่วโมง

1. ปิดวาล์วตัดการจ่ายน้ำมัน (sJ 35) ไตลงน้ำมัน

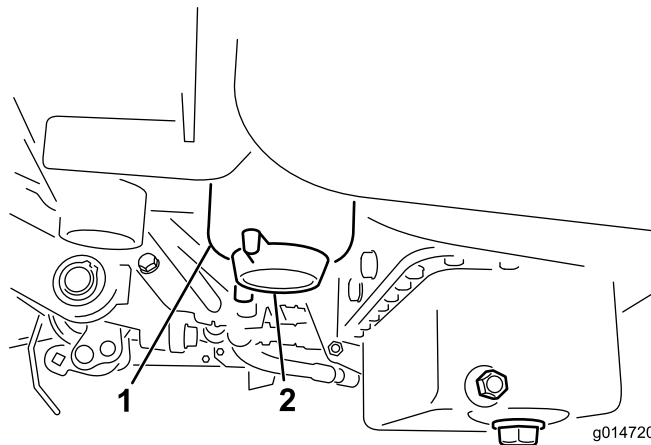


sJ 35

g014626

1. วาล์วตัดการจ่ายน้ำมัน

2. ทำความสะอาดบริเวณก้นถาดกรองตัวกรอง (sJ 36)
3. วางอ่างระบายไต้ตัวกรองเซอเพลง
4. เปิดกระบะบายของตัวกรอง (sJ 36)



sJ 36

g014720

1. ถาดกรองตัวกรองเซอเพลง/เครื่องแยกน้ำ
2. ระบายของตัวกรอง

5. คลายสกรกกรองตัวกรองและทงให้ถูกต้องตามกฎหมายท้องถิ่น
6. หมนตัวกรองด้วยมือจนกว่าปะเกนจะสมผัสกับอะแดปเตอร์ตัวกรอง จากนั้นขันเพิ่มอีก $\frac{1}{2}$ ถึง $\frac{3}{4}$ รอบ
7. ตรวจสอบให้แน่ใจว่าปิดกระบะบายของตัวกรองแล้ว ปิดวาล์วตัดการจ่ายน้ำมัน

การตรวจสอบท่อน้ำมนและขอต่อตอ

ระยะการขอมบํารง: ทก 2 ป

ตรวจสอบท่อน้ำมนเพื่อเชคการเสื่อมสภาพ ความเสียหาย หรือขอต่อทวม

การบำรุงรักษาระบบไฟฟ้า

ความปลอดภัยของระบบไฟฟ้า

- ตัดการเชื่อมต่อแบตเตอรี่ก่อนซ่อมบำรุงอุปกรณ์ ถอดขั้วลบออกก่อน ตามด้วยขั้วบวก ต่อขั้วบวกก่อน ตามด้วยขั้วลบ
- ช่างแบตเตอรี่ในพนักเปิดโล่งระบายอากาศได้ ห่างจากประกายไฟและเปลวไฟ ถอดปลั๊กเครื่องชาร์จก่อนต่อหรือตัดการเชื่อมต่อแบตเตอรี่ สวมใส่ชุดป้องกันและใช้เครื่องมือฉนวน

การถอดแบตเตอรี่

⚠ คำเตือน

ขั้วแบตเตอรี่หรือเครื่องมือโลหะอาจลวดจจรกับส่วนประกอบโลหะ และทำให้เกิดประกายไฟได้ ประกายไฟอาจทำให้แบตเตอรี่ปล่อยก๊าซทำอันตราย สบผลให้เกิดการบาดเจ็บ

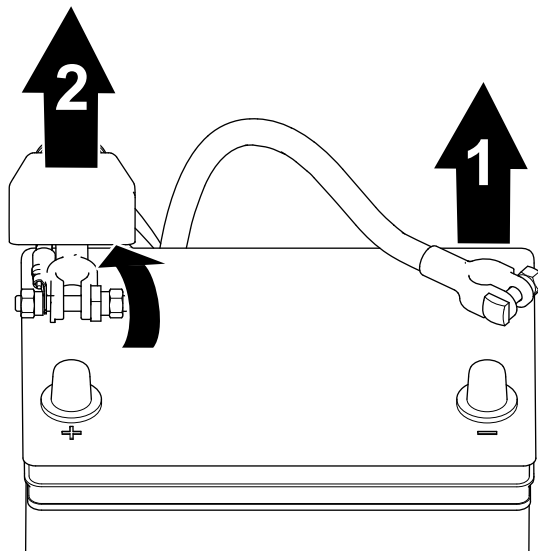
- เมื่อถอดหรือติดตั้งแบตเตอรี่ อย่าให้ขั้วแบตเตอรี่สัมผัสกับส่วนโลหะของอุปกรณ์
- อย่าให้เครื่องมือโลหะลวดจจรระหว่างขั้วแบตเตอรี่สัมผัสกับส่วนโลหะของอุปกรณ์

⚠ คำเตือน

การเดินสายไฟแบตเตอรี่ไม่ถูกต้องอาจทำให้อุปกรณ์และสายไฟเสียหาย โดยทำให้เกิดประกายไฟ ประกายไฟอาจทำให้แบตเตอรี่ปล่อยก๊าซทำอันตราย สบผลให้เกิดการบาดเจ็บ

ถอดสายไฟแบตเตอรี่ขั้วลบ (สีดำ) ก่อนถอดสายไฟแบตเตอรี่ขั้วบวก (สีแดง) เสมอ

1. ถอดสายไฟแบตเตอรี่ขั้วลบจากเสาแบตเตอรี่ (ดู [sJ 37](#))



sJ 37

g253380

1. สายไฟแบตเตอรี่ขั้วลบ

2. สายไฟแบตเตอรี่ขั้วบวก

2. ยกฉนวนขึ้น และถอดสายไฟแบตเตอรี่ขั้วบวกออกจากเสาแบตเตอรี่ (ดู [sJ 37](#))

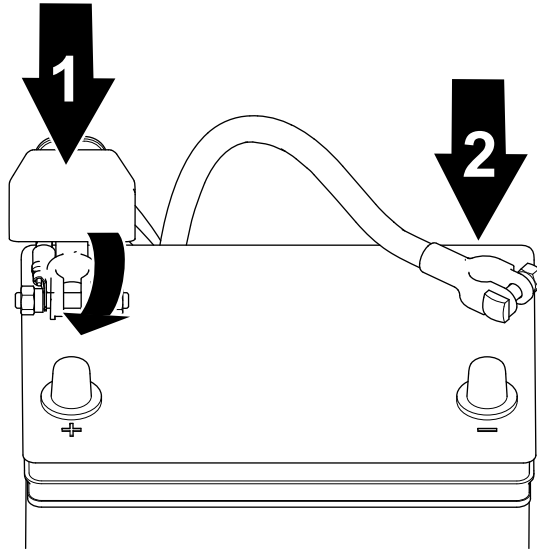
การเชื่อมต่อแบตเตอรี่

⚠ คำเตือน

การเดินสายไฟแบตเตอรี่ไม่ถูกต้องอาจทำให้อุปกรณ์และสายไฟเสียหาย โดยทำให้เกิดประกายไฟ ประกายไฟอาจทำให้แบตเตอรี่ปลอยก๊าซทำอันตราย สบผลให้เกิดการบาดเจ็บ

ต่อสายไฟแบตเตอรี่ขั้วบวก (สีแดง) ก่อนต่อสายไฟขั้วลบ (สีดำ) เสมอ

1. เชื่อมต่อสายไฟขั้วบวกเข้ากับแบตเตอรี่ และขั้วลบแบตเตอรี่ให้แน่น (ดู [SU 38](#))



SU 38

g253379

1. สายไฟแบตเตอรี่ขั้วบวก
2. สายไฟแบตเตอรี่ขั้วลบ

2. เชื่อมต่อสายไฟขั้วลบเข้ากับแบตเตอรี่ และขั้วลบแบตเตอรี่ให้แน่น (ดู [SU 38](#))

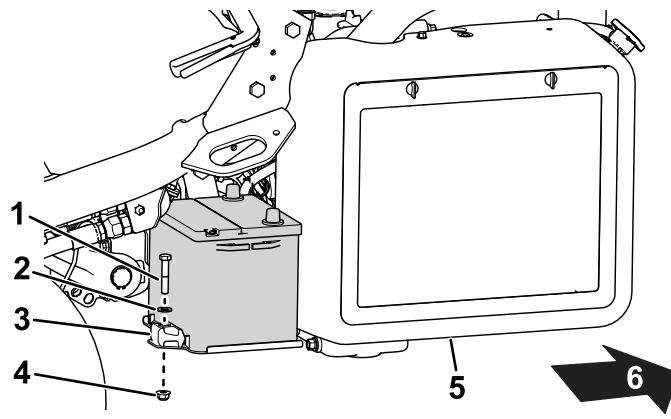
การชาร์จแบตเตอรี่

⚠ คำเตือน

ขั้วแบตเตอรี่หรือเครื่องมือโลหะอาจลัดวงจรกับส่วนประกอบรถเป็นโลหะ และทำให้เกิดประกายไฟได้ ประกายไฟอาจทำให้แบตเตอรี่ปลอยก๊าซทำอันตราย สบผลให้เกิดการบาดเจ็บ

- เมื่อกดหรือตดตงแบตเตอรี่ อย่าให้ขั้วแบตเตอรี่สัมผัสกับส่วนโลหะของอุปกรณ์
- อย่าให้เครื่องมือโลหะลัดวงจรระหว่างขั้วแบตเตอรี่สัมผัสกับส่วนโลหะของอุปกรณ์

1. ถอดแบตเตอรี่ โปรดดู [การถอดแบตเตอรี่ \(หน้า 57\)](#)
2. ถอดสลักยึดขั้วแบตเตอรี่เข้ากับถาด (ดู [SU 39](#)) และยกแบตเตอรี่ออก



g339469

สป 39

- | | |
|---------------|-----------------|
| 1. สลักเกลียว | 4. นอต |
| 2. แหวน | 5. หมอน้ำ |
| 3. ตัวประกบ | 6. ฝาทายอุปกรณ์ |

3. ต่อเครื่องชาร์จแบตเตอรี่ 2 ถึง 4 แอมป์เข้ากับเสียบattery ชาร์จแบตเตอรี่เป็นเวลาอย่างน้อย 2 ชั่วโมงด้วยไฟ 4 แอมป์ หรืออย่างน้อย 4 ชั่วโมงด้วยไฟ 2 แอมป์ จนโตความถ่วงจำเพาะ 1.250 ขึ้นไปและอุณหภูมิอย่างน้อย 16°C (60°F) โดยให้ทุกเซลล์เกิดก๊าซได้อย่างอิสระ

⚠ คำเตือน

ขั้นตอนการชาร์จแบตเตอรี่จะทำให้เกิดก๊าซที่อาจระเบิดได้

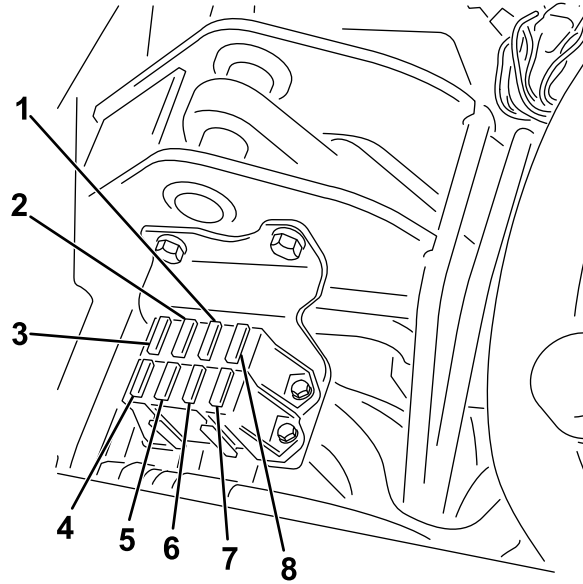
ห้ามสูบบุหรี่ใกล้แบตเตอรี่และ อย่านำประกายไฟและเปลวไฟเข้าใกล้แบตเตอรี่โดยเด็ดขาด

สำคัญ: หากคุณไม่ชาร์จแบตเตอรี่ตามเวลาที่กำหนดข้างต้น อายุการใช้งานของแบตเตอรี่อาจลดลง

4. เมื่อชาร์จแบตเตอรี่แล้ว ถอดเครื่องชาร์จออกจากเตารับไฟฟ้าและเสียบattery
5. วางแบตเตอรี่ลงบนถาดแบตเตอรี่ และยึดให้แน่นด้วยกานและสลักยึดที่ถอดออกก่อนหน้า (สป 39)
6. เชื่อมต่อแบตเตอรี่ โปรดดู [การเชื่อมต่อแบตเตอรี่ \(หน้า 58\)](#)

ตำแหน่งฟิวส

ฟิวสในระบบไฟฟ้าอัญไต้เบาะทง (sJ 40)

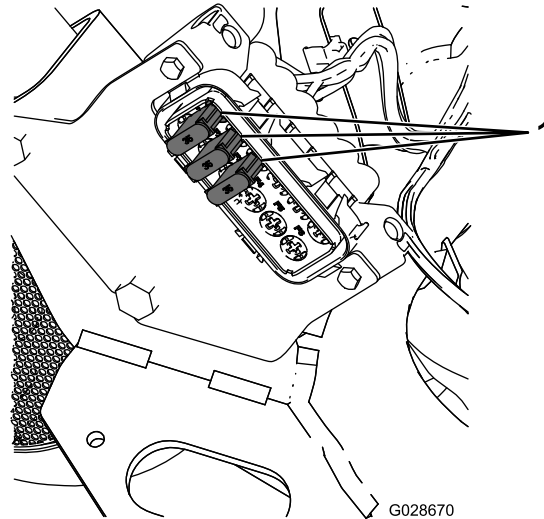


sJ 40

g195277

- | | |
|--|--|
| 1. โฟนจอย และทวเทน—7.5 แอมป | 5. โฟและการทรวจบกการรว—15 แอมป |
| 2. ไบมดพวงท้งาน, ยกขบ/ลง, พดลม—7.5 แอมป | 6. ระบบ—10 แอมป |
| 3. ยกไบมดพวง, ไบมดพวงท้งาน, และอนทกมสงเคน—7.5 แอมป | 7. สวตชสทารทเครองยบดและสทารท/ท้งาน—10 แอมป |
| 4. ไบมพวส | 8. ทรรกะและท้งาลง ECM—2 แอมป |

ฟิวสสำหรับชดสายไฟไบมดพวงอเลทรอนทสะอัยไต้ฝาดขางทว ไต้แพงทนาปด (sJ 41)



sJ 41

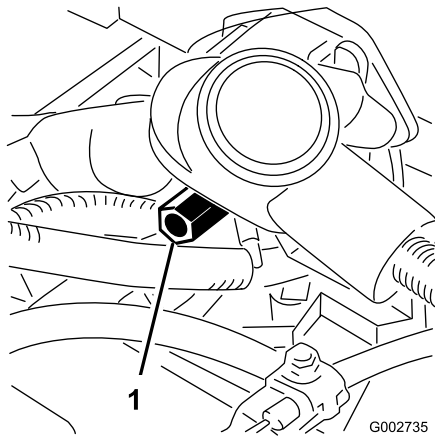
G028670

g028670

1. ฟิวส—35 แอมป

การพวงสทารทอปกรณ

หากคณต้องการพวงสทารทอปกรณ คณสามารถใชขบวทท้งารอง (ทอยบบโซลนอยดสทารทเตอร) แทนขบวทท้งารองแบดเตอรไต้ (sJ 42)



G002735

sU 42

g002735

1. ขวบวกลำรอง

การบำรุงรักษาระบบขับเคลื่อน

การตรวจสอบแรงดันลมยาง

ระยะการซ่อมบำรุง: ก่อนการใช้งานแต่ละครั้งหรือทุก

ปรับแรงดันลมยางของทั้ง 3 ล้อ ให้เหมาะสมสภาพสนาม ตกแต่ต่ำสุดคือ 83 จนถึงสูงสุด 110 กิโลปาสกาล (12 ถึง 16 ปอนด์ต่อตร.นิ้ว)

ตรวจสอบแรงบิดของนอตล้อ

ระยะการซ่อมบำรุง: หลังจากชั่วโมงแรก

หลังจาก 10 ชั่วโมงแรก

ทุก 200 ชั่วโมง

⚠ คำเตือน

หากไม่ขันนอตล้อด้วยแรงบิดที่เหมาะสมอาจส่งผลให้เกิดการบาดเจ็บได้

ขันนอตล้อจนได้แรงบิดที่ระบุไว้ตามช่วงเวลาที่กำหนด

ขอมลจำเพาะค่าแรงบิดสำหรับขันนอตล้อ: 95 ถึง 122 นิวตันเมตร (70 ถึง 90 ฟุตปอนด์)

หมายเหตุ: เพื่อให้กระจายน้ำหนักได้เท่ากัน ควรขันนอตล้อเป็นรูปแบบกากบาท

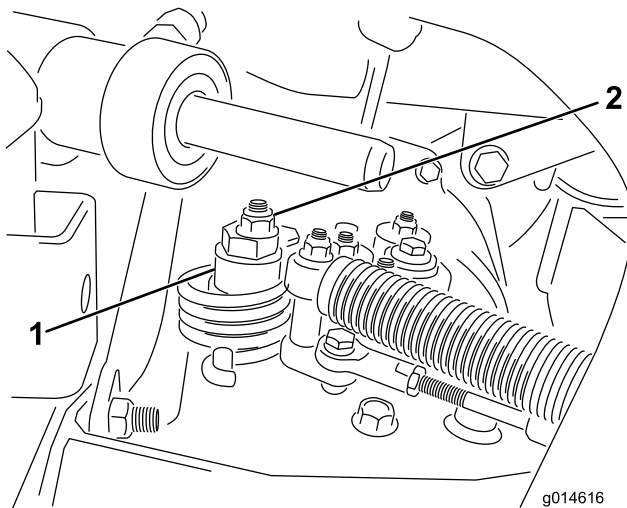
การปรับระบบส่งกำลังสำหรับตำแหน่งเกียร์วาง

หากอุปกรณ์ขับเคลื่อนเป็นควมคมการขับเคลื่อนอยู่ในตำแหน่งเกียร์วาง ให้ทำการปรับกลไกการกลบมายังตำแหน่งเกียร์วาง

1. ตรวจสอบให้แน่ใจว่าวาล์วบายพาสปิดอยู่
2. ยกอุปกรณ์ขึ้นและหนีโครงอุปกรณ์เอาไว้ให้รอด้านหน้าของห้องขบวนจากนั้น

หมายเหตุ: หากอุปกรณ์ติดตงขับเคลื่อน 3 ล้อ ไหลยกและขดลวดลงด้วย

3. สตาร์ทเครื่องยนต์ ดนคนโยกกลนแรงไปยังตำแหน่งชา และตรวจสอบให้แน่ใจว่าล้อหน้ายกจากพื้นไม่หมด
4. หากลมหมน ให้ดับเครื่องยนต์และดำเนินการดังนี้:
 - A. คลายนอตยึดกลเบยวจานเข้ากับด้านบนของไฮโดรสติก (sJ 43).



sJ 43

1. ลกเบยวจาน

2. นอตลอก

B. ดนคนโยกควมคมการทำงานไปทตำแหน่งเกียร์วางและคนโยกกลนแรงไปทตำแหน่งชา สตาร์ทเครื่องยนต์

- C. หมนลคเบวจวนจนกระทงอปกรณโมขยบอภโมวาเดนหนาพรอถอยหลง เมอลอหยดหมน ขนนอตลอกลคเบวจวนและการปรบไหแนน (sJ 43) ยนยนควมถกตองในการปรบโดยดนคณโยกลนเรงมาอยในตำแหนงซาและเรว

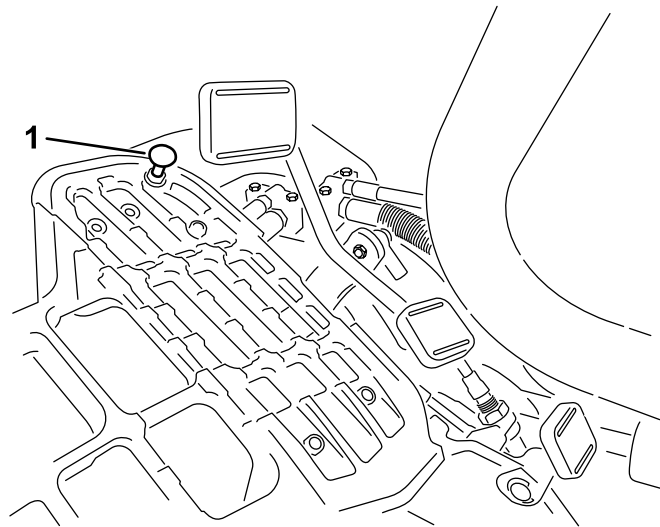
หมายเหตุ: หากลอยงหมนเมอปรบลคเบวจวนจนสดแลว ไทตตอตวแทนจำหนายทโดรบอนญาตของ Toro หรือไปรดดขอมลการปรบเพมเตมจาก *คมอซอมบ่าง*

การปรบควมเรวในการเดนทาง

การวงดวยควมเรวในการเดนทางสงสด

แปนขบเคลอนผวนการปรบไหควมเรวในการเดนทางสงสดมาแลวจากโรงงาน แตคณอาจจะตองปรบเพมเตมหากแปนเคลอนจนสดก่อนจะสมพสกบตวหยดแปน หรือหากคณตองการลดควมเรวในการเดนทางลง

เพอใหอปกรณวงดวยควมเรวในการเดนทางสงสด ไทดนคณโยกควมคมการำงานมายงตำแหนงขนสง และเหยยบแปนขบเคลอน หากแปนเตะกบตวหยด (sJ 44) ก่อนคณจะรสควมตงบนสายเคเบล ไหปฎบตตามขntonการปรบตอไปน:



sJ 44

g340662

1. ตวหยดแปน

1. ดนคณโยกควมคมการำงานไปทตำแหนงขนสง แลวคลายนอตลอกกยดตวหยดแปนเขากบแพนรองพน (sJ 44)
2. ขนตวหยดแปนจนกระทงโมสมพสกบแปนขบเคลอน
3. คอยๆ กดเบาๆ ทแปนขบเคลอนและปรบตวหยดแปนไหสมพสกบกานแปน แลวขนนอต

สำคย: ตรวรสอบไหแนนใจวควมตงบนสายเคเบลโมมากเกนไป มจะนนอยการใชงานของสายเคเบลจะลดล

การลดควมเรวในการเดนทาง

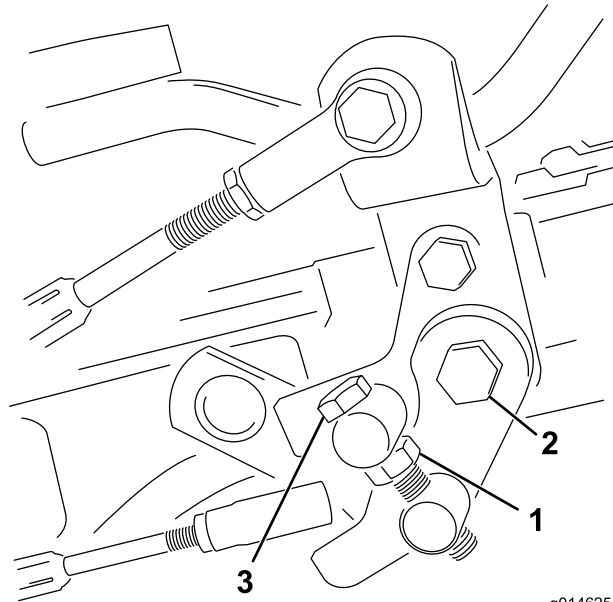
1. กดแปนขบเคลอนและคลายนอตลอกกยดตวหยดแปนเขากบแพนรองพน
2. คลายตวหยดแปนจนกระทงคณโดควมเรวในการเดนทางทตองการ
3. ขนนอตลอกกยดตวหยดแปนไหแนน

การปรับความเร็วในการตัดหญ้า

ความเร็วในการตัดหญ้ามักกำหนดไว้ที่ 3.8 ไมล์ต่อชั่วโมงจากโรงงาน

คุณสามารถปรับความเร็วการเดินหน้าได้ตั้งแต่ 0 ถึง 8 km/h (0 ถึง 5 ไมล์ต่อชั่วโมง)

1. คลายนอตสวมทบบนสลักกรนเนียน (SU 45)
2. คลายนอตที่ทำน้ำหนักขดลวดและโครงยึดบนหมุดแป้น



g014625

g014625

SU 45

1. นอตสวมทบบน
2. นอต
3. สลักกรนเนียน

-
3. หมนสลักกรนเนียนตามทิศทางของเข็มนาฬิกาเพื่อลดความเร็วในการตัดหญ้าและหมนทวนเข็มนาฬิกาเพื่อเพิ่มความเร็วในการตัดหญ้า
 4. ขนนอตสวมทบบนสลักกรนเนียนและนอตบนหมุดแป้นเพื่อลอกการปรับ (SU 45) ตรวจสอบการปรับและปรับตามทจำเป็น

การบำรุงรักษาระบบระบายความร้อน

ความปลอดภัยของระบบหล่อเย็น

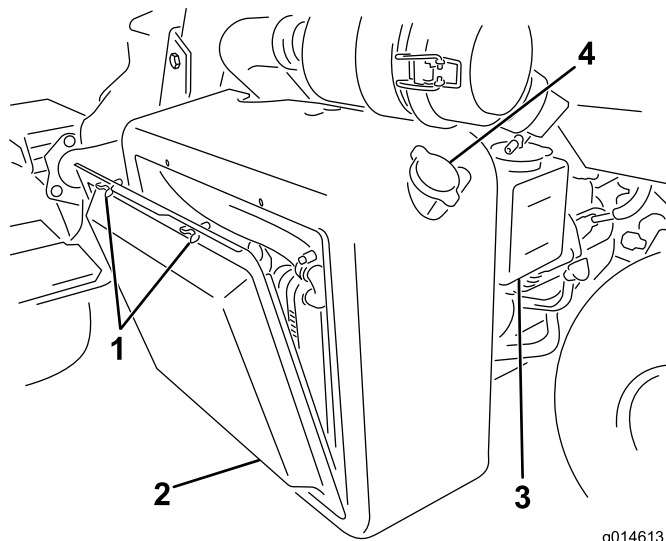
- น้ำหล่อเย็นเครื่องยนต์เป็นพิษ ห้ามรับประทาน และเก็บให้ห่างจากมือเด็กและสัตว์เลี้ยง
- การระบายน้ำหล่อเย็นที่ร้อนและมีความดัน หรือการสัมผัสหมอน้ำร้อนและชิ้นส่วนรอบๆ อาจทำให้ผิวหนังถลอกรุนแรง
 - ปล่อยให้เครื่องยนต์เย็นลงอย่างน้อย 15 นาทีก่อนถอดฝาหมอน้ำเสมอ
 - ใช้ผ้าขี้ริ้วเปิดฝาหมอน้ำ และเปิดฝาชาๆ เพื่อปล่อยไอน้ำออก

การทำความสะอาดตะแกรงหมอน้ำ

ระยะการซ่อมบำรุง: ก่อนการใช้งานแต่ละครั้งหรือทุกวัน ทำความสะอาดท่อกวโมงหากทำงานในสภาวะที่ฝุ่นมากหรือสกปรกมาก

รักษาความสะอาดของหมอน้ำและตะแกรงหมอน้ำ เพื่อป้องกันไม่ให้ระบบร้อนเกินไป ตรวจสอบและทำความสะอาดตะแกรงและหมอน้ำทุกวัน หรือทุกสัปดาห์ ถ้าจำเป็น ทำความสะอาดส่วนประกอบเหล่านี้ให้อยู่ในสภาวะที่ฝุ่นมากหรือสกปรกมาก

1. ถอดตะแกรงหมอน้ำออก (ดูรูป 46)



SU 46

- | | |
|-----------------|---------------|
| 1. สกรูหางปลา | 3. ลังเก็บน้ำ |
| 2. ตะแกรงหมอน้ำ | 4. ฝาหมอน้ำ |

2. ดำเนินการจากด้านพดลของหมอน้ำและใช้ลมเป่าหมอน้ำ
3. ทำความสะอาดตะแกรงและตัดแต่งกลบเขาก

การตรวจสอบระดับน้ำหล่อเย็นเครื่องยนต์

ความจของระบบหล่อเย็นคือประมาณ 4.6 ลิตร (4.9 ควอร์ตสหรัฐ)

เติมส่วนผสมน้ำกับสารป้องกันน้ำแข็งตามอัตราส่วนในสัดส่วน 50/50 ลงในระบบหล่อเย็น ตรวจสอบระดับน้ำหล่อเย็นในช่วงต้นของวันเป็นประจำทุกวันก่อนสตาร์ทเครื่องยนต์

⚠ ขอบระวัง

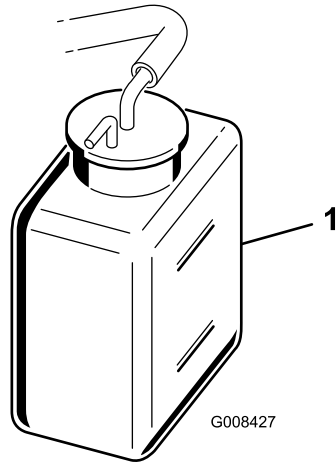
หากเครื่องยนต์กำลังทำงานและมีความดัน น้ำหล่อเย็นที่ร้อนอาจพุ่งออกมาและลวกผิวหนังได้

- อย่าเปิดฝาหมอน้ำในขณะที่เครื่องยนต์กำลังทำงาน
- ใช้ผ้าขี้ริ้วเปิดฝาหมอน้ำ และเปิดฝาชาๆ เพื่อปล่อยไอน้ำออก

1. จอดอุปกรณ์บนพื้นราบ

2. ตรวจสอบระดับน้ำหล่อเย็น (sJ 46 และ sJ 47)

ระดับน้ำหล่อเย็นควรอยู่ระหว่างขีดบนลงแถบน้ำในขณะที่เครื่องยนต์งย่นตยงเย็นอย



sJ 47

g008427

1. ลงแถบน้ำ

-
3. ถ้าน้ำหล่อเย็นเหลือนอย เปิดฝาลงแถบน้ำ และเติมส่วนผสมน้ำกบนำยาป้องกันการแข่งขันแวงตวเออรลนไกลคอลลถวาร์ในสดสวน 50/50 **อย่าเติมจนลน**
 4. ปิดฝาลงแถบน้ำ

การบำรุงรักษาเบรก

การชดเชยเบรก

ระยะการซ่อมบำรุง: ทกป

เหยียบเบรกให้แน่นและขบอปกรณด้วยความเร็วในการทดสอบจนกระทั่งเบรกרון โดยสังเกตได้จากกลน
คุณอาจต้องปรับเบรกหลังจากช่วงเบรกอน โปรดดู [การปรับเบรก \(หน้า 67\)](#)

การปรับเบรก

หากเบรกหยุดปกรณไม่ยอขณะจอด คุณสามารถปรับเบรกได้โดยใช้ขอต่อฟากนทอยไกลลบดรมเบรก
ตดตอตัวแทนบรการทโดรบอนญาต หรือดขอมลเพมเติมโดจาก *คมอซ่อมบำรุง*

หมายเหตุ: ชดเชยเบรกเป็นประจำทกป โปรดดู [การชดเชยเบรก \(หน้า 67\)](#)

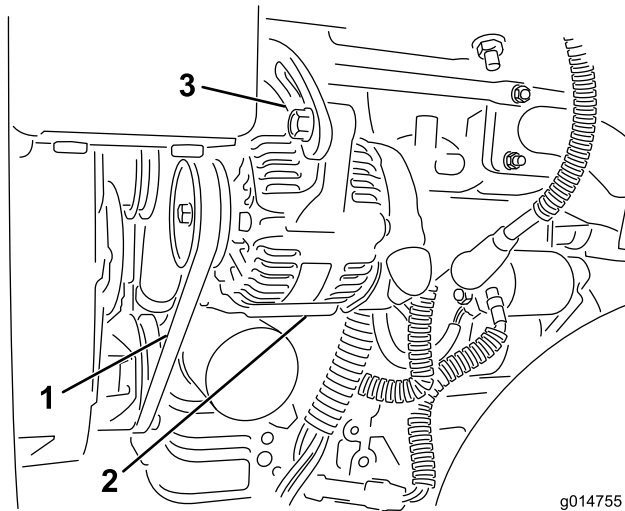
การบำรุงรักษาสายพาน

การปรับสายพานอลเทอร์เนเตอร์

ระยะเวลาซ่อมบำรุง: หลงจาก 8 ชั่วโมงแรก

ตรวจสอบให้แน่ใจว่าสายพานมีความตึงในระดับที่เหมาะสม เพื่อให้เครื่องยนต์สามารถทำงานได้เป็นปกติ และป้องกันการสึกหรอไม่จำเป็น

1. จอดอุปกรณ์บนพื้นราบ ดับเครื่องยนต์ เข็มเบรคจอด ตงกุญแจออก และรอให้ชิ้นส่วนเคลอนไหวหยุดลง
2. ไขน๊อตไปกดลงบนสายพานทอยระหว่างรอกด้วยแรงปานกลาง (10 กก.หรือ 22 ปอนด์) สายพานควรเบน 7 ถึง 9 มม. (0.28 ถึง 0.35 นิ้ว) หากไม่เป็นแบบนี้ ให้ทำตามขั้นตอนต่อไปเพื่อปรับความตึงของสายพาน:



g014755

sU 48

g014755

1. สายพานอลเทอร์เนเตอร์—กดตรงน
2. อลเทอร์เนเตอร์
3. สายปสู

-
- A. คลายสลักทยดอลเทอร์เนเตอร์เขากบเครื่องยนต์และสายปสู
 - B. ตรวจสอบสายพานเพื่หการสึกหรอหรือการชำรุด แลวเปลี่ยนหากสายพานสึกหรอ
 - C. ไขคนโยกกวางออยระหว่างอลเทอร์เนเตอร์กบเสอสู ดงอลเทอร์เนเตอร์ออกมาเพื่หสายพานมความตึงทกตองแลวชนสลักให้แนน

การบำรุงรักษาระบบไฮดรอลิก

ความปลอดภัยของระบบไฮดรอลิก

- ไปพบแพทย์ทันทีหากโดนน้ำมันไฮดรอลิก น้ำมันกดดันร่างกายจะต้องให้แพทย์ผ่าตัดออกภายในสองถึงสามชั่วโมง
- ตรวจสอบให้แน่ใจว่าท่ออ่อนน้ำมันไฮดรอลิกและท่อระบบสภาพ และข้อต่อและการเชื่อมต่อระบบไฮดรอลิกทั้งหมดแน่นหนากระจายแรงดันเขาไปในระบบไฮดรอลิก
- เกบมือและร่างกายออกจากจุดตรวจเขมหรือจุดกดดันน้ำมันไฮดรอลิกแรงดันสูง
- ใช้กระดาษลงหรือกระดาษหวัดของระบบไฮดรอลิก
- ระบายแรงดันในระบบไฮดรอลิกอย่างปลอดภัยก่อนทำงานใดๆ กับระบบไฮดรอลิก

การซ่อมบำรุงน้ำมันไฮดรอลิก

สำคัญ: โมวาจะใช้น้ำมันไฮดรอลิกประเภทใด อุปกรณ์ใช้ทดแทนในสนามแพร่เวีย ซอยหยู หรือใช้ในขณะทอหมกโดยรอบสูงกว่า 29°C (85°F) ควรตัดตงขดหมกพกน้ำมันเครื่อง (หมายเลขขนสน 117-9314)

ขอมลจำเพาะน้ำมันไฮดรอลิก

ถงน้ำมันเติมน้ำมันไฮดรอลิกคณภาพสงมาแลวจากโรงงาน ตรวจสอบระดับน้ำมันไฮดรอลิกก่อนสตาร์ทเครื่องยนตครงแรก และกทอนหลงจากน โปรดดู การตรวจสอบระดับน้ำมันไฮดรอลิก (หนา 70)

น้ำมันไฮดรอลิกแนะนำ: น้ำมันไฮดรอลิกชนิดดออายุการใชงาน Toro PX มจดจำหนายแบบถง 19 ลตร (5 แกลลอนสหรัฐ) หรือถง 208 ลตร (55 แกลลอนสหรัฐ)

หมายเหตุ: อุปกรณ์ใช้น้ำมันเปลี่ยนทดแทนกแนะนำไม่จำเป็นต้องเปลี่ยนน้ำมันและตัวกรองบอยๆ เหมือนกบการใช้น้ำมันเปลี่ยนทดแทนแบบอน

น้ำมันไฮดรอลิกทางเลือก: หากไม่ม้น้ำมันไฮดรอลิกชนิดดออายุการใชงาน Toro PX จดจำหนาย คณสามารถใช้น้ำมันไฮดรอลิกชนิดปโตรเลียมทวไปทมขอมลจำเพาะตรงกบขงทระบโ้สำหรับคณสมบตวสดตอไปทงหมดและโดตามมาตรฐานอตสภกรรม ออยาใช้น้ำมันสงเคราะห์ ปรภษทวแทนจำหนายน้ำมันหลอลนเพอคณหาผลทกทกเหมาะสม

หมายเหตุ: Toro ไม่รบพดชอบความเสยหายจากการใช้น้ำมันเปลี่ยนทดแทนกไม่เหมาะสม ดงนควรใช้ผลทกทจากผลทกมชอเสยงนาเชอถอแทน

น้ำมันไฮดรอลิกป้องกันกรสกหรือขดขนความหนดสง/จตโหลเทดำ ISO VG 46

คณสมบตวสด:

ความหนด, ASTM D445	cSt n 40°C (104°F) 44 ถง 48
ดชนความหนด ASTM D2270	140 ขนไป
จตโหลเท, ASTM D97	-37°C ถง -45°C (-34°F ถง -49°F)
ขอมลจำเพาะของอตสภกรรม:	Eaton Vickers 694 (I-286-S, M-2950-S/35VQ25 หรือ M-2952-S)

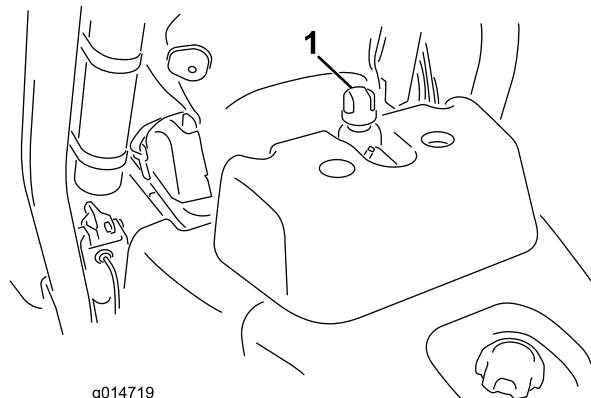
หมายเหตุ: น้ำมันไฮดรอลิกสงkreหขนดออายุการใชงานจะโมมส ทำใหการมอองหาจตรวโดยาก สยอน้ำมันไฮดรอลิกสแดงมจดจำหนายเป็นขวดขนด 20 มล. (0.67 ออนชองเหลว) ขงขวดหนงกเพยงพอแลวสำหรับน้ำมันไฮดรอลิก 15 ถง 22 ลตร (4 ถง 6 แกลลอนสหรัฐ) สามารถแจงหมายเลขสงชออะโหล 44-2500 กบทวแทนจำหนายทโทรบอญยาตของ Toro

สำคัญ: น้ำมันไฮดรอลิกสงkreหขนดออายุการใชงานสงkreหขนดออายุการใชงานของ Toro เป็นน้ำมันสงkreหขนดออายุการใชงานสงkreหขนดออายุการใชงานเพยงรนเดยวทโทรบการสรบองโดย Toro น้ำมันขดนเขากนโดกบอลาสโตเมอร์ทใช้ในระบบไฮดรอลิก Toro และเหมาะสมสำหรับอณทกมการทำงานทหลากหลาย นอกจกนยงเขากนโดน้ำมันแรกไปดวย แต่เพอประสภภาพในการออยสลายทงขงภาพและสมรรถนะสงสด ควรลางน้ำมันทวไปอออกจากระบบไฮดรอลิกให้หมดจต น้ำมันมจดจำหนายแบบถง 19 ลตร (5 แกลลอน) หรือถง 208 ลตร (55 แกลลอน) จากทวแทนจำหนายทโทรบอญยาตของ Toro

การตรวจสอบระดับน้ำมันไฮดรอลิก

ถงน้ำมันไฮดรอลิกเต็มน้ำมันคุณภาพสงมาแลจากโรงงาน ตรวจสอบระดับน้ำมันไฮดรอลิกก่อนใช้งานอปกรณในแต่ละวน อปรณมกานวดหรือของมองพลาสติกสีขาวกตาดนหนาของถงน้ำมันไฮดรอลิก (หลงเบาะกนงทางดานชายของอปกรณ) ซงใช้ตรวจสอบระดับน้ำมันไฮดรอลิก น้ำมันควรอยระหว่างขดบนของหรือขดของกานวด หากไม่เปดงน ใ้เต็มน้ำมันทเหมาะสม

โปรดชนตอนจาก [SJ 49](#)



SJ 49

1. ตำแหน่งฝาลงน้ำมันไฮดรอลิกหรือกานวด

1. จอดอปกรณบนพนราบ

หมายเหตุ: ตรวจสอบให้แน่ใจว่าอปกรณเยนลงแลเพื่อให้น้ำมันเยน

2. ตรวจสอบระดับน้ำมันตามลักษณะถงน้ำมัน

- หากถงน้ำมันของมอง ใ้ตรวจสอบระดับน้ำมันจากของมอง และดำเนินการตอตามชตอน 5
- หากถงน้ำมันไม่ของมอง ใ้หากานวดกตาดนบนของถงน้ำมันไฮดรอลิก แลดำเนินการตอตามชตอน 3

3. ดงกานวดออกและเชดให้สะอาดดวยพชรว จากนชนกานวดกลบลงไปใ้ถง

4. ดงกานวดออกมาและตรวจสอบระดับน้ำมัน หากน้ำมันอยระหว่างขดบนกานวด แสดงวมน้ำมันเพยงพอแล หากระดับไม่โดยระหว่างขด จะต้องเต็มน้ำมันเพม

5. เปดฝารอถงกานวดออก (แลวแต่อปกรณ) มาจากถงน้ำมันไฮดรอลิก และคอยๆ เตมน้ำมันไฮดรอลิกคุณภาพสงทเหมาะสมลงในถงจนควาระดับน้ำมันชนมาอยระหว่างขดถงสองบนของมองหรือบนกานวด

6. ปดฝารอใ้สากานวดกลบเขาท และเชदन้ำมันทอาจจะหกอออกมาดานนอก

สำคัญ: ตรวจสอบระดับน้ำมันไฮดรอลิกก่อนสตาร์ทเครื่องยนตตรงแรก และทกวนหลงจากน

การเปลี่ยนน้ำมันไฮดรอลิกและตัวกรอง

ระยะเวลาซ่อมบำรุง: ทก 800 ชั่วโมง—หากคุณ**ไม่**ได้ใช้น้ำมันไฮดรอลิกแนะนำ หรอเคยเติมลงน้ำมันด้วยน้ำมันทางเลอมากอน ไหเปลี่ยนน้ำมันไฮดรอลิก ตัวกรอง และช่องหายใจลงน้ำมัน

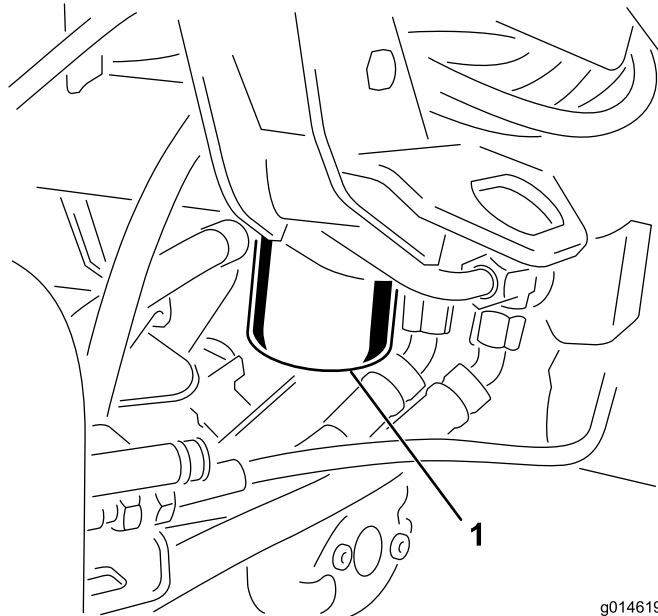
ทก 1,000 ชั่วโมง—หากคุณ**ใช้**น้ำมันไฮดรอลิกแนะนำ ไหเปลี่ยนตัวกรองน้ำมันไฮดรอลิก

ทก 2,000 ชั่วโมง—หากคุณ**ใช้**น้ำมันไฮดรอลิกแนะนำ ไหเปลี่ยนน้ำมันไฮดรอลิก

ความจกน้ำมันไฮดรอลิก: 25.7 ลตร (6.8 แกลลอนสหรัฐ)

หากน้ำมันปนเปอน ไหตัวแทนจำหน่ายโตรบอนญาตของ Toro เป็นผลจกระบบ น้ำมันปนเปอนจะถนหรือเป็นสตำเมอเปรยบเทียบกบน้ำมันสะอาด

1. ทำความสะอาดบริเวณกยดตัวกรอง (su 50) วางอจระบายไตตัวกรองและถอดตัวกรองออก



g014619

su 50

g014619

1. ตัวกรองน้ำมันไฮดรอลิก

หมายเหตุ: หากคณจะไม่ระบายน้ำมัน ไหถอดและถอดทอไฮดรอลิกไปยงตัวกรอง

2. เตมน้ำมันไฮดรอลิกที่เหมาะสมลงในตัวกรองทนำมาเปลี่ยน แลวหลอลนประเกนชล และใช้มอหมนจนกวาปะเกนจะเตะกบหวตัวกรอง จกนขนเพมอก $\frac{3}{4}$ รอบ
3. เตมลงน้ำมันไฮดรอลิกด้วยน้ำมันไฮดรอลิก โปรดดู [ขอมลจำเพาะน้ำมันไฮดรอลิก \(หนา 69\)](#) และ [การตรวจสอบระดับน้ำมันไฮดรอลิก \(หนา 70\)](#)
4. สตารกเครื่องยนต์ และปลอยไหเดนรอบเขาประมาณ 3-5 นาทเพอไหน้ำมันไหลเวยน และไลอากาศทตดอยในระบบ ดบเครื่องยนต์และตรวจสอบระดับน้ำมัน
5. ทงน้ำมันและตัวกรองไหกทตอง

การตรวจสอบระบบทอและทอออนไฮดรอลิก

ตรวจสอบระบบทอและทอออนไฮดรอลิกทกวน เพอเชคการรวโรล ทอทกจอ สวนรองรบการยดทลวม การสทหรือ ขอตทลวม การเสื่อมสภาพจกสภาพอากาศ และการเสื่อมสภาพจกสารเคม ซอมแซมความเสยทกทกนทกนกลบไปใช้งานตอ

การบำรุงรักษาชุดตัดหญ้า

ความปลอดภัยเกี่ยวกับใบมีด

ใบมีดหรือใบมีดกลางทศหรือเสียหายอาจจะแตกออกได้ และชิ้นส่วนอาจจะเด็นไปโดนตัวคุณหรือพววจนอาจทำให้บาดเจ็บรุนแรงหรือเป็นอันตรายถึงแก่ชีวิต

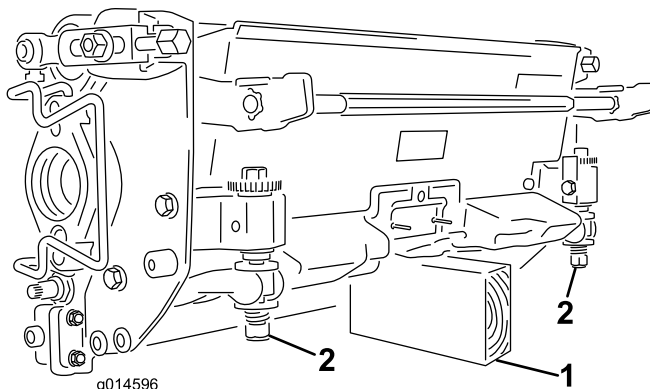
- ตรวจสอบเป็นประจำว่าใบมีดหรือใบมีดกลางทศหรือหรือเสียหายหรือไม่
- ใช้ความระมัดระวังขณะตรวจสอบใบมีด สวมใส่ถุงมือและใช้ความระมัดระวังขณะบำรุงรักษาใบมีดให้เปลี่ยนหรือลับใบมีดแทน ห้ามยึดหรือเชื่อมใบมีดเด็ดขาด
- ใบอุปกรณ์ชุดตัดหญ้าหลายชุด ให้ใช้ความระมัดระวังขณะหมุนชุดตัดหญ้า เนื่องจากอาจทำให้ใบมีดพุ่งในชุดตัดหญ้าอื่นๆ หมุนได้

การตัดแต่งและถอดชุดตัดหญ้า

หมายเหตุ: เมื่อลบคม ตกคาความสูงในการตัด หรือทำขั้นตอนการบำรุงรักษาอื่นๆ กับชุดตัดหญ้า ให้จดเก็บมอเตอร์ใบมีดพุ่งของชุดตัดหญ้าในทศเกบกดานหน้าของแขนระบบคนสะเทอนเพื่อป้องกันความเสียหาย

สำคัญ: จัวยกระบบคนสะเทอนไปยังตำแหน่งขนสขขณะกมอเตอรใบมีดพุ่งงอยภายในทวงในโครงของอุปกรณ์ เพราะอาจทำให้มอเตอร์หรือก้ออออนเสียหายได้

สำคัญ: หากคุณต้องการเองชุดตัดหญ้า หนนดานหลังของชุดตัดหญ้าเพื่อให้อตบนสกรปรสเบดบารไมวางบนพพพทำงาน (SU 51)



su 51

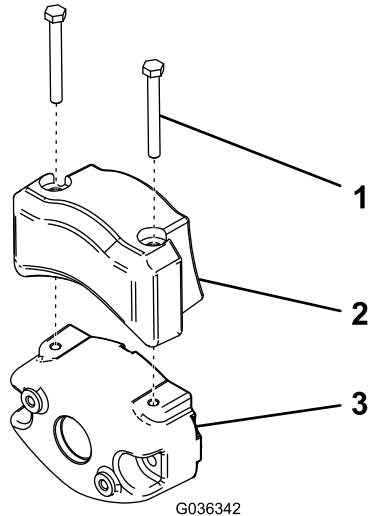
g014596

1. ฝาตง (ไมมไค)

2. สกรปรสเบดบาร

การติดตั้งนำหนกวงไฟฟ้า

ยदनนำหนกวงไฟฟหษกบนนำหนกวงเดมดวยสกรหจวม 2 ๓ดงทแสดงใน [sU 52](#)



sU 52

g036342

1. สกรหจวม
2. นำหนกวงไฟฟห
3. นำหนกวงเดม

การติดตั้งชดตดหญา

1. ถอดขวตอตไฟชดตดหญา ปรอด [ขวตอตไฟชดตดหญา \(หษ 31\)](#)

⚠ ขอควรระวง

หษคณมโดตตไฟจกชดตดหญา อจมคณสตรทชดตดหญาโดยมตงใจ ทำให้เกดการบอดเจบสษกบมอและเทอโด

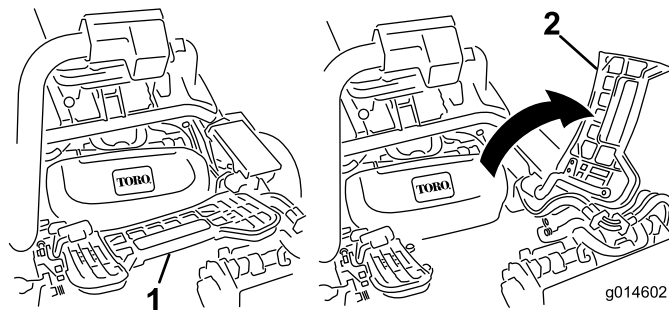
ให้แยกขวตอตไฟชดตดหญาเสมอกอนทำงนภชดตดหญา

2. ยกขวทเทษนและเปลดออกเพอให้เขถงตำแหน่งชดตดหญาตรงกล่งโด ([sU 53](#))

⚠ ขอควรระวง

ขวทเทอจหนบนวดโหคทกล่งมยงตำแหน่งปด

เกบนวโหยหจกบรเวณขวทเทษนปะดอย



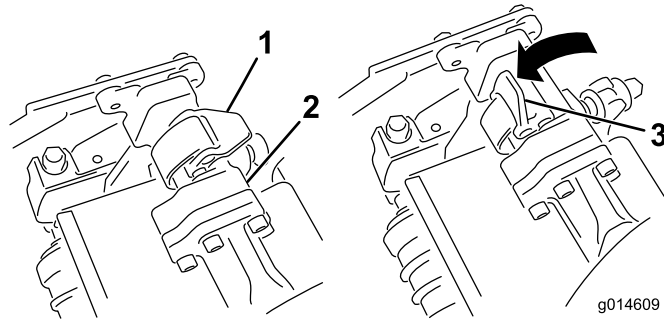
sU 53

g014602

1. ขวทเทอ—ปด
2. ขวทเทอ—เปล

3. ขวชดตดหญาไตแชนกนสะเทอนกล่ง

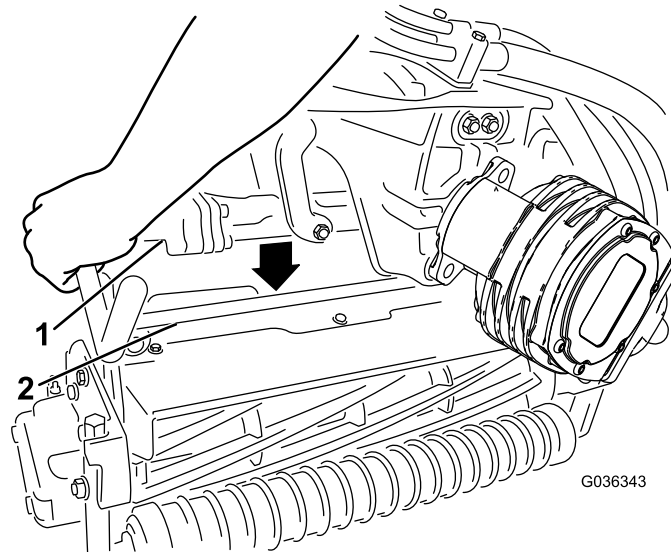
4. หนสลักบนบาร์แขวนระบบกันสะเทอนขง (คอปดอย) (SU 54) ดนแขวนระบบกันสะเทอนลงเพอใหบารอยเหอนบารดณบนของชดตดหญา (SU 55)



SU 54

1. สลก—ต้ำแขงปด
2. บารแขวนระบบกันสะเทอน

3. สลก—ต้ำแขงเปด



SU 55

1. บารแขวนระบบกันสะเทอน

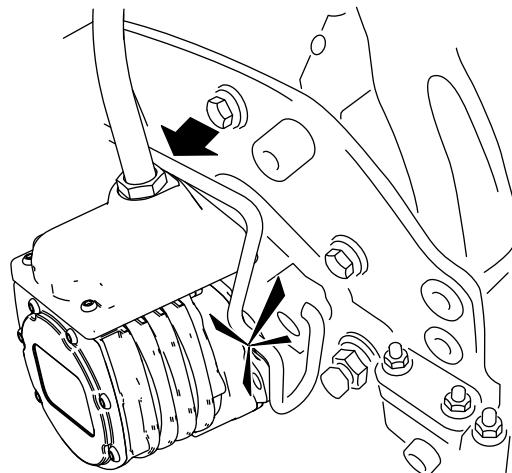
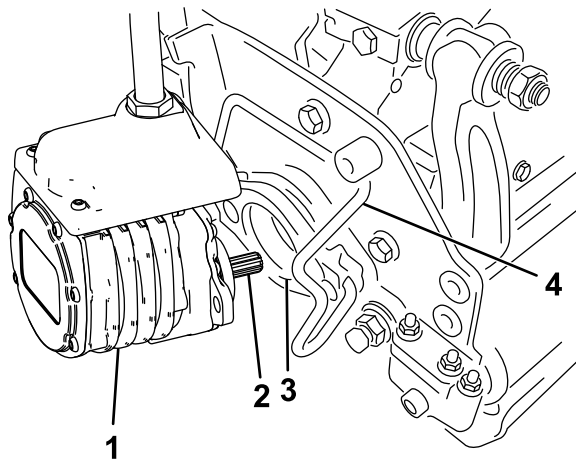
2. บารชดตดหญา

5. ปดสลกลงออมบารชดตดหญา และลอกเขาก (SU 54)

หมายเหตุ: คณจะโดยนเสยงคลกและรสกโดเมอลอกสลกเขาก

6. ทาเพลาสปลายนของมอเตอรชดตดหญาดวยจาระบกสะอาด (SU 56)

7. สยมอเตอรทณชยของชดตดหญา (จกมมมของต้ำแขงคณขบ) และดงบารยดมอเตอรทอยบนชดตดหญาไปทงมอเตอรจกกระทงโดยนเสยงคลกจกทงสองดณของมอเตอร (SU 56)



G036122

รูป 56

g036122

- | | |
|-------------------|-----------------|
| 1. มอเตอร์ใบมดพวง | 3. ชอง |
| 2. เพลสปลาย | 4. บารยดมอเตอร์ |

8. ยดตะกร้าหญาเขากบตะขอตะกร้าบนแชนระบบคนสะเทอน
9. ทำชำขนตอนนภบชดตตหญาทวอน ๆ
10. ตอขวตอตตไฟชดตตหญา โปรดต [ขวตอตตไฟชดตตหญา \(หนา 31\)](#)

การถอดชดตตหญา

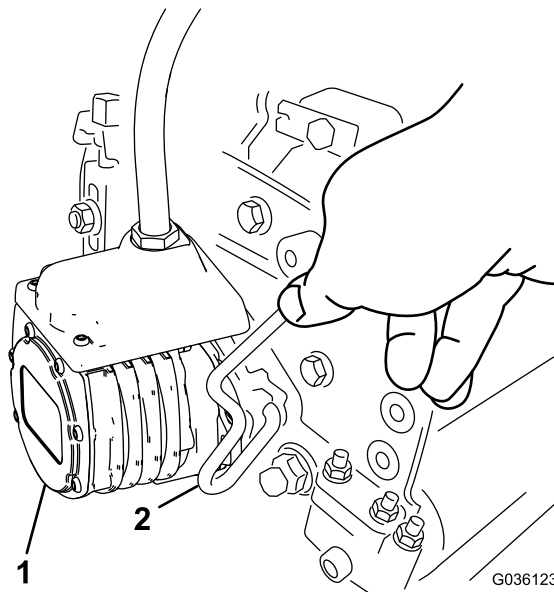
1. ถอดขวตอตตไฟชดตตหญา โปรดต [ขวตอตตไฟชดตตหญา \(หนา 31\)](#)

⚠ ขอควรรระวัง

หากคณไมไดตตไฟจากชดตตหญา อาจมคนสตากรชดตตหญาโดยไมตงใจ
ทำให้เกดการบาดเจบสาหสภมอและเทาด

ใแหกขวตอตตไฟชดตตหญาเสมอกอนทำงานภบชดตตหญา

2. จอดอปกรณบนพนราบทสะอาด ลดชดตตหญาลงมากพจนกระทงระบบไฮดรอลคนสะเทอนยดจนสด ดบเครองยนต์และดงเบรกมอ
3. ดนบารยดมอเตอร์ออกจากชองบนมอเตอร์ไปทางชดตตหญา และถอดมอเตอร์ออกจากชดตตหญา

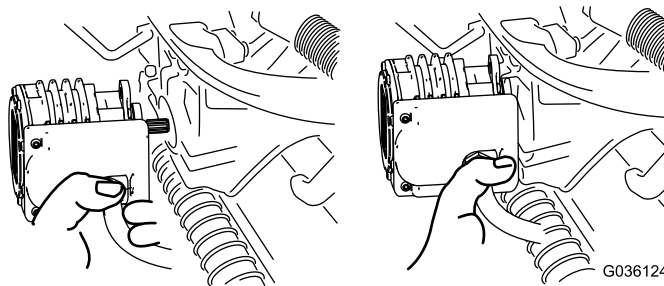


G036123

รูป 57

1. มอเตอร์ใบมดพวง
2. บารยึดมอเตอร์

4. ย้ายมอเตอร์ไปทาบช่องเกบกดานหนาของแขนระบบกันสะเทอน (รูป 58)



G036124

รูป 58

g036124

หมายเหตุ: เมอลบคม ตงคาคควมสงใการตด หรอกำขนตอนการบำรงรคษาอนๆ กบชดตดหญา ใหจตเกบมอเตอรใมดพวงของชดตดหญาใทเกบกดานหนาของแขนระบบกันสะเทอนเพอปองกนควมเสยหยา

สำคญ: อยยาระบบกันสะเทอนไปยงตำแหน่งขนสงขณะทมอเตอรใมดพวงยงอยภายใทวงใโครงของอปกรณ เพราะอาจทำใหมอเตอรหรอกอออนเสยหยาใได้ หกคณตองเคลอนยयरถตดหญาทใมใตตตงชดตดหญา ใหยถรถตดหญาเขากบแขนระบบกันสะเทอนใชสายเคเบล

5. เปดสลกบนบารแขนระบบกันสะเทอนของชดตดหญาทคณถอถอออกมา (รูป 54)
6. ปลดสลกออกจากบารชดตดหญา
7. กลงชดตดหญาออกมาจากใทแขนระบบกันสะเทอน
8. ทำขำขนตอน 3 ถง 7 สำหรบชดตดหญาทวอนๆ ตามกจำเปน
9. ตอขวตอตดไฟชดตดหญา ใปรดด ขวตอตดไฟชดตดหญา (หนา 31)

การตรวจสอบการผสมผสานของใบมดพวงกับใบมดกลาง

ก่อนใช้งานอุปกรณ์ในแต่ละวัน ให้ตรวจสอบการผสมผสานของใบมดพวงกับใบมดกลาง
กฎแนวความคิดภาพของการติดก่อนหน้าจะเป็นที่ยอมรับได้ก็ตาม ใบมดพวงกับใบมดกลางจะต้องมีการผสมผสานตลอดแนวความยาว
โปรด *คมอพี* ไซของชุดตัดหญ้า

ก่อนตรวจสอบใบมดพวง ให้ถอดขั้วตัดไฟฟ้าชุดตัดหญ้าออก โปรด [ขั้วตัดไฟฟ้าชุดตัดหญ้า \(หน้า 31\)](#)
แล้วต่อกลับเข้าไปเมื่อตรวจสอบเสร็จ

การลบคมใบมดพวง

⚠ คำเตือน

การผสมผสานใบมดพวงหรือชิ้นส่วนเคลื่อนไหวอื่น ๆ อาจส่งผลให้เกิดการบาดเจ็บ

- เกบนว มอ และเสาออกห่างจากใบมดพวงหรือชิ้นส่วนเคลื่อนไหวอื่น ๆ
 - อธิบายพยายามหมั่นใบมดพวงด้วยมือหรือแท่นยกเครื่องยนต์ทำงานโดยเด็ดขาด
1. จอดอุปกรณ์บนพื้นราบ ลดชุดตัดหญ้าลงมา ดับเครื่องยนต์ ถอดกุญแจออก และดึงเบรคมือ
 2. เปิดฝาคอโรบพลาสติกกีดกันชายของเบาะนั่ง
 3. ปรับใบมดพวงกับใบมดกลางในตอนเริ่มแรกให้เหมาะสมสำหรับการลบคมบนชุดตัดหญ้าทั้งหมดที่ต้องการจะลบคม
โปรด *คมอพี* ไซของชุดตัดหญ้า
 4. สตาร์ทเครื่องยนต์และปล่อยให้เดินรอบเบา หากเครื่องยนต์ดับ ให้เพิ่มความเร็วยนต์
 5. บนแผงควบคุม InfoCenter ให้เลือกลบคมใบมด จากเมนูการซ่อมบำรุง
 6. ตงคา ลบคมใบมด เป็น ปิด
 7. ดึงเมนูหลักขึ้นมา และเลื่อนลงไปทการตงคา
 8. ในเมนูการตงคา เลื่อนลงมากความเร็วรอบการลบคมใบมด และใช้ปุ่ม \pm เพื่อเลือกความเร็วการลบคมที่ต้องการ
 9. ขณะทคนโยกควบคุมการทำงานอยทตำแหน่งเคยรวาง ดนคนควบคุมการยก/ลดชุดตัดหญ้าไปข้างหน้าเพื่อเริ่มการลบค
มบนใบมดพวงทต้องการ
 10. ทากากเพชรลบคมด้วยแปรงตามยาว ห้ามใช้แปรงตามส
 11. หากใบมดพวงหยุดหรือสายขณะลบคม ให้เลือกการตงคาความเร็วใบมดพวงให้สูงจนกว่าความเร็วจะคงท
 12. หากต้องการปรับชุดตัดหญ้าขณะลบคม ปิดการทำงานของใบมดพวงโดยดนคนควบคุมการยก/ลดชุดตัดหญ้าไปข้างหลัง
แล้วดับเครื่องยนต์ หลังจากปรับเสร็จแล้ว ให้ทำซ้ำขั้นตอน 4 ถึง 10
 13. ทำซ้ำขั้นตอนเดยวบนลบชุดตัดหญ้าทหมดทต้องการลบคม
 14. เสรจแล้วกลับไป InfoCenter ตงคา ลบคมใบมดเป็นปิด หรือดับกุญแจสตาร์ทไปทตำแหน่งปิด
เพื่อทำให้อุปกรณ์กลับไปทการตงเดนหน้า
 15. ลางกาทเพชรลบคมทหมดออกจกชุดตัดหญ้า ปรับระยะใบมดพวงกับใบมดกลางของชุดตัดหญ้าตามทจำเป็น
ดนคนควบคุมความเร็วใบมดพวงของชุดตัดหญ้าไปยังตำแหน่งการตงหญ้าทต้องการ

การจอดเกบ

ความปลอดภัยเมอจอดเกบ

- ดบเครื่องยนต ถอดกญแจ และรอไฟรภหยดนงกอนจะลกออกจากทงคนขบ รอไฟเครื่องยนตเยนลงกอนปรบ ซอมบํารง ทำความสะอาด หรือจอดเกบอปกรณ
- อยาจอดเกบอปกรณหรือภาชนะบรรรอนํามนในทกมเปลวไฟ ประกายไฟ หรือไฟนํารอง เช่น บนเครื่องทำนํารอง หรือเครื่องใช้ไฟฟ้าอนๆ

การเตรยมอปกรณสำหรบการจอดเกบ

หากคณตองการจอดเกบอปกรณไ่วเปนระยะเวลายานาน ควรปฏิบตตามขนตอนดงตอไปนคณจอดเกบอปกรณ:

1. โปรดต [ความปลอดภัยเมอจอดเกบ \(หนา 78\)](#)
2. กำจอดฝนและเศษหญาทสะสมบนอปกรณออกไหหมด ลบคมใบมดและใบมดลาง ถ้าจำเป็น โปรดต [คมอฝไช](#)ของชดตดหญา ทานํายากนสนมกใบมดลางและใบมด อดจาระบบและนํามนหลอลนทจดหลอลนทงหมด
3. บลอกลอเพอไมไหลอยางตองรบนำหนกใด ๆ
4. ระบายและเปลยนนํามนไฮดรอลคและตวกรอง และตรวจสภาพทอและขอตอระบบไฮดรอลค เปลยนกาจำเป็น โปรดต [การเปลยนนํามนไฮดรอลคและตวกรอง \(หนา 71\)](#) และ [การตรวจสอบระบบทอและทอออนไฮดรอลค \(หนา 71\)](#)
5. ควรระบายนํามนเชอเพลงทงหมดออกจากทงเชอเพลง เดนเครื่องยนตจนดบไปเนองจากขาดเชอเพลง เปลยนตวกรองเชอเพลง โปรดต [การเปลยนตวกรองเชอเพลง/เครื่องแยคนํ้า \(หนา 55\)](#)
6. ขณะทเครื่องยนตยงอนอย ระบายนํามนออกจากทงขอเหวยง เตนนํามนใหม่ลงไปใหม่ โปรดต [การเปลยนนํามนเครื่องและตวกรองนํามนเครื่อง \(หนา 52\)](#)
7. กำจอดนและเศษวสดตางๆ ออกจากกระบอกลสบ ครงบนทวกระบอกลสบ และปลอกตวพน
8. ถอดแบตเตอรและซารจแบตเตอรไหเตม เกบแบตเตอรบนชนหรือในเครื่อง แตหากเกบไ่วในเครื่อง ไหถอดสายไฟออก จดเกบแบตเตอรในสทานทเยน เพอไมไหประจไฟฟ้าในแบตเตอรคลายเรว
9. จดเกบอปกรณไ่วในทแหงและอน ถ้าเปนไปไวด

ကမ္ဘာအကျဉ်းချုပ်:

ကမ္ဘာအကျဉ်းချုပ်:

ကမ္ဘာအကျဉ်းချုပ်:

ประกาศความเป็นส่วนตัวเขตเศรษฐกิจยุโรป/สหราชอาณาจักร

การใช้ข้อมูลส่วนบุคคลของ Toro

The Toro Company (“Toro”) เคารพความเป็นส่วนตัวของคุณ เมื่อคุณซื้อผลิตภัณฑ์ของเรา เราอาจรวบรวมข้อมูลส่วนบุคคลบางอย่างเกี่ยวกับคุณ กงรวบรวมโดยตรงจากคุณหรือผ่านบริษัท Toro ในท้องถิ่นหรือจากตัวแทนจำหน่าย Toro ใช้ข้อมูลนี้เพื่อปฏิบัติตามข้อผูกพันตามสัญญา เช่น ลงทะเบียนการรับประกันสินค้า ดำเนินการขอใช้สิทธิการรับประกันให้กับคุณ หรือติดต่อคุณในกรณีที่มีการเรียกคืนผลิตภัณฑ์ และเพื่อวัตถุประสงค์ทางธุรกิจที่ถูกต้องตามกฎหมาย เช่น เพื่อความพึงพอใจของลูกค้า ปรับปรุงผลิตภัณฑ์ของเรา หรือให้ข้อมูลผลิตภัณฑ์ที่คุณอาจสนใจ Toro อาจแบ่งปันข้อมูลกับบริษัทย่อย บริษัทในเครือ ตัวแทนจำหน่าย หรือพันธมิตรทางธุรกิจอื่นๆ ที่เกี่ยวข้องกับการดำเนินงาน และเราอาจเปิดเผยข้อมูลส่วนบุคคลเมื่อกฎหมายกำหนด หรือเมื่อเกี่ยวข้องกับการขาย การซื้อ หรือการควบรวมธุรกิจ เราไม่ขายข้อมูลส่วนบุคคลของคุณให้กับบริษัทอื่นเพื่อวัตถุประสงค์ทางการตลาด

การเก็บรักษาข้อมูลส่วนบุคคล

Toro จะเก็บรักษาข้อมูลส่วนบุคคลของคุณตามเวลาที่จำเป็นตามวัตถุประสงค์ข้างต้น และเป็นไปตามข้อกำหนดทางกฎหมาย หากต้องการข้อมูลเพิ่มเติมเกี่ยวกับระยะเวลาการเก็บรักษาของคุณ โปรดติดต่อ legal@toro.com

พันธสัญญาต่อการรักษาความปลอดภัยของ Toro

ข้อมูลส่วนบุคคลของคุณอาจได้รับการประมวลผลในสหรัฐอเมริกาหรือประเทศอื่นๆ ซึ่งอาจกฎหมายคุ้มครองข้อมูลเข้มงวดน้อยกว่าประเทศบ้านของคุณ เมื่อใดก็ตามที่เราถ่ายโอนข้อมูลของคุณออกไปนอกประเทศบ้านของคุณ เราจะใช้ขั้นตอนที่กำหนดตามกฎหมายเพื่อให้แน่ใจว่าการปกป้องที่เหมาะสมสำหรับการคุ้มครองข้อมูล และเพื่อให้แน่ใจว่าข้อมูลได้รับการดูแลอย่างปลอดภัย

การเข้าถึงและการแก้ไข

คุณสามารถส่งเรื่องแก้ไขหรือตรวจสอบข้อมูลส่วนบุคคล หรือคัดค้านหรือจำกัดการประมวลผลข้อมูลของคุณ หากต้องการใช้สิทธิดังกล่าว โปรดติดต่อเราทางอีเมล legal@toro.com หากคุณมีข้อสงสัยเกี่ยวกับวิธีการจัดการข้อมูลของ Toro เราขอแนะนำให้คุณแจ้งเราโดยตรง โปรดทราบว่า ممکنว่าในยุโรปบางประเทศจะร้องเรียนไปยังหน่วยงานกำกับดูแลด้านการคุ้มครองข้อมูล

ขอเสนอ 65 ขอมลคำเตือนของรัฐแคลิฟอร์เนีย

คำเตือนคืออะไร

คุณอาจเห็นการจดจำหมายผลิตภัณฑ์จากคำเตือนดังต่อไปนี้:



คำเตือน: มะเร็งและเป็นอันตรายจากระบบสูดดม—www.p65Warnings.ca.gov

ขอเสนอ 65 คืออะไร

ขอเสนอ 65 มุ่งเน้นผู้บริโภคบนบรรจุภัณฑ์ในรัฐแคลิฟอร์เนีย ขยายผลิตภัณฑ์ในรัฐแคลิฟอร์เนีย หรือผลิตภัณฑ์ที่อาจขายหรือชื้อภายในรัฐแคลิฟอร์เนีย ระบบของบังคับให้พวการรัฐแคลิฟอร์เนียรักษาและเผยแพร่รายการสารเคมีที่ทราบว่าเป็นสาเหตุของมะเร็ง การพการแต่กำเนิด และ/หรือเป็นอันตรายจากระบบสูดดม รอยการขงการปรับปรุงเป็นรายปี ประกอบด้วยสารเคมีบนรอยรายการพบในสินค้าใช้ในช่วประจำวัน วัตถุประสงค์ของขอเสนอ 65 คือเพื่อแจ้งขอมลแก่สาธารณชนเกี่ยวกับสารเคมีเหล่านี้

ขอเสนอ 65 ไม่ได้สงคามการขายผลิตภัณฑ์ประกอบด้วยสารเคมีเหล่านี้ แต่กำหนดให้การผลิตคำเตือนบนผลิตภัณฑ์ บรรจุภัณฑ์ หรือเอกสารกำกับผลิตภัณฑ์ นอกจากนี้ คำเตือนขอเสนอ 65 ไม่ได้หมายความว่าผลิตภัณฑ์ละเมิดมาตรฐานหรือข้อกำหนดด้านความปลอดภัยของผลิตภัณฑ์แต่อย่างใด ทั้งนี้ รัฐบาลแคลิฟอร์เนียมีการรับรองว่าคำเตือนขอเสนอ 65 "ไม่เหมือนกับการเตือนทางกฎหมายที่ระบุว่าผลิตภัณฑ์ 'ปลอดภัย' หรือ 'ไม่ปลอดภัย'" สารเคมีเหล่านี้หลายชนิดมีการใช้งานในผลิตภัณฑ์ในชีวิตประจำวันมาหลายปีโดยไม่มีการบ่งกถึงอันตราย หากต้องการขอมลเพิ่มเติม เข้าไปที่ <https://oag.ca.gov/prop65/faqs-view-all>

คำเตือนขอเสนอ 65 หมายความว่า บริษัทใด (1) ประเมินการสัมผัสสารและสรุปว่าการสัมผัสสารนั้นเกิน "ระดับความเสี่ยงที่ไม่เป็นสำคัญ" หรือ (2) เลือกที่จะระบุคำเตือนตามความเข้าใจของตนเกี่ยวกับความเสี่ยงของสารเคมีที่อยู่ในรายการโดยไม่มีการพยายามประเมินการสัมผัสสาร

กฎหมายบังคับใช้กฏหมายหรือไม

คำเตือนขอเสนอ 65 เป็นข้อกำหนดภายใต้กฎหมายของรัฐแคลิฟอร์เนียเท่านั้น คำเตือนเหล่านี้เห็นได้ทั่วไปภายในรัฐแคลิฟอร์เนียในสถานการณ์ต่างๆ รวมถึงแต่ไม่จำกัดเฉพาะร้านอาหาร ภัตตาคารของชำ โรงรถ โรงรถ และโรงพยาบาล และบนผลิตภัณฑ์หลากหลายชนิด นอกจากนี้ ภัตตาคารออนไลน์และร้านค้าทางออนไลน์บางแห่งระดับคำเตือนขอเสนอ 65 ทางเว็บไซต์หรือในแคตตาล็อกของตงนอกด้วย

คำเตือนของรัฐแคลิฟอร์เนียเป็นอย่างไรเมื่อเทียบกบขดจำกัดของสวนกลาง

มาตรฐานขอเสนอ 65 มุ่งเน้นความเข้มงวดกว่ามาตรฐานของสวนกลางและมาตรฐานสากล มสสารมากมายกตองระบุคำเตือนขอเสนอ 65 แต่ระดับกตองจำกัดกตองดำเนินการของสวนกลางหลายเท่า ตัวอย่างเช่น มาตรฐานขอเสนอ 65 สำหรับคำเตือนตะกั่วคือ 0.5 มิลลิกรัม/วัน ซึ่งต่ำกว่ามาตรฐานของสวนกลางและมาตรฐานสากลอย่างมาก

เหตุใดผลิตภัณฑ์หลายชนิดกบไม่ใ้ระบุคำเตือนทั้งหมด

- ผลิตภัณฑ์ภายในรัฐแคลิฟอร์เนียต้องติดฉลากขอเสนอ 65 ในขณะที่ผลิตภัณฑ์หลายชนิดกบขายก่อนไม่ตองติดฉลาก
- บริษัทกตองในการฟ้องร้องขอเสนอ 65 กกำลังหาขอมลจกจกจำเป็นต้องใช้คำเตือนขอเสนอ 65 สำหรับผลิตภัณฑ์ของตน แต่บริษัทกตองกตองผลิตภัณฑ์หลายชนิดกบไม่จำเป็นต้องมีคำเตือนดังกล่าว
- การบังคับใช้ขอเสนอ 65 นั้นไม่สม่ำเสมอ
- บริษัทกตองเลือกไม่ระบุคำเตือนเพราะพวกเขาสรุปว่า ไม่จำเป็นต้องทำตามขอเสนอ 65 การไม่ระบุคำเตือนบนผลิตภัณฑ์ไม่ได้หมายความว่าผลิตภัณฑ์ปราศจากสารเคมีในรายการในระดับใดเลย

เหตุใด Toro จึงระบุคำเตือน

Toro เลือกที่จะแจ้งขอมลแก่ผู้บริโภคใหม่กตองกตองทำได้ เพื่อให้ผู้บริโภคสามารถตัดสินใจโดยขอมลเกี่ยวกับผลิตภัณฑ์ของตนและใช้งาน Toro ระบุคำเตือนในบางกรณีตามกตองรวมสารเคมีในรายการกตองกตองไป โดยไม่มีการประเมินระดับการสัมผัสสาร เนื่องจากสารเคมีในรายการไม่ได้มีข้อกำหนดกตองการสัมผัสสารทั้งหมด แนวการสัมผัสสารจากผลิตภัณฑ์ Toro อาจละเอียดหรืออยู่ในช่วง "ความเสี่ยงที่ไม่เป็นสำคัญ" แม้จะไม่มีความจำเป็นแต่ Toro กเลือกที่จะระบุคำเตือนขอเสนอ 65 นอกจากนี้ หาก Toro ไม่ใ้ระบุคำเตือนเหล่านี้ Toro อาจถูกฟ้องร้องโดยรัฐแคลิฟอร์เนีย หรือโดยบุคคลกตองกตองกตองกตองทางบังคับใช้ขอเสนอ 65 และตองโทษปรับจำนวนมาก

