



Count on it.

Manual del operador

**Unidad de tracción
Greensmaster® 3300 TriFlex®**

Nº de modelo 04510—Nº de serie 408000000 y superiores



g014597



Este producto cumple todas las directivas europeas aplicables; si desea más detalles, consulte la Declaración de Conformidad (Declaration of Conformity - DOC) de cada producto.

El uso o la operación del motor en cualquier terreno forestal, de monte o cubierto de hierba a menos que el motor esté equipado con parachispas (conforme a la definición de la sección 4442) mantenido en buenas condiciones de funcionamiento, o que el motor haya sido fabricado, equipado y mantenido para la prevención de incendios, constituye una infracción de la legislación de California (California Public Resource Code Section 4442 o 4443).

El Manual del propietario del motor adjunto ofrece información sobre las normas de la U.S. Environmental Protection Agency (EPA) y de la California Emission Control Regulation sobre sistemas de emisiones, mantenimiento y garantía. Puede solicitarse un manual nuevo al fabricante del motor.

⚠ ADVERTENCIA

CALIFORNIA

Advertencia de la Propuesta 65

Los gases de escape de este producto contienen productos químicos que el Estado de California sabe que causan cáncer, defectos congénitos u otros peligros para la reproducción.

Los bornes, terminales y otros accesorios de la batería contienen plomo y compuestos de plomo, productos químicos reconocidos por el Estado de California como causantes de cáncer y daños reproductivos. Lávese las manos después de manejar el material.

El uso de este producto puede provocar la exposición a sustancias químicas que el Estado de California considera causantes de cáncer, defectos congénitos u otros trastornos del sistema reproductor.

Introducción

Esta máquina es un cortacésped de greens con asiento, equipado con cuchillas de molinete, diseñado para ser usado por operadores profesionales contratados en aplicaciones comerciales. Está diseñado principalmente para segar césped bien mantenido. El uso de este producto para otros propósitos que los previstos podría ser peligroso para usted y para otras personas.

Lea este manual detenidamente para aprender a utilizar y mantener correctamente su producto, y para evitar lesiones y daños al producto. Usted es responsable de utilizar el producto de forma correcta y segura.

Visite www.Toro.com para obtener más información, incluidos consejos de seguridad, materiales de formación, información sobre accesorios, ayuda para encontrar a un distribuidor o para registrar su producto.

Cuando necesite asistencia técnica, piezas genuinas Toro o información adicional, póngase en contacto con un distribuidor autorizado Toro y tenga a mano los números de modelo y serie de su producto. La [Figura 1](#) identifica la ubicación de los números de serie y de modelo en el producto. Escriba los números en el espacio provisto.

Importante: Con su dispositivo móvil, puede escanear el código QR de la pegatina del número de serie (en su caso) para acceder a información sobre la garantía, las piezas, y otra información sobre el producto.

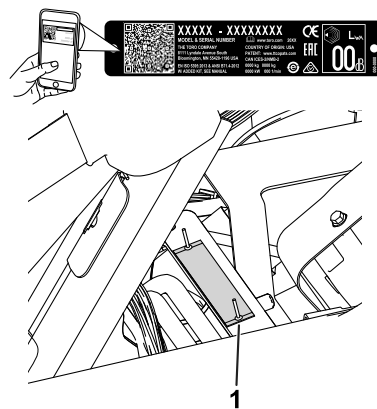


Figura 1

g233264

1. Ubicación de los números de modelo y de serie – levante el asiento y localice la placa del número de serie.

Nº de modelo _____
Nº de serie _____

Este manual identifica peligros potenciales y contiene mensajes de seguridad identificados por el símbolo de alerta de seguridad (Figura 2), que señala un peligro que puede causar lesiones graves o la muerte si usted no sigue las precauciones recomendadas.



Figura 2

Símbolo de alerta de seguridad

g000502

Este manual utiliza 2 palabras para resaltar información. **Importante** llama la atención sobre información mecánica especial, y **Nota** resalta información general que merece una atención especial.

Contenido

Seguridad	4
Seguridad general	4
Pegatinas de seguridad e instrucciones	5
Montaje	10
1 Instalación de la barra antivuelco	11
2 Instalación del asiento	11
3 Instalación del volante	12
4 Cómo cargar la batería	12
5 Instalación del enfriador de aceite	12
6 Instalación de los ganchos de los recogedores.....	13
7 Instalación de las unidades de corte	13
8 Adición de peso trasero	13
9 Instalación de las pegatinas CE	13
10 Reducción de la presión de los neumáticos	14
11 Bruído de los frenos	14
El producto	15
Controles	15
Especificaciones	19
Aperos/Accesorios	19
Antes del funcionamiento	20
Seguridad antes del uso	20
Especificación de combustible.....	20
Cómo llenar el depósito de combustible	20
Mantenimiento diario	21
Durante el funcionamiento	21
Seguridad durante el uso.....	21
Rodaje de la máquina	22
Cómo arrancar el motor	23
Comprobación de la máquina después de arrancar el motor.....	23
Apagado del motor	23
Comprobación del sistema de interruptores de seguridad	23
Conducción de la máquina sin segar.....	24
Siega de los greens	25
Después del funcionamiento	26
Seguridad después del uso	26
Inspección y limpieza después de la siega	27
Transporte de la máquina	27
Remolque de la máquina	28
Mantenimiento	29
Seguridad en el mantenimiento	29
Calendario recomendado de manteni- miento	30
Lista de comprobación – mantenimiento diario.....	31
Mantenimiento del motor	32
Seguridad del motor	32
Mantenimiento del limpiador de aire.....	32
Mantenimiento del aceite del motor.....	32
Cómo cambiar las bujías	33


Seguridad

Esta máquina ha sido diseñada con arreglo a lo estipulado en la norma EN ISO 5395 y ANSI B71.4-2017 y cumple esta norma si usted completa los procedimientos de configuración.

Seguridad general

Este producto es capaz de amputar manos y pies y de lanzar objetos al aire.

- Lea y comprenda el contenido de este *Manual del operador* antes de arrancar el motor.
- Dedique toda su atención al manejo de la máquina. No realice ninguna actividad que pudiera distraerle; de lo contrario, pueden producirse lesiones o daños materiales.
- No coloque las manos o los pies cerca de los componentes en movimiento de la máquina.
- No haga funcionar la máquina si no están colocados y funcionando todos los protectores y dispositivos de seguridad de la máquina.
- Mantenga a transeúntes y niños alejados de la zona de trabajo. Nunca permita a los niños utilizar la máquina.
- Apague la máquina, retire la llave y espere a que se detenga todo movimiento antes de dejar el puesto del operador. Deje que se enfríe la máquina antes de hacer trabajos de ajuste, mantenimiento, limpieza o almacenamiento.

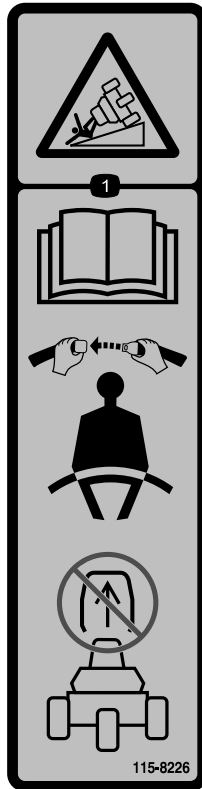
El uso o mantenimiento incorrecto de esta máquina puede causar lesiones. Para reducir el peligro de lesiones, cumpla estas instrucciones de seguridad y preste atención siempre al símbolo de alerta de seguridad , que significa: Cuidado, Advertencia o Peligro – instrucción relativa a la seguridad personal. El incumplimiento de estas instrucciones puede dar lugar a lesiones personales e incluso la muerte.

Mantenimiento del sistema de combustible	34
Cómo cambiar el filtro de combustible	34
Inspeccione los tubos de combustible y sus conexiones	35
Mantenimiento del sistema eléctrico	35
Seguridad del sistema eléctrico	35
Desconexión de la batería	35
Conexión de la batería	36
Cómo cargar la batería	36
Ubicación de los fusibles	37
Mantenimiento del sistema de transmisión	38
Comprobación de la presión de los neumáticos	38
Comprobación del par de apriete de las tuercas de las ruedas	38
Ajuste del punto muerto de la transmisión	38
Ajuste de la velocidad de transporte	38
Ajuste de la velocidad de siega	39
Mantenimiento de los frenos	40
Bruñido de los frenos	40
Ajuste de los frenos	40
Mantenimiento del sistema hidráulico	40
Seguridad del sistema hidráulico	40
Mantenimiento del fluido hidráulico	40
Comprobación de las líneas y mangueras hidráulicas	43
Comprobación del detector de fugas	43
Mantenimiento de las unidades de corte	45
Seguridad de las cuchillas	45
Cómo instalar o retirar las unidades de corte	45
Comprobación del contacto molinete-contracuchilla	48
Autoafilado de los molinetes	48
Ajuste de la velocidad de los molinetes	49
Tabla de velocidades del molinete	49
Sistema Diagnóstico	51
Diagnóstico del indicador de mantenimiento	51
Almacenamiento	52
Seguridad durante el almacenamiento	52
Preparación de la máquina para el almacenamiento	52

Pegatinas de seguridad e instrucciones



Las pegatinas de seguridad e instrucciones están a la vista del operador y están ubicadas cerca de cualquier zona de peligro potencial. Sustituya cualquier pegatina que esté dañada o que falte.



115-8226

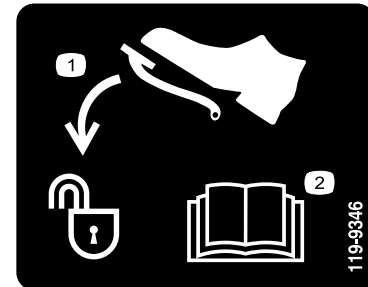
decal115-8226

1. Peligro de vuelco – lea el *Manual del operador*; lleve cinturón de seguridad; no retire la barra antivuelco.



133-8062

decal133-8062



119-9346

decal119-9346

1. Pise el pedal para desbloquearlo.
2. Lea el *Manual del operador* para más información.

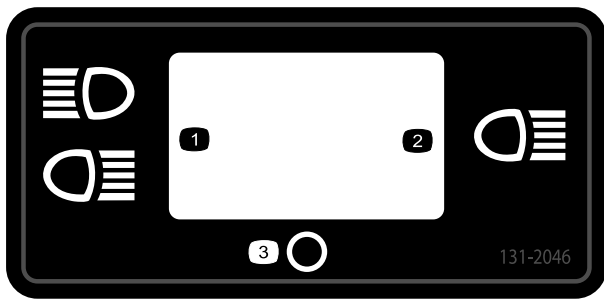


decalbatterysymbols

Símbolos de la batería

La batería contiene algunos de estos símbolos, o todos ellos.

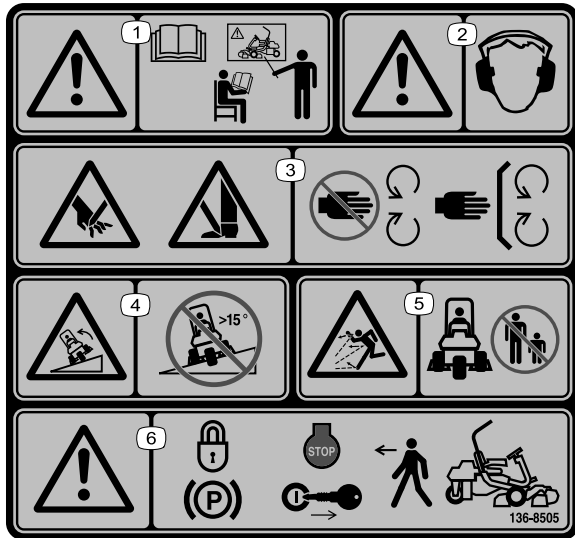
1. Riesgo de explosión
2. No fumar; mantener alejado del fuego y de las llamas desnudas
3. Líquido cáustico/peligro de quemadura química
4. Lleve protección ocular.
5. Lea el *Manual del operador*.
6. Mantenga a otras personas alejadas de la batería.
7. Lleve protección ocular; los gases explosivos pueden causar ceguera y otras lesiones.
8. El ácido de la batería puede causar ceguera o quemaduras graves.
9. Enjuague los ojos inmediatamente con agua y busque rápidamente ayuda médica.
10. Contiene plomo; no tirar a la basura



131-2046

decal131-2046

1. Dos faros
2. Un solo faro
3. Desconectado

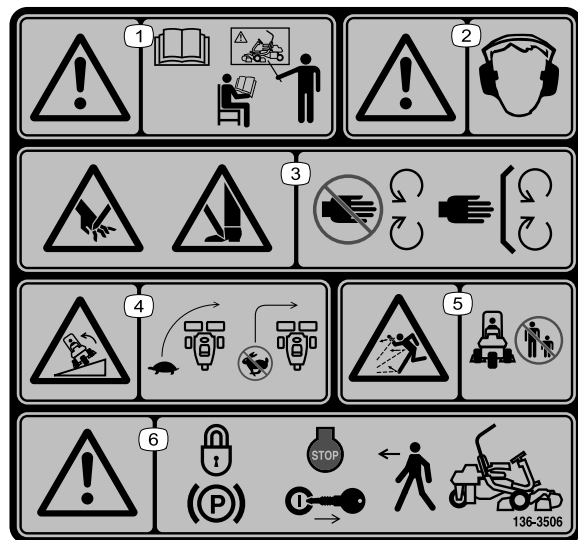


136-8505

decal136-8505

Nota: Esta máquina cumple la prueba de estabilidad estándar de la industria en las pruebas estáticas laterales y longitudinales con la pendiente máxima recomendada indicada en la pegatina. Revise las instrucciones del *Manual del operador* sobre la operación de la máquina en pendientes, y compruebe las condiciones en las que se va a utilizar la máquina para determinar si la máquina puede utilizarse en las condiciones reinantes en ese día y ese lugar en concreto. Los cambios de terreno pueden necesitar un cambio en el modo de operación de la máquina en pendientes.

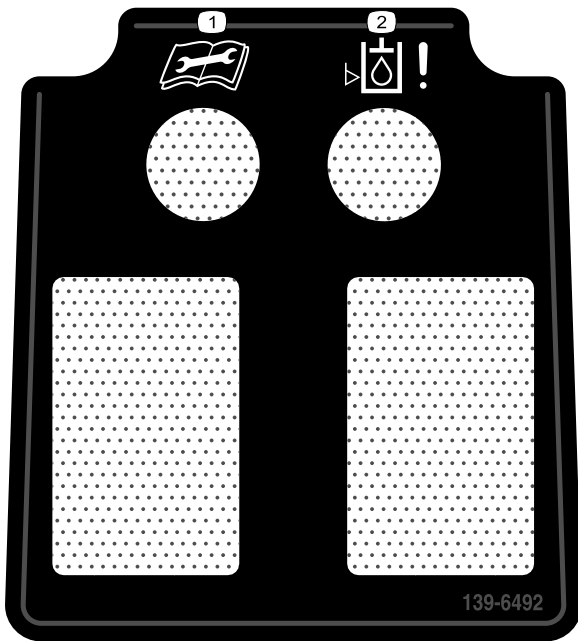
1. Advertencia – lea el *Manual del operador*; no utilice esta máquina a menos que haya recibido formación en su manejo.
2. Advertencia – lleve protección auditiva.
3. Peligro de corte o desmembramiento de mano o pie – no se acerque a las piezas en movimiento; mantenga colocados todos los protectores.
4. Peligro de vuelco – no utilice en pendientes de más de 15°.
5. Peligro de objetos arrojados – mantenga alejadas a otras personas.
6. Advertencia – ponga el freno de estacionamiento, pare el motor y retire la llave antes de abandonar la máquina.



136-8506

decal136-8506

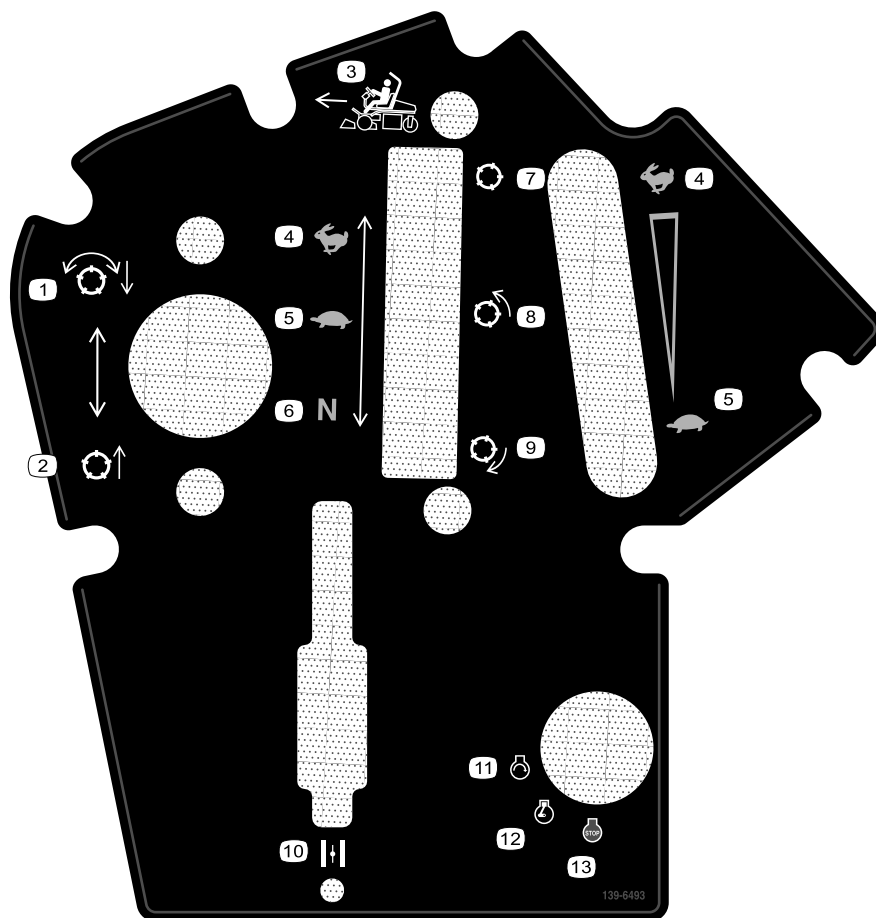
1. Advertencia – lea el *Manual del operador*; no utilice esta máquina a menos que haya recibido formación en su manejo.
2. Advertencia – lleve protección auditiva.
3. Peligro de corte o desmembramiento de mano o pie – no se acerque a las piezas en movimiento; mantenga colocados todos los protectores.
4. Peligro de vuelco – disminuya la velocidad antes de girar; no gire a velocidad alta.
5. Peligro de objetos arrojados – mantenga alejadas a otras personas.
6. Advertencia – ponga el freno de estacionamiento, pare el motor y retire la llave antes de abandonar la máquina.



decal139-6492

139-6492

1. Lea el *Manual del operador* antes de realizar cualquier tarea de mantenimiento.
 2. Indicador de bajo nivel de fluido hidráulico
-



decal139-6493

139-6493

- | | |
|--|---------------------------|
| 1. Bajar y engranar los molinetes. | 8. Molinete – siega |
| 2. Levantar y desengranar los molinetes. | 9. Molinete – autoafilado |
| 3. Dirección de siega | 10. Estárter |
| 4. Rápido | 11. Motor – arrancar |
| 5. Lento | 12. Motor – marcha |
| 6. Punto muerto | 13. Motor – parar |
| 7. Molinete – transporte | |

GREENSMASTER 3XXX

1	2		3		4		5	6
	3.8 MPH 6.1 Km/h	5.0 MPH 8.0 Km/h	3.8 MPH 6.1 Km/h	5.0 MPH 8.0 Km/h	3.8 MPH 6.1 Km/h	5.0 MPH 8.0 Km/h	3.8 MPH 6.1 Km/h	
0.062" / 1.6mm	N/R	N/R	9	N/R	9	N/R	9	
0.094" / 2.4mm	N/R	N/R	9	N/R	9	N/R	9	
0.125" / 3.2mm	N/R	N/R	9	N/R	9	N/R	9	
0.156" / 4.0mm	N/R	N/R	9	N/R	9	N/R	N/R	
0.188" / 4.8mm	N/R	N/R	9	N/R	7	N/R	N/R	
0.218" / 5.5mm	N/R	N/R	9	N/R	6	N/R	N/R	
0.250" / 6.4mm	7	N/R	6	7	5	7	N/R	
0.312" / 7.9mm	6	N/R	5	6	4	6	N/R	
0.375" / 9.5mm	6	7	4	5	4	5	N/R	
0.438" / 11.1mm	6	6	4	5	3	4	N/R	
0.500" / 12.7mm	5	6	3	4	N/R	N/R	N/R	
0.625" / 15.9mm	4	5	3	3	N/R	N/R	N/R	
0.750" / 19.0mm	3	4	3	3	N/R	N/R	N/R	
0.875" / 22.2mm	3	4	N/R	3	N/R	N/R	N/R	
1.000" / 25.4mm	3	3	N/R	N/R	N/R	N/R	N/R	

115-8156

decal115-8156

115-8156

- | | | | |
|-----------------------------------|------------------------------------|------------------------------------|-----------|
| 1. Altura del molinete | 3. Unidad de corte de 8 cuchillas | 5. Unidad de corte de 14 cuchillas | 7. Rápido |
| 2. Unidad de corte de 5 cuchillas | 4. Unidad de corte de 11 cuchillas | 6. Velocidad de los molinetes | 8. Lento |

GREENSMASTER 3300/3320 TriFlex

QUICK REFERENCE AID

SEE OPERATOR'S MANUAL

CHECK/SERVICE (daily)

1. OIL LEVEL, ENGINE	5. LEAK DETECTOR ALARM
2. OIL LEVEL, HYDRAULIC TANK	6. AIR FILTER / PRECLEANER
3. BRAKE FUNCTION	7. ENGINE COOLING FINS
4. INTERLOCK SYSTEM:	8. TIRE PRESSURE (12 - 16 psi)
4a. SEAT INTERLOCK	9. BATTERY
4b. NEUTRAL SENSOR	10. WHEEL NUT TORQUE (70-90 FT LBS)
4c. MOW SENSOR	11. FUEL - GAS
4d. PARKING BRAKE INTERLOCK	12. REEL SPEED / BACKLAP CONTROL

FLUID SPECIFICATIONS / CHANGE INTERVALS

See operator's manual for initial change	FLUID TYPE	CAPACITY		CHANGE INTERVALS		FILTER PART NO.
		L	QTS.	FLUID	FILTER	
A. ENGINE OIL	SAE 10W-30 SJ	1.4*	1.5*	100 HRS.	100 HRS.	107-7817
B. AIR CLEANER	—	—	—	—	100 HRS.	92-0527
C. FUEL FILTER	—	—	—	—	500 HRS.	94-2690
D. HYDRAULIC OIL (3300)	SEE OPERATOR'S MANUAL	22.7*	24*	2000 HRS.	1000 HRS.	108-5194
D. HYDRAULIC OIL (3320)	SEE OPERATOR'S MANUAL	18.9*	20*	2000 HRS.	1000 HRS.	108-5194
E. FUEL TANK	UNLEADED GAS	22.7	6 GAL.	—	—	—

*Including filter

139-2727

decal139-2727

139-2727

Montaje

Piezas sueltas

Utilice la tabla siguiente para verificar que no falta ninguna pieza.

Procedimiento	Descripción	Cant.	Uso
1	Barra antivuelco	1	Instalación de la barra antivuelco.
	Perno (1/2" x 3 3/4")	4	
	Tuerca con arandela prensada (1/2")	4	
2	Asiento	1	Monte el asiento en la base.
	Arnés de cables del asiento	1	
3	Volante	1	Instalación del volante.
	Contratuerca (1 1/2")	1	
	Arandela	1	
	Tapa del volante	1	
4	No se necesitan piezas	–	Cargue la batería.
5	Kit de enfriador de aceite – Unidad de tracción Greensmaster Serie 3300 (Pieza N° 119-1691 [se compra por separado])	–	Instale el enfriador de aceite opcional.
6	Gancho del recogedor	6	Instale los ganchos de los recogedores.
	Pernos con arandela prensada	12	
7	Barra de ajuste	1	Instale las unidades de corte.
	Unidad de corte (disponible en su Distribuidor Autorizado Toro)	3	
	Recogedor	3	
8	Kit de pesos (Pieza N° 119-7129) – se compra por separado	1	Añada peso trasero.
	Kit de pesos para la tracción a 3 ruedas (Pieza N° 120-5750 – se compra por separado)	1	
9	Pegatina de advertencia (Pieza N° 136-8505)	1	Instale las pegatinas CE (si es necesario).
	Pegatina con marca CE (Pieza N° 93-7252)	1	
	Pegatina con el año de fabricación	1	
10	No se necesitan piezas	–	Reduzca la presión de los neumáticos.
11	No se necesitan piezas	–	Bruña los frenos.

Documentación y piezas adicionales

Descripción	Cant.	Uso
Manual del operador	1	Revisar antes de utilizar la máquina.
Manual del propietario del motor	1	Utilícelo para consultar información sobre el motor.
Declaración de Conformidad	1	Para cumplir los requisitos de conformidad CE
Certificado del nivel de ruido	1	
Llaves de contacto	2	Arranque el motor.

1

Instalación de la barra antivuelco

Piezas necesarias en este paso:

1	Barra antivuelco
4	Perno ($\frac{1}{2}$ " x $3\frac{3}{4}$ ")
4	Tuerca con arandela prensada ($\frac{1}{2}$ ")

Procedimiento

1. Retire el soporte superior de la caja.
2. Retire la barra antivuelco de la caja.
3. Utilice 4 pernos ($\frac{1}{2}$ " x $3\frac{3}{4}$ ") y 4 tuercas con arandela prensada ($\frac{1}{2}$ ") para instalar la barra antivuelco en los soportes del ROPS en cada lado de la máquina, como se muestra en la [Figura 3](#).

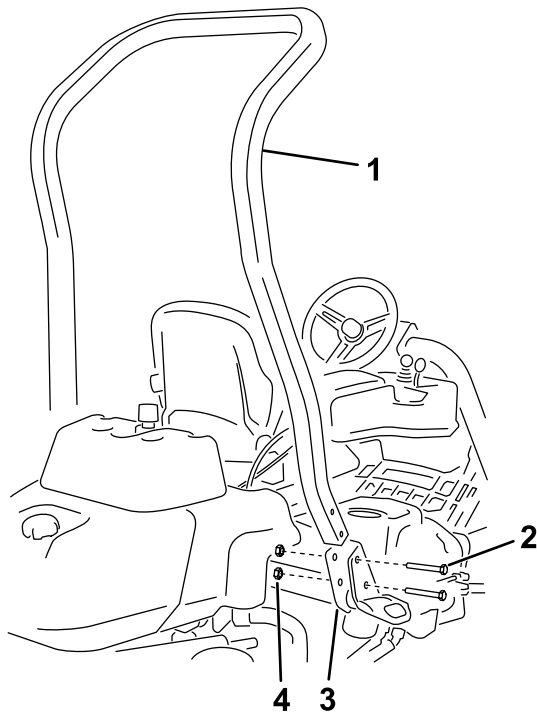


Figura 3

- | | |
|---|---|
| 1. Barra antivuelco | 3. Soporte del ROPS |
| 2. Perno ($\frac{1}{2}$ " x $3\frac{3}{4}$ ") | 4. Tuerca con arandela prensada ($\frac{1}{2}$ ") |

4. Apriete las fijaciones a 136–149 N·m (100–110 pies-libra).

2

Instalación del asiento

Piezas necesarias en este paso:

1	Asiento
1	Arnés de cables del asiento

Procedimiento

Nota: Monte el asiento en el juego delantero de taladros de montaje para tener 7.6 cm (3") adicionales en el ajuste delantero, o en el juego de taladros trasero para tener 7.6 cm (3") adicionales en el ajuste trasero.

1. Retire y deseche los tornillos que sujetan los lados del asiento y corte los flejes de transporte.
2. Retire los 4 pernos ($5/16$ " x $3/4$ ") y las arandelas del soporte de transporte y deseche el soporte.
3. Sujete el asiento a la base del asiento con los 4 pernos y arandelas retirados anteriormente ([Figura 4](#)).

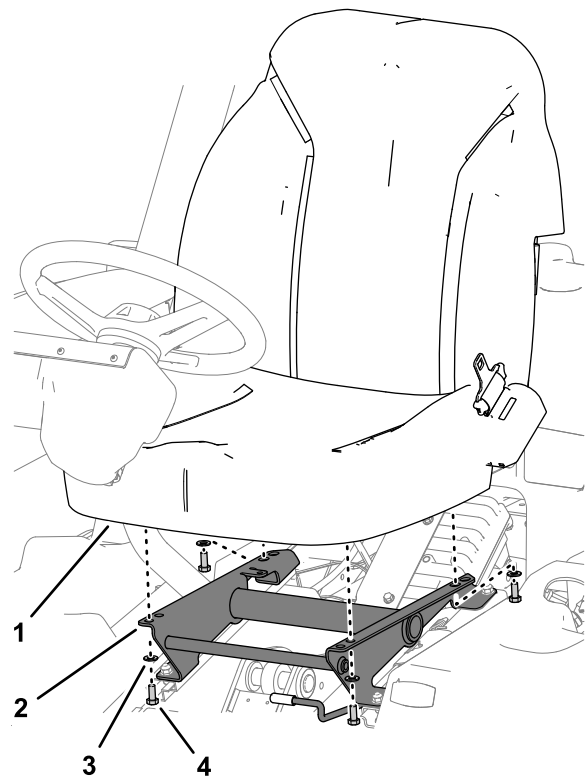


Figura 4

- | | |
|---------------------|---------------------------------|
| 1. Asiento | 3. Arandela |
| 2. Base del asiento | 4. Perno ($5/16$ " x $3/4$ ") |

4. Localice el conector abierto del arnés de cables principal, a la derecha del asiento, y conéctelo al arnés de cables suministrado con el asiento.
5. Pase el arnés de cables alrededor de los raíles del asiento, asegurándose de que no queda aprisionado cuando el asiento se desplaza, y conéctelo al conector de la parte inferior del asiento.

3

Instalación del volante

Piezas necesarias en este paso:

1	Volante
1	Contratuercas (1½")
1	Arandela
1	Tapa del volante

Procedimiento

1. Deslice el volante sobre la columna de dirección (Figura 5).

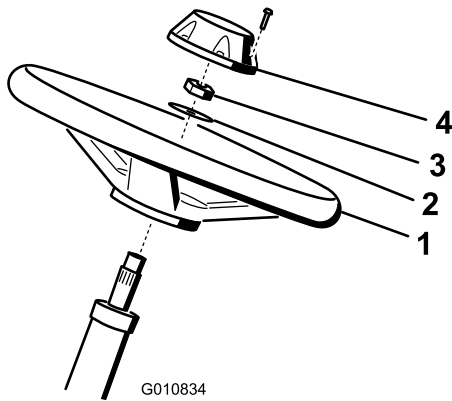


Figura 5

- | | |
|-------------|-----------------|
| 1. Volante | 3. Contratuerca |
| 2. Arandela | 4. Tapa |

2. Deslice la arandela sobre la columna de dirección (Figura 5).
3. Sujete el volante a la columna con una contratuerca y apriétela a 27 – 35 N·m (20 – 26 pies-libra) (Figura 5).
4. Sujete la tapa al volante con 6 pernos (Figura 5).

4

Cómo cargar la batería

No se necesitan piezas

Procedimiento

Cargue la batería; consulte [Cómo cargar la batería \(página 36\)](#).

5

Instalación del enfriador de aceite

Opcional

Piezas necesarias en este paso:

–	Kit de enfriador de aceite – Unidad de tracción Greensmaster Serie 3300 (Pieza N° 119-1691 [se compra por separado])
---	--

Procedimiento

Si va a utilizar la máquina en climas cálidos, con temperatura ambiente superior a los 29 °C (85 °F), o la va a usar en condiciones duras (segar zonas que no sean greens, por ejemplo la siega de calles o el verticorte), instale el kit opcional de enfriador del aceite hidráulico (Pieza N° 119-1691).

6

Instalación de los ganchos de los recogedores

Piezas necesarias en este paso:

6	Gancho del recogedor
12	Pernos con arandela prensada

Procedimiento

Instale los 6 ganchos de los recogedores en los extremos de las barras de los brazos de suspensión usando 12 pernos con arandela prensada (Figura 6).

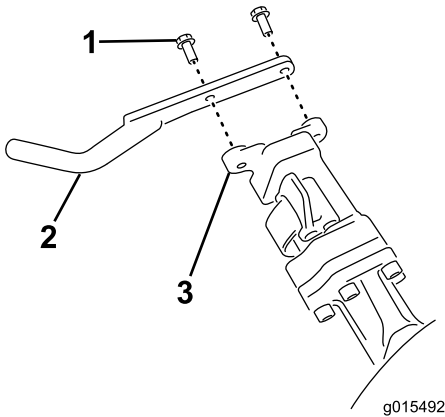


Figura 6

- | | |
|--------------------------------|----------------------------------|
| 1. Perno con arandela prensada | 3. Barra del brazo de suspensión |
| 2. Gancho del recogedor | |

7

Instalación de las unidades de corte

Piezas necesarias en este paso:

1	Barra de ajuste
3	Unidad de corte (disponible en su Distribuidor Autorizado Toro)
3	Recogedor

Procedimiento

1. Prepare las unidades de corte para su instalación; consulte el *Manual del operador* de la unidad de corte.
2. Aplique grasa al diámetro interno del acoplamiento de tracción.
3. Instale las unidades de corte; consulte [Instalación de las unidades de corte \(página 46\)](#).

8

Adición de peso trasero

Piezas necesarias en este paso:

1	Kit de pesos (Pieza N° 119-7129) – se compra por separado
1	Kit de pesos para la tracción a 3 ruedas (Pieza N° 120-5750 – se compra por separado)

Procedimiento

- Esta máquina cumple las normas ANSI B71.4-2017 y EN ISO 5395 cuando está equipada con el Kit de pesos (Pieza N° 119-7129).
- Si la máquina está equipada con el Kit de tracción a tres ruedas, la máquina cumple las normas ANSI B71.4-2017 y EN ISO 5395 cuando está instalado el Kit de pesos para la tracción a 3 ruedas (Pieza N° 120-5750).

9

Instalación de las pegatinas CE

Piezas necesarias en este paso:

1	Pegatina de advertencia (Pieza N° 136-8505)
1	Pegatina con marca CE (Pieza N° 93-7252)
1	Pegatina con el año de fabricación

Procedimiento

Si utiliza esta máquina en un país que se rija por las normas CE, siga estos pasos después de instalar el kit de protector en la máquina:

- Aplique la pegatina de advertencia CE (Pieza N° 136-8505) sobre la pegatina de advertencia existente (Pieza N° 136-8506).

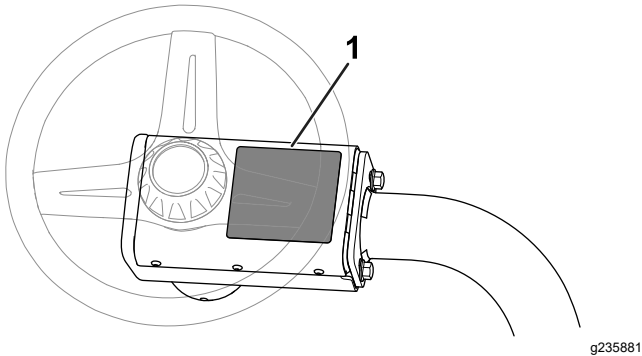


Figura 7

1. Pegatina de advertencia CE

- Aplique la pegatina con la marca CE (Pieza N° 93-7252) al bastidor debajo de la parte delantera del asiento (Figura 8).

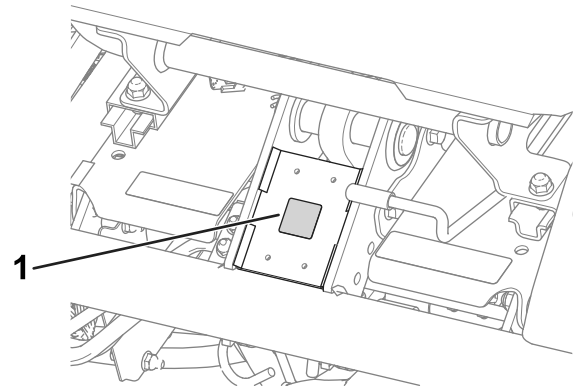


Figura 8

1. Pegatina con marca CE (Pieza N° 93-7252)

- Instale la pegatina del año de producción cerca de la placa del número de serie (Figura 9).

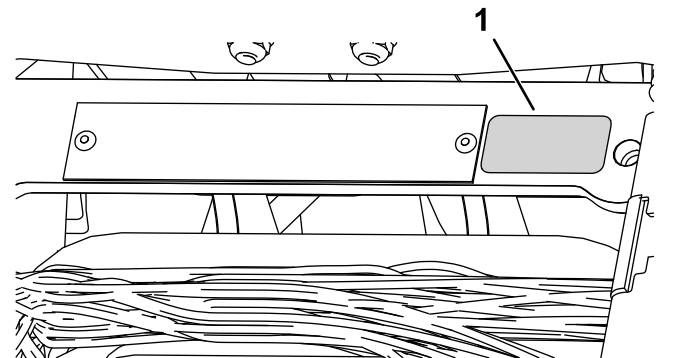


Figura 9

1. Pegatina con el año de fabricación

10

Reducción de la presión de los neumáticos

No se necesitan piezas

Procedimiento

Los neumáticos se sobreinflan en fábrica para el transporte. Reduzca la presión al nivel correcto antes de arrancar la máquina; consulte [Comprobación de la presión de los neumáticos \(página 38\)](#).

11

Bruñido de los frenos

No se necesitan piezas

Procedimiento

Bruña los frenos; consulte [Bruñido de los frenos \(página 40\)](#).

El producto

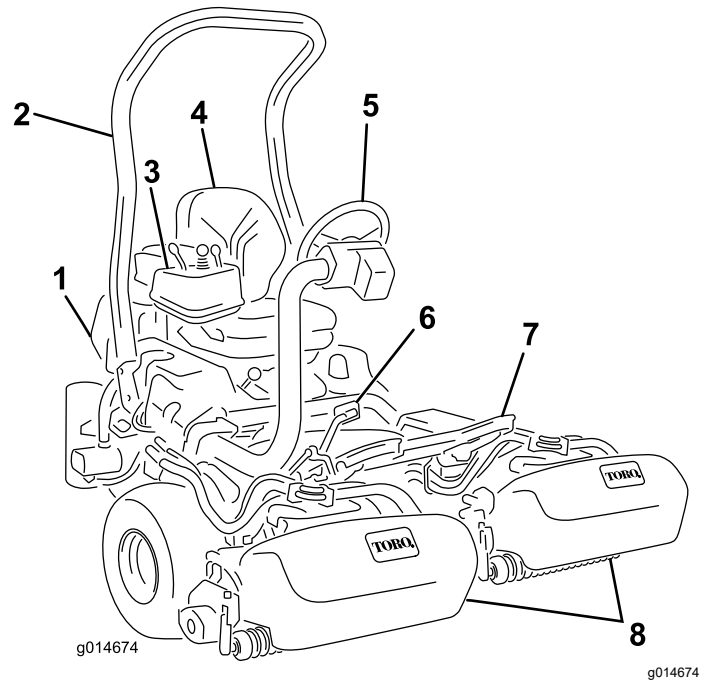


Figura 10

- | | |
|---------------------|----------------------|
| 1. Motor | 5. Volante |
| 2. Barra antivuelco | 6. Pedal de tracción |
| 3. Panel de control | 7. Reposapiés |
| 4. Asiento | 8. Unidades de corte |

Controles

Pedal de tracción

El pedal de tracción ([Figura 11](#)) tiene 3 funciones: desplazar la máquina hacia adelante, desplazarla hacia atrás y detenerla. Pise la parte superior del pedal para desplazarse hacia adelante y la parte inferior del pedal para desplazarse hacia atrás o para ayudar a detener la máquina cuando vaya hacia adelante. Deje que el pedal se desplace a la posición de punto muerto para detener la máquina. Para su comodidad, no apoye el talón sobre la sección de marcha atrás del pedal de tracción mientras conduce la máquina hacia adelante ([Figura 12](#)).

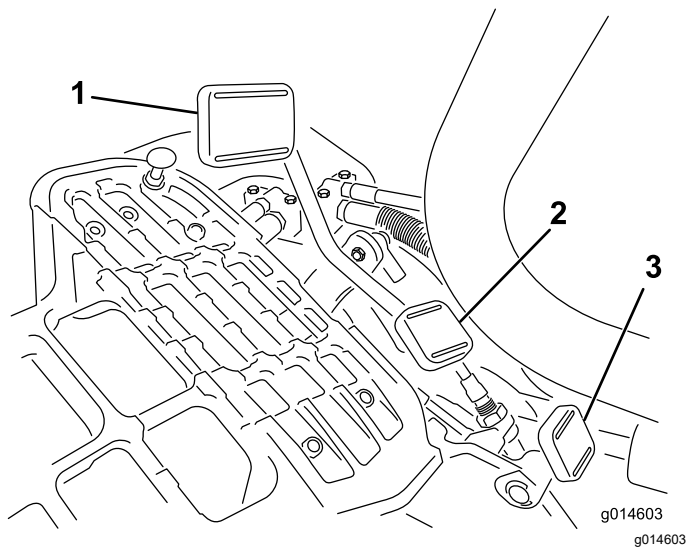


Figura 11

- | | |
|-------------------------------------|--|
| 1. Pedal de tracción hacia adelante | 3. Pedal de bloqueo del brazo de dirección |
| 2. Pedal de tracción hacia atrás | |



Figura 12

Las velocidades de avance son las siguientes:

- Velocidad de siega hacia adelante: 3.2 a 8 km/h (2 – 5 mph)
- Velocidad máxima de transporte: 16 km/h (10 mph)
- Velocidad en marcha atrás: 4.0 km/h (2.5 mph)

Pedal de bloqueo del brazo de dirección

Pise el pedal (Figura 11) y eleve o baje el brazo de dirección a la posición más cómoda; luego suelte el pedal para bloquear el brazo.

Palanca del acelerador

Utilice la palanca del acelerador (Figura 13) para controlar la velocidad del motor. Mueva la palanca del acelerador hacia la posición RÁPIDO para aumentar la velocidad del motor; muévala hacia LENTO para reducir la velocidad del motor.

Importante: No es posible apagar el motor usando la palanca del acelerador.

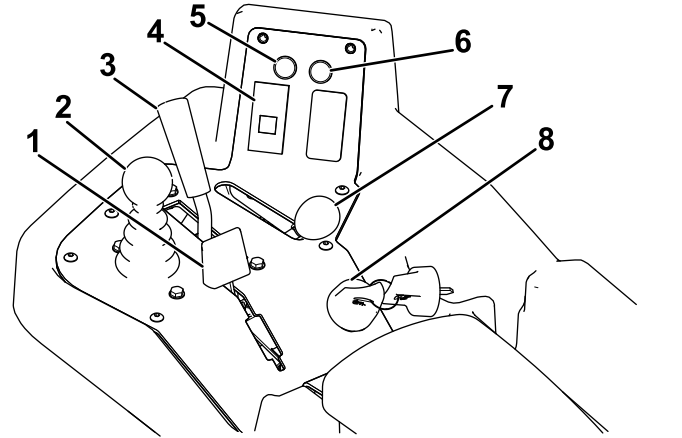


Figura 13

- | | |
|--|-------------------------------|
| 1. Palanca del estárter | 5. Indicador de mantenimiento |
| 2. Control de elevación/bajada/siega | 6. Indicador de fuga |
| 3. Palanca de control funcional | 7. Palanca del acelerador |
| 4. Indicador de presión del aceite del motor | 8. Llave de contacto |

Palanca del estárter

Para arrancar un motor frío, cierre el estárter del carburador tirando la palanca del estárter hacia adelante (Figura 13) a la posición de CERRADO. Cuando el motor arranque, regule la palanca del estárter para que el motor siga funcionando suavemente. Abra lo antes posible el estárter tirando la palanca hacia atrás a la posición de ABIERTO. Si el motor está caliente, no será necesario usar el estárter, o sólo muy poco.

Control de elevación/bajada/siega

Si se mueve el control (Figura 13) hacia adelante durante la siega, se bajan las unidades de corte y se ponen en movimiento los molinetes. Tire del control hacia atrás para parar los molinetes y elevar las unidades de corte. Para parar los molinetes sin elevar las unidades de corte, tire hacia atrás del control momentáneamente y suéltelo. Arranque los molinetes moviendo el control hacia adelante.

Palanca de control funcional

La palanca de control funcional (Figura 13) proporciona 2 selecciones de tracción más una posición de PUNTO MUERTO. Puede pasar de siega a transporte y de transporte a siega (no a punto muerto) mientras la máquina está en movimiento; no se producirán daños.

- Posición TRASERA – punto muerto; utilice esta posición para autoafilar los molinetes
- Posición CENTRAL – utilice esta posición para la siega
- Posición DELANTERA – utilice esta posición para conducir la máquina entre diferentes lugares de trabajo

Interruptor de encendido

Introduzca la llave de contacto (Figura 13) y gírela en sentido horario a la posición de ARRANQUE para arrancar el motor. Suelte la llave tan pronto como arranque el motor; la llave se mueve a la posición de CONECTADO. Gire la llave hacia la izquierda, a la posición de PARADA para apagar el motor.

Indicador de presión del aceite del motor

El indicador (Figura 13) se enciende si la presión de aceite del motor cae por debajo de un nivel seguro.

Indicador de mantenimiento

El indicador de mantenimiento (Figura 13) se enciende cuando los sensores detectan un problema con uno de los sistemas de la máquina. Si se enciende este indicador, deje lo que está haciendo y conduzca hacia un lugar seguro donde usted o un técnico pueda diagnosticar el problema. Si desea más información sobre el diagnóstico de problemas del sistema usando el indicador de mantenimiento, consulte [Diagnóstico del indicador de mantenimiento \(página 51\)](#).

Indicador de fuga

Se enciende este indicador y suena una alarma si desciende el nivel de fluido del depósito hidráulico; consulte [Uso del detector de fugas. \(página 44\)](#) y [Comprobación del nivel de fluido hidráulico \(página 41\)](#).

Horímetro

El horímetro (Figura 14) indica el número total de horas de operación de la máquina. Comienza a funcionar cada vez que se gira el interruptor de encendido a la posición de CONECTADO.

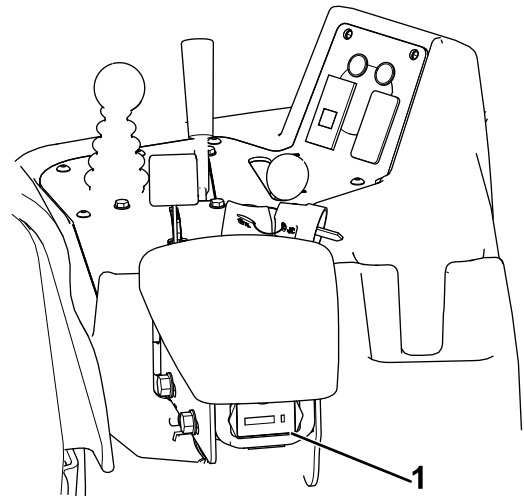


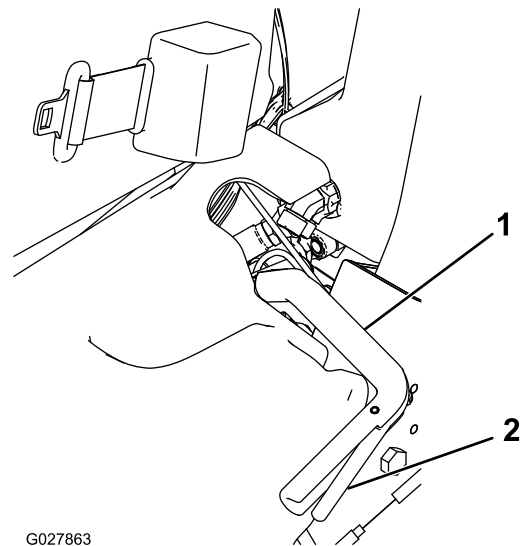
Figura 14

g307330

1. Horímetro

Palanca del freno de estacionamiento

Tire de la palanca del freno (Figura 15) para poner el freno de estacionamiento. Para quitarlo, apriete la palanca de liberación situada debajo de la palanca del freno y bájela a la posición de quitado. Ponga el freno de estacionamiento antes de dejar la máquina desatendida.



G027863

g027863

Figura 15

1. Palanca del freno de estacionamiento
2. Palanca de liberación

Palanca de autoafilado

La palanca de autoafilado está situado debajo de la tapa de plástico a la izquierda del asiento. La palanca de autoafilado (Figura 16) se utiliza conjuntamente con la palanca de control de elevación/bajada y el control de velocidad de los molinetes para autoafilar los molinetes.

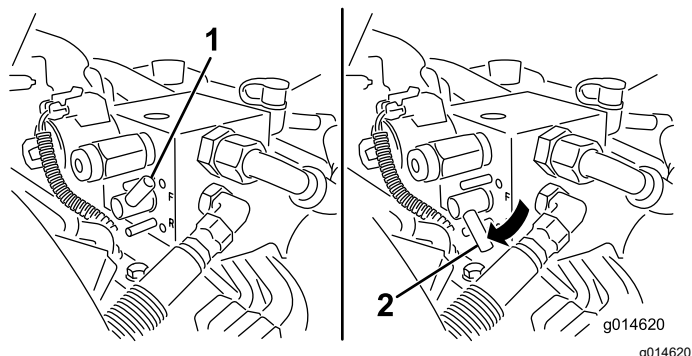


Figura 16

1. Palanca de autoafilado – posición de siega
2. Palanca de autoafilado – posición de afilado

Control de velocidad de los molinetes

El control de velocidad de los molinetes está situado debajo de la tapa a la izquierda del asiento. Utilice el control de velocidad de los molinetes (Figura 17) para ajustar la velocidad de los molinetes.

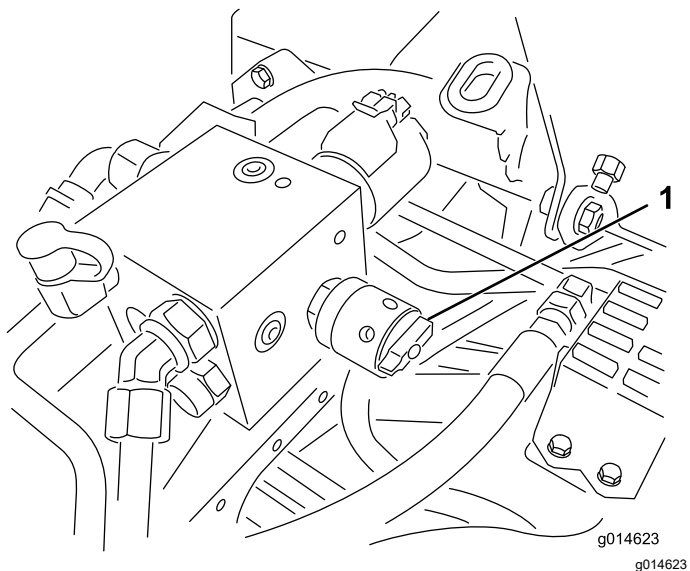


Figura 17

1. Control de velocidad de los molinetes

Palanca de ajuste del asiento

La palanca de ajuste del asiento, situada en la esquina delantera izquierda del asiento (Figura 18), permite ajustar el asiento hacia adelante o hacia atrás.

Nota: Si necesita ajustar más el asiento, puede retirar las 4 tuercas que sujetan los raíles de deslizamiento del asiento a la base, y trasladar los raíles al otro conjunto de taladros de montaje provistos.

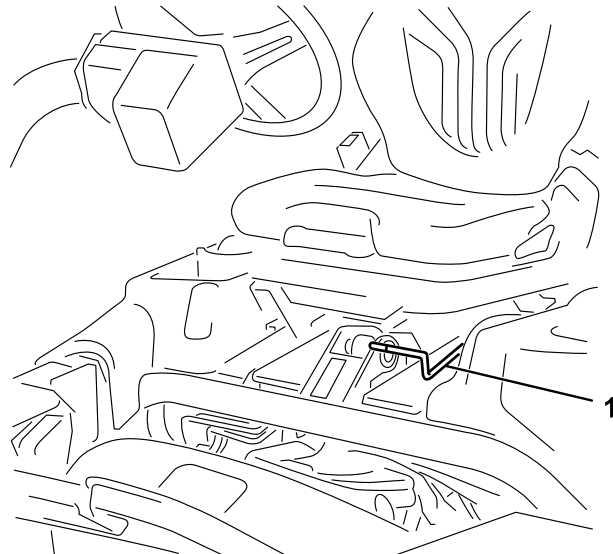


Figura 18

1. Palanca de ajuste del asiento

Válvula de cierre de combustible

Cierre la válvula de cierre de combustible (Figura 19) (situada detrás del asiento y debajo del depósito de combustible) antes de almacenar la máquina o de transportarla en un camión o un remolque.

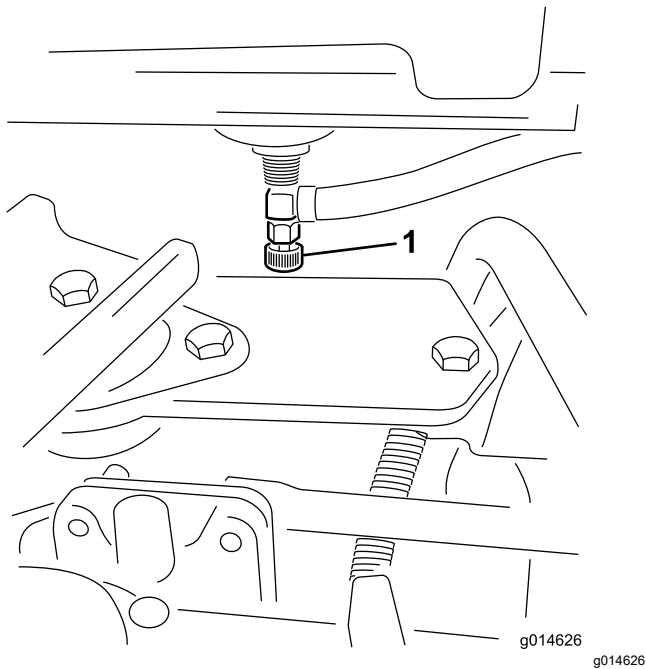


Figura 19

1. Válvula de cierre del combustible (debajo del depósito de combustible)

Especificaciones

Nota: Las especificaciones y diseños están sujetos a modificación sin previo aviso.

Anchura de corte	151 cm (59.5")
Anchura total	179 cm (70.6")
Altura total	205 cm (80.8")
Longitud total (con recogedores)	249 cm (98.0")
Altura mínima sobre el suelo (en la línea central de la máquina)	11 cm (4.5")
Banda de rodadura (hasta el centro de los neumáticos)	128 cm (50.5")
Banda de rodadura (hasta el exterior de los neumáticos)	154 cm (60.5")
Distancia entre ejes	119 cm (46.9")
Peso neto con molinetes de 8 cuchillas	633 kg (1,395 libras)
Peso neto con molinetes de 11 cuchillas	664 kg (1,463 libras)

Aperos/Accesorios

Está disponible una selección de aperos y accesorios homologados por Toro que pueden utilizarse con la máquina a fin de potenciar y aumentar sus prestaciones. Póngase en contacto con su Servicio Técnico Autorizado o con su distribuidor autorizado Toro, o visite www.Toro.com para obtener una lista de todos los aperos y accesorios homologados.

Para asegurar un rendimiento óptimo y mantener la certificación de seguridad de la máquina, utilice solamente piezas y accesorios genuinos Toro. Las piezas de repuesto y accesorios de otros fabricantes podrían ser peligrosos, y su uso podría invalidar la garantía del producto.

Operación

Nota: Los lados derecho e izquierdo de la máquina se determinan desde la posición normal del operador.

Antes del funcionamiento

Seguridad antes del uso

Seguridad general

- No deje nunca que la máquina sea utilizada o reparada por niños o por personas que no hayan recibido la formación adecuada al respecto. La normativa local puede imponer límites sobre la edad del operador. El propietario es responsable de proporcionar formación a todos los operadores y mecánicos.
- Familiarícese con la operación segura del equipo, los controles del operador y las señales de seguridad.
- Ponga el freno de estacionamiento, apague la máquina, retire la llave y espere a que se detenga todo movimiento antes de abandonar el puesto del operador. Deje que se enfríe la máquina antes de hacer trabajos de ajuste, mantenimiento, limpieza o almacenamiento.
- Sepa cómo detener la máquina y apagar la máquina rápidamente.
- Compruebe que los controles de presencia del operador, los interruptores de seguridad y los dispositivos de protección de seguridad están colocados y que funcionan correctamente. No utilice la máquina si no funcionan correctamente.
- Antes de segar, siempre inspeccione la máquina para asegurarse de que las unidades de corte están en buenas condiciones de funcionamiento.
- Inspeccione el área donde se va a utilizar la máquina y retire cualquier objeto que la máquina podría lanzar al aire.

Seguridad en el manejo del combustible

- Extreme las precauciones al manejar el combustible. El combustible es inflamable y sus vapores son explosivos.
- Apague cualquier cigarrillo, cigarro, pipa u otra fuente de ignición.
- Utilice solamente un recipiente de combustible homologado.

- No retire el tapón de combustible ni llene el depósito de combustible si el motor está en marcha o está caliente.
- No añada ni drene combustible en un lugar cerrado.
- No guarde la máquina o un recipiente de combustible en un lugar donde pudiera haber una llama desnuda, chispas o una llama piloto, por ejemplo en un calentador de agua u otro electrodoméstico.
- Si derrama combustible, no intente arrancar el motor; evite crear fuentes de ignición hasta que los vapores del combustible se hayan disipado.

Especificación de combustible

Capacidad del depósito de combustible: 26.6 l (7 galones US)

Combustible recomendado: gasolina sin plomo con un octanaje de 87 o más (método (R + M)/2)

Etanol: Es aceptable el uso de gasolina con hasta el 10% de etanol (gasohol) o el 15% de MTBE (éter metil tert-butílico) por volumen. El etanol y el MTBE no son lo mismo. No está autorizado el uso de gasolina con el 15% de etanol (E15) por volumen.

- **No utilice nunca gasolina que contenga más del 10% de etanol por volumen**, como por ejemplo la E15 (contiene el 15% de etanol), la E20 (contiene el 20% de etanol) o la E85 (contiene hasta el 85% de etanol).
- **No utilice combustible que contenga metanol.**
- **No guarde combustible en el depósito de combustible o en recipientes de combustible durante el invierno, a menos que haya añadido un estabilizador de combustible.**
- **No añada aceite a la gasolina.**
- Para obtener los mejores resultados, utilice solamente gasolina fresca (comprada hace menos de 30 días).
- El uso de gasolina no autorizada puede causar problemas de rendimiento o daños en el motor que pueden no estar cubiertos bajo la garantía.

Importante: No use aditivos de combustible salvo un estabilizador/acondicionador de combustible. No use estabilizadores de combustible a base de alcohol, como etanol, metanol o isopropanol.

Cómo llenar el depósito de combustible

1. Limpie alrededor del tapón de combustible y retírelo (Figura 20).

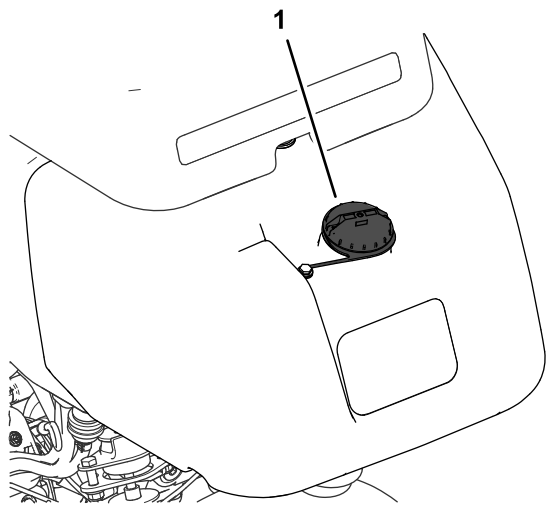


Figura 20

g272992

1. Tapón del depósito de combustible

2. Añada combustible del tipo especificado al depósito de combustible hasta que el nivel esté a 25 mm (1") por debajo del extremo inferior del cuello de llenado. Este espacio vacío en el depósito permite la dilatación del combustible.

Importante: No llene completamente el depósito de combustible.

3. Coloque el tapón.

Nota: Escuchará un clic cuando el tapón esté asegurado.

4. Limpie cualquier combustible derramado.

Mantenimiento diario

Intervalo de mantenimiento: Cada vez que se utilice o diariamente

Antes de arrancar la máquina cada día, realice los siguientes procedimientos:

- Compruebe el nivel de aceite del motor – consulte [Comprobación del aceite del motor \(página 32\)](#).
- Compruebe el nivel de fluido hidráulico – consulte [Comprobación del nivel de fluido hidráulico \(página 41\)](#).
- Compruebe el contacto entre molinete y contracuchilla; consulte [Comprobación del contacto molinete-contracuchilla \(página 48\)](#).
- Compruebe la presión de los neumáticos – consulte [Comprobación de la presión de los neumáticos \(página 38\)](#).

Durante el funcionamiento

Seguridad durante el uso

Seguridad general

- El propietario/operador puede prevenir, y es responsable de cualquier accidente que pueda provocar lesiones personales o daños materiales.
- Lleve ropa adecuada, incluyendo protección ocular, pantalón largo, calzado resistente y antideslizante y protección auricular. Si tiene el pelo largo, recójase, y no lleve joyas o prendas sueltas.
- No utilice la máquina si está enfermo, cansado, o bajo la influencia de alcohol o drogas.
- Dedique toda su atención al manejo de la máquina. No realice ninguna actividad que pudiera distraerle; de lo contrario, pueden producirse lesiones o daños materiales.
- Antes de arrancar el motor, asegúrese de que todas las transmisiones están en punto muerto, que el freno de estacionamiento está puesto y que usted se encuentra en el puesto del operador.
- No lleve pasajeros en la máquina.
- Mantenga a transeúntes y niños alejados de la zona de trabajo. Si es necesario que estén presentes otros trabajadores, tenga cuidado y asegúrese de que los recogedores están instalados en la máquina.
- Utilice la máquina únicamente con buena visibilidad para evitar agujeros o peligros ocultos.
- Evite segar hierba mojada. Una tracción reducida podría hacer que la máquina se deslice.
- Mantenga las manos y los pies alejados de las unidades de corte.
- Mire hacia atrás y hacia abajo antes de poner marcha atrás para asegurarse de que el camino está despejado.
- Tenga cuidado al acercarse a esquinas ciegas, arbustos, árboles u otros objetos que puedan dificultar su visión.
- Pare las unidades de corte si no está segando.
- Vaya más despacio y tenga cuidado al girar y al cruzar calles y aceras con la máquina. Ceda el paso siempre.
- Haga funcionar el motor únicamente en zonas bien ventiladas. Los gases de escape contienen monóxido de carbono, que es letal si se inhala.
- No deje desatendida la máquina si el motor está en marcha.

- Antes de abandonar la posición del operador, haga lo siguiente:
 - Aparque la máquina en una superficie nivelada.
 - Baje las unidades de corte al suelo y asegúrese de que están desengranadas.
 - Ponga el freno de estacionamiento.
 - Apague el motor y retire la llave.
 - Espere a que se detenga todo movimiento.
- Utilice la máquina solo en buenas condiciones de visibilidad y bajo condiciones meteorológicas apropiadas. No haga funcionar la máquina cuando hay riesgo de tormentas eléctricas.
- Evite arrancar, parar o girar la máquina en cuestas o pendientes. Evite hacer cambios bruscos de velocidad o de dirección. Haga los giros lentamente y poco a poco.
- No utilice la máquina en condiciones que puedan comprometer la tracción, la dirección o la estabilidad de la máquina.
- Retire o señale obstrucciones como terraplenes, baches, surcos, montículos, rocas u otros peligros ocultos. La hierba alta puede ocultar las obstrucciones. Un terreno irregular puede hacer que la máquina vuelque.
- Tenga en cuenta que conducir en hierba mojada, atravesar pendientes empinadas, o bajar cuestas puede hacer que la máquina pierda tracción. La transferencia de peso a las ruedas delanteras puede hacer que patine la máquina, con pérdida de frenado y de control de dirección.

Seguridad del sistema de protección antivuelco (ROPS)

- No retire ninguno de los componentes del ROPS de la máquina.
- Asegúrese de que el cinturón de seguridad está enganchado y de que puede desabrocharlo rápidamente en caso de emergencia.
- Lleve puesto siempre el cinturón de seguridad.
- Verifique con atención si hay obstrucciones en alto y evite el contacto con ellas.
- Mantenga el ROPS en condiciones seguras de funcionamiento, inspeccionándolo periódicamente en busca de daños y manteniendo bien apretados todas las fijaciones de montaje.
- Sustituya todos los componentes dañados del ROPS. No lo repare ni lo cambie.
- Extreme las precauciones cuando utilice la máquina cerca de terraplenes, fosas, taludes, obstáculos de agua u otros obstáculos. La máquina podría volcar repentinamente si una rueda pasa por el borde de un terraplén o fosa, o si se socava un talud. Establezca una zona de seguridad entre la máquina y cualquier obstáculo.
- Identifique cualquier obstáculo situado en la base de la pendiente. Si hay obstáculos, siegue la pendiente con una máquina manual de empuje.
- Si es posible, mantenga las unidades de corte bajadas al suelo mientras utiliza la máquina en pendientes. Elevar las unidades de corte mientras se trabaja en pendientes puede hacer que la máquina pierda estabilidad.
- Extreme las precauciones cuando utilice sistemas de recogida de hierba u otros accesorios. Éstos pueden afectar a la estabilidad de la máquina y causar pérdidas de control.

Seguridad en pendientes

- Las pendientes son una de las principales causas de accidentes por pérdida de control y vuelcos, que pueden causar lesiones graves o la muerte. Usted es responsable de la seguridad cuando trabaja en pendientes. El uso de la máquina en cualquier pendiente exige un cuidado especial.
- Evalúe las condiciones del lugar de trabajo para determinar si es seguro trabajar en la pendiente con la máquina; puede ser necesario realizar un estudio detallado de la zona. Utilice siempre el sentido común y el buen juicio al realizar este estudio.
- Revise las instrucciones sobre pendientes, que se indican a continuación, para conducir la máquina en pendientes. Antes de utilizar la máquina, revise las condiciones del lugar de trabajo para determinar si la máquina puede utilizarse en las condiciones reinantes en ese día y en ese lugar en concreto. Los cambios de terreno pueden necesitar un cambio en el modo de operación de la máquina en pendientes.

Rodaje de la máquina

Consulte el manual del motor, suministrado con la máquina, si desea información sobre los procedimientos de cambio de aceite y mantenimiento recomendados durante el periodo de rodaje.

Sólo se necesitan 8 horas de uso para completar el periodo de rodaje.

Debido a que las primeras horas de funcionamiento son fundamentales para la futura fiabilidad de la máquina, controle sus funciones y rendimiento minuciosamente para que las dificultades menores, que podrían convertirse en problemas importantes, sean detectadas y puedan corregirse. Inspeccione la máquina con frecuencia durante el rodaje para detectar signos de fuga de aceite, fijaciones sueltas u otro mal funcionamiento.

Cómo arrancar el motor

Nota: Inspeccione las zonas de debajo de las unidades de corte para asegurarse de que están libres de residuos.

1. Siéntese en el asiento, ponga el freno de estacionamiento, desengrane el control de elevación/bajada/siega y mueva la palanca de control funcional a la posición de PUNTO MUERTO.
2. Asegúrese de que el pedal de tracción está en PUNTO MUERTO y que no está pisando el pedal.
3. Si el motor está frío, mueva el estárter a la posición de ACTIVADO.
4. Mueva la palanca del acelerador a la posición INTERMEDIA.
5. Introduzca la llave de contacto y gírela en sentido horario hasta que el motor arranque.
6. Después de que el motor arranque, ajuste el estárter para que el motor siga funcionando suavemente. Abra lo antes posible el estárter tirándolo hacia atrás a la posición de DESCONECTADO. Si el motor está caliente, no será necesario usar el estárter, o sólo muy poco.

Comprobación de la máquina después de arrancar el motor

1. Mueva la palanca del acelerador a la posición de RÁPIDO.
2. Mueva la palanca de control de elevación/bajada/siega momentáneamente hacia adelante.

Las unidades de corte deben bajar y todos los molinetes deben girar.

Nota: La palanca funcional debe estar en la posición central (siega) para que los molinetes giren mientras bajan las unidades de corte

3. Mueva la palanca de control de elevación/bajada/siega hacia atrás.
Los molinetes deben dejar de girar y las unidades de corte deben elevarse completamente hasta la posición de transporte.
4. Ponga el freno para que la máquina no pueda desplazarse, y pise el pedal de tracción en las posiciones de marcha hacia delante y marcha atrás.
5. Continúe el procedimiento anterior durante 1–2 minutos. Mueva la palanca de control funcional a la posición de PUNTO MUERTO, ponga el freno de estacionamiento y apague el motor.

6. Compruebe que no haya fugas de fluido y apriete los acoplamientos hidráulicos si encuentra alguna fuga.

Nota: Cuando la máquina está nueva y los cojinetes y los molinetes están apretados, es necesario utilizar la posición de RÁPIDO de la palanca del acelerador para esta comprobación. Es posible que no sea necesario usar el ajuste Rápido después del periodo de rodaje.

Nota: Si siguen apareciendo fugas de fluido, póngase en contacto con su distribuidor Toro autorizado para solicitar ayuda y, en caso de necesidad, piezas de repuesto.

Importante: Los rastros de fluido en los sellos del motor o de las ruedas son normales. Los sellos requieren una pequeña cantidad de lubricación para funcionar correctamente.

Apagado del motor

1. Mueva la palanca del acelerador a la posición de LENTO, mueva hacia atrás el control de elevación/bajada/siega y mueva la palanca de control funcional a PUNTO MUERTO.
2. Gire la llave de contacto a la posición de DESCONECTADO para apagar el motor. Retire la llave de contacto para evitar un arranque accidental.
3. Cierre la válvula de cierre del combustible antes de almacenar la máquina.

Comprobación del sistema de interruptores de seguridad

Intervalo de mantenimiento: Cada vez que se utilice o diariamente

⚠ CUIDADO

Si los interruptores de seguridad son desconectados o están dañados, la máquina podría ponerse en marcha inesperadamente, causando lesiones personales.

- **No manipule los interruptores de seguridad.**
- **Compruebe la operación de los interruptores de seguridad cada día, y sustituya cualquier interruptor dañado antes de operar la máquina.**

El propósito del sistema de interruptores de seguridad es impedir la operación de la máquina cuando hay riesgo de lesiones para usted o daños a la máquina.

El sistema de interruptores de seguridad impide que el motor arranque, a menos que:

- El pedal de tracción esté en PUNTO MUERTO.
- La palanca de control funcional esté en la posición de PUNTO MUERTO.

El sistema de interruptores de seguridad impide que la máquina se desplace, a menos que:

- El freno de estacionamiento esté quitado.
- Usted esté sentado en el asiento del operador.
- La palanca de control funcional esté en la posición de SIEGA o TRANSPORTE.

El sistema de interruptores de seguridad impide que los molinetes funcionen a menos que la palanca de control funcional esté en la posición de SEGAR.

Comprobación del pedal de tracción

Realice las siguientes comprobaciones del sistema cada día para garantizar que el sistema de seguridad funciona correctamente:

1. Siéntese en el asiento, mueva el pedal de tracción a la posición de PUNTO MUERTO , mueva la palanca de control funcional a la posición de PUNTO MUERTO y ponga el freno de estacionamiento.
2. Intente mover el pedal de tracción hacia adelante o hacia atrás.

El pedal no debe desplazarse, lo que indica que el sistema de seguridad funciona correctamente. Corrija el problema si el funcionamiento no es el correcto.

Comprobación del control funcional

1. Siéntese en el asiento, mueva el pedal de tracción a la posición de PUNTO MUERTO , mueva la palanca de control funcional a la posición de PUNTO MUERTO y ponga el freno de estacionamiento.
2. Mueva la palanca de control funcional a la posición de SIEGA o TRANSPORTE e intente arrancar el motor.

El motor no debe girar o arrancar, lo que indica que el sistema de seguridad funciona correctamente. Corrija el problema si el funcionamiento no es el correcto.

3. Siéntese en el asiento, mueva el pedal de tracción a la posición de PUNTO MUERTO ,

mueva la palanca de control funcional a la posición de PUNTO MUERTO y ponga el freno de estacionamiento.

4. Arranque el motor y mueva la palanca de control funcional a la posición de SIEGA o TRANSPORTE.

El motor debe apagarse, lo que indica que el sistema de seguridad funciona correctamente.

Corrija el problema si el funcionamiento no es el correcto.

Comprobación del interruptor de presencia del operador

1. Siéntese en el asiento, mueva el pedal de tracción a la posición de PUNTO MUERTO , mueva la palanca de control funcional a la posición de PUNTO MUERTO y ponga el freno de estacionamiento.
2. Arranque el motor.
3. Quite el freno de estacionamiento, mueva la palanca de control funcional a la posición de SIEGA y levántese del asiento.

El motor debe apagarse, lo que indica que el sistema de seguridad funciona correctamente. Corrija el problema si el funcionamiento no es el correcto.

Comprobación del control de elevación/bajada/siega

1. Siéntese en el asiento, mueva el pedal de tracción a la posición de PUNTO MUERTO , mueva la palanca de control funcional a la posición de PUNTO MUERTO y ponga el freno de estacionamiento.
2. Arranque el motor.
3. Mueva la palanca de control de elevación/bajada/siega hacia adelante para bajar las unidades de corte. Las unidades de corte deben bajar pero no deben empezar a girar.

Si empiezan a girar, el sistema de seguridad no funciona correctamente; corrija el problema antes de utilizar la máquina.

Conducción de la máquina sin segar

- Asegúrese de que las unidades de corte están totalmente elevadas.
- Mueva la palanca de control funcional a la posición de TRANSPORTE.

- Utilice los frenos para ralentizar la máquina al bajar cuestas empinadas para evitar perder el control.
- Siempre acérquese a terrenos irregulares a velocidad reducida y tenga cuidado al atravesar zonas muy onduladas.
- Familiarícese con la anchura de la máquina. No intente pasar entre objetos que están muy juntos, para evitar costosos daños y tiempos de reparación.

Siega de los greens

Importante: Si suena la alarma del detector de fugas (si está instalado en su modelo) mientras siega un green, o si observa una fuga de aceite mientras siega en un green, eleve las unidades de corte inmediatamente, lleve la máquina directamente fuera del green y pare la máquina en una zona alejada del green. Determine la causa de la fuga y corrija el problema.

Antes de segar greens, busque una zona despejada y practique las funciones básicas de la máquina (por ejemplo, arrancar y parar la máquina, elevar y bajar las unidades de corte, y girar).

Asegúrese de que no haya residuos en el green, retire la bandera del hoyo y determine la mejor dirección de siega. Base la dirección de siega en la dirección de siega anterior. Siegue siempre con un patrón opuesto al de la siega anterior, de manera que las hojas de hierba tengan menos tendencia a quedar aplastadas y ser difíciles de atrapar entre las cuchillas del molinete y la contracuchilla.

Siega de los greens

1. Acérquese al green con la palanca de control funcional en la posición de SIEGA y el acelerador a toda velocidad.
2. Comience en un borde del green para que pueda usar el procedimiento de siega por bandas.

Nota: Esto reduce al mínimo la compactación y deja un dibujo atractivo y limpio en los greens.

3. Mueva hacia adelante la palanca de elevación/bajada/siega cuando los bordes delanteros de los recogedores crucen el borde exterior del green.

Nota: Este procedimiento baja las unidades de corte al césped y arranca los molinetes.

Importante: La unidad de corte central baja y se eleva un poco después de las unidades de corte delanteras; por tanto, debe

practicar para perfeccionar la sincronización necesaria a fin de minimizar los retoques necesarios después de la siega.

Nota: La demora en la elevación y bajada de la unidad de corte central depende de la temperatura del fluido hidráulico. Con fluido hidráulico frío, la demora aumenta. Al aumentar la temperatura del fluido, disminuye la demora.

4. Superponga una cantidad mínima con el corte anterior en las pasadas de retorno.

Nota: Para ayudar a mantener una línea recta a través del green y mantener la máquina a la misma distancia del borde de la pasada anterior, imagínese una línea que va desde un punto situado a 1.8 m – 3 m (6' a 10') aproximadamente por delante de la máquina, hasta el borde de la parte no segada del green (Figura 22). Incluya el borde exterior del volante como parte de la línea imaginaria, es decir, mantenga el borde del volante alineado con un punto que se mantiene siempre a la misma distancia de la parte delantera de la máquina.

5. Cuando el borde delantero de los recogedores cruce el borde exterior del green, mueva hacia atrás la palanca de elevación/bajada/siega y manténgala en esa posición hasta que se hayan elevado todas las unidades de corte. Esto detiene los molinetes y levanta las unidades de corte.

Importante: Sincronice correctamente este paso para segar la mayor parte posible del green sin adentrarse en la zona que lo rodea, con el fin de minimizar la cantidad de césped que queda por segar en la periferia del green.

6. Para ganar tiempo y facilitar la alineación correcta para la pasada siguiente, gire la máquina momentáneamente en la dirección opuesta, y luego gire hacia la parte que todavía no está segada. Este movimiento forma un giro en forma de lágrima (Figura 21), que permite alinear la máquina rápidamente para la pasada siguiente.

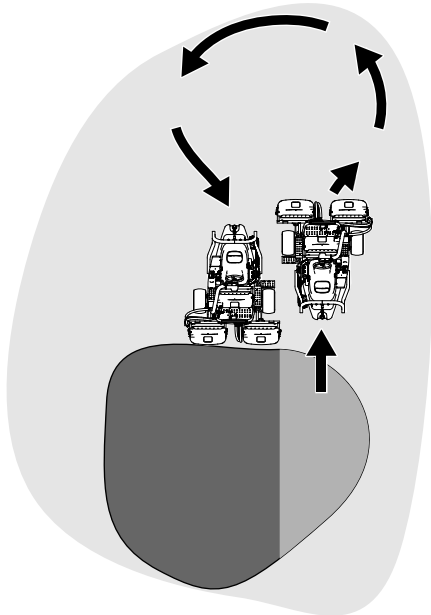


Figura 21

g229671

Nota: Procure que el giro sea lo más corto posible, aunque si hace calor, un arco más amplio minimiza la posibilidad de dañar el césped.

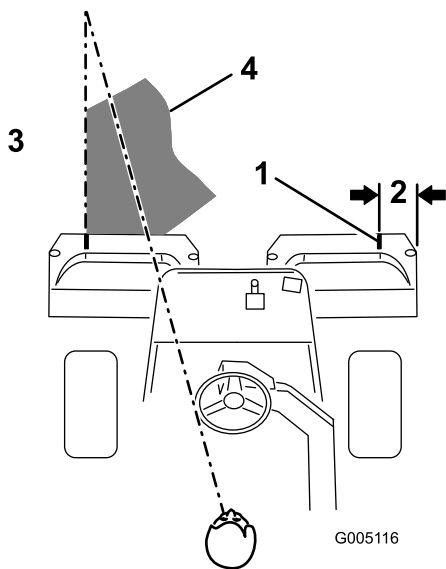


Figura 22

g005116

1. Tira de alineación
2. Aproximadamente 12.7 cm (5")
3. Hierba ya cortada a la izquierda.
4. Fije el punto focal a 2 m – 3 m (6' – 10') por delante de la máquina.

Nota: El volante no vuelve a su posición original después de completar un giro.

Importante: No pare la máquina nunca en el green con las unidades de corte engranadas, porque pueden producirse daños en el

césped. Si detiene la máquina en un green mojado, las ruedas pueden dejar señales o huecos.

Siega de la periferia y toques finales

1. Termine de cortar el green segando la periferia exterior. Cambie la dirección de siega respecto a la siega anterior.

Nota: Utilice la palanca del acelerador para ajustar la velocidad de la máquina al cortar la periferia. De esta manera la frecuencia de corte se adapta al green y el anillo tríplex puede verse reducido.

Nota: Siempre tenga en cuenta las condiciones meteorológicas y del césped, y asegúrese de cambiar la dirección de siega del corte anterior.

2. Cuando termine de segar la periferia del green, mueva la palanca de elevación/bajada/siega hacia atrás para detener los molinetes, y salga del green. Cuando todas las unidades de corte hayan salido del green, eleve las unidades de corte.

Nota: Este paso minimiza la acumulación de recortes en el green.

3. Vuelva a colocar la bandera.
4. Vacíe todos los recortes de los recogedores antes de transportar la máquina al green siguiente.

Nota: Los recortes de hierba mojados y pesados suponen una carga excesiva en los recogedores y añaden peso innecesario a la máquina, lo que aumenta la carga sobre los sistemas de la máquina (por ejemplo, el motor, el sistema hidráulico y los frenos).

Después del funcionamiento

Seguridad después del uso

Seguridad general

- Apague el motor, retire la llave (en su caso) y espere a que se detenga todo movimiento antes de abandonar el puesto del operador. Deje que se enfríe la máquina antes de hacer trabajos de ajuste, mantenimiento, limpieza o almacenamiento.
- Limpie la hierba y los residuos de las unidades de corte, las transmisiones, los silenciadores, las

rejillas de refrigeración y el motor para prevenir incendios. Limpie cualquier aceite o combustible derramado.

- Cierre el combustible antes de almacenar o transportar la máquina.
- Desengrane la transmisión al accesorio siempre que transporte la máquina o no la esté utilizando.
- Espere a que se enfríe el motor antes de guardar la máquina en un recinto cerrado.
- Realice el mantenimiento de los cinturones de seguridad y límpielos cuando sea necesario.
- No guarde la máquina o un recipiente de combustible en un lugar donde pudiera haber una llama desnuda, chispas o una llama piloto, por ejemplo en un calentador de agua u otro electrodoméstico.

Seguridad durante el remolcado

- Remolque únicamente si la máquina tiene un enganche diseñado para el remolcado. Enganche el equipo a remolcar únicamente en el punto de enganche.
- Siga las recomendaciones del fabricante del accesorio sobre los límites de peso de los equipos remolcados y sobre el remolcado en pendientes. En las pendientes, el peso del equipo remolcado puede causar una pérdida de tracción y de control.
- No deje que suban niños u otras personas en los equipos remolcados.
- Conduzca lentamente y deje una distancia de parada mayor durante el remolcado.

Inspección y limpieza después de la siega

Después de segar, lave a fondo la máquina con una manguera de jardín, sin boquilla, para evitar una presión excesiva de agua que podría contaminar y dañar las juntas y los cojinetes. **No lave un motor caliente ni las conexiones eléctricas con agua.**

Importante: No utilice agua salobre o reciclada para limpiar la máquina.

Importante: No utilice equipos de lavado a presión para lavar la máquina. Los equipos de lavado a presión pueden dañar el sistema eléctrico, hacer que se desprendan pegatinas importantes, o eliminar grasa necesaria en los puntos de fricción. Evite el uso excesivo de agua cerca del panel de control, el motor y la batería.

Importante: No lave la máquina con el motor en marcha. Si se lava la máquina con el motor en

marcha, pueden producirse daños internos en el motor.

Después de limpiar la máquina, haga lo siguiente:

- Compruebe que no hay fugas de fluido hidráulico, o daños o desgaste en los componentes mecánicos e hidráulicos.
- Compruebe que cuchillas de las unidades de corte están bien afiladas.
- Lubrique el conjunto del eje del freno con aceite o lubricante en spray SAE 30 para impedir la corrosión y mantener la máquina en condiciones satisfactorias durante la siguiente operación de siega.

Transporte de la máquina

- Extreme las precauciones al cargar o descargar la máquina en/desde un remolque o un camión.
- Utilice una rampa de ancho completo para cargar la máquina en un remolque o un camión.
- Amarre la máquina firmemente con correas, cadenas, cables o cuerdas. Tanto las correas delanteras como las traseras deben orientarse hacia abajo y hacia fuera respecto a la máquina (Figura 23).

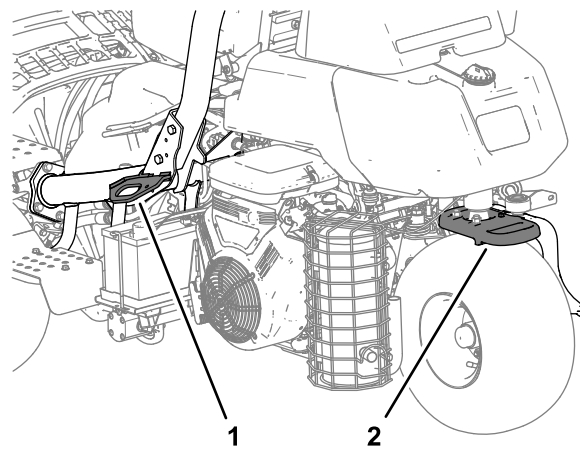


Figura 23

1. Punto de amarre (en cada lado)
2. Punto de amarre trasero

g276052

Remolque de la máquina

En caso de emergencia, es posible remolcar la máquina hasta 0.4 km (¼ de milla).

Importante: No remolque la máquina a más de 3 – 5 km/h (2 – 3 mph), para evitar dañar el sistema de transmisión. Si es necesario trasladar la máquina más de 0.4 km (¼ milla), transpórtela sobre un camión o un remolque.

1. Localice la válvula de desvío en la bomba y gírela hasta que la ranura esté en posición vertical (Figura 24).

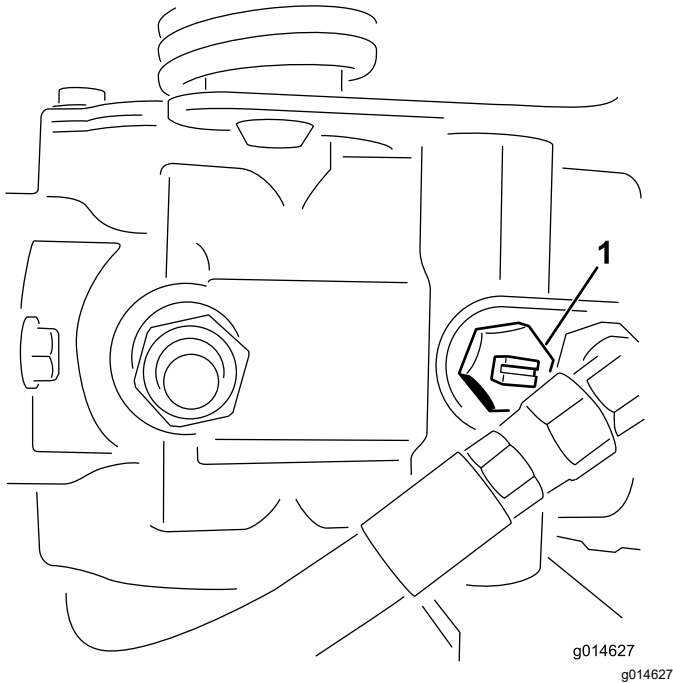


Figura 24

1. Válvula de desvío – ilustrada con la ranura en posición cerrada (horizontal)
-
2. Antes de arrancar el motor, cierre la válvula de desvío girándola hasta que la ranura esté horizontal (Figura 24).

Importante: No arranque el motor con la válvula de desvío abierta.

Mantenimiento

⚠ CUIDADO

Si no se mantiene la máquina correctamente, podrían producirse fallos prematuros en los sistemas de la máquina, causando posibles lesiones a usted o a otras personas.

Mantenga la máquina en buenas condiciones de funcionamiento y realice correctamente todo el mantenimiento, según lo indicado en estas instrucciones.

Nota: Los lados derecho e izquierdo de la máquina se determinan desde la posición normal del operador.

Nota: Descargue una copia gratuita del esquema eléctrico o hidráulico en www.Toro.com y busque su máquina en el enlace Manuales de la página de inicio.

Importante: Consulte los demás procedimientos de mantenimiento del manual del propietario del motor.

⚠ ADVERTENCIA

Si deja la llave en el interruptor de encendido, alguien podría arrancar el motor accidentalmente y causar lesiones graves a usted o a otras personas.

Retire la llave del interruptor de encendido y desconecte los cables de las bujías antes de realizar cualquier operación de mantenimiento. Aparte los cables para evitar su contacto accidental con las bujías.

Seguridad en el mantenimiento

- Antes de abandonar el puesto del operador, haga lo siguiente:
 - Aparque la máquina en una superficie nivelada.
 - Desengrane la(s) unidad(es) de corte.
 - Ponga el freno de estacionamiento.
 - Apague el motor y retire la llave.
 - Espere a que se detenga todo movimiento.
- Deje que los componentes de la máquina se enfríen antes de realizar tareas de mantenimiento.
- Si es posible, no realice tareas de mantenimiento con el motor en marcha. Manténgase alejado de las piezas en movimiento.
- Apoye la máquina sobre gatos fijos cada vez que trabaje debajo de la máquina.
- Alivie con cuidado la tensión de aquellos componentes que tengan energía almacenada.
- Mantenga todas las piezas en buen estado de funcionamiento y todas las fijaciones bien apretadas.
- Sustituya cualquier pegatina que esté desgastada o deteriorada.
- Para asegurar un rendimiento óptimo y seguro de la máquina, utilice solamente piezas genuinas Toro. Las piezas de repuesto de otros fabricantes podrían ser peligrosas, y su uso podría invalidar la garantía del producto.

Calendario recomendado de mantenimiento

Intervalo de mantenimiento y servicio	Procedimiento de mantenimiento
Después de la primera hora	<ul style="list-style-type: none"> • Apriete las tuercas de las ruedas.
Después de las primeras 10 horas	<ul style="list-style-type: none"> • Apriete de las tuercas de las ruedas.
Después de las primeras 50 horas	<ul style="list-style-type: none"> • Compruebe la velocidad del motor (ralentí y aceleración máxima).
Cada vez que se utilice o diariamente	<ul style="list-style-type: none"> • Inspeccione los cinturones de seguridad en busca de desgaste, cortes u otros daños. Si algún componente de un cinturón no funciona correctamente, sustituya el cinturón. • Compruebe el sistema de interruptores de seguridad • Compruebe el sistema de interruptores de seguridad. • Inspeccione y limpie después de la siega. • Compruebe el aceite del motor. • Comprobación de la presión de los neumáticos. • Comprobación del nivel de fluido hidráulico. • Compruebe las líneas y mangueras hidráulicas. • Compruebe el contacto molinete-contracuchilla.
Cada 50 horas	<ul style="list-style-type: none"> • Revise el elemento de espuma del limpiador de aire (con mayor frecuencia en condiciones de trabajo de mucho polvo o arena). • Compruebe las conexiones de los cables de la batería.
Cada 100 horas	<ul style="list-style-type: none"> • Revise el elemento de papel del limpiador de aire (con mayor frecuencia en condiciones de trabajo de mucho polvo o arena). • Cambio del aceite de motor y el filtro.
Cada 200 horas	<ul style="list-style-type: none"> • Apriete las tuercas de las ruedas.
Cada 400 horas	<ul style="list-style-type: none"> • Engrase la máquina.
Cada 500 horas	<ul style="list-style-type: none"> • Cambie el filtro de combustible (cámbielo antes si el flujo de combustible está restringido).
Cada 800 horas	<ul style="list-style-type: none"> • Si no usa el fluido hidráulico recomendado, o si ha llenado alguna vez el depósito con un fluido alternativo, cambie el filtro hidráulico. • Si no usa el fluido hidráulico recomendado, o si ha llenado alguna vez el depósito con un fluido alternativo, cambie el fluido hidráulico. • Compruebe la velocidad del motor (ralentí y aceleración máxima). • Compruebe la holgura de las válvulas.
Cada 1000 horas	<ul style="list-style-type: none"> • Cambie las bujías. • Si usa el fluido hidráulico recomendado, cambie el filtro hidráulico.
Cada 2000 horas	<ul style="list-style-type: none"> • Si usa el fluido hidráulico recomendado, cambie el fluido hidráulico.
Cada año	<ul style="list-style-type: none"> • Bruña los frenos.
Cada 2 años	<ul style="list-style-type: none"> • Compruebe los tubos de combustible y sus conexiones. • Cambie las mangueras móviles.

Lista de comprobación – mantenimiento diario

Duplique esta página para su uso rutinario.

Elemento a comprobar	Para la semana de:						
	Lun.	Mar.	Miér.	Jue.	Vie.	Sáb.	Dom.
Compruebe el funcionamiento de los interruptores de seguridad.							
Compruebe el funcionamiento de los instrumentos							
Compruebe la alarma del detector de fugas.							
Compruebe el funcionamiento de los frenos.							
Compruebe el nivel de combustible.							
Compruebe el nivel de fluido hidráulico.							
Compruebe el nivel de aceite del motor.							
Limpie las aletas de refrigeración del aire del motor.							
Inspeccione el prelimpiador del filtro de aire.							
Compruebe que no hay ruidos extraños en el motor.							
Compruebe el ajuste molinete-contracuchilla.							
Compruebe que las mangueras hidráulicas no están dañadas.							
Compruebe que no hay fugas de fluidos.							
Compruebe la presión de los neumáticos.							
Compruebe el ajuste de altura de corte.							
Retoque cualquier pintura dañada.							

Anotación para áreas problemáticas:		
Inspección realizada por:		
Elemento	Fecha	Información

Mantenimiento del motor

Seguridad del motor

- Apague el motor antes de comprobar el aceite o añadir aceite al cárter.
- No cambie la velocidad del regulador ni haga funcionar el motor a una velocidad excesiva.

Mantenimiento del limpiador de aire

Intervalo de mantenimiento: Cada 50 horas—Revise el elemento de espuma del limpiador de aire (con mayor frecuencia en condiciones de trabajo de mucho polvo o arena).

Cada 100 horas—Revise el elemento de papel del limpiador de aire (con mayor frecuencia en condiciones de trabajo de mucho polvo o arena).

1. Limpie la tapa del limpiador de aire (Figura 25).

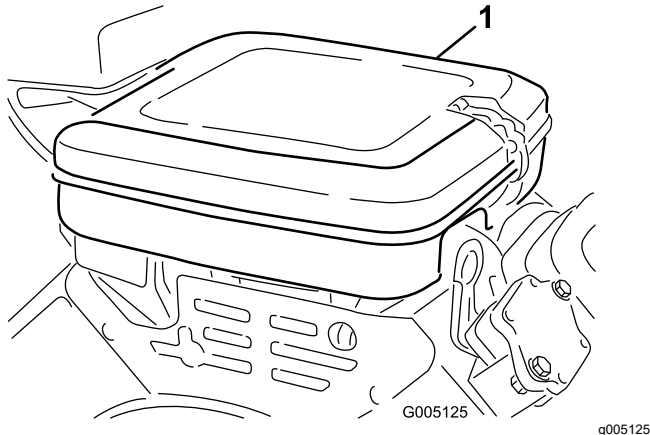


Figura 25

1. Tapa del limpiador de aire

2. Abra los enganches y retire la tapa del limpiador de aire.
3. Retire la tuerca de orejeta que sujeta los elementos al cuerpo del limpiador de aire (Figura 26).
4. Si el elemento de espuma está sucio, sepárelo del filtro de papel (Figura 26). Límpielo a fondo de la manera siguiente:
 - A. Lave el elemento de espuma con una solución de jabón líquido y agua templada. Apriételo para eliminar la suciedad.
 - B. Séquelo envolviéndolo en un paño limpio. Apriete el paño y el elemento de espuma para secarlos.

Importante: Al secar el elemento de espuma, no lo retuerza; la espuma puede romperse.

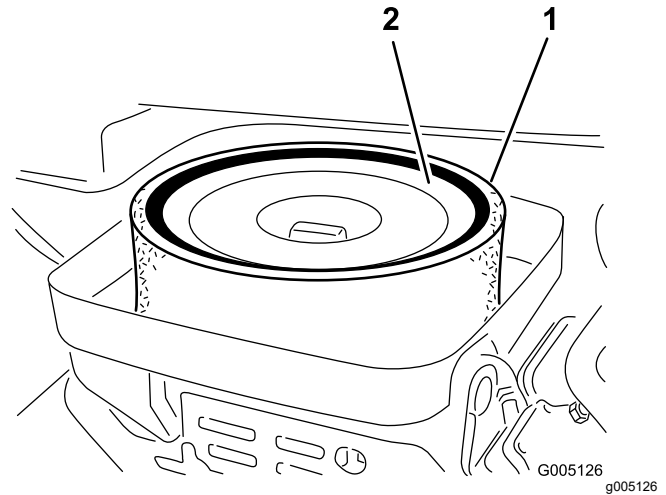


Figura 26

1. Elemento de espuma
2. Elemento de papel

5. Compruebe la condición del elemento de papel. Límpielo golpeándolo suavemente en una superficie plana, o cámbielo si es necesario.
6. Instale el elemento de espuma, el elemento de papel, la tuerca de orejeta y la tapa del limpiador de aire.

Importante: No haga funcionar el motor sin el elemento del limpiador de aire porque es probable que se produzcan daños o un desgaste excesivo del motor.

Mantenimiento del aceite del motor

El motor se suministra con aceite en el cárter; sin embargo, debe comprobar el nivel de aceite antes y después de arrancar el motor por primera vez.

Especificación del aceite del motor

Clasificación API del aceite: SJ o superior

Viscosidad del aceite: SAE 30

Nota: Utilice cualquier aceite detergente de alta calidad.

Comprobación del aceite del motor

1. Aparque la máquina en una superficie nivelada, apague el motor y retire la llave.

- Desenrosque la varilla, retírela y límpiela con un trapo limpio.
- Introduzca la varilla en el tubo y enrósquela en el tubo ([Figura 27](#)).

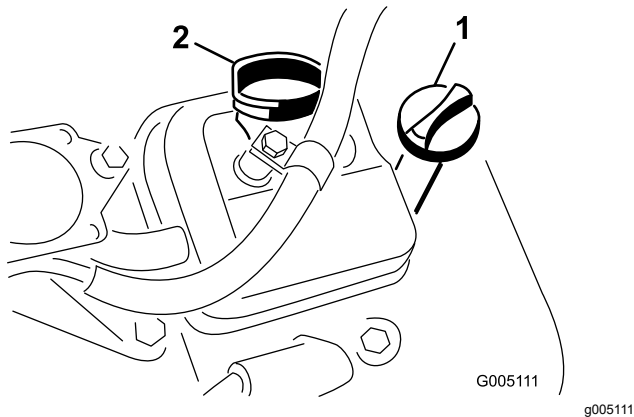


Figura 27

- Varilla
- Tapón de llenado

- Desenrosque la varilla, retírela del tubo y compruebe el nivel de aceite.
- Si el nivel de aceite es bajo, retire el tapón de llenado de la tapa de válvulas, y vierta aceite en el motor por el cuello de llenado hasta que el nivel de aceite llegue a la marca LLENO de la varilla.

Añada aceite lentamente y controle a menudo el nivel durante este proceso.

Importante: No llene el motor demasiado de aceite.

- Instale el tapón de llenado y la varilla.

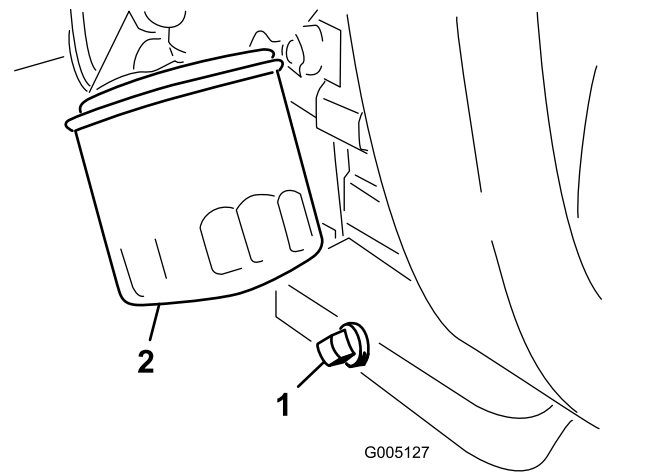


Figura 28

- Tapón de vaciado
- Filtro de aceite

- Limpie las roscas del tapón de vaciado, aplique sellador de PTFE, e instale el tapón de vaciado ([Figura 28](#)).
- Retire el filtro de aceite ([Figura 28](#)).
- Aplique una capa ligera de aceite limpio a la junta del filtro nuevo.
- Enrosque el filtro a mano hasta que la junta entre en contacto con el adaptador del filtro, luego gírelo 3/4 de vuelta o 1 vuelta más. **No apriete demasiado.**
- Añada aceite al cárter; consulte [Comprobación del aceite del motor \(página 32\)](#) y [Especificación del aceite del motor \(página 32\)](#).
- Elimine correctamente el aceite usado y el filtro de aceite.

Cambio del aceite de motor y el filtro

Intervalo de mantenimiento: Cada 100 horas

Cantidad de aceite del motor: 1.65 l (1¾ cuartos US) con filtro

- Retire el tapón de vaciado ([Figura 28](#)) y deje fluir el aceite a un recipiente apropiado.

Cómo cambiar las bujías

Intervalo de mantenimiento: Cada 1000 horas

Especificación de la bujía: Champion RC 14YC

Especificación del hueco entre electrodos: 0.76 mm (0.030")

- Limpie la zona alrededor de las bujías para que no pueda caer suciedad en el cilindro.
- Retire los cables de las bujías y retire las bujías.
- Compruebe el estado del electrodo lateral, el electrodo central y el aislante del electrodo central para verificar que no están dañados.

Importante: Cualquier bujía agrietada, sucia o de otra manera deteriorada debe ser cambiada. No limpie los electrodos con chorro de arena, ni los rasque ni utilice un cepillo de alambre, porque pueden desprenderse partículas de la bujía que

caerán dentro del cilindro y pueden dañar el motor.

4. Ajuste la distancia entre los electrodos central y lateral a 0.76 mm (0.030"), como se muestra en la [Figura 29](#).

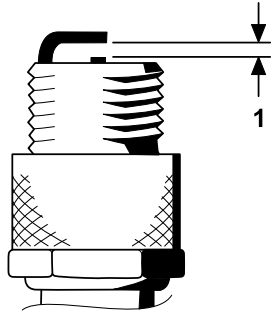


Figura 29

g251456

1. Ajuste la distancia a 0.76 mm (0.030").

5. Instale la bujía y la junta, y apriete la bujía a 23 N·m (200 pulgadas-libra).

Mantenimiento del sistema de combustible

Cómo cambiar el filtro de combustible

Intervalo de mantenimiento: Cada 500 horas (cámbielo antes si el flujo de combustible está restringido).

El filtro de combustible en línea se encuentra en el tubo de combustible, entre el depósito de combustible y el carburador ([Figura 30](#)).

⚠ PELIGRO

En ciertas condiciones, el combustible es extremadamente inflamable y altamente explosivo. Un incendio o una explosión provocados por el combustible puede causarle quemaduras a usted y a otras personas así como daños materiales.

- **Drene el combustible del depósito con el motor frío. Realice esta operación en un área abierta. Limpie cualquier combustible derramado.**
- **No fume nunca mientras drena el combustible, y manténgase alejado de llamas desnudas o de lugares donde una chispa pudiera inflamar los vapores.**

1. Cierre la válvula de cierre del combustible ([Figura 30](#)).

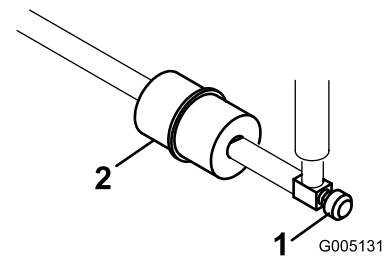


Figura 30

g005131

1. Válvula de cierre de combustible
2. Filtro de combustible

2. Coloque un recipiente debajo del filtro, afloje la abrazadera en el lado del carburador del filtro y retire el tubo de combustible ([Figura 30](#)).
3. Afloje la otra abrazadera y retire el filtro ([Figura 30](#)).

4. Instale el filtro nuevo con la flecha del cuerpo del filtro apuntando en dirección opuesta al depósito de combustible.

Inspeccione los tubos de combustible y sus conexiones.

Intervalo de mantenimiento: Cada 2 años

Compruebe que los tubos de combustible no están deteriorados o dañados y que las conexiones no están sueltas.

Mantenimiento del sistema eléctrico

Seguridad del sistema eléctrico

- Desconecte la batería antes de reparar la máquina. Desconecte primero el terminal negativo y por último el positivo. Conecte primero el terminal positivo y por último el negativo.
- Cargue la batería en una zona abierta y bien ventilada, lejos de chispas y llamas. Desenchufe el cargador antes de conectar o desconectar la batería. Lleve ropa protectora y utilice herramientas aisladas.

Desconexión de la batería

⚠ ADVERTENCIA

Los terminales de la batería o las herramientas metálicas podrían hacer cortocircuito si entran en contacto con componentes metálicos, causando chispas. Las chispas podrían hacer explotar los gases de la batería, causando lesiones personales.

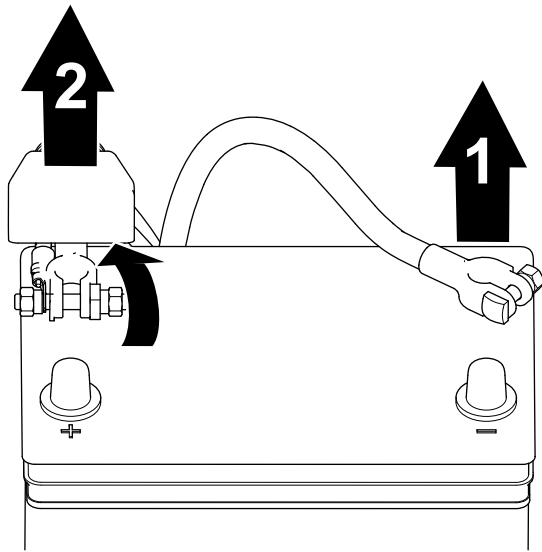
- Al retirar o colocar la batería, no deje que los bornes toquen ninguna parte metálica de la máquina.
- No deje que las herramientas metálicas hagan cortocircuito entre los bornes de la batería y las partes metálicas de la máquina.

⚠ ADVERTENCIA

Un enrutado incorrecto de los cables de la batería podría dañar la máquina y los cables, causando chispas. Las chispas podrían hacer explotar los gases de la batería, causando lesiones personales.

Desconecte siempre el cable negativo (negro) de la batería antes de desconectar el cable positivo (rojo).

1. Retire el cable negativo del borne de la batería (Figura 31).

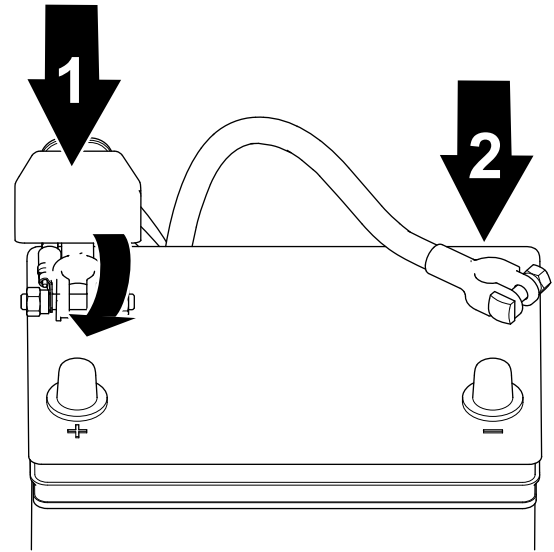


g253380

Figura 31

1. Cable negativo de la batería
2. Cable positivo de la batería

2. Levante el aislante y retire el cable positivo del borne de la batería (Figura 31).



g253379

Figura 32

1. Cable positivo de la batería
2. Cable negativo de la batería

2. Conecte el cable negativo a la batería y apriete la tuerca de la abrazadera de la batería (Figura 32).

Conexión de la batería

⚠ ADVERTENCIA

Un enrutado incorrecto de los cables de la batería podría dañar la máquina y los cables, causando chispas. Las chispas podrían hacer explotar los gases de la batería, causando lesiones personales.

Conecte siempre el cable positivo (rojo) de la batería antes de conectar el cable negativo (negro).

1. Conecte el cable positivo a la batería y apriete la tuerca de la abrazadera de la batería (Figura 32).

Cómo cargar la batería

⚠ ADVERTENCIA

Los bornes de la batería o una herramienta metálica podrían hacer cortocircuito si entran en contacto con los componentes metálicos de la máquina, causando chispas. Las chispas podrían hacer explotar los gases de la batería, causando lesiones personales.

- Al retirar o colocar la batería, no deje que los bornes toquen ninguna parte metálica de la máquina.
- No deje que las herramientas metálicas hagan cortocircuito entre los bornes de la batería y las partes metálicas de la máquina.

1. Desconecte la batería; consulte [Desconexión de la batería](#) (página 35).
2. Retire las tuercas de orejeta y las varillas que sujetan la batería a la plataforma (Figura 33) y retire la batería.

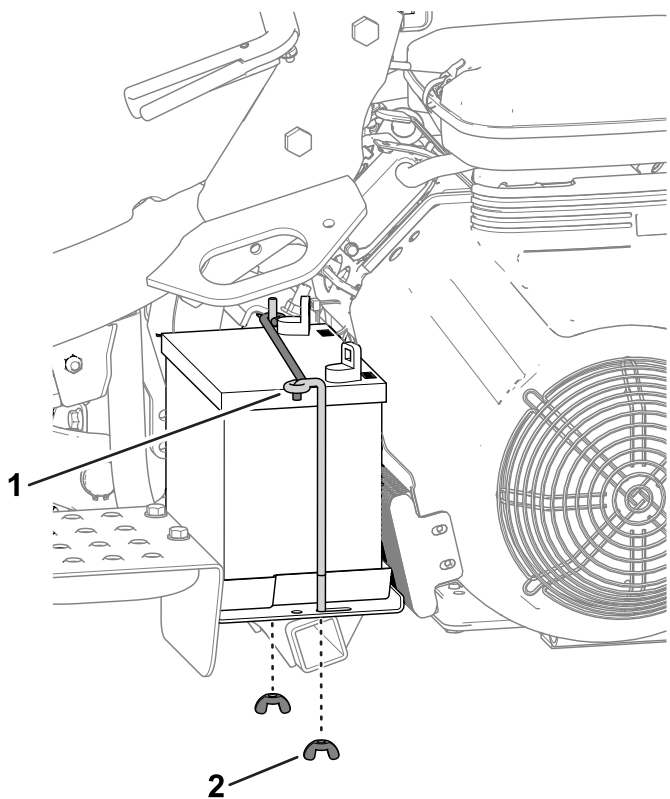


Figura 33

g339974

1. Varillas
2. Tuercas de orejeta

3. Conecte un cargador de batería de 2 a 4 amperios a los bornes de la batería. Cargue la batería por al menos 2 horas a 4 amperios o por al menos 4 horas a 2 amperios, hasta que la gravedad específica sea de 1.250 o más y la temperatura sea de al menos 16 °C (60 °F) con todas las celdas liberando gas.

⚠ ADVERTENCIA

El proceso de carga de la batería produce gases que pueden explotar.

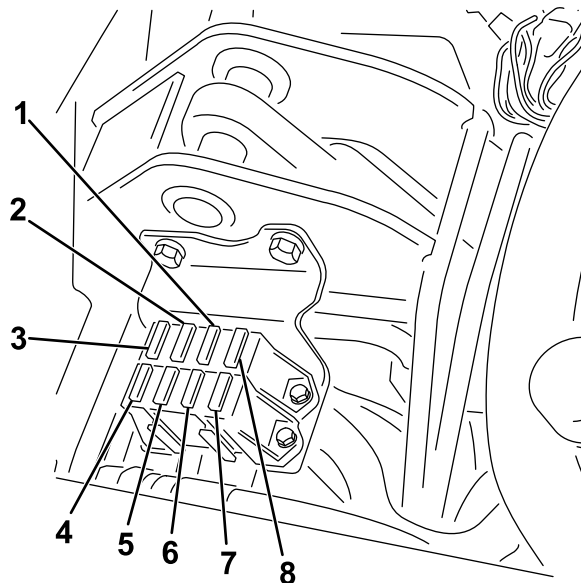
Nunca fume cerca de la batería, y mantenga alejados de la batería chispas y llamas.

Importante: Si no carga la batería por al menos el tiempo especificado en este paso, puede reducir la vida útil de la batería.

4. Cuando la batería esté cargada, desconecte el cargador de la toma de electricidad, luego de los bornes de la batería.
5. Coloque la batería en la bandeja de la batería y sujétela con las varillas y las fijaciones que se retiraron anteriormente ([Figura 33](#)).
6. Conecte la batería; consulte [Conexión de la batería \(página 36\)](#).

Ubicación de los fusibles

Los fusibles del sistema eléctrico están ubicados debajo del asiento ([Figura 34](#)).



g195277

Figura 34

- | | |
|--|-------------------------------------|
| 1. Arranque/marcha, luces de diagnóstico y detector de fugas – 7.5 A | 5. Sin fusible |
| 2. Engranado y elevación/bajada de los molinetes – 7.5 A | 6. Luces y detector de fugas – 15 A |
| 3. Elevar molinete y Habilitar molinete electrónico – 7.5 A | 7. Marcha – 10 A |
| 4. Kit de ventilador hidráulico (opcional) – 15 A | 8. Potencia y lógica ECM – 2 A |

Mantenimiento del sistema de transmisión

Comprobación de la presión de los neumáticos

Intervalo de mantenimiento: Cada vez que se utilice o diariamente

Varíe la presión de las 3 ruedas, dependiendo de las condiciones del césped, desde un mínimo de 0.83 bar a un máximo de 1.10 bar (12 psi – 16 psi).

Comprobación del par de apriete de las tuercas de las ruedas

Intervalo de mantenimiento: Después de la primera hora

Después de las primeras 10 horas

Cada 200 horas

▲ ADVERTENCIA

Si no se mantienen correctamente apretadas las tuercas de las ruedas podrían producirse lesiones personales.

Apriete las tuercas de las ruedas al par especificado en los intervalos especificados.

Especificación del par de apriete de las tuercas de las ruedas: 95 – 122 N·m (70 – 90 pies-libra)

Nota: Para asegurar una distribución uniforme, apriete las tuercas de las ruedas siguiendo un patrón en forma de X.

Ajuste del punto muerto de la transmisión

Si la máquina se desplaza lentamente cuando el pedal de control de tracción está en la posición de PUNTO MUERTO, ajuste el mecanismo de retorno a punto muerto.

1. Asegúrese de que la válvula de desvío está cerrada.
2. Levante la máquina y apóyela sobre el bastidor de manera que una de las ruedas delanteras esté levantada del suelo.

Nota: Si la máquina está equipada con un kit de tracción a 3 ruedas, eleve y bloquee también la rueda trasera.

3. Arranque el motor, ponga el acelerador en la posición de LENTO y compruebe que la rueda delantera que está levantada del suelo no gira.
4. Si la rueda está girando, pare el motor y proceda de la manera siguiente:
 - A. Afloje la tuerca que sujeta el excéntrico a la parte superior del hidrostato (Figura 35).

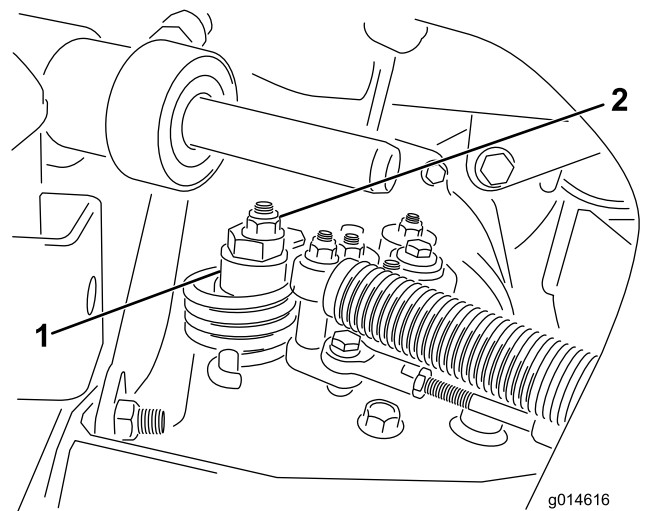


Figura 35

1. Excéntrico 2. Contratuerca

- B. Mueva la palanca de control funcional a la posición de PUNTO MUERTO y el acelerador a la posición de LENTO. Arranque el motor.
- C. Gire el excéntrico hasta que no haya movimiento en ningún sentido. Cuando la rueda deje de girar, apriete la tuerca para bloquear el excéntrico y el ajuste (Figura 35). Compruebe el ajuste con el acelerador en las posiciones LENTO y RÁPIDO.

Nota: Si la rueda sigue girando con el excéntrico en su ajuste máximo, póngase en contacto con su distribuidor Toro autorizado o consulte el *Manual de mantenimiento* para realizar más ajustes.

Ajuste de la velocidad de transporte

Obtención de la velocidad de transporte máxima

El pedal de tracción viene ajustado para la velocidad máxima de transporte, pero puede ser necesario ajustarlo si el pedal hace su recorrido completo antes de llegar al tope, o si se desea reducir la velocidad de transporte.

Para obtener la velocidad de transporte máxima, ponga la palanca de control funcional en la posición de TRANSPORTE y presione el pedal de tracción. Si el pedal hace contacto con el tope (Figura 36) antes de que sienta tensión en el cable, complete el siguiente procedimiento de ajuste:

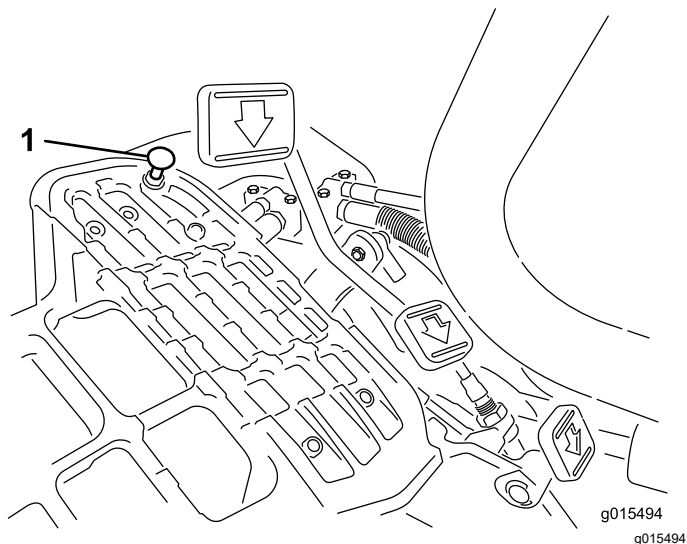


Figura 36

1. Tope del pedal

1. Ponga la palanca de control funcional en la posición de TRANSPORTE y afloje la contratuerca que sujeta el tope del pedal a la chapa de suelo (Figura 36).
2. Apriete el tope del pedal hasta que no esté en contacto con el pedal de tracción.
3. Siga aplicando una carga ligera sobre el pedal de transporte, ajuste el tope hasta que entre en contacto con la varilla del pedal y apriete las tuercas.

Importante: Asegúrese de que la tensión del cable no es excesiva; de lo contrario reducirá la vida útil del cable.

Reducción de la velocidad de transporte

1. Presione el pedal de tracción y afloje la contratuerca que sujeta el tope del pedal a la chapa de suelo.
2. Afloje el tope del pedal hasta que obtenga la velocidad de transporte deseada.
3. Apriete la contratuerca que sujeta el tope del pedal.

Ajuste de la velocidad de siega

La velocidad de siega es ajustada en fábrica a 6.12 km/h (3.8 mph).

La velocidad de avance puede ajustarse entre 0 y 8 km/h (0 y 5 mph).

1. Afloje la contratuerca del tornillo de caperuza del muñón (Figura 37).
2. Afloje la tuerca que fija los soportes de bloqueo y siega de la articulación del pedal.

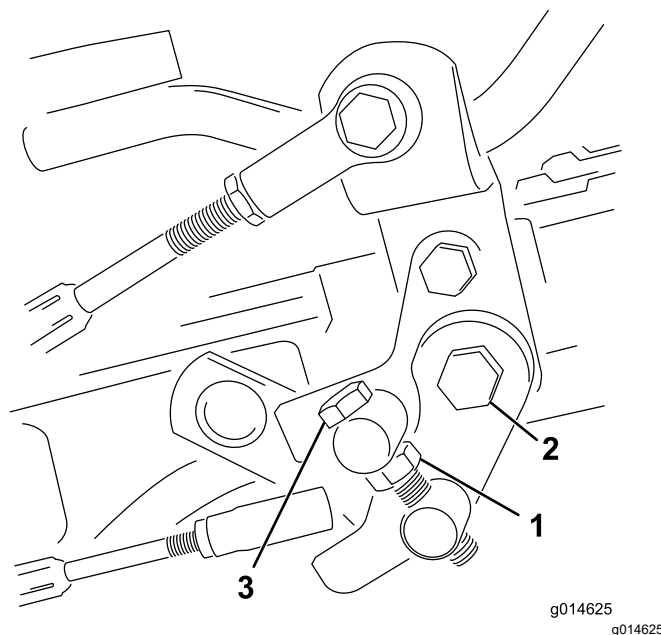


Figura 37

1. Contratuerca
2. Tuerca
3. Perno de tope

3. Gire el perno del muñón en sentido horario para reducir la velocidad de siega, y en sentido antihorario para aumentarla.
4. Apriete la contratuerca del perno del muñón y la tuerca de la articulación del pedal para bloquear el ajuste (Figura 37). Compruebe el funcionamiento, y vuelva a ajustar si es necesario.

Mantenimiento de los frenos

Bruñido de los frenos

Intervalo de mantenimiento: Cada año

Aplice los frenos con firmeza y conduzca la máquina a velocidad de siega hasta que los frenos estén calientes, según lo indique su olor. Puede ser necesario ajustar los frenos después del periodo de rodaje; consulte [Ajuste de los frenos \(página 40\)](#).

Ajuste de los frenos

Si el freno no es capaz de retener la máquina cuando está aparcada, puede ajustar los frenos usando el mecanismo situado junto al tambor del freno. Consulte con su Servicio Técnico Autorizado o remítase al *Manual de mantenimiento* para obtener más información.

Nota: Debe bruñir los frenos cada año; consulte [Bruñido de los frenos \(página 40\)](#).

Mantenimiento del sistema hidráulico

Seguridad del sistema hidráulico

- Busque atención médica inmediatamente si el fluido hidráulico penetra en la piel. Cualquier fluido inyectado debe ser extraído quirúrgicamente por un médico en el espacio de pocas horas.
- Asegúrese de que todas las mangueras y líneas de fluido hidráulico están en buenas condiciones de uso, y que todos los acoplamientos y conexiones hidráulicos están apretados, antes de aplicar presión al sistema hidráulico.
- Mantenga el cuerpo y las manos alejados de fugas pequeñas o boquillas que expulsan fluido hidráulico a alta presión.
- Utilice un cartón o un papel para buscar fugas hidráulicas.
- Alivie de manera segura toda presión en el sistema hidráulico antes de realizar trabajo alguno en el sistema hidráulico.

Mantenimiento del fluido hidráulico

Si el fluido se contamina, póngase en contacto con su distribuidor Toro autorizado para purgar el sistema. El fluido contaminado tiene un aspecto lechoso o negro en comparación con el fluido limpio.

Especificación del fluido hidráulico

El depósito se llena en fábrica con fluido hidráulico de alta calidad. Compruebe el nivel del fluido hidráulico antes de arrancar el motor por primera vez y luego a diario; consulte [Comprobación del nivel de fluido hidráulico \(página 41\)](#).

Fluido hidráulico recomendado: Fluido hidráulico Toro PX Extended Life; disponible en recipientes de 19 litros (5 galones US) o en bidones de 208 litros (55 galones US).

Nota: Una máquina que utiliza el fluido de recambio recomendado requiere cambios menos frecuentes de fluido y filtro.

Fluidos hidráulicos alternativos: Si no está disponible el fluido hidráulico Toro PX Extended Life, puede utilizar otro fluido hidráulico convencional a base de petróleo cuyas especificaciones estén dentro de los intervalos citados para todas las

propiedades de materiales siguientes y que cumpla las normas industriales vigentes. No utilice fluido sintético. Consulte a su distribuidor de lubricantes para identificar un producto satisfactorio.

Nota: Toro no asume ninguna responsabilidad por los daños producidos por las sustituciones indebidas, por lo que debe utilizar únicamente productos de fabricantes reputados que respalden sus recomendaciones.

Fluido hidráulico anti-desgaste de alto índice de viscosidad/bajo punto de descongelación, ISO VG 46

Propiedades de materiales:

Viscosidad, ASTM D445	cSt a 40 °C (104 °F) 44 a 48
Índice de viscosidad ASTM D2270	140 o más
Punto de descongelación, ASTM D97	-37 °C a -45 °C (-34 °F a -49 °F)
Especificaciones industriales:	Eaton Vickers 694 (I-286-S, M-2950-S/35VQ25 o M-2952-S)

Nota: La mayoría de los fluidos hidráulicos son casi incoloros, por lo que es difícil detectar fugas. Está disponible un aditivo de tinte rojo para el fluido hidráulico, en botellas de 20 ml (0.67 onzas fluidas). Una botella es suficiente para 15–22 litros (4–6 galones US) de fluido hidráulico. Solicite la pieza N.º 44-2500 a su distribuidor autorizado Toro.

Importante: El fluido hidráulico biodegradable sintético Toro Premium es el único fluido biodegradable sintético homologado por Toro. Este fluido es compatible con los elastómeros usados en los sistemas hidráulicos de Toro, y es apropiado para un amplio intervalo de temperaturas. Este fluido es compatible con aceites minerales convencionales, pero para obtener la máxima biodegradabilidad y rendimiento es necesario purgar el sistema hidráulico completamente de fluido convencional. Su distribuidor autorizado Toro dispone de este aceite en recipientes de 19 litros (5 galones US) o 208 litros (55 galones US).

Comprobación del nivel de fluido hidráulico

El depósito de fluido hidráulico se llena en fábrica con fluido hidráulico de alta calidad. Cada día, antes de usar la máquina, compruebe el nivel del fluido hidráulico. Su máquina tiene una varilla o un mirilla de plástico blanco situada en la parte delantera del depósito de fluido hidráulico (detrás del asiento, en el lado izquierdo) que se utiliza para comprobar el nivel de fluido hidráulico. El fluido debe estar entre

las líneas de la mirilla o las marcas de la varilla; si no es así, añada el fluido apropiado.

Importante: Para evitar la contaminación del sistema, limpie la parte superior de los recipientes de fluido hidráulico antes de perforarlos. Asegúrese de que la boquilla de verter y el embudo están limpios.

1. Coloque la máquina en una superficie nivelada.

Nota: Asegúrese de que la máquina se ha enfriado, para que el fluido esté frío.

2. Compruebe el nivel de fluido hidráulico colocando la varilla del sistema hidráulico en la parte superior del depósito del detector de fugas (Figura 38).

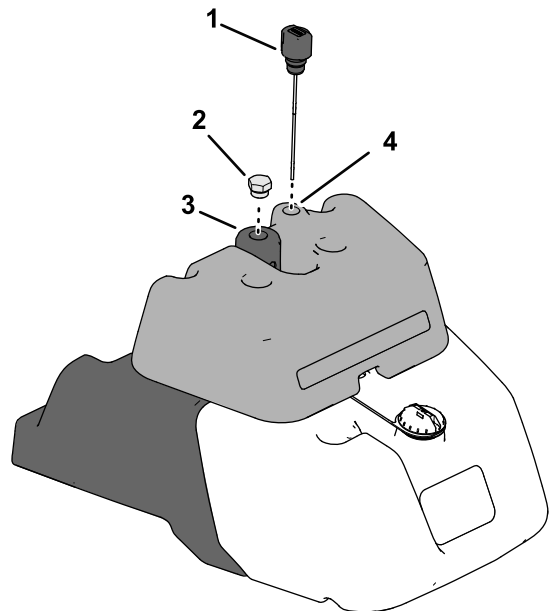


Figura 38

g275970

- | | |
|----------------------------------|------------------------|
| 1. Varilla | 3. Depósito hidráulico |
| 2. Tapón del depósito hidráulico | 4. |

3. Retire la varilla y límpiela con un trapo limpio, luego enrosque la varilla de nuevo en el depósito.
4. Retire la varilla y compruebe el nivel de fluido.
 - Si el fluido está entre las marcas de la varilla, el nivel es correcto.
 - Si el nivel de fluido no está entre las marcas, es necesario añadir fluido.
5. Si es necesario añadir más fluido hidráulico, retire el tapón del depósito hidráulico y añada lentamente fluido hidráulico del tipo especificado al depósito hasta que el nivel esté entre las dos marcas de la varilla.

Nota: No mezcle diferentes tipos de fluido hidráulico.

6. Instale el tapón y la varilla.

Nota: Realice una inspección visual detenida de los componentes del sistema hidráulico. Inspeccione los componentes en busca de fugas, fijaciones sueltas, piezas que faltan o tuberías incorrectamente enrutadas. Haga cualquier reparación que sea necesaria.

Cómo cambiar el filtro hidráulico

Intervalo de mantenimiento: Cada 1000 horas—Si **usa** el fluido hidráulico recomendado, cambie el filtro hidráulico.

Cada 800 horas—Si **no usa** el fluido hidráulico recomendado, o si ha llenado alguna vez el depósito con un fluido alternativo, cambie el filtro hidráulico.

1. Aparque la máquina en una superficie nivelada, apague el motor, ponga el freno de estacionamiento y retire la llave.
2. Llene el filtro nuevo y lubrique la junta con el fluido hidráulico especificado.
3. En el lado derecho de la máquina, sitúe un recipiente de vaciado debajo del filtro hidráulico ([Figura 39](#)).

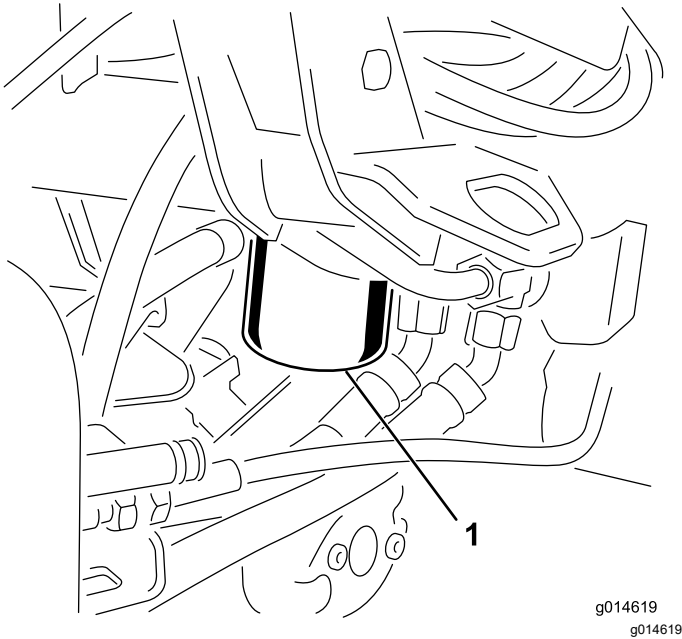


Figura 39

1. Filtro de fluido hidráulico

4. Limpie la zona alrededor de la zona de montaje del filtro.

Nota: Tenga a mano el filtro nuevo antes de retirar el filtro usado.

5. Retire el filtro hidráulico usado de la cabeza del filtro e instale rápidamente el filtro hidráulico

nuevo ([Figura 39](#)), enroscándolo a mano hasta que la junta entre en contacto con la cabeza del filtro; luego apriete el filtro $\frac{3}{4}$ de vuelta más.

6. Limpie cualquier parte de la máquina sobre la que se haya derramado fluido hidráulico.
7. Compruebe el nivel de fluido hidráulico y añada fluido hidráulico del tipo especificado según sea necesario; consulte [Comprobación del nivel de fluido hidráulico](#) (página 41).

Nota: Elimine correctamente el filtro y el fluido hidráulico.

Cómo cambiar el fluido hidráulico

Intervalo de mantenimiento: Cada 2000 horas—Si **usa** el fluido hidráulico recomendado, cambie el fluido hidráulico.

Cada 800 horas—Si **no usa** el fluido hidráulico recomendado, o si ha llenado alguna vez el depósito con un fluido alternativo, cambie el fluido hidráulico.

Capacidad de fluido hidráulico: 25.7 litros (6.8 galones US)

1. Aparque la máquina en una superficie nivelada, apague el motor, ponga el freno de estacionamiento y retire la llave.
2. En el lado derecho de la máquina, sitúe un recipiente de vaciado con capacidad mínima de 26.5 litros (7 galones US) debajo del filtro hidráulico.
3. Limpie la zona alrededor de la zona de montaje del filtro.
4. Retire el filtro hidráulico de la cabeza del filtro y deje que se drene completamente el fluido hidráulico.
5. Instale el filtro nuevo según lo indicado en los pasos 2 a 6 de [Cómo cambiar el filtro hidráulico](#) (página 42).
6. Llene el depósito hidráulico con fluido hidráulico del tipo especificado; consulte [Especificación del fluido hidráulico](#) (página 40) y [Comprobación del nivel de fluido hidráulico](#) (página 41).
7. Arranque la máquina y déjala funcionar a ralentí de 3 a 5 minutos para hacer circular el fluido y purgar el aire del sistema. Apague el motor y compruebe el nivel de fluido.

Comprobación de las líneas y mangueras hidráulicas

⚠ ADVERTENCIA

Las fugas de aceite hidráulico bajo presión pueden penetrar en la piel y causar lesiones.

- Asegúrese de que todas las líneas y mangueras hidráulicas están en buenas condiciones, y que todos los acoplamientos y accesorios del sistema hidráulico están apretados, antes de aplicar presión al sistema hidráulico.
- Mantenga el cuerpo y las manos alejados de fugas pequeñas o boquillas que expulsan fluido hidráulico a alta presión.
- Utilice un cartón o un papel para buscar fugas hidráulicas.
- Alivie de manera segura toda presión en el sistema hidráulico antes de realizar trabajo alguno en el sistema hidráulico.
- Busque atención médica inmediatamente si el aceite hidráulico penetra en la piel.

Inspeccione a diario las líneas y mangueras hidráulicas para comprobar que no tienen fugas, que no están torcidas, que los soportes no están sueltos, y que no hay desgaste, elementos sueltos, o deterioro causado por agentes ambientales o químicos. Haga todas las reparaciones necesarias antes de utilizar la máquina.

Comprobación del detector de fugas

El sistema de detección de fugas está diseñado para ayudar a detectar rápidamente cualquier fuga de fluido del sistema hidráulico. Si el nivel de fluido del depósito hidráulico principal se reduce en 118–177 ml (4 – 6 onzas), el interruptor del flotador dentro del depósito se cerrará. Después de una demora de un segundo, suena la alarma, alertando al operador (Figura 42). La expansión del fluido, debida al calentamiento normal durante la operación de la máquina, hará que se transfiera fluido al depósito de fluido auxiliar. El fluido vuelve al depósito principal cuando se apaga el interruptor de encendido.

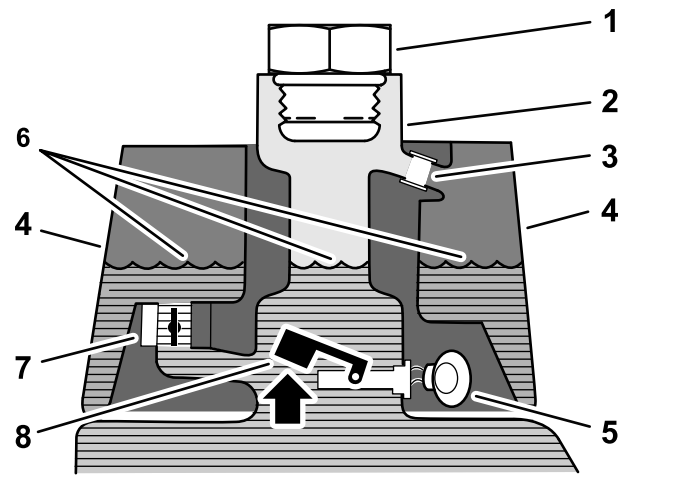


Figura 40

Antes de arrancar (fluido frío)

- | | |
|-----------------------------------|---|
| 1. Tapón de llenado | 5. Zumbador de advertencia – en silencio |
| 2. Cuello de llenado | 6. Nivel de fluido (frío) |
| 3. Tubo de rebose | 7. Válvula de retorno de solenoide (abierta) |
| 4. Depósito del detector de fugas | 8. Interruptor de flotación (elevado – abierto) |

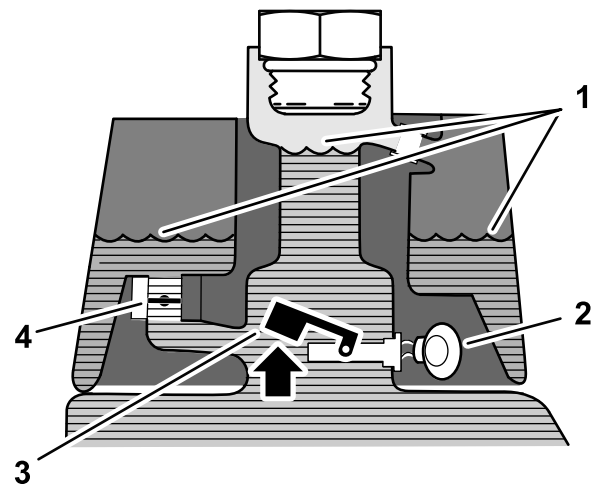


Figura 41

Operación normal (fluido caliente)

- | | |
|-------------------------------|---|
| 1. Nivel de fluido (templado) | 3. Interruptor de flotación (elevado – abierto) |
| 2. Zumbador de advertencia | 4. Válvula de retorno de solenoide (cerrada) |

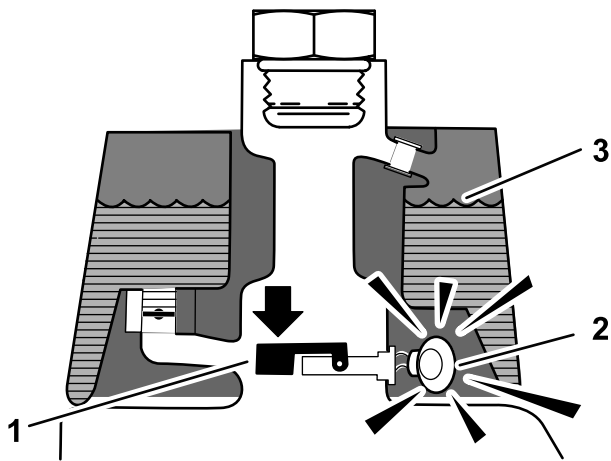


Figura 42
¡Alerta de fuga!

g229110

- | | |
|---|-------------------------------|
| 1. Interruptor de flotación (bajado – cerrado)
Nivel de fluido reducido en 118 ml – 177 ml (4 – 6 onzas) | 3. Nivel de fluido (templado) |
| 2. Zumbador de advertencia | |

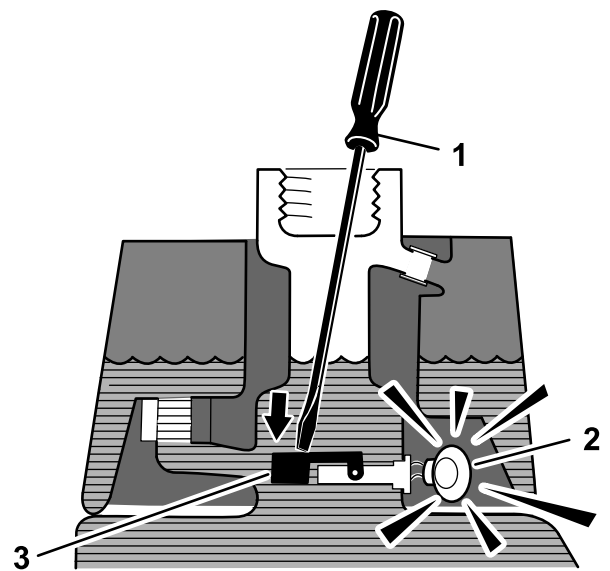


Figura 43

g229112

- | | |
|------------------------------------|---|
| 1. Varilla o destornillador limpio | 3. Presione hacia abajo el interruptor de flotación |
| 2. Zumbador de advertencia | |

Comprobación de la operación del sistema

1. Con la llave de contacto en la posición de CONECTADO, mueva el interruptor del detector de fugas hacia atrás y sujételo allí. Después de la demora de un segundo, debe sonar la alarma.
2. Suelte el interruptor del detector de fugas.

Comprobación del funcionamiento del sistema de detección de fugas

1. Ponga la llave de contacto en la posición de CONECTADO. No arranque el motor.
2. Retire el tapón del depósito hidráulico del cuello del depósito.
3. Introduzca una varilla o un destornillador limpio en el cuello del depósito y empuje hacia abajo, con cuidado, el flotador del sensor (Figura 43); debe sonar la alarma después de la demora de un segundo.

4. Suelte el flotador: la alarma debe dejar de sonar.
5. Instale el tapón del depósito hidráulico.
6. Ponga la llave de contacto en la posición de DESCONECTADO.

Uso del detector de fugas.

La alarma del detector de fugas puede sonar por una de las siguientes razones:

- Se ha producido una fuga de 118 a 177 ml (4 – 6 onzas).
- El nivel de fluido del depósito principal se ha reducido en 118 a 177 ml (4 a 6 onzas) debido a la contracción del fluido al enfriarse.

Si suena la alarma, apague la máquina lo antes posible y compruebe si hay alguna fuga. Si suena la alarma mientras la máquina está en un green, salga del green primero. Determine el lugar de la fuga y repárelo antes de seguir usando la máquina.

Si no encuentra ninguna fuga y sospecha una falsa alarma, mueva la llave de contacto a la posición de DESCONECTADO y espere 1–2 minutos para dejar que se estabilicen los niveles de fluido. Luego arranque la máquina y trabaje en una zona menos sensible para confirmar que no existen fugas.

Las falsas alarmas debidas a la contracción del fluido pueden deberse a un ralentí prolongado de la máquina después de la operación normal. Una falsa alarma también puede ocurrir por la operación de la máquina con carga reducida después de un periodo prolongado de trabajo con mayor carga. Para evitar

falsas alarmas, pare el motor en lugar de tenerlo al ralentí durante periodos prolongados.

Mantenimiento de las unidades de corte

Seguridad de las cuchillas

Una cuchilla o una contracuchilla desgastada o dañada puede romperse, y un trozo de la cuchilla podría ser arrojado hacia usted u otra persona, lo que puede provocar lesiones personales graves o la muerte.

- Inspeccione periódicamente las cuchillas y las contracuchillas, para asegurarse de que no presentan desgaste ni daños excesivos.
- Tenga cuidado al revisar las cuchillas. Lleve guantes y extreme las precauciones durante su mantenimiento. Las cuchillas y las contracuchillas solo se pueden cambiar o afilar; no las enderece ni las suelde nunca.
- En máquinas con múltiples unidades de corte, tenga cuidado al hacer rotar una unidad de corte; puede hacer que roten los molinetes de las demás unidades de corte.

Cómo instalar o retirar las unidades de corte

⚠ CUIDADO

Las cuchillas de la unidad de corte están afiladas y pueden cortar las manos.

Lleve guantes de cuero grueso o resistentes a cortes para manipular las unidades de corte.

Nota: Antes de afilar, ajustar la altura de corte o realizar otros procedimientos de mantenimiento sobre las unidades de corte, guarde los motores de los molinetes de las unidades de corte en el lugar de almacenamiento situado en la parte delantera de los brazos de suspensión para evitar que se dañen.

Importante: No eleve la suspensión a la posición de transporte cuando los motores del molinete están en los soportes del bastidor de la máquina. Eso podría resultar en daños al motor o a las mangueras.

Importante: Cuando sea necesario inclinar la unidad de corte, apoye la parte trasera de la unidad de corte para asegurarse de que las tuercas de los tornillos de ajuste de la barra de asiento no estén apoyadas en la superficie de trabajo (Figura 44).

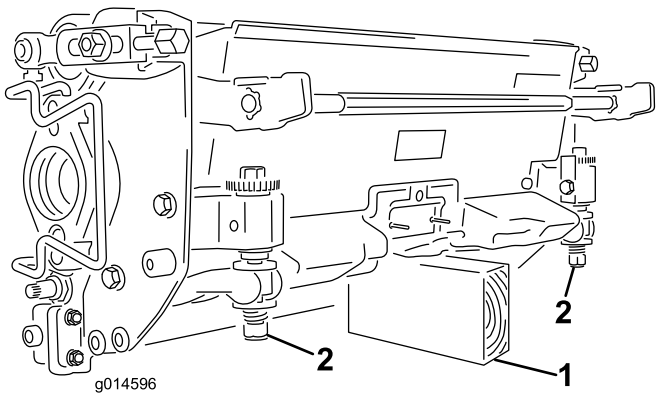


Figura 44

1. Soporte (no suministrado)
2. Tuerca del tornillo de ajuste de la barra de asiento (2)

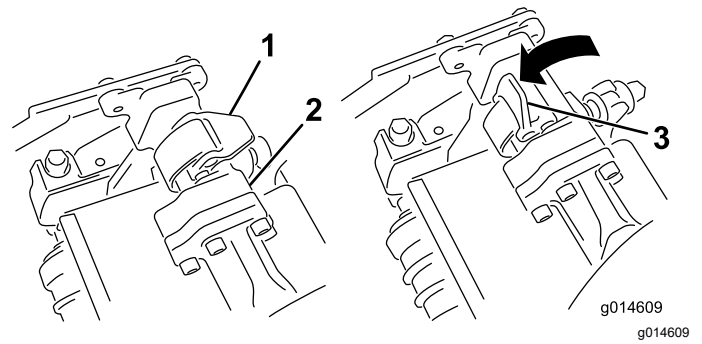


Figura 46

1. Enganche – posición cerrada
2. Barra del brazo de suspensión
3. Enganche – posición abierta

Instalación de las unidades de corte

1. Levante el reposapiés y gírelo hacia arriba, para tener acceso a la posición de la unidad de corte central (Figura 45).

⚠ CUIDADO

El reposapiés puede atrapar los dedos si se cae y se cierra.

Mantenga los dedos alejados de la zona de cierre del reposapiés mientras esté abierto.

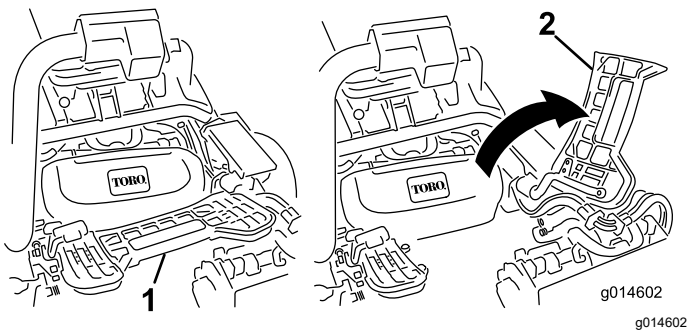


Figura 45

1. Reposapiés – cerrado
2. Reposapiés – abierto

2. Coloque la unidad de corte debajo del brazo de suspensión central.
3. Con los enganches del brazo de suspensión orientados hacia arriba (es decir, abiertos) (Figura 46), empuje hacia abajo el brazo de suspensión de modo que la barra encaje en la barra situada en la parte superior de la unidad de corte (Figura 47).

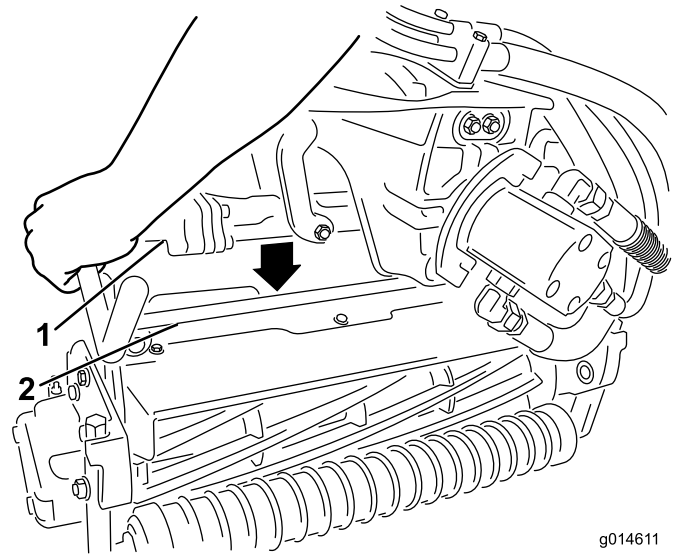


Figura 47

1. Barra del brazo de suspensión
2. Barra de la unidad de corte

4. Presione los enganches hacia abajo alrededor de la barra de la unidad de corte y bloquéelas (Figura 46).

Nota: Oirá y sentirá un clic cuando los cierres se bloqueen correctamente.

5. Cubra el eje acanalado del motor de la unidad de corte con grasa limpia (Figura 48).
6. Introduzca el motor en el lado izquierdo de la unidad de corte (visto desde el puesto del operador) y tire de la barra de retención del motor (en la unidad de corte) hacia el motor hasta que oiga un “clic” en ambos lados del motor (Figura 48).

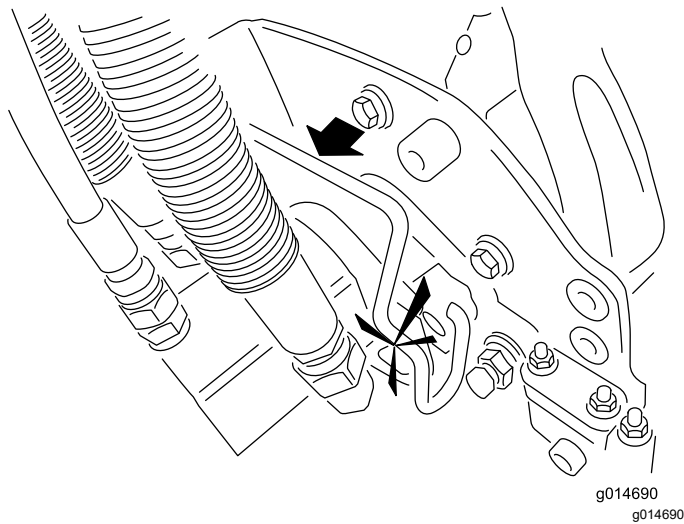
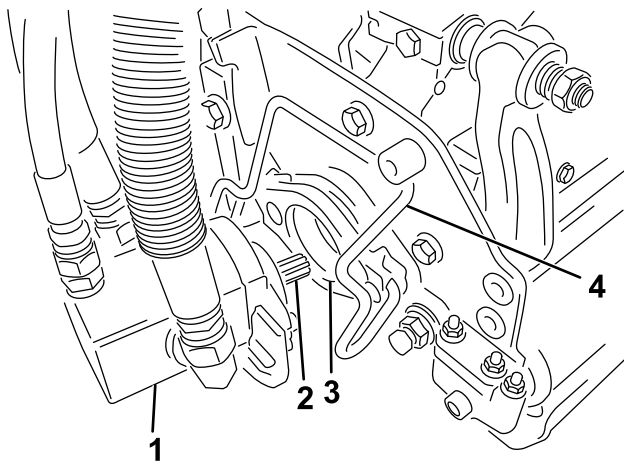


Figura 48

- | | |
|-----------------------|---------------------------------|
| 1. Motor del molinete | 3. Hueco |
| 2. Eje acanalado | 4. Barra de retención del motor |

- Monte un recogedor en los ganchos del brazo de suspensión.
- Repita el procedimiento en las otras unidades de corte.

Cómo retirar las unidades de corte

- Aparque la máquina en una superficie nivelada y limpia, baje las unidades de corte al suelo hasta que la hidráulica de la suspensión esté totalmente extendida, ponga el freno de estacionamiento, apague el motor y retire la llave.
- Retire la barra de retención del motor de las ranuras del motor, hacia la unidad de corte, y retire el motor de la unidad de corte.

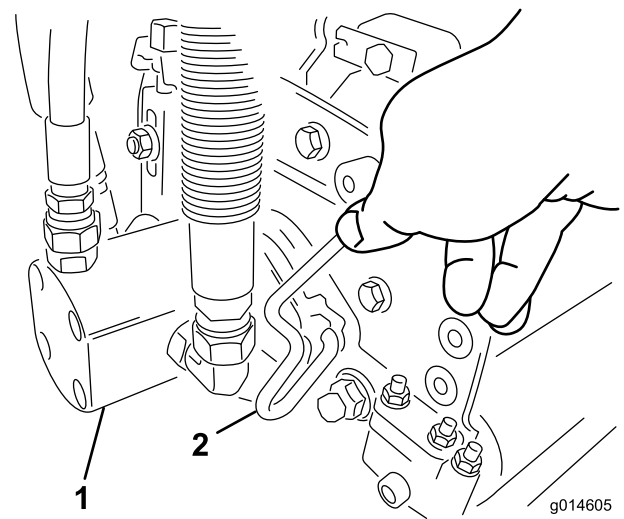


Figura 49

- | | |
|-----------------------|---------------------------------|
| 1. Motor del molinete | 2. Barra de retención del motor |
|-----------------------|---------------------------------|

- Mueva el motor al lugar de almacenamiento en la parte delantera del brazo de suspensión (Figura 50).

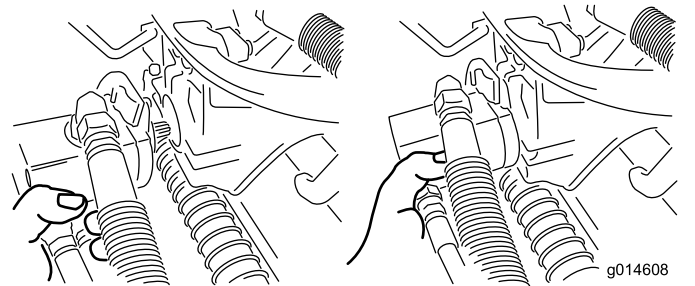


Figura 50

Nota: Antes de afilar, ajustar la altura de corte o realizar otros procedimientos de mantenimiento sobre las unidades de corte, guarde los motores de los molinetes de las unidades de corte en el lugar de almacenamiento situado en la parte delantera de los brazos de suspensión para evitar que se dañen.

Importante: No eleve la suspensión a la posición de transporte cuando los motores del molinete están en los soportes del bastidor de la máquina. Eso podría resultar en daños al motor o a las mangueras. Si es necesario trasladar la unidad de tracción sin tener instaladas las unidades de corte, sujételas a los brazos de suspensión usando sujetacables.

- Abra los enganches de la barra del brazo de suspensión de la unidad de corte que está retirando (Figura 46).

5. Desconecte los enganches de la barra de la unidad de corte.
6. Retire la unidad de corte de debajo del brazo de suspensión.
7. Repita los pasos 2 a 6 en las demás unidades de corte.

Comprobación del contacto molinete-contracuchilla

Cada día, antes de usar la máquina, compruebe el contacto entre el molinete y la contracuchilla, aunque anteriormente la calidad de corte haya sido aceptable. Debe haber un contacto ligero en toda la longitud del molinete y la contracuchilla; consulte el *Manual del operador* de la unidad de corte.

Autoafilado de los molinetes

⚠ ADVERTENCIA

El contacto con los molinetes u otras piezas en movimiento puede causar lesiones personales.

- Mantenga las manos, los pies y la ropa alejados de los molinetes u otras piezas en movimiento.
- No intente nunca girar los molinetes con la mano o con el pie con el motor en marcha.

1. Aparque la máquina en una superficie nivelada, baje las unidades de corte, apague el motor, retire la llave y ponga el freno de estacionamiento.
2. Retire la cubierta de plástico en el lado izquierdo del asiento.
3. Realice los ajustes iniciales de molinete a contracuchilla apropiados para el autoafilado en todas las unidades de corte que se vayan a autoafilar; consulte el *Manual del operador* de la unidad de corte.

⚠ PELIGRO

Si se cambia la velocidad del motor durante el autoafilado, los molinetes pueden atascarse.

- No cambie nunca la velocidad del motor durante el autoafilado.
- Realice el autoafilado únicamente a velocidad de ralentí bajo.

4. Arranque el motor y déjelo funcionar a velocidad de ralentí bajo.
5. Gire la palanca de autoafilado a la posición de MARCHA ATRÁS (R) (Figura 51).

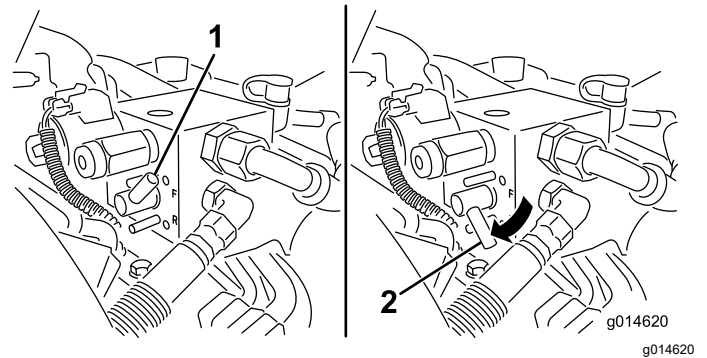


Figura 51

1. Palanca de autoafilado – posición HACIA ADELANTE
2. Palanca de autoafilado – posición HACIA ATRÁS

6. Gire el control de velocidad de molinetes al ajuste 1 (Figura 52).

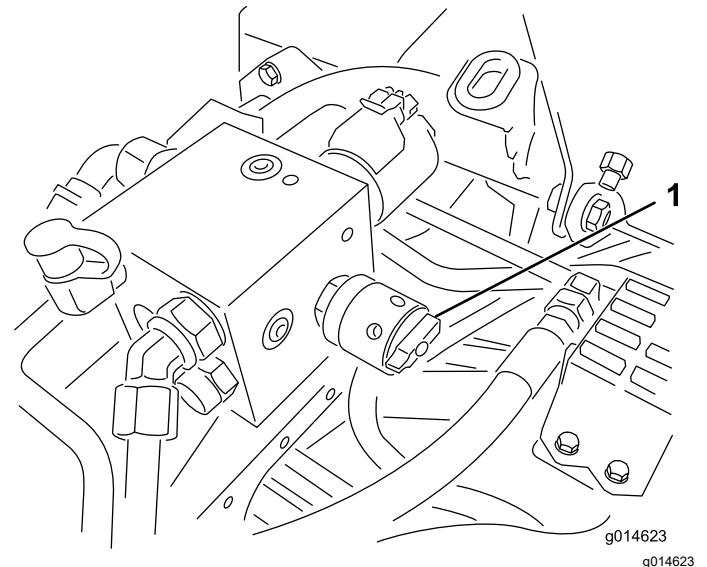


Figura 52

1. Control de velocidad de los molinetes

7. Con la palanca de control funcional en la posición de PUNTO MUERTO, mueva hacia adelante el control de elevación/bajada para iniciar la operación de autoafilado en los molinetes seleccionados.
8. Aplique pasta de autoafilado con una brocha de mango largo. No utilice nunca una brocha de mango corto.
9. Si los molinetes se atascan o si la velocidad no es estable durante el autoafilado, seleccione una velocidad más alta hasta que la velocidad se estabilice, luego reduzca la velocidad a la posición 1 o a la velocidad deseada.

10. Para realizar ajustes a las unidades de corte durante el autoafilado, pare los molinetes moviendo la palanca de control de elevación/bajada/siega hacia atrás y apague el motor. Una vez completados los ajustes, repita los pasos 4 a 8.
11. Repita el procedimiento para todas las unidades de corte a autoafilar.
12. Cuando termine, ponga las palancas de autoafilado en la posición HACIA ADELANTE (F), vuelva a colocar la cubierta y lave las unidades de corte para eliminar toda la pasta de autoafilado. Ajuste el molinete de la unidad de corte a la contracuchilla según sea necesario. Mueva los controles de velocidad de los molinetes de la unidad de corte a la posición de siega deseada.

Importante: Si el interruptor de autoafilado no vuelve a la posición HACIA ADELANTE (F) después del autoafilado, las unidades de corte no se elevarán ni funcionarán correctamente.

Ajuste de la velocidad de los molinetes

Para obtener un corte uniforme y de alta calidad, y un aspecto homogéneo después del corte, debe ajustar correctamente el control de velocidad de los molinetes (situado en el bloque distribuidor, debajo de la tapa, a la izquierda del asiento). Ajuste el control de velocidad de los molinetes de la manera siguiente:

1. Seleccione el ajuste de altura de corte de las unidades de corte.
2. Seleccione la velocidad de avance más adecuada para las condiciones existentes.
3. Utilice la tabla siguiente para determinar la velocidad de los molinetes para unidades de corte de 5, 8, 11 o 14 cuchillas; consulte [Tabla de velocidades del molinete \(página 49\)](#).
4. Ajuste la velocidad de los molinetes girando el pomo ([Figura 52](#)) hasta que las flechas estén alineadas con el número determinado en el paso 3.

Nota: Puede aumentar o reducir la velocidad de los molinetes para compensar las condiciones del césped.

Tabla de velocidades del molinete

Tabla de velocidades del molinete






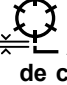
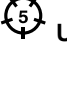



 Altura de corte	 Unidad de corte de 5 cuchillas		 Unidad de corte de 8 cuchillas		 Unidad de corte de 11 cuchillas		 Unidad de corte de 14 cuchillas
	Velocidad de avance						
	6.1 km/h (3.8 mph)	8.0 km/h (5.0 mph)	6.1 km/h (3.8 mph)	8.0 km/h (5.0 mph)	6.1 km/h (3.8 mph)	8.0 km/h (5.0 mph)	6.1 km/h (3.8 mph)
Ajuste de la velocidad de los molinetes							
1.6 mm (0.062")	*N/R	*N/R	9	*N/R	9	*N/R	9
2.4 mm (0.094")	*N/R	*N/R	9	*N/R	9	*N/R	9
3.2 mm (0.125")	*N/R	*N/R	9	*N/R	9	*N/R	*N/R
4.0 mm (0.156")	*N/R	*N/R	9	*N/R	9	*N/R	*N/R
4.8 mm (0.188")	*N/R	*N/R	9	*N/R	7	*N/R	*N/R
5.5 mm (0.218")	*N/R	*N/R	9	*N/R	6	*N/R	*N/R
6.4 mm (0.250")	7	*N/R	6	7	5	7	*N/R
7.9 mm (0.312")	6	*N/R	5	6	4	6	*N/R

Tabla de velocidades del molinete (cont'd.)

 Altura de corte	 Unidad de corte de 5 cuchillas		 Unidad de corte de 8 cuchillas		 Unidad de corte de 11 cuchillas		 Unidad de corte de 14 cuchillas	
	Velocidad de avance							
	6.1 km/h (3.8 mph)	8.0 km/h (5.0 mph)	6.1 km/h (3.8 mph)	8.0 km/h (5.0 mph)	6.1 km/h (3.8 mph)	8.0 km/h (5.0 mph)	6.1 km/h (3.8 mph)	6.1 km/h (3.8 mph)
	Ajuste de la velocidad de los molinetes							
9.5 mm (0.375")	6	4	4	5	4	5	*N/R	
11.1 mm (0.438")	6	6	4	5	3	4	*N/R	
12.7 mm (0.500")	5	6	3	4	*N/R	*N/R	*N/R	
15.9 mm (0.625")	4	5	3	3	*N/R	*N/R	*N/R	
19.0 mm (0.750")	3	4	3	3	*N/R	*N/R	*N/R	
22.2 mm (0.875")	3	4	*N/R	3	*N/R	*N/R	*N/R	
25.4 mm (1.000")	3	3	*N/R	*N/R	*N/R	*N/R	*N/R	

* N.R. = No Recomendado

Sistema Diagnóstico

Diagnóstico del indicador de mantenimiento

El indicador de mantenimiento se enciende si se detecta un fallo en la máquina. Cuando este indicador está encendido, podrá entrar en el modo diagnóstico para acceder a los códigos de la computadora. En el modo diagnóstico, el indicador de mantenimiento parpadea varias veces con el código de error, que usted o su distribuidor Toro autorizado puede utilizar para identificar el problema.

Nota: No es posible arrancar el motor en el modo diagnóstico.

Para entrar en el modo diagnóstico

1. Pare la máquina, ponga el freno de estacionamiento, y gire la llave de contacto a la posición de DESCONECTADO.
2. Mueva la palanca de control funcional a la posición de TRANSPORTE.
3. Asegúrese de que la palanca de autoafilado está en la posición HACIA ADELANTE (F).
4. Levántese del asiento.
5. Sujete la palanca de Elevación/bajada de las unidades de corte en la posición de ELEVACIÓN.
6. Gire la llave de contacto a la posición de MARCHA.
7. Cuente los códigos cuando empiecen a parpadear (puede soltar la palanca de elevación/bajada de las unidades de corte cuando el indicador empiece a parpadear).

Cuando termine, gire la llave a la posición de APAGADO para salir del modo diagnóstico.

Para determinar el Código de error

El sistema mostrará los últimos 3 errores producidos en las últimas 40 horas. Muestra los fallos a través de una serie de indicadores intermitentes, de la manera siguiente:

- Si no hay errores, el indicador parpadeará de manera uniforme sin pausas (1 Hz).
- Si hay un fallo, parpadeará primero las decenas, seguido de una pausa, y luego las unidades. En los ejemplos siguientes, el signo # representa un parpadeo. Ejemplos:
 - Si el código es 15, el patrón de parpadeo será #_#####

- Si el código es 42, el patrón de parpadeo será #####_##
- Si el código es 123, el patrón de parpadeo será #####_###
- Si hay más de un fallo, después de señalar las unidades del primer fallo, habrá una pausa y luego se indicarán las decenas del segundo fallo.

Nota: El sistema almacena únicamente los 3 últimos códigos de fallo.

Para obtener una lista de códigos de error, póngase en contacto con su distribuidor Toro autorizado o consulte el *Manual de mantenimiento*.

Almacenamiento

Si usted va a almacenar la máquina durante un periodo de tiempo prolongado, siga estos pasos:

Seguridad durante el almacenamiento

- Apague la máquina, retire la llave y espere a que se detenga todo movimiento antes de dejar el puesto del operador. Deje que se enfríe la máquina antes de hacer trabajos de ajuste, mantenimiento, limpieza o almacenamiento.
- No guarde la máquina o un recipiente de combustible en un lugar donde pudiera haber una llama desnuda, chispas o una llama piloto, por ejemplo en un calentador de agua u otro electrodoméstico.

Preparación de la máquina para el almacenamiento

1. Siempre apague el motor, retire la llave (en su caso), espere a que se detengan todas las piezas en movimiento y deje que el motor se enfríe antes de ajustar, limpiar, almacenar o reparar la máquina.
2. Retire las acumulaciones de suciedad y recortes de hierba. Afile los molinetes y las contracuchillas, si es necesario; consulte el *Manual del operador* de la unidad de corte. Unte las contracuchillas y las cuchillas de los molinetes con un anticorrosivo. Lubrique todos los puntos de engrase.
3. Eleve y apoye la máquina para que su peso no descansa sobre los neumáticos.
4. Cambie el fluido hidráulico y el filtro. Inspeccione las líneas y acoplamientos hidráulicos, y cambie las piezas dañadas o desgastadas cuando sea necesario. Consulte [Cómo cambiar el filtro hidráulico \(página 42\)](#), [Cómo cambiar el fluido hidráulico \(página 42\)](#), y [Comprobación de las líneas y mangueras hidráulicas \(página 43\)](#).
5. El depósito de combustible debe quedar vacío. Haga funcionar el motor hasta que se apague. Cambie el filtro de combustible; consulte [Cómo cambiar el filtro de combustible \(página 34\)](#).
6. Con el motor todavía caliente, drene el aceite del cárter. Vuelva a llenarlo con aceite fresco; consulte [Cambio del aceite de motor y el filtro \(página 33\)](#).
7. Retire las bujías, vierta 30 ml (1 onza fluida) de aceite SAE 30 en los cilindros y haga girar

el motor para distribuir el aceite. Cambie las bujías; consulte [Cómo cambiar las bujías \(página 33\)](#).

8. Limpie la suciedad y la broza del cilindro, de las aletas de la culata del cilindro y del alojamiento del soplador.
9. Retire la batería y cárguela completamente; consulte [Cómo cargar la batería \(página 36\)](#). Guárdela en una estantería o en la máquina. Deje desconectados los cables si la guarda en la máquina. Guarde la batería en un ambiente fresco para evitar el rápido deterioro de la carga.
10. Si es posible, almacene la máquina en un lugar templado y seco.

Notas:

Aviso de privacidad – EEE/RU

Uso de su información personal por Toro

The Toro Company (“Toro”) respeta su privacidad. Cuando compra nuestros productos, podemos recopilar cierta información personal sobre usted, bien directamente, bien a través de su concesionario o empresa Toro local. Toro utiliza esta información para satisfacer sus obligaciones contractuales, por ejemplo para registrar su garantía, procesar su reclamación bajo la garantía o ponerse en contacto con usted si se produce la retirada de un producto - y para propósitos comerciales legítimos, como por ejemplo evaluar la satisfacción de los clientes, mejorar nuestros productos u ofrecerle información sobre productos que pueden ser de su interés. Toro puede compartir su información con nuestras filiales, afiliados, concesionarios u otros socios comerciales respecto a cualquiera de estas actividades. También podemos divulgar información personal cuando lo exija la ley o en relación con la venta, la compra o la fusión de una empresa. Nunca venderemos su información personal a ninguna otra empresa con fines de marketing.

Retención de su información personal

Toro mantendrá su información personal durante el tiempo en que sea pertinente para los fines anteriores y con arreglo a lo estipulado en la legislación vigente. Si desea obtener más información sobre los periodos de retención aplicables, por favor póngase en contacto con legal@toro.com.

Compromiso de Toro con la seguridad

Su información personal puede ser procesada en los EUA o en otro país cuyas leyes de protección de datos pueden ser menos estrictas que las de su país de residencia. Si transferimos su información fuera de su país de residencia, tomaremos las medidas legalmente estipuladas para asegurar que existan medidas de seguridad adecuadas para proteger su información y para garantizar que se trate de forma segura.

Acceso y rectificación

Usted puede tener derecho a corregir o revisar sus datos personales, o a oponerse a o restringir el procesamiento de sus datos. Para hacerlo, póngase en contacto con nosotros por correo electrónico a legal@toro.com. Si tiene preguntas sobre la forma en que Toro ha manejado su información, sugerimos que se ponga en contacto con nosotros directamente. Por favor, observe que los residentes en Europa tienen derecho a reclamar ante su Autoridad de protección de datos.

Información sobre las Advertencias de la Proposición 65 de California

¿Qué significa esta advertencia?

Puede ver un producto a la venta que lleva una etiqueta de advertencia como la siguiente:



ADVERTENCIA: Cáncer y daños reproductivos – www.p65Warnings.ca.gov.

¿Qué es la Proposición 65?

La Proposición 65 afecta a cualquier empresa que tenga presencia en California, que venda productos en California, o que fabrique productos que podrían ser introducidos o vendidos en California. Esta ley exige que el Gobernador de California mantenga y publique una lista de sustancias químicas identificadas como causantes de cáncer, defectos de nacimiento y/u otros daños reproductivos. La lista, que se actualiza anualmente, incluye cientos de productos químicos que se encuentran en muchos artículos de uso diario. El propósito de la Proposición 65 es informar al público sobre la exposición a estos productos químicos.

La Proposición 65 no prohíbe la venta de productos que contengan estos productos químicos, sino que requiere la presencia de advertencias en el producto, el envase y la documentación suministrada con el producto. Además, una advertencia de la Proposición 65 no significa que el producto contravenga ninguna norma o requisito de seguridad. De hecho, el gobierno de California ha aclarado que una advertencia bajo la Proposición 65 “no es lo mismo que una decisión legal sobre la “seguridad” o la “inseguridad” de un producto”. Muchos de estos productos químicos han sido utilizados durante años en productos de uso diario sin que se hayan producido daños documentados. Para obtener más información, visite <https://oag.ca.gov/prop65/faqs-view-all>.

Una advertencia de la Proposición 65 significa que una empresa (1) ha evaluado la exposición y ha concluido que supera el nivel de “sin riesgo significativo”; o (2) ha optado por proporcionar una advertencia basándose en sus conocimientos respecto a la presencia de un producto químico de los incluidos en la lista, sin intentar evaluar la exposición.

¿Esta ley es aplicable en todas partes?

Las advertencias de la Proposición 65 sólo son obligatorias bajo la legislación de California. Estas advertencias se ven por toda California en una variedad de entornos, incluidos entre otros restaurantes, tiendas de alimentación, hoteles, escuelas y hospitales, así como en una amplia variedad de productos. Además, algunos minoristas de Internet y de la venta por correo incluyen advertencias de la Proposición 65 en sus sitios web o en sus catálogos.

¿Qué diferencia hay entre las advertencias de California y los límites federales?

Las normas de la Proposición 65 son a menudo más exigentes que las normas federales o internacionales. Varias sustancias requieren una advertencia bajo la Proposición 65 a niveles muy inferiores a los límites federales. Por ejemplo, el nivel exigido por la Proposición 65 para las advertencias sobre el plomo es de 0.5 µg/día, que es muy inferior a lo que exigen las normas federales e internacionales.

¿Por qué no llevan la advertencia todos los productos similares?

- Los productos vendidos en California deben llevar etiquetas bajo la Proposición 65, mientras que otros productos similares que se venden en otros lugares no las necesitan.
- Una empresa puede estar obligada a incluir advertencias de Proposición 65 en sus productos como condición de un acuerdo tras un procedimiento legal relacionado con la Proposición 65, pero otras empresas que fabrican productos similares no tienen necesariamente la misma obligación.
- La aplicación de la Proposición 65 no es uniforme.
- Algunas empresas pueden optar por no proporcionar advertencias porque concluyen que no están obligadas a hacerlo bajo la Proposición 65; la falta de advertencias en un producto no significa que el producto esté libre de los productos químicos incluidos en la lista a niveles similares.

¿Por qué incluye Toro esta advertencia?

Toro ha optado por proporcionar a los consumidores la mayor cantidad posible de información para que pueda tomar decisiones informadas sobre los productos que compra y utiliza. Toro proporciona advertencias en ciertos casos basándose en sus conocimientos sobre la presencia de uno o más productos químicos de la lista, sin evaluar el nivel de exposición, puesto que la lista no incluye límites de exposición para todos los productos químicos que contiene. Aunque la exposición que provocan los productos Toro puede ser insignificante, o estar dentro de los límites de la categoría “sin riesgo significativo”, Toro ha optado por proporcionar las advertencias de la Proposición 65 por simple precaución. Además, si Toro no proporcionara estas advertencias, podría ser demandada por el Estado de California o por particulares bajo la Proposición 65, y estar sujeta a importantes sanciones.



La Garantía Toro

Garantía limitada de dos años o 1500 horas.

Condiciones y productos cubiertos

The Toro Company y su afiliada, Toro Warranty Company, bajo un acuerdo entre sí, garantizan conjuntamente su producto Toro Commercial ("Producto") contra defectos de materiales o mano de obra durante 2 años o 1500 horas de operación*, lo que ocurra primero. Esta garantía es aplicable a todos los productos exceptuando los Aireadores (consulte las garantías individuales de estos productos). Cuando exista una condición cubierta por la garantía, repararemos el Producto sin coste alguno para usted, incluyendo diagnóstico, mano de obra, piezas y transporte. El periodo de la garantía empieza en la fecha en que el Producto es entregado al comprador original al por menor. * Producto equipado con horímetro.

Instrucciones para obtener asistencia bajo la garantía

Usted es responsable de notificar al Distribuidor de Commercial Products o al Concesionario Autorizado de Commercial Products al que compró el Producto tan pronto como exista una condición cubierta por la garantía, en su opinión. Si usted necesita ayuda para localizar a un Distribuidor de Commercial Products o a un Concesionario Autorizado, o si tiene alguna pregunta sobre sus derechos o responsabilidades bajo la garantía, puede dirigirse a:

Toro Commercial Products Service Department
Toro Warranty Company
8111 Lyndale Avenue South
Bloomington, MN 55420-1196
952-888-8801 u 800-952-2740
E-mail: commercial.warranty@toro.com

Responsabilidades del propietario

Como propietario del producto, usted es responsable del mantenimiento y los ajustes requeridos, indicados en su *Manual de operador*. Las reparaciones de los problemas causados por no realizar el mantenimiento y los ajustes requeridos no están cubiertos por esta garantía.

Elementos y condiciones no cubiertos

No todos los fallos o averías de productos que se producen durante el periodo de garantía son defectos de materiales o de mano de obra. Esta garantía no cubre:

- Los fallos o averías del Producto que se producen como consecuencia del uso de piezas de repuesto que no sean de la marca Toro, o de la instalación y el uso de accesorios o productos adicionales o modificados que no sean de la marca Toro.
- Los fallos del Producto que se producen como resultado de no realizar el mantenimiento y/o los ajustes recomendados.
- Los fallos de productos que se producen como consecuencia de la operación del Producto de manera abusiva, negligente o temeraria.
- Piezas no defectuosas consumidas durante el uso. Algunos ejemplos de piezas que se consumen o gastan durante la operación normal del Producto incluyen, pero no se limitan a, forros y pastillas de freno, forros de embrague, cuchillas, molinetes, rodillos y sus cojinetes (sellados o engrasables), contracuchillas, bujías, ruedas giratorias y sus cojinetes, neumáticos, filtros, correas, y determinados componentes de fumigadores tales como diafragmas, boquillas, caudalímetros o válvulas de retención.
- Fallos producidos por influencia externa, incluyendo pero sin limitarse a condiciones meteorológicas, prácticas de almacenamiento, contaminación, el uso de combustibles, refrigerantes, lubricantes, aditivos, fertilizantes, agua o sustancias químicas sin homologar.
- Fallos o problemas de rendimiento debidos al uso de combustibles (p.ej. gasolina, diésel o biodiésel) que no cumplen las normas industriales correspondientes.
- Ruido, vibraciones, desgaste y deterioro normales. El "desgaste normal" incluye, pero no está limitado a, daños en los asientos debido a desgaste o abrasión, desgaste de superficies pintadas, arañazos en las pegatinas o ventanillas.

Países fuera de Estados Unidos o Canadá

Los clientes que compraron productos Toro exportados de los Estados Unidos o Canadá deben ponerse en contacto con su Distribuidor Toro para obtener pólizas de garantía para su país, provincia o estado. Si por cualquier razón usted no está satisfecho con el servicio ofrecido por su distribuidor, o si tiene dificultad en obtener información sobre la garantía, póngase en contacto con un Servicio Técnico Autorizado de Toro.

Piezas

Las piezas cuya sustitución está prevista como mantenimiento requerido están garantizadas hasta la primera sustitución programada de dicha pieza. Las piezas sustituidas bajo esta garantía están cubiertas durante el periodo de la garantía original del producto y pasan a ser propiedad de Toro. Toro tomará la decisión final de reparar o sustituir cualquier pieza o conjunto. Toro puede utilizar piezas remanufacturadas en las reparaciones efectuadas bajo esta garantía.

Garantía de las baterías de ciclo profundo y de iones de litio

Las baterías de ciclo profundo y de iones de litio producen un determinado número total de kilovatios-hora durante su vida. Las técnicas de uso, recarga y mantenimiento pueden alargar o acortar la vida total de la batería. A medida que se consuman las baterías de este producto, se irá reduciendo paulatinamente la cantidad de trabajo útil entre intervalos de carga, hasta que la batería se agote del todo. La sustitución de baterías que se han agotado debido al consumo normal es responsabilidad del propietario del producto.

Nota: (batería de iones de litio solamente): Consulte la garantía de la batería si desea más información.

Garantía de por vida del cigüeñal (ProStripe modelo 02657 solamente)

Un ProStripe equipado con un disco de fricción genuino de Toro y un embrague del freno de la cuchilla Crank-Safe (conjunto integrado de embrague del freno de la cuchilla (BBC) + disco de fricción) como equipo original y utilizado por el comprador original con arreglo a los procedimientos recomendados de operación y mantenimiento está cubierto por una garantía de por vida contra la curvatura del cigüeñal del motor. Las máquinas equipadas con arandelas de fricción, unidades de embrague del freno de la cuchilla (BBC) y otros dispositivos similares no están cubiertos por la garantía de por vida del cigüeñal.

El mantenimiento corre por cuenta del propietario

La puesta a punto del motor, la lubricación, la limpieza y el abrillantado, la sustitución de filtros y refrigerante, y la realización del mantenimiento recomendado son algunas de las tareas de revisión normales que requieren los productos Toro y que corren por cuenta del propietario.

Condiciones generales

La reparación por un Distribuidor o Concesionario Autorizado Toro es su único remedio bajo esta garantía.

Ni The Toro Company ni Toro Warranty Company son responsables de daños directos, indirectos o consecuentes en conexión con el uso de los productos Toro cubiertos por esta garantía, incluyendo cualquier gasto por la provisión de equipos de sustitución o servicio durante periodos razonables de mal funcionamiento o no utilización hasta la terminación de reparaciones bajo esta garantía. Salvo la garantía de Emisiones citada a continuación, en su caso, no existe otra garantía expresa. Cualquier garantía implícita de comerciabilidad y adecuación a un uso determinado queda limitada a la duración de esta garantía expresa.

Algunos estados no permiten exclusiones de daños incidentales o consecuentes, o limitaciones sobre la duración de una garantía implícita, de manera que las exclusiones y limitaciones arriba citadas pueden no serle aplicables a usted. Esta garantía le otorga a usted derechos legales específicos; es posible que usted tenga otros derechos que varían de un estado a otro.

Nota respecto a la garantía de emisiones

Es posible que el Sistema de Control de Emisiones de su Producto esté cubierto por otra garantía independiente que cumpla los requisitos establecidos por la U.S. Environmental Protection Agency (EPA) y/o el California Air Resources Board (CARB). Las limitaciones horarias estipuladas anteriormente no son aplicables a la Garantía del Sistema de Control de Emisiones. Consulte la Declaración de Garantía de Control de Emisiones del Motor proporcionada con su producto o incluida en la documentación del fabricante del motor.