



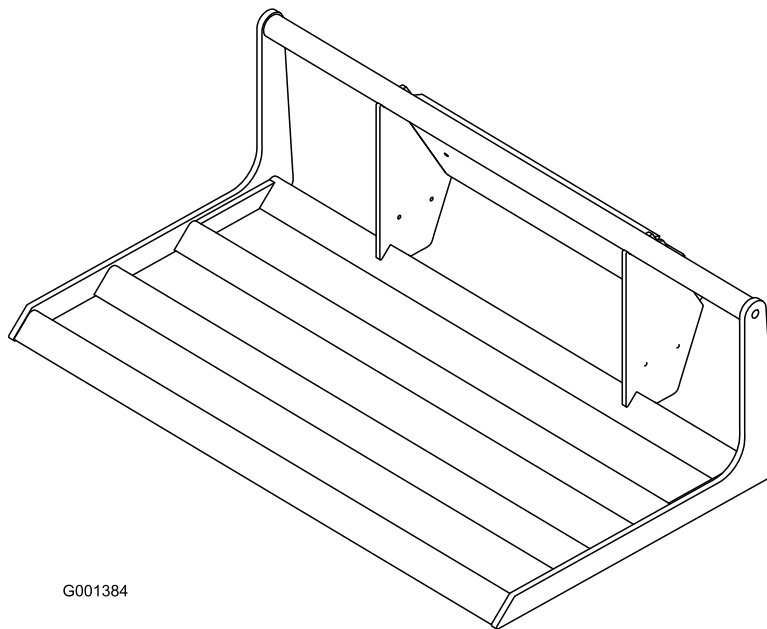
**Count on it.**

Form No. 3449-918 Rev A

**Manuale dell'operatore**

## **Lama livellatrice Multifunzione compatti**

N° del modello 23165—N° di serie 404320000 e superiori



G001384

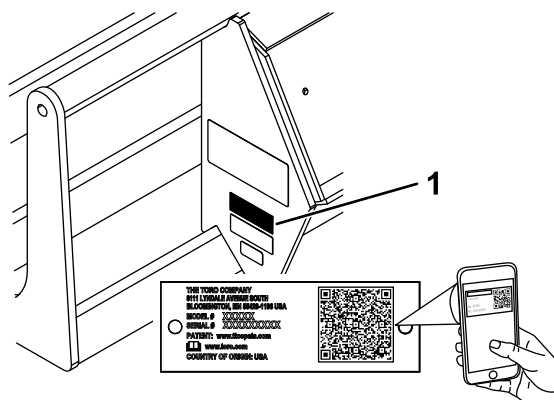


## ⚠ AVVERTENZA

### CALIFORNIA

#### Avvertenza norma "Proposition 65"

L'utilizzo del presente prodotto potrebbe esporre a sostanze chimiche che nello Stato della California sono considerate cancerogene e causa di anomalie congenite o di altre problematiche della riproduzione.



g248208

Figura 1

1. Posizione del numero di serie e del modello

N° del modello \_\_\_\_\_  
N° di serie \_\_\_\_\_

Il sistema di avvertimento adottato dal presente manuale identifica i pericoli potenziali e riporta messaggi di sicurezza, identificati dal simbolo di avvertimento (Figura 2), che segnala un pericolo in grado di provocare infortuni gravi o la morte se non si osservano le precauzioni raccomandate.



sa-black

Figura 2

1. Simbolo di allerta di sicurezza

Per evidenziare le informazioni vengono utilizzate due parole. **Importante** indica informazioni di carattere meccanico di particolare importanza e **Nota** evidenzia informazioni generali di particolare rilevanza.

## Indice

Sicurezza .....	3
Requisiti generali di sicurezza .....	3
Sicurezza in pendenza .....	4
Sicurezza della lama livellatrice .....	4
Sicurezza durante manutenzione e rimessaggio .....	4
Adesivi di sicurezza e informativi .....	5
Quadro generale del prodotto .....	5
Specifiche .....	5
Funzionamento .....	6
Montaggio e rimozione dell'attrezzo .....	6
Livellamento del terreno .....	6
Posizione di trasferimento .....	6

## Introduzione

L'attrezzo lama livellatrice è progettato per l'uso su multifunzione Toro per livellare terreni irregolari, distribuire materiale paesaggistico, riempire fossati e rompere tappeti erbosi. Può anche essere utilizzato per il trasporto di materiali all'interno del sito di lavoro. L'utilizzo di questo prodotto per scopi diversi da quelli previsti potrebbe rivelarsi pericoloso per voi ed eventuali astanti

Leggere attentamente queste informazioni per l'uso e la manutenzione del prodotto e per evitare infortuni e danni. Il proprietario è responsabile del corretto utilizzo del prodotto e della sicurezza.

Visitate il sito [www.Toro.com](http://www.Toro.com) per ottenere materiali di formazione sulla sicurezza e il funzionamento dei prodotti, informazioni sugli accessori, assistenza nella localizzazione di un rivenditore o per registrare il vostro prodotto.

Per assistenza, ricambi originali Toro o ulteriori informazioni, rivolgetevi a un Distributore Toro autorizzato o ad un Centro Assistenza Toro, ed abbiate sempre a portata di mano il numero del modello ed il numero di serie del prodotto. La Figura 1 mostra la posizione del numero del modello e del numero di serie sul prodotto. Scrivere i numeri nell'apposito spazio.

**Importante:** Con un dispositivo mobile è possibile effettuare la scansione del codice QR sull'adesivo che riporta il numero di serie (se presente) per accedere alla garanzia, ai ricambi e ad altre informazioni sui prodotti.

# Sicurezza

## ⚠ PERICOLO

Potrebbero esserci condotte interrato dei servizi di pubblica utilità nell'area di lavoro. Se urtate durante lo scavo, possono causare scosse elettriche o esplosioni.

Chiedete che nella proprietà o nell'area di lavoro venga segnalata la posizione delle condutture interrato, e non effettuate scavi nelle aree contrassegnate. Contattate il vostro servizio di segnalazione o la vostra azienda di servizi pubblici di zona per la segnalazione della proprietà (ad esempio, negli Stati Uniti, chiamate il numero 811 o, in Australia, chiamate il numero 1100 per il servizio di segnalazione nazionale).

## Requisiti generali di sicurezza

Rispettate sempre tutte le norme di sicurezza per evitare gravi infortuni o la morte.

- **Non trasportate un attrezzo con i bracci sollevati.** Trasportate sempre l'attrezzo vicino a terra; fate riferimento a [Posizione di trasferimento \(pagina 6\)](#).
- Chiedete che nella proprietà o nell'area di lavoro venga segnalata la posizione delle condutture interrato e di altri oggetti e non effettuate scavi nelle aree contrassegnate.
- Leggete e comprendete il contenuto di questo *Manuale dell'operatore* prima di avviare il motore.
- Prestate la massima attenzione mentre utilizzate la macchina. Non intraprendete alcuna attività che vi possa distrarre; in caso contrario potreste causare infortuni o danni alla proprietà.
- Non lasciate mai che bambini o persone non addestrate utilizzino la macchina.
- Tenete mani e piedi a distanza dai componenti e dagli attrezzi in movimento.
- Non utilizzate la macchina senza che gli schermi e gli altri dispositivi di protezione siano montati e correttamente funzionanti.
- Tenete gli astanti e gli animali domestici a distanza dalla macchina.
- Prima di eseguire interventi di manutenzione, fare rifornimento di carburante o togliere eventuali ostruzioni, fermate la macchina, spegnete il motore e toglie la chiave.

L'errato utilizzo o la manutenzione di questa macchina può causare infortuni. Per ridurre il rischio di incidenti,

rispettate le seguenti norme di sicurezza e fate sempre attenzione al simbolo di allarme (▲), che indica: Attenzione, Avvertenza o Pericolo – “norme di sicurezza”. Il mancato rispetto di queste istruzioni può provocare infortuni o morte.

## Sicurezza in pendenza

- **Utilizzate la macchina in salita e in discesa su pendenze con l'estremità pesante della macchina a monte.** La distribuzione del peso cambia in presenza degli attrezzi. Un attrezzo per il trasporto di carichi se vuoto rende più pesante l'estremità posteriore della macchina, mentre a pieno carico rende più pesante la parte anteriore. Molti altri attrezzi rendono più pesante la parte anteriore della macchina.
- **Mantenete l'attrezzo in posizione abbassata in pendenza.** Il sollevamento dell'attrezzo in pendenza influisce sulla stabilità della macchina.
- Le pendenze sono una delle cause principali di incidenti dovuti a perdita di controllo e ribaltamenti, che possono provocare gravi infortuni o la morte. L'utilizzo della macchina su pendenze di qualsiasi tipo o su terreno non uniforme richiede un livello superiore di attenzione.
- Stabilite le vostre procedure e regole operative in pendenza. Queste procedure devono includere una ricognizione del sito per determinare quali pendenze sono sicure per l'utilizzo della macchina. Basatevi sempre su buon senso e giudizio quando effettuate questa ricognizione.
- Rallentate e fate molta attenzione sui pendii. Le condizioni del terreno possono influire sulla stabilità della macchina.
- Evitate di eseguire partenze o arresti su una pendenza; Se la macchina perde aderenza, procedete lentamente lungo le pendenze.
- Evitate di curvare sulle pendenze. Se è proprio necessario, curvate lentamente e mantenete a monte il lato pesante della macchina.
- Sulle pendenze eseguite tutti i movimenti in modo lento e graduale. Non effettuate improvvisi cambiamenti di velocità o di direzione.
- Se non vi sentite a vostro agio nell'utilizzo della macchina in pendenza, non utilizzatela.
- Fate attenzione a buche, solchi o cunette, poiché il terreno irregolare può causare il ribaltamento della macchina. L'erba alta può nascondere degli ostacoli.
- Prestate attenzione su superfici bagnate. La minore aderenza può provocare uno slittamento.
- Valutate l'area per assicurarvi che il terreno sia sufficientemente stabile per supportare la macchina.

- Prestate cautela durante l'utilizzo della macchina in prossimità di:
  - Scarpate
  - Fossi
  - Terrapieni
  - Zone d'acqua

La macchina potrebbe ribaltarsi improvvisamente se un cingolo dovesse superare il bordo o se il bordo cedesse. Mantenete una distanza di sicurezza tra la macchina ed eventuali pericoli.

- Non rimuovete o aggiungete attrezzi in pendenza.
- Non parcheggiate la macchina su salite o pendenze.

## Sicurezza della lama livellatrice

- Abbassate sempre l'attrezzo ogni volta che spegnete la macchina o abbandonate la posizione operativa.
- Pulite eventuale sporcizia o detriti che possono ostacolare il collegamento dell'attrezzo alla macchina. Assicuratevi che i perni di bloccaggio dell'attrezzo siano completamente inseriti nei fori della piastra di montaggio dell'attrezzo. Per informazioni più dettagliate su come fissare un attrezzo alla macchina in tutta sicurezza, fate riferimento al *Manuale dell'Operatore* della vostra macchina.
- Sollevando l'attrezzo, mantenete in posizione orizzontale per evitare che il carico fuoriesca dalla parte posteriore.
- Non consentite a nessuno di stare in piedi sull'attrezzo o di salirvi sopra in alcun modo.
- Per trattorini con ruote, l'attrezzo può essere utilizzato con o senza contrappeso.

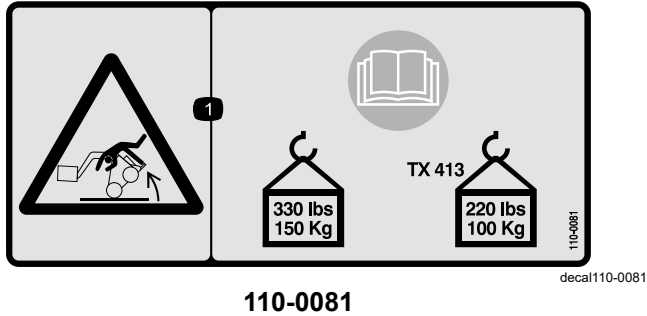
## Sicurezza durante manutenzione e rimessaggio

- Controllate i dispositivi di fissaggio a intervalli frequenti verificando che siano adeguatamente serrati, per garantire condizioni operative sicure dell'attrezzatura.
- Fate riferimento al *Manuale dell'operatore* per dettagli importanti se rimessate l'attrezzo per un periodo di tempo prolungato.
- Mantenete o sostituite le etichette di sicurezza e istruzioni, in base alle necessità.

# Adesivi di sicurezza e informativi



Gli adesivi di sicurezza e di istruzione sono chiaramente visibili e sono affissi accanto a zone particolarmente pericolose. Sostituite eventuali adesivi danneggiati o mancanti.



110-0081

1. Pericolo di ribaltamento – leggete il *Manuale dell'operatore*; non superate i 150 kg di carico; per modelli TX 413, non superate i 100 kg di carico.

**WARNING:** Cancer and Reproductive Harm - [www.P65Warnings.ca.gov](http://www.P65Warnings.ca.gov).  
For more information, please visit [www.ttcocaprop65.com](http://www.ttcocaprop65.com)

133-8061

decal133-8061

# Quadro generale del prodotto

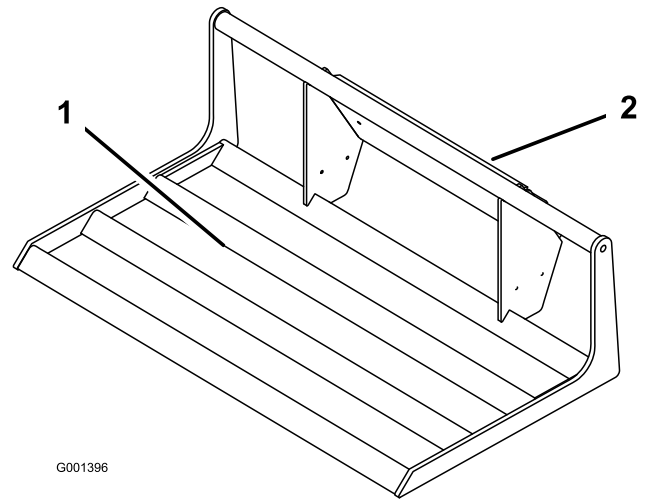


Figura 3

1. Lama livellatrice
2. Piastra dell'attrezzo

## Specifiche

**Nota:** Specifiche e disegno sono soggetti a variazione senza preavviso.

Larghezza totale	80 cm
Lunghezza totale	105 cm
Altezza totale	69 cm
Peso	74 kg
Capacità nominale di carico secondo SAE J1197	150 kg 100 kg Modelli TX 413

Per garantire prestazioni ottimali e mantenere sempre la macchina in conformità con le norme di sicurezza, utilizzate esclusivamente ricambi e accessori originali Toro. L'utilizzo di parti di ricambio e accessori di altri

produttori può essere pericoloso e rendere nulla la garanzia.

# Funzionamento

## Montaggio e rimozione dell'attrezzo

Consultate il *Manuale dell'operatore* dell'unità motrice per la procedura di installazione e rimozione.

**Importante:** Prima di montare l'attrezzo, posizionate la macchina su una superficie pianeggiante, accertatevi che le piastre di montaggio siano prive di morchia o detriti e che i perni ruotino liberamente. Se i perni non ruotano liberamente, ingrassateli.

**Nota:** Utilizzate sempre il trattorino per sollevare e spostare l'accessorio.

### **⚠ AVVERTENZA**

Se non inserite completamente i perni ad attacco rapido attraverso la piastra di montaggio dell'attrezzo, l'attrezzo potrebbe cadere dalla macchina, schiacciando voi o gli astanti.

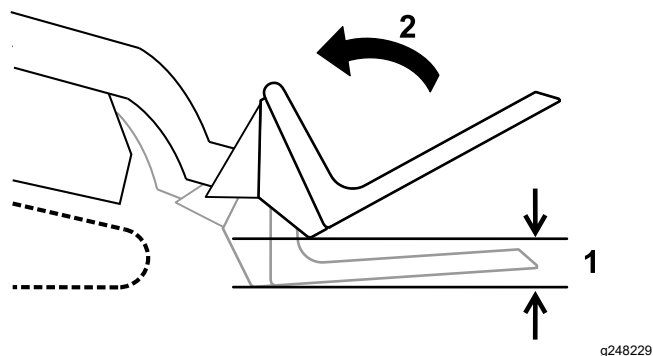
Assicuratevi che i perni ad attacco rapido siano completamente inseriti nella piastra di montaggio dell'attrezzo.

## Livellamento del terreno

Quando procedete al livellamento del terreno, piegate leggermente la lama livellatrice per mantenere il bordo anteriore in posizione più alta rispetto al bordo posteriore. Pertanto, quando procedete con il trattorino in marcia avanti, il bordo più lontano dal trattorino dovrà essere in posizione più alta; quando procedete in retromarcia, il bordo più vicino al trattorino dovrà essere in posizione più alta.

## Posizione di trasferimento

Quando trasportate un attrezzo, tenetelo il più vicino possibile al suolo, a non oltre 15 cm da terra, e tenete i bracci del caricatore ritratti. Inclinatelo all'indietro.



**Figura 4**

1. Non più di 15 cm sopra il livello del terreno
2. Inclinazione dell'attrezzo all'indietro.

## Rimessaggio

1. Prima di ogni rimessaggio prolungato, lavate l'accessorio con acqua e un detersivo neutro per eliminare morchia e sporcizia.
2. Ritoccate tutti i graffi e le superfici metalliche sverniciate.

**Nota:** La vernice può essere ordinata al Centro di Assistenza autorizzato di zona.

3. Riponete l'accessorio in una rimessa o in un deposito pulito ed asciutto. Copritelo con un telo per proteggerlo e mantenerlo pulito.

## Suggerimenti

- È possibile utilizzare la lama livellatrice per trasportare alberi coltivati in contenitori, arbusti e altri materiali sfusi.
- Posizionate un carico il più vicino possibile alla parte posteriore della lama livellatrice per massimizzare la capacità di sollevamento.
- Durante il trasporto di un carico, mantenete la lama livellatrice il più vicino possibile al terreno.
- Non cercate mai di sollevare carichi superiori alla capacità nominale di sollevamento del trattorino.

# Informazioni sull'avvertenza relativa alla legge della California "Proposition 65"

## Che cos'è questa avvertenza?

Potreste vedere un prodotto in vendita provvisto di un'etichetta di avvertenza come questa:



**AVVERTENZA: Cancro e problematiche della riproduzione –**  
[www.p65Warnings.ca.gov](http://www.p65Warnings.ca.gov).

## Che cos'è la Proposition 65?

La Proposition 65 si applica a tutte le aziende che operano nello Stato della California, che vendono prodotti in California o che fabbricano prodotti che possono essere venduti o importati in California. Tale legge prevede che il Governatore della California rediga e pubblichi obbligatoriamente una lista di sostanze chimiche considerate cancerogene, causa di difetti congeniti e/o di altri danni riproduttivi. La lista, aggiornata annualmente, comprende centinaia di sostanze chimiche presenti in molti prodotti di uso quotidiano. Lo scopo della Proposition 65 è quello di informare i cittadini riguardo all'esposizione a tali sostanze.

La Proposition 65 non vieta la vendita di prodotti contenenti tali sostanze chimiche, ma impone che ogni prodotto, imballaggio o documentazione del prodotto riporti tali avvertenze. Inoltre, un'avvertenza relativa alla Proposition 65 non implica che un prodotto violi gli standard o i requisiti di sicurezza. In effetti, il governo della California ha spiegato che un'avvertenza relativa alla Proposition 65 non equivale a una decisione normativa in merito alla "sicurezza" o "mancanza di sicurezza" di un prodotto. Molte di queste sostanze chimiche vengono utilizzate in prodotti di uso quotidiano da anni senza che vi siano danni documentati. Per maggiori informazioni, visitate la pagina <https://oag.ca.gov/prop65/faqs-view-all>.

Se un prodotto riporta un'avvertenza prevista dalla Proposition 65, ciò significa che un'azienda 1) ha valutato il livello di esposizione e concluso che supera il "livello zero di rischio significativo", oppure 2) ha deciso di fornire tale avvertenza basandosi sulla propria conoscenza della presenza di una sostanza indicata come rischiosa senza valutare il livello di esposizione.

## Questa legge si applica ovunque?

Le avvertenze previste dalla Proposition 65 sono richieste solo ai sensi della legge californiana. Queste avvertenze sono presenti in tutta la California su un'ampia varietà di prodotti e in numerosi ambienti tra cui ristoranti, negozi di alimentari, alberghi, scuole e ospedali. Inoltre, alcuni negozi e rivenditori online mostrano le avvertenze previste dalla Proposition 65 sui propri siti web o cataloghi.

## Qual è la differenza tra i limiti imposti dalla California e quelli federali?

Gli standard della Proposition 65 spesso sono più rigorosi di quelli federali e internazionali. Per varie sostanze, l'obbligo delle avvertenze previste dalla Proposition 65 scatta a livelli molto inferiori a quelli previsti dagli standard federali. Per esempio, il livello di piombo per cui è richiesta un'avvertenza secondo la Proposition 65 è di 0,5 mg al giorno, molto al di sotto degli standard federali ed internazionali.

## Perché non tutti i prodotti simili riportano tale avvertenza?

- I prodotti venduti in California richiedono l'etichettatura prevista dalla Proposition 65, mentre prodotti simili venduti altrove non la richiedono.
- Un procedimento giudiziario ai sensi della Proposition 65 a carico di un'azienda potrebbe concludersi con l'obbligo per tale azienda di utilizzare le avvertenze previste da tale legge sui suoi prodotti, ma altre aziende che fabbricano prodotti simili potrebbero non avere tale obbligo.
- L'applicazione della Proposition 65 è incoerente.
- Le aziende possono scegliere di non fornire avvertenze sui loro prodotti poiché giungono alla conclusione che non sono obbligate a farlo ai sensi della Proposition 65; la mancanza dell'avvertenza su un prodotto non implica che esso sia privo di livelli analoghi delle sostanze chimiche riportate nell'elenco.

## Perché Toro utilizza questa avvertenza?

Toro ha scelto di fornire il maggior numero possibile di informazioni ai consumatori così che essi possano prendere decisioni informate sui prodotti che comprano e utilizzano. In alcuni casi Toro fornisce avvertenze basandosi sulla propria conoscenza riguardo la presenza di una o più sostanze indicate come rischiose, senza valutare il livello di esposizione, poiché per non tutte le sostanze dell'elenco vengono forniti i requisiti in fatto di limiti di esposizione. Anche se il livello di esposizione connessa ai prodotti Toro può essere trascurabile o rientrare perfettamente nei limiti dell'assenza di rischio significativo, Toro ha deciso di fornire le avvertenze previste dalla Proposition 65 per un surplus di cautela. Inoltre, se Toro non fornisse tali avvertenze potrebbe essere perseguito a norma di legge dallo Stato della California o da privati che intendono applicare la Proposition 65 incorrendo in sanzioni considerevoli.