



Kit de remplacement de tube

Groupe de déplacement Groundsmaster® série 3200 ou 3300

N° de modèle 144-4047

Instructions de montage

Montage

Pièces détachées

Reportez-vous au tableau ci-dessous pour vérifier si toutes les pièces ont été expédiées.

Procédure	Description	Qté	Utilisation
1	Aucune pièce requise	–	Préparation de la machine.
2	Aucune pièce requise	–	Retrait de l'accessoire (selon l'équipement)
3	Aucune pièce requise	–	Retrait de la conduite hydraulique existante.
4	Flexible hydraulique Raccord droit Raccord à 45°	1 1 1	Installation du flexible sur la vanne de direction et la pompe hydraulique.
5	Aucune pièce requise	–	Dernières opérations d'installation.

1

Préparation de la machine

Aucune pièce requise

Procédure

1. Garez la machine sur une surface plane et horizontale.
2. Serrez le frein de stationnement.
3. Abaissez l'accessoire.
4. Coupez le moteur et enlevez la clé.

2

Retrait de l'accessoire

(selon l'équipement)

Aucune pièce requise

Procédure

1. Si un accessoire est monté sur la machine, retirez-le ; voir les instructions de retrait dans le *Manuel de l'utilisation* du groupe de déplacement.
2. Utilisez un cordon ou un attache-câble pour attacher l'arbre de PDF à l'écart de la zone de travail.



3

Retrait de la conduite hydraulique existante

Aucune pièce requise

Procédure

Retirez la conduite hydraulique rigide existante, comme montré à la [Figure 1](#).

La conduite hydraulique est raccordée aux orifices suivants :

- Vanne de direction : P
- Pompe hydraulique : SORTIE

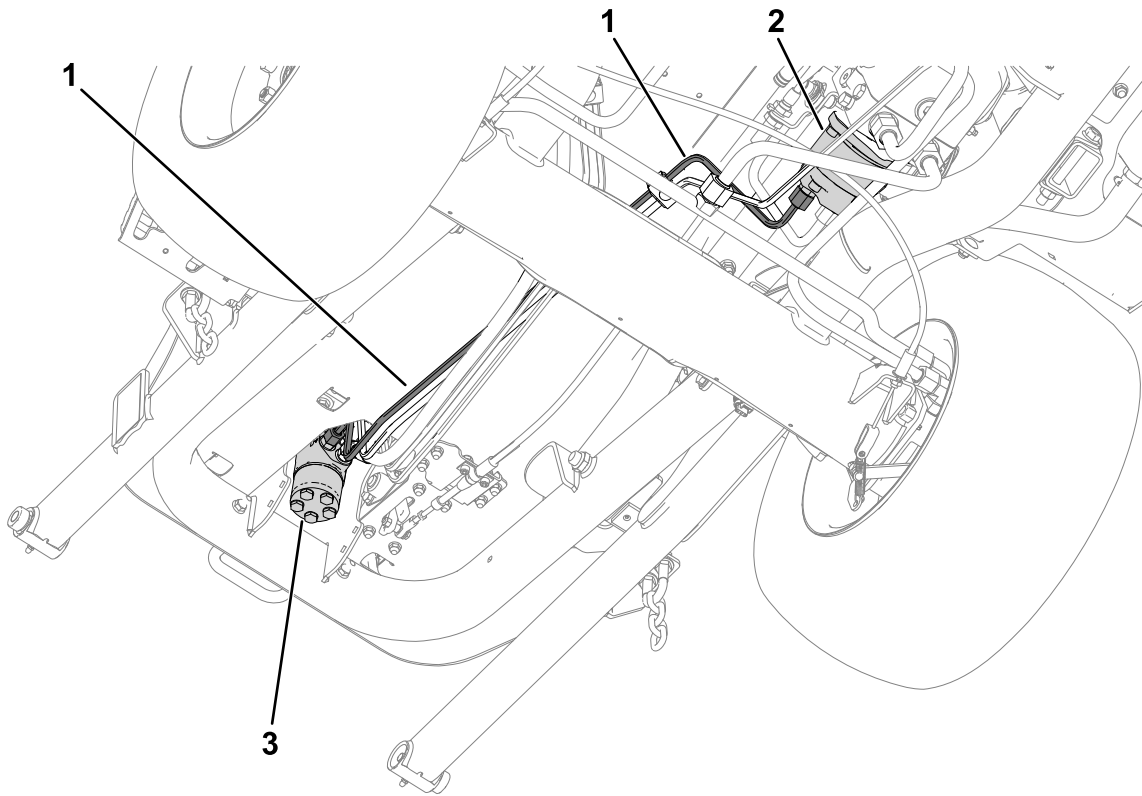


Figure 1

g363634

- 1. Conduite hydraulique
- 2. Pompe hydraulique

- 3. Vanne de direction

4

Installation du flexible

Pièces nécessaires pour cette opération:

1	Flexible hydraulique
1	Raccord droit
1	Raccord à 45°

Procédure

1. Déposez le raccord existant de la pompe hydraulique et remplacez-le par le raccord droit.
2. Branchez le raccord hydraulique à 45° sur le nouveau raccord droit et orientez-le à 50°, comme montré à la [Figure 2](#).

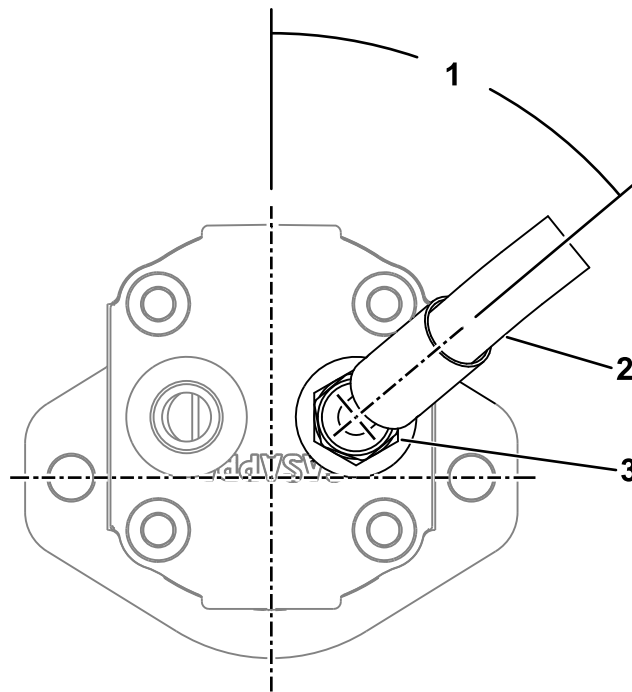


Figure 2

g363805

1. 50°
2. Flexible hydraulique avec raccord à 45°
3. Raccord droit

3. Déposez le raccord existant de la vanne de direction et remplacez-le par le raccord à 45° orienté vers le bas.
4. Branchez le raccord droit du flexible hydraulique sur le nouveau raccord à 45°, comme montré à la [Figure 3](#).

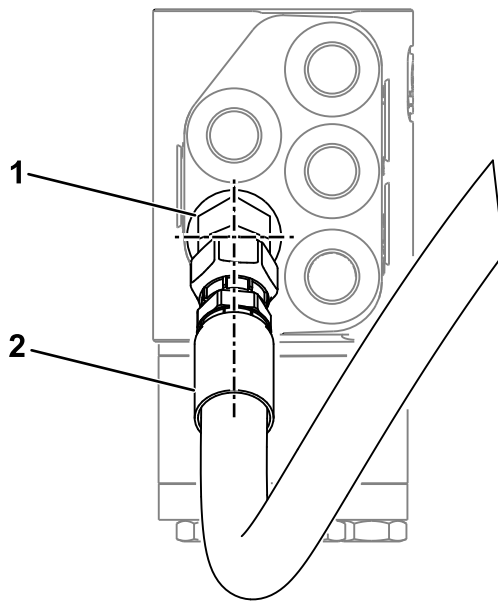


Figure 3

g363806

-
- 1. Raccord à 45°
 - 2. Flexible hydraulique avec raccord droit

5. Veillez à acheminer le flexible hydraulique, comme montré à la [Figure 4](#).

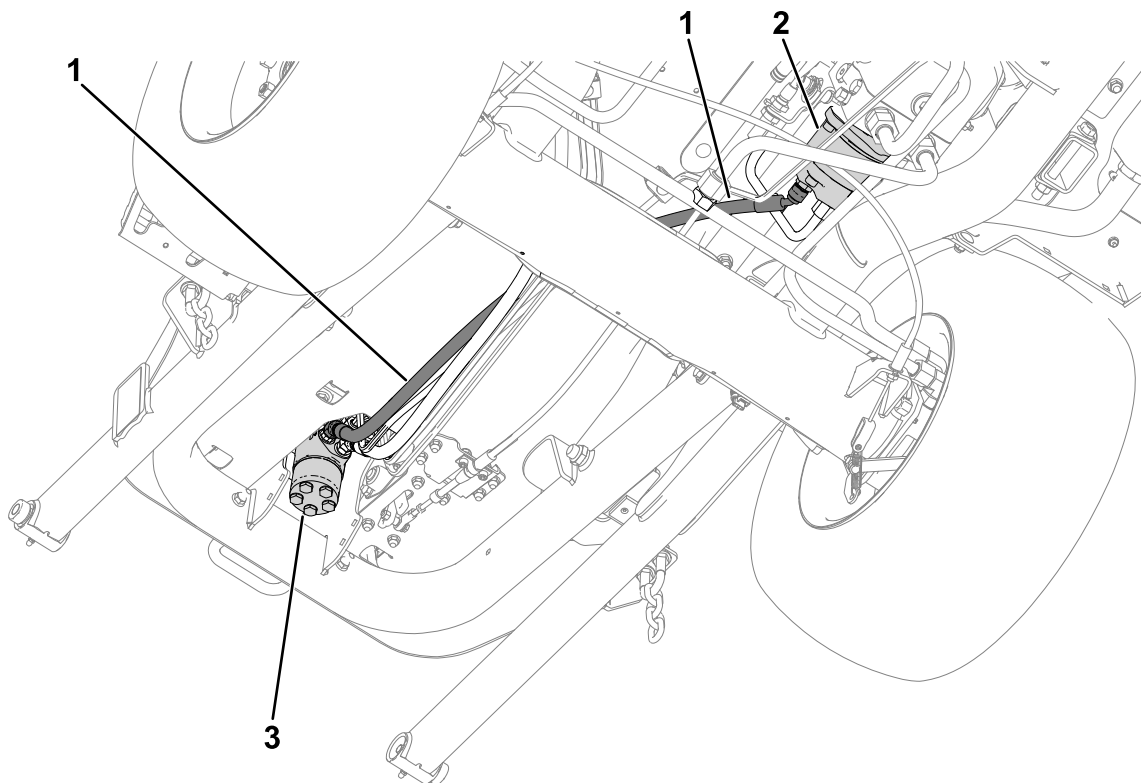


Figure 4

g363637

- 1. Flexible hydraulique
- 2. Pompe hydraulique
- 3. Vanne de direction

6. Veillez à aligner le flexible et les raccords comme montré à la [Figure 2](#) et la [Figure 3](#), et à ne pas vriller le flexible en suivant les conduites hydrauliques existantes.

5

Dernières opérations d'installation

Aucune pièce requise

Procédure

1. Installez un accessoire ; voir les instructions d'installation dans le *Manuel de l'utilisation* du groupe de déplacement.
2. Procédez comme suit pour purger l'air du système hydraulique :
 - Abaissez et relevez complètement l'accessoire.
 - Tournez le volant à fond à droite et à gauche.

Remarques:

Remarques:



Count on it.