



# 55 cm-es Recycler® fűnyíró

Modellsz. 21772—Sorszám 40000000 és ettől felfelé

Kezelői kézikönyv

## Bevezetés

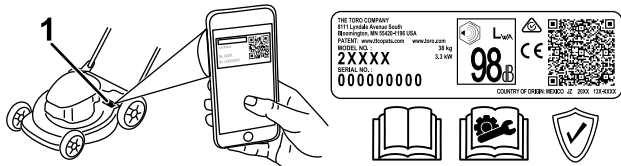
Ez a forgókéses, tolókaros fűnyíró lakóingatlanok tulajdonosai számára készült. Elsősorban házikerti füves területek jól karbantartott gypén végzett fűnyírásra tervezték. A termék nem rendeltetésszerű használata veszélyezteti az Ön és a közelben állók biztonságát.

Gondosan olvassa el ezt a tájékoztatót, hogy a termék megfelelő üzemeltetését és karbantartását elsajátítva elkerülje a sérüléseket, valamint a termék károsodását. Ön felelős a termék megfelelő és biztonságos üzemeltetéséért.

A [www.Toro.com](http://www.Toro.com) weboldalon további információk is találhatóak, például munkavédelmi tippek, oktatóanyagok, tartozékokról szóló információk, segítség márkakereskedés kereséséhez, valamint termékregisztráció is végezhető itt.

Ha szervizre, eredeti Toro-alkatrészekre vagy további információkra van szüksége, forduljon hivatalos márkaszervizhez vagy a Toro ügyfélszolgálatához, és tartsa kéznél terméke típus- és sorozatszámát. Az **Ábra 1** jelzi a típus- és sorozatszám helyét a terméken. Írja a számokat a megfelelő helyre.

**Fontos:** Mobileszköze segítségével a sorozatszámot tartalmazó címkén található QR-kódot (ha van) beolvasva elérheti a garanciális, az alkatrészekre vonatkozó és más termékinformációkat.



Ábra 1

g306581

1. Típus- és sorozatszámcímké helye

Modellsz. _____
Sorszám _____

A kézikönyv feltünteti a lehetséges veszélyeket, és a **(Ábra 2)** biztonsági figyelmeztető jelzéssel azonosított

biztonsági üzeneteket tartalmaz. Ez a jelzés olyan veszélyre hívja fel a figyelmet, amely súlyos sérülést vagy halált okozhat, amennyiben Ön nem követi az ajánlott óvintézkedéseket.



Ábra 2

Biztonsági figyelmeztető jelzések

g000502

Ez a kézikönyv 2 szót használ az információ kiemelésére. A **Fontos** speciális műszaki információra hívja fel a figyelmet, a **Megjegyzés** külön figyelemre érdemes általános információt hangsúlyoz.

Feltétlenül regisztrálja gépét a [www.Toro.com/register](http://www.Toro.com/register) weboldalon. A regisztráció biztosítja, hogy értesítést kapjon az esetleges termékvisszahívásról. Regisztrációs adatait soha nem adjuk el és nem osztjuk meg más cégekkel. A felesleges hulladék elkerülése és a környezet védelme érdekében nem adjuk tartozékként kidobócsatornát a termék megvásárlásakor (a legtöbb ügyfél mulcsozza vagy összegyűjti a fűnyesedéket). Igényelhet kidobócsatornát, ha regisztrálja termékét a [www.Toro.com/register](http://www.Toro.com/register) weboldalon. Egyszerűen jelölje be a jelölőnégyzetet az online regisztrációs űrlapon, és a Toro díjmentesen elküldi Önnek a kidobócsatornát. Türelmét kérjük, a kiszállítás 1-2 hetet igénybe vehet.

A termék megfelel minden vonatkozó európai irányelvnek; a részletekért kérjük, olvassa el a különálló termékspecifikus megfelelőségi nyilatkozatot (DOC).

**Bruttó vagy nettó nyomaték:** A motor bruttó vagy nettó forgatónyomatékát laboratóriumban állapította meg a gyártó az SAE J1940 vagy J2723 szabvány szerint. A biztonsági, károsanyag-kibocsátási és üzemeltetési követelmények teljesítése érdekében a motor tényleges nyomatéka ebben a fűnyíróosztályban jelentősen kisebb. Olvassa el a motorgyártó által a géphez mellékelt információkat.

Ne módosítsa illetéktelenül és ne hatástalanítsa a gép biztonsági berendezéseit, és rendszeresen ellenőrizze a megfelelő működésüket. Ne kísérelje meg beállítani vagy módosítani a motorfordulatszám-vezérlő



rendszert; ezzel nem biztonságos üzemiállapotot idézhet elő, amely személyi sérülést is okozhat.

# Tartalom

Bevezetés .....	1
Biztonság .....	3
Általános óvintézkedések .....	3
Biztonsági és tájékoztató címkék .....	4
Felszerelés .....	6
1 A fogantyú összeszerelése és kihajtása .....	6
2 A késvezérlő rúd felszerelése .....	7
3 A berántózsínór befűzése a zsínórvezetőbe.....	7
4 Olaj betöltése a motorba .....	8
5 A gyújtótartály összeszerelése.....	8
Termékáttekintés .....	10
Műszaki adatok .....	10
Tartozékok/adapterek .....	10
Üzemeltetés .....	10
Működtetés előtt .....	10
Biztonsági tudnivalók a működtetés előtt.....	10
Üzemanyag-utántöltés .....	11
A motor olajsintjének ellenőrzése.....	12
A fogantyú magasságának beállítása .....	12
A vágási magasság állítása .....	13
Működtetés közben .....	14
Üzem közben betartandó óvintézkedé- sek .....	14
A motor beindítása .....	15
Az önjáró meghajtás használata .....	15
A motor leállítása .....	15
A kés bekapcsolása.....	15
A kés kikapcsolása .....	16
A késfékkuplung működésének ellenőrzése .....	16
A kaszálék mulcsozása .....	16
A kaszálék összegyűjtése.....	16
A fűgyűjtő kar használata.....	18
Üzemeltetési tanácsok .....	18
Működtetés után .....	19
A használatot követően betartandó óvintézkedések .....	19
A gép aljának tisztítása .....	19
A fogantyú behajtása .....	20
Karbantartás .....	21
Ajánlott karbantartási ütemterv(ek) .....	21
Biztonsági tudnivalók karbantartáskor .....	21
Felkészülés karbantartásra .....	21
A légszűrő karbantartása .....	22
A motorolaj cseréje .....	22
A kés cseréje .....	23
A késfékkuplung védőburkolatának megtisztítása.....	23
Az önjáró meghajtás beállítása .....	24
Tárolás .....	25
Biztonságos tárolás .....	25
A gép felkészítése tárolásra.....	25
A gép kivétele tárolásból .....	25

# Biztonság

A gép tervezése az EN ISO 5395 szabvány alapján történt.

## Általános óvintézkedések

A termék végtagvesztést okozhat, továbbá tárgyakat dobhat ki. A súlyos, akár végzetes személyi sérülések elkerülése érdekében mindig kövesse a biztonsági utasításokat.

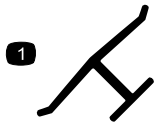
- A motor beindítása előtt olvassa el, értelmezze és kövesse a *kezelői kézikönyvben* és a gépen látható összes utasítást és figyelmeztetést.
- Ne tegye kezét vagy lábát a gép mozgó részeinek közelébe vagy a gép alá. Maradjon távol a kidobónyílásoktól.
- Ne használja a gépet, ha a védőburkolatok és egyéb védőelemek nincsenek a helyükön és nem működnek.
- Tartsa távol a bábémszkodókat és a gyerekeket a működtetési területtől. Ne engedje, hogy a gépet gyerekek üzemeltessék. Csak olyan személyek dolgozhatnak vele, akik felelősek, képzettek, ismerik az utasításokat, és fizikailag is képesek működtetni a gépet.
- Álljon meg a géppel, állítsa le a motort, és várja meg, amíg minden mozgó alkatrész leáll, mielőtt megkezdene a gép karbantartását, tankolását, vagy elhárítaná annak eltömődését.

A gép nem megfelelő használata vagy karbantartása személyi sérüléshez vezethet. A lehetséges sérülések elkerülése érdekében kövesse a biztonsági útmutatóban leírtakat, és mindig ügyeljen a biztonsági figyelmeztető szimbólumra (▲), amelynek jelentése lehet Figyelem, Vigyázat vagy Veszély – személyes biztonsági utasítások. Az utasítások be nem tartása súlyos személyi sérüléshez vagy halálhoz vezethet.

# Biztonsági és tájékoztató címkék



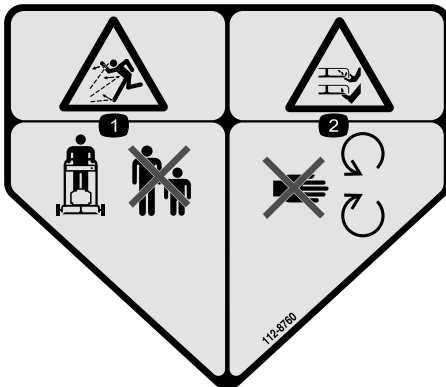
A biztonsági címkék és utasítások a gépkezelő számára jól látható helyen, a potenciális veszélyforrás közelében található. Cserélje ki vagy pótolja a megrongálódott vagy hiányzó címkét.



**Gyártói jelzés**

decaloemmark

1. Ez a jelzés azt mutatja, hogy a kés a gép eredeti gyártójától származó alkatrész.



**112-8760**

decal112-8760

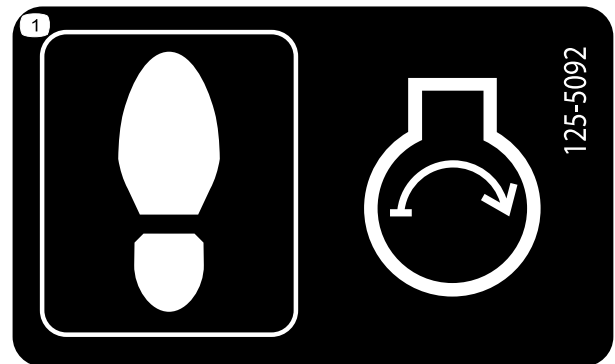
1. Repülő tárgyak okozta veszély – tartsa távol a közelben tartózkodó embereket.
2. Kéz vagy láb el- és levágásának veszélye, fűnyírós – maradjon távol a mozgó alkatrészekről.



**125-5026**

decal125-5026

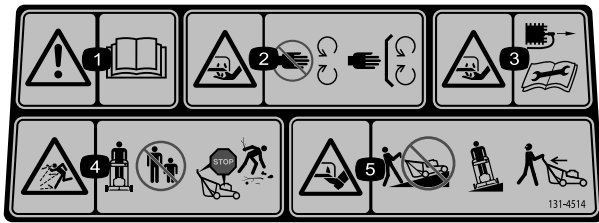
1. Mulcsozó mód
2. Fűgyűjtő mód



**125-5092**

decal125-5092

1. Lépjen ide a motor beindításakor.



decal131-4514

### 131-4514

1. Figyelmeztetés – olvassa el a *Kezelői kézikönyvet*.
2. Kéz el- és levágásának a veszélye, fűnyírókés – ne érjen a mozgó alkatrészekhez, mindig legyen a helyén minden védőburkolat és egyéb védőelem.
3. Kéz el- és levágásának a veszélye, fűnyírókés – a karbantartás megkezdése előtt vegye le a gyertyapipát.
4. Repülő tárgyak okozta veszély – tartsa távol a közelben tartózkodó embereket; állítsa le a motort, mielőtt elhagyja a kezelőállást; a fűnyírás megkezdése előtt szedjen fel minden hulladékot.
5. Kéz vagy láb el- és levágásának veszélye, fűnyírókés – ne végezzen munkát lejtőnek és emelkedőnek haladva; lejtős területen dolgozzon oldalra haladva; amikor hátrafelé halad, nézzon hátra.

# Felszerelés

**Fontos:** Távolítson el és dobjon ki a motort burkoló minden műanyag védőlemez, valamint egyéb műanyag elemet és egyéb csomagolást a gépről.

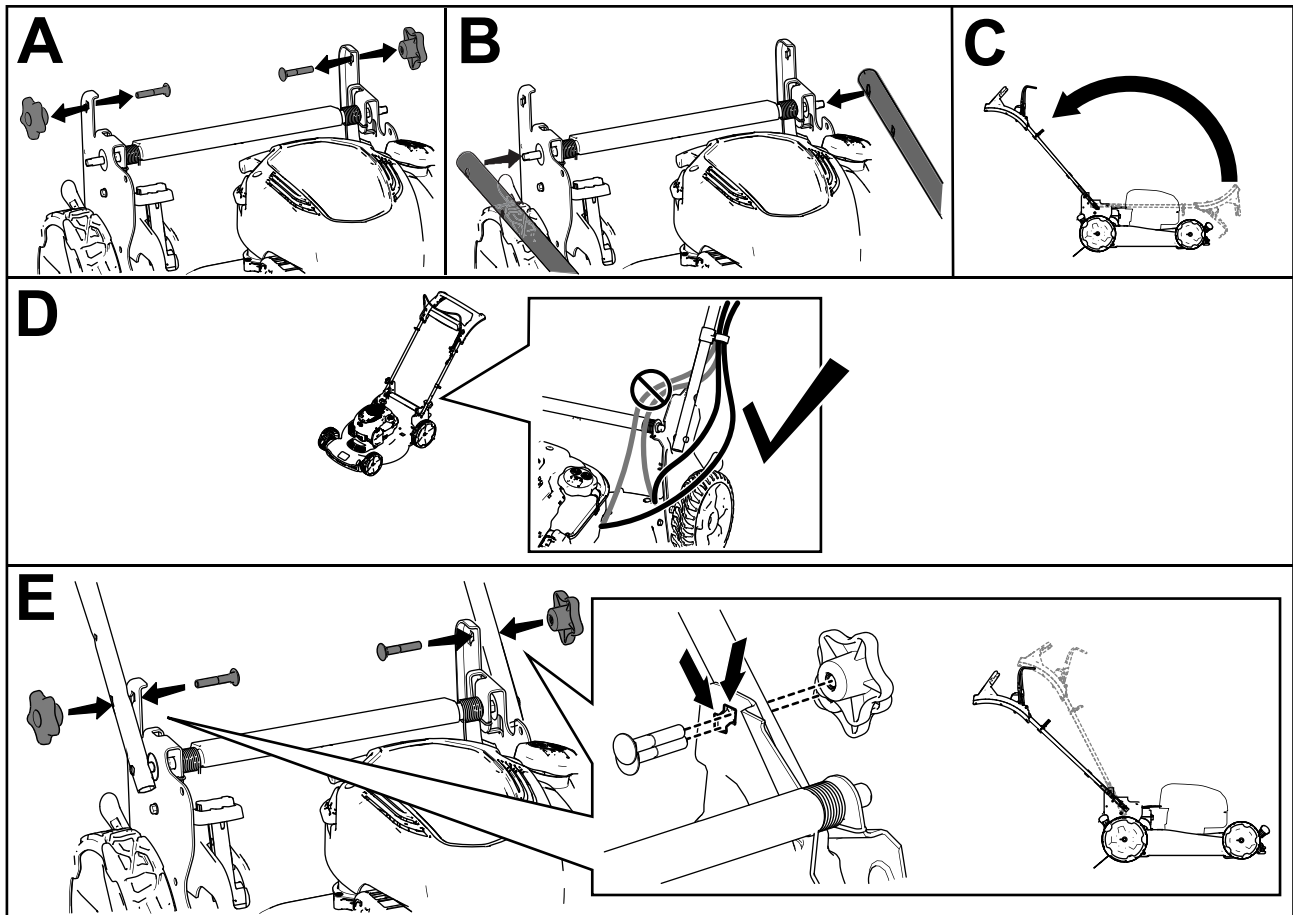
1

## A fogantyú összeszerelése és kihajtása

Nincs szükség alkatrészre

### Eljárás

**Megjegyzés:** A kábelek és bovdenek a fogantyú külső oldalán legyenek elvezetve, és ügyeljen rá, nehogy becsípődjenek (Ábra 3, D).



Ábra 3

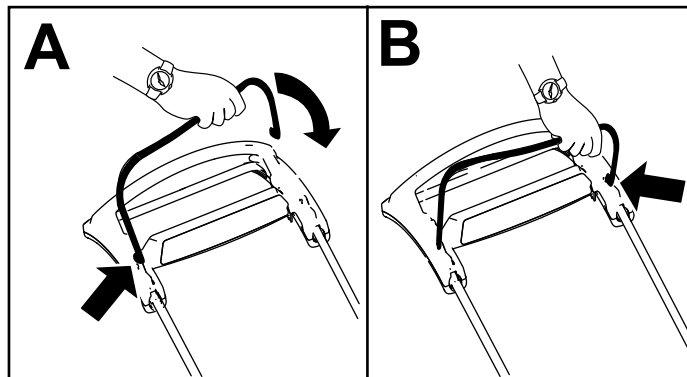
g334082

# 2

## A késvezérlő rúd felszerelése

Nincs szükség alkatrésze

### Eljárás



Ábra 4

g344378

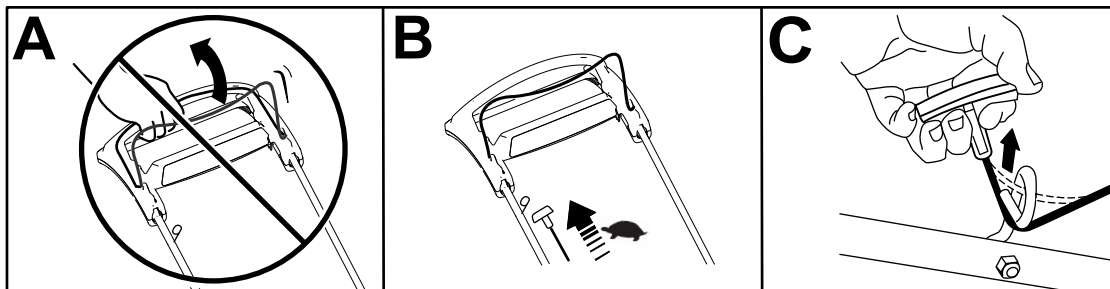
# 3

## A berántózsínór befűzése a zsinórvezetőbe

Nincs szükség alkatrésze

### Eljárás

**Fontos:** A gép használatakor a motor biztonságos és könnyű beindítása érdekében fűzze be a berántózsínórt a zsinórvezetőbe.



Ábra 5

g352921

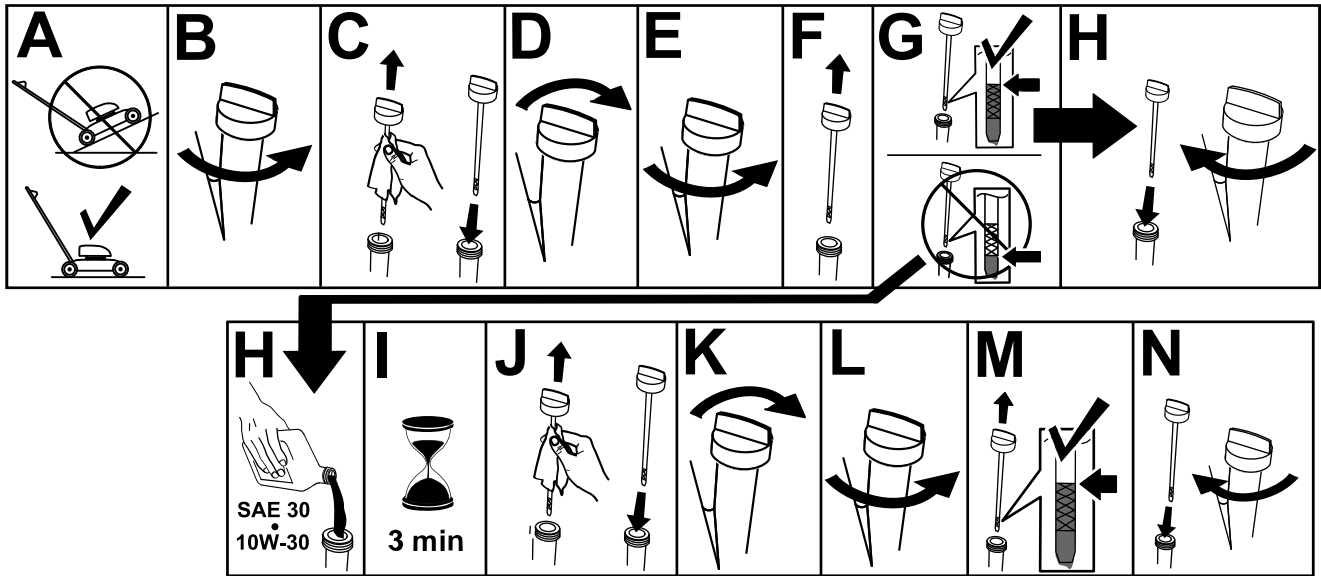
# 4

## Olaj betöltése a motorba

Nincs szükség alkatrészre

### Eljárás

**Fontos:** Ha túl alacsony vagy túl magas olajsinttel járhatja, a motor károsodhat.



Ábra 6

g222533

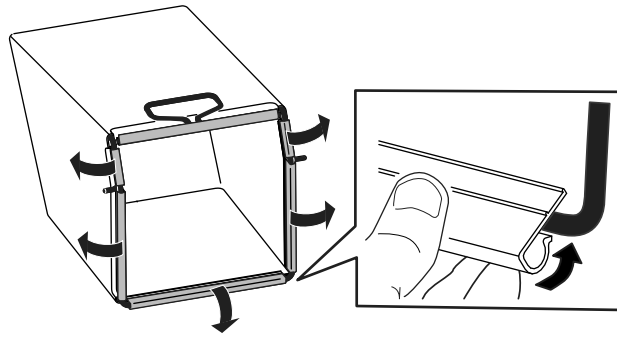


# 5

## A gyűjtőtartály összeszerelése

Nincs szükség alkatrészre

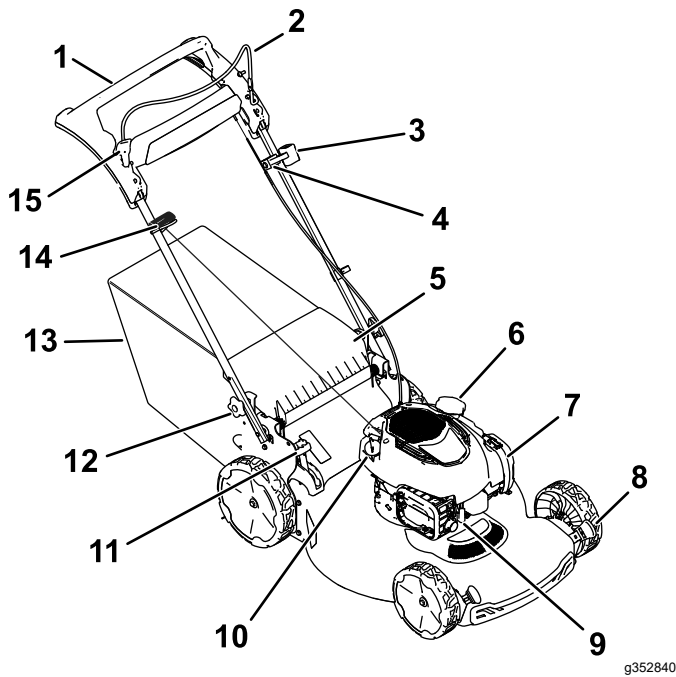
### Eljárás



Ábra 7

g334351

# Termékáttekintés



Ábra 8

g352840

- |                                   |   |
|-----------------------------------|---|
| 1. Fogantyú                       | 9. Gyújtógyertya                        |
| 2. Késvezérlő rúd                 | 10. Olajbetöltő nyílás fedele/nívópálca |
| 3. Gyújtáskapcsoló                | 11. Fűgyújtó kar                        |
| 4. Az önjáró meghajtás beállítása | 12. Fogantyúgomb (2)                    |
| 5. Hátsó terelőlemez              | 13. Gyújtótartály                       |
| 6. Tanksapka                      | 14. Berántózsínór fogantyúja            |
| 7. Légszűrőbetét                  | 15. Vezérlőrúd-retesz                   |
| 8. Vágásmagasság-állító kar (4)   |   |

## Műszaki adatok

Modell	Tömeg	Hosszúság	Szélesség	Magasság
21772	37 kg	151 cm	59 cm	109 cm

## Tartozékok/adapterek

A Toro által jóváhagyott tartozékok és adapterek széles választéka kapható a géphez, amelyek javítják és bővítik annak képességeit. A jóváhagyott tartozékok és adapterek listájáért forduljon hivatalos márkaszervizhez, hivatalos Toro-forgalmazóhoz, vagy látogasson el a [www.Toro.com](http://www.Toro.com) webhelyre.

Az optimális teljesítmény és a gép folyamatos tanúsított biztonsága érdekében csak eredeti

Toro-pótalkatrészeket és -tartozékokat használjon. A más által gyártott pótalkatrészek és tartozékok használata veszélyes lehet, emellett ez a garanciát is érvényteleníti.

## Üzemeltetés

**Megjegyzés:** A gép jobb és bal oldalát a normál üzemeltetési helyzet alapján határozza meg.

## Működtetés előtt

### Biztonsági tudnivalók a működtetés előtt

#### Általános óvintézkedések

- Mindig állítsa le a gépet, és várja meg, amíg minden mozgó alkatrész megáll, majd hagyja lehűlni, mielőtt beállításba, javításba vagy tisztításba kezd, illetve mielőtt elteszi a gépet.
- Ismerkedjen meg a berendezés biztonságos üzemeltetésével, a kezelőszervekkel és a biztonsági jelzésekkel.
- Győződjön meg arról, hogy a védőburkolatok és az egyéb védőelemek, például a terelőlemezek és/vagy a fűgyújtó a helyükön vannak és működőképeseek.
- Mindig ellenőrizze a gépet, hogy a kések és a késcsavarok nem kopottak vagy nem sérültek-e.
- Vizsgálja át a területet, ahol a gépet használni fogja, és távolítson el onnan minden olyan tárgyat, amely zavarhatja a munkát vagy amelyet a gép eldobhat.
- A mozgó kés érintése súlyos sérülést okozhat. Ne nyúljon a nyíróasztal alá.

#### Üzemanyaggal kapcsolatos óvintézkedések

- Az üzemanyag rendkívül gyúlékony és robbanásveszélyes. Az üzemanyag okozta tűz vagy robbanás megégetheti Önt vagy másokat, és anyagot károkozhat.
  - Annak megakadályozása érdekében, hogy a statikus feltöltődés begyűjtsa az üzemanyagot, tankolás előtt a tartályt és/vagy a gépet közvetlenül a földre helyezze, ne járműre vagy tárgyra.

# Üzemanyag-utántöltés

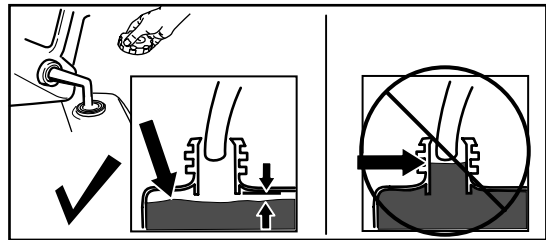
Típus	Ólommentes benzin
Minimális oktánszám	87 (US) vagy 91 (kísérleti oktánszám; nem US)
Etanol	Legfeljebb 10 térfogatszázalék
Metanol	Nincs
MTBE (metil-tercier-butil-éter)	Kevesebb mint 15 térfogatszázalék
Olaj	Ne keverjen az üzemanyaghoz.

Csak tiszta, friss (30 napnál nem régebbi), megbízható forrásból származó üzemanyagot használjon.

**Fontos:** Az indítási problémák csökkentése érdekében töltsön a friss üzemanyaghoz stabilizátort/kondicionálót az üzemanyag-stabilizátor/-kondicionáló gyártójának utasításai szerint.

További tudnivalókért lásd a motor kezelői kézikönyvét.

Az üzemanyag-utántöltést a [Ábra 9](#) szerint végezze.



Ábra 9

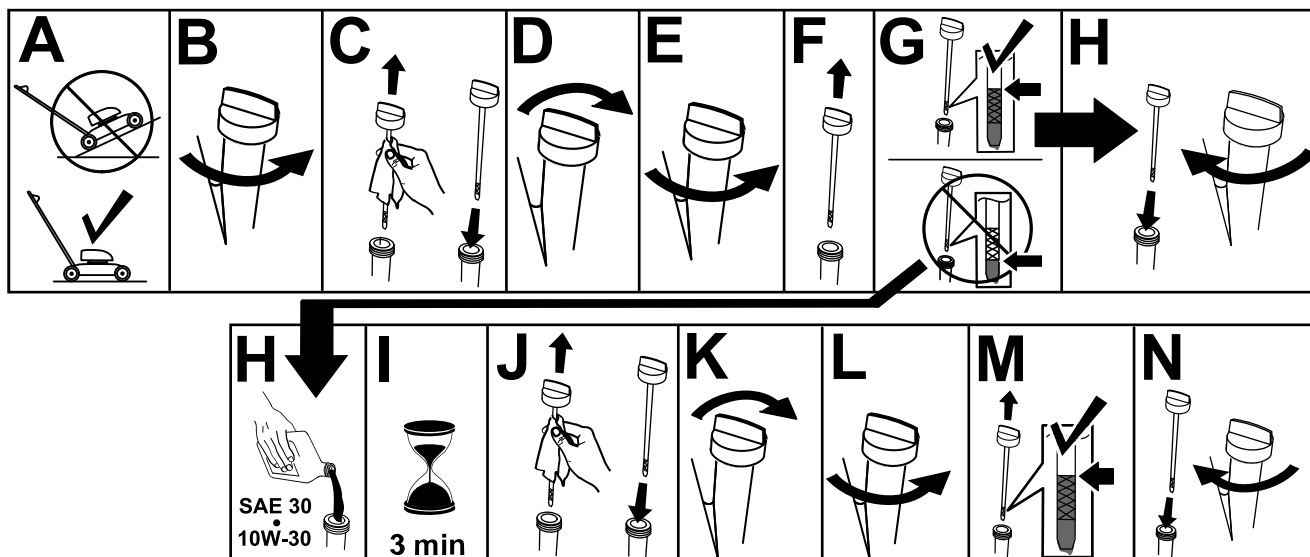
g230458

- A tankolást kültéren, nyílt területen végezze, amikor a motor hideg. Törölje fel a kiömlött üzemanyagot.
- Ne kezeljen üzemanyagot dohányzás közben vagy nyílt láng és szikrák közelében.
- Járó vagy meleg motornál ne vegye le a tanksapkát és ne tankoljon.
- Ha az üzemanyag kiömlött, ne kísérelje meg beindítani a motort. Kerülje gyújtóforrás létrehozását, amíg az üzemanyag teljesen el nem párologott.
- Üzemanyagot csak jóváhagyott üzemanyagtartályban tároljon, gyerekek számára nem hozzáférhető helyen.
- Az üzemanyag lenyelése sérülést vagy halált okozhat. A gőzök belégzése hosszabb távon súlyos sérülést és megbetegedést okozhat.
  - Kerülje a gőzök hosszabb távú belégzését.
  - Tartsa távol arcát és kezeit a fúvókától és az üzemanyag-betöltő nyílástól.
  - Az üzemanyag szemtől és bőrtől távol tartandó.

# A motor olajszintjének ellenőrzése

**Szolgáltatásszünet:** Minden egyes használat előtt, vagy naponta

**Fontos:** Ha túl alacsony vagy túl magas olajszinttel járhatja, a motor károsodhat.

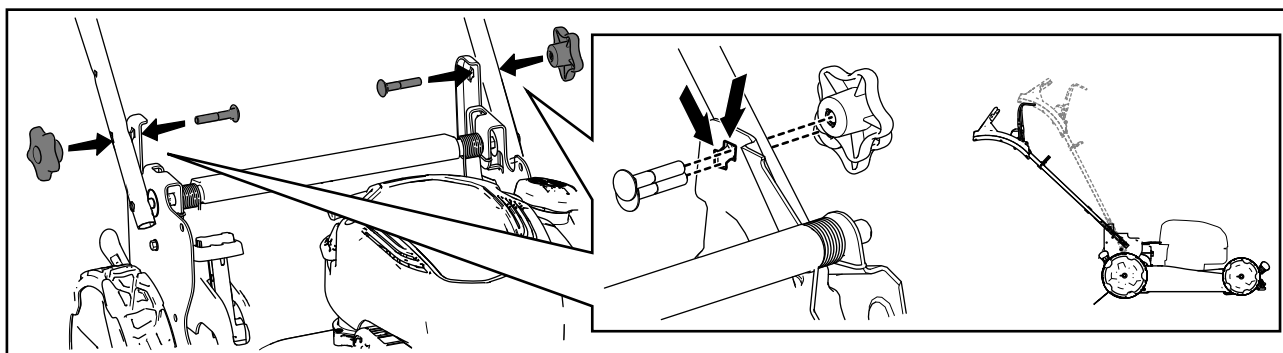


Ábra 10

g231765

# A fogantyú magasságának beállítása

A fogantyú egy magasabb és egy alacsonyabb helyzetbe állítható, amelyik kényelmesebb a munkához (Ábra 11).



Ábra 11

g334096

1. Távolítsa el mindkét fogantyúgombot.
2. Állítsa a fogantyút a kívánt magasságba.
3. Rögzítse a fogantyút a korábban eltávolított fogantyúgombokkal.

# A vágási magasság állítása

## ⚠ VESZÉLY

A vágásmagasság-állító karok beállítása során a keze a mozgó késhez érhet, ami súlyos személyi sérüléssel járhat.

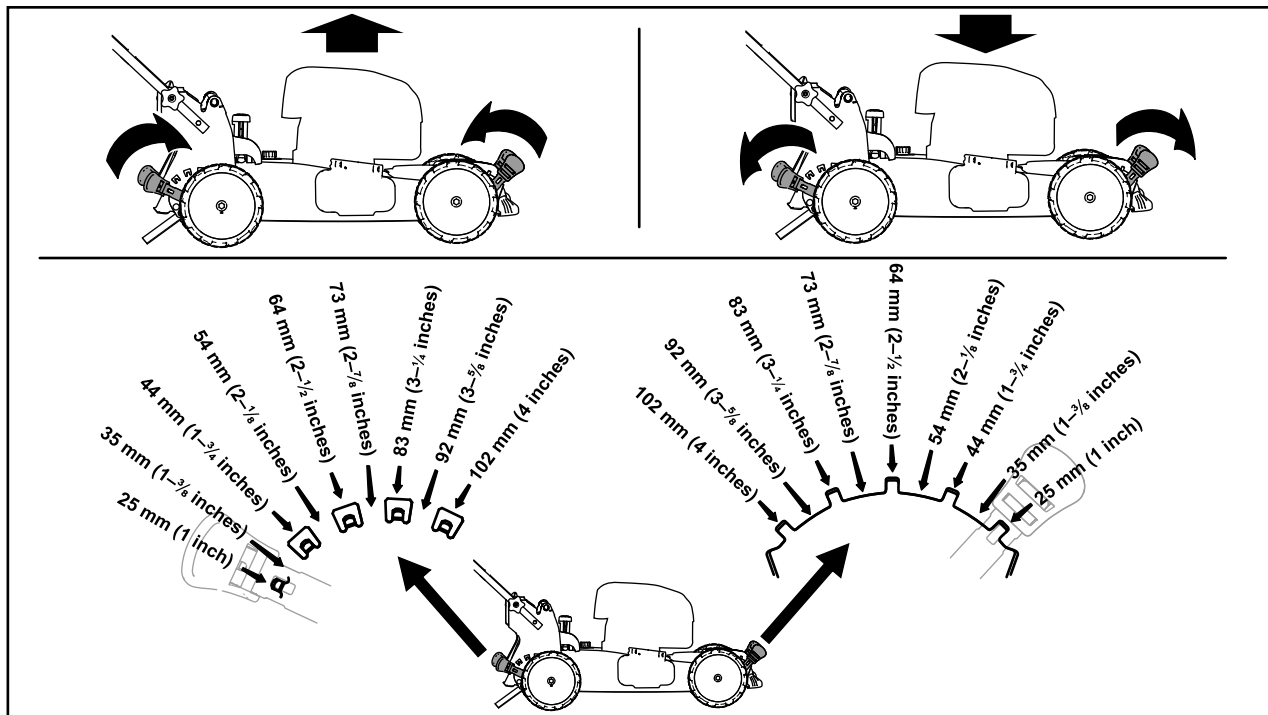
- Állítsa le a motort és várja meg, míg leállnak a mozgó alkatrészek, mielőtt a vágásmagasság beállításába kezd.
- A vágásmagasság állítása közben ne nyúljon a nyíróasztal alá.

## ⚠ VIGYÁZAT

Ha járt a motor, a kipufogódob forró, ami égési sérülést okozhat.

Maradjon távol a forró kipufogódobtól.

Állítsa be a kívánt vágási magasságot. Állítsa be az összes kereket azonos vágásmagasságba (Ábra 12).



Ábra 12

g254131

# Működtetés közben

## Üzem közben betartandó óvintézkedések

### Általános óvintézkedések

- Viseljen megfelelő öltözéket, beleértve a védőszemüveget, a hosszú szárú nadrágot, a megfelelő, csúszásgátló lábbelit és a hallásvédelmi eszközt is. Hosszú haját kösse hátra, és ne viseljen laza ruházatot vagy ékszert.
- A gép használatát teljes odafigyeléssel végezze. Ne bonyolódjon olyan tevékenységbe, amely elvonhatja a figyelmét, különben személyi sérülés vagy anyagi kár lehet a következmény.
- Ne üzemeltesse a gépet betegen, fáradtan, illetve alkohol vagy gyógyszer hatása alatt.
- A kés éles; ha hozzáér, súlyosan megsérülhet. Állítsa le a motort, vegye ki az indítókulcsot (ha van), és várja meg, amíg az összes mozgó alkatrész leáll, csak ezután hagyja el a kezelőállást.
- Tartsa távol a járókelőket a működtetési területtől. Tartsa a kisgyerekeket a működtetési területen kívül, olyan felelős felnőtt felügyelete alatt, aki nem a gépet kezeli. Ha valaki a területre lép, állítsa le a gépet.
- Mindig nézzen lefelé és maga mögé, mielőtt hátrafelé kezdene haladni a géppel.
- A gépet csak megfelelő időjárású és jó látási körülmények között használja. Ne használja a gépet, ha villámcsapás lehetősége áll fenn.
- A nedves fű vagy levelek súlyos sérülést okozhatnak, ha rajtuk megcsúszva hozzáér a késhez. Kerülje a fűnyírást nedves fűvön.
- Különösen ügyeljen, amikor be nem látható kanyarokhoz, cserjékhez, fákhöz vagy más olyan tárgyakhoz közelít, melyek eltakarhatják a kilátást.
- Ne irányítsa senki felé a kidobott anyagot. Kerülje az anyag falra vagy akadályra való kidobását; az visszaverődhet a kezelő felé. Állítsa le a kés(ek)e)t, amikor kavicsos felületet keresztesz.
- Ügyeljen a lyukakra, a keréknyomokra, a zökkenőkre, a kövekre és az egyéb rejtett tárgyakra. Egyenetlen terepen elveszítheti az egyensúlyát.
- Ha a gép valamilyen tárgyba ütközik vagy rázkódni kezd, azonnal állítsa le a motort, vegye ki az indítókulcsot (ha van), várja meg, amíg minden mozgó alkatrész megáll, vegye le a

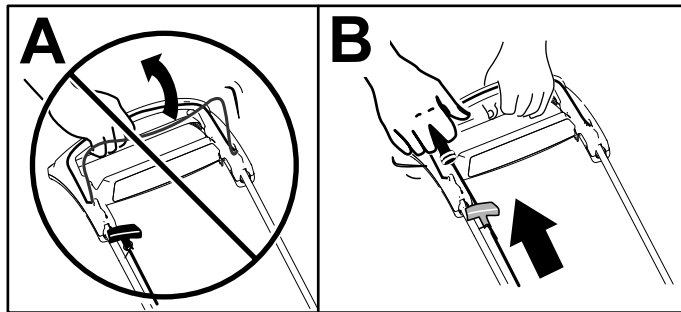
gyújtógyertyáról a gyertyapipát, majd vizsgálja át a gépet, hogy nem sérült-e meg. Az üzemeltetés folytatása előtt végezze el a szükséges javításokat.

- A kezelőállás elhagyása előtt állítsa le a motort, vegye ki az indítókulcsot (ha van) és várja meg, míg leállnak a mozgó alkatrészek.
- Ha járt a motor, forró lehet, és súlyos égési sérülést okozhat. Maradjon távol a forró motortól.
- A motort csak jól szellőző helyen járassa. A kipufogógázok szén-monoxidot tartalmaznak, amely szagtalan, halálos mérgező.
- Ellenőrizze rendszeresen a fűgyújtó alkatrészeket és a kidobócsatornát kopás és elhasználódás szempontjából, és cserélje ki azokat eredeti Toro-alkatrészekre, ha szükséges.

### Biztonsági tudnivalók lejtőn való használatkor

- A lejtőkön mindig keresztirányban dolgozzon, soha ne felfelé és lefelé. Legyen rendkívül óvatos a lejtőkön történő irányváltás közben.
- Ne végezzen fűnyírást túl meredek lejtőkön. A bizonytalan egyensúlyi helyzet megcsúszással és eleséssel járó balesetet okozhat.
- Fokozott körültekintéssel vágjon fűvet átvágások, árkok vagy feltöltések közelében.

## A motor beindítása



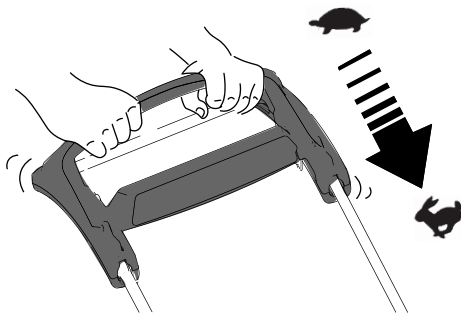
Ábra 13

g352922

**Megjegyzés:** Ha a gép néhány próbálkozás után nem indul be, lépjen kapcsolatba egy hivatalos márkaszervizzel.

## Az önjáró meghajtás használata

Az önjáró meghajtás használatához egyszerűen lépkedjen a kezeit a felső fogantyún, a könyökét pedig maga mellett tartva; a gép automatikusan lépést tart Önnel (Ábra 14).



Ábra 14

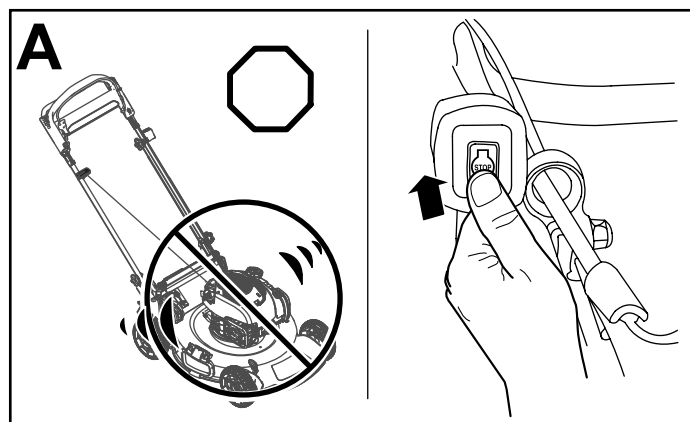
g334136

**Megjegyzés:** Ha a gép az önjáró meghajtás használata után nem húzható szabadon hátrafelé, álljon meg, és kezeit a helyükön hagyva engedje a gépet néhány centit előre haladni a kerék meghajtás leoldásához. Megpróbálhatja azt is, hogy megfogja közvetlenül a felső fogantyú alatti fémfogantyút, majd pár centit előretolja a gépet. Ha a gép továbbra sem húzható könnyen hátrafelé, lépjen kapcsolatba hivatalos márkaszervizzel.

## A motor leállítása

**Szolgáltatásszünet:** Minden egyes használat előtt, vagy naponta—Győződjön meg arról, hogy a kés a késvezérlő kar elengedését követően 3 másodpercen belül leáll.

A motor leállításához nyomja addig a motorleállító gombot (Ábra 16), amíg a motor le nem áll.



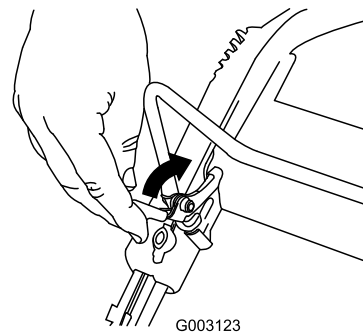
Ábra 15

g236566

## A kés bekapcsolása

A motort beindítva a kés még nem kezd forogni. A kést a fűnyírásához be kell kapcsolnia.

1. Húzza hátra a vezérlőrúd-reteszt (Ábra 16).

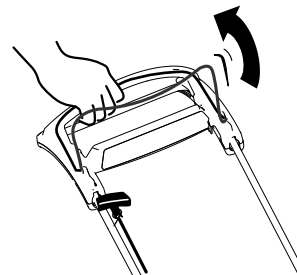


Ábra 16

G003123

g003123

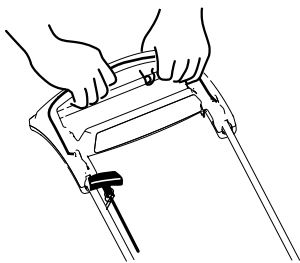
2. Húzza a fogantyúhoz a késvezérlő rudat (Ábra 17).



Ábra 17

g352923

3. Tartsa a fogantyúnak húzva a késvezérlő rudat (Ábra 18).

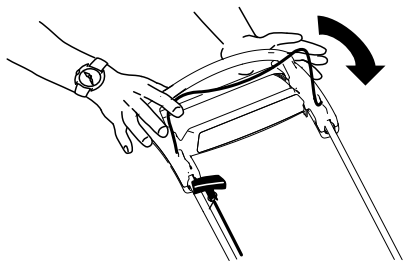


Ábra 18

g352925

## A kés kikapcsolása

Engedje el a késvezérlő rudat (Ábra 19).



Ábra 19

g352926

**Fontos:** Amikor elengedi a késvezérlő rudat, a késnek 3 másodpercen belül le kell állnia. Ha nem áll le megfelelően, azonnal hagyja abba a gép használatát, és lépjen kapcsolatba hivatalos márkaszervizzel.

## A késfékkuplung működésének ellenőrzése

Minden használat előtt ellenőrizze a vezérlőrúd működését, hogy meggyőződhessen a késfékkuplung-rendszer megfelelő működéséről.

## A gyűjtőtartály használata

**Szolgáltatásszünet:** Minden egyes használat előtt, vagy naponta

A gyűjtőtartály segítségével további ellenőrzést is végezhet a késfékkuplungon.

1. Tegye fel az üres gyűjtőtartályt a gépre.
2. Indítsa be a motort.
3. Kapcsolja be a kést.

## A kaszálék összegyűjtése

Használja a gyűjtőtartályt, ha össze kívánja gyűjteni a fűkaszálékot és a levélhulladékot a gyepről.

**Megjegyzés:** A gyűjtőtartálynak fel kell fúvódnia, ami azt jelzi, hogy a kés bekapcsolt és forog.

4. Engedje el a késvezérlő rudat.

**Megjegyzés:** Ha a gyűjtőtartály nem kezd azonnal összeesni, a kés tovább forog. A késfékkuplung elhasználódhatott, ami nem biztonságos üzemállapotot eredményezhet, ha nem foglalkoznak vele. Vizsgáltsa és javíttassa meg a gépet hivatalos szakszervizben.

5. Állítsa le a motort, és várja meg, míg leállnak a mozgó alkatrészek.

## Gyűjtőtartály nélküli használat

1. Vigye a gépet szilárd talajra szélcsendes helyen.
2. Állítsa be mind a 4 kereket 83 mm vágásmagasságra.
3. Gyűrjön újságpapírból egy akkora gombócot, ami befér a nyíróasztal alá (kb. 76 mm átmérőjűt).
4. Helyezze a papírgombócot kb. 13 cm-re a gép elé.
5. Indítsa be a motort.
6. Kapcsolja be a kést.
7. Engedje el a késvezérlő rudat.
8. Tolja rá azonnal a gépet a papírgombócra.
9. Állítsa le a motort, és várja meg, míg leállnak a mozgó alkatrészek.
10. Menjen a gép elé és nézze meg a papírgombócot.

**Megjegyzés:** Ha a papírgombóc nem került a gép alá, ismétlje meg a 4–10. lépést.

11. Ha a papírgombóc szétnyílt vagy elszeletelődött, a kés nem állt le megfelelően, ami nem biztonságos üzemállapotot eredményezhet. Vegye fel a kapcsolatot a hivatalos márkakereskedővel.

## A kaszálék mulcsozása

A gép gyárilag alkalmas mulcsozásra és a levélkaszálék visszadolgozására a gyepebe.

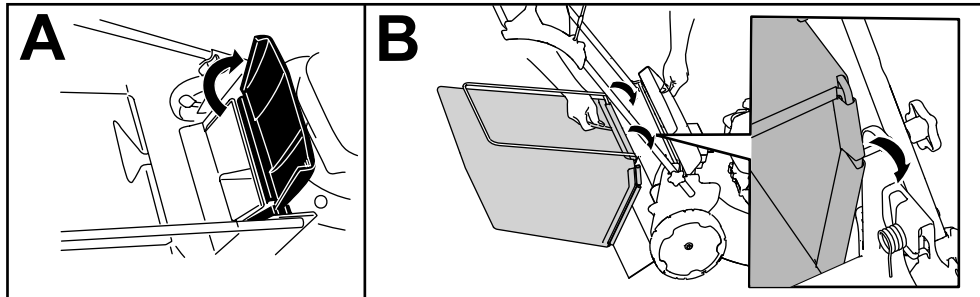
Ha a gyűjtőtartály fel van szerelve a gépre, a fűgyűjtő kar pedig fűgyűjtési helyzetben áll, állítsa a kart mulcsozási helyzetbe; lásd [A fűgyűjtő kar használata \(oldal 18\)](#).



Ha a fűgyűjtő kar mulcsozási helyzetben van, állítsa fűgyűjtési helyzetbe; lásd [A fűgyűjtő kar használata \(oldal 18\)](#).

## A gyűjtőtartály felszerelése

1. Hajtsa fel és tartsa meg így a hátsó terelőlemezt ([Ábra 20, A](#)).
2. Szerelje fel a gyűjtőtartályt ügyelve arra, hogy a gyűjtőtartály csapjai beüljenek a fogantyúkonzol mélyedéseibe ([Ábra 20, B](#)).
3. Hajtsa le a hátsó terelőlemezt.



Ábra 20

g334207

---

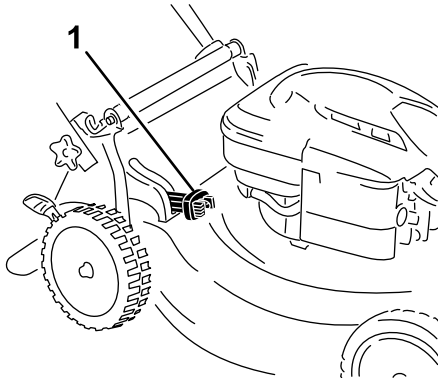
## A gyűjtőtartály leszerelése

A gyűjtőtartály eltávolításához végezze el az előző lépéseket fordított sorrendben, lásd [A gyűjtőtartály felszerelése \(oldal 17\)](#).

# A fűgyűjtő kar használata

A kikapcsolható fűgyűjtés lehetővé teszi, hogy a gépre felszerelt gyűjtőtartállyal fűgyűjtő üzemmódban és mulcsozással is lehessen használni a gépet.

- **A levágott fű- és levélgyűjtéshez** nyomja meg a fűgyűjtő kar gombját, majd hajtja előre a kart annyira, hogy a gombja újra kiugorjon (Ábra 21).



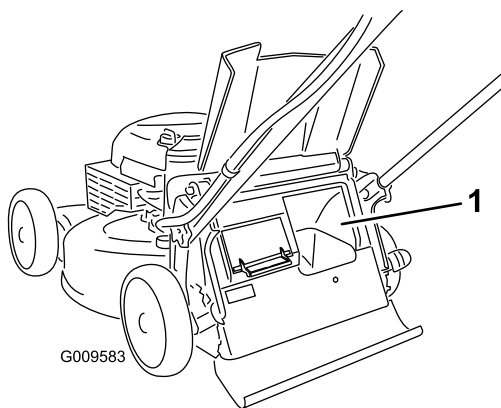
Ábra 21

g334148

1. Fűgyűjtő kar (fűgyűjtő helyzetben)

- **A levágott fű- és levélgyűjtéshez** mulcsozásához nyomja meg a fűgyűjtő kar gombját, majd hajtja hátra a kart annyira, hogy a gombja újra kiugorjon.

**Fontos:** A megfelelő használathoz állítsa le a motort, várja meg, amíg minden mozgó alkatrész megáll, majd távolítsa el minden fűgyűjtőt és hulladékot a fűgyűjtő ajtajáról és a környező nyílásról (Ábra 22), mielőtt a fűgyűjtő kart az egyik helyzetből átállítja a másik helyzetbe.



Ábra 22

g009583

1. Tisztítsa meg itt.

# Üzemeltetési tanácsok

## Általános fűnyírási tanácsok

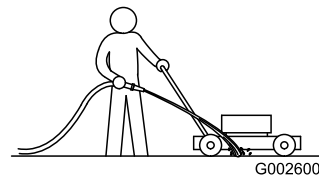
- Vizsgálja meg a területet, ahol a gépet használni fogja, és távolítsa el minden olyan tárgyat, amelyet a gép feldobhat.
- Kerülje el a kés kemény tárgyakhoz csapódását. Szándékosan soha ne nyírjon tárgyak felett.
- Ha a gép valamilyen tárgyba ütközik, vagy rázkódni kezd, azonnal állítsa le a motort, várja meg, amíg minden mozgó alkatrész megáll, kösse le a gyújtógyertyáról a kábelét, majd vizsgálja át a gépet, hogy nem sérült-e meg.
- A legjobb teljesítmény eléréséhez szereljen fel új Toro-kést az idény kezdete előtt, vagy amikor szükséges.

## Fűkaszálás

- Egyszerre a fűszálaknak csak mintegy harmadrészét vágja le. Ne vágjon az 51 mm-es beállítás alatt, hacsak nem gyér a fű, vagy csak késő ősssel, amikor a fű növekedése lelassul.
- A gyepek legjobb kinézete érdekében 15 cm-nél magasabb fűnél kezdje a legnagyobb vágásmagassággal és haladjon lassabban; ezután menjen át a területen alacsonyabb beállítással. Ha a fű túl hosszú, a gép eltömődhet, és a motor lefulladhat.
- A nedves fű és levelek hajlamosak összetapadni az udvaron, és a gép eltömődését vagy a motor leállítását okozhatják. Kerülje a fűnyírást nedves fűvön.
- Vegye figyelembe a rendkívül száraz időjárás esetén fennálló potenciális tűzveszélyt, kövesse a helyi tűzvédelmi figyelmeztetéseket, és tartsa tisztán a gépet a száraz fűtől és a törmeléktől.
- Váltogassa a fűnyírás irányát. Ez segít eloszlatni a kaszálékot a pázsiton az egyenletes trágyázás érdekében.
- Ha nem kielégítő a kész pázsit megjelenése, próbáljon ki egyet vagy akár többet a következő javaslatok közül:
  - Cserélje ki vagy éleztesse meg a kést.
  - Fűnyírás közben haladjon lassabb ütemben.
  - Növelje gépén a vágási magasságot.
  - Nyírja gyakrabban a fűvet.
  - Alkalmazzon átfedést a rendek között, ahelyett, hogy külön minden soron teljes szélességű rendet nyírna.

## Levelek vágása

- A pázsit nyírását követően győződjön meg arról, hogy a fű fele kilátszik a levágott levéllepel alól. Lehetséges, hogy egynél többször kell áthaladnia egy soron a levelek felett.
- Ha több mint 13 cm vastagon áll a levél a gyepen, kezdje a fűnyírást nagyobb vágásmagassággal, majd menjen át újra a gyepen a kívánt beállítással.
- Ha a gép nem vágja elég finomra a leveleket, csökkentse a nyírás sebességét.



Ábra 23

g002600

## Működtetés után

## A használatot követően betartandó óvintézkedések

### Általános óvintézkedések

- Mindig állítsa le a gépet, és várja meg, amíg minden mozgó alkatrész megáll, majd hagyja lehűlni, mielőtt beállításba, javításba vagy tisztításba kezd, illetve mielőtt elteszi a gépet.
- A tüzesetek megelőzése érdekében tisztítsa meg a gépet a fűtől és a törmeléktől. Törölje fel a kiömlött olajat és az üzemanyagot.
- Soha ne tárolja a gépet vagy az üzemanyagtartályt olyan helyen, ahol nyílt láng, szikra vagy őr láng fordul elő, mint például vízmelegítőkön vagy más berendezéseken.

### Biztonsági tudnivalók szállításkor

- Járjon el fokozott körültekintéssel a gép be- és kirakodásakor.
- Biztosítsa a gépet, nehogy elguruljon.

## A gép aljának tisztítása

**Szolgáltatásszünet:** Minden használat után

A legjobb eredmény érdekében tisztítsa meg a gép alját nem sokkal a munka befejezése után.

1. Engedje le a gépet a legalacsonyabb vágásmagasságra.
2. Helyezze a gépet sík, burkolt felületre.
3. Járó motor és bekapcsolt kések mellett permetezze a vízugarat a **jobb** hátsó kerék elé (Ábra 23).

**Megjegyzés:** A víz a kés útjába kerülve kimossa a nyesedéket.

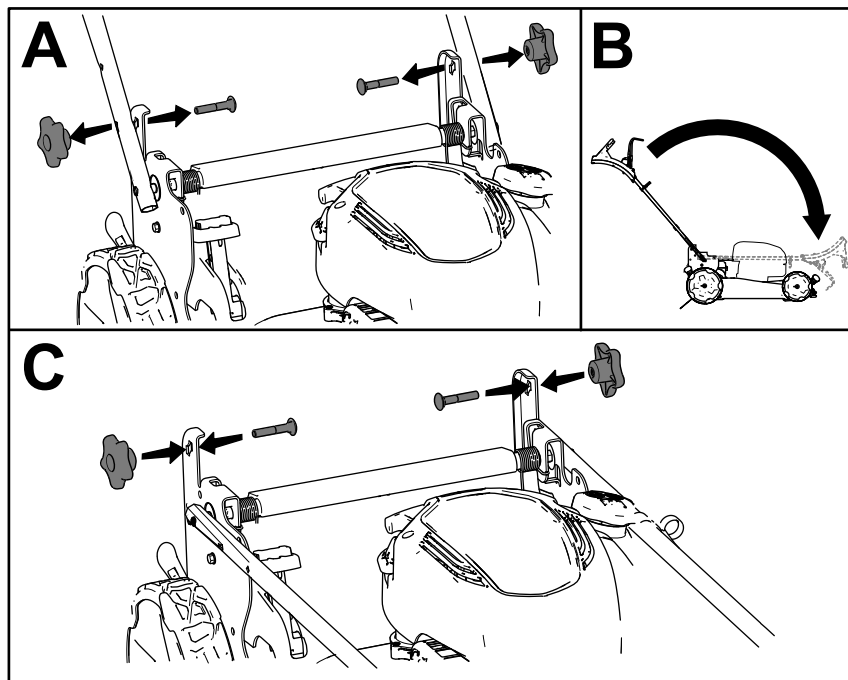
4. Ha már nem jön ki több fűnyesedék, zárja el a vizet és vigye a gépet száraz részre.
5. Indítsa be a motort, és a rozsdásodás megelőzése érdekében járassa pár percig, hogy kiszáradjon a gép alja.
6. Állítsa le a motort, vegye ki az indítógombot (ha van), és hagyja lehűlni a gépet, mielőtt eltenné egy zárt helyre.

# A fogantyú behajtása

## ▲ FIGYELMEZTETÉS

A fogantyú nem megfelelő be- vagy kihajtása károsíthatja a kábeleket, ami nem biztonságos üzemeltetési körülményeket eredményezhet.

- Ügyeljen a kábelek épségére a fogantyú be- vagy kihajtása során.
  - Ha egy kábel károsodott, lépjen kapcsolatba hivatalos márkaszervizzel.
1. Távolítsa el a 2 fogantyúgombot és a 2 kapupántcsavart a fogantyútartó konzolokból (Ábra 24, A), és tegye el.
- Fontos:** A fogantyú lehajtása során a kábeleket, boddeneket a fogantyúgombon kívül vezesse el.
2. A fogantyút a lehajtásához fordítsa előre (Ábra 24, B).
  3. Szerelje be a kapupántcsavarokat a fogantyútartó konzolokba a fogantyúgombokkal együtt, de ne húzza meg a gombokat (Ábra 24, C).
  4. A fogantyú kihajtása, lásd 1 A fogantyú összeszerelése és kihajtása (oldal 6).



Ábra 24

g334460

# Karbantartás

## Ajánlott karbantartási ütemterv(ek)

Karbantartási időköz	Karbantartási intézkedés
Minden egyes használat előtt, vagy naponta	<ul style="list-style-type: none"><li>• Ellenőrizze a motorolaj szintjét, szükség esetén töltsön utána.</li><li>• Győződjön meg arról, hogy a kés a késvezérlő kar elengedését követően 3 másodpercen belül leáll.</li><li>• Ellenőrizze a késfékkuplung működését.</li></ul>
Minden használat után	<ul style="list-style-type: none"><li>• Takarítsa le a gép aljáról a fűkaszálékot és a szennyeződést.</li></ul>
Minden 25 órában	<ul style="list-style-type: none"><li>• A légszűrő karbantartása; poros üzemeltetési körülmények esetén a légszűrő karbantartását gyakrabban végezze el.</li><li>• Tisztítsa meg a késfékkuplung védőburkolatát.</li></ul>
Évente	<ul style="list-style-type: none"><li>• Cserélje a légszűrőt gyakrabban poros üzemeltetési körülmények esetén.</li><li>• Cserélje le a motorolajat (szükség szerint).</li><li>• Cserélje ki vagy éleztesse meg a kést (ha hamar kimegy az éle, gyakrabban).</li><li>• Tisztítsa meg a motort, eltávolítva a tetejéről és az oldaláról a koszt és hulladékot; poros körülmények között végezze a tisztítását gyakrabban.</li></ul>
Évente, vagy tárolás előtt	<ul style="list-style-type: none"><li>• Az útmutatás szerint ürítse le az üzemanyagtartályt javítás előtt, valamint az éves eltárolást megelőzően.</li></ul>

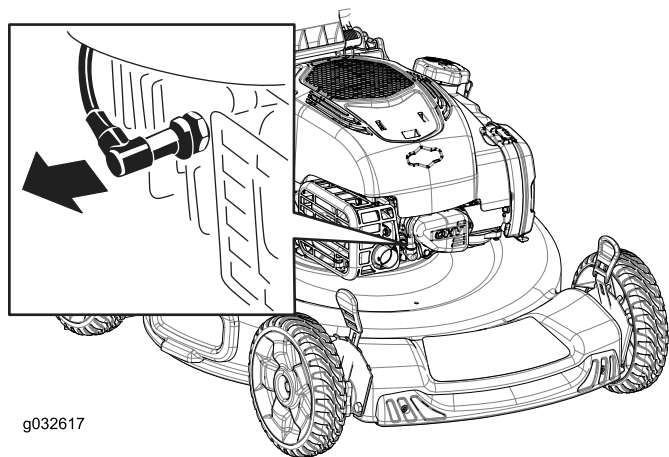
**Fontos:** A további karbantartási eljárásokra vonatkozóan lásd a motor kezelői kézikönyvét.

## Biztonsági tudnivalók karbantartáskor

- Mindig állítsa le a gépet, és várja meg, amíg minden mozgó alkatrész megáll, majd hagyja lehűlni, mielőtt beállításba, javításba vagy tisztításba kezd, illetve mielőtt elteszi a gépet.
- Vegye le a gyertyapipát a gyújtógyertyáról, mielőtt bármilyen karbantartási munkába kezdene.
- A gép karbantartása során viseljen védőkesztyűt és védőszemüveget.
- A kés éles; ha hozzáér, súlyosan megsérülhet. A kés szervizeléskor viseljen védőkesztyűt. Ne végezzen a kése(ke)n javítást vagy átalakítást.
- Soha ne változtasson a biztonsági berendezéseken. Rendszeresen ellenőrizze megfelelő működésüket.
- A gép felbillentése az üzemanyag szivárgását okozhatja. Az üzemanyag gyúlékony, robbanásveszélyes, és személyi sérülést okozhat. Járassa a gépet az üzemanyag kifogyásáig, vagy távolítsa el az üzemanyagot kézi szivattyúval (soha ne használjon leszívócsövet).
- Az optimális teljesítmény érdekében csak eredeti Toro-pótalkatrészeket és -tartozékokat használjon. A más által gyártott pótalkatrészek és tartozékok használata veszélyes lehet, emellett ez a garanciát is érvényteleníti.

## Felkészülés karbantartásra

1. Állítsa le a motort, és várja meg, míg leállnak a mozgó alkatrészek.
2. Vegye le a gyertyapipát a gyújtógyertyáról (Ábra 25).



Ábra 25

1. Gyújtógyertyapipa

3. A karbantartási munka elvégzését követően tegye vissza a gyertyapipát.

**Fontos:** Mielőtt felbillenti a gépet az olajcseréhez vagy a kés cseréjéhez, fogyassza ki az üzemanyagtartályt normál használattal. Ha már az

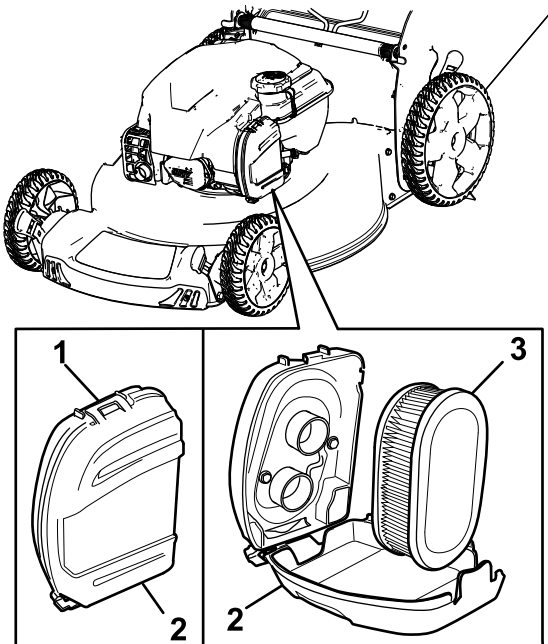
üzemanyag kifogyasztása előtt fel kell billentenie a gépet, ürítse ki a tartályt kézi üzemanyag-szivattyúval. A gép oldalra billentésekor a nívópálca nézzen lefelé.

## A légszűrő karbantartása

**Szolgáltatásszünet:** Minden 25 órában

Évente

1. Oldja ki a légszűrőfedél felső kapcsát (Ábra 26).



Ábra 26

g334162

1. Kapocs
2. Légszűrőfedél
3. Légszűrőbetét

2. Vegye ki a légszűrőt (Ábra 26).
3. Vizsgálja meg a légszűrőt.

**Megjegyzés:** Ha a légszűrőbetét nagyon elkoszolódott, cserélje ki. Egyéb esetben a szennyeződés fellazításához kocogtassa a szűrőbetétet egy kemény felülethez.

4. Szerelje be a légszűrőbetétet.
5. Rögzítse a légszűrőfedelelet a kapocs segítségével.

## A motorolaj cseréje

**Szolgáltatásszünet:** Évente

A motorolaj cseréjére nincs szükség, de ha le szeretné cserélni a motorolajat, végezze az alábbi eljárás szerint.

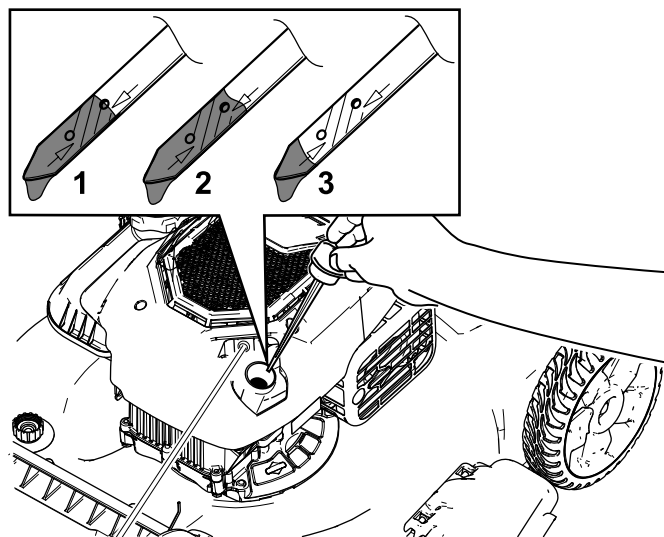
**Megjegyzés:** Néhány percig járassa a motort az olaj cseréje előtt, hogy felmelegedjen. A meleg olaj jobban folyik, és több szennyezőanyagot szállít.

### Motorolaj-előírások

Motorolaj mennyisége	0,44 l*
Az olaj viszkozitása	SAE 30 vagy SAE 10W-30 detergenstartalmú kenőolaj
API-besorolás	SJ vagy magasabb

\* Leengedése után az olaj egy része a forgattyúházban marad. Ne öntse bele a forgattyúházba a teljes olajmennyiséget. Töltse fel olajjal a forgattyúházat az alábbi lépéseket követve.

1. Helyezze a gépet sík felületre.
2. Lásd: [Felkészülés karbantartásra \(oldal 21\)](#).
3. A sapkáját balra elforgatva húzza ki a nívópalcát (Ábra 27).



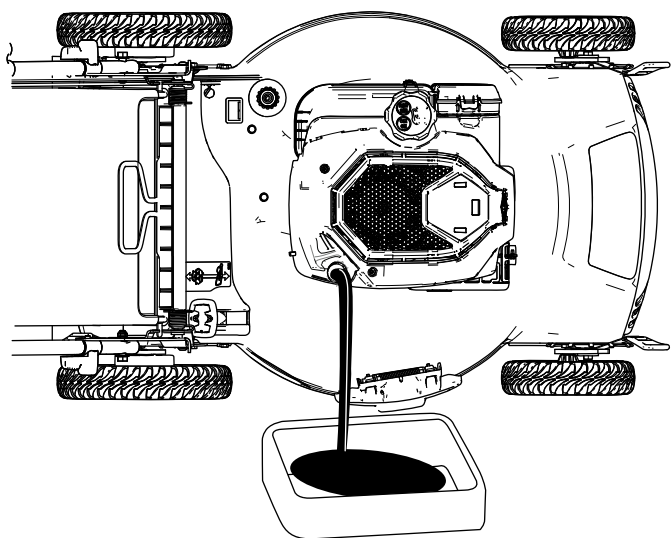
Ábra 27

g201460

1. Tele
2. Magas
3. Alacsony

4. Az elhasznált olaj olajbetöltő csövön keresztül történő kiürítéséhez billentse az oldalára a gépet (a légszűrő nézzen felfelé) (Ábra 28).





Ábra 28

g186039

nyomatékkulccsal, vagy nem szívesen végezné el ezt a műveletet, forduljon márkaszervizhez.

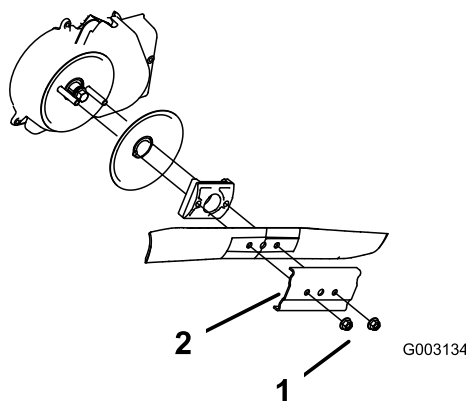
Mielőtt tankol, minden esetben vizsgálja meg a kést. Ha a kés megsérült vagy elrepedt, azonnal cserélje ki. Ha a kés eltompult vagy kicsorbult, éleztesse meg és egyensúlyoztassa ki, vagy cserélje ki.

### ⚠ FIGYELMEZTETÉS

**A kés éles; ha hozzáér, súlyosan megsérülhet.**

**A kés szervizelésekor viseljen védőkesztyűt.**

1. Vegye le a gyertyapipát a gyújtógyertyáról; lásd: [Felkészülés karbantartásra \(oldal 21\)](#).
2. Billentse az oldalára a gépet úgy, hogy a légszűrő nézzen felfelé.
3. Távolítsa el a 2 késrögzőt anyát és a merevítőt ([Ábra 29](#)).



G003134

g003134

Ábra 29

- |                    |   |
|--------------------|---|
| 1. Késrögzőt anyák | 4. Késmeghajtó                          |
| 2. Merevítő        | 5. Lenyesés ellen védő tárcsa           |
| 3. Vágókés         | 6. Késfékkuplung-rendszer védőburkolata |

4. Távolítsa el a kést ([Ábra 29](#)).
5. Szerelje fel az új kést ([Ábra 29](#)).
6. Szerelje fel a korábban eltávolított merevítőt.
7. **Szerelje fel, majd húzza meg a késanyákat 20–37 Nm nyomatékkal.**

## A késfékkuplung védőburkolatának megtisztítása

**Szolgáltatásszünet:** Minden 25 órában

Tisztítsa meg a késfékkuplung védőburkolatát évente, hogy megelőzhető legyen fűnyírás közben a kés megszorulása.

5. Az elhasznált olaj kiürítése után fordítsa a gépet üzemi helyzetbe.
6. Töltse be óvatosan az előírt olajmennyiség  $\frac{3}{4}$ -ét az olajbetöltő csőbe.
7. Várjon 3 percet, hogy az olaj elhelyezkedjen a motorban.
8. Törölje meg a nívópálcát egy tiszta ronggyal.
9. Dugja vissza nívópálcát az olajbetöltő csőbe, csavarja be, majd távolítsa el.
10. Ellenőrizze az olajsintet a nívópálcán ([Ábra 27](#)).
  - Ha a nívópálca alapján az olajsint túl alacsony, töltsön óvatosan némi olajat az olajbetöltő csőbe, várjon 3 percet, majd ismételje addig a 8–10. lépést, amíg a nívópálca alapján az olaj el nem éri a megfelelő szintet.
  - Ha az olajsint a nívópálca szerint túl magas, engedjen le az olajból annyit, hogy nívópálca alapján elérje a megfelelő szintet.

**Fontos:** Ha túl alacsony vagy túl magas olajsinttel járhatja, a motor károsodhat.

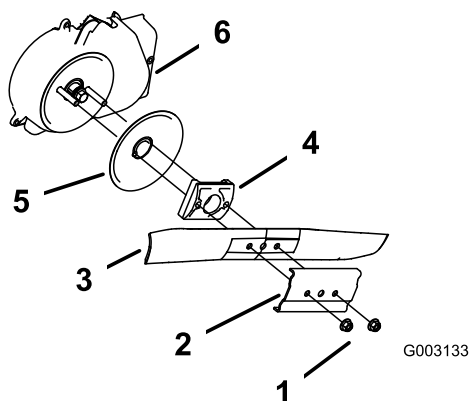
11. Szerelje be biztonságosan a nívópálcát az olajbetöltő csőbe.
12. Hasznosítsa újra az olajat környezetbarát módon.

## A kés cseréje

**Szolgáltatásszünet:** Évente—Cserélje ki vagy éleztesse meg a kést (ha hamar kimegy az éle, gyakrabban).

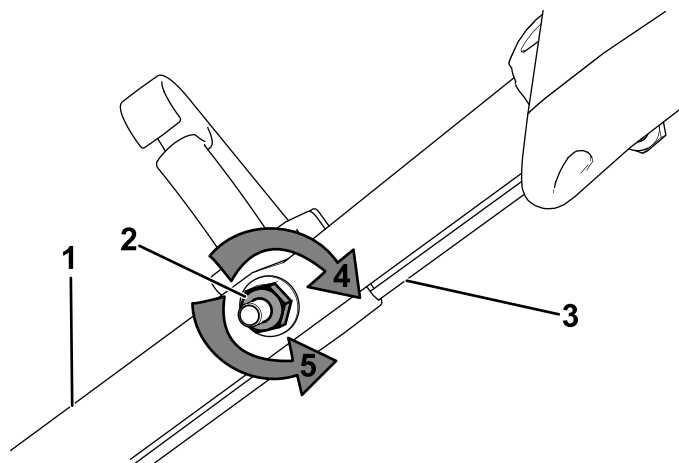
**Fontos:** A kés megfelelő felszereléséhez nyomatékkulcs szükséges. Ha nem rendelkezik

1. Vegye le a gyertyapipát a gyújtógyertyáról; lásd: [Felkészülés karbantartásra \(oldal 21\)](#).
2. Döntse oldalra a gépet, úgy, hogy a nívópálca lefelé nézzen.
3. Távolítsa el a 2 késrögzítő anyát és a merevítőt ([Ábra 30](#)).



Ábra 30

- |                     |                                  |
|---------------------|----------------------------------|
| 1. Késrögzítő anyák | 4. Késmeghajtó                   |
| 2. Merevítő         | 5. Tárca                         |
| 3. Vágókés          | 6. A késfékkuplung védőburkolata |



Ábra 31

- |                           |   |
|---------------------------|---|
| 1. Fogantyú (bal oldal)   | 4. A bovdentrögzítő szerkezet meghúzásához forgassa az anyát az óra járásával megegyező irányba.            |
| 2. Szorítóanya            | 5. Forgassa el a szorítóanyát az óra járásával ellenkező irányba a bovdentrögzítő szerkezet meglazításához. |
| 3. Önjáromeghajtás-bovden |   |

4. Távolítsa el a kést ([Ábra 30](#)).
5. Távolítsa el a késmeghajtót és a tárcsát ([Ábra 30](#)).
6. Távolítsa el a késfékkuplung védőburkolatát ([Ábra 30](#)).
7. Távolítsa el a hulladékot a védőburkolat belsejéből és a környékén minden alkatrésztől kefével vagy sűrített levegővel.
8. Szerelje vissza a késfékkuplung védőburkolatát.
9. Szerelje vissza a késmeghajtót.
10. Szerelje vissza a kést és a merevítőt ([Ábra 30](#)).
11. Szerelje fel, majd húzza meg a késanyákat 20–37 Nm nyomatékkal.

2. A feszessége módosításához ([Ábra 31](#)) húzza vissza vagy tolja előre a bovdent, és tartsa meg ebben a helyzetben.

**Megjegyzés:** A vontatás erejének növeléséhez tolja a bovdent a motor felé; a csökkentéséhez húzza el a motortól.

3. Forgassa a szorítóanyát az óra járásával megegyező irányba a bovdentrögzítő meghúzásához.

**Megjegyzés:** Húzza meg jól az anyát dugókulccsal vagy villáskulccsal.

## Az önjáró meghajtás beállítása

### Csak önjáró típusok esetén

Állítsa be az önjáró meghajtást, ha új önjáromeghajtás-bovdent szerel be, vagy az önjáró meghajtás elállítódott.

1. A bovdentrögzítő szerkezet meglazításához forgassa a szorítóanyát az óra járásával ellenkező irányba ([Ábra 31](#)).



# Tárolás

A gépet hűvös, tiszta, száraz helyen tárolja.

## Biztonságos tárolás

Mindig állítsa le a gépet, és várja meg, amíg minden mozgó alkatrész megáll, majd hagyja lehűlni, mielőtt beállításba, javításba vagy tisztításba kezd, illetve mielőtt elteszi a gépet.

## A gép felkészítése tárolásra

1. Az év utolsó tankolásakor adjon az üzemanyaghoz stabilizálót (pl. Toro Premium Fuel Treatment adalékot), a címkén olvasható utasításoknak megfelelően.
2. A nem felhasznált üzemanyagot helyezze el megfelelő módon. Hasznosítsa újra a helyi előírásoknak megfelelően, vagy használja fel gépkocsijában.  
**Fontos:** Az üzemanyagtartályban maradó régi üzemanyag nehéz indítást okozhat. Ne tárolja az üzemanyagot stabilizáló nélkül 30 napnál tovább, a stabilizált üzemanyagot pedig az üzemanyag-stabilizáló gyártója által megadott időszagnál hosszabban.
3. Járassa addig a gépet, amíg az üzemanyag elfogyasztása miatt a motor le nem áll.
4. Indítsa be a motort, és hagyja járni, amíg le nem áll. Ha már nem képes újraindítani a motort, akkor kellően száraz.
5. Vegye le a gyertyapipát a gyújtógyertyáról, tegye fel a tároló pólusra (ha van), és távolítsa el az elektromos indítógombot (ha van).
6. Szerelje ki a gyújtógyertyát, töltsön be 30 ml olajat a gyújtógyertya furatán keresztül, és húzza meg a berántózsínort lassan, több alkalommal, hogy jól eloszlassa az olajat a henger körül, amivel megakadályozható a henger korróziója az üzemem kívüli időszak során.
7. Szerelje be a gyújtógyertyát, de ne húzza meg.
8. Húzzon meg minden csavart és csavaranyát.

## A gép kivétele tárolásból

1. Ellenőrizze és húzza meg az összes kötőelemet.
2. Szerelje ki a gyújtógyertyát és forgassa át a motort intenzíven a berántózsínór segítségével, hogy eltávozzon az olaj a hengerből.
3. Szerelje be a gyújtógyertyát, és húzza meg nyomatékkulccsal 20 Nm nyomatékkal.
4. Végezzen el minden előírt karbantartást; lásd: [Karbantartás \(oldal 21\)](#).
5. Ellenőrizze a motorolaj szintjét; lásd: [A motor olajszintjének ellenőrzése \(oldal 12\)](#).
6. Töltse fel az üzemanyagtartályt friss üzemanyaggal; lásd: [Üzemanyag-utántöltés \(oldal 11\)](#).
7. Csatlakoztassa a gyertyapipát a gyújtógyertyára.

# Megjegyzések:

## EEA/UK-adatvédelmi nyilatkozat

### A Toro az alábbi módon használja fel az Ön személyes adatait

A The Toro Company („Toro”) tiszteltben tartja személyes adatainak bizalmosságát. Amikor megvásárolja valamelyik termékünket, birtokunkba kerülhet néhány személyes adata közvetlenül Öntől vagy a helyi Toro vállalaton, illetve -kereskedőn keresztül. A Toro ezeket az információkat a szerződéses kötelezettségek teljesítése érdekében – például jótállás nyilvántartásba vételéhez, jótállási igény feldolgozása vagy termék visszahívása esetén történő kapcsolatfelvételre és jogszerű üzleti célokra – használja fel, például vevői elégedettség mérésére, termékeink javítására vagy olyan termékinformációk biztosítására, amelyek érdekesek lehetnek az Ön számára. A Toro a fenti tevékenységek bármelyikével kapcsolatban megoszthatja az Ön adatait a Toro leányvállalataival, kapcsolt vállalkozásaival, kereskedőivel vagy más üzleti partnereivel. Személyes adatait akkor is nyilvánosságra hozhatjuk, ha a törvény ezt előírja, vagy ha vállalkozás eladásával, megvásárlásával, egyesülésével kapcsolatban merül fel erre igény. Más vállalat számára soha nem adjuk ki az Ön személyes adatait marketingcélokból.

### Személyes adatai megőrzése

A Toro a személyes adatait addig őrzi meg, amíg az a fenti célokból fontos lehet, valamint a jogszabályi előírásoknak megfelelően. A hatályos megőrzési időszakkal kapcsolatban további tájékoztatásért vegye fel a kapcsolatot a következő címmel: [legal@toro.com](mailto:legal@toro.com).

### A Toro biztonsággal kapcsolatos elkötelezettsége

Személyes adatait az Egyesült Államokban vagy más olyan országban is feldolgozhatják, amely kevésbé szigorú adatvédelmi jogszabályokkal rendelkezik, mint a lakóhely szerinti országa. Amikor adatait a lakóhelye szerinti országon kívül továbbítjuk, jogilag megkövetelt lépéseket teszünk annak biztosítása érdekében, hogy megfelelő intézkedések történjenek adatai védelme érdekében, valamint hogy azokat biztonságosan kezeljük.

### Hozzáférés és helyesbítés

Önnek joga van személyes adatai kijavításához vagy felülvizsgálatához, illetve az adatok feldolgozásának tiltásához vagy korlátozásához. Ezek kapcsán írjon a [legal@toro.com](mailto:legal@toro.com) címre. Ha aggódalmi vannak azzal kapcsolatban, hogy a Toro miként kezeli az Ön adatait, bátran tegye fel kérdéseit közvetlenül nekünk. Felhívjuk figyelmét, hogy az európai lakosoknak jogukban áll panaszt tenni az adatvédelmi hatóságnál.



**Count on it.**