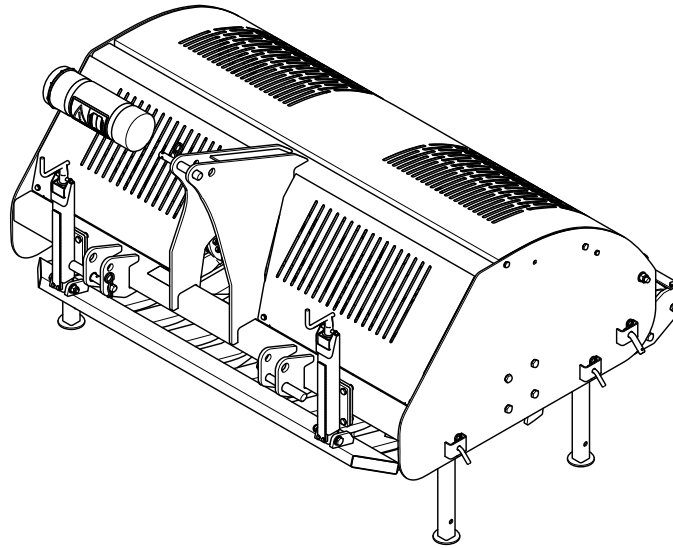


BULLS EYE™

Manuel de l'utilisateur

RotaQuake 630

N° de modèle 46454—N° de série 321000001 et suivants

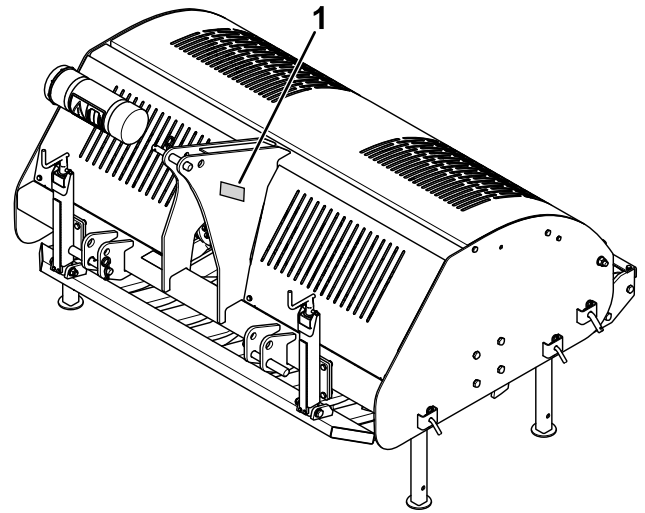


⚠ ATTENTION

CALIFORNIE

Proposition 65 - Avertissement

L'utilisation de ce produit peut entraîner une exposition à des substances chimiques considérées par l'état de Californie comme capables de provoquer des cancers, des anomalies congénitales ou d'autres troubles de la reproduction.



g347059

Figure 1

1. Emplacement des numéros de modèle et de série

N° de modèle _____

N° de série _____

Les mises en garde de ce manuel soulignent des dangers potentiels et sont signalées par le symbole de sécurité (Figure 2), qui indique un danger pouvant entraîner des blessures graves ou mortelles si les précautions recommandées ne sont pas respectées.



g000502

Figure 2

1. Symbole de sécurité

Ce manuel utilise deux termes pour faire passer des renseignements essentiels. **Important**, pour attirer l'attention sur une information d'ordre mécanique spécifique, et **Remarque**, pour souligner une information d'ordre général méritant une attention particulière.

Table des matières

Sécurité	3
Consignes de sécurité générales	3
Autocollants de sécurité et d'instruction	4
Mise en service	6
1 Sortir l'accessoire de la palette	6
2 Installation des lames et du reniflard du boîtier d'engrenages	7
3 Contrôle de la machine	8

Sécurité

Consignes de sécurité générales

Ce produit peut vous blesser. Respectez toujours toutes les consignes de sécurité pour éviter des blessures graves.

- Vous devez lire et assimiler le contenu de ce *Manuel de l'utilisateur* et du manuel de l'utilisateur du groupe de déplacement avant d'utiliser la machine. Assurez-vous que tous les utilisateurs de la machine en connaissent parfaitement le fonctionnement ainsi que celui du groupe de déplacement, et ont bien compris les consignes de sécurité.
- Accordez toute votre attention à l'utilisation de la machine. Ne vous livrez à aucune activité risquant de vous distraire, au risque de causer des dommages corporels ou matériels.
- N'approchez pas les mains ou les pieds des composants mobiles de la machine.
- N'utilisez pas la machine si tous les capots et autres dispositifs de protection appropriés ne sont pas en place et en bon état de marche.
- N'approchez pas la machine de qui que ce soit pendant qu'elle se déplace.
- N'admettez pas d'enfants dans le périmètre de travail. N'autorisez jamais un enfant à utiliser la machine.
- Arrêtez la machine, coupez le moteur, serrez le frein de stationnement du groupe de déplacement, enlevez la clé et attendez l'arrêt complet de toutes les pièces mobiles avant d'effectuer l'entretien, de faire le plein de carburant ou de déboucher la machine.

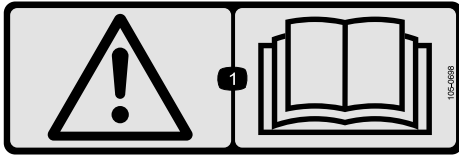
L'usage ou l'entretien incorrect de cette machine peut occasionner des accidents. Pour réduire les risques d'accidents et de blessures, respectez les consignes de sécurité qui suivent. Tenez toujours compte des mises en garde signalées par le symbole de sécurité (▲) et la mention Prudence, Attention ou Danger. Le non respect de ces instructions peut entraîner des blessures graves voire mortelles.

Vue d'ensemble du produit	9
Caractéristiques techniques	9
Avant l'utilisation	10
Consignes de sécurité avant l'utilisation.....	10
Comprendre les commandes du groupe de déplacement	10
Accouplement à un attelage 3 points.....	10
Accouplement de l'arbre de transmission de la PDF	12
Réglage de la profondeur de travail.....	15
Mise en pratique des procédures d'utilisation	16
Pendant l'utilisation	16
Consignes de sécurité pendant l'utilisation	16
Consignes de sécurité concernant l'utilisation sur les pentes.....	17
Transport de l'accessoire.....	18
Utilisation de la PDF	18
Utilisation de l'accessoire	18
Après l'utilisation	19
Consignes de sécurité après l'utilisation.....	19
Dépose de l'accessoire.....	19
Entretien	22
Programme d'entretien recommandé	22
Consignes de sécurité pendant l'entretien	22
Ouverture du capot.....	22
Contrôle du niveau d'huile du boîtier d'engrenages	23
Entretien de la PDF	23
Contrôle des lames.....	24
Lavage de l'accessoire	24
Remisage	24
Consignes de sécurité concernant le remisage	24
Remisage de l'accessoire	24
Dépistage des défauts	25

Autocollants de sécurité et d'instruction



Des autocollants de sécurité et des instructions bien visibles par l'opérateur sont placés près de tous les endroits potentiellement dangereux. Remplacez tout autocollant endommagé ou manquant.



decal105-0698

105-0698

1. Attention – lisez le *Manuel de l'utilisateur*.

**⚠ WARNING: Cancer and Reproductive Harm - www.P65Warnings.ca.gov.
For more information, please visit www.ticoCAProp65.com**

decal133-8061

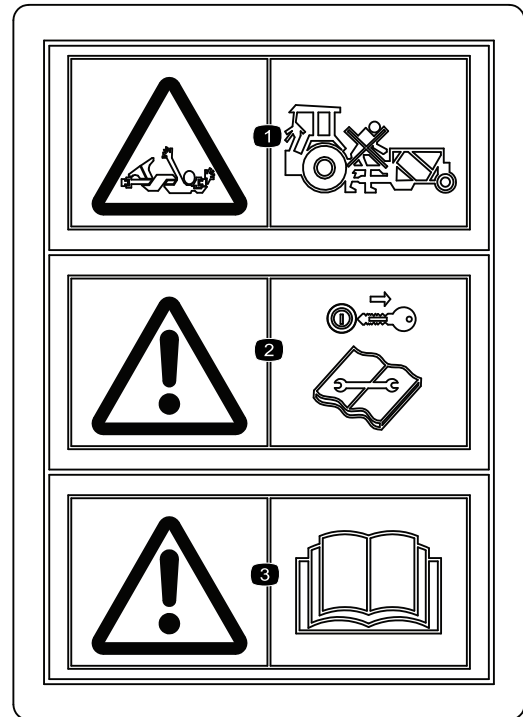
133-8061



decal144-7905

144-7905

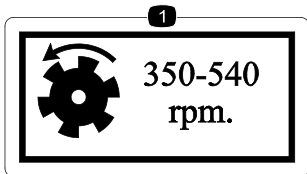
1. Risque de projection d'objets – n'autorisez personne à s'approcher.
2. Attention – retirez la clé, bloquez la machine pour l'empêcher de bouger, et lisez le *Manuel de l'utilisateur* avant de procéder à des entretiens.



decal144-8338

144-8338

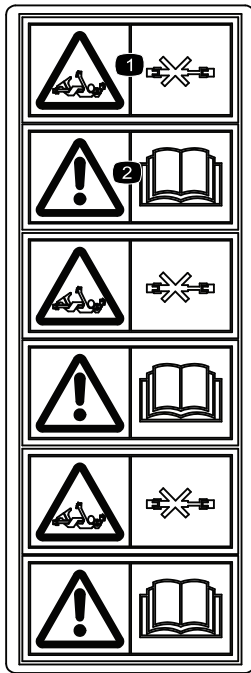
1. Risque de coincement – restez à l'écart des pièces mobiles.
2. Attention – enlevez la clé avant tout entretien; lisez le *Manuel de l'utilisateur*.
3. Attention – lisez le *Manuel de l'utilisateur*.



decal144-8256

144-8256

1. PDF – 350 à 540 tr/min



144-8339

decal144-8339

1. Risque de coincement – restez à l'écart des pièces mobiles.
 2. Attention – lisez le *Manuel de l'utilisateur*.
-

Mise en service

1

Sortir l'accessoire de la palette

Aucune pièce requise

Procédure

L'accessoire est expédié en position verticale sur la palette. Respectez les instructions suivantes pour le sortir de la palette.

▲ DANGER

L'accessoire n'est pas stable et pourrait se balancer lorsqu'il est levé, et blesser les personnes qui se trouvent dessous ou à côté.

- Consultez le manuel de l'utilisateur du matériel de levage pour vous assurer qu'il est capable de soulever l'accessoire.
- Veillez à maintenir la hauteur de levage au minimum et à ce qu'elle suffise pour retirer le matériel d'expédition.
- Ne passez pas sous l'accessoire.

1. Accrochez un câble de levage aux points de levage de chaque côté de l'accessoire.

Remarque: Consultez le *manuel de l'utilisateur* du matériel de levage pour vous assurer qu'il est capable de soulever l'accessoire.

2. Levez l'accessoire (y compris la palette) à 50 mm (2 po) au-dessus du sol.
3. Abaissez l'accessoire doucement et de manière contrôlée, comme montré à la [Figure 3](#), jusqu'à ce qu'il soit posé sur le sol.
4. Retirez les goupilles d'attelage.
5. Retirez la palette.
6. Installez les goupilles d'attelage.

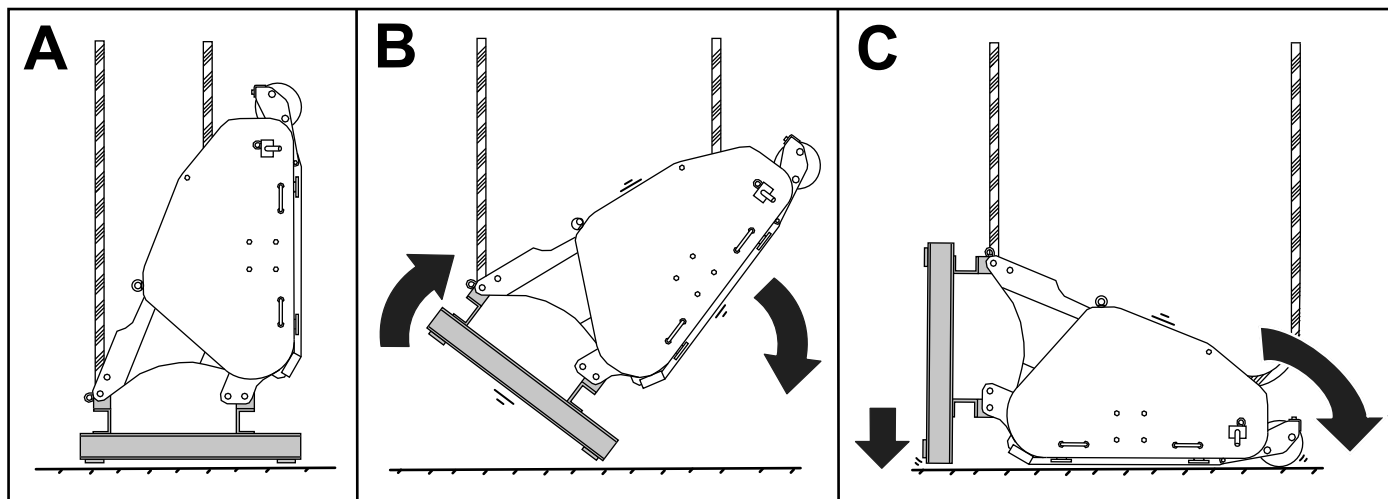


Figure 3

g347978

2

Installation des lames et du reniflard du boîtier d'engrenages

Aucune pièce requise

Procédure

1. Installez l'accessoire sur un groupe de déplacement; voir [Accouplement à un attelage 3 points \(page 10\)](#) et [Accouplement de l'arbre de transmission de la PDF \(page 12\)](#).
2. Levez l'accessoire au-dessus du sol.
3. Effectuez la procédure suivante pour arrêter le groupe de déplacement :
 - A. Garez le groupe de déplacement sur une surface plane et horizontale.
 - B. Serrez le frein de stationnement.
 - C. Coupez le moteur du groupe de déplacement et enlevez la clé.
4. Abaissez les pieds réglables de l'accessoire.
5. Démarrez le moteur, abaissez doucement l'accessoire sur le sol, coupez le moteur et enlevez la clé.
6. Ouvrez le capot; voir [Ouverture du capot \(page 22\)](#).
7. Retirez les pièces desserrées sur le capot.

⚠ ATTENTION

Les lames sont tranchantes et vous pouvez vous blesser gravement à leur contact.

Portez des gants pour installer les lames.

8. Retirez les fixations indiquées à la [Figure 4](#).

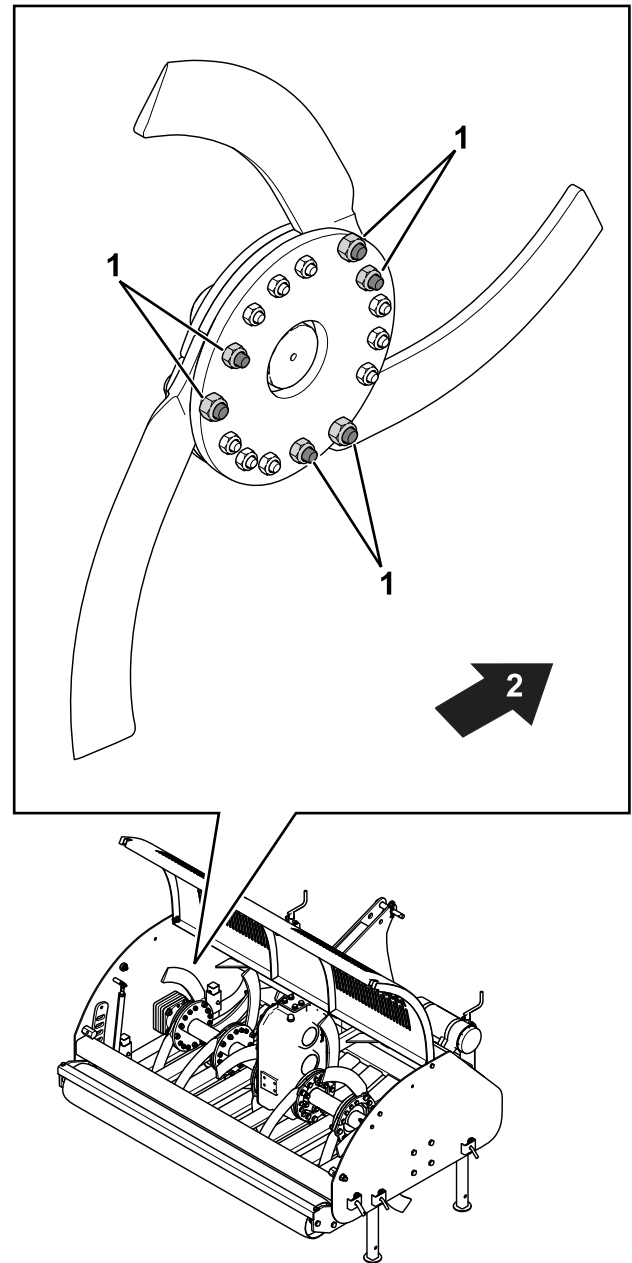


Figure 4

g348675

1. Fixations – boulons et écrous
2. Avant de l'accessoire

9. Installez les lames à l'aide des fixations, comme montré à la [Figure 4](#).
Serrez les fixations à un couple de 176 à 217 N·m (130 à 160 pi-lb).
10. Installez le reniflard sur le boîtier d'engrenages ([Figure 5](#)).

Corrigez la pression des pneus au besoin.

Important: Respectez les pressions de gonflage minimale et maximale recommandées par le fabricant des pneus.

Contrôle des exigences applicables au lest

⚠ ATTENTION

Le montage de la machine à l'arrière du groupe de déplacement réduit le poids imposé sur l'essieu avant.

Un accident et des blessures graves ou mortelles peuvent se produire si vous n'ajoutez pas le lest nécessaire.

- Pour assurer le contrôle correct de la direction et la stabilité de la machine, vous devrez peut-être ajouter du lest à l'avant du groupe de déplacement.
- Voir les exigences en matière de lestage dans le *Manuel de l'utilisateur* du groupe de déplacement.

Vue d'ensemble du produit

Caractéristiques techniques

Exigences concernant le groupe de déplacement

Capacité de levage minimale	750 kg (1654 lb)
Puissance de sortie recommandée du groupe de déplacement	22 à 34 kW (30 à 45 ch)
Système de remorquage	Attelage 3 points, catégorie 1 ou 2

Spécifications de l'accessoire

Largeur	180,3 cm (71 po)
Longueur	149,8 cm (59 po)
Hauteur	106,6 cm (42 po)
Largeur de travail	1,6 m (63 po)
Profondeur de travail	Réglable jusqu'à 25,4 cm (10 po)
Vitesse de travail maximale	1,6 km/h (1 mi/h)
Vitesse du tracteur mesurée à un régime de PDF de 540 tr/min	0,5 à 1,5 km/h (0,3 à 0,9 mi/h)
Poids	615 kg (1 355 lb)
Nombre de lames	18
Nombre de disques porte-lames	6
Distance entre les disques	260 mm (10,2 po)
Épaisseur des lames	12 mm (0,47 po)

Utilisation

Avant l'utilisation

Consignes de sécurité avant l'utilisation

- Ne confiez jamais l'utilisation ou l'entretien de la machine à des enfants ou à des personnes non qualifiées. La réglementation locale peut imposer un âge minimum pour les utilisateurs. Le propriétaire de la machine doit assurer la formation de tous les utilisateurs et mécaniciens.
- N'approchez pas les mains des zones de pivot des joints quand vous manipulez l'arbre de transmission de la PDF.
- Ne montez pas sur les arbres de PDF ou de transmission, et ne passez pas au dessus ou en dessous.
- Familiarisez-vous avec le maniement correct du matériel, les commandes et les symboles de sécurité.
- Apprenez à arrêter la machine et à couper le moteur du groupe de déplacement rapidement.
- N'utilisez pas d'adaptateurs de cannelures ou d'extensions de PDF.
- Vérifiez que toutes les protections et tous les capots sont correctement montés et en bon état. Remplacez les protections et capots manquants, endommagés ou usés avant d'utiliser la machine.
- Assurez-vous que l'arbre de transmission de la PDF ne touche pas la barre d'attelage.
- Inspectez la zone de travail et débarrassez-la de tout objet susceptible d'être heurté par la machine.
- Vérifiez auprès du fournisseur ou du constructeur du groupe de déplacement que ce dernier peut être utilisé avec un outil de ce poids.
- Arrêtez la machine, coupez le moteur et enlevez la clé du groupe de déplacement, puis attendez l'arrêt complet de toutes les pièces mobiles avant d'effectuer des réglages sur la machine.

Comprendre les commandes du groupe de déplacement

Familiarisez-vous avec le fonctionnement des commandes suivantes du groupe de déplacement avant d'utiliser l'accessoire :

- Engagement de la PDF
- Attelage trois points (levée/abaissement)

- Embrayage
- Commande d'accélérateur
- Sélection de vitesses
- Frein de stationnement

Important: Voir les instructions d'utilisation dans le *Manuel de l'utilisateur* du groupe de déplacement.

Accouplement à un attelage 3 points

Accouplement des bras d'attelage inférieurs

1. Placez l'accessoire sur une surface plane et horizontale pour l'installation.
2. Retirez les goupilles fendues des goupilles d'attelage.

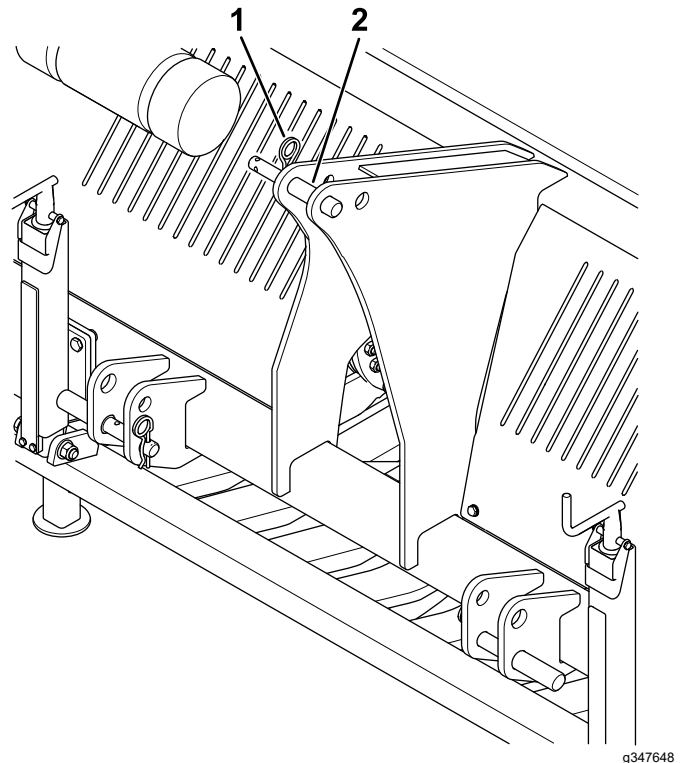


Figure 7

1. Goupille fendue (3)
2. Goupille d'attelage (3)

3. Faites reculer le groupe de déplacement en ligne droite jusqu'à l'accessoire afin de pouvoir fixer les bras d'attelage inférieurs au cadre.
4. Serrez le frein de stationnement, coupez le moteur et enlevez la clé du commutateur d'allumage. Attendez l'arrêt du moteur et de toutes les pièces mobiles avant de quitter le siège de l'utilisateur.

Remarque: Pour obtenir une garde au sol maximale, insérez les goupilles d'attelage dans les trous inférieurs de la plaque d'attelage de l'accouplement.

5. Insérez les bras d'attelage inférieurs droit et gauche sur les goupilles d'attelage.

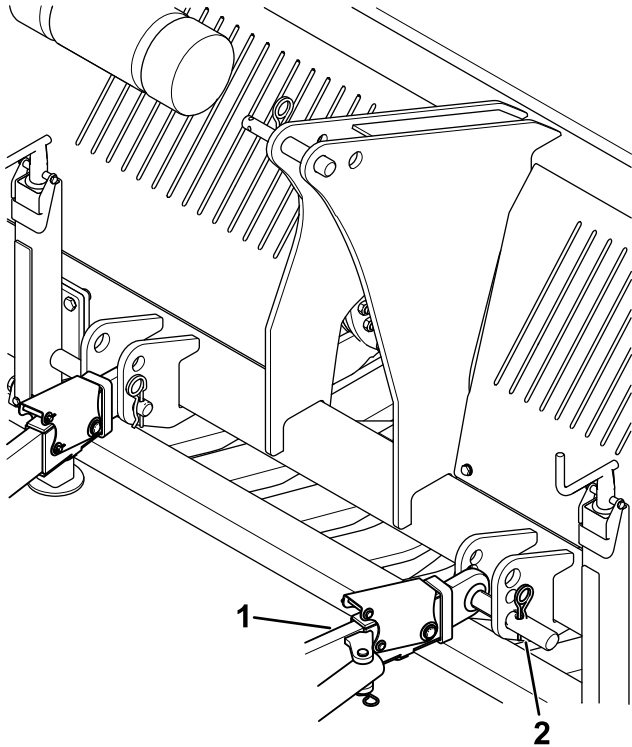


Figure 8

1. Bras d'attelage inférieur
2. Goupille d'attelage et goupille fendue (2)

6. Fixez les bras d'attelage inférieurs aux goupilles d'attelage à l'aide des goupilles fendues.

Accouplement du bras d'attelage supérieur

1. Accouplez le bras d'attelage supérieur au support et fixez-le en place avec l'axe d'articulation et la goupille fendue (Figure 9).

Remarque: Utilisez le trou allongé si vous voulez que l'accessoire suive le relief du terrain pendant l'utilisation.

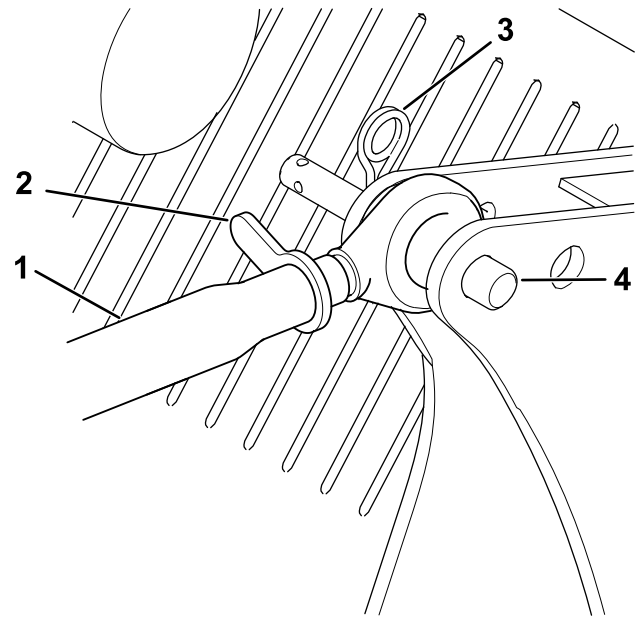


Figure 9

1. Bras d'attelage supérieur
2. Écrou de blocage
3. Goupille fendue
4. Axe d'articulation

2. Graissez les tubes filetés en acier du bras d'attelage supérieur.
3. Tournez le bras d'attelage supérieur pour serrer ou desserrer l'accouplement selon les besoins.
4. Serrez le contre-écrou pour fixer le bras d'attelage supérieur en position.
5. Démarrez le groupe de déplacement et levez l'accessoire au-dessus du sol.
6. Coupez le moteur du groupe de déplacement, retirez la clé et relevez les pieds de rangement de l'accessoire (Figure 10).

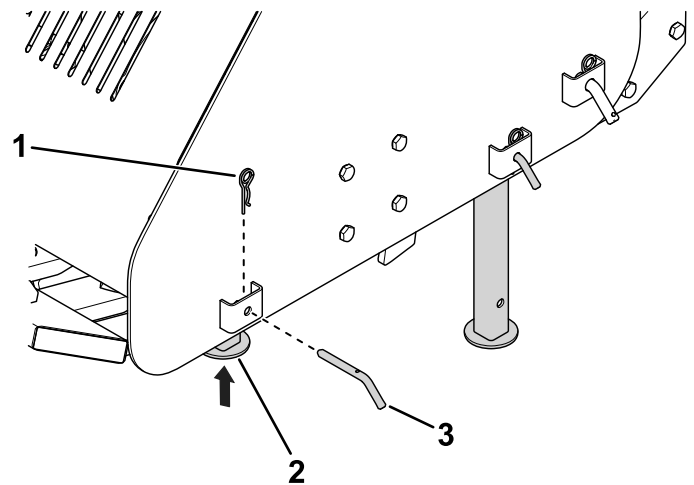


Figure 10

1. Goupille fendue
2. Pied
3. Goupille d'attelage

Accouplement de l'arbre de transmission de la PDF

Réglage de la longueur de l'arbre de transmission de la PDF

Régalez la longueur de l'arbre de transmission de la PDF chaque fois que vous installez l'accessoire sur un autre groupe de déplacement.

Important: Si l'arbre de PDF n'est pas réglé à la bonne longueur, l'utilisation de l'accessoire peut endommager le groupe de déplacement ou l'accessoire. La longueur de chevauchement des cylindres doit être d'au moins 150 mm (6 po). La longueur change quand vous levez ou installez l'accessoire sur un autre groupe de déplacement.

1. Garez la machine sur une surface plane et horizontale, serrez le frein de stationnement et abaissez l'accessoire au sol.
2. Coupez le moteur et enlevez la clé de contact.
3. Séparez les sections de l'arbre de transmission de la PDF (Figure 11).

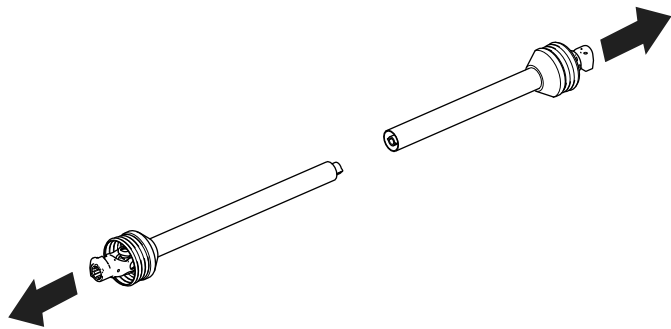


Figure 11

g347461

4. Assemblez la section extérieure de l'arbre de transmission de la PDF sur l'arbre de sortie de la PDF du groupe de déplacement (Figure 12).

Remarque: Tirez sur l'arbre de transmission pour vérifier que la goupille de verrouillage s'engage bien dans l'arbre de sortie de la PDF.

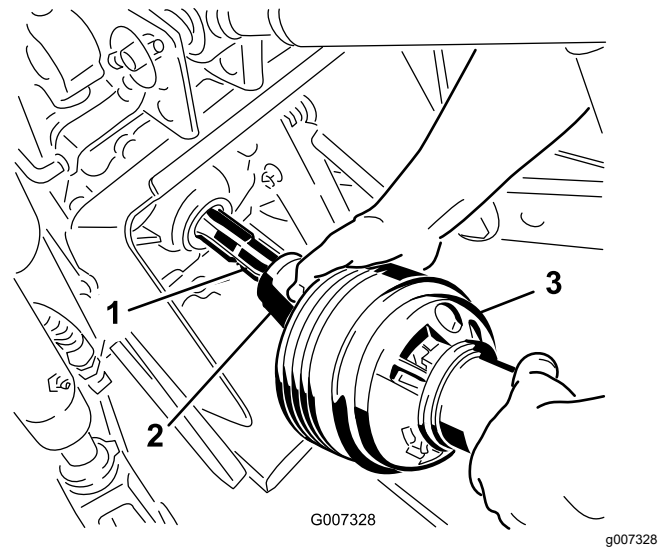


Figure 12

1. Arbre de sortie de PDF (groupe de déplacement)
2. Accouplement d'arbre de PDF
3. Arbre de transmission de PDF

5. Maintenez les sections de l'arbre de transmission parallèles les unes autres pour déterminer si elles sont trop longues (Figure 13).

Remarque: Chaque section de l'arbre de transmission doit se trouver à 76 mm (3 po) du joint de cardan (Figure 13).

6. Si les sections sont trop longues, faites un repère à 76 mm (3 po) derrière le joint de cardan sur chaque section (Figure 13).

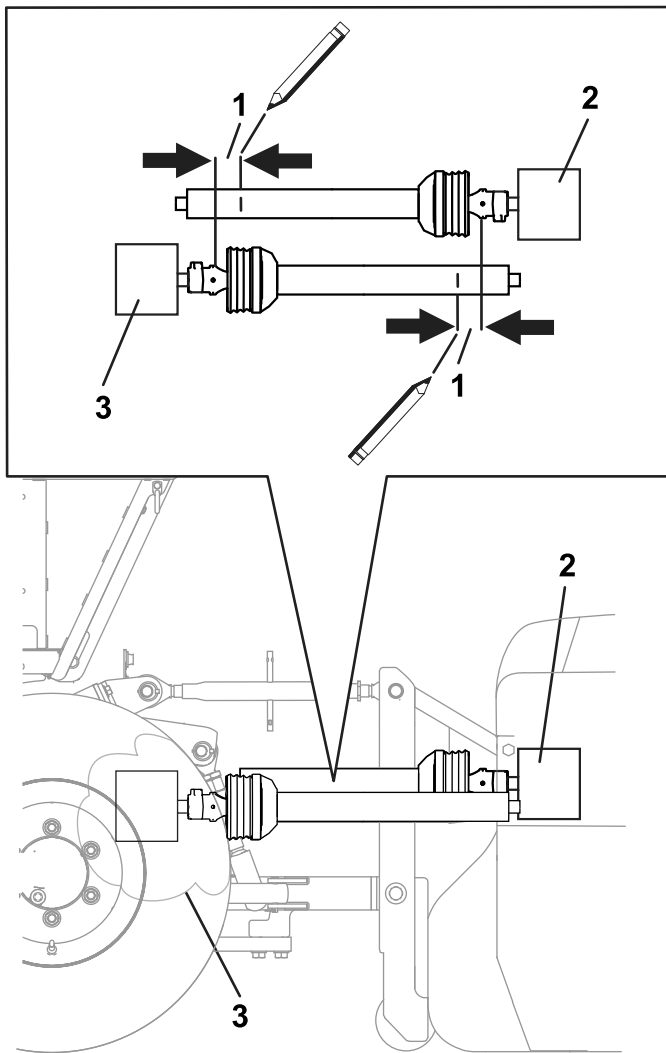


Figure 13

g347524

- 1. 76 mm (3 po)
- 2. Boîtier d'engrenages de l'accessoire
- 3. Arbre de sortie de PDF

7. Déposez et coupez chaque section au niveau du repère (Figure 14).

Remarque: Veillez à retirer la même longueur sur chaque section.

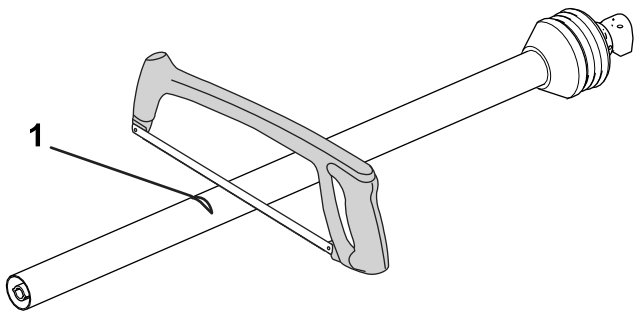


Figure 14

g347473

- 1. Couper la section de l'arbre de transmission

8. Ébavurez les extrémités des sections (Figure 15).

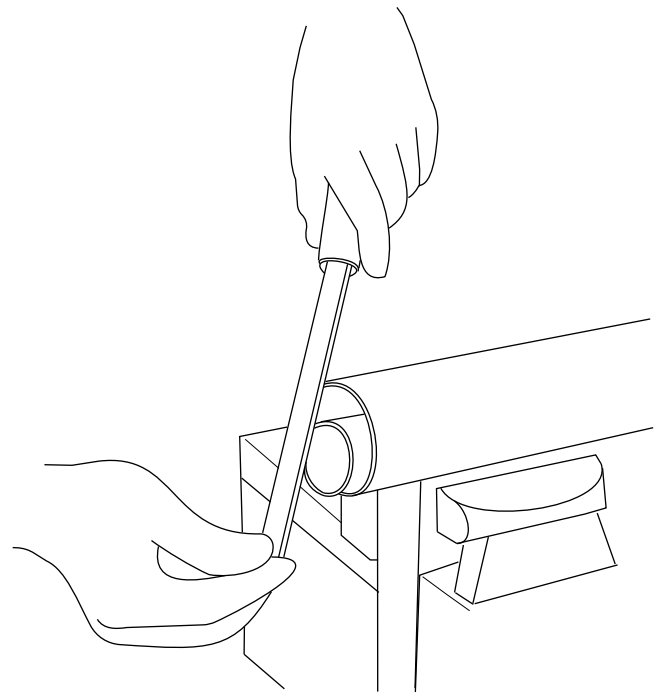


Figure 15

g347459

- 9. Assemblez la section extérieure de l'arbre de transmission de PDF sur l'arbre de PDF du groupe de déplacement (Figure 12).
- 10. Élevez l'accessoire à la position où l'arbre de sortie de la PDF du groupe de déplacement et l'arbre d'entrée du boîtier d'engrenages sont les plus éloignés l'un de l'autre (Figure 16).
- 11. Maintenez les sections de l'arbre de transmission parallèles entre elles et vérifiez qu'elles se chevauchent sur 150 mm (6 po) ou plus (Figure 16).

Remarque: Si les sections ne se chevauchent pas sur 150 mm (6 po), contactez votre distributeur agréé.

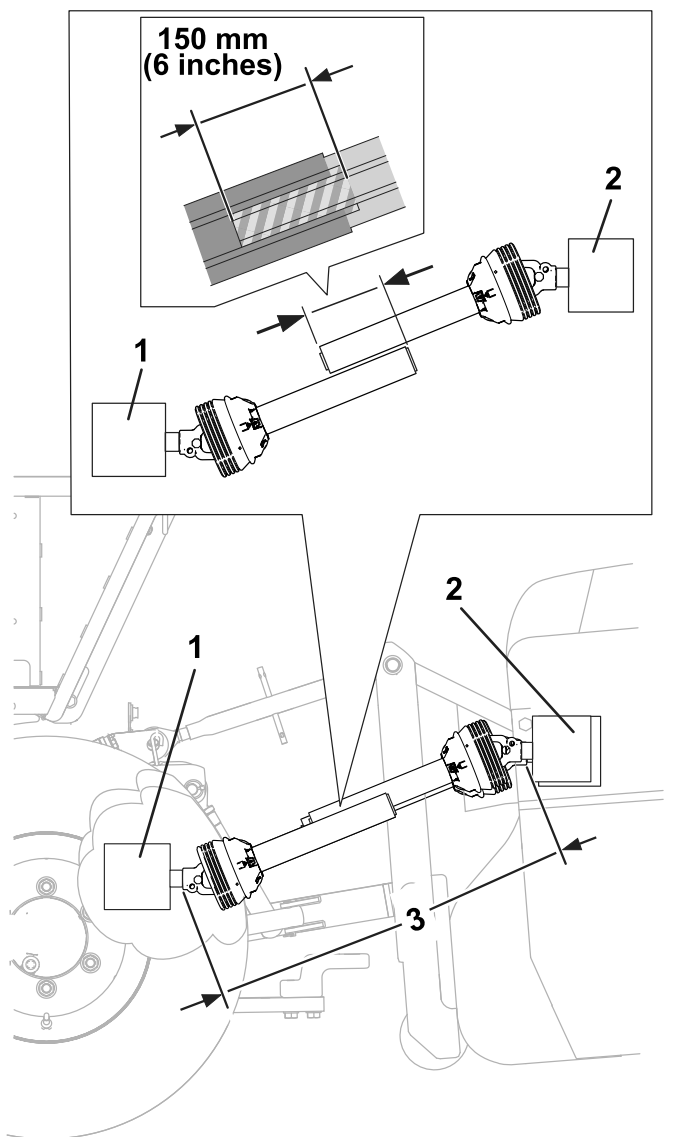


Figure 16

- | | |
|---|-----------------------|
| 1. Boîtier d'engrenages de l'accessoire | 3. Arbres les écartés |
| 2. Arbre de sortie de PDF | |

12. Graissez et assemblez les sections.

Important: N'utilisez pas l'accessoire si l'arbre de transmission de la PDF est endommagé; remplacez l'arbre endommagé avant l'utilisation.

Pose de l'arbre de transmission de la PDF

Important: Voir le manuel du propriétaire de l'arbre de transmission de la PDF pour tout renseignement complémentaire sur l'utilisation et la sécurité.

⚠ PRUDENCE

L'utilisation de la machine sans les protections et les capots de PDF peut entraîner des blessures voire la mort.

Gardez toutes les protections et tous les capots de la PDF en place.

Important: Lors de l'accouplement de la PDF, ne levez pas l'accessoire plus haut que nécessaire. Les joints de l'arbre de transmission de la PDF se briseront si vous levez l'accessoire trop haut (Figure 17).

La PDF peut fonctionner jusqu'à un angle de 25°, mais au-delà d'un angle de 30° l'arbre risque de subir de graves dommages.

Remarque: Assurez-vous que les roulements de croisillon sont alignés, comme montré à la Figure 17.

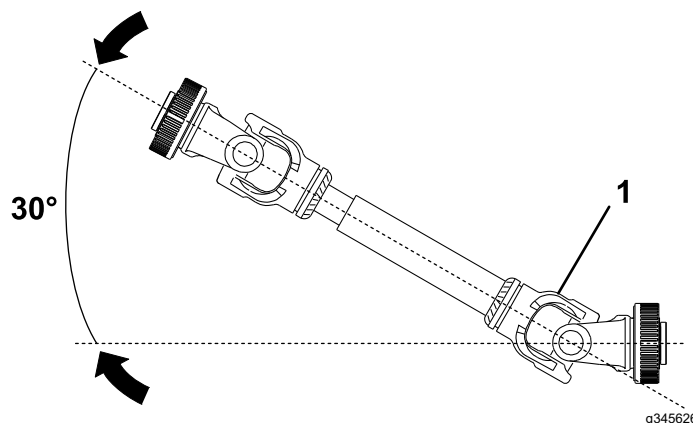


Figure 17

1. Une cassure se produit ici

1. Accouplez l'arbre de transmission de la PDF à l'arbre d'entrée du boîtier d'engrenages de l'accessoire.

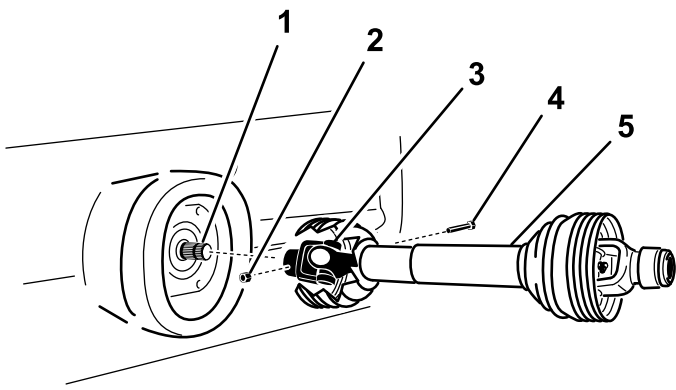


Figure 18

g345541

- | | |
|---|---------------------------------|
| 1. Arbre d'entrée de boîtier d'engrenages | 4. Boulon |
| 2. Écrou | 5. Arbre de transmission de PDF |
| 3. Accouplement d'arbre de PDF | |

- Accouplez l'arbre de transmission de la PDF à l'arbre de sortie de PDF du groupe de déplacement.

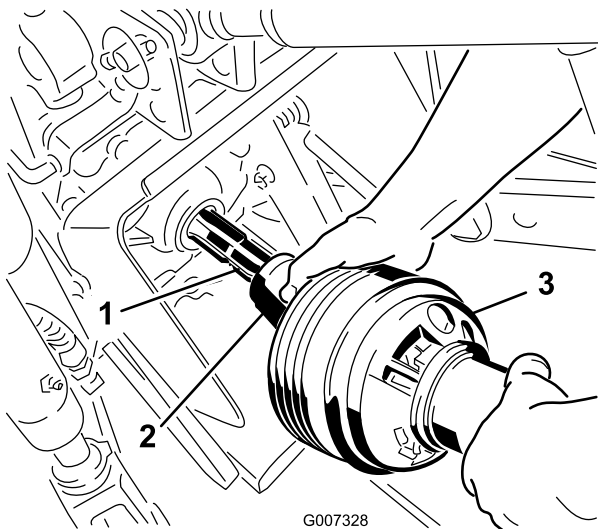


Figure 19

G007328

g007328

- | | |
|---|---------------------------------|
| 1. Arbre de sortie de PDF (groupe de déplacement) | 3. Arbre de transmission de PDF |
| 2. Accouplement d'arbre de PDF | |

- Poussez l'arbre de transmission de la PDF vers l'avant aussi loin que le permet l'arbre de sortie de PDF.
- Tirez la bague de blocage de l'accouplement de l'arbre de PDF en arrière pour fixer l'arbre de transmission en place. Faites coulisser l'arbre de transmission de la PDF d'avant en arrière pour vérifier qu'il est solidement bloqué.

- Vérifiez que le recouvrement minimum du tube télescopique est de 150 mm (6 po) lorsque l'accessoire est levé à la hauteur maximale.

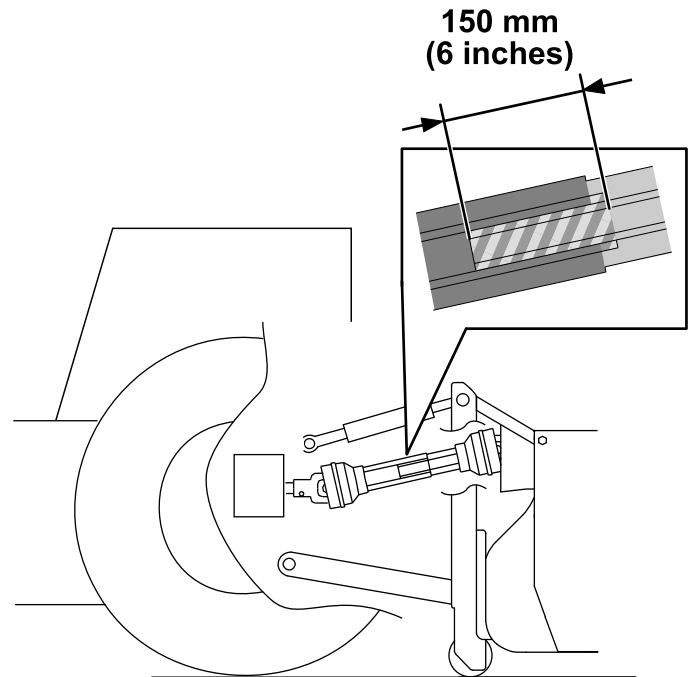


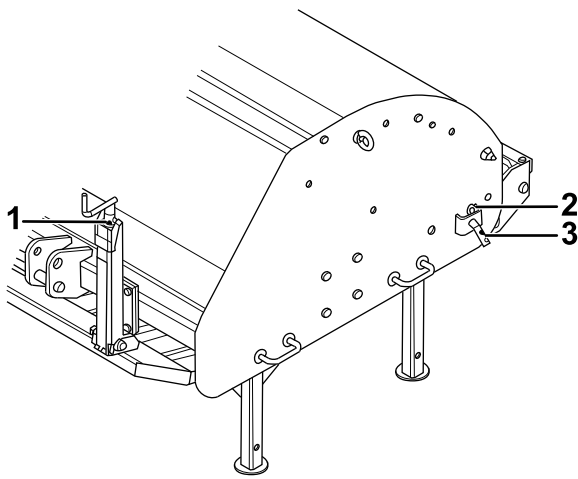
Figure 20

g345507

Réglage de la profondeur de travail

- Installez l'accessoire sur le groupe de déplacement; voir [Accouplement à un attelage 3 points \(page 10\)](#) et [Accouplement de l'arbre de transmission de la PDF \(page 12\)](#).
- Levez l'accessoire au-dessus du sol.
- Sortez les goupilles des plaques de chaque côté de l'accessoire ([Figure 21](#)).

de profondeur à l'arrière de l'accessoire à la même profondeur.

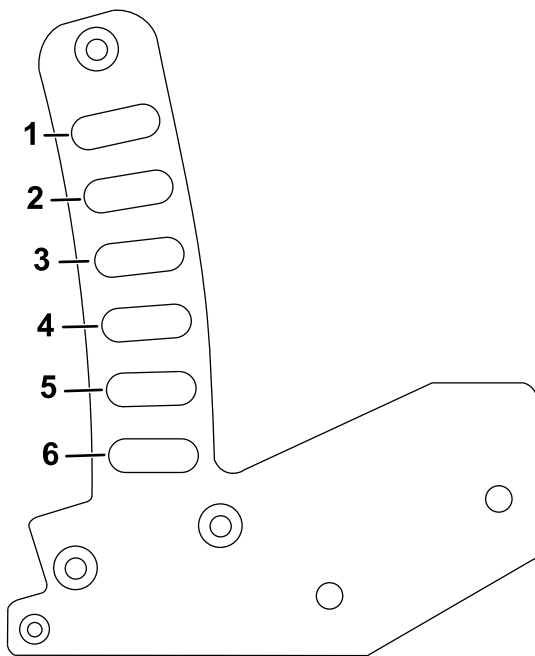


g347013

Figure 21
Côté gauche montré

1. Cric
2. Plaque latérale
3. Goupille

4. Réglez les indicateurs de profondeur à l'intérieur de l'accessoire à la profondeur de travail souhaitée (Figure 22).



g347014

Figure 22

1. 50 mm (1,9 po)
2. 90 mm (3,5 po)
3. 130 mm (5,1 po)
4. 170 mm (6,7 po)
5. 210 mm (8,3 po)
6. 250 mm (9,8 po)

5. Remettez les goupilles dans les plaques latérales.
6. Réglez les crics à l'avant de l'accessoire.

Une bande sur les crics indique la profondeur de travail. Veillez à régler les crics et les indicateurs

Mise en pratique des procédures d'utilisation

Avant d'utiliser l'accessoire, trouvez un endroit dégagé et entraînez-vous à utiliser le groupe de déplacement équipé de l'accessoire.

Important: Si la zone que vous allez aérer comprend des arroseurs, des câbles électriques ou de communication ou d'autres obstructions, balisez leur emplacement pour ne pas les endommager pendant l'aération.

- Conduisez le groupe de déplacement aux rapports et aux vitesses d'entraînement de PDF recommandés, et familiarisez-vous complètement avec le maniement du groupe de déplacement équipé de l'accessoire.
- Entraînez-vous à démarrer et à vous arrêter, à lever et abaisser l'accessoire, à désengager l'entraînement de la PDF et à aligner l'accessoire sur les passes précédentes.

Les séances d'entraînement vous permettent d'acquérir la confiance nécessaire pour utiliser l'accessoire correctement.

⚠ ATTENTION

Les réglages ou les entretiens de l'accessoire pendant le fonctionnement du groupe de déplacement peuvent entraîner des accidents et des blessures graves, voire mortelles.

- Avant de quitter le siège de l'utilisateur, serrez le frein de stationnement, coupez le moteur, enlevez la clé et attendez l'arrêt complet de toutes les pièces mobiles.
- Abaissez l'accessoire sur des supports de rangement ou utilisez des cales ou des crics adaptés avant d'effectuer un entretien ou une réparation sur l'accessoire.
- Assurez-vous que tous les dispositifs de sécurité sont en place avant de poursuivre votre tâche.

Pendant l'utilisation

Consignes de sécurité pendant l'utilisation

- Le propriétaire/l'utilisateur est responsable des accidents pouvant entraîner des dommages corporels et matériels et peut les prévenir.

- Portez des vêtements appropriés, y compris une protection oculaire, un pantalon, des chaussures solides à semelle antidérapante et des protecteurs d'oreilles. Si vos cheveux sont longs, attachez-les et ne portez pas de vêtements amples ni de bijoux pendants.
- Accordez toute votre attention à l'utilisation de la machine. Ne vous livrez à aucune activité risquant de vous distraire, au risque de causer des dommages corporels ou matériels.
- N'utilisez pas la machine si vous êtes fatigué, malade, ou sous l'emprise de l'alcool, de drogues ou de médicaments.
- Ne transportez jamais de passagers sur la machine et tenez les autres personnes et les animaux domestiques à l'écart de la zone de travail.
- N'utilisez la machine que si la visibilité est bonne afin d'éviter les trous ou autres dangers cachés.
- Avant de démarrer le moteur, assurez-vous que tous les embrayages sont au point mort, que la PDF est désengagée, que le frein de stationnement est serré et que vous êtes à la position d'utilisation.
- N'approchez jamais les mains ou les pieds des pièces mobiles.
- Avant de faire marche arrière, vérifiez que la voie est libre juste derrière la machine et sur sa trajectoire.
- Faites preuve de prudence à l'approche de tournants sans visibilité, de buissons, d'arbres ou d'autres objets susceptibles de gêner la vue.
- Ne faites pas fonctionner la PDF avec l'accessoire levé.
- Arrêtez l'accessoire chaque fois que vous ne l'utilisez pas.
- Arrêtez la machine, coupez le moteur, enlevez la clé, attendez l'arrêt complet de toutes les pièces mobiles et examinez la machine si elle a heurté un obstacle ou vibre de manière inhabituelle. Effectuez toutes les réparations nécessaires avant de réutiliser la machine.
- Ralentissez et faites preuve de prudence quand vous changez de direction, ainsi que pour traverser des routes et des trottoirs avec la machine. Cédez toujours la priorité.
- Ralentissez sur les routes et surfaces accidentées.
- Lorsque l'accessoire est fixé à un groupe de déplacement et en position levée, son poids affecte la stabilité, le freinage et la direction. Déplacez la machine d'une surface de travail à une autre avec précaution.
- Ne laissez jamais la machine en marche sans surveillance.
- Avant de quitter la position d'utilisation :
 - Vérifiez que la PDF est désengagée.
 - Garez la machine sur une surface plane et horizontale.
 - Serrez le frein de stationnement.
 - Abaissez l'accessoire.
 - Coupez le moteur et enlevez la clé de contact.
 - Attendez l'arrêt complet de toutes les pièces mobiles avant de quitter la machine.
- N'utilisez pas la machine si la foudre menace.
- Utilisez uniquement des accessoires, des outils et des pièces de rechange Bullseye.
- Pour démonter ou réparer les pièces en acier de l'arbre de transmission de la PDF (tubes, roulements, joints, etc.), adressez-vous à votre dépositaire agréé. La dépose de composants pour réparation et leur remontage peuvent endommager certaines pièces s'ils ne sont pas réalisés par des techniciens qualifiés et à l'aide d'outils spécialisés.
- N'utilisez pas l'accessoire si les protections des arbres de PDF ou de transmission ne sont pas en place.
- Lorsque vous faites tourner la machine, assurez-vous que les roues du groupe de déplacement ne viennent pas toucher l'arbre de transmission de la PDF.
- Attachez les flexibles hydrauliques, les câbles électriques, les cordons et autres éléments afin qu'ils ne touchent pas la protection de l'arbre de transmission de la PDF.

Consignes de sécurité concernant l'utilisation sur les pentes

- Lisez bien les spécifications du groupe de déplacement pour éviter de dépasser ses capacités d'utilisation sur les pentes.
- Les pentes augmentent significativement les risques de perte de contrôle et de retournement de la machine pouvant entraîner des accidents graves, voire mortels. Vous êtes responsable de la sécurité d'utilisation de la machine sur les pentes. L'utilisation de la machine sur une pente, quelle qu'elle soit, demande une attention particulière.
- Vous devez lire et comprendre les instructions relatives à l'utilisation sur les pentes qui figurent dans le manuel et sur le groupe de déplacement.
- Évaluez l'état du terrain, étudiez-le et balisez-le pour déterminer si la pente permet d'utiliser la

machine sans risque. Faites toujours preuve de bon sens et de discernement quand vous réalisez cette étude.

- Lire les instructions ci-dessous concernant l'utilisation de la machine sur les pentes et déterminer si les conditions d'utilisation existantes et le site se prêtent à l'utilisation de la machine. Les variations de terrain peuvent modifier le fonctionnement de la machine sur les pentes.
- Évitez de démarrer, de vous arrêter ou de tourner sur les pentes. Évitez de changer brusquement de vitesse ou de direction. Prenez les virages lentement et graduellement.
- N'utilisez pas la machine si la motricité, la direction ou la stabilité peuvent être compromises.
- Enlevez ou balisez les obstacles tels que fossés, trous, ornières, bosses, rochers ou autres dangers cachés. L'herbe haute peut masquer des obstructions. Les irrégularités du terrain peuvent provoquer le retournement de la machine.
- Tenez compte du fait que la motricité de la machine peut être réduite sur l'herbe humide, en travers des pentes ou dans les descentes. La perte d'adhérence des roues motrices peut entraîner le patinage des roues et la perte du freinage et de la direction.
- Faites preuve de la plus grande prudence lorsque vous utilisez la machine près de fortes dénivellations, de fossés, de berges, d'étendues d'eau ou autres dangers. La machine pourrait se retourner brusquement si une roue passe par-dessus une dénivellation quelconque et se retrouve dans le vide, ou si un bord s'effondre. Établissez une zone de sécurité entre la machine et tout danger potentiel.
- Repérez les dangers potentiels depuis le bas de la pente. Si vous constatez la présence de dangers, tondez la pente avec une tondeuse autotractée.
- Dans la mesure du possible, maintenez l'accessoire abaissé au sol quand vous utilisez la machine sur des pentes. La machine peut devenir instable si vous levez l'accessoire pendant l'utilisation sur une pente.
- Faites preuve d'une extrême prudence quand vous utilisez d'autres accessoires. Ceux-ci peuvent modifier la stabilité et entraîner la perte de contrôle de la machine. Laissez toujours la machine en prise dans les descentes. Ne descendez pas les pentes en roue libre (ne concerne que les machines à transmission par engrenages).

Transport de l'accessoire

Pour commencer le transport, levez l'accessoire et désengagez la PDF. Pour éviter de perdre le contrôle de la machine, traversez les pentes raides lentement,

approchez les zones accidentées à vitesse réduite et traversez les terrains très ondulés avec prudence.

Important: La vitesse de transport ne doit pas dépasser 12 km/h (7,5 mi/h).

Utilisation de la PDF

Avant d'engager la PDF, vérifiez ce qui suit :

- L'angle des axes de pivot est égal ou inférieur à 25° et ne dépasse jamais 30°.
- Les axes de pivot sont alignés.
- Les cylindres de la PDF se chevauchent sur au moins 150 mm (6 po).
- La protection de la PDF est en bon état.

Utilisation de l'accessoire

1. Examinez l'accessoire pour vous assurer que toutes les pièces fonctionnent correctement.
2. Levez l'accessoire et rendez-vous sur la surface de travail.

Important: Ne transportez pas l'accessoire à plus de 12 km/h (7,5 mi/h).

3. Abaissez l'accessoire jusqu'à ce que les lames touchent presque le sol.
4. Engagez la PDF à bas régime.
5. Augmentez la vitesse de rotation de la PDF à approximativement 300 tr/min.
6. Conduisez le groupe de déplacement en marche avant à petite vitesse et laissez l'accessoire s'abaisser doucement sur le sol.

Important: Assurez-vous que la PDF est engagée avant d'abaisser l'accessoire au sol. Si vous enfoncez l'accessoire dans le sol sans que la PDF tourne, vous risquez d'endommager gravement l'accessoire.

7. Augmentez la vitesse de rotation de la PDF à 540 tr/min maximum.
8. Augmentez la vitesse du groupe de déplacement à 1,5 km/h (0,9 mi/h) maximum.

Important: Travaillez toujours en ligne droite. Les courbes peuvent endommager le sol.

Lorsque vous avez terminé, effectuez la procédure suivante :

1. Après avoir utilisé l'accessoire, levez-le afin de sortir les lames du sol.
2. Réduisez la vitesse de rotation de la PDF à approximativement 300 tr/min.

- Désengagez la PDF et levez l'accessoire plus haut.
- Rendez-vous sur la prochaine surface de travail si nécessaire.

- Démarrez le groupe de déplacement et abaissez doucement l'accessoire sur le sol. Coupez le moteur et enlevez la clé de contact.
- Déposez l'arbre de transmission de PDF de l'accessoire.

Après l'utilisation

Consignes de sécurité après l'utilisation

- Avant de quitter la machine, gardez-la sur une surface plane et horizontale, serrez le frein de stationnement, coupez le moteur, enlevez la clé et attendez l'arrêt de tout mouvement.
- Ne montez pas sur l'arbre de transmission, et ne passez pas au dessus ou en dessous
- N'utilisez pas la chaîne de retenue de la protection de l'arbre de PDF pour soutenir l'arbre lors du transport ou du remisage de la tondeuse.
- Ne faites pas reposer l'arbre de PDF sur le sol.
- Assurez-vous que les protections de l'arbre de PDF ne se détachent pas.
- Maintenez toutes les pièces de la machine en bon état de marche et toutes les fixations bien serrées.
- Remplacez tous les autocollants usés, endommagés ou manquants.

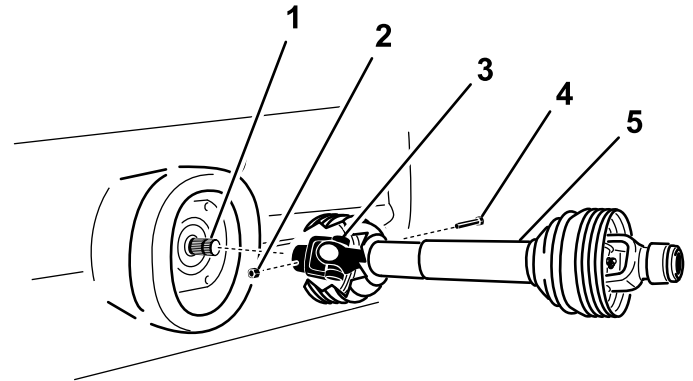


Figure 24

- | | |
|---|---------------------------------|
| 1. Arbre d'entrée de boîtier d'engrenages | 4. Boulon |
| 2. Écrou | 5. Arbre de transmission de PDF |
| 3. Accouplement d'arbre de PDF | |

- Détacher l'arbre de transmission de PDF du groupe de déplacement.

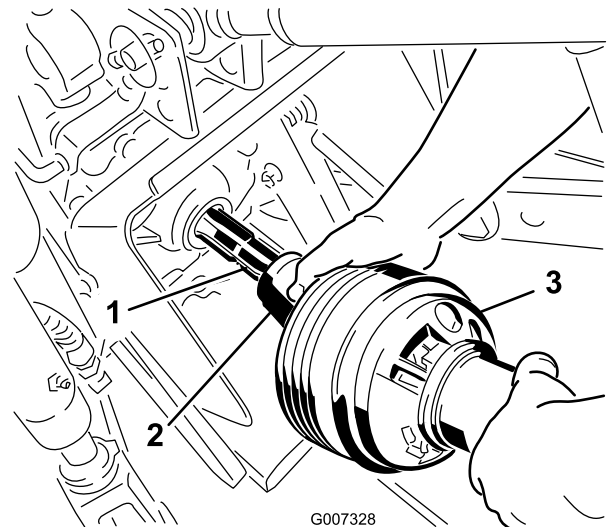


Figure 25

- | | |
|---|---------------------------------|
| 1. Arbre de sortie de PDF (groupe de déplacement) | 3. Arbre de transmission de PDF |
| 2. Accouplement d'arbre de PDF | |

- Desserrez l'écrou de blocage du bras d'attelage supérieur et tournez le bras (Figure 26) de telle sorte que l'accessoire repose sur les pieds et le sol de niveau.

Dépose de l'accessoire

- Garez la machine sur une surface plane et horizontale avec l'accessoire levé, serrez le frein de stationnement, coupez le moteur et enlevez la clé du groupe de déplacement.
- Baissez les pieds de l'accessoire (Figure 23).

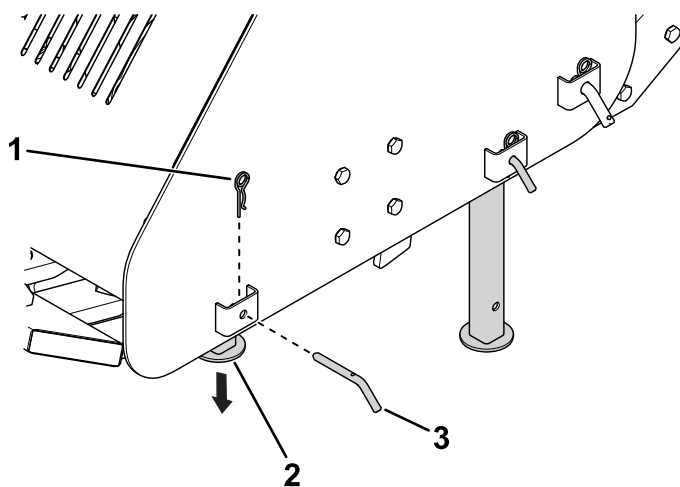


Figure 23

- | | |
|--------------------|------------------------|
| 1. Goupille fendue | 3. Goupille d'attelage |
| 2. Pied | |

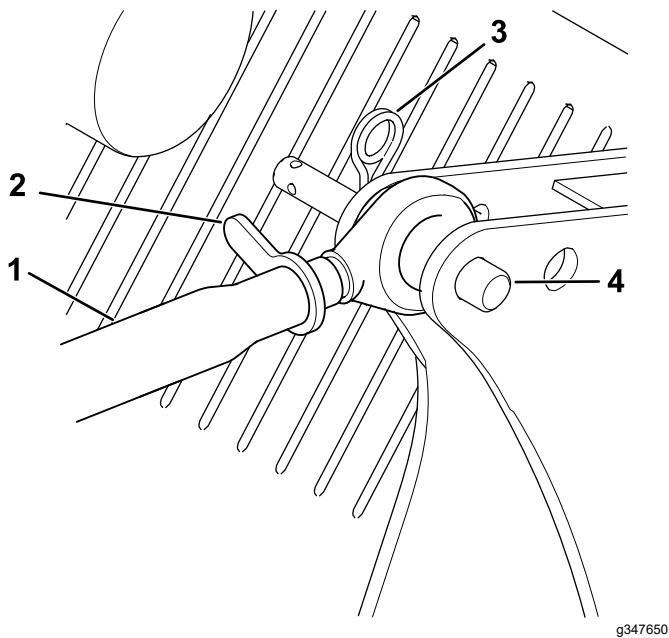


Figure 26

g347650

- | | |
|------------------------------|-----------------------|
| 1. Bras d'attelage supérieur | 3. Goupille fendue |
| 2. Écrou de blocage | 4. Axe d'articulation |

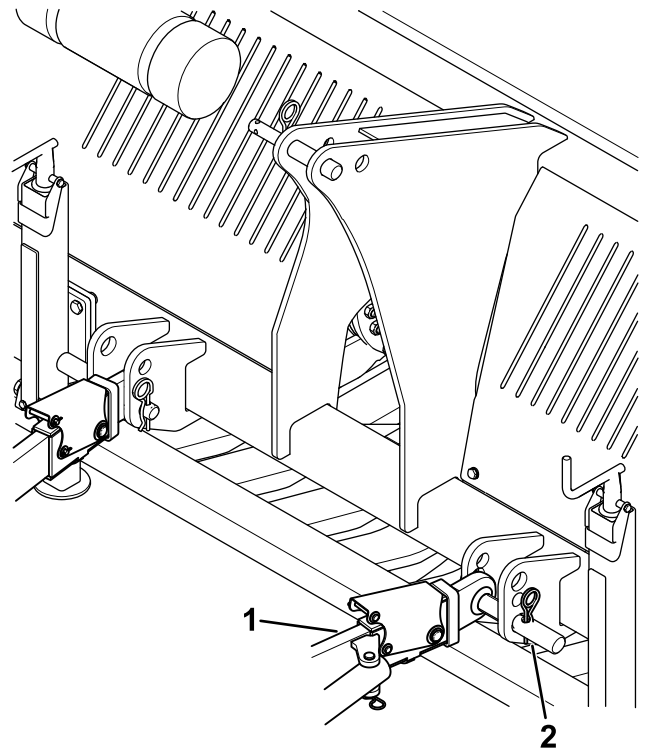


Figure 27

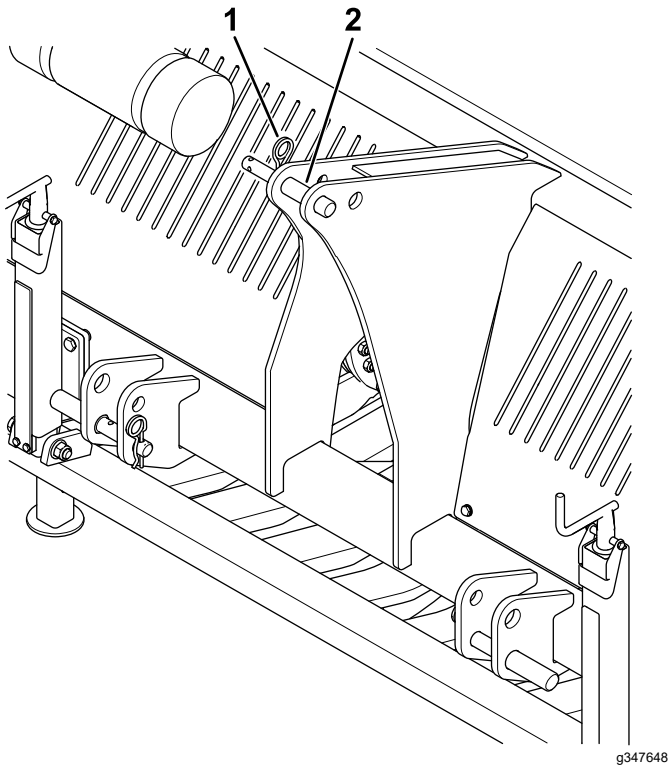
g347649

- | | |
|------------------------------|--|
| 1. Bras d'attelage inférieur | 2. Goupille d'attelage et
goupille fendue (2) |
|------------------------------|--|

7. Déposez les bras d'attelage supérieurs.
8. Déposez les bras d'attelage inférieurs (Figure 27).

Important: Assurez-vous que l'accessoire ne glisse pas et ne roule pas hors du groupe de déplacement.

9. Démarrez le groupe de déplacement et éloignez-le de l'accessoire.
10. Insérez les goupilles fendues dans les goupilles d'attelage (Figure 28).



g347648

Figure 28

1. Goupille fendue (3)

2. Goupille d'attelage (3)

Entretien

Programme d'entretien recommandé

Périodicité d'entretien	Procédure d'entretien
À chaque utilisation ou une fois par jour	<ul style="list-style-type: none">• Contrôlez le niveau d'huile du boîtier d'engrenages.• Graissez l'arbre de la PDF.• Lavage de l'accessoire.• Contrôlez le serrage des fixations et resserrez-les au besoin.
Toutes les 50 heures	<ul style="list-style-type: none">• Vérifiez que le boîtier d'engrenages ne fuit pas.
Toutes les 100 heures	<ul style="list-style-type: none">• Contrôlez l'état des lames.• Vérifiez la propreté et/ou l'état des éléments d'ensemencement.• Contrôlez les tuyaux d'ensemencement et/ou les entonnoirs.
Une fois par an	<ul style="list-style-type: none">• Faites l'entretien de la PDF.

Consignes de sécurité pendant l'entretien

- Avant de régler, nettoyer, réparer ou quitter la machine, effectuez la procédure suivante :
 - Placez la machine sur une surface plane et horizontale.
 - Placez la commande d'accélérateur en position de ralenti.
 - Désengagez la PDF (le cas échéant).
 - Vérifiez que la commande de déplacement est au point mort.
 - Serrez le frein de stationnement.
 - Coupez le moteur du groupe de déplacement et enlevez la clé.
 - Attendez l'arrêt complet de toutes les pièces mobiles.
 - Laissez refroidir les composants de la machine avant d'effectuer un entretien.
- Effectuez uniquement les opérations d'entretien décrites dans ce manuel. Si la machine nécessite une réparation importante ou si vous avez besoin de renseignements, contactez un distributeur Bullseye agréé.
- Pour maintenir la machine en bon état de marche, resserrez régulièrement les écrous, boulons et vis.
- Si possible, n'effectuez aucun entretien quand le moteur est en marche. Ne vous approchez pas des pièces mobiles.
- Libérez la pression emmagasinée dans les composants avec précaution.
- Soutenez la machine avec des cales ou des supports de rangement avant de travailler

dessous. Ne comptez jamais sur le système hydraulique pour soutenir la machine.

- Ne passez jamais sous l'accessoire. Si nécessaire, basculez l'accessoire.
- Vérifiez la présence et la bonne fixation de toutes les protections après tout entretien ou réglage de la machine.
- Pour garantir le fonctionnement sûr et optimal de la machine, utilisez uniquement des pièces de rechange Bullseye d'origine. Les pièces de rechange provenant d'autres constructeurs peuvent être dangereuses, et leur utilisation risque d'annuler la garantie de la machine.

Ouverture du capot

Retirez les fixations indiquées à la [Figure 29](#) et soulevez le capot pour accéder aux lames et au boîtier d'engrenages ([Figure 29](#)).

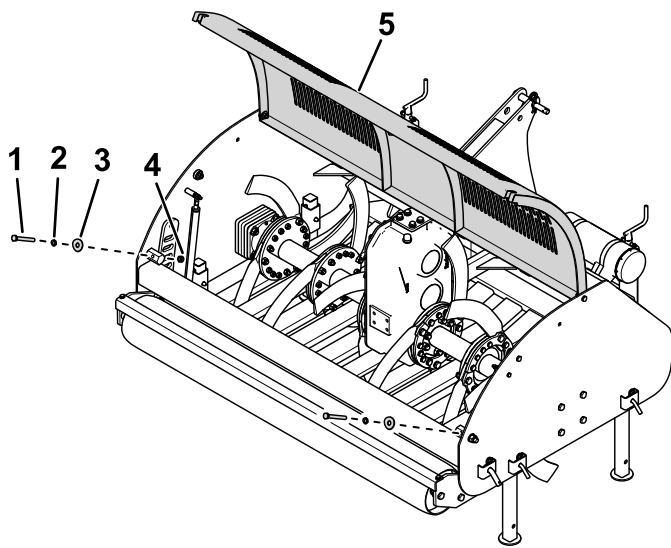


Figure 29

g347999

- | | |
|--------------------|----------|
| 1. Boulon | 4. Écrou |
| 2. Rondelle fendue | 5. Capot |
| 3. Rondelle plate | |

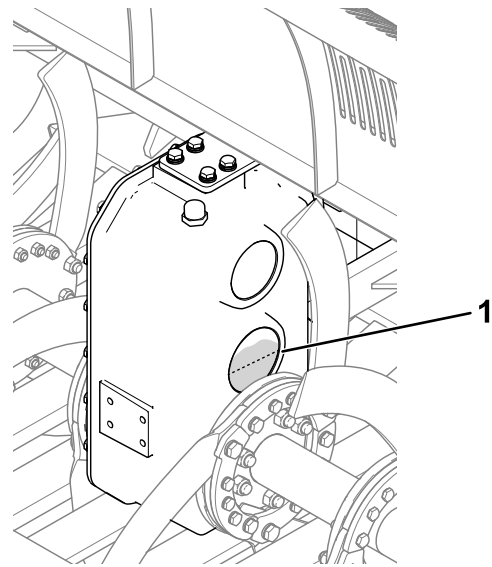


Figure 30

g349301

1. Trait au centre de la jauge

Contrôle du niveau d'huile du boîtier d'engrenages

Périodicité des entretiens: À chaque utilisation ou une fois par jour

Toutes les 50 heures

Spécifications de l'huile du boîtier d'engrenages : SAE 90

1. Ouvrez le capot; voir [Ouverture du capot \(page 22\)](#).
2. Contrôlez le niveau d'huile dans le boîtier d'engrenages.

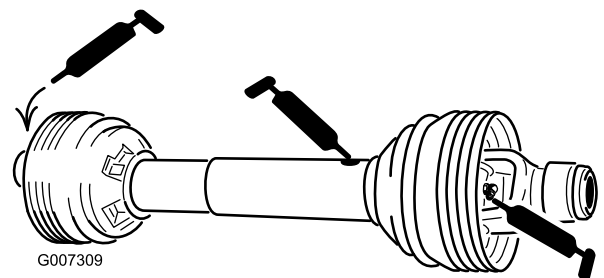
Le niveau d'huile du boîtier d'engrenages doit atteindre ou dépasser le trait au centre de la jauge ([Figure 30](#)).

Entretien de la PDF

Périodicité des entretiens: Une fois par an

À chaque utilisation ou une fois par jour

1. Garez la machine sur une surface plane et horizontale, serrez le frein de stationnement, arrêtez la pompe, coupez le moteur et enlevez la clé du groupe de déplacement.
2. Immobilisez l'accessoire.
3. Détachez la PDF du groupe de déplacement et de l'accessoire.
4. Vérifiez l'état des composants de la PDF; remplacez ceux qui sont endommagés ou usés.
5. Nettoyez tous les composants de verrouillage.
6. Remontez tous les composants.
7. Graissez l'arbre de PDF ([Figure 31](#)).



G007309

g007309

Figure 31

8. Graissez les cylindres.
9. Assemblez la PDF et montez-la sur l'accessoire.

Contrôle des lames

Périodicité des entretiens: Toutes les 100 heures

Vérifiez que les lames ne sont pas endommagées ou tordues. Vous pouvez utiliser un marteau et une enclume pour les redresser au besoin.

Si les lames sont trop endommagées pour être réparées, remplacez-les.

Lavage de l'accessoire

Lavez l'accessoire à l'air comprimé si possible. Utilisez aussi peu d'eau que possible pour nettoyer l'accessoire. Vous pouvez laver l'accessoire à l'aide d'un chiffon.

Important: Ne nettoyez pas l'accessoire avec de l'eau saumâtre ou recyclée.

Important: Ne lavez pas l'accessoire au jet haute pression. Cela pourrait décoller des autocollants importants ou enlever la graisse nécessaire aux points de frottement.

Remisage

Consignes de sécurité concernant le remisage

- Avant régler, nettoyer, remisage ou réparer l'accessoire, garez-le sur une surface plane et horizontale, serrez le frein de stationnement du groupe de déplacement, coupez le moteur, enlevez la clé et attendez l'arrêt de tout mouvement avant de quitter le groupe de déplacement.
- Remisage l'accessoire en appui sur les pieds de rangement placés sur une surface ferme et de niveau, pour qu'il ne risque pas de s'enfoncer ou de basculer.
- Remisage l'accessoire à l'écart des zones très fréquentées.
- N'autorisez pas les enfants à jouer sur ou près de l'accessoire quand il est remisage.

Remisage de l'accessoire

1. Lavez l'accessoire; voir [Lavage de l'accessoire \(page 24\)](#).
2. Contrôlez et resserrez tous les boulons, écrous et vis. Réparez ou remplacez toute pièce endommagée.
3. Peignez toutes les surfaces métalliques éraflées ou mises à nu avec de la peinture en vente chez un dépositaire Bullseye agréé.
4. Rangez l'accessoire sur une surface de niveau dans un endroit propre et sec, comme un garage ou une remisage.
5. Couvrez l'accessoire pour le protéger et le garder propre.

Dépistage des défauts

Problème	Cause possible	Mesure corrective
Dommmages trop importants pour pouvoir traiter le sol.	<ol style="list-style-type: none"> 1. Les lames sont endommagées. 2. Les lames sont tordues. 3. L'accessoire n'est bien aligné sur le tracteur. 4. Vous ne conduisez pas en ligne droite. 5. Le sol est trop humide. 	<ol style="list-style-type: none"> 1. Essayez d'aligner les lames en les redressant à l'aide d'un marteau et d'une enclume. 2. Redressez les lames. Remplacez-les. 3. Ajustez l'accessoire de manière à aligner les lames sur le tracteur. 4. Essayer de conduire en ligne droite. 5. Repoussez le travail jusqu'à ce que le sol soit sec.
L'arbre de l'aérateur ne tourne pas.	<ol style="list-style-type: none"> 1. L'embrayage à came est engagé. 2. La chaîne d'entraînement est cassée. 3. Le boîtier d'engrenages est endommagé. 	<ol style="list-style-type: none"> 1. Répétez la procédure de démarrage. 2. Réparez ou remplacez la chaîne. 3. Réparez ou remplacez le boîtier d'engrenages.
Le boîtier d'engrenages fuit.	<ol style="list-style-type: none"> 1. Le joint fuit. 	<ol style="list-style-type: none"> 1. Remplacez le joint.
L'embrayage à came est excessivement engagé.	<ol style="list-style-type: none"> 1. L'embrayage à came est usé. 2. Trop de pierres ou roches. 3. Le sol est trop dur. 4. La vitesse de déplacement est excessive. 5. Le régime de PDF est trop bas. 	<ol style="list-style-type: none"> 1. Remplacez l'embrayage à came. 2. Ajustez la profondeur de travail. 3. Ajustez la profondeur de travail. 4. Réglez la vitesse de déplacement. 5. Augmentez le régime de la PDF (tr/min).
L'accessoire pousse le tracteur en avant.	<ol style="list-style-type: none"> 1. Le tracteur est trop léger. 2. La vitesse de déplacement est excessive. 	<ol style="list-style-type: none"> 1. Alourdissez le tracteur ou choisissez un autre type de tracteur. 2. Réglez la vitesse de déplacement.
Le sol n'est pas assez aéré.	<ol style="list-style-type: none"> 1. Vous conduisez trop vite. 2. Le sol est trop humide. 3. Le régime de la PDF (tr/min) est trop bas. 	<ol style="list-style-type: none"> 1. Ralentissez. 2. Repoussez le travail jusqu'à ce que le sol soit sec. 3. Augmentez le régime de la PDF (tr/min).
Les lames ramènent trop de terre à la surface.	<ol style="list-style-type: none"> 1. Les lames sont tordues. 2. Le sol est trop humide. 	<ol style="list-style-type: none"> 1. Redressez les lames. Remplacez-les. 2. Repoussez le travail jusqu'à ce que le sol soit sec.

Remarques:



Déclaration de garantie

Garantie limitée d'un an

Conditions et produits couverts

Votre produit Bullseye (le « Produit ») est garanti contre tout vice de matériau ou de fabrication pendant une période de 1 an. Dans l'éventualité d'un problème couvert par la garantie, nous nous engageons à réparer le Produit gratuitement, frais de diagnostic, pièces, main-d'œuvre et transport compris. La période de garantie commence à la date de réception du Produit par l'acheteur d'origine.

Comment faire intervenir la garantie

Il est de votre responsabilité de signaler le plus tôt possible à votre distributeur ou dépositaire agréé auprès duquel vous avez acheté le Produit toute condition que vous estimez couverte par la garantie. Pour obtenir l'adresse d'un distributeur ou d'un dépositaire agréé, ou pour tout renseignement concernant vos droits et responsabilités vis à vis de la garantie, veuillez nous contacter à l'adresse suivante :

Bullseye Commercial Products Service Department
8111 Lyndale Avenue South
Bloomington, MN 55420-1196, États-Unis
+1-952-888-8801 ou +1-800-952-2740

Ce que la garantie ne couvre pas

Les défaillances ou anomalies de fonctionnement survenant au cours de la période de garantie ne sont pas toutes dues à des défauts de matériaux ou des vices de fabrication. Cette garantie ne couvre pas :

- Les défaillances du Produit dues à l'utilisation de pièces de rechange autres que celles de Bullseye, ou à l'installation et l'utilisation d'accessoires et produits d'une marque autre que Bullseye, ou encore à des modifications non approuvées du Produit, des accessoires ou des pièces de rechange.
- Les défaillances du Produit dues au non respect du programme d'entretien et/ou des réglages recommandés.
- Les défaillances du Produit dues à une mauvaise utilisation du Produit ou à une utilisation abusive, négligente ou dangereuse.
- Les pièces d'usure normale (consommables) qui ne sont pas défectueuses. Par exemple, les pièces consommées ou usées durant le fonctionnement normal du Produit, notamment mais pas exclusivement : lames, cylindres, rouleaux et roulements (étanches ou graissables), contre-lames, bougies, roues pivotantes et roulements, pneus, filtres, courroies, et disques, éléments d'ensemencement moulés, rotors, balais, raclours, lames de fraisage, dents de râteau, PDF et barre de remorquage.
- Les défaillances attribuables à une influence extérieure, y compris mais de manière non exhaustive : les conditions atmosphériques, les catastrophes naturelles, les pratiques de remisage, la contamination, l'utilisation de carburants, liquides de refroidissement, lubrifiants, additifs, engrais, eau ou produits chimiques non agréés.
- Les défaillances ou mauvaises performances causées par l'utilisation de carburants (essence, carburant diesel ou biodiesel par exemple) non conformes à leurs normes industrielles respectives.
- Les bruits, vibrations, usure et détérioration normaux. L'usure normale comprend, mais pas exclusivement, les dommages des sièges dus à l'usure ou l'abrasion, l'usure des surfaces peintes, les autocollants ou vitres rayés.

Pièces

Les pièces à remplacer dans le cadre de l'entretien courant sont couvertes par la garantie jusqu'à la date du premier remplacement prévu. Les pièces remplacées au titre de cette garantie bénéficient de la durée de garantie du produit d'origine. Bullseye peut conserver toutes les pièces qui sont remplacées. Bullseye se réserve le droit de prendre la décision finale concernant la réparation ou le remplacement de pièces ou ensembles existants. Bullseye se réserve le droit d'utiliser des pièces remises à neuf pour les réparations couvertes par la garantie.

Entretien aux frais du propriétaire

La mise au point du moteur, le graissage, le nettoyage et le polissage, le remplacement des filtres, du liquide de refroidissement et les entretiens recommandés font partie des services normaux requis par les produits Bullseye qui sont aux frais du propriétaire.

Conditions générales

La réparation par un distributeur ou un dépositaire agréé est le seul dédommagement auquel cette garantie donne droit.

Ni Bullseye, ni aucune société impliquée dans la fabrication, la distribution ou la vente d'un produit Bullseye ne sera responsable des dommages indirects, accessoires ou secondaires résultant de ou liés à la vente ou à l'utilisation du Produit, y compris les coûts ou dépenses encourus pour se procurer un équipement ou un service de substitution durant une période raisonnable pour cause de défaillance ou d'indisponibilité en attendant la réparation dans le cadre de cette garantie. Il n'existe aucune autre garantie expresse ou implicite, à part la garantie spéciale du système antipollution mentionnées ci-dessous.

L'exclusion de la garantie des dommages secondaires ou indirects, ou les restrictions concernant la durée de la garantie implicite, ne sont pas autorisées dans certains états et peuvent donc ne pas s'appliquer dans votre cas. Cette garantie vous accorde des droits spécifiques, auxquels peuvent s'ajouter d'autres droits qui varient selon les états.

Note concernant la garantie du système antipollution

Le système antipollution de votre Produit peut être couvert par une garantie séparée du constructeur du moteur, répondant aux exigences de l'agence américaine de défense de l'environnement (EPA) et/ou de la direction californienne des ressources atmosphériques (CARB). Les limitations d'heures susmentionnées ne s'appliquent pas à la garantie du système antipollution. Reportez-vous à la Déclaration de garantie de conformité à la réglementation antipollution fournie avec votre produit ou figurant dans la documentation du constructeur du moteur.

Proposition 65 de Californie – Information concernant cet avertissement

En quoi consiste cet avertissement?

Certains produits commercialisés présentent une étiquette d'avertissement semblable à ce qui suit :



AVERTISSEMENT : Cancer et troubles de la reproduction –
www.p65Warnings.ca.gov.

Qu'est-ce que la Proposition 65?

La Proposition 65 s'applique à toute société exerçant son activité en Californie, qui vend des produits en Californie ou qui fabrique des produits susceptibles d'être vendus ou importés en Californie. Elle stipule que le Gouverneur de Californie doit tenir et publier une liste des substances chimiques connues comme causant des cancers, malformations congénitales et/ou autres troubles de la reproduction. Cette liste, qui est mise à jour chaque année, comprend des centaines de substances chimiques présentes dans de nombreux objets du quotidien. La Proposition 65 a pour objet d'informer le public quant à l'exposition à ces substances chimiques.

La Proposition 65 n'interdit pas la vente de produits contenant ces substances chimiques, mais impose la présence d'avertissements sur tout produit concerné, sur son emballage ou sur la documentation fournie avec le produit. D'autre part, un avertissement de la Proposition 65 ne signifie pas qu'un produit est en infraction avec les normes ou exigences de sécurité du produit. D'ailleurs, le gouvernement californien a clairement indiqué qu'un avertissement de la Proposition 65 « n'est pas une décision réglementaire quant au caractère « sûr » ou « dangereux » d'un produit ». Bon nombre de ces substances chimiques sont utilisées dans des produits du quotidien depuis des années, sans aucun effet nocif documenté. Pour plus de renseignements, rendez-vous sur <https://oag.ca.gov/prop65/faqs-view-all>.

Un avertissement de la Proposition 65 signifie qu'une société a soit (1) évalué l'exposition et conclu qu'elle dépassait le « niveau ne posant aucun risque significatif »; soit (2) choisi d'émettre un avertissement simplement sur la base de sa compréhension quant à la présence d'une substance chimique de la liste, sans tenter d'en évaluer l'exposition.

Cette loi s'applique-t-elle partout?

Les avertissements de la Proposition 65 sont exigés uniquement en vertu de la loi californienne. Ces avertissements sont présents dans tout l'état de Californie, dans des environnements très variés, notamment mais pas uniquement les restaurants, magasins d'alimentations, hôtels, écoles et hôpitaux, et sur un vaste éventail de produits. En outre, certains détaillants en ligne et par correspondance fournissent des avertissements de la Proposition 65 sur leurs sites internet ou dans leurs catalogues.

Quelles différences entre les avertissements de Californie et les limites fédérales?

Les normes de la Proposition 65 sont souvent plus strictes que les normes fédérales et internationales. Diverses substances exigent un avertissement de la Proposition 65 à des niveaux bien inférieurs aux limites d'intervention fédérales. Par exemple, la norme de la Proposition 65 en matière d'avertissements pour le plomb se situe à 0,5 µg/jour, soit bien moins que les normes fédérales et internationales.

Pourquoi l'avertissement ne figure-t-il pas sur tous les produits semblables?

- Pour les produits commercialisés en Californie, l'étiquetage Proposition 65 est exigé, tandis qu'il ne l'est pas sur des produits similaires commercialisés ailleurs.
- Il se peut qu'une société impliquée dans un procès lié à la Proposition 65 et parvenant à un accord soit obligée d'utiliser les avertissements de la Proposition 65 pour ses produits, tandis que d'autres sociétés fabriquant des produits semblables peuvent ne pas être soumises à cette obligation.
- L'application de la Proposition 65 n'est pas uniforme.
- Certaines sociétés peuvent choisir de ne pas indiquer d'avertissements car elles considèrent qu'elles n'y sont pas obligées au titre de la Proposition 65; l'absence d'avertissements sur un produit ne signifie pas que le produit ne contient pas de substances de la liste à des niveaux semblables.

Pourquoi cet avertissement apparaît-il sur les produits Toro?

Toro a choisi de fournir aux consommateurs le plus d'information possible afin qu'ils puissent prendre des décisions éclairées quant aux produits qu'ils achètent et utilisent. Toro fournit des avertissements dans certains cas d'après ses connaissances quant à la présence de l'une ou plusieurs des substances chimiques de la liste, sans en évaluer le niveau d'exposition, car des exigences de limites ne sont pas fournies pour tous les produits chimiques de la liste. Bien que l'exposition avec les produits Toro puisse être négligeable ou parfaitement dans les limites « sans aucun risque significatif », par mesure de précaution, Toro a décidé de fournir les avertissements de la Proposition 65. De plus, en l'absence de ces avertissements, la société Toro pourrait être poursuivie en justice par l'État de Californie ou par des particuliers cherchant à faire appliquer la Proposition 65, et donc assujettie à d'importantes pénalités.