



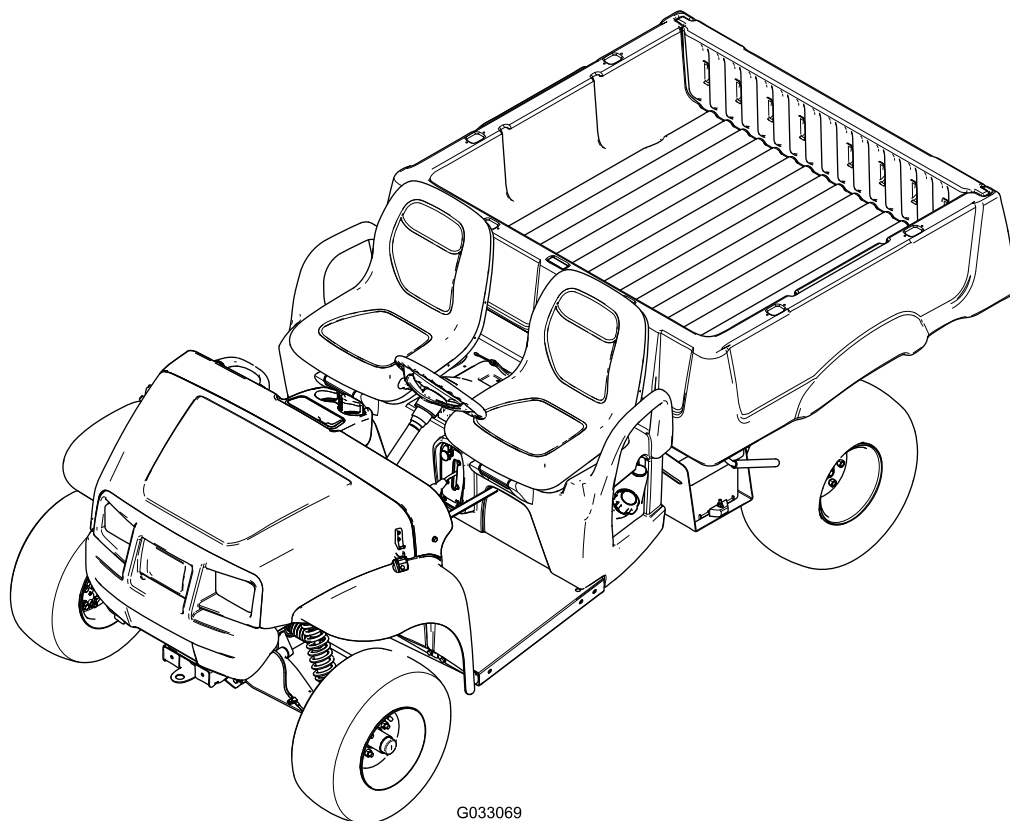
**Count on it.**

**Návod k obsluze**

## Užitkové vozidlo Workman® MDX

Číslo modelu 07235—Výrobní číslo 31600001 a vyšší

Číslo modelu 07235TC—Výrobní číslo 31600001 a vyšší



Tento výrobek splňuje všechny relevantní směrnice Evropské unie. Podrobné informace naleznete v Prohlášení o shodě k tomuto výrobku.

Použití nebo provoz motoru v zalesněných, křovinatých nebo travnatých místech bez řádně funkčního a udržovaného lapače jisker (jak je uvedeno v oddílu 4442) nebo motoru, který není vhodným způsobem zkonstruován, vybaven a udržován k zajištění prevence vzniku požáru, je porušením oddílu 4442 a 4443 zákona o veřejných zdrojích státu Kalifornie.

Tento systém jiskrového zapalování vyhovuje kanadskému předpisu ICES-002

Přiložená **provozní příručka k motoru** obsahuje informace o předpisech pro ochranu životního prostředí vydaných organizacemi EPA (US Environmental Protection Agency) a Řízení kontroly emisí státu Kalifornie (California Emission Control Regulation) a týkajících se emisních systémů, údržby a záruky. Náhradní provozní příručku k motoru je možné objednat u výrobce motoru.

## ▲ DŮLEŽITÉ UPOZORNĚNÍ

### CALIFORNIA

#### Důležité upozornění, poučka 65

Výfukové plyny tohoto výrobku obsahují chemikálie, které podle znalostí státu Kalifornie mohou způsobit rakovinu, vrožené vady a jiná poškození spojená s reprodukčním systémem.

Vývody baterie, svorky a související příslušenství obsahují olovo a sloučeniny olova, tj. chemikálie, které jsou ve státě Kalifornie známy jako látky škodlivé pro reprodukční orgány a vyvolávající rakovinu. Po manipulaci s baterií si rádne omyjte ruce.

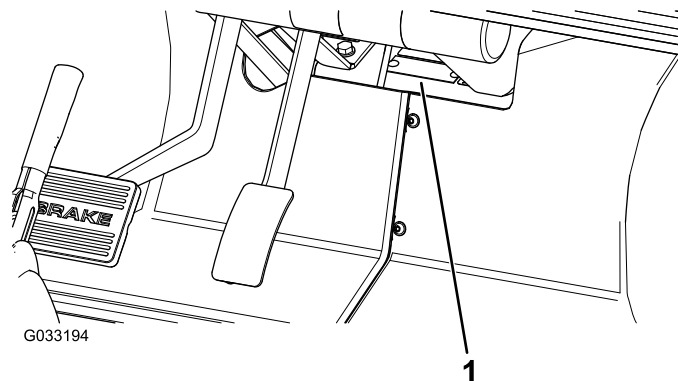
## Úvod

Přečtěte si pečlivě následující informace. Dozvíte se, jak správně výrobek používat a jak jej udržovat. Dále získáte informace, jak zabránit poškození výrobku a úrazu při práci s ním. Za správný a bezpečný provoz výrobku nese odpovědnost majitel.

Společnost Toro můžete kontaktovat přímo na adrese [www.Toro.com](http://www.Toro.com). Zde najdete informace o výrobcích

a příslušenství, můžete zde vyhledat prodejce nebo zaregistrovat svůj výrobek.

Kdykoli budete potřebovat servis, originální náhradní díly Toro nebo další informace, kontaktujte autorizované servisní středisko nebo centrum zákaznických služeb Toro. Připravte si informace o názvu modelu a sériové číslo. **Obrázek 1** znázorňuje umístění čísla modelu a sériového čísla na produktu. Tyto údaje zapište do následujícího pole.



Obrázek 1

1. Umístění čísla modelu a sériového čísla

Číslo modelu \_\_\_\_\_

Výrobní číslo \_\_\_\_\_

Tato příručka identifikuje potenciální rizika a uvádí bezpečnostní sdělení označená varovným bezpečnostním symbolem (**Obrázek 2**) signalizujícím riziko, které může vést k vážnému úrazu nebo usmrcení, nebudete-li doporučená opatření dodržovat.



Obrázek 2

1. Varovný bezpečnostní symbol

Ke zdůraznění informací se v této příručce používají dva výrazy. **Důležité** upozorňuje na speciální technické informace a **Poznámka** zdůrazňuje obecné informace, kterým je třeba věnovat zvláštní pozornost.

# Obsah

Bezpečnost .....	4
Bezpečné provozní postupy .....	4
Povinnosti nadřízeného pracovníka .....	4
Před uvedením stroje do provozu .....	4
Bezpečná manipulace s palivem .....	4
Provoz .....	5
Údržba .....	7
Bezpečnostní a instrukční štítky .....	8
Nastavení .....	10
1 Montáž volantu (jen model 07235TC) .....	10
2 Připojení akumulátoru (pouze model 07235TC) .....	10
3 Kontrola hladiny kapalin stroje a tlaku v pneumatikách .....	11
4 Seznámení s příručkou a dokumentací pro školení o bezpečnosti .....	12
5 Zajištění brzd .....	12
Součásti stroje .....	13
Ovládací prvky .....	13
Technické údaje .....	16
Přídavná zařízení / příslušenství .....	16
Obsluha .....	17
Bezpečnost na prvním místě .....	17
Ovládání nákladní korby .....	17
Kontroly před uvedením do provozu .....	19
Kontrola hladiny brzdové kapaliny .....	19
Kontrola hladiny motorového oleje .....	20
Kontrola tlaku v pneumatikách .....	21
Doplňování paliva .....	21
Spuštění motoru .....	22
Zastavení stroje .....	22
Parkování vozidla .....	22
Zajíždění nového vozidla .....	23
Plnění nákladní korby .....	23
Přeprava vozidla .....	23
Tažení stroje .....	24
Tažení přívěsu .....	24
Údržba .....	25
Doporučený harmonogram údržby .....	25
Seznam denní údržby .....	26
Postupy před údržbou stroje .....	27
Údržba vozidla za zvláštních provozních podmínek .....	27
Příprava údržby vozidla .....	27
Zvednutí stroje .....	27
Otevření/zavření kapoty .....	28
Mazání .....	28
Mazání vozidla .....	28
Mazání ložisek předních kol .....	29
Údržba motoru .....	31
Údržba vzduchového filtru .....	31
Výměna motorového oleje .....	32
Údržba zapalovacích svíček .....	34
Údržba palivového systému .....	35
Kontrola palivového potrubí a spojek .....	35
Výměna palivového filtru .....	35

Údržba nádrže s aktivním uhlím .....	35
Údržba elektrického systému .....	39
Údržba baterie .....	39
Výměna pojistek .....	41
Údržba světlometů .....	41
Údržba hnací soustavy .....	43
Údržba pneumatik .....	43
Kontrola součástí řízení a zavěšení .....	43
Seřízení sbíhavosti a odklonu předních kol .....	44
Kontrola hladiny kapaliny převodovky s rozvodovkou .....	45
Výměna kapaliny v převodovce s rozvodovkou .....	45
Kontrola a seřízení neutrální polohy .....	46
Údržba spojky primárního pohonu .....	47
Údržba chladicího systému .....	47
Čištění ploch pro chlazení motoru .....	47
Údržba brzd .....	48
Kontrola brzd .....	48
Nastavení rukojeti parkovací brzdy .....	48
Nastavení brzdových lanek .....	48
Výměna brzdové kapaliny .....	49
Údržba řemenů .....	49
Údržba hnacího řemene .....	49
Seřízení řemene generátoru spouštěče .....	50
Údržba podvozku .....	51
Seřízení západek nákladní korby .....	51
Čištění .....	51
Mytí vozidla .....	51
Uskladnění .....	52

# Bezpečnost

Nesprávné použití nebo údržba prováděná obsluhou nebo majitelem může způsobit poranění. Z důvodu snížení rizika zranění dodržujte tyto bezpečnostní pokyny a vždy věnujte pozornost výstražnému symbolu , který znamená **Upozornění, Výstrahu** nebo **Nebezpečí** – pokyny k zajištění osobní bezpečnosti. Nedodržení tohoto pokynu může mít za následek zranění osob nebo jejich usmrcení.

Stroj vyhovuje požadavkům normy SAE J2258.

**Důležité:** Požadované regulační údaje CE naleznete v prohlášení o shodě dodávaném se strojem.

## Bezpečné provozní postupy

**Důležité:** Tento stroj je určen převážně k provozu v terénu, nikoli pro jízdu po veřejných komunikacích na dlouhé vzdálenosti.

Při provozu stroje na veřejných komunikacích je nutné dodržovat všechna pravidla silničního provozu a používat veškeré doplňující příslušenství vyžadované zákonem, například světla, směrová světla, označení pomalu jedoucího vozidla (SMV) a jiné.

Tento stroj byl navržen a testován tak, aby byl jeho provoz při správné obsluze a údržbě bezpečný. Kontrola rizika a prevence nehod závisí na konstrukci a konfiguraci stroje. Důležitými faktory je však rovněž informovanost, ostražitost a řádné školení obsluhy, údržba a skladování stroje. Nesprávné používání nebo údržba stroje mohou mít za následek zranění či usmrcení osob.

Provoz tohoto stroje klade na řidiče zcela odlišné nároky než řízení osobního nebo nákladního vozu. Proto nespěchejte a se strojem se dostatečně seznámte.

Tato příručka nezahrnuje všechna přídatná zařízení určená pro tento stroj. Další bezpečnostní pokyny najdete v *provozní příručce* přiložené ke každému přídatnému zařízení.

**Za účelem snížení rizika zranění nebo úmrtí dodržujte následující bezpečnostní pokyny:**

## Povinnosti nadřízeného pracovníka

Zajistěte, aby byli všichni pracovníci obsluhy důkladně proškoleni a seznámeni s *provozní příručkou* a se všemi štítky na stroji.

## Před uvedením stroje do provozu

- Tento stroj může převážet **pouze vás** jako řidiče a **jednoho spolujezdce** na sedadle dodávaném výrobcem. **Nikdy na vozidle nepřevázejte žádné další osoby.**
- Seznamte se s ovládacími prvky a s postupem rychlého vypnutí motoru.
- **Nikdy** stroj neobsluhujte, jste-li unaveni, nemocní nebo pod vlivem omamných látek nebo alkoholu.
- Vždy noste pevnou protiskluzovou obuv. Nenoste volný oděv ani šperky a svažte si dlouhé vlasy.
- **Nikdy nedovolte dětem stroj řídit. Nikdy** nedovolte, aby se strojem pracovaly dospělé osoby, které nebyly řádně seznámeny s jeho použitím. Tento stroj mohou obsluhovat pouze školené a pověřené osoby.
- Vždy dávejte pozor v místech možné přítomnosti přihlížejících osob.
- Veškeré štítky, bezpečnostní zařízení a štítky ponechte na místě. V případě chybné funkce štítku či bezpečnostního zařízení nebo tehdy, je-li štítek nečitelný nebo poškozený, odstraňte před uvedením stroje do provozu všechny závady nebo proveďte výměnu dané části.
- Nejezděte za tmy, zvláště ne v neznámých místech. Jestliže musíte jet za tmy, jeďte opatrně a zapněte reflektory.
- Před uvedením stroje do provozu vždy zkontrolujte všechny jeho součásti a všechna přídatná zařízení. V případě jakéhokoliv problému **přestaňte stroj používat.** Před opětovným uvedením stroje nebo přídatného zařízení do provozu musí být všechny závady odstraněny.
- Se strojem pracujte jen venku nebo v dobře větraném prostoru.

## Bezpečná manipulace s palivem

- Abyste se vyhnuli zranění nebo poškození majetku, při manipulaci s palivem buďte obzvláště opatrní. Palivo je vysoce hořlavé a jeho výpary jsou výbušné.
- V blízkosti stroje nekuřte.
- Používejte pouze schválený nekovový přenosný kanystr.
- Výboj statické elektřiny může zapříčinit vznícení výparů paliva v kanystru, který není uzemněn.

Nikdy nádoby neplňte na stroji či na přívěsu nebo korbě automobilu s plastovým povrchem. Před doplňováním paliva sejměte kanystr z korby stroje a položte jej na zem do bezpečné vzdálenosti od stroje.

- Během plnění kanystru udržujte hubici v kontaktu s kanystrem. Před doplňováním paliva odstraňte z korby veškeré zařízení. Nepoužívejte funkci zámku otevření tankovací pistole.
- Nikdy neodnímejte uzávěr nádrže ani nedoplňujte palivo při spuštěném motoru.
- Před doplňováním paliva nechejte motor vychladnout.
- Nikdy nedoplňujte palivo do stroje uvnitř budov.
- Nikdy neskladujte stroj nebo nádobu s palivem v blízkosti otevřeného ohně, zdroje jisker nebo tepla, například ohříváče vody a jiných zařízení.
- Stroj vyložte z korby nebo přívěsu na zem a palivo doplňte na zemi. Jestliže to není možné, doplňujte palivo do takového stroje z přenosného kanystru, nikoliv plnicí pistolí.
- Pokud si palivem potřísníte oděv, okamžitě se převlečte.
- Palivovou nádrž nikdy nepřepĺňujte. Nasadte uzávěr nádrže zpět a pevně jej utáhněte.

## Provoz

- Řidič a spolujezdec musí sedět, kdykoliv je vozidlo v pohybu. Řidič musí mít obě ruce na volantu, kdykoliv je to možné, a spolujezdec musí používat namontovaná držadla. Vždy mějte ruce a nohy uvnitř rámu stroje.
- Jestliže převážíte spolujezdce, jeďte pomaleji a zatáčejte mírněji. Nezapomínejte, že spolujezdec pravděpodobně nečeká, že zabrzdíte nebo zatočíte, a nemusí být na to připravený. Spolujezdce nikdy nepřevázejte na korbě nebo na přídatném zařízení.
- Vozidlo nikdy nepřetěžujte. Výrobní štítek (umístěný pod středem přístrojové desky) obsahuje údaj o maximální nosnosti vozidla. Přídatná zařízení nikdy nepřepĺňujte a nepřekračujte maximální celkovou hmotnost stroje.
- Pokud nebudete stroj obsluhovat bezpečným způsobem, může dojít k nehodě, převrácení vozidla a k vážnému úrazu nebo usmrcení osob. Jezděte opatrně. Převrácení nebo ztrátě kontroly nad vozidlem zabráníte, budete-li dodržovat níže uvedená bezpečnostní opatření:
  - Buďte mimořádně opatrní, snižte rychlost a udržujte bezpečnou vzdálenost od písečných bunkrů, výkopů, potoků, ramp, neznámých míst a jiných rizikových oblastí.
  - Dávejte pozor na díry a jiná skrytá nebezpečí.

- Nejezděte se strojem ve svahu s úhlem nad 18° nebo sklonem nad 32,5 %. Při práci se strojem na svahu dbejte zvýšené opatrnosti. Po svahu jezděte přímo nahoru nebo dolů. Při ostrém zatáčení nebo při otáčení na úbočí kopce snižte rychlost. Neotáčejte se na svahu kopce, je-li to možné.
- Buďte obzvláště opatrní při řízení stroje na mokřém povrchu, při vysoké rychlosti nebo s plným nákladovým prostorem. Při plném zatížení se prodlužuje doba potřebná k zastavení.
- Vyhýbejte se prudkým zastavením a rozjezdům. Před změnou jízdy vpřed/vzad a naopak vždy nejprve úplně zastavte.
- Se strojem nezatačejte ostře, neprovádějte prudké manévry ani jiné nebezpečné pohyby, v důsledku kterých byste mohli ztratit kontrolu nad řízením.
- Během vyklápění nedovolte jiným osobám stát za strojem a nevyklápějte náklad nikomu na nohy. Západky zadní výklopné postranice uvolňujte z boční strany korby, nikoliv zezadu.
- Všechny přihlížející osoby musí být vždy v bezpečné vzdálenosti. Před couváním se ohlédněte a ujistěte se, že za strojem nikdo nestojí. Couvejte pomalu.
- Při přejíždění silnic nebo v jejich blízkosti dávejte pozor na provoz. Vždy dejte přednost chodcům a jiným strojům. Vždy v dostatečném předstihu signalizujte úmysl zatáčet nebo zastavit, aby ostatní osoby znaly vaše úmysly. Dodržujte všechna pravidla silničního provozu a dopravní předpisy.
- Nikdy se s vozidlem nepohybujte v prostorách, kde je ve vzduchu obsažen výbušný prach či výpary, nebo v jejich blízkosti. Elektrický a výfukový systém vozidla představují zdroje jiskření schopného zapálit výbušné látky.
- Vždy dávejte pozor na nízké přečnívající překážky, jako jsou větve stromů, ostění dveří, nadzemní lávky apod., a vyhýbejte se jim. Ujistěte se, že podjezdná výška umožňuje hladký průjezd vozidla včetně vaší hlavy.
- Máte-li jakékoliv pochybnosti o bezpečném způsobu obsluhy, **zastavte práci** a zeptejte se svého nadřízeného.
- Dříve než opustíte sedadlo:
  - Zaparkujte vozidlo na rovné ploše.
  - Spusťte korbu.
  - Vypněte motor a počkejte, dokud se nezastaví všechny pohybuující se součásti.
  - Zatáhněte parkovací brzdu.
  - Vyjměte klíč z klíčového spínače.

- Nedotýkejte se motoru, převodovky, chladiče, tlumiče výfuku ani výfukového potrubí, je-li motor v chodu nebo krátce po jeho zastavení, protože tyto části jsou natolik horké, že mohou způsobit popáleniny.
- Jestliže vozidlo neobvyklým způsobem vibruje, ihned zastavte, vypněte motor, počkejte, až bude vozidlo v klidu, a zkontrolujte, zda nedošlo k poškození. Před obnovením provozu opravte všechny škody.
- Blesk může způsobit vážné zranění nebo smrt. Pokud v okolí vidíte blesky, stroj nepoužívejte a vyhledejte úkryt.

## Brzdění

- Blížíte-li se k překážce, stroj zpomalte. Tím získáte čas navíc, takže můžete zastavit nebo se otočit zpět. Při nárazu do překážky se vy a spolujezdec můžete zranit. Náraz do překážky také může poškodit vozidlo a náklad.
- Celková hmotnost vozidla má podstatný vliv na vaši schopnost zastavit a/nebo zatočit. Těžký náklad a těžké přídatné zařízení znesnadňují zastavení a otáčení vozidla. Čím je náklad těžší, tím déle zastavení trvá.
- Pokud byla nákladní korba demontována a vozidlo nemá žádné přídatné zařízení, omezte rychlost vozidla. Brzdné vlastnosti se změní a při prudkém zastavení může dojít k zablokování zadních kol a tím k následné ztrátě kontroly nad strojem.
- Trávník a dlažba kloužou více, jsou-li mokré. Brzdná dráha na mokrému povrchu je 2krát až 4krát delší než na povrchu suchém. Jestliže projedete stojatou vodou dostatečně hlubokou na to, aby brzdy navlhly, brzdy nebudou funkční, dokud nevyschnou. Po projetí vodou zabrzděte - tak ověříte správnou funkci brzd. Nejsou-li brzdy funkční, jedte pomalu na rovném povrchu s lehce sešlápnutým brzdovým pedálem. Tímto postupem se brzdy vysuší.

## Jízda na svahu

### ▲ DŮLEŽITÉ UPOZORNĚNÍ

**Při jízdě na svahu se vozidlo může převrátit nebo svalit ze svahu dolů, přestat se pohybovat vpřed nebo může přestat pracovat motor. Může dojít k úrazu.**

- **Vozidlo nepoužívejte na příliš strmých svazích.**
- **Při couvání dolů svahem nezrychlujte a nešlapejte prudce na brzdy, zejména vezete-li náklad.**
- **Jestliže motor přestane pracovat nebo se na svahu přestanete pohybovat vpřed, couvejte pomalu přímo dolů svahem. Nepokoušejte se vozidlo otočit.**
- **Na svahu jezděte pomalu a opatrně.**
- **Na svahu se neotáčejte.**
- **Snižte hmotnost nákladu a rychlost vozidla.**
- **Na svahu nezastavujte, zejména ne s nákladem.**

Při práci se strojem ve svahu dodržujte následující pokyny:

- Před jízdou nahoru nebo dolů svahem zpomalte chod vozidla.
- Jestliže při jízdě do svahu přestane pracovat motor nebo se přestanete pohybovat vpřed, pozvolna zabrzděte a pomalu couvejte přímo dolů svahem.
- Zatačení při jízdě nahoru nebo dolů svahem může být nebezpečné. Jestliže musíte na svahu zatočit, zatačejte pomalu a opatrně. Nikdy nezatačejte ostře ani rychle.
- Těžký náklad ovlivňuje stabilitu vozidla. Snižte hmotnost nákladu a rychlost, jedete-li na svahu nebo vezete-li náklad s vysoko položeným těžištěm. Náklad na nákladní korbě zajistěte, aby se nemohl přesouvat. Pokud převážíte náklad, který se může snadno posunout (kapaliny, kámen, písek apod.), buďte obzvláště opatrní.
- Na svahu nezastavujte, zejména ne s nákladem. Zastavení vozidla při jízdě dolů po svahu trvá déle než na rovině. Jestliže je nutné vozidlo zastavit, vyhněte se náhlým změnám rychlosti, protože mohou způsobit převrácení nebo převálení vozidla. Jestliže se vozidlo pohybuje vzad, nesešlapujte prudce brzdu. Hrozí riziko převrácení.
- Důrazně doporučujeme, abyste před jízdou v kopcovitém terénu namontovali volitelnou soupravu konstrukce ROPS.

## Provoz v náročném terénu

Při provozu v náročném terénu, na nerovném povrchu, blízko obrubníků, děr a jiných neočekávaných změn v terénu snižte rychlost vozidla a hmotnost nákladu převáženého na vozidle. Náklad se může posunout a způsobit nestabilitu vozidla.

### **▲ DŮLEŽITÉ UPOZORNĚNÍ**

**Náhlé terénní změny mohou vyvolat prudké pohyby volantu a případně způsobit zranění rukou nebo paží.**

- Při práci v náročném terénu a blízko obrubníků snižte rychlost.
- Volant držte volně po obvodu s palci směřujícími nahoru a mimo paprsky volantu.

## Nakládání a vykládání

- Při práci s naloženou nákladní korbou a při tažení přívěsu nepřekračujte jmenovitou nosnost vozidla; postupujte podle pokynů v části [Technické údaje \(strana 16\)](#).
- Při jízdě ve svahu nebo v náročném terénu buďte opatrní, obzvláště s naloženou nákladní korbou a při tažení přívěsu.
- Nerovnoměrné rozložení zatížení na nákladní korbě vede k omezení stability a ovladatelnosti vozidla.
- Přeprava příliš velkých nákladů v nákladní korbě ovlivňuje stabilitu stroje.
- Přeprava materiálu, který není možné připevnit k vozidlu, jako je například kapalina ve velké nádrži, bude mít vliv na řízení, brzdění a stabilitu vozidla.

### **▲ DŮLEŽITÉ UPOZORNĚNÍ**

**Korba může být těžká. Může rozdrtit ruce nebo jiné části těla.**

- Při spouštění korby udržujte ruce a další části těla v bezpečné vzdálenosti od stroje.
- Náklad nevyklápějte na okolostojící osoby.
- Náklad nikdy nevyklápějte z korby, pokud vozidlo stojí bokem ke svahu. Změna v rozložení hmotnosti nákladu může zapříčinit převrácení vozidla.
- Při jízdě s těžkým nákladem na korbě snižte rychlost a dodržujte dostatečný odstup odpovídající brzdě dráze. Nebrzděte náhle. Na svahu buďte obzvláště opatrní.

- Těžký náklad prodlužuje brzdovou dráhu a snižuje schopnost rychle zatočit bez převrácení.
- Zadní nákladový prostor je určený jen k převážení nákladu, nikoli k přepravě osob.
- Vozidlo nikdy nepřetěžujte. Výrobní štítek (umístěný pod středem přístrojové desky) obsahuje údaj o maximální nosnosti vozidla. Přídavná zařízení nikdy nepřepřehývejte a nepřekračujte maximální celkovou hmotnost stroje.

## Údržba

- Před údržbou nebo seřizováním odstavte stroj na rovném povrchu, zatáhněte parkovací brzdu, vypněte motor a vyjměte klíč ze klíčového přepínače, abyste předešli náhodnému spuštění motoru.
- Nikdy nepracujte pod zvednutou korbou, pokud nejdříve neumístíte na plně vysunutou tyč válce bezpečnostní podpěru korby.
- Před natlakováním soustavy zkontrolujte těsnost všech spojek hydraulického potrubí a bezvadný stav všech hydraulických hadic a potrubí.
- Před prováděním jakýchkoli prací na hydraulickém systému nebo před jeho odpojením uvolněte veškerý tlak v systému vypnutím motoru a opakováním pracovních cyklů vypouštění ventilu z polohy zvedání do polohy spuštění a/nebo spuštěním korby a přídavných zařízení. Umístěte páku dálkového ovládání hydraulické soustavy do plovoucí polohy. Musí-li být korba zvednuta, zajistěte ji bezpečnostní podpěrou.
- Řádně průběžně dotahujte všechny matice, svorníky a šrouby, čímž zajistíte dobrý stav vozidla.
- Abyste snížili riziko požáru, odstraňujte z motorového prostoru přebytečné mazivo, trávu, listí a nahromaděné nečistoty.
- Pokud při seřizování během údržby musí běžet motor, nepřibližujte ruce, nohy, jiné části těla ani oděv k motoru a pohybujícím se součástem. Všechny osoby musí být v bezpečné vzdálenosti od stroje.
- Nepřekračujte maximální otáčky motoru změnou nastavení regulátoru. Maximální otáčky motoru jsou 3 650 ot/min. Z důvodu zajištění bezpečnosti a přesnosti si u autorizovaného distributora Toro nechejte zkontrolovat maximální otáčky motoru pomocí otáčkoměru.
- Pokud potřebujete rozsáhlejší opravu nebo pomoc, obraťte se na autorizovaného prodejce společnosti Toro.
- S ohledem na zajištění maximální výkonnosti a bezpečnosti vždy kupujte pouze originální náhradní díly a příslušenství Toro. Náhradní díly a příslušenství od jiných výrobců mohou



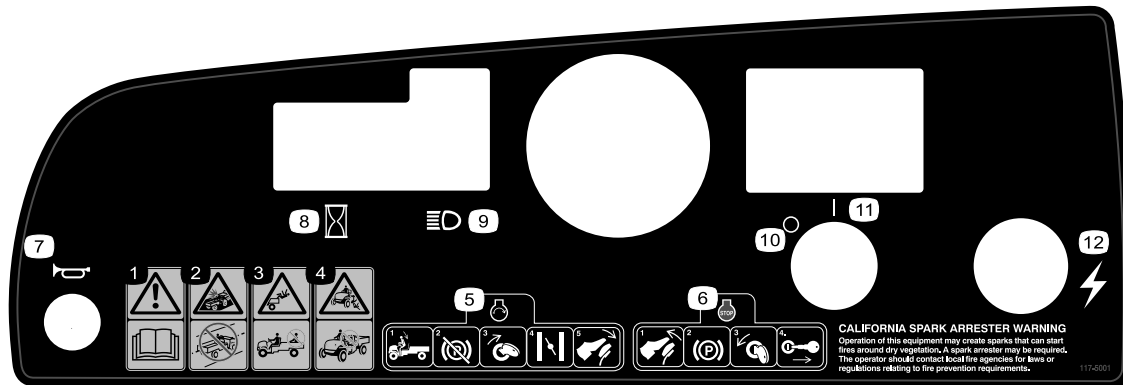
představovat riziko. Jakékoli úpravy stroje mohou nepříznivě ovlivnit jeho provozuschopnost, výkonnost a trvanlivost, nebo mohou při použití

stroje vést ke zranění nebo usmrcení osob. Takové použití může vést ke ztrátě záruky na výrobek společnosti Toro®.

## Bezpečnostní a instrukční štítky



Bezpečnostní štítky a pokyny jsou umístěny na viditelném místě v blízkosti každého prostoru představujícího potenciální nebezpečí. V případě ztráty nebo poškození původní nálepky nahradte nálepku novou.



117-5001

decal117-5001

- |   |  |
|---|--|
| 1. Výstraha: Přečtěte si <i>Provozní příručku</i> .   | 7. Klakson                                 |
| 2. Nebezpečí kolize: Nepoužívejte stroj na místních komunikacích, silnicích a dálnicích.  | 8. Měřič provozních hodin                  |
| 3. Nebezpečí pádu: Nepřevázejte spolujezdce na korbě.   | 9. Přední reflektory                       |
| 4. Nebezpečí pádu: Nedovolte, aby se strojem manipulovaly děti.   | 10. Napájení – vypnuto                     |
| 5. Chcete-li spustit motor, sedněte si na sedadlo řidiče, uvolněte parkovací brzdu, otočte klíčovým spínačem do ZAPNUTÉ polohy, vytáhněte páčku sytiče (je-li to nutné) a sešlápněte plynový pedál. | 11. Napájení – zapnuto                     |
| 6. Chcete-li vypnout motor, uvolněte plynový pedál, zatáhněte parkovací brzdu, otočte klíčovým spínačem do VYPNUTÉ polohy a vyjměte klíč ze spínače.  | 12. Elektrické napájení (napájecí zásuvka) |



121-9775

decal121-9775

- |   |   |
|---|---|
| 1. Výstraha – před použitím stroje si přečtěte <i>provozní příručku</i> a zúčastněte se odpovídajícího školení. | 4. Nebezpečí převrácení – při jízdě po svahu nebo napříč svahem jezděte pomalu; pomalu zatáčejte; nepřekračujte rychlost 31 km/h; při převážení nákladu nebo při jízdě po nerovném terénu jezděte pomalu. |
| 2. Výstraha – používejte ochranu sluchu.  | 5. Nebezpečí pádu; nebezpečí amputace rukou nebo nohou – na korbě nepřevázejte žádné osoby; nepřevázejte třetí osobu; během jízdy nevystřikujte ruce ani nohy ze stroje.                                  |
| 3. Nebezpečí požáru – před doplňováním paliva vypněte motor.  |   |

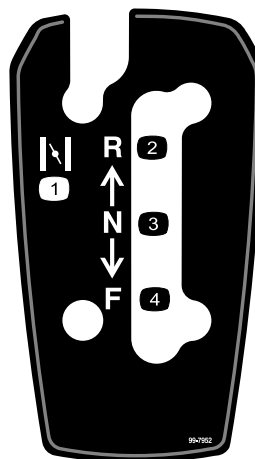




99-7345

decal99-7345

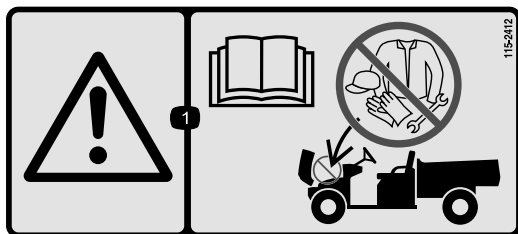
1. Výstraha: Přečtěte si *provozní příručku*.
2. Horké součásti / nebezpečí popálení - držujte se v bezpečné vzdálenosti od horkého povrchu.
3. Nebezpečí zachycení řemenem: Nepřibližujte se k pohybujícím se součástí. Všechny ochranné kryty musí být vždy namontované.
4. Nebezpečí rozdrčení korbou: K podepření korby použijte příslušnou vzpěru.



99-7952

decal99-7952

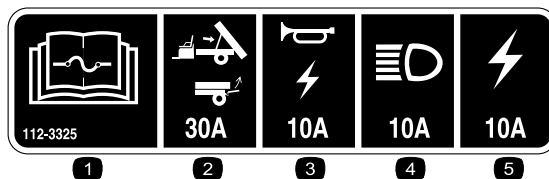
1. Sytič
2. Zpětný chod
3. Neutrál
4. Dopředu



115-2412

decal115-2412

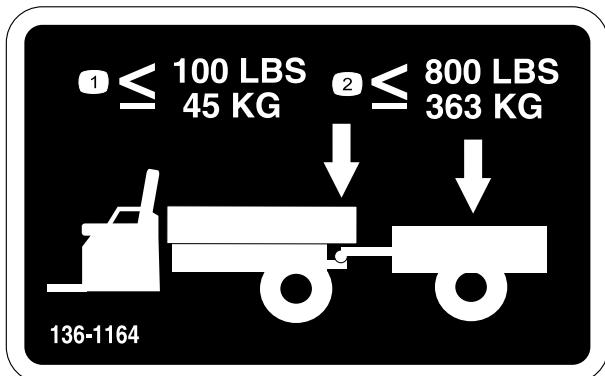
1. Výstraha: Přečtěte si *provozní příručku*, neukládejte žádné předměty.



112-3325

decal112-3325

1. Informace o pojistkách naleznete v *provozní příručce*.
2. Zvedání/bočnice (30 A)
3. Klakson/napájecí zásuvka (10 A)
4. Světlomety (15 A)
5. Pojistka stroje (20 A)



136-1164

decal136-1164

1. Nepřekračujte hmotnost spojovacího prvku 45 kg.
2. Nepřekračujte hmotnost přepravovaného nákladu 363 kg.



115-7739

decal115-7739

1. Pád, nebezpečí rozdrčení, přihlízející osoby - nepřevázejte na vozidle další osoby

# Nastavení

## Vyjímatelné díly

Pro ověření, že byly dodány všechny součásti, použijte tabulku níže.

Postup	Popis	Množství	Použití
<b>1</b>	Volant	1	Namontujte volant (jen model 07235TC).
	Kryt volantu	1	
	Pojistná matice (1/2 in)	1	
	Podložka (1/2")	1	
	Protiprachový kryt	1	
<b>2</b>	Nejsou potřeba žádné díly	–	Připojte akumulátor (jen model 07235TC).
<b>3</b>	Nejsou potřeba žádné díly	–	Zkontrolujte hladinu kapalin ve stroji a tlak v pneumatikách.
<b>4</b>	Provozní příručka	1	Před použitím vozidla si přečtete provozní příručku a seznamte se se školicími materiály.
	Uživatelská příručka k motoru	1	
	Dokumentace pro školení o bezpečnosti	1	
	Registrační karta	1	
	Formulář kontroly před dodáním	1	
	Certifikát jakosti	1	
	Klíč	2	
<b>5</b>	Nejsou potřeba žádné díly	–	Zajedťte (zaběhněte) brzdy.

**Poznámka:** Levou a pravou stranu stroje určete z pohledu běžné pozice obsluhy.

# 1

## Montáž volantu (jen model 07235TC)

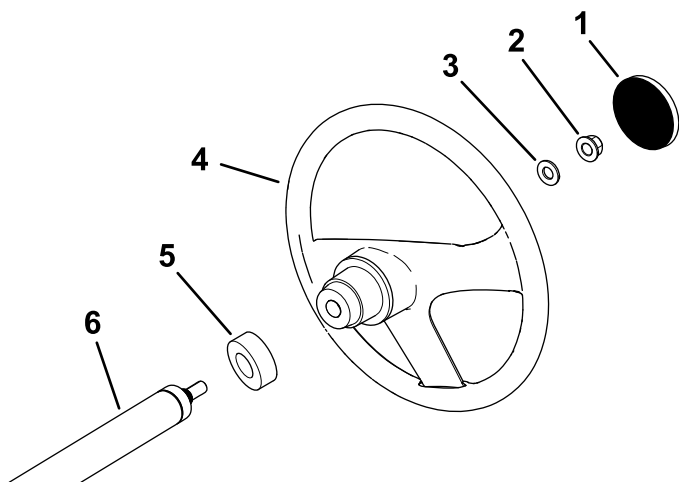
Díly potřebné k provedení tohoto kroku:

1	Volant
1	Kryt volantu
1	Pojistná matice (1/2 in)
1	Podložka (1/2")
1	Protiprachový kryt

## Postup

1. Je-li nasazen kryt, sejměte jej z hlavy volantu (Obrázek 3).
2. Demontujte pojistnou matici (1/2 in) z hřídele řízení (Obrázek 3).

3. Nasadte volant, protiprachový kryt a podložku (1/2") na hřídel řízení (Obrázek 3).
4. Připevněte volant k hřídeli pomocí pojistné matice (1/2") a utáhněte ji na utahovací moment 27–34 N·m.
5. Nasadte kryt na volant (Obrázek 3).



Obrázek 3

- |                             |                       |
|-----------------------------|-----------------------|
| 1. Kryt volantu             | 4. Volant             |
| 2. Pojistná matice (1/2 in) | 5. Protiprachový kryt |
| 3. Podložka (1/2")          | 6. Hřídel řízení      |

g198932

# 2

## Připojení akumulátoru (pouze model 07235TC)

Nejsou potřeba žádné díly

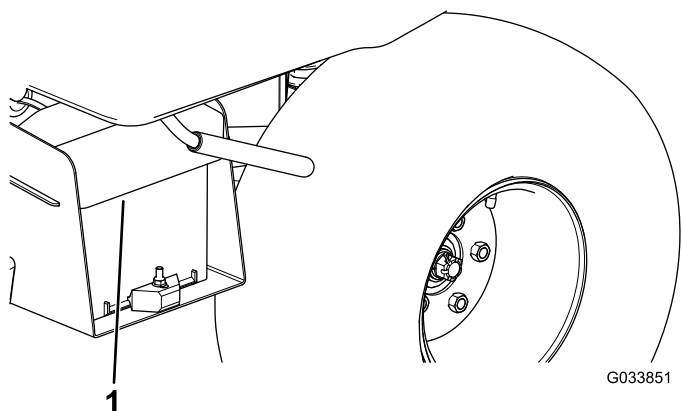
### Postup

#### ▲ DŮLEŽITÉ UPOZORNĚNÍ

Nesprávné vedení kabelů akumulátoru by mohlo způsobit poškození vozidla a vyvolat jiskření. Jiskry by mohly zapříčinit explozi plynů z akumulátoru a následné zranění osob.

- Vždy odpojujte nejprve záporný (černý) kabel akumulátoru a teprve potom kladný (červený) kabel akumulátoru.
- Jako první vždy připojte k akumulátoru kladný (červený) kabel.

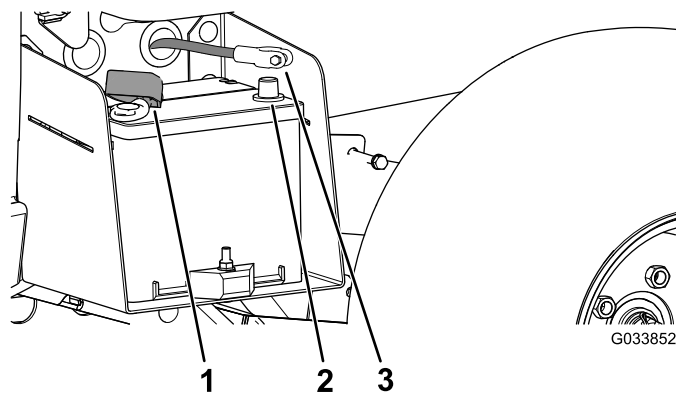
1. Stisknutím krytu akumulátoru uvolněte úchytky ze skříně akumulátoru (Obrázek 4).



Obrázek 4

1. Kryt akumulátoru

2. Sejměte kryt skříně akumulátoru (Obrázek 4).
3. Nasadte kladný kabel akumulátoru (červený) na kladný (+) vývod akumulátoru a připevněte kabel šrouby a maticemi (Obrázek 5).



Obrázek 5

1. Izolační manžeta (kladný kabel akumulátoru)
2. Záporný vývod akumulátoru
3. Záporný kabel akumulátoru

4. Na kladnou svorku akumulátoru navlékněte izolační manžetu.

**Poznámka:** Účelem izolační manžety je zabránit možnému zkratování.

5. Nasadte záporný kabel akumulátoru (černý) na záporný (-) vývod akumulátoru a připevněte kabel šrouby a maticemi.
6. Nasadte kryt akumulátoru na skříně akumulátoru (Obrázek 4).
7. Stiskněte kryt akumulátoru, vyrovnejte úchytky se skříně akumulátoru a kryt akumulátoru uvolněte (Obrázek 4).

# 3

## Kontrola hladiny kapalin stroje a tlaku v pneumatikách

Nejsou potřeba žádné díly

### Postup

1. Hladinu motorového oleje kontrolujte vždy před prvním spuštěním motoru a po jeho vypnutí, viz [Kontrola hladiny motorového oleje \(strana 20\)](#).
2. Hladinu brzdové kapaliny kontrolujte vždy před prvním spuštěním motoru, viz [Kontrola hladiny brzdové kapaliny \(strana 19\)](#).
3. Hladinu kapaliny převodovky kontrolujte vždy před prvním spuštěním motoru, viz [Kontrola hladiny kapaliny převodovky s rozvodkou \(strana 45\)](#).

4. Zkontrolujte tlak vzduchu v pneumatikách, viz [Kontrola tlaku v pneumatikách \(strana 21\)](#).

# 4

## Seznámení s příručkou a dokumentací pro školení o bezpečnosti

Díly potřebné k provedení tohoto kroku:

1	Provozní příručka
1	Uživatelská příručka k motoru
1	Dokumentace pro školení o bezpečnosti
1	Registrační karta
1	Formulář kontroly před dodáním
1	Certifikát jakosti
2	Klíč

### Postup

- Přečtěte si *provozní příručku* a *uživatelskou příručku k motoru*.
- Seznamte se s dokumentací pro školení o bezpečnosti.
- Vyplňte registrační kartu.
- Vyplňte *formulář kontroly před dodáním*.
- Přezkoumejte *certifikát jakosti*.

# 5

## Zajetí brzd

Nejsou potřeba žádné díly

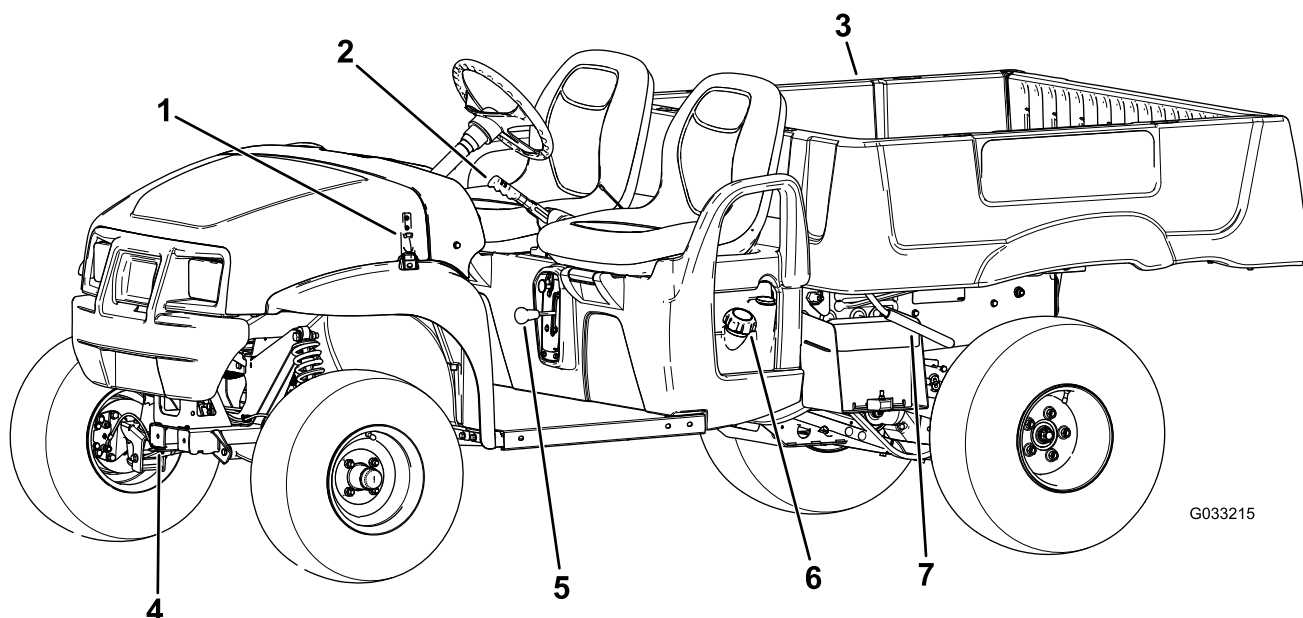
### Postup

K zajištění optimální funkčnosti brzd je nutné je před použitím zajet (zaběhnout).

1. Rozjed'te stroj plnou rychlostí a zastavte ho sešlápnutím brzdového pedálu, aniž by došlo k zablokování kol.
2. Tento postup opakujte 10krát, přičemž po každém zastavení minutu počkejte, aby se brzdy nepřehřály.

**Důležité:** Tento postup je nejúčinnější, je-li stroj zatížen nákladem o hmotnosti 227 kg.

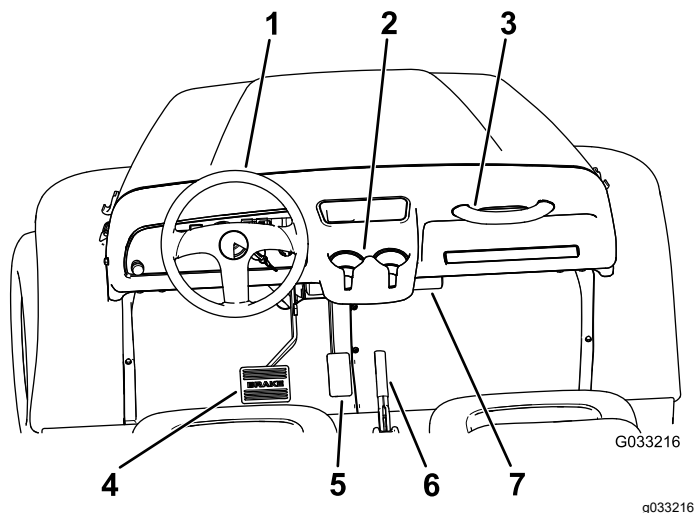
# Součásti stroje



Obrázek 6

- |                           |                          |                           |                        |
|---------------------------|--------------------------|---------------------------|------------------------|
| 1. Západa kapoty          | 3. Nákladní korba        | 5. Řadící páka            | 7. Páka nákladní korby |
| 2. Rukojeť parkovací brzd | 4. Tažný spojovací prvek | 6. Uzávěr palivové nádrže |                        |

## Ovládací prvky



Obrázek 7

- |                        |  |
|------------------------|--|
| 1. Volant              | 5. Plynový pedál                             |
| 2. Držák nápojů        | 6. Páka parkovací brzd<br>(středová konzola) |
| 3. Držadlo spolujezdce | 7. Pouzdro pro uložení<br>provozní příručky  |
| 4. Brzdový pedál       |  |

## Plynový pedál

Plynový pedál (Obrázek 7) slouží ke změně jezdové rychlosti vozidla. Sešlápnutím plynového pedálu spustíte motor. Dalším sešlápnutím pedálu zvýšíte jezdovou rychlost. Uvolněním pedálu vozidlo zpomalíte a vypnete motor.

**Poznámka:** Maximální rychlost jízdy vpřed je 26 km/h.

## Brzdový pedál

Brzdový pedál používejte ke zpomalení nebo zastavení vozidla (Obrázek 7).

### **▲ VÝSTRAHA**

**V případě používání vozidla s opotřebenými nebo nesprávně nastavenými brzdami hrozí nebezpečí zranění.**

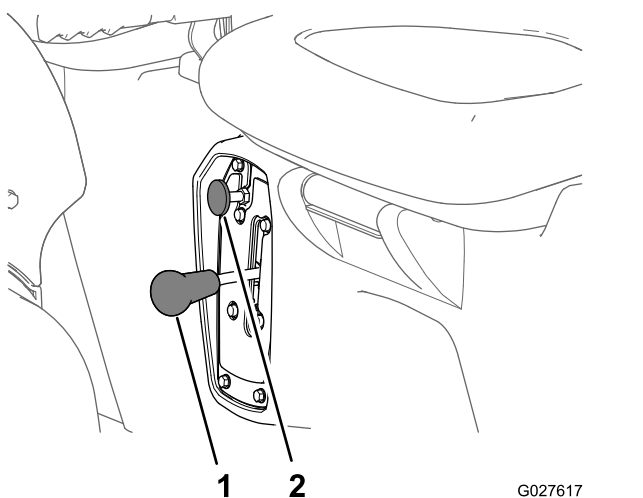
**Je-li nutné sešlápnout brzdový pedál na vzdálenost 25 mm a kratší od podlahy stroje, brzdy seřídte nebo opravte.**

## Páka parkovací brzdy

Páka parkovací brzdy se nachází mezi sedadly (Obrázek 6 a Obrázek 7). Při každém vypnutí motoru zatáhnete parkovací brzdu, aby nedošlo k nežádoucímu rozjetí stroje. Chcete-li zatáhnout parkovací brzdu, vytáhněte páku parkovací brzdy nahoru. Chcete-li uvolnit parkovací brzdu, zatlačte páku parkovací brzdy dolů.

## Ovládací prvek sytiče

Ovládací prvek sytiče se nachází pod sedadlem řidiče vpravo. Pomocí sytiče usnadníte startování studeného motoru tak, že vytáhnete ovladač sytiče směrem ven (Obrázek 8). Po spuštění motoru nastavte sytič tak, aby motor běžel plynule. Jakmile se motor zahřeje, zatlačte ovladač sytiče do VYPNUTÉ polohy.



Obrázek 8

1. Řadicí páka
2. Ovládání sytiče

## Řadicí páka

Řadicí páka se nachází mezi sedadly a pod pákou parkovací brzdy. Řadicí páka má 3 polohy: DOPŘEDU, DOZADU a NEUTRÁL (Obrázek 8).

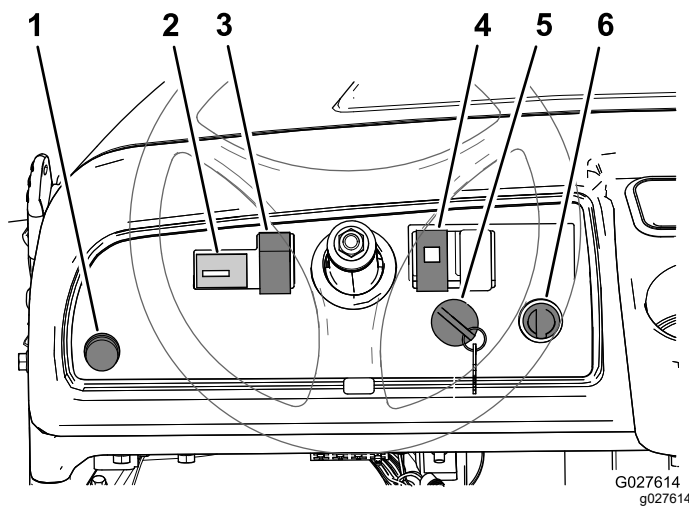
**Poznámka:** Motor lze spustit a provozovat v každé z těchto 3 poloh.

**Důležité:** Před změnou polohy řadicí páky vždy vozidlo zastavte.

## Tlačítko klaksonu

Pouze model 07235TC

Klakson se nachází v levém spodním rohu ovládacího panelu (Obrázek 9). Stisknutím tlačítka aktivujete klakson.



Obrázek 9

1. Tlačítko klaksonu (model 07235TC)
2. Měřič provozních hodin
3. Spínač světlometů
4. Kontrolka hladiny motorového oleje
5. Klíčový přepínač
6. Napájecí zásuvka

## Spínač světlometů

Spínač světlometů se nachází na levé straně od sloupku řízení (Obrázek 9). Stisknutím spínače osvětlení zapnete světlomety. Přepnutím spínače nahoru světlomety zapnete a přepnutím spínače dolů světlomety vypnete.

## Měřič provozních hodin

Měřič provozních hodin se nachází na levé straně od spínače světlometů (Obrázek 9). Měřič provozních hodin použijte, chcete-li zjistit celkový počet hodin provozu motoru. Měřič provozních hodin začíná načítat po každém otočení klíčového spínače do ZAPNUTÉ polohy nebo po spuštění motoru.

## Kontrolka tlaku motorového oleje

Kontrolka tlaku motorového oleje se nachází na pravé straně od sloupku řízení (Obrázek 9). Tato kontrolka varuje řidiče v případě, že tlak motorového oleje klesne pod bezpečnou úroveň pro provoz motoru. Jestliže kontrolka trvale svítí, vypněte motor a zkontrolujte hladinu oleje. V případě potřeby doplňte olej do motoru, viz [Výměna motorového oleje \(strana 32\)](#).

**Poznámka:** Kontrolka oleje může blikat. Jedná se o normální chování a není třeba přistupovat k žádným opatřením.

## Klíčový přepínač

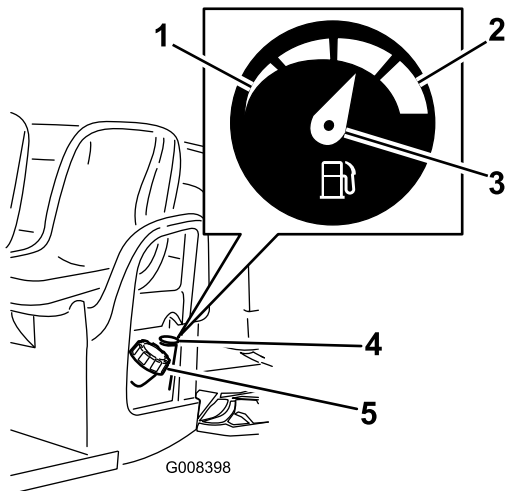
Klíčový přepínač (Obrázek 9) slouží ke spuštění a vypnutí motoru a má 2 polohy: ZAPNUTO a VYPNUTO. Otočením klíče spínače zapalování do ZAPNUTÉ polohy spustíte motor pro jízdu s vozidlem. Jakmile vozidlo stojí, otočte klíčkem spínače zapalování proti směru hodinových ručiček do VYPNUTÉ polohy a vypněte motor. Před opuštěním stroje vytáhněte klíč z klíčového spínače.

## Napájecí zásuvka

Napájecí zásuvka se nachází vpravo od klíčového spínače (Obrázek 9). Zásuvka slouží k napájení volitelného elektrického příslušenství napětím 12 V.

## Palivoměr

Palivoměr (Obrázek 10) se nachází na palivové nádrži vedle uzávěru plnicího otvoru na levé straně stroje. Palivoměr ukazuje množství paliva v nádrži.



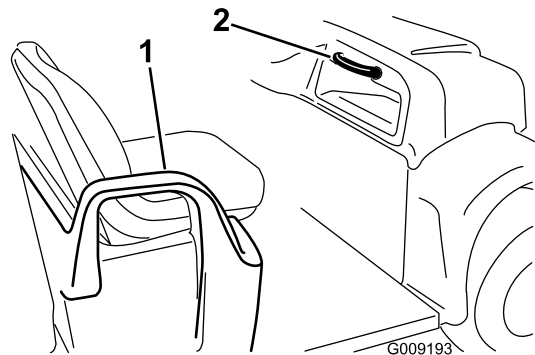
Obrázek 10

g008398

1. Prázdná nádrž
2. Plná nádrž
3. Ručička ukazatele
4. Palivoměr
5. Uzávěr palivové nádrže

## Držadla spolujezdce

Držadla pro spolujezdce jsou umístěna na pravé straně přístrojové desky a na vnější straně každého sedadla (Obrázek 11).



Obrázek 11

g009193

1. Držadlo (kyčelní opěra)
2. Držadlo spolujezdce



# Technické údaje

**Poznámka:** Specifikace a design se mohou bez upozornění změnit.

Základní hmotnost	544 kg bez pohonných hmot a maziva
Jmenovitá nosnost (na rovině)	Celková 749 kg, včetně hmotnosti řidiče 90,7 kg a hmotnosti spolujezdce 90,7 kg, nákladu, hmotnosti spojovacího prvku přívěsu, celkové hmotnosti přívěsu, příslušenství a přídatných zařízení.
Max. celková hmotnost vozidla (na rovině)	Celkem 1 292 kg včetně výše uvedených hmotností
Maximální hmotnost nákladu (na rovině)	Celkem 567 kg včetně hmotnosti spojovacího prvku přívěsu a celkové hmotnosti přívěsu
Přípustná celková hmotnost přívěsu: Standardní závěs Závěs pro velké zatížení	Hmotnost spojovacího prvku 45 kg, max. hmotnost přívěsu 363 kg Hmotnost spojovacího prvku 45 kg, max. hmotnost přívěsu 544 kg
Celková šířka	150 cm
Celková délka	303 cm
Světlá výška nad terénem	25 cm (10 palců) vpředu bez nákladu a řidiče, 18 cm (7 palců) vzadu bez nákladu a řidiče
Rozvor kol	206 cm
Sbíhavost kol (od osy k ose)	125 cm (49 palců) vpředu, 120 cm (47 1/4 palce) vzadu
Délka nákladní korby	117 cm (46 palců) vnitřní, 133 cm (52 1/4 palce) vnější
Šířka nákladní korby	125 cm vnitřní (49 palců), 150 cm vnější (59 palců), včetně lisovaných blatníků
Výška nákladní korby	25 cm (10 palců) vnitřní

## Přídavná zařízení / příslušenství

Pro stroj je k dispozici řada přídavných zařízení a příslušenství schválených společností Toro, která vylepšují a rozšiřují možnosti stroje. Seznam schválených přídavných zařízení a příslušenství můžete získat u svého autorizovaného prodejce nebo distributora nebo na stránkách [www.Toro.com](http://www.Toro.com).

# Obsluha

**Poznámka:** Levou a pravou stranu stroje určete vzhledem k běžné provozní poloze.

## Bezpečnost na prvním místě

Pozorně si přečtěte všechny bezpečnostní pokyny a seznamte se se symboly v části věnované bezpečnosti. Tyto informace mohou pomoci zabránit vašemu zranění či zranění okolostojících osob.

### ⚠ NEBEZPEČÍ

Při práci na mokré trávě nebo na strmých svazích může dojít ke klouzání a ztrátě kontroly nad strojem.

Pokud kola přejedou za okraj, hrozí převrácení s následkem vážného zranění, smrti či utopení.

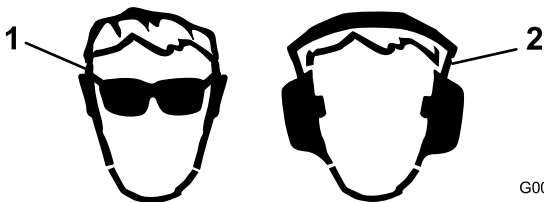
Chcete-li předejít ztrátě kontroly a možnému převrácení:

- Nepoužívejte stroj blízko srázů nebo vodních ploch.
- Na svazích snižte rychlost a pracujte se zvýšenou opatrností.
- Vyhněte se prudkému zatáčení nebo náhlým změnám rychlosti.

### ⚠ VÝSTRAHA

Tento stroj je zdrojem hluku a při dlouhodobé práci s ním může dojít ke ztrátě sluchu.

Při práci se strojem používejte ochranu sluchu.



Obrázek 12

1. Používejte ochranné brýle. 2. Používejte ochranu sluchu.

# Ovládání nákladní korby

## Zvedání nákladní korby

### ⚠ DŮLEŽITÉ UPOZORNĚNÍ

Zvednutá korba může spadnout a zranit osoby pracující pod ní.

- Před zahájením práce pod korbou ji vždy zajistěte vzpěrou ve zvednuté poloze.
- Před zvednutím korby z ní vyložte veškerý materiál.

### ⚠ DŮLEŽITÉ UPOZORNĚNÍ

Vozidlo je při jízdě se zvednutou nákladní korbou náchylné k převrácení nebo svalení ze svahu. Je-li korba za provozu vozidla zvednutá, může dojít k jejímu poškození.

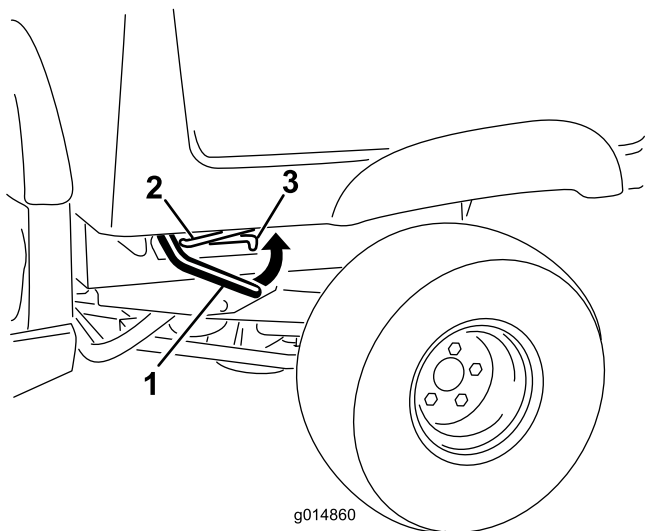
- Se strojem pracujte jen tehdy, je-li nákladní korba v dolní poloze.
- Po vyprázdnění nákladní korby spusťte dolů.

### ⚠ VÝSTRAHA

Je-li při uvolňování zářezek náklad soustředěn blízko zadní části nákladní korby, může se korba neočekávaně vyklopit a zranit vás nebo přihlížející osoby.

- Je-li to možné, umístěte náklad na střed nákladní korby.
- Ponechte nákladní korbu dole a zajistěte, aby se při uvolňování západek nad korbou nikdo nenahýbal a nestál za ní.
- Před zvednutím korby z důvodu údržby vozidla z ní odstraňte veškerý náklad.

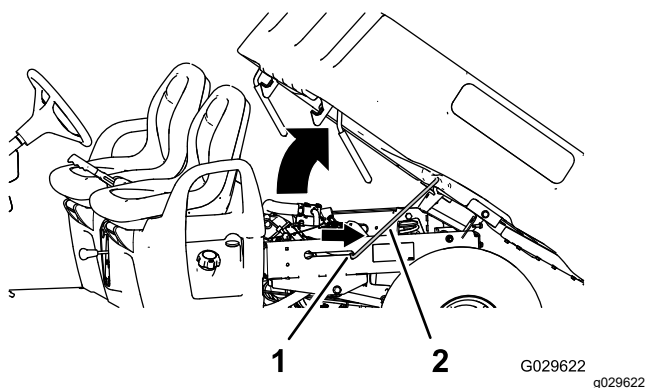
1. Zvednutím páky na libovolné straně vozidla zvedněte korbou (Obrázek 13).



Obrázek 13

1. Páka
2. Vzpěra
3. Aretační výřez

2. Přitáhnutím vzpěry do aretačního výřezu zajistíte korbu (Obrázek 14).



Obrázek 14

1. Aretační výřez
2. Vzpěra

## Spouštění nákladní korby

### ▲ DŮLEŽITÉ UPOZORNĚNÍ

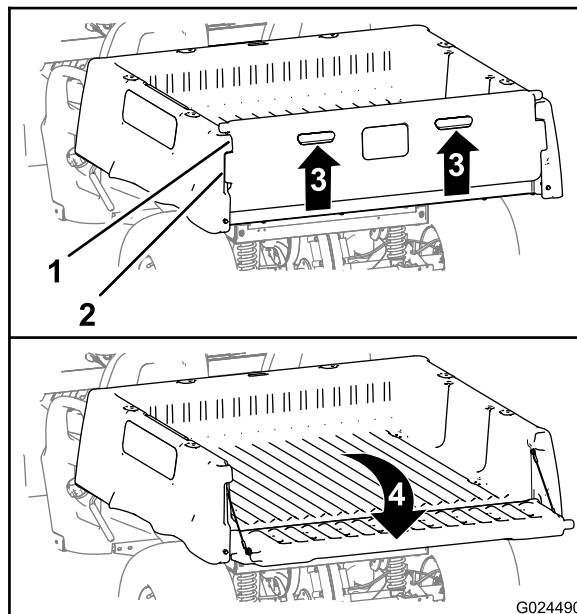
Korba může být těžká. Může rozdrtit ruce nebo jiné části těla.

Při spouštění korby udržujte ruce a další části těla v bezpečné vzdálenosti od stroje.

1. Zvedněte páku zářezky a mírně nadzvedněte nákladní korbu (Obrázek 13).
2. Vytáhněte vzpěru ze zářezky v drážce (Obrázek 14).
3. Spouštějte korbu, dokud bezpečně nezapadne na své místo (Obrázek 14).

## Otevření výklopné postranice

1. Zkontrolujte, zda je nákladní korba v dolní poloze a zajištěná západkami.
2. Zvedněte zadní bočnici pomocí drážek na prsty na zadním panelu bočnice (Obrázek 15).



Obrázek 15

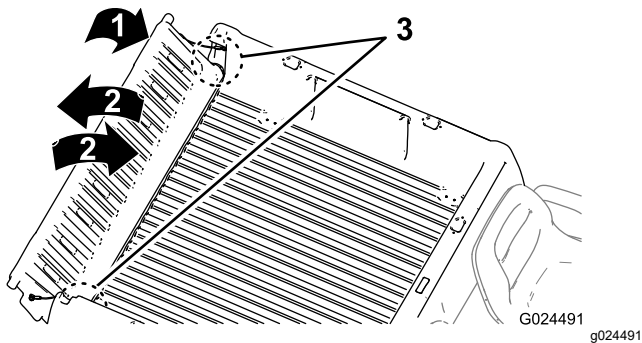
1. Příruba zadní bočnice (nákladní korba)
2. Pojistná příruba (zadní bočnice)
3. Zvedněte (drážka na prsty).
4. Otočte směrem dozadu a dolů.

3. Zarovnejte pojistné příruby zadní bočnice s otvory mezi přírubami zadní bočnice nákladní korby (Obrázek 15).
4. Otočte zadní bočnici směrem dozadu a dolů (Obrázek 15).

## Zavření zadní bočnice

Po vyložení sypkých materiálů, jako je písek, jemný zahradní štěrk nebo dřevěné třísky, z nákladní korby vozidla může část materiálu zůstat v okolí pantů zadní bočnice. Před zavřením zadní bočnice proveďte následující kroky.

1. Rukama odstraňte z okolí pantů co nejvíce zbytkového materiálu.
2. Otočte zadní bočnici do polohy přibližně 45° (Obrázek 16).



**Obrázek 16**

1. Otočte zadní bočnici do polohy přibližně 45°.
2. Opakovaně otáčejte zadní bočnici tam a zpět.

3. Okolí pantů

3. Krátkými pohyby potřeste zadní bočnicí a otočte jí několikrát tam a zpět (**Obrázek 16**).

**Poznámka:** Tím se snadněji odstraní materiál z okolí pantů.

4. Spusťte zadní bočnici a zkontrolujte, zda v okolí pantů nezůstal zbytkový materiál.
5. Opakujte kroky 1 až 4, dokud není z okolí pantů odstraněn veškerý materiál.
6. Otočte zadní bočnici nahoru a dopředu tak, aby byly pojistné příruby v jedné rovině s otvorem v nákladní korbě (**Obrázek 15**).

**Poznámka:** Zvedněte nebo spusťte zadní bočnici, aby se zarovnal pojistné příruby zadní bočnice s otvory mezi přírubami zadní bočnice nákladní korbě.

7. Spouštějte zadní bočnici dolů, dokud nezapadne do zadní části nákladní korbě (**Obrázek 15**).

**Poznámka:** Pojistné příruby zadní bočnice jsou zcela zajištěny přírubami zadní bočnice nákladní korbě.

## Kontroly před uvedením do provozu

**Servisní interval:** Při každém použití nebo denně  
Následující kontroly provádějte každý den před zahájením práce s vozidlem:

- Zkontrolujte hladinu brzdové kapaliny a v případě potřeby specifikovanou brzdovou kapalinu doplňte, viz [Kontrola hladiny brzdové kapaliny \(strana 19\)](#).
- Zkontrolujte motorový olej a v případě potřeby doplňte specifikovaný olej, viz [Kontrola hladiny motorového oleje \(strana 20\)](#).
- Zkontrolujte tlak vzduchu v pneumatikách, viz [Kontrola tlaku v pneumatikách \(strana 21\)](#).

- Zkontrolujte činnost brzdového pedálu.
- Zkontrolujte správnou funkci světel.
- Otočením volantu doleva a doprava zkontrolujte odezvu řízení.
- Zkontrolujte, zda nedochází k úniku oleje, součásti nejsou uvolněné a nejsou patrné další závady.

**Poznámka:** Před kontrolou úniku oleje, uvolněných součástí, opotřebení a dalších závad vypněte motor a vyčkejte, až se všechny pohybující se součásti zastaví.

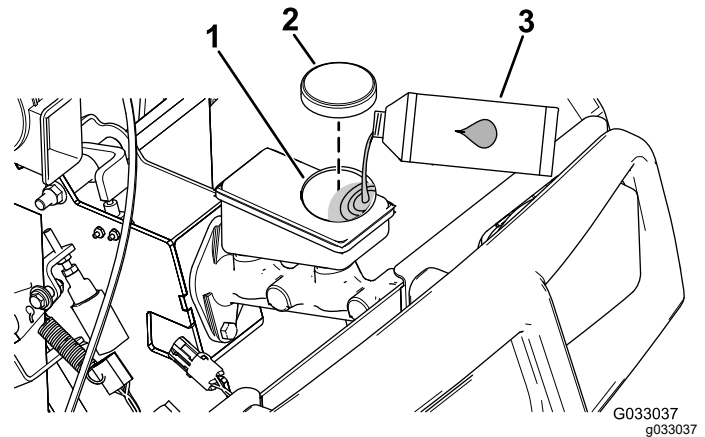
Najdete-li některé výše uvedené závady, uvědomte mechanika nebo svého nadřízeného, dříve než s vozidlem začnete pracovat. Váš nadřízený může požadovat, abyste denně prováděli i další kontroly. Proto se zeptejte, jaké jsou další povinnosti řidiče.

## Kontrola hladiny brzdové kapaliny

**Servisní interval:** Při každém použití nebo denně  
Hladinu brzdové kapaliny kontrolujte vždy před prvním spuštěním motoru.

**Typ brzdové kapaliny:** DOT 3

1. Odstavte stroj na rovném povrchu, zatáhněte parkovací brzdu, vypněte motor a vyjměte klíč z klíčového přepínače.
2. Zvednutím kapoty získáte přístup k hlavnímu brzdovému válci a nádrži (**Obrázek 17**).

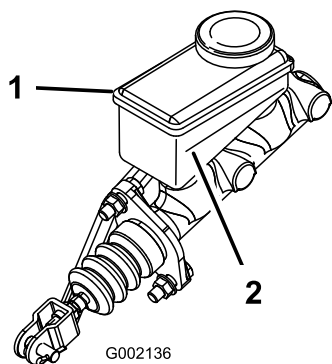


**Obrázek 17**

1. Plnicí hrdlo (nádrže)
2. Uzávěr nádrže
3. Brzdová kapalina DOT 3

3. Zkontrolujte výšku hladiny kapaliny na boční stěně nádrže (**Obrázek 18**).

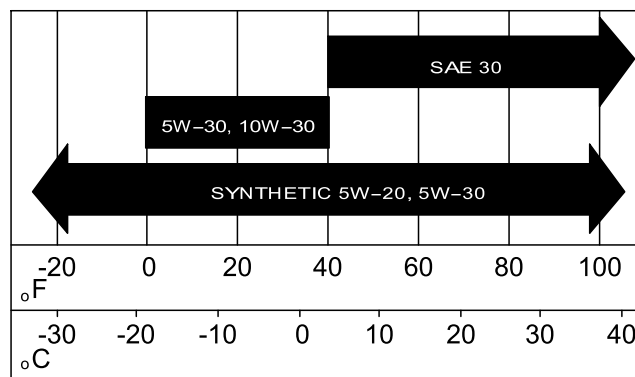
**Poznámka:** Hladina musí být nad ryskou označující minimální výšku hladiny.



**Obrázek 18**

1. Nádrž brzdové kapaliny
2. Ryska minimální výšky hladiny

**USE THESE SAE VISCOSITY OILS**



**Obrázek 19**

4. Pokud je hladina nízká, proveďte následující kroky:
  - A. Vyčistěte okolí uzávěru nádrže a uzávěr sejměte (Obrázek 17).
  - B. Dolévejte brzdovou kapalinu DOT 3 do nádrže, dokud hladina nebude nad ryskou označující minimální výšku hladiny (Obrázek 18).

**Poznámka:** Nádrž brzdovou kapalinou nepřepĺňujte.

- C. Nasadte uzávěr nádrže (Obrázek 17).
5. Zavřete kapotu stroje.

1. Odstavte stroj na rovném povrchu, zatáhněte parkovací brzdou, vypněte motor a vyjměte klíč z klíčového přepínače.
2. Zvedněte nákladní korbu; postupujte podle pokynů v části [Zvedání nákladní korby \(strana 17\)](#).
3. Pomocí hadru vyčistěte prostor kolem měrky oleje a uzávěru plnicího otvoru (Obrázek 20), aby do trubice měrky nebo plnicího hrdla oleje nemohly proniknout nečistoty a nedošlo k poškození motoru.

## Kontrola hladiny motorového oleje

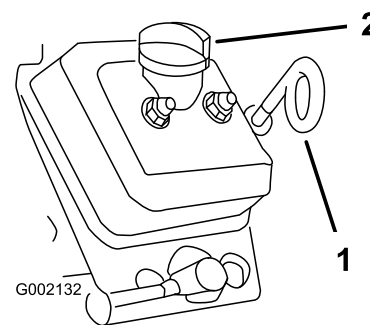
**Servisní interval:** Při každém použití nebo denně Hladinu motorového oleje kontrolujte před spuštěním motoru.

## Kontrola hladiny motorového oleje

**Poznámka:** Motor je dodáván s olejovou náplní v klikové skříně, avšak před a po prvním spuštění motoru zkontrolujte olej.

**Typ oleje:** Detergentní olej (API klasifikace SF, SG, SH, SJ nebo vyšší)

**Viskozita:** Viz následující tabulku.



**Obrázek 20**

1. Měrka hladiny oleje (očko dolů)
  2. Uzávěr plnicího otvoru (plnicí hrdlo)
4. Vyjměte měrku hladiny oleje a otřete její konec (Obrázek 20).
  5. Zasuňte měrku hladiny oleje na doraz do trubice měrky oleje (Obrázek 20).
  6. Vytáhněte měrku a podívejte se na její konec.
  7. Pokud je hladina oleje nízká, sejměte uzávěr plnicího otvoru a doplňte předepsaný typ oleje do plnicího hrdla tak, aby hladina dosahovala ke značce horní meze na měrce.

**Poznámka:** Olej doplňujte pomalu a během procesu často kontrolujte výšku hladiny oleje. **Motor olejem nepřepĺňujte.**

8. Nasadíte uzávěr plnicích otvorů (Obrázek 20).
9. Pevně nasadíte měрку hladiny oleje zpět na místo (Obrázek 20).  
**Důležité:** Očko na konci měrky hladiny oleje musí směřovat dolů.
10. Spustíte nákladní korbu; postupujte podle pokynů v části [Spouštění nákladní korby \(strana 18\)](#).

## Kontrola tlaku v pneumatikách

**Servisní interval:** Při každém použití nebo denně

**Rozmezí tlaku vzduchu v pneumatice:** 0,55 až 1,52 bar

**Důležité:** Nepřekračujte maximální tlak vzduchu, který je uveden na bočnici pneumatiky.

**Poznámka:** Potřebný tlak vzduchu v pneumatikách se určuje podle předpokládaného zatížení nákladem.

1. Zkontrolujte tlak vzduchu v pneumatikách.

**Poznámka:** Tlak vzduchu v předních a zadních pneumatikách je v rozmezí 0,55 až 1,52 bar.

- U nižšího zatížení nákladem použijte nižší tlak vzduchu. Tím se zajistí menší stlačování půdy, jízda je plynulejší a otisky pneumatik v půdě jsou minimální.
  - U většího zatížení nákladem při vyšších rychlostech nahustěte pneumatiky na vyšší tlak vzduchu.
2. V případě potřeby upravte tlak vzduchu v pneumatikách odpuštěním nebo přidáním vzduchu do pneumatik.

## Doplňování paliva

- Nejlepších výsledků dosáhnete, když budete používat pouze čistý, čerstvý (ne starší než 30 dnů) bezolovnatý benzín s oktanovým číslem 87 nebo vyšším (metoda stanovení (R+M)/2).
- **Etanol:** Přijatelná jsou i paliva s maximálně 10 % etanolu nebo 15 % MTBE (methyltercbutyléter). Etanol a MTBE jsou různé látky. Paliva s více než 15 % etanolu (E15) nejsou schválena k použití.  
**Nikdy nepoužívejte paliva obsahující více než 10 % etanolu**, například E15 (obsahuje 15 % etanolu), E20 (obsahuje 20 % etanolu) nebo E85 (obsahuje až 85 % etanolu). Použití neschváleného paliva může mít za následek problémy s výkonem nebo poškození motoru, na které se nevztahuje záruka.

- **Nepoužívejte** benzín obsahující metanol.
- **Neuchovávejte** palivo přes zimu v palivové nádrži nebo nádobách na palivo bez použití stabilizátoru paliva.
- **Nepřidávejte** do benzínu olej.

### ⚠ NEBEZPEČÍ

Za určitých podmínek je palivo extrémně hořlavé a vysoce výbušné. Požár nebo výbuch způsobený palivem může popálit vás i jiné osoby a způsobit škody na majetku.

- Palivo doplňujte do nádrže venku na otevřeném prostranství a při studeném motoru. Rozlité palivo utřete.
- Nikdy nedoplňujte palivovou nádrž uvnitř uzavřeného přívěsu.
- Neplňte palivovou nádrž až po horní okraj. Doplnujte palivo do okamžiku, kdy hladina paliva v nádrži dosáhne úrovně 25 mm pod spodní hranou hrdla palivové nádrže. Tento prázdný prostor v nádrži umožňuje expanzi paliva.
- Při manipulaci s palivem nikdy nekuřte, držte se dále od otevřeného ohně nebo od míst, kde by mohlo jiskřením dojít ke vznícení palivových výparů.
- Palivo skladujte v nádobách schváleného typu a zabraňte přístupu dětí k takto uskladněnému palivu. Nikdy nekupujte zásobu paliva na více než 30 dní.
- **Nepoužívejte stroj bez kompletní výfukové soustavy v bezvadném stavu.**



## ⚠ NEBEZPEČÍ

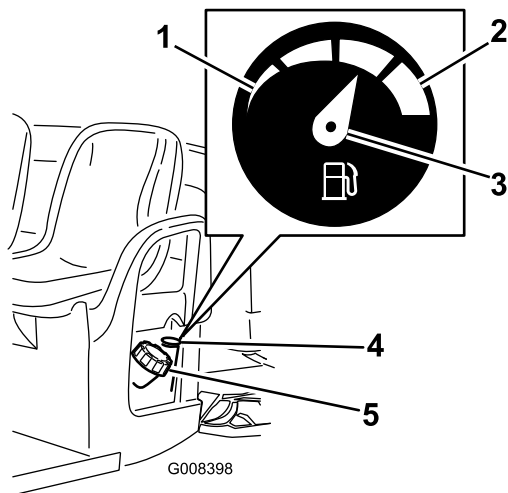
Během tankování může za určitých podmínek dojít k uvolnění statické elektřiny a vzniku jiskry, od které se vznítí palivové výpary. Požár nebo výbuch způsobený palivem může popálit vás i jiné osoby a způsobit škody na majetku.

- Před tankováním vždy pokládejte nádoby na palivo na zem, stranou od stroje.
- Nepĺňte nádoby palivem uvnitř stroje nebo na korbě nákladního vozu nebo návěsu, protože koberce v interiéru nebo plastové obložení korby mohou izolovat nádobu a zpomalit vybití elektrostatického náboje.
- Pokud je to možné, sjedte z nákladního vozidla anebo podvalníku a natankujte zařízení tak, aby jeho kola byla na zemi.
- Jestliže to není možné, doplňte palivo do stroje umístěného na nákladním vozidle nebo návěsu z kanystru, nikoli plnicí pistolí.
- Pokud musíte použít plnicí palivovou pistol, dotýkejte se tryskou neustále obruby palivové nádrže nebo hrdla kanystru až do úplného načerpání paliva.

## Doplňování paliva do nádrže

Palivová nádrž má objem přibližně 26,5 l.

1. Vypněte motor a zatáhněte parkovací brzdu.
2. Očistěte oblast kolem uzávěru palivové nádrže (Obrázek 21).



Obrázek 21

1. Prázdná nádrž
2. Plná nádrž
3. Ručička ukazatele
4. Palivoměr
5. Uzávěr palivové nádrže

3. Sejměte uzávěr palivové nádrže.
4. Nádrž plňte do úrovně asi 25 mm pod horní okraj nádrže (spodní okraj plnicího hrdla).

**Poznámka:** Tento prostor v nádrži umožňuje expanzi paliva. **Palivovou nádrž nepřepĺnujte.**

5. Zašroubujte a bezpečně zajistěte uzávěr hrdla palivové nádrže.
6. Otřete rozlité palivo.

## Spuštění motoru

**Důležité:** Neuvádějte vozidlo do provozu tlačěním nebo tažením.

1. Posadte se na sedadlo řidiče, zasuňte klíč do klíčového přepínače a otočte jím ve směru hodinových ručiček do ZAPNUTÉ polohy.

**Poznámka:** Je-li vozidlo vybaveno volitelnou výstražnou signalizací při couvání a řadicí páka se nachází v poloze pro ZPĚTNÝ chod při ZAPNUTÉM klíčovém přepínači, bzučák řidiče informuje o tom, že je zařazen zpětný chod.

2. Přesuňte řadicí páku do požadované polohy pro jízdu vozidla.
3. Uvolněte parkovací brzdu zatlačením páky parkovací brzdý směrem dolů.
4. Pomalu sešlapujte plynový pedál.

**Poznámka:** Je-li motor studený, sešlápněte a podržte plynový pedál asi v polovině zdvihu a vytáhněte knoflík sytiče do ZAPNUTÉ polohy. Po zahřátí motoru vraťte knoflík sytiče do VYPNUTÉ polohy.

## Zastavení stroje

**Důležité:** Pokud zastavujete vozidlo ve svahu, pomocí provozních brzd zastavte vozidlo a zatažením parkovací brzdý jej zabrzděte na místě. Pokud použijete akcelerátor k brzděním vozidla ve svahu, můžete jej poškodit.

1. Sejměte chodidlo z pedálu akcelerátoru.
2. Pomalým sešlápnutím brzdového pedálu aktivujte provozní brzdý, dokud se vozidlo úplně nezastaví.

**Poznámka:** Brzdná vzdálenost se může lišit v závislosti na zatížení a rychlosti vozidla.

## Parkování vozidla

1. Zastavte stroj na rovné ploše s použitím provozních brzd tak, že sešlápněte brzdový pedál.



- Zatáhněte parkovací brzdu vytažením páky parkovací brzdy nahoru.
- Otočte klíčovým spínačem proti směru hodinových ručiček do VYPNUTÉ polohy.
- Vyjměte klíč z klíčového spínače.

## Zajíždění nového vozidla

**Servisní interval:** Po prvních 100 hodinách—Proveďte zajetí nového vozidla podle pokynů.

Proveďte zajetí nového vozidla podle pokynů, aby byl zajištěn jeho správný výkon a dlouhá životnost.

- Přesvědčte se, že jsou zaběhnuté brzdy, viz [5 Zajetí brzd \(strana 12\)](#).
- Pravidelně kontrolujte hladinu brzdové kapaliny a motorového oleje. Pozorně sledujte, zda nespátříte známky toho, že se vozidlo nebo jeho součásti přehřívají.
- Po spuštění studeného motoru jej nechte zahřívát po dobu asi 15 sekund a teprve poté začněte vozidlo používat.
- Při provozu měňte rychlost vozidla. Vyvarujte se rychlých startů a náhlých zastavení.
- Zajíždění motorového oleje není nutné. Originální motorový olej je stejného typu jako olej určený pro pravidelnou výměnu.
- Přehled zvláštních kontrol při nízkém počtu provozních hodin najdete v kapitole [Údržba \(strana 25\)](#).
- Zkontrolujte polohu předního zavěšení a podle potřeby ji seřídte; postupujte podle pokynů v části [Seřízení sbíhavosti a odklonu předních kol \(strana 44\)](#).

## Plnění nákladní korbě

Při plnění nákladní korbě a používání vozidla dodržujte následující pokyny:

- Dodržujte nosnost vozidla a omezení hmotnosti nákladu převáženého v nákladní korbě, které je popsáno v části [Technické údaje \(strana 16\)](#) a uvedeno na štítku celkové hmotnosti vozidla na vozidle.
- Poznámka:** Jmenovitá nosnost je stanovena pouze pro provoz vozidla na rovném povrchu.
- Při provozu vozidla na svahu nebo v náročném terénu omezte hmotnost nákladu převáženého v nákladní korbě.
  - Pokud je převážený materiál vysoký (a jeho těžiště je vysoko), jako například vyrovnané cihly, trámy pro terénní úpravy nebo pytle s hnojivem, omezte hmotnost nákladu převáženého na nákladní korbě.

Náklad rozložte tak, aby byl co nejnižší a při provozu vozidla nepřekážel ve výhledu dozadu.

- Nákladní korbou nakládejte tak, aby byl náklad vystředěný, a to následujícím způsobem:

Náklad na korbě rovnoměrně rozmístěte od bočnice k bočnici.

**Důležité:** Pokud se náklad nachází jen na jedné straně korbě, je větší pravděpodobnost, že by se vozidlo mohlo převrátit.

**Důležité:** Náklad na korbě rovnoměrně rozmístěte od přední k zadní části korbě. Pokud umístíte náklad za zadní nápravu, snížíte tahovou sílu předních kol, což může vést ke ztrátě kontroly nad řízením nebo převrácení stroje.

- Buďte obzvláště opatrní při přepravě nadměrných nákladů na nákladní korbě, zejména v případě, kdy hmotnost takového nákladu nelze na korbě vycentrovat.
- Kdykoli je to možné, náklad na nákladní korbě zajistěte tak, aby se nemohl posunovat.
- Převážíte-li kapalinu ve velké nádrži (například nádrž postřikovače), buďte opatrní při jízdě do kopce a z kopce, při náhlé změně rychlosti, zastavení a při jízdě v náročném terénu.

Objem nákladní korbě je 0,37 m<sup>3</sup>. Množství (objem) materiálu, které lze naložit na korbě, aniž jsou překročeny jmenovité hodnoty zatížení vozidla, se značně mění v závislosti na měrné hmotnosti materiálu. Například hmotnost mokrého písku do výše postranic korbě je přibližně 680 kg, což překračuje jmenovitou nosnost o 113 kg. Ve srovnání s tím je hmotnost dřeva do výše postranic korbě 295 kg, což je méně než jmenovitá nosnost.

Následující tabulka uvádí mezní objem nákladu pro různé materiály:

Materiál	Měrná hmotnost	Max. nosnost nákladní korbě (na rovině)
Suchý štěrk	1 522 kg/m <sup>3</sup>	Plný objem
Mokřý štěrk	1 922 kg/m <sup>3</sup>	3/4 plného objemu
Suchý písek	1 442 kg/m <sup>3</sup>	Plný objem
Mokřý písek	1 922 kg/m <sup>3</sup>	3/4 plného objemu
Dřevo	721 kg/m <sup>3</sup>	Plný objem
Kůra	<721 kg/m <sup>3</sup>	Plný objem
Balená zemina	1 602 kg/m <sup>3</sup>	3/4 plného objemu (přibližně)

## Přeprava vozidla

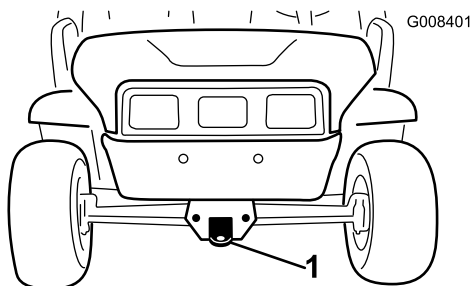
K přepravě stroje na delší vzdálenosti použijte přívěs s nájezdovými plošinami v plné šíři. Vozidlo

musí být na přívěsu bezpečně upevněno. Umístění upevňovacích bodů vozidla je zobrazeno na následujících obrázcích: [Obrázek 22](#) a [Obrázek 23](#).

## ▲ VÝSTRAHA

**Volná sedadla mohou ze stroje a přívěsu během přepravy vypadnout a dopadnout na jiný stroj nebo vytvořit překážku na silnici.**

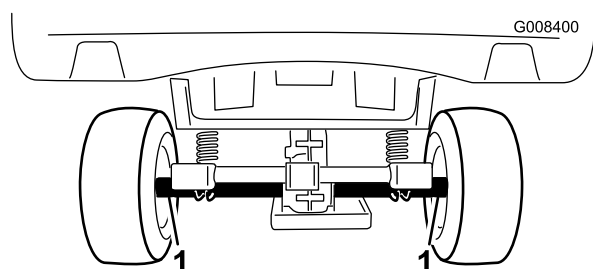
**Sedadla demontujte nebo zajistěte jejich bezpečné upevnění pomocí západek.**



Obrázek 22

G008401

1. Tažný spojovací prvek a upevňovací bod (přední část vozidla)



Obrázek 23

G008400

1. Upevňovací body zadní nápravy (zadní část vozidla)

## Tažení stroje

V případě nouze lze stroj vléct na krátkou vzdálenost. To však není standardní provozní postup.

## ▲ DŮLEŽITÉ UPOZORNĚNÍ

**Tažení nadměrnou rychlostí může způsobit ztrátu ovladatelnosti a následné zranění.**

**Při tažení vozidla nikdy nepřekračujte rychlost 8 km/h.**

Tažení vozidla je práce pro dvě osoby. Pokud potřebujete vozidlo přepravit na větší vzdálenost, naložte jej na nákladní automobil nebo přívěs; postupujte podle pokynů v části [Tažení přívěsu \(strana 24\)](#).

1. Demontujte z vozidla hnací řemen; postupujte podle pokynů v části [Výměna hnacího řemene \(strana 49\)](#).
2. Připojte tažné lano ke spojovacímu prvku na přední straně rámu vozidla ([Obrázek 22](#)).
3. Zařaďte NEUTRÁL převodovky stroje a uvolněte parkovací brzdu.

## Tažení přívěsu

Vozidlo může táhnout přívěsy. Vozidlo může být vybaveno dvěma typy tažných závěsů v závislosti na způsobu použití. Podrobnosti vám poskytne autorizovaný prodejce společnosti Toro.

Při přepravě nákladu nebo tažení přívěsu vozidlo ani přívěs nepřetěžujte. Přetížení vozidla nebo přívěsu může být příčinou slabého výkonu nebo poškození brzd, nápravy, motoru, převodovky s rozvodovkou, řízení, zavěšení, konstrukce karoserie nebo pneumatik. Hmotnost nákladu v přední části přívěsu musí vždy představovat 60 % hmotnosti celého nákladu. Tím se přenesou přibližně 10 % celkové hmotnosti přívěsu na tažný závěs vozidla.

Maximální hmotnost nákladu včetně celkové hmotnosti přívěsu nesmí překročit 749 kg. Je-li například celková hmotnost přívěsu 182 kg, potom je maximální hmotnost nákladu 5 678 kg.

Aby bylo zajištěno vyhovující brzdění a trakce, při tažení přívěsu korbu vždy naložte. Nepřekračujte celkovou hmotnost přívěsu ani celkovou hmotnost vozidla.

S vozidlem a přívěsem neparkujte na svahu. Jestliže na svahu musíte parkovat, zatáhněte parkovací brzdu a podložte kola přívěsu.

# Údržba

**Poznámka:** Kopii elektrického schématu si můžete stáhnout na stránkách [www.Toro.com](http://www.Toro.com), kde vyhledáte svůj stroj v odkazech na návody.

**Poznámka:** Levou a pravou stranu stroje určete z normální provozní polohy.

**Důležité:** Další pokyny k postupům údržby naleznete v uživatelské příručce k motoru.

## Doporučený harmonogram údržby

Servisní interval	Postup při údržbě
Po prvních 8 hodinách	<ul style="list-style-type: none"><li>• Zkontrolujte stav hnacího řemene.</li><li>• Zkontrolujte napnutí řemene generátoru spouštěče.</li></ul>
Po prvních 25 hodinách	<ul style="list-style-type: none"><li>• Vyměňte motorový olej.</li><li>• Vyměňte olejový filtr.</li></ul>
Po prvních 100 hodinách	<ul style="list-style-type: none"><li>• Proved'te zajetí nového vozidla podle pokynů.</li></ul>
Při každém použití nebo denně	<ul style="list-style-type: none"><li>• Proved'te kontroly před uvedením do provozu. Následující kontroly provádějte každý den před zahájením práce s vozidlem:</li><li>• Zkontrolujte hladinu brzdové kapaliny.</li><li>• Zkontrolujte hladinu motorového oleje.</li><li>• Zkontrolujte tlak vzduchu v pneumatikách.</li><li>• Zkontrolujte funkci řazení.</li></ul>
Po každých 100 hodinách provozu	<ul style="list-style-type: none"><li>• Promažte ložiska a pouzdra.</li><li>• Vyměňte vzduchový filtr. Pokud je vložka vzduchového filtru znečištěna nebo poškozena, vyměňte ji dříve.</li><li>• Vyměňte motorový olej.</li><li>• Vyměňte olejový filtr.</li><li>• Zkontrolujte zapalovací svíčky.</li><li>• Zkontrolujte vzduchový filtr nádrže s aktivním uhlím.</li><li>• Zkontrolujte stav pneumatik a ráfků.</li><li>• Utáhněte matice šroubů pro upevnění kol.</li><li>• Zkontrolujte řízení a zavěšení a ujistěte se, že nejsou uvolněny nebo poškozeny součásti.</li><li>• Zkontrolujte sbíhavost a odklon předních kol.</li><li>• Zkontrolujte hladinu kapaliny převodovky s rozvodovkou.</li><li>• Zkontrolujte funkci řazení neutrální polohy.</li><li>• Vyčistěte chladič plochy motoru.</li><li>• Zkontrolujte brzdy.</li></ul>
Po každých 200 hodinách provozu	<ul style="list-style-type: none"><li>• Vyměňte filtr nádrže s aktivním uhlím.</li><li>• Podle potřeby seříd'te parkovací brzdu.</li><li>• Zkontrolujte stav a napnutí hnacího řemene.</li><li>• Zkontrolujte napnutí řemene generátoru spouštěče.</li></ul>
Po každých 300 hodinách provozu	<ul style="list-style-type: none"><li>• Namažte ložiska předních kol.</li></ul>
Po každých 400 hodinách provozu	<ul style="list-style-type: none"><li>• Zkontrolujte palivové potrubí a spojky.</li><li>• Očistěte spojku primárního pohonu.</li></ul>
Po každých 800 hodinách provozu	<ul style="list-style-type: none"><li>• Palivový filtr vyměňte.</li><li>• Vyměňte kapalinu v převodovce s rozvodovkou.</li></ul>
Po každých 1000 hodinách provozu	<ul style="list-style-type: none"><li>• Vyměňte brzdovou kapalinu.</li></ul>
Každý rok	<ul style="list-style-type: none"><li>• Proved'te všechny úkony roční údržby uvedené v provozní příručce k motoru.</li></ul>

# Seznam denní údržby

Tuto stránku si zkopírujte pro každodenní použití.

Kontrolní úkon údržby	Pro týden:						
	Pondělí	Úterý	Středa	Čtvrtek	Pátek	Sobota	Neděle
Zkontrolujte činnost provozních brzd a parkovací brzdy.							
Zkontrolujte řazení/neutrální polohu.							
Zkontrolujte hladinu paliva.							
Zkontrolujte hladinu motorového oleje.							
Zkontrolujte hladinu kapaliny převodovky s rozvodovkou.							
Zkontrolujte vzduchový filtr.							
Zkontrolujte chladič žebra motoru.							
Zkontrolujte nezvyklý hluk motoru.							
Zkontrolujte, zda nedochází k nezvyklému hluku při provozu.							
Zkontrolujte tlak vzduchu v pneumatikách.							
Zkontrolujte, zda nedochází k úniku kapalin.							
Zkontrolujte správnou funkci nástrojů.							
Zkontrolujte funkci akcelérátoru.							
Promažte všechny maznice.							
Opravte poškozený lak.							

## **▲ DŮLEŽITÉ UPOZORNĚNÍ**

**K provedení běžné údržby je nutné zvednout nákladní korbu. Zvednutá nákladní korba může spadnout a zranit osoby pod ní.**

- **Před zahájením práce pod nákladní korbou ji vždy zajistěte vzpěrou ve zvednuté poloze.**
- **Před prací pod nákladní korbou vyložte z korby veškerý materiál.**

## ▲ VÝSTRAHA

Jestliže ponecháte klíč v klíčovém spínači, může motor kdokoli spustit a způsobit vám nebo přihlízejícím osobám vážné zranění.

Před zahájením jakýchkoli úkonů údržby vytáhněte klíč z klíčového spínače a odpojte kabel zapalovací svíčky. Odložte kabel stranou tak, aby náhodně nepřišel do styku se zapalovací svíčkou.

## Postupy před údržbou stroje

### Údržba vozidla za zvláštních provozních podmínek

Jestliže vozidlo pracuje za některých z níže uvedených provozních podmínek, je třeba provádět údržbu dvakrát častěji.

- Provoz na poušti
- Provoz v chladném prostředí (s teplotou nižší než 10 °C)
- Tažení přívěsu
- Doba jízdy zpravidla kratší než 5 minut
- Častý provoz v prašném prostředí
- Stavební práce
- Po delším provozu v blátě, písku, vodě nebo podobném znečišťujícím prostředí nechte co nejdříve zkontrolovat a vyčistit brzdy. Tím zabráníte tomu, aby abrazivní materiál způsobil jejich nadměrné opotřebení.
- Při častém použití v náročných provozních podmínkách denně mažte všechny maznice a kontrolujte vzduchový filtr, čímž zabráníte nadměrnému opotřebení.

### Příprava údržby vozidla

1. Zaparkujte stroj na rovném povrchu.
2. Zatáhněte parkovací brzdou.
3. Vypněte motor a vyjměte klíč ze spínače zapalování.
4. Nechte vychladnout motor a výfukovou soustavu.

## Zvednutí stroje

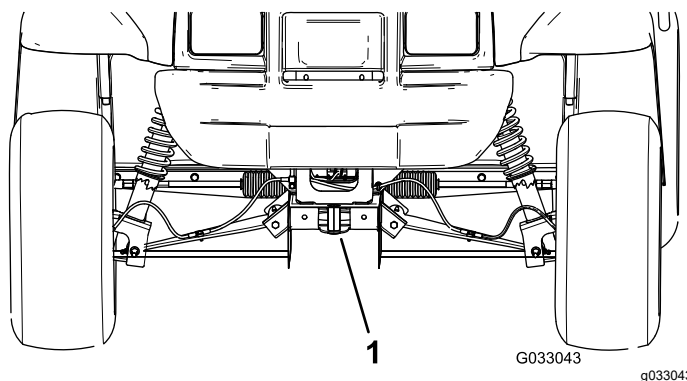
### ▲ NEBEZPEČÍ

Stroj na podstavci může být nestabilní. Mohlo by ze zvedáku sklouznout a někoho pod vozidlem zranit.

- Motor vozidla na heveru neuvádějte do provozu.
- Před opuštěním stroje vždy vytáhněte klíč z klíčového spínače.
- Je-li stroj podepřen zdvižným zařízením, zablokujte kola.
- Jakmile vozidlo zvednete, podepřete jej pomocí podstavců.

**Důležité:** Kdykoliv provádíte běžnou údržbu a/nebo diagnostiku motoru při spuštěném motoru, musí být zadní kola stroje zvednuta 25 mm nad zemí a zadní náprava musí být podepřena montážními podstavci.

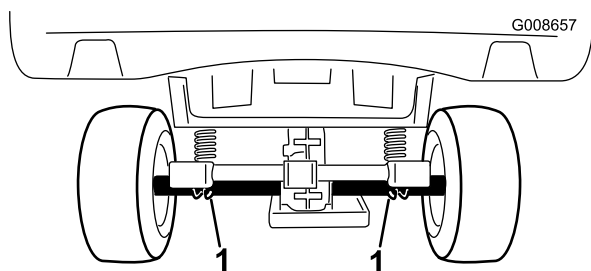
- Podpěrný bod v přední části vozidla se nachází před rámem za tažným spojovacím prvkem (Obrázek 24).



Obrázek 24

1. Přední podpěrný bod

- Podpěrný bod v zadní části vozidla se nachází pod trubkami nápravy (Obrázek 25).



Obrázek 25

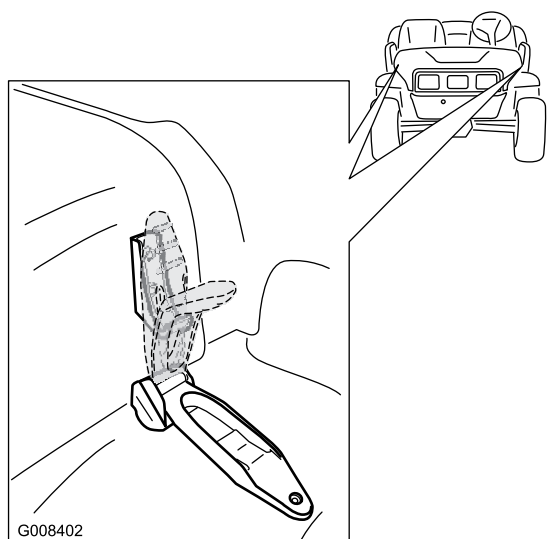
g008657

1. Zadní podpěrné body

## Otevření/zavření kapoty

### Zvednutí kapoty

1. Zvedněte rukojeť pryžových západek na každé straně kapoty (Obrázek 26).



Obrázek 26

g008402

2. Zvedněte kapotu.

### Zavření kapoty

1. Opatrně spusťte kapotu na rám.
2. Zajistěte kapotu tak, že vyrovnáte pryžové západky na zajišťovacích konzolách na každé straně kapoty (Obrázek 26).

## Mazání

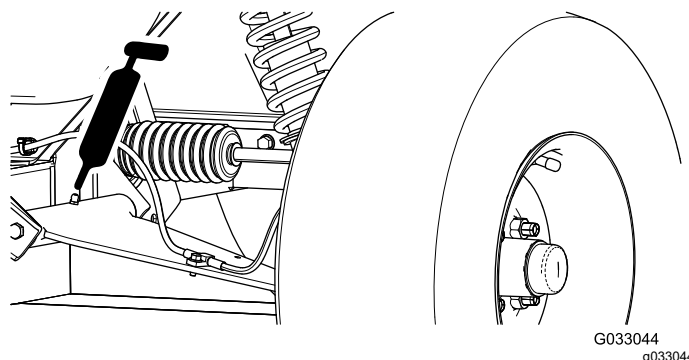
### Mazání vozidla

**Servisní interval:** Po každých 100 hodinách provozu/Každý rok (podle toho, co nastane dříve)—Promažte ložiska a pouzdra. Mazání vozidla provádějte častěji, pokud ho využíváte v náročných podmínkách.

**Typ maziva:** mazivo č. 2 na bázi lithia

1. Očistěte maznice hadrem tak, aby do ložiska ani pouzdra nemohly proniknout cizí částice.
2. Pomocí mazací pistole aplikujte 1 nebo 2 dávky maziva do maznic na vozidle.
3. Otřete z vozidla přebytečné mazivo.

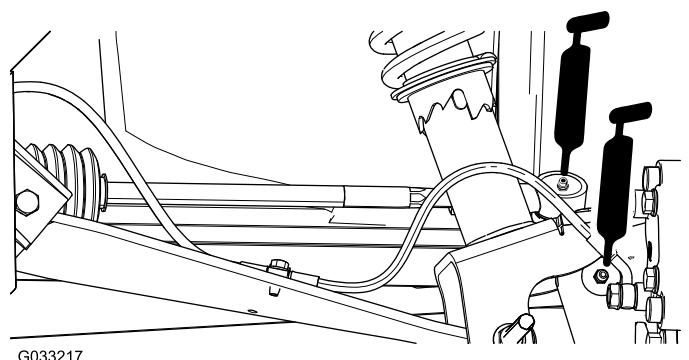
Tyto maznice se nacházejí na vnitřním konci ovládacích ramen (Obrázek 27), na kulovém kloubu spojovací tyče a na vnějším konci ovládacích ramen (Obrázek 28).



Obrázek 27

Zobrazena levá strana

G033044  
g033044



Obrázek 28

Zobrazena levá strana

G033217

g033217



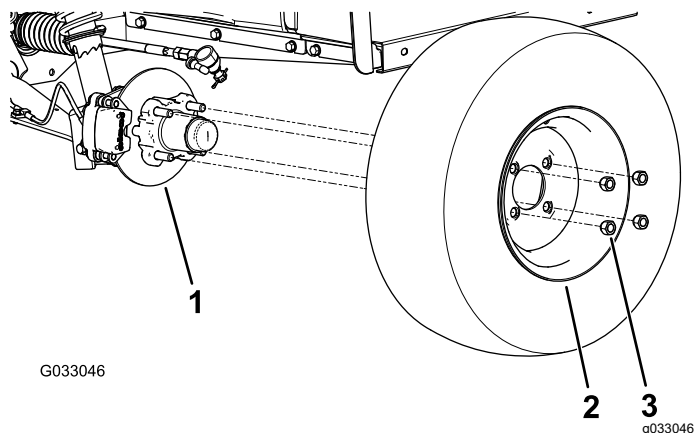
# Mazání ložisek předních kol

**Servisní interval:** Po každých 300 hodinách provozu

**Specifikace maziva:** Mobilgrease XHP™-222

## Demontáž hlavy a rotoru

1. Zvedněte přední část stroje a podepřete ji montážními stolicemi.
2. Demontujte 4 upevňovacích matic, jež připevňují kolo k hlavě (**Obrázek 29**).

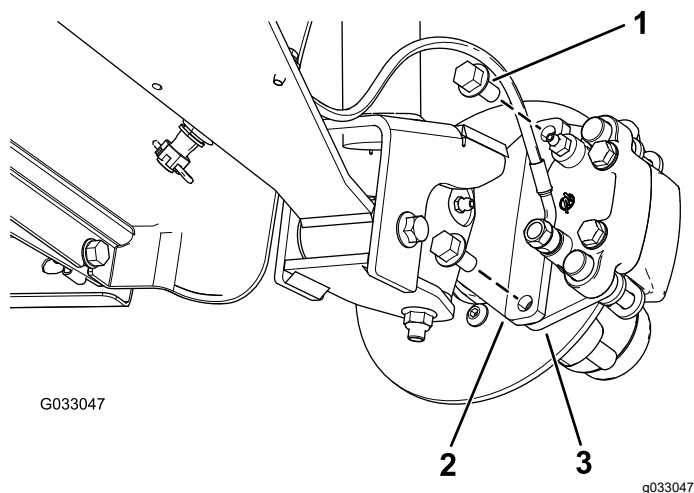


**Obrázek 29**

1. Hlava
2. Kolo
3. Upevňovací matice

3. Demontujte šrouby s přírubovou hlavou ( $\frac{3}{8} \times \frac{3}{4}$  in), jež připevňují konzolu montážního celku brzdy ke vřetenu, a oddělte brzdu od vřetena (**Obrázek 30**).

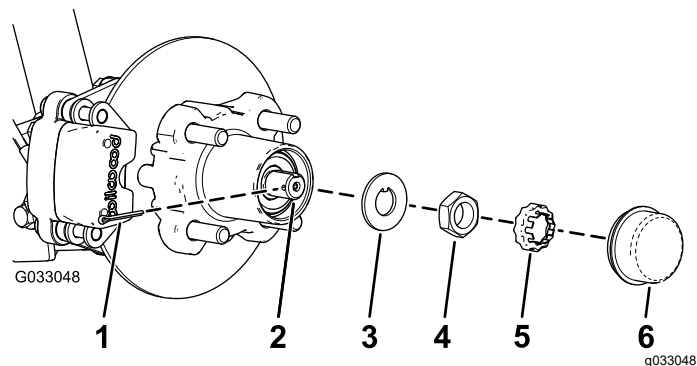
**Poznámka:** Než přejdete k následujícímu kroku, montážní celek brzdy podepřete.



**Obrázek 30**

1. Šrouby s přírubovou hlavou ( $\frac{3}{8} \times \frac{3}{4}$  in)
2. Vřeteno
3. Konzola brzdového třmenu (montážní celek brzdy)

4. Sejměte protiprachový kryt z hlavy (**Obrázek 31**).

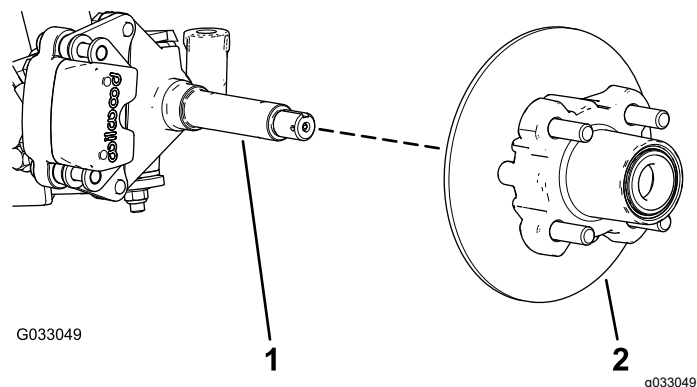


**Obrázek 31**

1. Závlačka
2. Vřeteno
3. Pojistná podložka s jazýčkem
4. Vřetenová matice
5. Pojistný kroužek matice
6. Protiprachový kryt

5. Demontujte závlačku a pojistný kroužek matice z vřetena a vřetenové matice (**Obrázek 31**).

6. Demontujte vřetenovou matici z vřetena a oddělte od něj i montážní celek hlavy a rotoru (**Obrázek 31** a **Obrázek 32**).



**Obrázek 32**

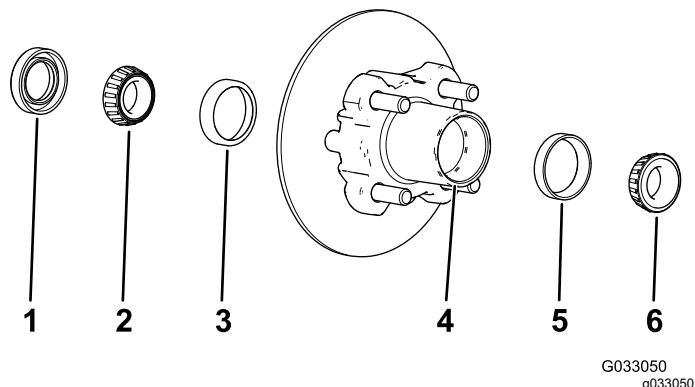
1. Vřeteno
2. Montážní celek hlavy a rotoru

7. Hadrem vřeteno očistěte.
8. Zopakujte kroky 1 až 7 na hlavě a rotoru na druhé straně stroje.



## Mazání ložisek kol

1. Demontujte vnější ložisko a kroužek ložiska z hlavy (**Obrázek 33**).



Obrázek 33

- |                              |                              |
|------------------------------|------------------------------|
| 1. Těsnění                   | 4. Zhloubení ložiska (hlava) |
| 2. Vnitřní ložisko           | 5. Kroužek vnějšího ložiska  |
| 3. Kroužek vnitřního ložiska | 6. Vnější ložisko            |

2. Demontujte těsnění a vnitřní ložisko z hlavy (**Obrázek 33**).

3. Otřete do čista těsnění a zkontrolujte, zda není opotřebeno nebo poškozeno.

**Poznámka:** K čištění těsnění nepoužívejte čisticí prostředek. Je-li těsnění poškozeno nebo opotřebeno, vyměňte jej.

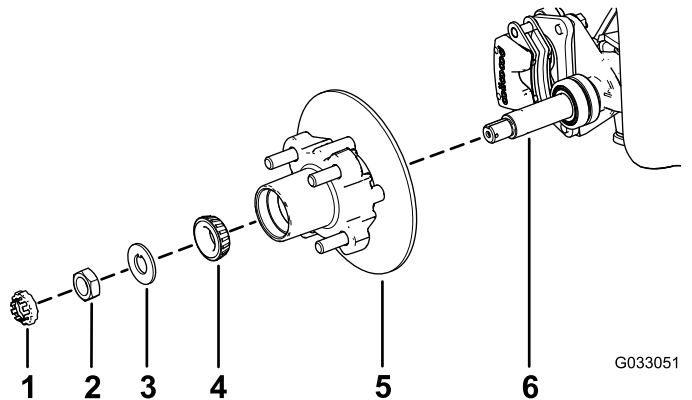
4. Vyčistěte ložiska a kroužky a zkontrolujte, zda nejsou tyto součásti opotřebené nebo poškozeny.

**Poznámka:** Vyměňte všechny opotřebené nebo poškozené součásti. Přesvědčte se, zda jsou ložiska a kroužky čisté a suché.

5. Vyčistěte zhloubení hlavy a odstraňte veškeré mazivo a nečistoty (**Obrázek 33**).
6. Do ložisek aplikujte specifikované mazivo.
7. 50 až 80 % zhloubení hlavy vyplňte specifikovaným mazivem (**Obrázek 33**).
8. Namontujte vnitřní ložisko na kroužek z vnitřní strany hlavy a nainstalujte těsnění (**Obrázek 33**).
9. Opakujte kroky 1 až 8 pro ložiska na druhé hlavě.

## Montáž hlavy a rotoru

1. Potřete vřeteno tenkou vrstvou specifikovaného maziva (**Obrázek 34**).



Obrázek 34

- |                                 |  |
|---------------------------------|--|
| 1. Pojistný kroužek matice      | 4. Vnější ložisko                                    |
| 2. Vřetenová matice             | 5. Hlava, rotor, vnitřní ložisko, kroužek a těsnění. |
| 3. Pojistná podložka s jazýčkem | 6. Vřeteno   |

2. Namontujte hlavu a rotor na vřeteno s rotorem směrem dovnitř (**Obrázek 34**).

3. Namontujte vnější ložisko na vřeteno a nasadte ložisko na vnější kroužek (**Obrázek 34**).

4. Na vřeteno nasadte pojistnou podložku s jazýčkem (**Obrázek 34**).

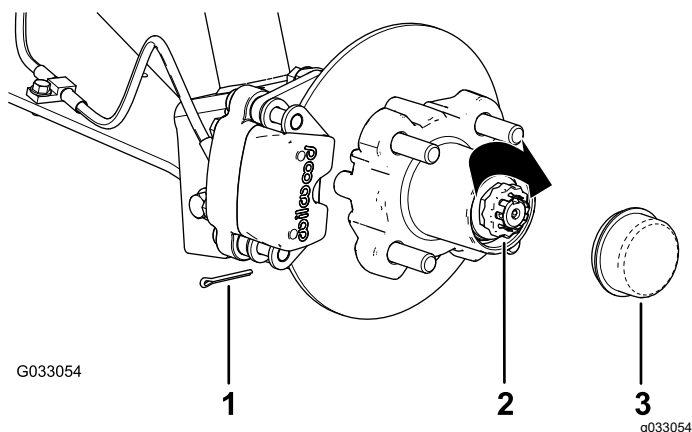
5. Našroubujte vřetenovou matici na vřeteno a dotáhněte ji na moment 15 Nm při současném otáčení hlavou, aby došlo k usazení ložiska (**Obrázek 34**).

6. Povolte vřetenovou matici tak, aby se hlava volně otáčela.

7. Utáhněte vřetenovou matici na utahovací moment 1,70 až 2,26 N·m.

8. Nasadte pojistný kroužek na matici a zkontrolujte, zda je drážka v pojistném kroužku vyrovnaná s otvorem pro závlačku ve vřetenu (**Obrázek 35**).

**Poznámka:** Jestliže drážka v pojistném kroužku a otvor ve vřetenu nejsou vyrovnané, dotažením matice na maximální utahovací moment 2,26 N·m vyrovnejte drážku a otvor.



Obrázek 35

1. Závlačka
2. Pojistný kroužek matice
3. Protiprachový kryt

9. Zasuňte závlačku a oba konce zahrňte kolem pojistného kroužku (Obrázek 35).
10. Nasadte na hlavu protiprachový kryt (Obrázek 35).
11. Zopakujte kroky 1 až 10 na hlavě a rotoru na druhé straně stroje.

## Montáž brzd a kol

1. Vyčistěte 2 šrouby s přírubovou hlavou ( $\frac{3}{8} \times \frac{3}{4}$  in) a na závity šroubů aplikujte přípravek na zajištění závitů střední pevnosti.
2. Vyrovnajte brzdové destičky na obou stranách rotoru (Obrázek 30) a otvory v konzole třmenu s otvory v držáku brzdy rámu včetně (Obrázek 34).
3. Namontujte konzolu třmenu na rám včetně (Obrázek 30) použitím 2 šroubů s přírubovou hlavou ( $\frac{3}{8} \times \frac{3}{4}$  in).  
Dva šrouby s přírubovou hlavou utáhněte na utahovací moment 47 až 54 Nm.
4. Vyrovnajte otvory v kole se šrouby hlavy a namontujte kolo na hlavu tak, aby ventilek kola směřoval ven (Obrázek 29).

**Poznámka:** Přesvědčte se, že montážní plocha kola je v jedné rovině s hlavou.

5. Upevněte kolo na náboj pomocí upevňovacích matic (Obrázek 29).

Utáhněte upevňovací matice utahovacím momentem 108 až 122 Nm.

6. Zopakujte kroky 1 až 5 pro brzdu a kolo na druhé straně stroje.

## Údržba motoru

### Údržba vzduchového filtru

**Servisní interval:** Po každých 100 hodinách provozu  
Pokud je vložka vzduchového filtru znečištěna nebo poškozena, vyměňte ji dříve.

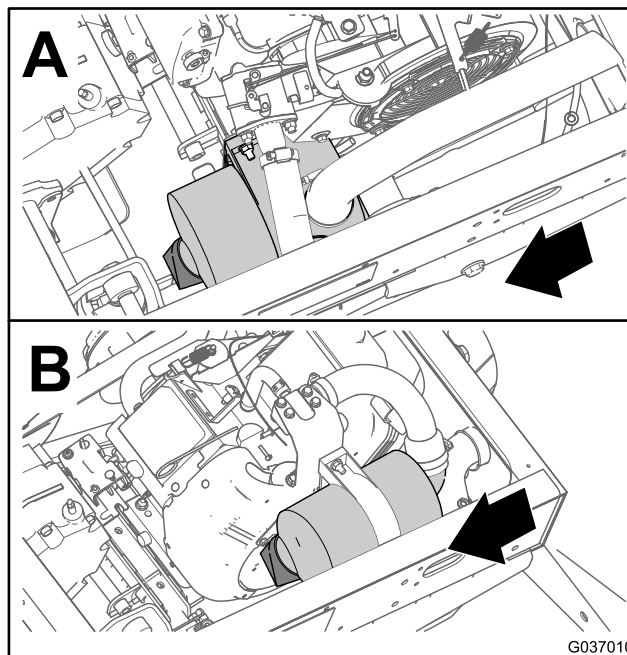
**Poznámka:** Údržbu vzduchového filtru provádějte častěji (po několika hodinách), pokud jej používáte v extrémně prašném nebo písčitém prostředí.

### Kontrola vzduchového filtru

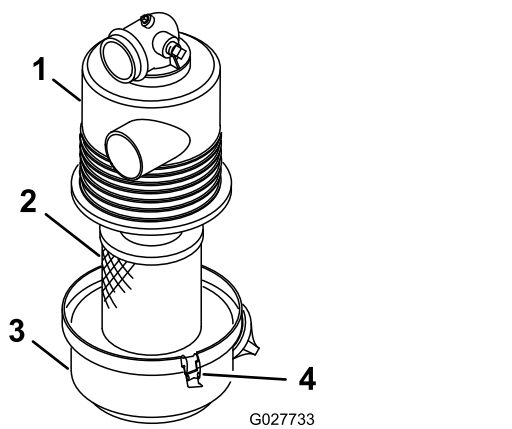
1. Zvedněte nákladní korbu a zajistěte ji vzpěrou.
2. Zkontrolujte, zda pouzdro vzduchového filtru není poškozené; to by mohlo způsobit únik vzduchu (Obrázek 36 a Obrázek 37).

**Poznámka:** Kryt musí utěšňovat pouzdro vzduchového filtru.

**Poznámka:** Poškozený kryt nebo pouzdro vzduchového filtru vyměňte.



Obrázek 36



Obrázek 37

1. Pouzdro vzduchového filtru
  2. Vložka vzduchového filtru
  3. Kryt vzduchového filtru
  4. Zápádka
3. Uvolněte západky upevňující kryt vzduchového filtru k pouzdru vzduchového filtru (Obrázek 37).
  4. Oddělte kryt od pouzdra vzduchového filtru a vyčistěte vnitřní část krytu (Obrázek 37).
  5. Opatrně vysuňte vložku vzduchového filtru z pouzdra filtru.
 

**Poznámka:** Aby se uvolnilo co nejmenší množství prachu, neklepejte filtrem o pouzdro vzduchového filtru.
  6. Zkontrolujte vložku vzduchového filtru.
    - Pokud je vložka vzduchového filtru čistá, nainstalujte ji podle pokynů v části [Montáž vzduchového filtru \(strana 32\)](#).
    - Pokud je vložka vzduchového filtru poškozena, vyměňte ji podle pokynů v části [Výměna vzduchového filtru \(strana 32\)](#).

## Výměna vzduchového filtru

1. Vyjměte vložku vzduchového filtru.
2. Zkontrolujte, zda v nové filtrační vložce během přepravy nedošlo k poškození.
 

**Poznámka:** Zkontrolujte těsnící konec filtrační vložky.

**Důležité:** Poškozenou filtrační vložku neosazujte.
3. Namontujte nový vzduchový filtr; postupujte podle pokynů v části [Montáž vzduchového filtru \(strana 32\)](#).

## Montáž vzduchového filtru

**Důležité:** Aby nedošlo k poškození motoru, musí být namontována kompletní sestava vzduchového filtru.

**Důležité:** Nepoužívejte poškozený filtr.

**Poznámka:** Čištění použité vložky vzduchového filtru není doporučováno vzhledem k možnému poškození média filtru.

1. Očistěte otvor pro vypuzování nečistot v krytu vzduchového filtru.
2. Vyjměte z krytu pryžový výtlačný ventil, vyčistěte dutinu a výtlačný ventil nasadte zpět.
3. Zasuňte vložku vzduchového filtru do pouzdra vzduchového filtru (Obrázek 37).
 

**Poznámka:** Při montáži tlačte na vnější lem filtrační vložky, aby správně dosedla a těsnila. Netlačte na pružný střed filtrační vložky.
4. Zarovnejte kryt vzduchového filtru s pouzdem vzduchového filtru (Obrázek 37).
5. Pomocí západek připevněte kryt k pouzdru (Obrázek 37).
6. Spusťte nákladní korbu.

## Výměna motorového oleje

**Servisní interval:** Po prvních 25 hodinách

Po každých 100 hodinách provozu V případě provozu ve zvláštních podmínkách měňte olej dvakrát častěji, viz [Údržba vozidla za zvláštních provozních podmínek \(strana 27\)](#).

**Poznámka:** Pokud stroj používáte v extrémně prašném nebo písčitém prostředí, měňte olej častěji.

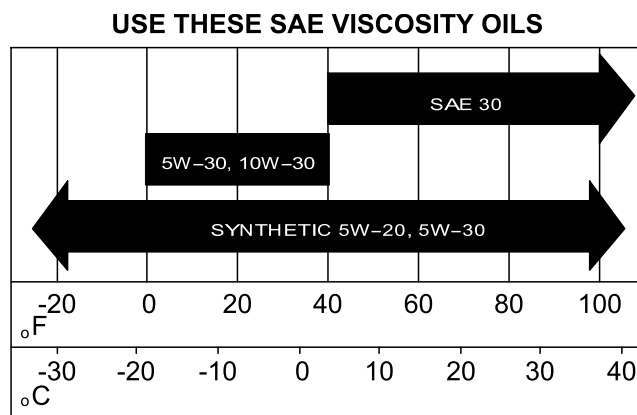
**Poznámka:** Použitý motorový olej a olejový filtr odevzdejte do certifikovaného recyklačního střediska.

## Výměna motorového oleje

**Typ oleje:** Detergentní olej (API klasifikace SL nebo vyšší)

**Množství oleje v klikové skříni:** 1,4 l při výměně filtru

**Viskozita:** Viz následující tabulku.

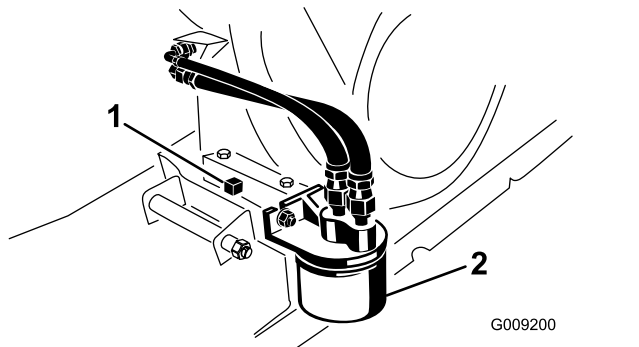


G002134

g002134

Obrázek 38

1. Nastartujte stroj a nechte motor několik minut pracovat.
2. Odstavte stroj na rovném povrchu, zatáhněte parkovací brzdou, vypněte motor a vyjměte klíč z klíčového přepínače.
3. Zvedněte nákladní korbu a zajistěte ji vzpěrou. Postupujte podle pokynů v části [Zvedání nákladní korby \(strana 17\)](#).
4. Odpojte záporný kabel akumulátoru. Postupujte podle pokynů v části [Odpojení akumulátoru \(strana 40\)](#).
5. Pod vypouštěcí zátku umístěte nádobu na zachycení oleje o objemu 1,8 l ([Obrázek 39](#)).



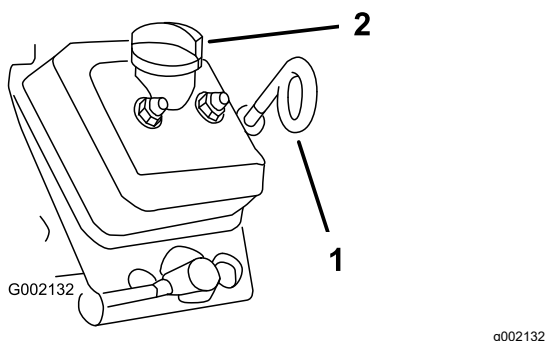
**Obrázek 39**

1. Vypouštěcí zátka motorového oleje
2. Filtr motorového oleje

6. Demontujte zátku vypouštěcího otvoru a těsnění ([Obrázek 39](#)).

**Poznámka:** Nechte z motoru vytéct veškerý olej.

7. Namontujte vypouštěcí zátku a těsnění a utáhněte vypouštěcí zátku na utahovací moment 17,6 Nm.
8. Vyčistěte prostor kolem měrky oleje, uzávěru plnicího otvoru a plnicího hrdla a vyjměte měrku oleje ([Obrázek 40](#)).



**Obrázek 40**

1. Měrka hladiny oleje (očko dolů)
2. Uzávěr plnicího otvoru (plnicí hrdlo)

9. Sejměte uzávěr plnicího hrdla a nalévejte specifikovaný olej do plnicího hrdla, dokud hladina oleje nedosáhne ke značce horní meze na měrce ([Obrázek 40](#)).

**Poznámka:** Olej doplňujte do motoru pomalu a během procesu často kontrolujte výšku hladiny oleje. **Motor olejem nepřepĺňujte.**

10. Zcela zasuňte měrku oleje do trubice měrky, opět ji vyjměte a zkontrolujte hladinu oleje ([Obrázek 40](#)).

**Poznámka:** V případě potřeby doplňte specifikovaný olej do otvoru tak, aby hladina oleje sahala ke značce maximální výše oleje na měrce.

11. Zasuňte měrku oleje do trubice měrky a uzávěr plnicího otvoru na plnicí hrdlo tak, aby byly měrka a uzávěr pevně drženy v poloze ([Obrázek 40](#)).
12. Připojte akumulátor a spusťte nákladní korbu. Postupujte podle pokynů v částech [Zapojení akumulátoru \(strana 41\)](#) a [Spouštění nákladní korby \(strana 18\)](#).

## Výměna filtru motorového oleje

**Servisní interval:** Po prvních 25 hodinách

Po každých 100 hodinách provozu/Každý rok (podle toho, co nastane dříve) V případě provozu ve zvláštních podmínkách měňte olej dvakrát častěji, viz [Údržba vozidla za zvláštních provozních podmínek \(strana 27\)](#).

1. Vypusťte olej z motoru; postupujte podle bodů 1 až 7 v části [Výměna motorového oleje \(strana 32\)](#).
2. Demontujte stávající olejový filtr ([Obrázek 39](#)).
3. Těsnění nového olejového filtru lehce potřete čistým olejem.
4. Našroubujte nový filtr na adaptér filtru, až těsnění dosedne na montážní desku. Potom filtr dotáhněte o další 1/2 až 3/4 otáčky ([Obrázek 39](#)).

**Poznámka:** Olejový filtr nadměrně neutahujte.

5. Doplňte do klikové skříně předepsaný typ oleje ([Obrázek 38](#)).
6. Spusťte motor a zkontrolujte, zda nedochází k úniku oleje.
7. Vypněte motor a zkontrolujte hladinu oleje.

**Poznámka:** V případě potřeby doplňte specifikovaný olej do otvoru tak, aby hladina

oleje sahala ke značce maximální výše oleje na měrce.

## Údržba zapalovacích svíček

### Kontrola a výměna zapalovacích svíček

**Servisní interval:** Po každých 100 hodinách provozu/Každý rok (podle toho, co nastane dříve) Podle potřeby zapalovací svíčku vyměňte.

**Typ:** Champion RN14YC (nebo ekvivalentní)

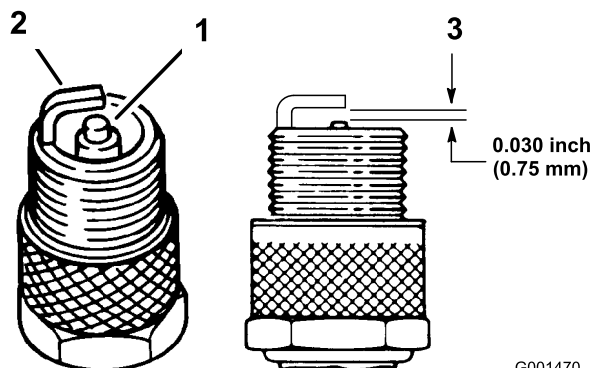
**Vzdálenost elektrod:** 0,762 mm

**Důležité:** Prasklou, zanesenou, znečištěnou nebo vadnou zapalovací svíčku vyměňte. Při čištění svíček nepoužívejte tryskání pískem, škrabku ani drátěný kartáč, protože do válce by mohla napadat drť uvolněná ze svíčky. Důsledkem je zpravidla poškození motoru.

**Poznámka:** Provozoschopnost zapalovacích svíček je zpravidla dlouhá. Je však nutné je demontovat a zkontrolovat při každé poruše motoru.

1. Očistěte okolí zapalovací svíčky, aby po její demontáži nepronikly do válce žádné nečistoty.
2. Vytáhněte kabel ze svorky zapalovací svíčky.
3. Vytáhněte svíčku z hlavy válce.
4. Zkontrolujte stav vnější elektrody, střední elektrody a izolátor elektrody, abyste si byli jisti, že nedošlo k jejich poškození (Obrázek 41).

**Poznámka:** Nepoužívejte poškozené nebo opotřebené zapalovací svíčky. Vyjmutou svíčku nahradte novou zapalovací svíčkou předepsaného typu.



Obrázek 41

1. Izolátor střední elektrody
2. Vnější elektroda
3. Vzdálenost elektrod (není v měřítku)

5. Nastavte vzdálenost mezi střední a vnější elektrodou na 0,762 mm, viz [Obrázek 41](#).
6. Namontujte zapalovací svíčku do hlavy válce a utáhněte ji momentem 20 Nm.
7. Namontujte kabel zapalovací svíčky.
8. Opakujte kroky 1 až 7 pro další zapalovací svíčku.



# Údržba palivového systému

## Kontrola palivového potrubí a spojek

**Servisní interval:** Po každých 400 hodinách provozu/Každý rok (podle toho, co nastane dříve)

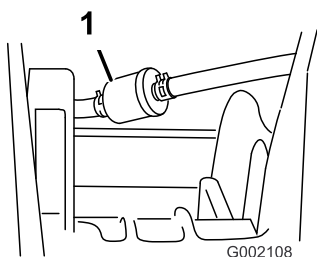
Zkontrolujte, zda palivové potrubí, spoje a svorky nejsou narušené nebo poškozené a spojky nejsou uvolněné.

**Poznámka:** Před použitím vozidla opravte veškeré poškozené nebo netěsnící součásti palivového systému.

## Výměna palivového filtru

**Servisní interval:** Po každých 800 hodinách provozu/Každý rok (podle toho, co nastane dříve)

1. Zvedněte korbou a podepřete ji vzpěrou; postupujte podle pokynů v části [Zvedání nákladní korbě \(strana 17\)](#).
2. Odstavte stroj na rovném povrchu, zatáhněte parkovací brzdou, vypněte motor a vyjměte klíč z klíčového přepínače.
3. Odpojte akumulátor. Postupujte podle pokynů v části [Odpojení akumulátoru \(strana 40\)](#).
4. Umístěte pod palivový filtr čistou nádobu.
5. Demontujte svorky připevňující palivový filtr k palivovému potrubí ([Obrázek 42](#)).



Obrázek 42

1. Palivový filtr

6. Demontujte starý palivový filtr z palivového potrubí.

**Poznámka:** Vypusťte ze starého olejového filtru olej a odevzdejte ho do certifikovaného recyklačního střediska.

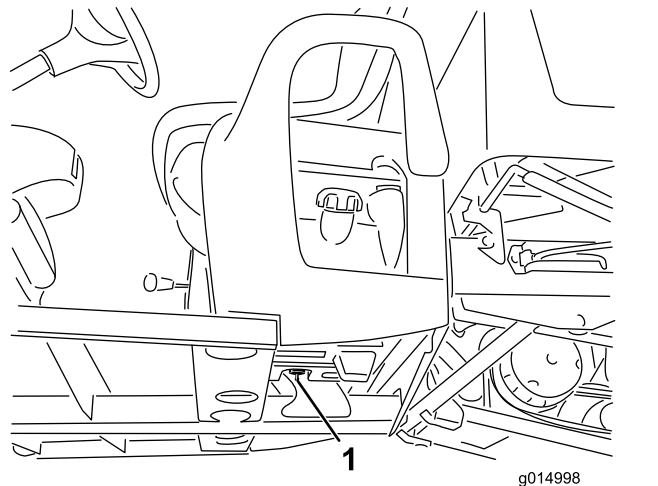
7. Namontujte nový filtr do palivového potrubí tak, aby šipka **směřovala ke** karburátoru.
8. Připevněte filtr k potrubí pomocí svorek, které jste vyšroubovali v kroku 5.
9. Připojte baterii a spusťte nákladní korbou; postupujte podle pokynů v částech [Zapojení akumulátoru \(strana 41\)](#) a [Spouštění nákladní korbě \(strana 18\)](#).

## Údržba nádrže s aktivním uhlím

### Kontrola vzduchového filtru nádrže s aktivním uhlím

**Servisní interval:** Po každých 100 hodinách provozu—Zkontrolujte vzduchový filtr nádrže s aktivním uhlím.

Zkontrolujte otvor ve spodní části vzduchového filtru nádrže s aktivním uhlím. Musí být čistý a neblokováný nečistotami nebo překážkami ([Obrázek 43](#)).



Obrázek 43

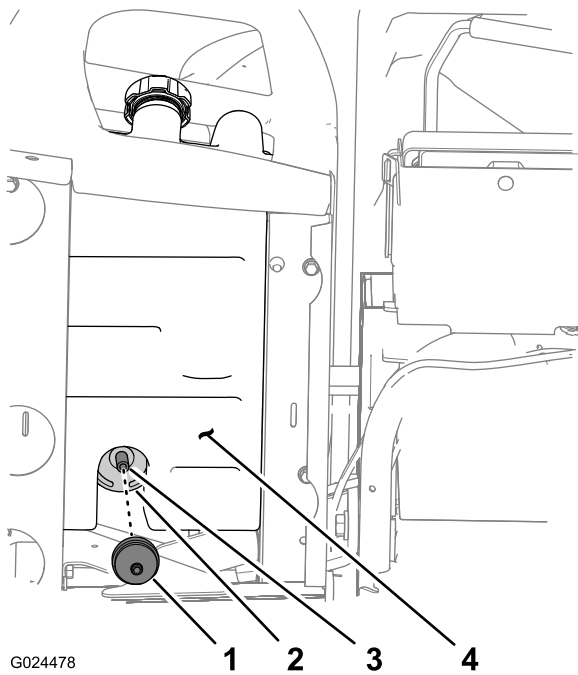
1. Otvor vzduchového filtru (umístěný uvnitř palivové nádrže pod nádrží s aktivním uhlím)

### Výměna filtru nádrže s aktivním uhlím

**Servisní interval:** Po každých 200 hodinách provozu—Vyměňte filtr nádrže s aktivním uhlím.

1. Demontujte trn filtru nádrže s aktivním uhlím z hadice ve spodní části nádrže s aktivním uhlím a filtr vyjměte.

**Poznámka:** Zlikvidujte starý filtr.



G024478

1 2 3 4

**Obrázek 44**

g024478

- |                                  |                   |
|----------------------------------|-------------------|
| 1. Filtr nádrže s aktivním uhlím | 3. Hadice         |
| 2. Nádrž s aktivním uhlím        | 4. Palivová nádrž |

2. Zcela zasuňte trn filtru nádrže s aktivním uhlím do hadice ve spodní části nádrže s aktivním uhlím.

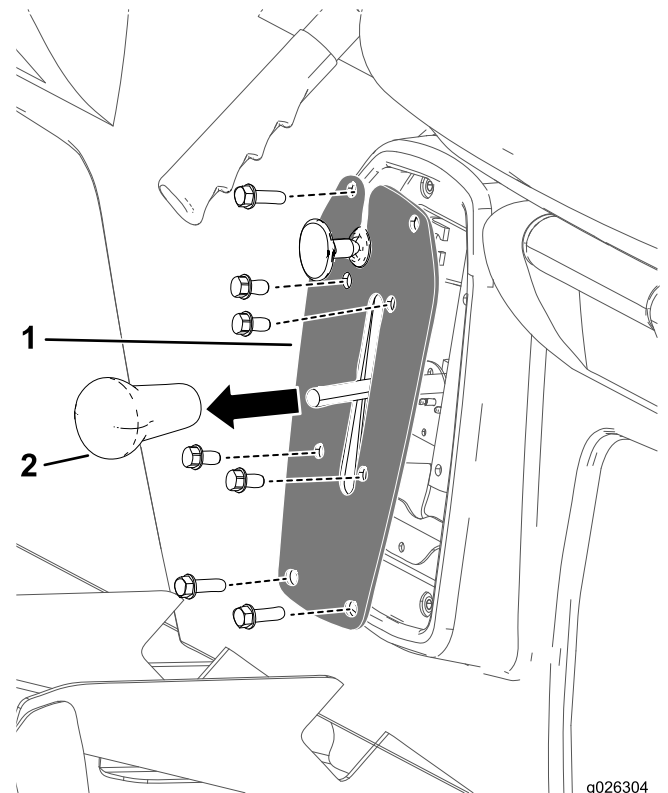
## Výměna nádrže s aktivním uhlím

**Poznámka:** Nádrž s aktivním uhlím vyměňte, jestliže je poškozena, ucpaná nebo pokud je stroj provozován bez filtru nádrže s aktivním uhlím.

**Poznámka:** Filtr nádrže s aktivním uhlím vyměňte při výměně nádrže s aktivním uhlím.

### Odpojení ovládacích prvků na rámu sedadla

1. Demontujte rukojeť z řadicí páky ([Obrázek 45](#)).



g026304

g026304

**Obrázek 45**

- |                 |                        |
|-----------------|------------------------|
| 1. Deska řazení | 2. Rukojeť řadicí páky |
|-----------------|------------------------|

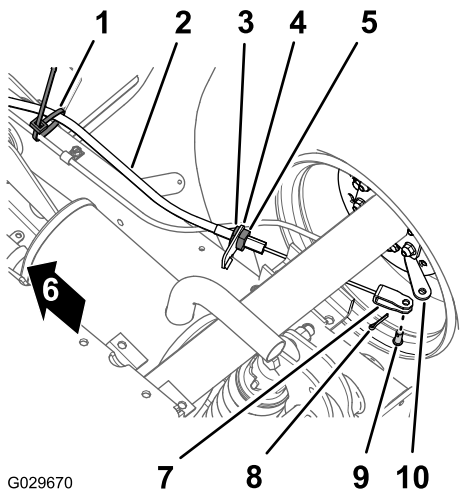
2. Demontujte 4 šrouby upevňující desku řazení ke konzole řazení ([Obrázek 45](#)).
3. Demontujte 4 šrouby, kterými je deska řazení připevněna k rámu sedadla, a desku sejměte ([Obrázek 45](#)).

### Odpojení lanka parkovací brzdy

1. Ve spodní části stroje odstraňte stahovací pásku, jež připevňuje lanko parkovací brzdy k trubici provozní brzdy ([Obrázek 46](#)).
2. Na přední pojistné matici pro lanko parkovací brzdy vyznačte rysku znázorňující polohu natočení ([Obrázek 46](#)).

**Poznámka:** Přesvědčte se, zda se přední pojistná matice neotáčí.





G029670

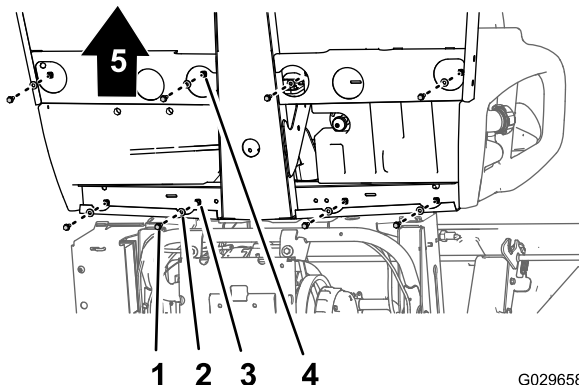
Obrázek 46

- |                            |                         |
|----------------------------|-------------------------|
| 1. Stahovací páska         | 6. Přední část vozidla  |
| 2. Lanko parkovací brzdy   | 7. Vidlice              |
| 3. Přední pojistná matice  | 8. Závlačka             |
| 4. Konzola brzdového lanka | 9. Závlačka             |
| 5. Zadní pojistná matice   | 10. Ovládací páka brzdy |

3. Povolte zadní pojistnou matici a vyjměte lanko z konzoly brzdového lanka (Obrázek 46).
4. Demontujte závlačku a čep vidlice, jenž připevňuje vidlici lanka parkovací brzdy k ovládací páce brzdy, a oddělte lanko od páky (Obrázek 46).
5. Zopakujte kroky 1 až 4 na lanku parkovací brzdy na druhé straně stroje.

### Demontáž sedadel a rámu sedadla

1. Ve spodní části stroje demontujte 8 šroubů s přírubovou hlavou a 8 podložek, jež upevňují rám sedadla k podlahové desce a zadnímu nosníku kabiny s profilem U (Obrázek 47).



G029658

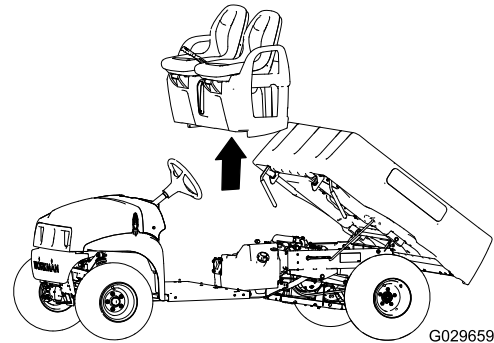
g029658

Obrázek 47

- |   |                            |
|---|----------------------------|
| 1. Šroub s přírubovou hlavou                | 4. Otvor (podlahová deska) |
| 2. Podložka                                 | 5. Přední část vozidla     |
| 3. Otvor (zadní nosník kabiny s profilem U) |                            |

2. Opatrně zvedněte sedadla, rám sedadla a lanka parkovací brzdy ze stroje (Obrázek 47).

**Důležité:** Při zvedání sedadel a rámu sedadla si povšimněte, jako jsou vedena lanka parkovací brzdy podél rámu.



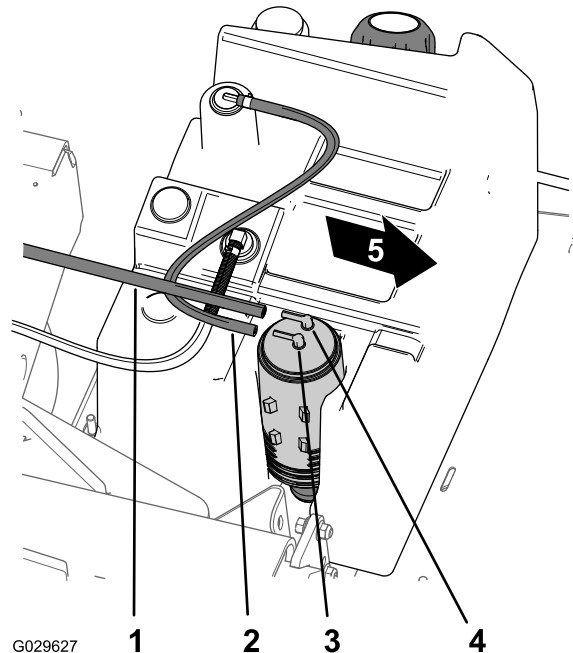
G029659

g029659

Obrázek 48

### Výměna nádrže s aktivním uhlím

1. Odpojte sací hadici od spojky na nádrži s aktivním uhlím, jež je označena nápisem „Purge“ (výplach) (Obrázek 49).



G029627

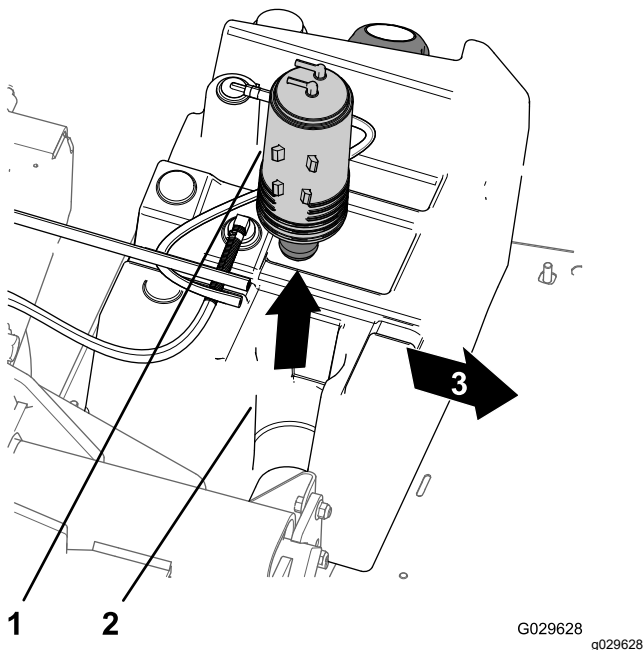
g029627

Obrázek 49

- |  |   |
|--|---|
| 1. Sací hadice                                     | 4. Spojka nádrže s aktivním uhlím (výplach) |
| 2. Hadice palivové nádrže                          | 5. Přední část vozidla                      |
| 3. Spojka nádrže s aktivním uhlím (palivová nádrž) |   |

2. Odpojte hadici palivové nádrže od spojky na nádrži s aktivním uhlím, jež je označena nápisem „Fuel Tank“ (palivová nádrž) (Obrázek 49).

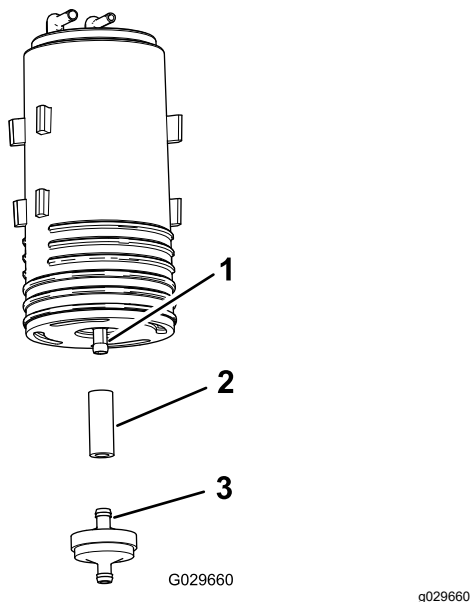
3. Zvedněte nádrž s aktivním uhlím z držáku v palivové nádrži (Obrázek 50).



**Obrázek 50**

1. Nádrž s aktivním uhlím
2. Držák nádrže s aktivním uhlím (palivová nádrž)
3. Přední část vozidla

4. Demontujte filtr nádrže s aktivním uhlím a odpojte krátkou část hadice od spodní spojky staré nádrže s aktivním uhlím (Obrázek 51).



**Obrázek 51**

1. Spodní spojka (nádrž s aktivním uhlím)
2. Hadice
3. Filtr nádrže s aktivním uhlím

5. Nasadíte hadici na spodní spojku nové nádrže s aktivním uhlím (Obrázek 51).

6. Zasuňte spojku nového filtru nádrže s aktivním uhlím do hadice (Obrázek 51).
7. Vložte novou nádrž s aktivním uhlím do držáku v palivové nádrži tak, aby spojky výplachu a palivové nádrže směřovaly dozadu (Obrázek 50).
8. Nasadíte sací hadici na spojku nádrže s aktivním uhlím označené nápisem „Purge“ (výplach) a hadici palivové nádrže na spojku označenou „Fuel Tank“ (palivová nádrž) (Obrázek 49).

### Montáž sedadel a rámu sedadla

1. Zvedněte sedadla a rám sedadla nad stroj a vyrovnejte brzdová lanka s rámem (Obrázek 47 a Obrázek 48).
2. Vyrovnejte otvory v rámu sedadla s otvory v podlahové desce a zadním nosníku kabiny s profilem U (Obrázek 47 a Obrázek 48).
3. Namontujte rám sedadla na podlahovou desku a zadní nosník kabiny s profilem U pomocí 8 šroubů s přírubovou hlavou a 8 podložek, jež jste demontovali v kroku 1, část [Demontáž sedadel a rámu sedadla \(strana 37\)](#), a utáhněte šrouby na utahovací moment 19,78 až 25,42 N·m.

### Připojení lanek parkovací brzdy

1. Přiveďte nastavovací prvek se závitem lanka parkovací brzdy ke konzole brzdového lanka, vidlici a k ovládací páce brzdy (Obrázek 46).
2. Připevněte vidlici k ovládací páce brzdy pomocí čepu vidlice a závlačky, jež jste demontovali v kroku 4, část [Odpojení lanka parkovací brzdy \(strana 36\)](#).
3. Vyrovnejte nastavovací prvek se závitem lanka parkovací brzdy na konzole brzdového lanka a utáhněte zadní pojistnou matici (Obrázek 46).

**Poznámka:** Dávejte pozor, aby se přední pojistná matice neotáčela.

4. Zopakujte kroky 1 až 3 na lanku parkovací brzdy na druhé straně stroje.

### Připojení ovládacích prvků na rám sedadla

1. Připojte konektor vodiče ke spínači zpátečky umístěnému v konzole řazení rychlostních stupňů.
2. Vyrovnejte otvory v konzole řazení rychlostních stupňů s otvory v rámu sedadla a připevněte desku k rámu 4 šrouby, které jste demontovali v kroku 3, část [Odpojení ovládacích prvků na rámu sedadla \(strana 36\)](#).
3. Vyrovnejte otvory v desce řazení s otvory v konzole řazení rychlostních stupňů a připevněte desku ke konzole 4 šrouby, které

jste demontovali v kroku 2, část **Odpojení ovládacích prvků na rámu sedadla** (strana 36).

4. Našroubujte rukojeť řadicí páky a ručně ji utáhněte (**Obrázek 45**).

# Údržba elektrického systému

## Údržba baterie

**Napětí akumulátoru:** 12 V, 300 A (při studeném startu) při teplotě  $-18\text{ }^{\circ}\text{C}$ .

### DŮLEŽITÉ UPOZORNĚNÍ

#### CALIFORNIA

Důležité upozornění, poučka 65

Póly akumulátoru, svorky a související příslušenství obsahují olovo a sloučeniny olova, což jsou chemické látky, které jsou ve státě Kalifornie známé jako látky způsobující rakovinu a poškozující reprodukční systém. Po manipulaci s akumulátorem si umyjte ruce.

### ⚠ NEBEZPEČÍ

Elektrolyt akumulátoru obsahuje kyselinu sírovou, která je v případě požití smrtelně jedovatá a může způsobit velmi vážné popáleniny.

- Elektrolyt nepijte. Rovněž zabraňte, aby se dostal na kůži, do očí nebo na oděv. Chraňte si oči brýlemi a ruce gumovými rukavicemi.
- Akumulátor doplňujte na místě, kde je k dispozici čistá voda pro opláchnutí pokožky.
- Akumulátor vždy udržujte v čistotě a v plně nabitém stavu.
- Akumulátor vždy udržujte v čistotě a v plně nabitém stavu.
- Jestliže na vývodech akumulátoru zjistíte korozi, očistěte je roztokem připraveným ze čtyř dílů vody a jednoho dílu jedlé sody.
- Po očištění natřete póly akumulátoru tenkou vrstvou mazacího tuku, abyste zabránili jejich korozi.

## Odpojení akumulátoru

### ⚠ DŮLEŽITÉ UPOZORNĚNÍ

Nesprávné vedení kabelů akumulátoru by mohlo způsobit poškození vozidla a kabely by mohly zapříčinit jiskření. Jiskry by mohly zapříčinit explozi plynů z akumulátoru a následné zranění osob.

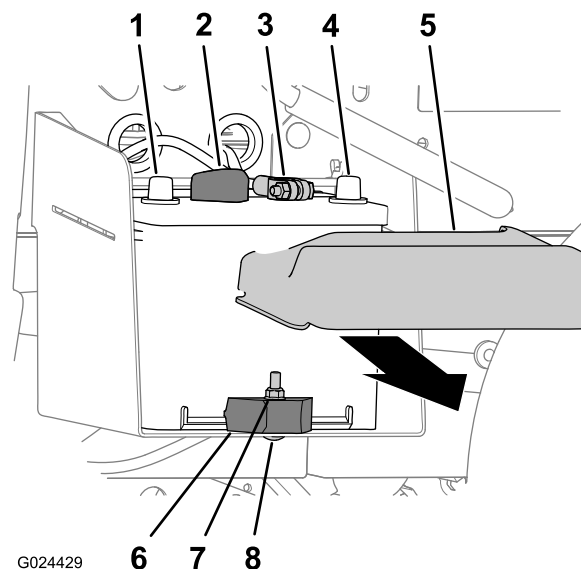
- Vždy odpojíte nejprve záporný (černý) kabel akumulátoru a teprve potom kladný (červený) kabel akumulátoru.
- Vždy připojujete nejdříve kladný (červený) kabel akumulátoru a až potom záporný (černý) kabel.
- Upevňovací třmen musí být vždy na místě, aby akumulátor chránil a zajišťoval.

### ⚠ DŮLEŽITÉ UPOZORNĚNÍ

Vývody akumulátoru nebo kovové nástroje by mohly způsobit zkrat proti kovovým součástem stroje a způsobit jiskření. Jiskry by mohly zapříčinit explozi plynů z akumulátoru a následné zranění osob.

- Při vyjímání nebo montáži akumulátoru dbejte na to, aby se vývody akumulátoru nedotýkaly žádných kovových částí stroje.
- Dejte pozor, abyste kovovým nástrojem nezkratovali vývody akumulátoru proti kovovým částem stroje.

1. Stiskněte strany krytu akumulátoru a sejměte kryt z horní části akumulátoru ([Obrázek 52](#)).



Obrázek 52

g024429

- |                              |                       |
|------------------------------|-----------------------|
| 1. Kladný vývod akumulátoru  | 5. Kryt akumulátoru   |
| 2. Kladný kabel akumulátoru  | 6. Svorka akumulátoru |
| 3. Záporný kabel akumulátoru | 7. Pojistná matice    |
| 4. Záporný vývod akumulátoru | 8. Vratový šroub      |

2. Odpojte záporný kabel akumulátoru od vývodu akumulátoru ([Obrázek 52](#)).
3. Odpojte kladný kabel akumulátoru od vývodu akumulátoru ([Obrázek 52](#)).

## Vyjmutí akumulátoru

1. Odpojte kabely akumulátoru; postupujte podle pokynů v části [Odpojení akumulátoru \(strana 40\)](#).
2. Demontujte pojistnou matici, vratový šroub a svorku akumulátoru, pomocí kterých je akumulátor připevněn k ploše pro akumulátor ([Obrázek 52](#)).
3. Vyjměte akumulátor z plochy pro akumulátor ([Obrázek 52](#)).

## Montáž akumulátoru

1. Zarovnejte akumulátor s plochou pro akumulátor vozidla (Obrázek 52).

**Poznámka:** Ujistěte se, že kladné a záporné vývody akumulátoru jsou umístěny podle zobrazení Obrázek 52.

2. Připevněte akumulátor k ploše pro akumulátor pomocí svorky akumulátoru, vratového šroubu a pojistné matice (Obrázek 52).
3. Připojte kabely akumulátoru. Postupujte podle pokynů v části Zapojení akumulátoru (strana 41).

## Zapojení akumulátoru

1. Připojte kladný kabel akumulátoru k vývodu akumulátoru (Obrázek 52).
2. Připojte záporný kabel akumulátoru k vývodu akumulátoru (Obrázek 52).
3. Nasadte kryt akumulátoru na horní část akumulátoru (Obrázek 52).

## Dobíjení akumulátoru

### ▲ DŮLEŽITÉ UPOZORNĚNÍ

Při nabíjení akumulátoru vznikají plyny, které mohou explodovat.

V blízkosti akumulátoru nikdy nekuřte a nemějte akumulátor v blízkosti jisker a otevřeného ohně.

**Důležité:** Akumulátoru vždy udržujte v plně nabitém stavu (při specifické hustotě elektrolytu 1,260). Toto je obzvláště důležité proto, aby nedošlo k poškození akumulátoru při teplotě nižší než 0 °C.

1. Vyjměte z vozidla akumulátor. Postupujte podle pokynů v části Vyjmutí akumulátoru (strana 40).
2. Připojte k pólům akumulátoru nabíječku dodávající proud 3–4 A. Akumulátor nabíjejte proudem 3–4 A po dobu 4 až 8 hodin (12 V).

**Poznámka:** Akumulátor nepřebíjejte.

3. Nainstalujte akumulátor do podvozku dle pokynů v části Montáž akumulátoru (strana 41).

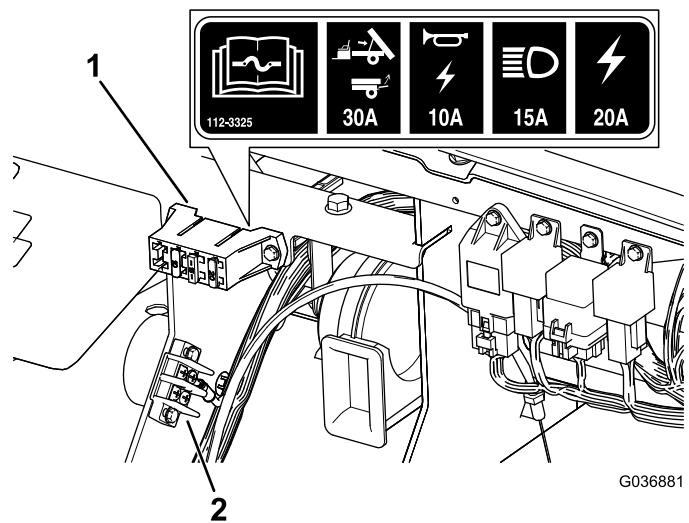
## Skladování akumulátoru

Pokud bude stroj odstaven déle než 30 dnů, vyjměte akumulátor a plně jej nabijte. Uložte jej na polici nebo ve vozidle. Ponechte kabely odpojené, pokud je akumulátor uložen na vozidle. Uložte akumulátor v chladném prostředí, aby nedocházelo k jeho rychlému vybití. Aby nedošlo k zamrznutí akumulátoru, ujistěte se, že je zcela nabitý.

## Výměna pojistek

Elektrická soustava obsahuje tři pojistky. Ty jsou umístěny pod kapotou (Obrázek 53).

Pomocné zařízení (otevřeno)	30 A
Zapalovací soustava/klakson	10 A
Přední reflektory	15 A
Napájecí zásuvka	20 A



Obrázek 53

1. Blok pojistek

2. Zemnicí svorkovnice

## Údržba světlometů

### Výměna žárovky

#### ▲ VÝSTRAHA

Pokud instalujete žárovku s vyšším wattovým výkonem, než pro který je systém určen, můžete poškodit přívod napájení 12 V nebo, v nejlepším případě, spálit pojistku.

Abyste předešli takovému problému, vždy používejte žárovku LED specifikovanou společností Toro.

#### ▲ VÝSTRAHA

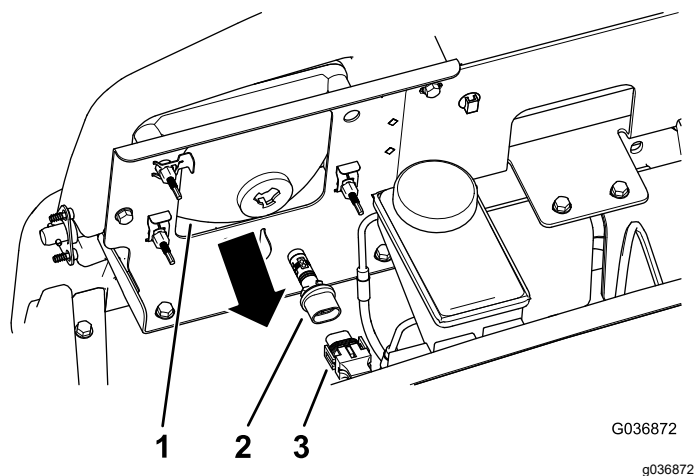
Žárovky jsou za provozu velmi horké. Při manipulaci s horkou žárovkou se můžete vážně popálit nebo zranit.

Před výměnou nechte žárovky vždy dostatečně dlouho vychladnout. Při zacházení se žárovkami buďte opatrní.

Specifikace: Viz katalog dílů.



1. Odpojte akumulátor. Postupujte podle pokynů v části [Odpojení akumulátoru \(strana 40\)](#).
2. Otevřete kapotu.
3. Odpojte elektrický konektor svazku vodičů od konektoru sestavy světlometu na zadní straně pouzdra světlometu ([Obrázek 54](#)).



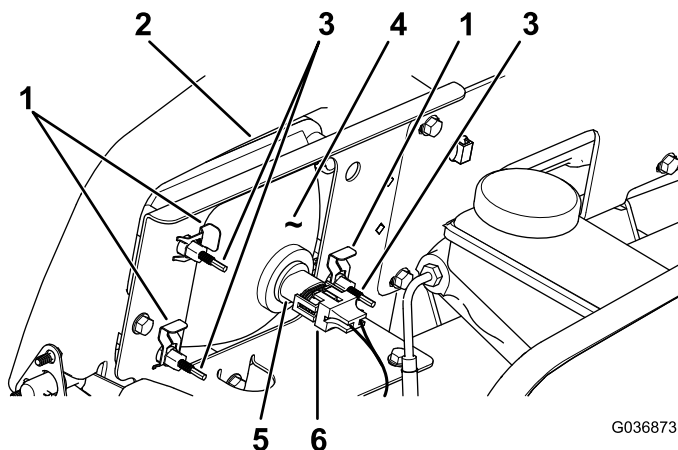
**Obrázek 54**

- |                       |                                      |
|-----------------------|--------------------------------------|
| 1. Pouzdro světlometu | 3. Elektrický konektor svazku vodičů |
| 2. Sestava světlometu |                                      |

4. Otočte sestavu světlometu o 1/4 otáčky proti směru hodinových ručiček a tažením směrem dozadu ji vyjměte z pouzdra světlometu ([Obrázek 54](#)).
5. Vložte novou sestavu světlometu a zarovnejte úchytky sestavy světlometu se zářezy pouzdra světlometu ([Obrázek 54](#)).
6. Zajistěte sestavu světlometu otočením o 1/4 otáčky ve směru hodinových ručiček ([Obrázek 54](#)).
7. Připojte elektrický konektor svazku vodičů ke konektoru nové sestavy světlometu ([Obrázek 54](#)).
8. Připojte akumulátor a spusťte nákladní korbu. Postupujte podle pokynů v částech [Zapojení akumulátoru \(strana 41\)](#) a .

## Výměna světlometu

1. Odpojte akumulátor. Postupujte podle pokynů v části [Odpojení akumulátoru \(strana 40\)](#).
2. Otevřete kapotu. Postupujte podle pokynů v části [Zavření kapoty \(strana 28\)](#).
3. Odpojte elektrický konektor svazku vodičů od konektoru nové sestavy světlometu ([Obrázek 55](#)).



**Obrázek 55**

- |                            |                                      |
|----------------------------|--------------------------------------|
| 1. Rychloupínací příchytka | 4. Světlomet                         |
| 2. Otvor v nárazníku       | 5. Sestava světlometu                |
| 3. Stavěcí šroub           | 6. Elektrický konektor svazku vodičů |

4. Demontujte rychloupínací příchytky upevňující světlomet k držáku světlometu ([Obrázek 55](#)).
5. Vyjměte sestavu světlometu posunutím dopředu otvorem v předním nárazníku ([Obrázek 55](#)).
6. Namontujte nový světlomet otvorem v nárazníku ([Obrázek 55](#)).

**Poznámka:** Všechny součásti uschovejte pro montáž nového světlometu.

**Poznámka:** Polohovací kolíky musí být zarovnané s otvory v montážním držáku za nárazníkem.

7. Montážní celek světlometu zajistěte pomocí rychloupínacích přichek, jež jste demontovali v kroku 4.
8. Připojte elektrický konektor svazku vodičů ke konektoru sestavy světlometu ([Obrázek 55](#)).
9. Seřídte světlometry tak, aby světelné paprsky směřovaly do určeného místa; postupujte podle pokynů v části [Seřízení světlometů \(strana 43\)](#).

## Seřízení světlometů

Po každé demontáži a montáži světlometu je nutné provést jeho seřízení níže uvedeným postupem.

1. Otočte klíčovým spínačem do ZAPNUTÉ polohy a zapněte světlometry.
2. V zadní části montážního celku světla otáčením stavěcích šroubů (**Obrázek 55**) natočte montážní celek světla a vyrovnejte polohu světelného paprsku.

## Údržba hnací soustavy

### Údržba pneumatik

**Servisní interval:** Po každých 100 hodinách provozu—Zkontrolujte stav pneumatik a ráfků.

Po každých 100 hodinách provozu—Utáhněte matice šroubů pro upevnění kol.

1. Zkontrolujte, zda nejsou pneumatiky a ráfky opotřebené nebo poškozené.

**Poznámka:** Při provozních nehodách, například najetí na obrubník, může dojít k poškození pneumatiky nebo ráfku a také k narušení geometrie kol. Proto po nehodě zkontrolujte stav pneumatik.

2. Matice kol utáhněte na utahovací moment 108 až 122 Nm.

### Kontrola součástí řízení a zavěšení

**Servisní interval:** Po každých 100 hodinách provozu—Zkontrolujte řízení a zavěšení a ujistěte se, že nejsou uvolněny nebo poškozeny součásti.

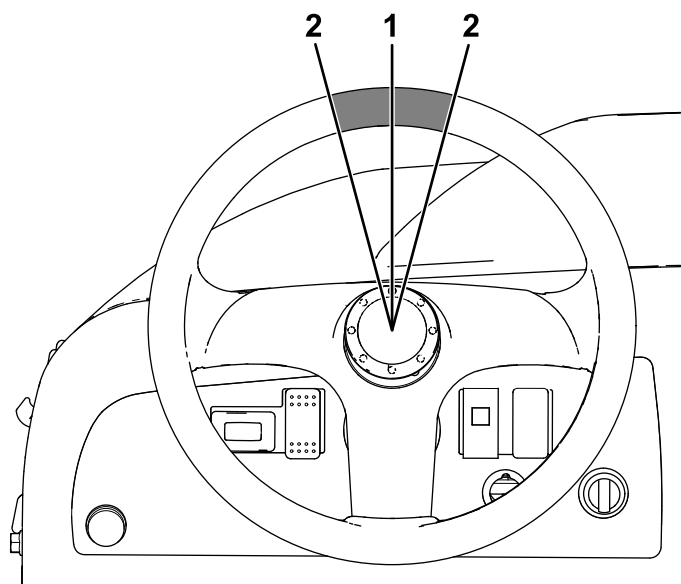
Nastavte volant do středové polohy (**Obrázek 56**) a otočte jím doleva nebo doprava. Pokud otočíte volant doleva nebo doprava o více než 13 mm a pneumatiky se nepohnou, zkontrolujte následující součásti řízení a zavěšení a ujistěte, že nejsou uvolněny nebo poškozeny.

- Hřídel řízení ke kloubu sestavy hřebenové tyče

**Důležité:** Zkontrolujte stav a zajištění těsnění hřídele pastorku (**Obrázek 57**).

- Táhla sestavy hřebenové tyče

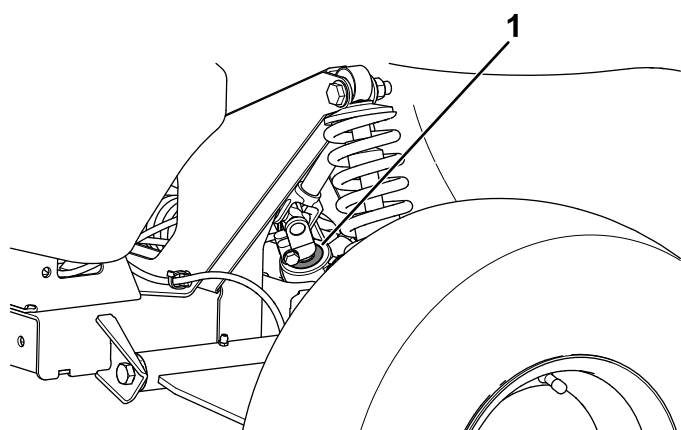




Obrázek 56

g313199

1. Volant ve středové poloze 2. 13 mm od středu volantu



Obrázek 57

g313201

1. Těsnění hřídele pastorku

## Seřízení sbíhavosti a odklonu předních kol

**Servisní interval:** Po každých 100 hodinách provozu/Každý rok (podle toho, co nastane dříve)—Zkontrolujte sbíhavost a odklon předních kol.

**Důležité:** K této činnosti budete potřebovat nástroj Toro č. 132-5069, který si můžete pořídit u prodejce společnosti Toro.

Sbíhavost kol by měla být 0–6 mm.

- Zkontrolujte, zda je v předních pneumatikách tlak 82 kPa (12 psi).
- Buď umístěte na sedadlo řidiče závaží o hmotnosti průměrného řidiče vozidla, nebo požádejte

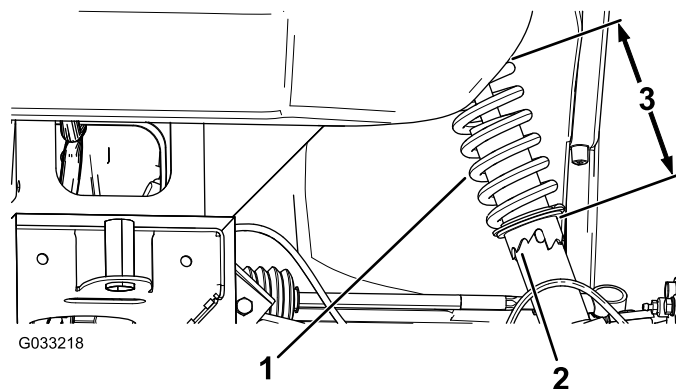
řidiče, aby se na sedadlo posadil. Závaží nebo řidič musejí zůstat na sedadle po celou dobu seřizování.

- Na rovině přemístěte vozidlo přímo vzad o 2 až 3 m a potom přímo vpřed do původní výchozí polohy. Tím usadíte zavěšení do provozní polohy.

- Změřte sbíhavost kol směřujících přímo vpřed.

1. Pomocí nástroje (Toro č. 132-5069) otáčejte nákrůžkem na tlumiči kmitů a upravte délku pružiny (Obrázek 58).

**Poznámka:** Seřízení odklonu kol proveďte jen, když používáte čelní přídavné zařízení, nebo jsou-li pneumatiky nerovnoměrně opotřebené.



Obrázek 58

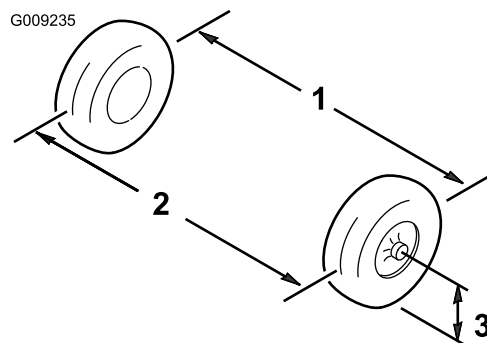
G033218

g033218

1. Pružina tlumiče kmitů 3. Délka pružiny  
2. Nákrůžek

2. Na rovině přemístěte vozidlo přímo vzad o 2 až 3 m a potom přímo vpřed do původní výchozí polohy.

3. Změřte vzdálenost mezi předními koly ve výšce nápravy jak vpředu, tak vzadu (Obrázek 59).



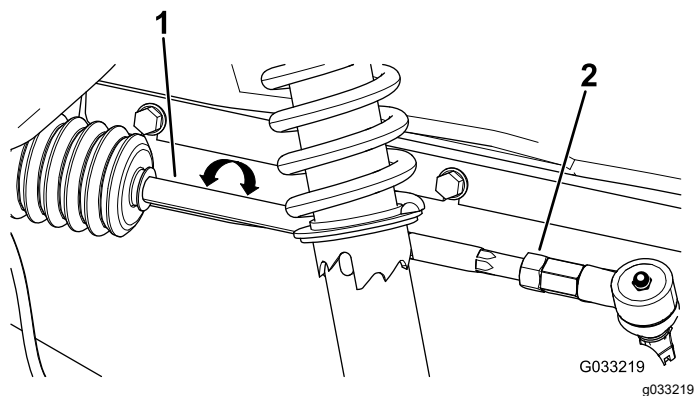
Obrázek 59

G009235

g009235

1. Vzdálenost os kol vzadu 3. Osa nápravy  
2. Vzdálenost os kol vpředu

4. Není-li naměřená hodnota v rozmezí 0 až 6 mm, povolte pojistné matice na obou vnějších koncích spojovacích tyčí (Obrázek 60).



Obrázek 60

1. Spojovací tyč                      2. Pojistná matice

5. Otáčením oběma spojovacími tyčemi pohybujte přední stranou kola dovnitř nebo ven.
6. Po správném seřízení utáhněte pojistné matice spojovacích tyčí.
7. Dráha volantu musí být v obou směrech stejná.

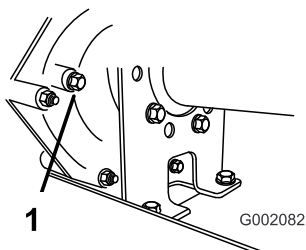
## Kontrola hladiny kapaliny převodovky s rozvodovkou

**Servisní interval:** Po každých 100 hodinách provozu

**Typ kapaliny:** SAE 10W30 (API klasifikace SJ nebo vyšší)

1. Odstavte stroj na rovném povrchu, zatáhněte parkovací brzdou, vypněte motor a vyjměte klíč z klíčového přepínače.
2. Demontujte šroub z kontrolního otvoru hladiny (Obrázek 61).

**Poznámka:** Hladina kapaliny v převodovce s rozvodovkou musí dosahovat ke spodnímu okraji otvoru pro kontrolu hladiny.



Obrázek 61

1. Kontrolní otvor hladiny

3. Jestliže hladina kapaliny převodovky nesáhá ke spodní části kontrolního otvoru hladiny, doplňte do nádrže specifikovanou kapalinu, viz [Výměna kapaliny v převodovce s rozvodovkou \(strana 45\)](#).

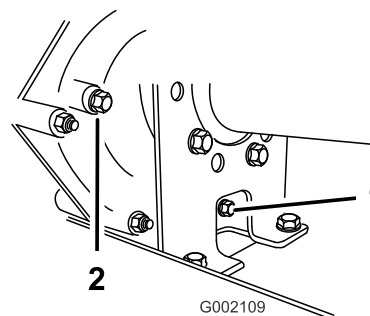
## Výměna kapaliny v převodovce s rozvodovkou

**Servisní interval:** Po každých 800 hodinách provozu/Každý rok (podle toho, co nastane dříve)

**Typ kapaliny:** SAE 10W30 (API klasifikace SJ nebo vyšší)

**Množství kapaliny:** 1,4 l

1. Odstavte stroj na rovném povrchu, zatáhněte parkovací brzdou, vypněte motor a vyjměte klíč z klíčového přepínače.
2. Vyčistěte hadrem prostor kolem zátek plnicího a vypouštěcího otvoru (Obrázek 62).



Obrázek 62

1. Zátka vypouštěcího otvoru    2. Zátka plnicího otvoru

3. Pod vypouštěcí zátku umístěte nádobu na zachycení oleje o kapacitě 2 l nebo více.
4. Otočením proti směru hodinových ručiček zátku plnicího otvoru vyjměte (Obrázek 62).

**Poznámka:** Zátku plnicího otvoru a těsnění uschovejte pro montáž v kroku 8.

5. Otočením proti směru hodinových ručiček zátku vypouštěcího otvoru vyjměte (Obrázek 62).

**Poznámka:** Zátku vypouštěcího otvoru a těsnění uschovejte pro montáž v kroku 6.

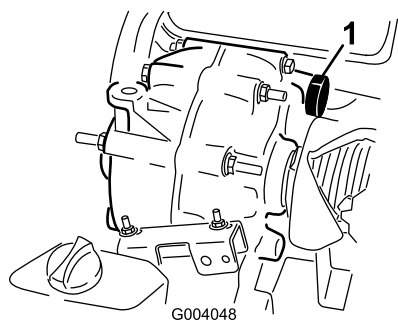
**Poznámka:** Nechte z převodovky vytéct veškerou kapalinu.

6. Nasadte a dotáhněte zátku vypouštěcího otvoru a těsnění do otvoru pro zátku vypouštěcího otvoru v převodovce (Obrázek 62).

**Poznámka:** Použitou kapalinu odevzdejte do certifikovaného recyklačního střediska.

7. Otvorem pro zátku plnicího otvoru doplňte do nádrže (Obrázek 63) přibližně 1,4 l předepsané

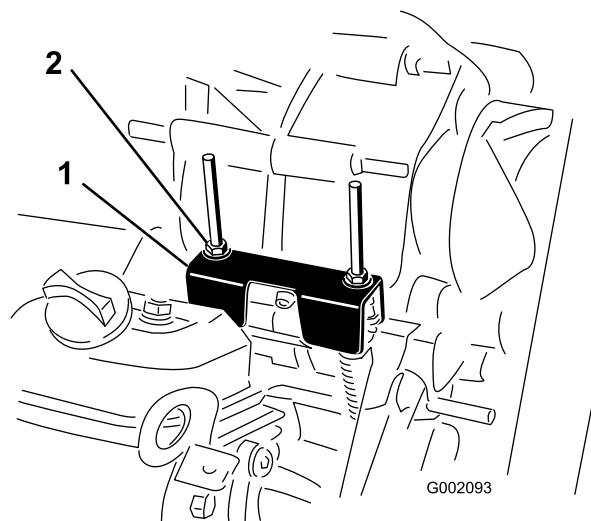
kapaliny tak, aby hladina kapaliny v převodovce dosahovala ke spodní části závitů (Obrázek 62).



Obrázek 63

g004048

1. Plnicí otvor kapaliny



Obrázek 64

g002093

1. Konzola volnoběhu
2. Pojistné matice

8. Nasadíte a dotáhněte zátku plnicího otvoru a těsnění do otvoru pro zátku plnicího otvoru v převodovce (Obrázek 62).
9. Spusťte motor a s vozidlem krátce pojedťte.
10. Zkontrolujte hladinu kapaliny, a pokud nedosahuje ke spodní části závitů v otvoru pro zátku plnicího otvoru, přidejte další kapalinu (Obrázek 62).

## Kontrola a seřizení neutrální polohy

**Servisní interval:** Po každých 100 hodinách provozu

Během provádění běžné údržby a/nebo diagnostiky motoru musí být převodovka s rozvodovkou v NEUTRÁLNÍ poloze (Obrázek 64). Stroj je vybaven NEUTRÁLNÍ polohou řadicí páky, která ovládá volnoběh převodovky s rozvodovkou. Chcete-li zkontrolovat, zda převodovka s rozvodovkou pracuje správně na volnoběh v neutrální poloze řadicí páky, postupujte následovně:

1. Přesuňte řadicí páku do NEUTRÁLNÍ polohy.
2. Otáčením hnané spojky zkontrolujte, zda je konzola volnoběhu v NEUTRÁLNÍ poloze (vyrovnejte ji s montážní konzolou táhla umístěnou pod konzolou řazení) (Obrázek 64).

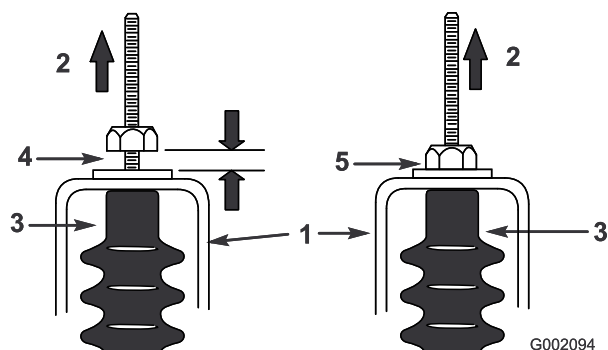
**Poznámka:** Stroj se nesmí pohybovat ani vzad, ani vpřed. Pokud se pohybuje, ručně posuňte konzolu volnoběhu do NEUTRÁLNÍ polohy.

3. Otočte jednu z pojistných matic (Obrázek 64) tak, aby vznikla mezera 0,762 až 1,524 mm mezi spodní částí matice/podložky a konzolou volnoběhu.

**Poznámka:** Při nastavování horní polohy matice nahoře držte závitovou hřídel pod konzolou.

4. Otočte další pojistnou matici tak, aby vznikla mezera 0,76 až 1,52 mm mezi spodní částí matice/podložky a konzolou volnoběhu.
5. Vytáhněte obě táhla řazení nahoru a zkontrolujte, zda je mezi maticí/podložkou a konzolou volnoběhu mezera 0,76 až 1,52 mm (Obrázek 65).

**Poznámka:** Pokud zde žádná vůle není, seřizováním matic předepsanou mezery nastavte.



Obrázek 65

g002094

1. Konzola volnoběhu
2. Vytažení
3. Návlek táhla
4. Mezera 0,76 až 1,52 mm
5. **Nesprávně** – provedte seřizení tak, aby vznikla mezera 0,76 až 1,52 mm.

- Spustíte motor a zařadíte několikrát rychlostní stupeň VPŘED, ZPĚTNÝ CHOD a VOLNOBĚH a zkontrolujete, zda konzola volnoběhu pracuje správně.

## Údržba spojky primárního pohonu

**Servisní interval:** Po každých 400 hodinách provozu/Každý rok (podle toho, co nastane dříve)

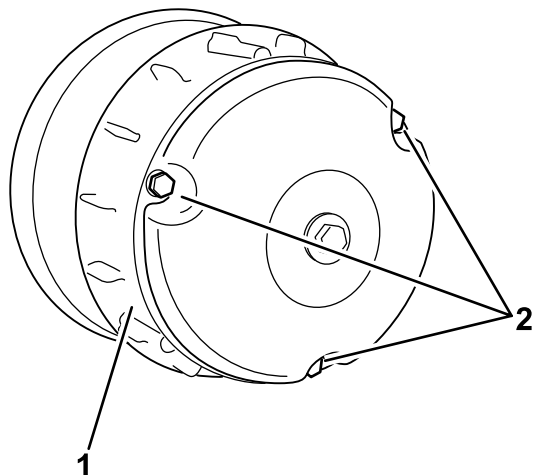
### ▲ VÝSTRAHA

Prach ve spojce se dostane do vzduchu a může poškodit zrak nebo jej můžete vdechnout, což může vést k dýchacím potížím.

Při této činnosti noste ochranné brýle a protiprachovou masku nebo jinou ochranu zraku a dýchacích cest.

- Zvedněte a zajistěte nákladní korbu; postupujte podle pokynů v části [Zvedání nákladní korby \(strana 17\)](#).
- Demontujte 3 šrouby, kterými je kryt připevněn ke spojce, a kryt sejměte ([Obrázek 66](#)).

**Poznámka:** Kryt a šrouby uschovejte pro další montáž.



Obrázek 66

g011947

- Kryt
- Šrouby

- Stlačeným vzduchem důkladně očistěte vnitřek krytu a vnitřní součásti spojky.
- Osadte kryt spojky a zajistěte ho 3 šrouby ([Obrázek 66](#)), které jste demontovali v kroku 2.
- Spustíte nákladní korbu; postupujte podle pokynů v části [Spouštění nákladní korby \(strana 18\)](#).

## Údržba chladicího systému

### Čištění ploch pro chlazení motoru

**Servisní interval:** Po každých 100 hodinách provozu  
V případě provozu ve zvláštních podmínkách čistěte chladicí systém dvakrát častěji, viz [Údržba vozidla za zvláštních provozních podmínek \(strana 27\)](#).

**Důležité:** Provozování motoru se zablokovanou otočnou clonou, špinavými nebo zanesenými chladicími žebry nebo s demontovanými chladicími krycími plechy může vést k poškození motoru v důsledku přehřátí.

**Důležité:** Motor nikdy nečistěte vysokotlakou myčkou, protože voda by mohla znečistit palivový systém.

Vyčistěte otočnou clonu, chladicí žebra a vnější plochy motoru.

**Poznámka:** Ve zvláště prašných podmínkách a při velkém znečištění provádějte čištění chladicích součástí motoru častěji.

# Údržba brzd

## Kontrola brzd

**Servisní interval:** Po každých 100 hodinách provozu

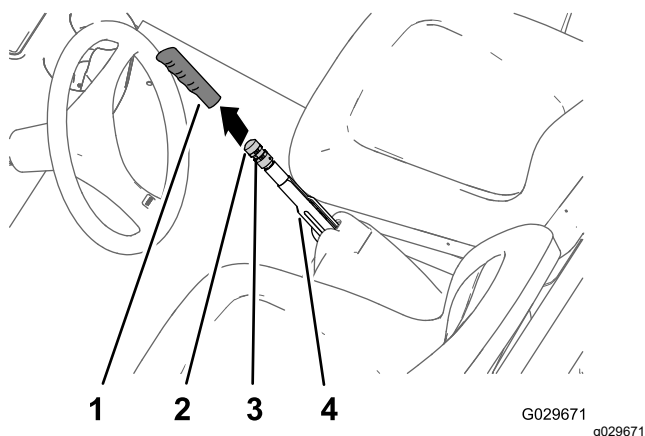
**Důležité:** Brzdy představují zásadní součást zajišťující bezpečnost vozidla. V zájmu zajištění optimálního výkonu a bezpečnosti je v doporučených servisních intervalech pečlivě kontrolovat.

- Zkontrolujte, zda brzdové obložení není opotřebené či poškozené. Pokud tloušťka brzdového obložení (brzdové destičky) klesne pod 1,6 mm, obložení vyměňte.
- Opěrnou desku a další díly kontrolujte se zaměřením na známky nadměrného opotřebením nebo deformace. Vyměňte všechny deformované součásti.
- Zkontrolujte hladinu brzdové kapaliny; postupujte podle pokynů v části [Kontrola hladiny brzdové kapaliny \(strana 19\)](#).

## Nastavení rukojeti parkovací brzdy

**Servisní interval:** Po každých 200 hodinách provozu

1. Sejměte rukojeť z páky parkovací brzdy ([Obrázek 67](#)).



Obrázek 67

- |                              |                         |
|------------------------------|-------------------------|
| 1. Rukojeť                   | 3. Stavěcí šroub        |
| 2. Nastavovací kolečko brzdy | 4. Páka parkovací brzdy |

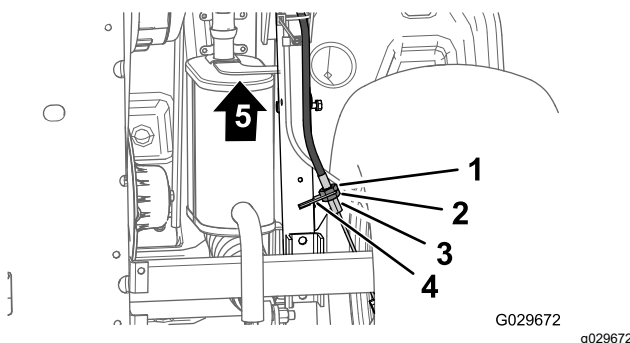
2. Uvolněte stavěcí šroub připevňující nastavovací kolečko brzdy k páce parkovací brzdy ([Obrázek 67](#)).
3. Otáčejte nastavovacím kolečkem brzdy, dokud nedosáhnete síly 133 až 156 N (30 až 35 lbf) potřebné k zatažení páky parkovací brzdy ([Obrázek 67](#)).

**Poznámka:** Jestliže jste otočili nastavovacím kolečkem brzdy až na konec zdvihu nastavovacího prvku a stále nemůžete dosáhnout síly 133 až 156 N (30 až 35 lbf) potřebné k zatažení páky parkovací brzdy, postupujte podle pokynů k nastavení brzdových lanek; viz [Nastavení brzdových lanek \(strana 48\)](#).

4. Utáhněte stavěcí šroub a nasadte rukojeť ([Obrázek 67](#)).

## Nastavení brzdových lanek

1. Sejměte rukojeť z páky parkovací brzdy ([Obrázek 67](#)).
2. Povolte stavěcí šroub ([Obrázek 67](#)), jenž zajišťuje nastavovací kolečko brzdy na páce parkovací brzdy, uvolněte parkovací brzdu a povolte nastavovací kolečko brzdy.
3. Ve spodní části stroje povolte o 4 otáčky zadní pojistnou matici nastavovacího prvku se závitem lanka parkovací brzdy ([Obrázek 68](#)).



Obrázek 68

- |                            |   |
|----------------------------|---|
| 1. Přední pojistná matice  | 4. Nastavovací prvek se závitem (lanko parkovací brzdy) |
| 2. Zadní pojistná matice   | 5. Přední část vozidla                                  |
| 3. Konzola brzdového lanka |   |

4. Utáhněte přední pojistnou matici ([Obrázek 68](#)).
5. Otáčejte nastavovacím kolečkem brzdy ([Obrázek 67](#)), až dosáhnete síly 133 až 156 N (30 až 35 lbf) potřebné k zatažení páky parkovací brzdy.

- Jestliže není možné seřídít nastavovací kolečko brzdy jeho **povolením** a zatáhnout páku parkovací brzdy použitím síly 133 až 156 N (30 až 35 lbf), postupujte následovně:
  - A. O 1 otáčku povolte přední pojistnou matici ([Obrázek 68](#)) nastavovacího prvku se závitem lanka parkovací brzdy.
  - B. Utáhněte zadní pojistnou matici ([Obrázek 68](#)).



- C. Otáčejte nastavovacím kolečkem brzdy (Obrázek 67), až dosáhnete síly 133 až 156 N (30 až 35 lbf) potřebné k zatažení páky parkovací brzdy.
  - D. Opakujte kroky A až C až 2krát, abyste nastavili sílu parkovací brzdy do rozmezí 133 až 156 N (30 až 35 lbf).
- Jestliže není možné seřídít nastavovací kolečko brzdy jeho **dotážením** a zatáhnout páku parkovací brzdy použitím síly 133 až 156 N (30 až 35 lbf), postupujte následovně:
    - A. O 1 otáčku povolte zadní pojistnou matici (Obrázek 68) nastavovacího prvku se závitem lanka parkovací brzdy.
    - B. Utáhněte přední pojistnou matici (Obrázek 68).
    - C. Otáčejte nastavovacím kolečkem brzdy (Obrázek 67), až dosáhnete síly 133 až 156 N (30 až 35 lbf) potřebné k zatažení páky parkovací brzdy.
    - D. Opakujte kroky A až C až 3krát, abyste nastavili sílu parkovací brzdy do rozmezí 133 až 156 N (30 to 35 lbf).

**Poznámka:** Jestliže nemůžete nastavit lanko parkovací brzdy tak, abyste uvedli nastavovací kolečko brzdy do správného rozmezí nastavení, přesvědčte se, zda nejsou brzdové destičky nadměrně opotřebené.

- Utáhněte stavěcí šroub a nasadte rukojeť (Obrázek 67).

## Výměna brzdové kapaliny

**Servisní interval:** Po každých 1000 hodinách provozu

Obraťte se na autorizovaného prodejce Toro.

# Údržba řemenů

## Údržba hnacího řemene

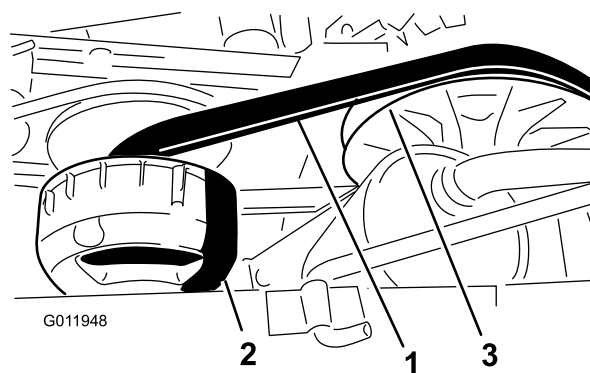
### Kontrola hnacího řemene

**Servisní interval:** Po prvních 8 hodinách

Po každých 200 hodinách provozu

1. Odstavte stroj na rovném povrchu, zatáhněte parkovací brzdu, vypněte motor a vyjměte klíč z klíčového přepínače.
2. Zvedněte nákladní korbu a zajistěte ji vzpěrou; postupujte podle pokynů v části [Zvedání nákladní korby \(strana 17\)](#).
3. Přeřaďte převodovku na NEUTRÁL.
4. Otáčejte řemenem a zkontrolujte (Obrázek 69), zda nevykazuje známky nadměrného opotřebení nebo poškození.

**Poznámka:** Je-li řemen poškozený nebo nadměrně opotřebený, vyměňte jej; postupujte podle pokynů v části [Výměna hnacího řemene \(strana 49\)](#).



**Obrázek 69**

1. Hnací řemen
2. Primární spojka
3. Sekundární spojka

5. Spusťte nákladní korbu; postupujte podle pokynů v části [Spouštění nákladní korby \(strana 18\)](#).

## Výměna hnacího řemene

1. Zvedněte nákladní korbu; postupujte podle pokynů v části [Zvedání nákladní korby \(strana 17\)](#).
2. Přeřaďte převodovku na NEUTRÁL, zatáhněte parkovací brzdu, otočte klíčový spínač do VYPNUTÉ polohy a vyjměte klíč.
3. Otáčejte řemenem přes sekundární spojku (Obrázek 69).

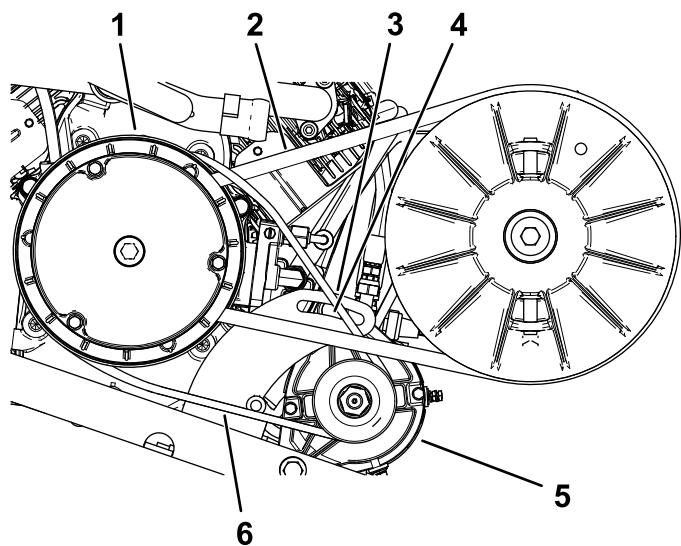
4. Demontujte řemen z primární spojky ([Obrázek 69](#)).
  - Poznámka:** Zlikvidujte starý řemen.
  5. Nový řemen zarovnejte s primární spojkou ([Obrázek 69](#)).
  6. Otáčejte řemenem přes sekundární spojkou ([Obrázek 69](#)).
  7. Spusťte nákladní korbu; postupujte podle pokynů v části [Spouštění nákladní korby \(strana 18\)](#).
6. Utáhněte otočnou matici na utahovací moment 88 až 115 Nm.
  7. Spusťte nákladní korbu; postupujte podle pokynů v části [Spouštění nákladní korby \(strana 18\)](#).

## Seřízení řemene generátoru spouštěče

**Servisní interval:** Po prvních 8 hodinách

Po každých 200 hodinách provozu

1. Zvedněte nákladní korbu; postupujte podle pokynů v části [Zvedání nákladní korby \(strana 17\)](#).
2. Uvolněte otočnou matici generátoru spouštěče ([Obrázek 70](#)).



g197818

**Obrázek 70**

- |                                   |                               |
|-----------------------------------|-------------------------------|
| 1. Skříň spojky primárního pohonu | 4. Otočná matice              |
| 2. Hnací řemen                    | 5. Generátor spouštěče        |
| 3. Otočná konzola generátoru      | 6. Řemen generátoru spouštěče |

3. Vložte páčidlo mezi uložení motoru a spouštěč.
4. Zatlačte páčidla směrem dolů a natáčejte spouštěč do výřezu směrem dolů, až bude při působení síly 44 N·m průhyb řemene maximálně 6 mm ([Obrázek 70](#)).
5. Utáhněte otočnou matici rukou a vytáhněte páčidlo ([Obrázek 70](#)).

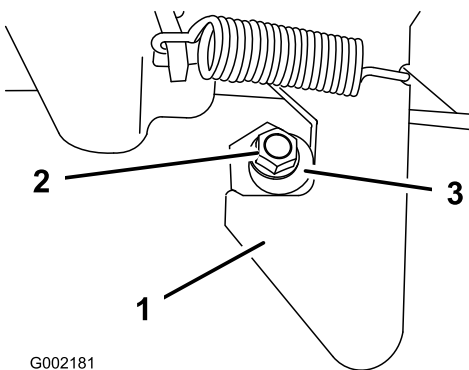


# Údržba podvozku

## Seřízení západek nákladní korby

Pokud západka nákladní korby těsně nepřiléhá, při jízdě se strojem nákladní korba vibruje nahoru a dolů. Seřídte čepy západek tak, aby západky přidržovaly nákladní korbu na podvozku těsněji.

1. Povolte pojistnou matici na konci čepu západky (Obrázek 71).



Obrázek 71

1. Západka
2. Pojistná matice
3. Čep západky

2. Otáčejte čepem západky ve směru hodinových ručiček, až těsně přilehne k hákové části západky (Obrázek 71).
3. Utáhněte pojistnou matici na utahovací moment 19,7 až 25,4 Nm.
4. Opakujte kroky 1 až 3 u západky na druhé straně stroje.

# Čištění

## Mytí vozidla

Stroj myjte podle potřeby. Používejte pouze vodu nebo vodu s přídavkem neagresivního čisticího prostředku. Můžete použít hadr.

**Důležité:** Nedoporučujeme používat k mytí vozidla vodu pod vysokým tlakem. Můžete tím vážně poškodit elektroinstalaci vozidla, uvolnit důležité štítky, případně spláchnout potřebnou vrstvu mazacího tuku z míst se zvýšeným třením. Vyvarujte se také nadměrného používání vody, především v okolí přístrojové desky, motoru a akumulátoru.

# Uskladnění

1. Odstavte stroj na rovném povrchu, zatáhněte parkovací brzdou, vypněte motor a vyjměte klíč z klíčového přepínače.
2. Očistěte nečistoty z celého vozidla, včetně vnější plochy žeber hlavy válců motoru a krytu ventilátoru motoru.

**Důležité:** Vozidlo můžete umýt vodním roztokem neagresivního čisticího prostředku. Vozidlo nikdy nemyjte pomocí vysokotlakého čisticího zařízení. Vysokotlaké mytí může vážně poškodit elektroinstalaci vozidla, případně spláchnout potřebnou vrstvu maziva z míst se zvýšeným třením. Vyvarujte se také nadměrného používání vody v okolí přístrojové desky, světel, motoru a akumulátoru.

3. Zkontrolujte brzdy; postupujte podle pokynů v části [Kontrola brzd \(strana 48\)](#).
4. Provedte údržbu vzduchového filtru; postupujte podle pokynů v části [Údržba vzduchového filtru \(strana 31\)](#).
5. Provedte mazání vozidla; postupujte podle pokynů v části [Mazání \(strana 28\)](#).
6. Vyměňte motorový olej; viz [Výměna motorového oleje \(strana 32\)](#).
7. Zkontrolujte tlak vzduchu v pneumatikách; postupujte podle pokynů v části [Kontrola tlaku v pneumatikách \(strana 21\)](#).
8. V případě uskladnění delšího než 30 dnů připravte palivový systém následovně:

- A. Do paliva v nádrži přidejte stabilizační aditivum na bázi ropy.

**Důležité:** Neskladujte palivo se stabilizační přísadou déle než 90 dní.

Dodržujte pokyny k míchání stanovené výrobcem stabilizátoru (8 ml na l).

**Důležité:** Nepoužívejte aditiva na bázi alkoholu (etanolu nebo metanolu).

**Poznámka:** Aditivum má nejvyšší stabilizační účinky, pokud se smíchá s čerstvým palivem a používá se stále.

- B. Nechejte motor 5 minut běžet, aby se upravené palivo rozptýlilo po celém palivovém systému.
- C. Vypněte motor, nechte ho vychladnout a vyprázdněte palivovou nádrž.

**Poznámka:** Palivo zlikvidujte podle platných předpisů. Recyklujte podle místních předpisů.

- D. Spusťte znovu motor a nechte jej běžet, dokud se sám nezastaví.
- E. Přiškrťte motor.
- F. Spusťte motor a nechte jej pracovat až do chvíle, kdy jej nelze znovu spustit.

9. Vyjměte zapalovací svíčky a zkontrolujte jejich stav; postupujte podle pokynů v části [Údržba zapalovacích svíček \(strana 34\)](#).
10. Po vyjmutí zapalovacích svíček nalijte do jednotlivých otvorů zapalovacích svíček dvě polévkové lžíce motorového oleje.
11. Pomocí elektrického spouštěče následně motor protočte, aby se olej rovnoměrně rozptýlil po celém vnitřním prostoru válců.
12. Namontujte zapalovací svíčku (svíčky) a utáhněte ji doporučeným momentem; postupujte podle pokynů v části [Údržba zapalovacích svíček \(strana 34\)](#).

**Poznámka:** Ke svíčkám nepřipojujte kabely.

13. Vyjměte akumulátor z podvozku a plně jej nabijte. Postupujte podle pokynů v části [Vyjmutí akumulátoru \(strana 40\)](#).

**Poznámka:** Během uskladnění nepřipojujte kabely k pólům akumulátoru.

**Důležité:** Akumulátor musí být plně nabit, aby při teplotách nižších než 0 °C nedošlo k jeho zamrznutí a poškození. Plně nabitý akumulátor zůstane nabitý asi 50 dnů při teplotě nižší než 4°C.

14. Zkontrolujte a dotáhněte všechny šrouby, svorníky a matice. Všechny poškozené součásti opravte nebo vyměňte.
  15. Natřete poškrábaná místa a odhalený kovový povrch.
- Poznámka:** Barvu získáte v autorizovaném servisním středisku.
16. Vozidlo odstavte ve skladu anebo garáži v čistém a suchém prostředí.
  17. Vytáhněte klíč z klíčového spínače a uložte jej na bezpečné místo mimo dosah dětí.
  18. Vozidlo přikryjte, aby bylo chráněno před znečištěním.

# Poznámky:

# Poznámky:

## **Zásady ochrany osobních údajů pro Evropu**

### Informace shromažďované společností Toro

Společnost Toro Warranty Company (Toro) respektuje vaše soukromí. Abychom mohli zpracovat vaše reklamace ze záruky a kontaktovat vás v případě stahování výrobku z trhu, prosíme vás, abyste nám sdělili některé své osobní údaje, ať už přímo nebo prostřednictvím místního distributora společnosti Toro.

Záruční systém společnosti Toro je hostován na serverech nacházejících se v USA, kde se mohou zákony o ochraně soukromí lišit od těch ve vaší zemi.

**POSKYTNUTÍM OSOBNÍCH ÚDAJŮ SOUHLASÍTE SE ZPRACOVÁNÍM VAŠICH OSOBNÍCH INFORMACÍ TAK, JAK JE POPSÁNO V TĚCHTO ZÁSADÁCH OCHRANY SOUKROMÍ.**

### Způsob využití informací ve společnosti Toro

Společnost Toro může využít vaše osobní informace, aby mohla zpracovat reklamace ze záruky, kontaktovat vás v případě stahování produktu z trhu i pro jiné účely, s nimiž vás seznámí. Společnost Toro může sdílet vaše informace s pobočkami, distributory nebo ostatními obchodními partnery společnosti v souvislosti s kteroukoliv z těchto činností. Vaše osobní informace nebudeme prodávat žádné další společnosti. Vyhrazujeme si právo zveřejnit osobní údaje za účelem dodržování platných zákonů a na žádost příslušných orgánů k řádnému provozování našich systémů nebo pro ochranu vlastní i dalších uživatelů.

### Uchovávání vašich osobních údajů

Osobní údaje uchováváme pouze do té doby, pokud je potřebujeme pro účely, pro které byly původně shromážděny, nebo pro jiné legitimní účely (například dodržování předpisů), případně do doby vyžadované příslušným zákonem.

### Závazek společnosti Toro ohledně bezpečnosti vašich osobních údajů

Abychom zajistili bezpečnost vašich osobních údajů, uplatňujeme odpovídající bezpečnostní opatření. Podnikáme rovněž veškeré kroky pro to, aby tyto údaje byly neustále přesné a aktuální.

### Přístup k vašim osobním údajům a jejich oprava

Pokud si přejete zkontrolovat nebo opravit své osobní údaje, kontaktujte nás prosím e-mailem na adrese [legal@toro.com](mailto:legal@toro.com).

## **Australský zákon na ochranu spotřebitelů**

Australští zákazníci naleznou podrobné informace o australském zákoně na ochranu spotřebitelů uvnitř balení nebo u místního distributora společnosti Toro.



## Záruka Toro

### Dvouletá omezená záruka

#### Podmínky a produkty pokryté zárukou

Společnost Toro Company a její dceřiná společnost Toro Warranty Company na základě vzájemné dohody nesou společně záruky za případné materiálové či výrobní vady komerčního výrobku společnosti Toro („výrobek“) po dobu dvou let nebo 1 500 provozních hodin\* podle toho, která z možností nastane dříve. Tato záruka se vztahuje na všechny výrobky s výjimkou provzdušňovačů (viz jednotlivé části záruky vztahující se na tyto výrobky). V případě, že jsou naplněny záruční podmínky, opravíme výrobek na vlastní náklady, včetně diagnostiky, práce, náhradních dílů a dopravy. Tato záruka začíná běžet v den dodání výrobku původnímu maloobchodnímu odběrateli. \* Výrobek vybavený měřičem provozních hodin.

#### Pokyny pro požádání o záruční opravu

Jste-li přesvědčeni, že došlo k naplnění záručních podmínek, musíte sdělit distributorovi komerčních výrobků nebo autorizovanému prodejci komerčních výrobků, kde jste výrobek zakoupili. Potřebujete-li pomoc s vyhledáním distributora nebo autorizovaného prodejce komerčních výrobků nebo máte-li dotazy týkající se vašich práv či povinností spojených se zárukou, můžete nás kontaktovat na adrese:

Toro Commercial Products Service Department  
Toro Warranty Company  
8111 Lyndale Avenue South  
Bloomington, MN 55420-1196  
952-888-8801 nebo 800-952-2740  
E-mail: commercial.warranty@toro.com

#### Povinnosti vlastníka

Jako vlastníci výrobku jste odpovědní za provádění nutné údržby a seřizování, jak je uvedeno v příslušné *provozní příručce*. Pokud nebudete provádět nezbytnou údržbu a seřizování, může to být důvodem k zamítnutí reklamace.

#### Součásti a úkony, na které se nevztahuje záruka

Ne všechny závady nebo poruchy, které se v záruční době na výrobku vyskytnou, jsou vady materiálu nebo výrobní vady. Záruka se nevztahuje na následující případy:

- Závady na výrobku, které jsou důsledkem použití náhradních dílů jiné značky než Toro nebo instalace a používání přídavných nebo upravených zařízení a produktů jiné značky než Toro. Výrobce těchto součástí může poskytnout samostatnou záruku.
- Závady na výrobku, které jsou důsledkem neprovádění doporučené údržby anebo seřizování. Neprovádění řádné údržby produktu Toro podle zásad doporučené údržby vyjmenovaných v *provozní příručce* může mít za následek zamítnutí reklamace.
- Závady na výrobku, které jsou důsledkem jeho nesprávného, nedbalého nebo nezodpovědného používání.
- Díly podléhající opotřebením v důsledku používání, nejsou-li tyto díly uznány za vadné. Mezi součásti, u nichž dochází k opotřebením nebo ke spotřebě v rámci běžného provozu výrobku, patří mimo jiné brzdové destičky a obložení, spojkové obložení, žací nože, vřetena, válce a ložiska (utěsněná nebo mazatelná), ploché nože, zapalovací svíčky, řídicí kolečka a jejich ložiska, pneumatiky, filtry, řemeny a některé součásti rozprašovačů, například membrány, trysky, pojistné ventily atd.
- závady způsobené vnějším vlivem; Vnější vlivy zahrnují kromě jiného počasí, skladovací postupy, kontaminaci, používání neschválených paliv, chladicích kapalin, maziv, přísad, hnojiv, vody, chemikálií atd.
- Závady nebo snížení výkonu způsobené používáním paliv (např. benzínu, motorové nafty nebo bionafty), která nevyhovují příslušným průmyslovým normám.

#### Jiné země než USA a Kanada

Zákazníci, kteří zakoupili produkty Toro exportované z USA či Kanady, musí kontaktovat distributora (prodejce) produktů Toro, který jim poskytne zásady poskytování záruky pro danou zemi či oblast. Pokud z nějakého důvodu nejste se službami distributora spokojeni nebo je pro vás obtížné získat informace o záruce, obraťte se na dovozce produktů Toro.

- Běžný hluk, vibrace, opotřebením a znehodnocení.
- Běžné „opotřebením“ zahrnuje kromě jiného poškození sedadel opotřebením nebo oděrem, odřený lak, poškrábané etikety nebo okna atd.

#### Díly

Díly, u nichž je v rámci údržby plánována výměna, jsou kryté zárukou do doby jejich plánované výměny. Díly vyměněné podle této záruky jsou kryté po dobu platnosti záruky na originální výrobek a stávají se majetkem společnosti Toro. Společnost Toro učiní konečné rozhodnutí o tom, zda příslušný díl nebo sestava budou opraveny nebo vyměněny. Společnost Toro může k záručním opravám použít repasované díly.

#### Záruka poskytovaná na akumulátory s hlubokým cyklem vybití a lithium-iontového akumulátoru:

Akumulátor s hlubokým cyklem vybití a lithium-iontové akumulátory mají specifikovaný celkový počet kilowatthodin, které jsou během své životnosti schopny dodat. Způsob provozu, dobíjení a údržby může prodloužit nebo zkrátit životnost akumulátorů. Postupem času se snižuje množství užitečné práce v intervalech mezi dobíjením akumulátorů, až jsou akumulátory zcela vypořehované. Výměna akumulátorů vypořehovaných v důsledku běžného provozu je odpovědností majitele výrobku. Během standardní záruční doby může být nutná výměna akumulátoru na náklady majitele. Poznámka (pouze lithium-iontový akumulátor): Na lithium-iontový akumulátor se poskytuje poměrná prodloužená záruka po dobu 3 až 5 let na základě doby provozu a spotřebovaných kilowatthodin. Dodatečné informace naleznete v *provozní příručce*.

#### Údržbu hradí majitel

Mezi běžné servisní úkony vyžadované u výrobků značky Toro a prováděné na náklady majitele patří seřizování, mazání, čištění a leštění motoru, výměna filtrů, chladicích kapalin a provádění doporučené údržby.

#### Obecné podmínky

Oprava autorizovaným distributorem nebo prodejcem Toro je jediný nápravný prostředek, na který máte podle této záruky nárok.

**Společnosti Toro Company a Toro Warranty Company nejsou odpovědné za nepřímé, náhodné ani následné škody související s používáním výrobků Toro, na něž se vztahuje tato záruka, včetně jakýchkoli nákladů nebo výdajů na zajištění náhradního zařízení nebo servisu během odpovídající doby trvání poruchy nebo nepoužitelnosti výrobku do skončení oprav podle této záruky. S výjimkou níže uvedených emisní záruky, která platí v odpovídajících případech, neexistuje žádná jiná výslovná záruka. Veškeré implicitní záruky obchodovatelnosti a vhodnosti použití jsou omezeny na dobu trvání této výslovné záruky.**

Některé státy nepovolují vyloučení náhodných nebo následných škod ze záruky ani omezení doby trvání implicitní záruky, proto se na vás výše uvedené výjimky a omezení nemusejí vztahovat. Tato záruka uděluje specifická zákonná práva, kromě nichž můžete mít i další práva, která se mezi jednotlivými státy liší.

#### Poznámka k záruce poskytované na motor:

Systém pro kontrolu emisí v produktu může být pokryt samostatnou zárukou, která splňuje požadavky stanovené americkými organizacemi EPA (U.S. Environmental Protection Agency) a/nebo CARB (California Air Resources Board). Na záruku na systém pro kontrolu emisí se nevztahují výše uvedená omezení týkající se provozních hodin. Podrobnosti naleznete v prohlášení o záruce na systém kontroly emisí, které bylo dodáno s výrobkem nebo je součástí dokumentace výrobce k motoru.