



Univerzális gyepapoló meghajtó készlet

Greensmaster® Flex™ 1800 és 2100, eFlex® 1800 és 2100 vagy
Greensmaster® 3000 sorozatú DPA nyíróegységek

Modellsz. 04648

Üzembeállítási utasítások

A termék az összes vonatkozó európai ajánlásnak megfelel. A részletekért nézze át a kiadvány hátulján található Beépítési nyilatkozatot.

Megjegyzés: Ha a készletet Greensmaster 3250 vontatóegységre szereli fel, szüksége lesz az 112-9248 cikkszámú húzótag-készletre is. Ha a készletet Greensmaster 3050, 3100, 3120 vagy 3150 vontatóegységre szereli fel, szüksége lesz a 106-2643 cikkszámú húzótag-készletre is.

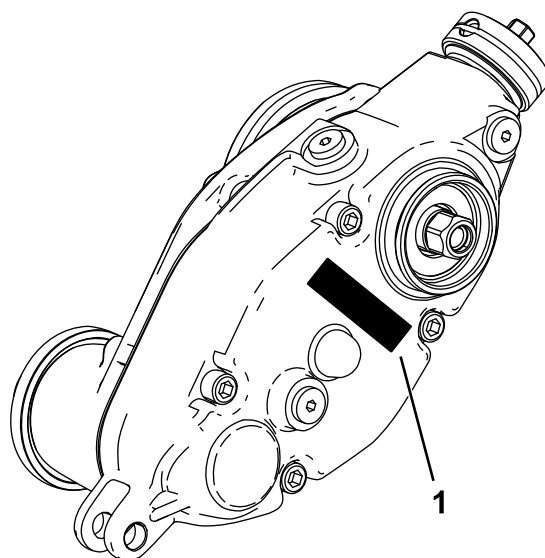
Bevezetés

Gondosan olvassa el ezt a tájékoztatót, hogy a termék megfelelő üzemeltetését és karbantartását elsajátítva elkerülje a sérüléseket, valamint a termék károsodását. Ön felelős a termék megfelelő és biztonságos üzemeltetéséért.

Kapcsolatba léphet a termékekkel és a tartozékokkal kapcsolatos információkért, segítségért kereskedő keresésében, vagy terméke regisztrációjában a Toro vállalattal közvetlenül a www.Toro.com weboldalon.

Ha szervizre, eredeti Toro-alkatrészekre vagy további információkra van szüksége, forduljon hivatalos márkaszervizhez vagy a Toro ügyfélszolgálatához, és tartsa kéznél terméke típus- és sorozatszámát.

Az **Ábra 1** jelzi a típus- és sorozatszám helyét a terméken. Írja a számokat a megfelelő helyre.



Ábra 1

g241111

1. Típus- és sorozatszám címke helye

Modellsz. _____

Sorszám _____



Mellékelt alkatrészek

Használja az alábbi táblázatot, hogy megállapítsa, valamennyi alkatrész leszállításra került-e.

| Eljárás | Megnevezés | Mennyiség | Alkalmazás |
|----------|--|---------------------------------|--|
| 1 | Nincs szükség alkatrésze | – | A gép előkészítése |
| 2 | Nincs szükség alkatrésze | – | A nyíróegység előkészítése |
| 3 | Nincs szükség alkatrésze | – | Az ékszíjhajtás egység eltávolítása |
| 4 | Súly Torx csavar Önbiztosító anya Jobb oldali hengeradapter (ezüst) Bal oldali hengeradapter (fekete) Hézagoló alátét Gyepápoló meghajtásház | 1 2 2 1 1 1 1 | Az ellensúly és a gyepápoló meghajtásházának felszerelése |
| 5 | Tengelycsonkegység Csapágyvédő tárcsa Feszítőtárcsa egység Állítókarima Peremes anya | 1 2 1 1 1 | A feszítőtárcsa egység felszerelése |
| 6 | Gyepápoló csap | 2 | A gyepápoló csap felszerelése |
| 7 | Bal vágásmagasság-állító konzolegység Jobb vágásmagasság-állító konzolegység Beállító csap Sasszeg | 1 1 2 2 | A vágásmagasság-állító konzolegységek és az első henger felszerelése |
| 8 | Csavar (¼" x 1-½") Ellenanya Tengelybilincs | 4 4 4 | A gyepápoló (külön kell beszerezni) felszerelése |

1

A gép előkészítése

Nincs szükség alkatrésze

Eljárás

1. Parkolja le a gépet sík talajon.
2. Húzza be a rögzítőféket.
3. Állítsa le a motort, és vegye ki az indítókulcsot, vagy vegye le a gyertyapipát; lásd a *Kezelői kézikönyvet*.

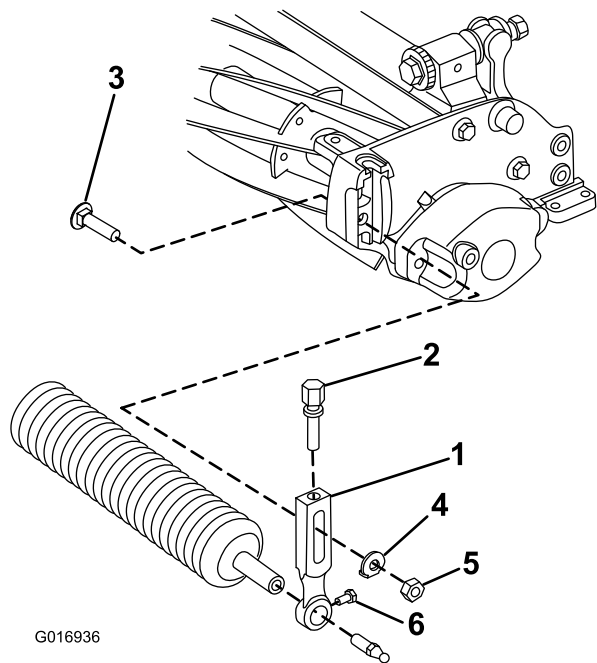
2

A nyíróegység előkészítése

Nincs szükség alkatrésze

Eljárás

1. Válassza le a nyíróegységet a vontatóegységről; lásd a vontatóegység *Kezelői kézikönyvét*.
2. Lazítsa meg a nyíróegységen az első henger végeit a vágásmagasság-állító karokhoz rögzítő csavarokat ([Ábra 2](#)).



Ábra 2

- | | |
|-----------------------------|---------------------------|
| 1. Vágásmagasság-állító kar | 4. Alátét |
| 2. Állítócsavar | 5. Peremes anya |
| 3. Ekecsavar | 6. Hengert rögzítő csavar |

3. Távolítsa el a vágásmagasság-állító karokat a nyíróegység végeihez rögzítő ekecsavarokat, alátéteket és anyákat (Ábra 2). Távolítsa el a vágásmagasság-állító karokból és a hengerből álló egységet.

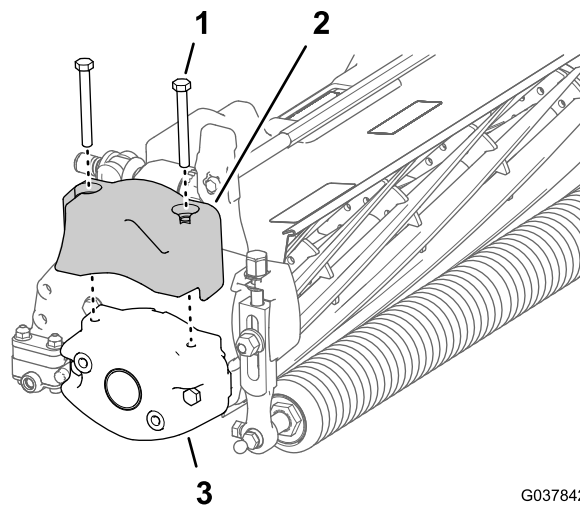
Megjegyzés: Őrizze meg az eltávolított kötőelemeket, mert fel lesznek használva az új vágásmagasság-állító karokhoz.

4. Távolítsa el a vágásmagasság-állító karokról a vágásmagasság-állító csavarokat és a hengert rögzítő csavarokat (Ábra 2).

Megjegyzés: Őrizze meg a hengert rögzítő csavarokat és a hengert a későbbi felszereléshez.

5. **Ha a készletet TriFlex hibrid munkagép nyíróegységére szereli fel,** távolítsa el a 2 fejescsavart, amelyek az elektromos ellensúlyt a hengerhez rögzítik, majd távolítsa el az ellensúlyt is (Ábra 3).

Megjegyzés: Őrizze meg az elektromos ellensúlyt és a 2 fejescsavart a későbbi felszereléshez, lásd: [Az ellensúly előkészítése \(oldal 5\)](#).



G037842
g037842

Ábra 3

Nyíróegység – hibrid TriFlex munkagép

- | | |
|--|----------------------------|
| 1. Fejescsavarok (5/16" x 2¾") | 3. Ellensúly (nyíróegység) |
| 2. Ellensúly (elektromos hengerhajtás – hibrid TriFlex munkagép) | |

6. Távolítsa el a 2 csavart (5/16" x 2¼") az ellensúlyt a nyíróegység oldalsó lemezéhez rögzítő 2 anyából (amelyek az oldallemezhez vannak rögzítve). Távolítsa el az ellensúlyt (Ábra 4).

Megjegyzés: A nyíróegység ellensúlya és a rögzítőcsavarok selejtezhettek.

3

Az ékszíjhajtás egység eltávolítása

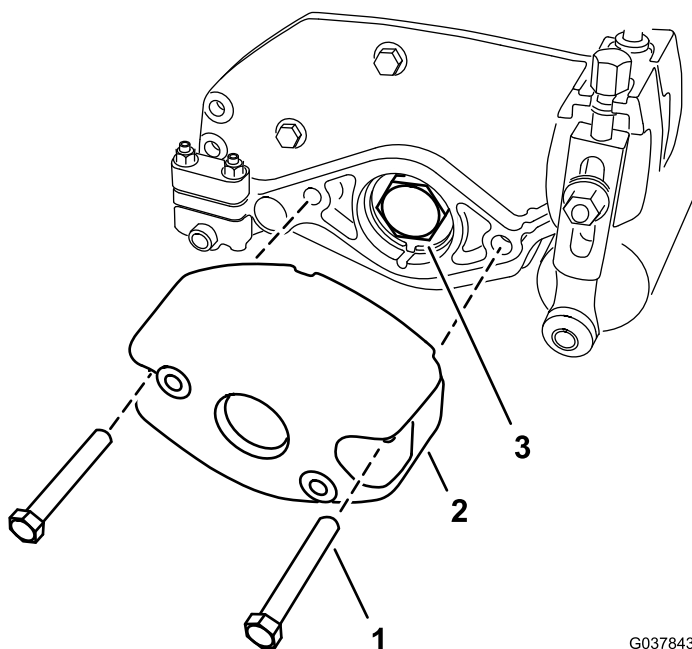
Tolókaros green fűnyírók

Nincs szükség alkatrésze

Eljárás

Megjegyzés: Őrizzen meg minden az ebben a szakaszban említett alkatrészt, kivéve a jelzetteket.

1. Lazítsa meg az ékszíjburkolatot a nyíróegységhez rögzítő elveszíthetetlen csavart annyira, hogy eltávolíthassa az ékszíjburkolatot (Ábra 6).



Ábra 4

G037843
g037843

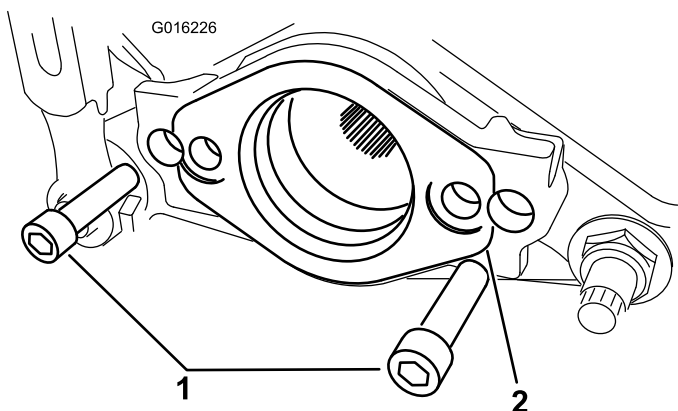
1. Csavar (5/16" x 2 1/4")
2. Ellensúly (hengerkéses nyíróegység)
3. Csapágyanya

7. Távolítsa el a csapágyanyát a hengertengelyről (Ábra 4).

Fontos: Tisztítsa meg a meneteket a hengertengely végén minden hulladéktól és zsírtól, mielőtt felszereli a készlet bordás betétjét és a gépápoló házat.

8. Ha a készletet Triflex gépre szereli fel, távolítsa el a motortartót a nyíróegységhez rögzítő 2 csavart. Távolítsa el a motortartót (Ábra 5).

Megjegyzés: Őrizze meg a csavarokat és anyákat későbbi visszaszerelés céljából.

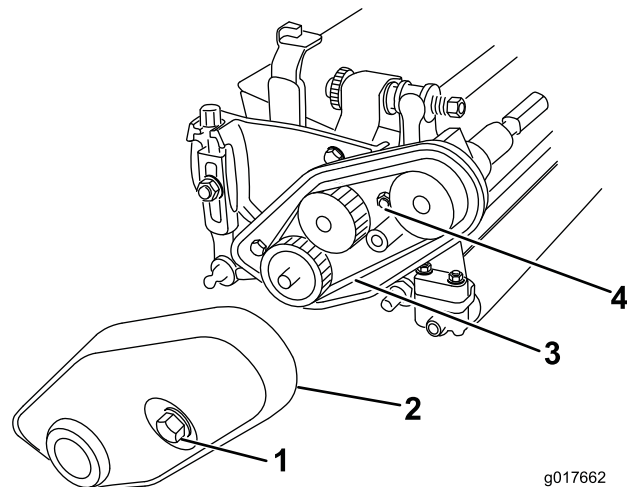


Ábra 5

G016226

g016226

1. Csavarok
2. Motortartó



Ábra 6

g017662

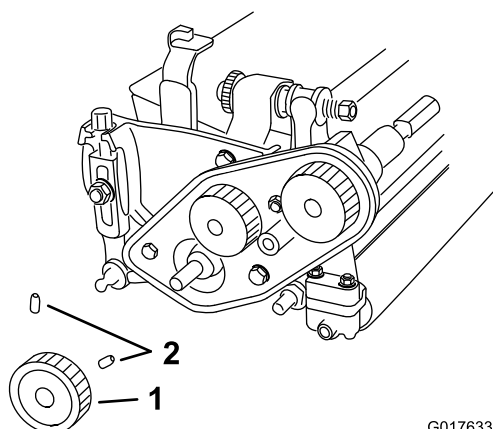
g017662

1. Ékszíjburkolat csavarja (elveszíthetetlen)
2. Ékszíjburkolat
3. Ékszíj
4. Ékszíj feszítő anyá

2. Lazítsa meg az ékszíj feszítő anyát és távolítsa el az ékszíjat (Ábra 6).
3. Lazítsa meg az alsó ékszíjtárcsát rögzítő 2 hernyócsavart, majd távolítsa el az ékszíjtárcsát a hengertengelyről (Ábra 7).

4

Az ellensúly és a gyepápoló meghajtásházának felszerelése



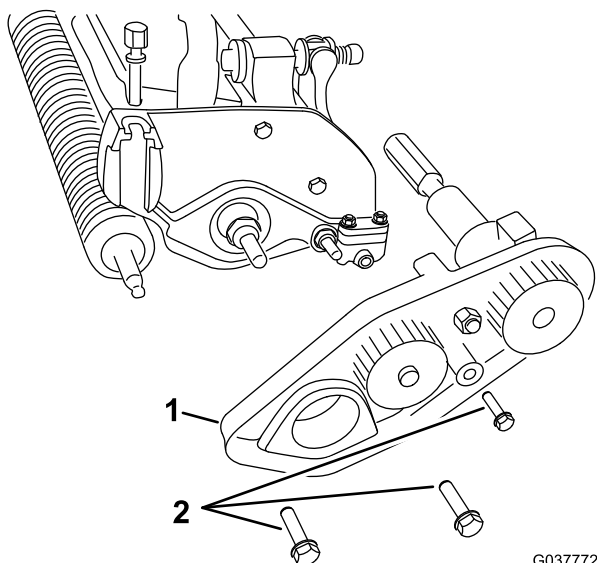
G017633

g017633

Ábra 7

1. Alsó ékszíjtárcsa 2. Hernyócsavarok

4. Távolítsa el az ékszíjhajtás egységet a nyíróegységhez rögzítő 3 csavart ha van, majd távolítsa el a teljes egységet (Ábra 8).



G037772

g037772

Ábra 8

1. Ékszíjhajtás egység 2. Csavar

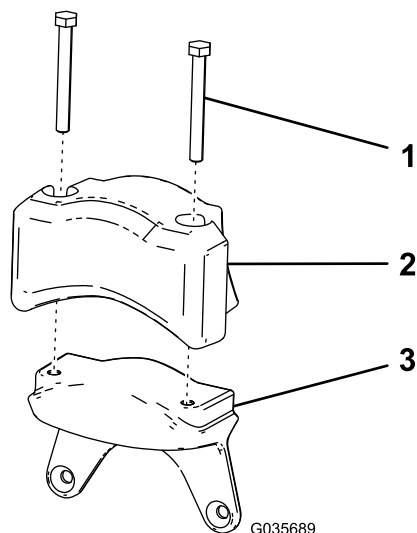
Ehhez az eljáráshoz szükséges alkatrészek:

| | |
|---|-----------------------------------|
| 1 | Súly |
| 2 | Torx csavar |
| 2 | Önbiztosító anya |
| 1 | Jobb oldali hengeradapter (ezüst) |
| 1 | Bal oldali hengeradapter (fekete) |
| 1 | Hézagoló alátét |
| 1 | Gyepápoló meghajtásház |

Az ellensúly előkészítése

Elektromos hengerkéses nyíróegységgel rendelkező TriFlex gépek

1. Szerelje fel az új súlyra az elektromos ellensúlyt és a 2 fejescsavart (5/16" x 2¾"), amelyet a [2 A nyíróegység előkészítése \(oldal 2\)](#) eljárás 5. lépésében eltávolított (Ábra 9).



G035689

g035689

Ábra 9

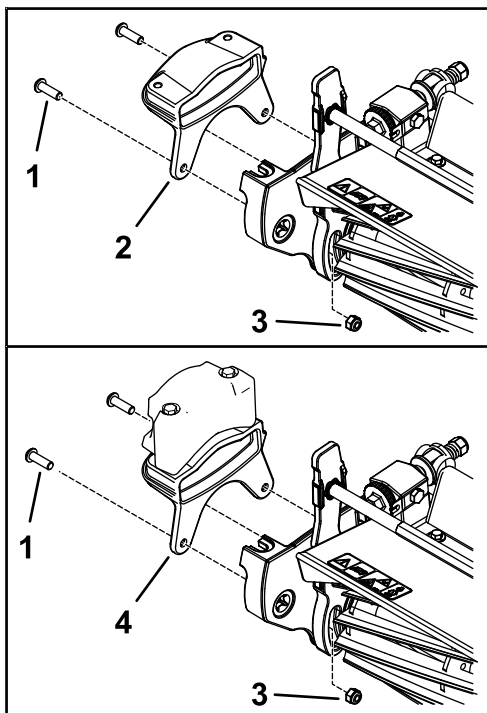
1. Fejescsavar (5/16" x 2¾") 3. Új súly
2. Elektromos ellensúly

2. Húzza meg a csavarokat 198–254 N·m nyomatékkal.

Az ellensúly felszerelése

1. Rögzítse az új ellensúlyt a nyíróegység oldalára a 2 csavar (5/16") és 2 anya (5/16") segítségével a [Ábra 10](#) szerint.

Megjegyzés: Szerelje fel az ellensúlyt a nyíróegységen arra az oldalra, ahova a gyepápoló meghajtásházát is szánja.



Ábra 10

g244756

1. Torx csavar (5/16" x 1¼")
2. Ellensúly
3. Önbiztosító anya (5/16")
4. Ellensúly (elektromos nyíróegységgel rendelkező TriFlex gépek)

2. Húzza meg a csavarokat és az önbiztosító anyákat 20–26 N·m nyomatékkal.

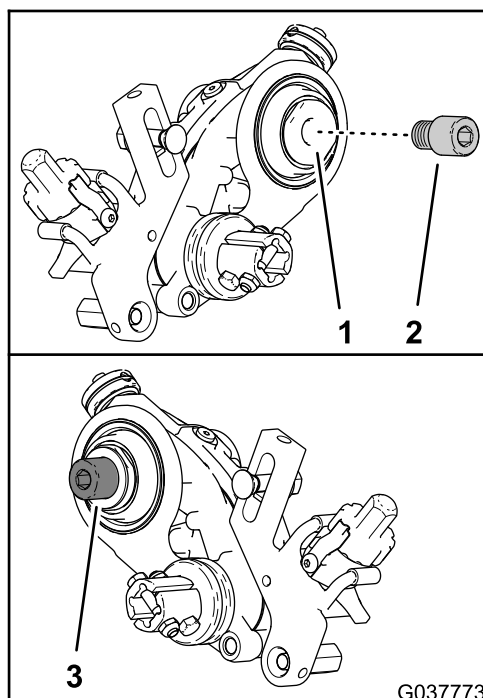
A gyepápoló meghajtásházának felszerelése

1. Hordjon fel közepes erősségű menetrögzítő pasztát (ilyen pl. a kék Loctite® 243) a gyepápoló meghajtásház tengelyének belső meneteire, majd húzza meg a hengeradaptert a gyepápoló meghajtásház tengelyében 150–163 N·m nyomatékkal.

Megjegyzés: Használja az ezüst színű adaptert, ha az ellensúlyt a nyíróegység jobb oldalára szerelte fel. Használja a fekete adaptert, ha az ellensúlyt a nyíróegység bal oldalára szerelte fel.

Fontos: Tisztítsa meg a meneteket a hengertengely végén minden hulladéktól és

zsírtól, mielőtt felszereli a készlet bordás betétjét.



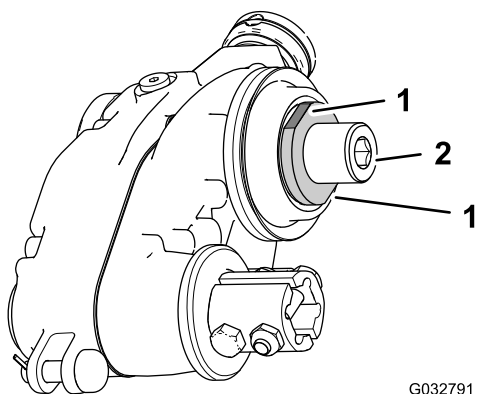
Ábra 11

g037773

1. Gyepápoló meghajtásház
2. Hengeradapter – ezüst színű (gyepápoló meghajtásház és ellensúly a nyíróegység jobb oldalán)
3. Hengeradapter – fekete (gyepápoló meghajtásház és ellensúly a nyíróegység bal oldalán)

Fontos: Hagyja szilárdulni a menetrögzítő pasztát 15 percig, mielőtt folytatná az eljárást.

Megjegyzés: A hengeradapternek a meghajtásház tengelyében való meghúzásakor tartsa meg a meghajtásház tengelyét az ellapításokra tett villáskulccsal a meghajtásház belső oldalán ([Ábra 12](#)).



G032791

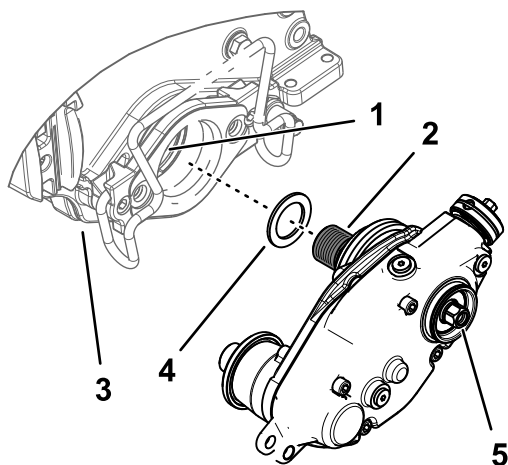
g032791

Ábra 12

- | | |
|--|--------------------------------------|
| 1. Ellapítások a villáskulcs számára (meghajtásház tengelye) | 2. Belső kulcsnyílás (hengeradapter) |
|--|--------------------------------------|

2. Ha a gyepápoló meghajtásház a nyíróegység bal oldalára került, szerelje fel a hézagoló alátétet a fekete hengeradapterre (Ábra 13).

Megjegyzés: Ha a gyepápoló meghajtásház a nyíróegység jobb oldalára kerül, nincs szükség a hézagoló alátétre.



g232600

Ábra 13

- | | |
|---|--------------------|
| 1. Menetrögzítő paszta felvitele | 4. Hézagoló alátét |
| 2. Hengeradapter (fekete) a hengertengelybe | 5. Hatlapfej |
| 3. Nyíróegység | |

3. Hordjon fel közepes erősségű menetrögzítő pasztát (ilyen pl. a kék Loctite® 243) a dobtengely meneteire.
4. Rögzítse a gyepápoló meghajtásházat a hengertengelyhez (Ábra 10).

Fontos: A nyíróegység bal oldalán a bordás betét balmenetes. A nyíróegység jobb oldalán a bordás betét jobbmenetes.

5. Egy fatömbbel kitámasztva vagy egy munkatársat megkérve, hogy megtartsa a hengert, húzza meg a meghajtásház tengelyét a hatlapfejnél fogva 135–150 N·m nyomatékkal; lásd: Ábra 14.

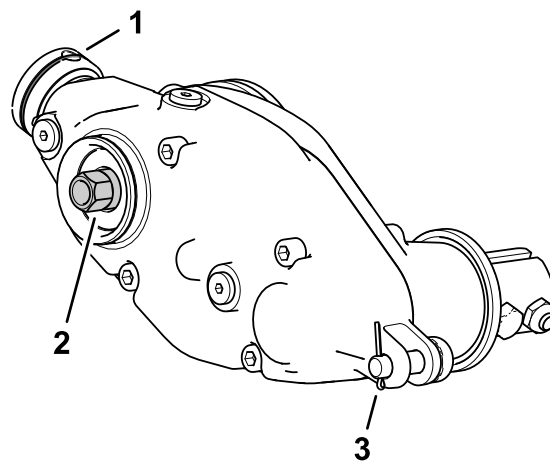
Fontos: A meghajtásház tengelyét a hatlapfejnél fogva 135–150 N·m nyomatékkal meg kell húzni.

Fontos: Használjon vastag falú hatszögű dugókulcsot.

Fontos: Ennél a lépésnél ne használjon ütvecsavarozó szerszámot.

Fontos: Hagyja szilárdulni a menetrögzítő pasztát 15 percig, mielőtt folytatná az eljárást.

Megjegyzés: Ügyeljen a külső burkolat alatti tömítés épségére.



g244758

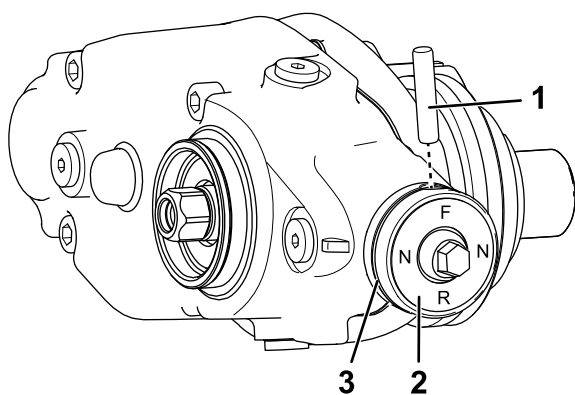
Ábra 14

- | | |
|-------------------------------------|-----------|
| 1. O-gyűrű | 3. Saszeg |
| 2. Hatlapfejű csavar (5/16" x 1/2") | |

Megjegyzés: A tengelykapcsoló gomb egység gyárilag jobb oldalra való felszereléshez lett összeállítva.

6. Ha a gyepápolót a gép bal oldalára szereli fel, végezze el az alábbi eljárást:
- Távolítsa el az O-gyűrűt a tengelykapcsoló gombról (Ábra 15).
 - Távolítsa el a tengelykapcsoló gombot a működtető tengelyhez rögzítő nyírócsapot (Ábra 15).
 - Szerelje le és fordítsa át a tengelykapcsoló gomb egységet.
 - Szerelje fel a tengelykapcsoló gomb egységet a működtető tengelyre a nyírócsap segítségével (Ábra 15).

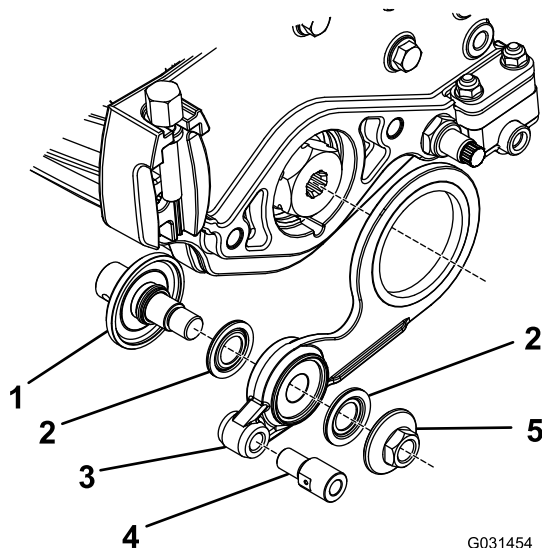
E. Helyezze vissza az O-gyűrűt a tengelykapcsoló gomb hornyába.



Ábra 15

g244757

1. Nyírócsap
2. Tengelykapcsoló gomb egység
3. O-gyűrű



Ábra 16

G031454

g031454

A képen a gép bal oldala látható

1. Tengelycsonegység
2. Csapágyvédő tárcsa
3. Feszítőtárcsa egység
4. Állítókarima – húzza meg 23–31 N·m nyomatékkal
5. Peremes anya – húzza meg 37–45 N·m nyomatékkal

5

A feszítőtárcsa egység felszerelése

Ehhez az eljáráshoz szükséges alkatrészek:

| | |
|---|----------------------|
| 1 | Tengelycsonegység |
| 2 | Csapágyvédő tárcsa |
| 1 | Feszítőtárcsa egység |
| 1 | Állítókarima |
| 1 | Peremes anya |

Eljárás

1. Szerelje fel a különálló alkatrészeket a feszítőtárcsa egységre a [Ábra 16](#) szerint.

Megjegyzés: Az 1–5. alkatrészt a [Ábra 16](#) szerintihez képest fordított sorrendben szerelje fel, ha a feszítőtárcsa egységet az ellenkező oldalra szereli fel.

Fontos: A csapágyvédő tárcsát úgy szerelje fel, hogy a szövetes oldala nézzen a csapágy felé.

2. Távolítsa el a motortartót.
3. A feszítőtárcsa egységet helyezze el a henger gyepápoló meghajtásházzal átellenes oldalán.
4. **Ha a készletet TriFlex gép nyíróegységére szereli fel,** folytassa az [5.](#) lépéssel. **Ha a készletet tolókaros green fűnyíró nyíróegységére szereli fel,** végezze el az alábbi lépéseket:
 - A. Szerelje fel az ékszíjhajtás egységet a nyíróegységre a korábban eltávolított 3 csavarral ([Ábra 8](#)).
 - B. Szerelje fel az ékszíjtárcsát a hengertengelyre a korábban eltávolított 2 hernyócsavarral ([Ábra 7](#)); húzza meg a hernyócsavarokat 8,4–8,9 N·m nyomatékkal.
 - C. Szerelje fel az ékszíjat és húzza meg az ékszíjfeszítő anyát ([Ábra 6](#)).
 - D. Szerelje fel az ékszíjburkolatot és húzza meg az elveszítetlen csavart ([Ábra 6](#)).
5. **Ha a készletet TriFlex gép nyíróegységére szereli fel,** szerelje fel a motortartót a nyíróegység bal oldali végére a korábban eltávolított 2 csavarral ([Ábra 5](#)).
6. Húzza meg a csavarokat 20–26 N·m nyomatékkal.

6

A gyepápoló csapok felszerelése

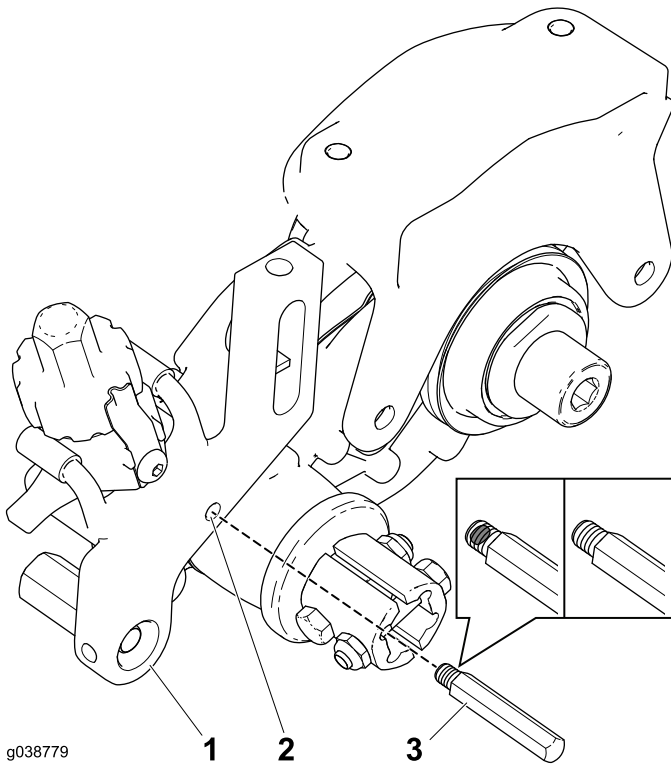
Greensmaster 3120, 3150 és 3250D

Ehhez az eljáráshoz szükséges alkatrészek:

| | |
|---|----------------|
| 2 | Gyepápoló csap |
|---|----------------|

Eljárás

1. Kenjen eltávolítható menetrögzítő pasztát gyepápoló csap furatába, ha nincs paszta a gyepápoló csap menetein.
2. Rögzítse a gyepápoló csapot a vágásmagasság-állító karhoz (Ábra 17).



Ábra 17

1. Vágásmagasság-állító kar
2. Furat
3. Gyepápoló csap (az ábrán az eltávolítható menetrögzítő pasztával ellátva és nélküle is látható)

3. Végezze el az eljárást az ellenkező oldalon is.

7

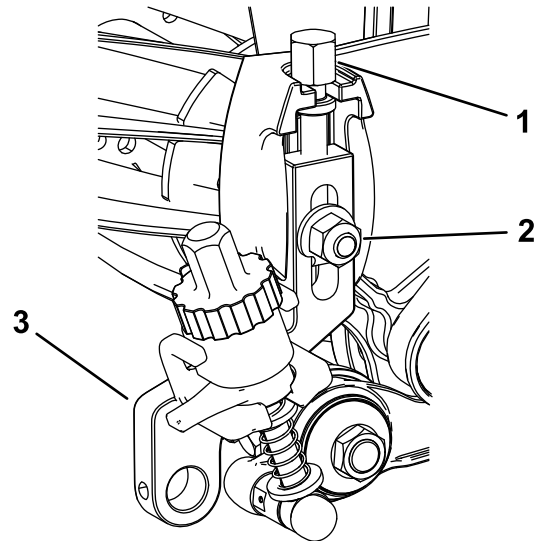
A vágásmagasság-állító konzolegységek és az első henger felszerelése

Ehhez az eljáráshoz szükséges alkatrészek:

| | |
|---|--|
| 1 | Bal vágásmagasság-állító konzolegység |
| 1 | Jobb vágásmagasság-állító konzolegység |
| 2 | Beállító csap |
| 2 | Sasszeg |

Eljárás

1. Hajtsa be a korábban eltávolított vágásmagasság-állító csavarokat a vágásmagasság-állító egységek tetejébe (Ábra 18).



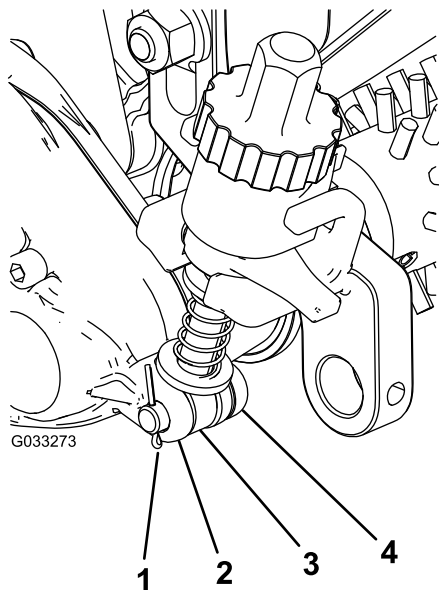
Ábra 18

1. Vágásmagasság-beállító csavar
2. Ekecsavar, anya és speciális alátét
3. Vágásmagasság-állító konzolegység

2. Szerelje fel a vágásmagasság-állító egységeket a nyíróegység oldalmezeire a korábban eltávolított ekecsavar, anya és speciális alátét segítségével (Ábra 18).
3. Csúsztassa a beállító kar egység gyepápoló meghajtásházhoz közeli rúdját a meghajtásházon kialakított nyílásba,

majd rögzítse a beállító csap és a sasszeg segítségével (Ábra 19).

Megjegyzés: A sasszeg lábait hajtsa szét, hogy a sasszeg ne tudjon kiesni a beállító csapból.



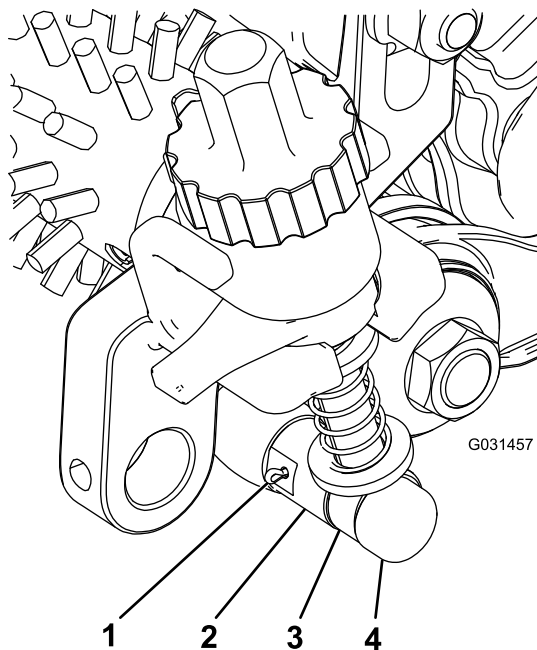
Ábra 19

g033273

- | | |
|---------------------------|------------------------------|
| 1. Sasszeg | 3. Beállító kar egység rúdja |
| 2. Gyepápoló meghajtásház | 4. Beállító csap |

4. Igazítsa össze a beállító kar egység gyepápoló meghajtásházhoz közeli rúdját a feszítőtárcsa egységen található állítókarimával, majd rögzítse a beállító csap és a sasszeg segítségével (Ábra 20).

Megjegyzés: A sasszeg lábait hajtsa szét, hogy a sasszeg ne tudjon kiesni a beállító csapból.

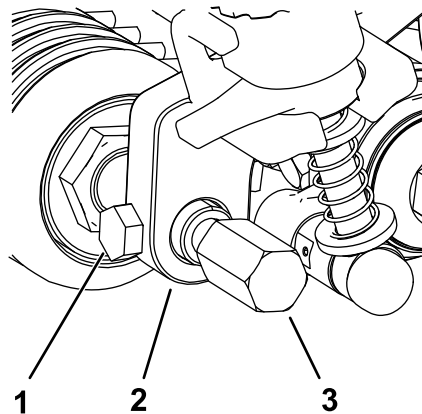


Ábra 20

g031457

- | | |
|-----------------|------------------------------|
| 1. Sasszeg | 3. Beállító kar egység rúdja |
| 2. Állítókarima | 4. Beállító csap |

5. Helyezze be, és központosítsa az első henger tengelyét a vágásmagasság-állító konzolok között, majd rögzítse a régi vágásmagasság-állító konzolokból eltávolított 2 rögzítőcsavarral (Ábra 21).



Ábra 21

g231793

- | | |
|--------------------------------------|------------------------|
| 1. Rögzítőcsavar | 3. Gyepápoló védősapka |
| 2. Vágásmagasság-állító konzolegység | |

6. Szerelje fel a gyepápoló védősapkákat az első henger tengelyének két végére (Ábra 21).
7. Húzza meg a gyepápoló védősapkákat 22–24 N·m nyomatékkal.

8

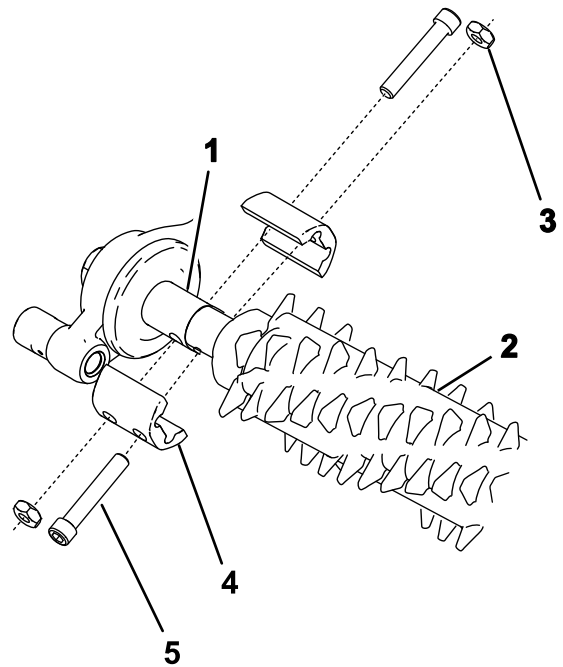
A gyepápoló felszerelése

Ehhez az eljáráshoz szükséges alkatrészek:

| | |
|---|--------------------|
| 4 | Csavar (¼" x 1-½") |
| 4 | Ellenanya |
| 4 | Tengelybilincs |

Eljárás

- Szerezze be az igényeinek megfelelő gyepápoló hengert és nyíróegységet; a kapható gyepápoló hengerek tekintetében lásd az alábbi listát:
 - 46 cm-es gyepápoló, rugóacél (1,27 cm osztásközzel)
 - 46 cm-es gyepápoló, keményfém
 - 46 cm-es puha gyepápoló kefe
 - 46 cm-es merev gyepápoló kefe
 - 46 cm-es gyepápoló, vékony rugóacél (¼" osztásközzel)
 - 53 cm-es gyepápoló, rugóacél (½" osztásközzel)
 - 53 cm-es gyepápoló, keményfém
 - 53 cm-es puha gyepápoló kefe
 - 53 cm-es merev gyepápoló kefe
 - 53 cm-es gyepápoló, vékony rugóacél (¼" osztásközzel)
- Igazítsa a gyepápolót egy vonalba a gyepápoló meghajtásházzal és a feszítőtárcsa egységgel (Ábra 22).



Ábra 22

g240752

- | | |
|--------------------------|-----------------------|
| 1. Meghajtó tengelycsonk | 4. Tengelybilincs (4) |
| 2. Gyepápoló egység | 5. Csavar (4) |
| 3. Ellenanya (4) | |

- Szerelje fel a gyepápolót a munkagépre a [Ábra 22](#) szerint, és húzza meg szorosra a csavarokat.
- A megszorulás elkerülése érdekében állítsa be a vágásmagasságot és a henger magasságát, majd lazítsa meg a csavarokat.

Megjegyzés: A vágásmagasság beállításával kapcsolatban lásd a nyíróegység *kezelői kézikönyvét*; a gyepápoló magasságának beállításával kapcsolatban lásd: [A gyepápolási magasság beállítása \(oldal 13\)](#).

- Húzza meg a csavarokat 5–7 N·m nyomatékkal.
- Ellenőrizze, és állítsa be szükség szerint a vágásmagasságot és a gyepápoló magasságát.

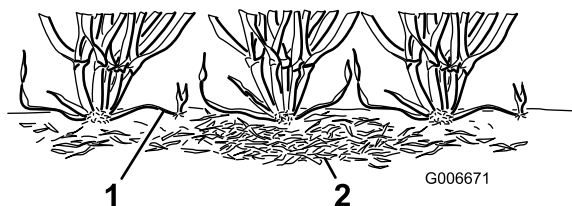
Üzemeltetés

Megjegyzés: A gép jobb és bal oldalát normál üzemeltetési helyzetben határozza meg.

Bevezetés

A gyepápolás a gyep fűszálainak szintjén, a talajszint felett történik. A gyepápolás elősegíti a pázsitnövények vertikális növekedését, csökkenti a szemcsézettséget és elmetszi az indákat, sűrűbb gyepet eredményezve. A gyepápolás egyformább és sűrűbb játékelületet eredményez, ahol gyorsabban és egyenesebben gurul a golflabda.

A gyepápolással a gyepszellőztetés nem váltható ki. A gyepszellőztetés általában erőteljesebb és ritkábban alkalmazott kezelés, amely ideiglenesen károsíthatja a játékelületet, míg a gyepápolás rendszeres és szelídebb kezelés a gyep „manikűrözésére”.



Ábra 23

1. Fűindák (gyökérlábak) 2. Szalma

A kefék gyengédebbek, mint a hagyományos gyepápoló kések, amikor úgy vannak beállítva, hogy csak finoman érintsék a gyepszőnyeg tetejét. A kefék célravezetőbb lehet az ultra-alacsony fajtáknál, mivel ezek a fűfajták döntően függőlegesen növekednek, vízszintesen nem töltik ki jól a teret. A kefék megsérthetik a levél szövetét, ha túl mélyen hatolnak a gyepszőnyeg tetejébe.

A gyepápoló késeknek nem szabad a talajba hatolniuk. Azok az oldalindák elvágásában és a szalma eltávolításában hatékonyak.

Mivel az ápolás károsítja a levél szövetét, kerülje az ápolást nagy stresszek idején. A hűvös évszakban növényfajokat, például a tarackos tippant és az egynyári perjét nem szabad ápolni nyár közepén, magas hőmérsékletű (és magas páratartalmú) időszakokban.

Számos változó befolyásolhatja az ápolás teljesítményét, többek között:

- Az év időszaka (pl. a növekedési időszak) és a időjárás jellege
- Az egyes greenek általános állapota
- Az ápolás/nyírás gyakorisága – a hetente végzett nyírások száma és a nyírásonkénti menetek száma egyaránt

- A vágásmagasság beállítása a fő hengeren
- A gyepápoló henger magassági/mélységi beállítása
- Hogy mennyi ideig volt használatban a gyepápoló henger a greenen
- A green fűtípusa
- A greenek általános kezelési programja (lásd: öntözés, műtrágyázás, permetezés, szellőztetés, rávetés stb.)
- Forgalom
- Stresszes időszakok (lásd: magas hőmérsékletek, nagy páratartalom, szokatlanul nagy forgalom)

Ezek a tényezők greenenként eltérőek lehetnek. Vizsgálja át rendszeresen a greeneket, és módosítson szükség szerint a gyepápolási gyakorlaton.

Többféle gyepápoló tengely egység kapható. A 13 mm-es osztásközűvel kissé mélyebben dolgozhat, elvágva az indákat anélkül, hogy jelentősen elvékonyítaná a gyepet. A távtartók helyére késeket vagy a kések helyére távtartókat téve 6 mm és 19 mm között módosítható a gyepápoló és a kés közti osztásköz.

Megjegyzés: Végezze a gyepápolást 6 mm késosztásközrel a gyors növekedésű időszakokban (tavasztól kora nyárig), hogy elvékonyítsa a gyepszőnyeg felső rétegét. Végezze a gyepápolást 19 mm késosztásközrel a lassú növekedésű időszakokban (nyár végétől kezdve, ősszel és télen). A stresszes időszakokban használja a gyepápoló hengert.

Megjegyzés: A gyepápoló henger nem megfelelő vagy túl agresszív használata (pl. túl mélyen vagy túl gyakran végzett gyepápolás) szükségtelen stresszt okozhat a gyepnek, súlyos sérüléseket okozva benne. Végezze a gyepápolást kellő körültekintéssel.

Megjegyzés: A gyepápoló használatakor változtassa gyakran a vágásirányt. Ezzel javítja a gyepápolás hatékonyságát.

Megjegyzés: Használja a gyepápolót egyenes vonalban, amennyire csak lehetséges. Kanyarodjon körültekintően, amikor a gyepápolót használja.

A gyepápolási magasság beállítása

Állítsa be a gyepápolási magasságot/mélységet az alábbi táblázat, számértékek és eljárás alapján.

| Hátsó henger távtartók szükséges száma | Vágásmagasság (HOC) | Gyepápolási magasság tartomány (HOG) |
|--|---------------------|--------------------------------------|
| 0 | 1,5 mm | 0,8–1,5 mm |
| | 3,0 mm | 1,5–3,0 mm |
| | 4,8 mm | 2,3–4,8 mm |
| | 6,4 mm | 3,0–6,4 mm |
| 1 | 7,9 mm | 3,8–7,9 mm |
| | 9,7 mm | 4,6–9,7 mm |
| 2 | 11,2 mm | 5,3–11,2 mm |
| | 12,7 mm | 6,4–12,7 mm |
| 3 | 15,9 mm | 9,4–15,9 mm |
| 4 | 19,1 mm | 12,7–19,1 mm |

Megjegyzés: Ha a gyepápolót eFlex vontatóegységen használja, vegye figyelembe, hogy a gyepápoló miatt a vontatóegység akkumulátora gyorsabban merül, mintha nem használná a gyepápolót. Minél mélyebben hatol a gyepápoló a fűbe, annál nagyobb teljesítményt igényel, így annál gyorsabban meríti az akkumulátort a munkagép.

1. A hengereket tartsa tisztán. Álljon a géppel sík, vízszintes munkafelületre.
2. Határozza meg a fenti táblázat segítségével a hátsó henger távtartóinak szükséges számát a kívánt gyepápolási magasság/mélység beállításához.

Megjegyzés: Ha a hátsó henger két oldalán 3 vagy 4 távtartót szerel fel, használja a hosszabb csavarokat – amelyek a választható Nagy magasságú gyepápoló készlet (9,5 mm) elemei – a normál csavarok helyett.

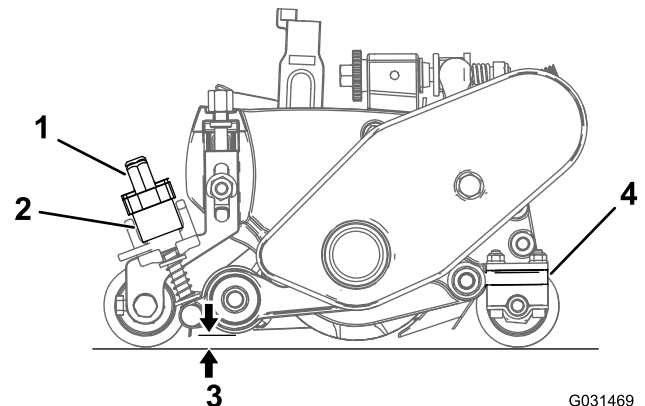
3. Állítsa be a fő henger vágásmagasságát.
4. Határozza meg a táblázat segítségével a kívánt gyepápolási magasság/mélység beállításához szükséges helyzetet. Emelje meg vagy süllyessze le a gyepápoló hengert az alábbi módon:

Fontos: Ne állítsa alacsonyabb szintre a gyepápolót, mint a vágásmagasság $\frac{1}{2}$ -e – maximum 13 mm; ezután 0–6 mm tartományban állítható a szint a vágásmagasság alatt.

Fontos: Ha a gyepápolót a vágásmagasságnál magasabb szintre állítja, a GYORS FELEMELÉS helyzetben a gyepápoló a fűgyűjtő kosárnak ütközhet. Ne állítsa magasabb

szintre a gyepápolót, mint a vágásmagasság ÜZEMI helyzete.

- A. Fordítsa el a gyors felemelés karjait (Ábra 24) ÜZEMI helyzetbe (a fogantyú mutasson a nyíróegység eleje felé).



G031469
g031469

Ábra 24

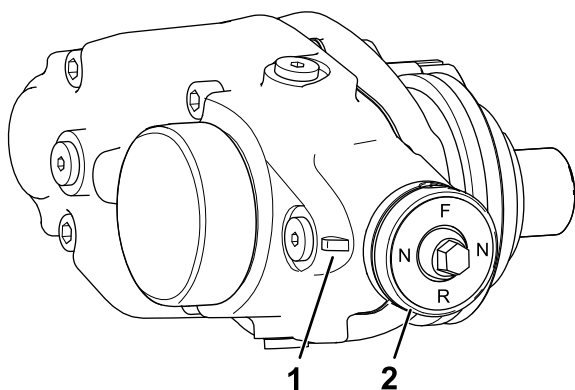
1. Magasság-beállító gomb
2. Gyors felemelés karja (a képen BEHÚZOTT helyzetben látható)
3. Gyepápolási magasság (HOG)
4. A hátsó henger távtartóinak száma (az oldalsó lemez betétje alatt)

- B. Mérje meg a gyepápoló henger végénél a gyepápoló legalsó helyzetben lévő kés csúcsa és a munkafelület közötti távolságot (Ábra 24). Emelje vagy süllyessze a gyepápoló kést a kívánt magasságba a magasság-beállító gombot (Ábra 24) elforgatva.

- C. Ismétlje meg a B lépést a gyepápoló henger másik végénél, majd ellenőrizze a beállítást a gyepápoló elején. A gyepápoló henger két végén azonosnak kell lennie a mért magasságnak. Ha az értékek eltérnek, állítsa be azokat egyformára az állítógombokkal.

A gyepápoló üzemi forgásirányának megváltoztatása

A gyepápoló 3 beállítással rendelkezik: SEMLEGES, ELŐREFORGÁS és HÁTRAFORGÁS. A gyepápoló forgásirányának megváltoztatásához fordítsa a gyepápoló meghajtásház végén található gombot úgy, hogy a kívánt jelzés a mutató felé nézzen.



Ábra 25

1. Mutató

2. Gomb

A gyepápoló teljesítményének ellenőrzése

Fontos: A gyepápoló henger nem megfelel vagy túl agresszív használata (pl. túl mély vagy túl gyakori gyepápolás) szükségtelen stressznek teszi ki a gyepet, ami a green súlyos károsodásához vezet. Végezze a gyepápolást kellő körültekintéssel.

⚠ VESZÉLY

A hengerek vagy más mozgó alkatrészek érintése személyi sérülést okozhat.

- **Mielőtt bármilyen beállítást végezne a nyíróegységeken, kapcsolja ki a hengereket, húzza be a rögzítőféket, állítsa le a motort és vegye ki az indítókulcsot.**
- **Tartsa távol ujjait, kezét és ruházatát a hengerektől és más mozgó alkatrészekről.**

A megfelelő magassági/mélységi beállítás meghatározásához tegye az alábbiakat:

1. Állítsa be a hengerkést arra a vágásmagasságra, amelyet a gyepápoló henger nélkül egyébként használna.

Megjegyzés: Első hengerként használjon Wiehle görgőt és kaparót.

2. Állítsa be a gyepápoló hengert a görgő szintje feletti vágásmagasságra.
3. Állítsa be a gyepápoló keféket a görgő szintjével megegyező vágásmagasságra.

Megjegyzés: Állítsa be a gyepápoló keféket (fel vagy le) 0,25 mm-es lépésekben a gyep szükségtelen károsításának elkerülésére.

4. Haladjon egy menetet a teszt greenen, süllyessze a gyepápoló hengert a görgő szintjének 1/2-ére, és végezzen egy újabb próbamenetet a teszt greenen.

Megjegyzés: Ha például 3,2 mm vágásmagasságot állított be, állítsa a gyepápoló hengert 1,6 mm-rel a görgő fölé.

5. Hasonlítsa össze az eredményeket.

Megjegyzés: Az első beállítás (amikor a gyepápoló a görgő szintje fölé volt beállítva) elvileg jóval kevesebb fűvet és szalmát szedett össze, mint a második beállítás.

6. Ellenőrizze a teszt green általános állapotát 2 vagy 3 nappal az első gyepápolás után, nincs-e rajta károsodás. Ha a gyepápolóval kezelt területen sárga vagy barna elszíneződést lát, a nem kezelt terület pedig zöld, a gyepápolás túl agresszív volt.

Megjegyzés: A fű színe a gyepápoló henger használata esetén megváltozik. Egy tapasztalt green-felügyelő meg tudja ítélni a gyep színét (közele vizsgálattal), hogy a jelenlegi ápolási gyakorlat megfelelő-e az adott green számára. Mivel a gyepápoló henger több fűszálat állít fel és eltávolítja a szalmát, a vágásminőség más lesz, mint a gyepápoló nélkül. A hatás az első pár alkalommal észrevehetőbb, amikor gyepápolót is használ a greenen.

Megjegyzés: Több menet esetén (pl. dupla vagy tripla vágáskor) a gyepápoló mindig mélyebbre hatol. A több menet nem javasolt.

Ha a teszt greenen a gyepápoló teljesítményét tesztelve kielégítő eredményt kap, megkezdheti a gyepápolást a játék greeneken is. Minden green eltérően reagálhat a gyepápolásra. Emellett a növekedési feltételek is folyamatosan változnak. Vizsgálja meg gyakran a gyepápolóval kezelt greeneket, és végezzen módosításokat a gyepápolási eljárásan a szükséges gyakoriságban.

A gép szállítása

Ha a gyepápoló nélkül végezne fűnyírást, vagy a munkagépet szállítania kell, emelje a gyepápoló hengert vonulási helyzetbe.

Karbantartás

A hajtómű kenőanyagának cseréje

Szervizelési időköz

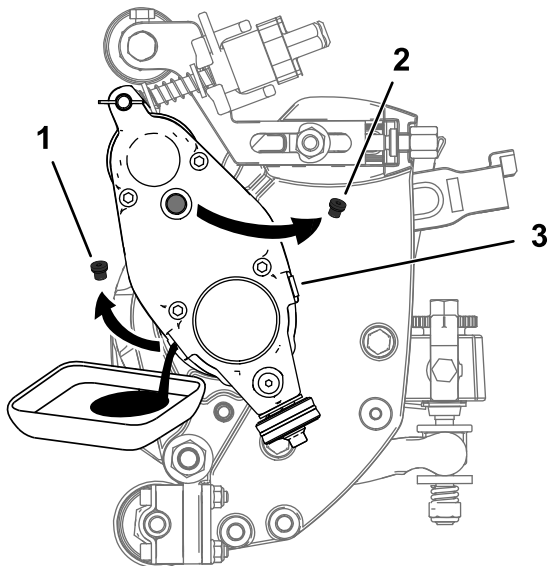
Az első 100 üzemóra után

500 üzemóránként/évente (amelyik korábban esedékessé válik)

1. Tisztítsa meg a gyepápoló házának külső felületét.

Fontos: Ne maradjon szennyeződés vagy fűkaszálék a gyepápoló házának külsején; ha hulladék kerül a gyepápolóba, károsíthatja a hajtóművét.

2. Távolítsa el a leeresztőnyílás zárócsavarját a ház aljából (Ábra 28).
3. Távolítsa el a feltöltőnyílás zárócsavarját a ház oldalából, és lazítsa meg felül a szellőzőnyílás zárócsavarját, hogy átáramolhasson a nyíláson a levegő (Ábra 28).
4. Tegyen egy megfelelő edényt az olajleeresztő nyílás alá a fáradt olaj felfogásához.
5. Billentse fel függőleges helyzetbe az egységet, hogy a leeresztőnyílás alulra kerüljön, és ki tudjon folyni az összes olaj (Ábra 26).

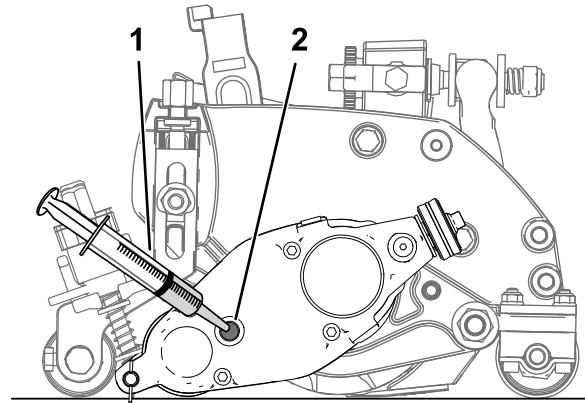


Ábra 26

g242121

1. Távolítsa el a zárócsavart a leeresztőnyílásból.
2. Távolítsa el a zárócsavart a feltöltőnyílásból.
3. Lazítsa meg a szellőzőnyílás zárócsavarját.

6. Hintáztassa meg előre és hátra a nyíróegységet hogy minden olaj leürüljön. Ha minden olaj leürült, helyezze el a nyíróegységet egy vízszintes felületen.
7. Szerelje be a leeresztőnyílás zárócsavarját.
8. Töltsön be fecskendővel (cikksz. 137-0872) a hajtóműházba 50 cm³ 80-90W minőségű olajat.

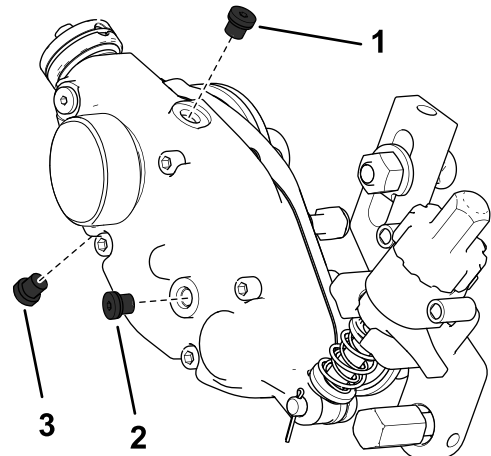


g242120

Ábra 27

1. Fecskendő 50 cm³ 80-90W
2. Betöltőnyílás olajjal

9. Szerelje be a feltöltőnyílás zárócsavarját és húzza meg a szellőzőnyílás zárócsavarját.
10. Húzza meg mindegyik zárócsavart 3,62–4,75 N·m nyomatékkal.



g240921

Ábra 28

A képen a gép bal oldala látható

1. Szellőzőnyílás zárócsavarja
2. Betöltőnyílás zárócsavarja
3. Leeresztőnyílás zárócsavarja

A gyepápoló henger tisztítása

Szolgáltatásszünet: Minden használat után

Tisztítsa le használat után a gyepápoló hengert vízsugárral. Ne irányítsa a vízsugarat közvetlenül a gyepápoló csapágynak tömítésére. Ne hagyja vízben állni a gyepápoló hengert, mert az alkatrészei korrodálhatnak.

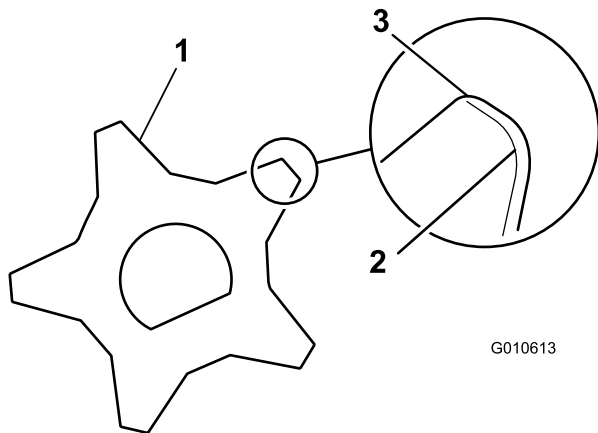
A kések ellenőrzése

Szolgáltatásszünet: Minden egyes használat előtt, vagy naponta

Vizsgálja meg rendszeresen a gyepápoló henger késeit sérülés és kopás szempontjából. Egyenesítse ki fogóval az elgörbült késeket. Cserélje ki a kopott késeket, és húzza meg 42–49 N·m nyomatékkal az önbiztosító anyákat. A kések ellenőrzésekor nézze meg azt is, hogy a késtengely két végén szorosak-e az anyák.

Megjegyzés: Ha rugóacél késeket használ és a kések egyik éle elkopott, szerelje le a gyepápoló hengert, és szerelje fel 180°-kal megfordítva, hogy a nem használt késélek essenek forgásirányba.

Megjegyzés: Mivel a gyepápoló miatt előfordul, hogy több hulladék (szennyeződés és homok) kerül a nyíróegységbe annál, aminek normál esetben ki van téve, ellenőrizze gyakrabban a fenékkést és a fő hengert kopás szempontjából. Ez különösen fontos homokos talaj esetén és/vagy olyankor, ha a gyepápoló behatolásra lett beállítva.



Ábra 29

g010613

1. Gyepápoló kés
2. Tompa (lekerekített) élek
3. Éles élek

Megjegyzések:

Megjegyzések:

Beépítési nyilatkozat

A The Toro Company, 8111 Lyndale Ave. South, Bloomington, MN, USA kijelenti, hogy a következő berendezés(ek) megfelel(nek) a felsorolt ajánlásoknak, amennyiben a felszerelésük az adott Toro modellekhez mellékelt utasítások szerint történt, a kapcsolódó megfelelőségi nyilatkozatban jelzett módon.

| Modellsz. | Sorszám | Termékleírás | Számla leírása | Általános leírás | Irányelv |
|-----------|---------|--|--|--------------------------|------------|
| 04648 | — | Univerzális gyepápoló meghajtó készlet, Greensmaster Flex 1800 és 2100, eFlex 1800 és 2100 vagy Greensmaster 3000 sorozatú DPA nyíróegységek | UNIV GROOMER DRIVE, NEWGEN DPA GREENS CU | Gyepápoló hajtásrendszer | 2006/42/EK |

A kapcsolódó műszaki dokumentációt a 2006/42/EK ajánlás VII. mellékletének B része alapján állítottuk össze.

Vállaljuk, hogy a nemzeti hatóságok kérésére átadjuk a nem teljes géprészre vonatkozó információkat. Az átadás módja elektronikus adatátvitel lehet.

A gép nem helyezhető üzembe, amíg nem építik össze jóváhagyott Toro-moddal a jelzett kapcsolódó megfelelőségi nyilatkozat szerint és az összes utasításnak megfelelően, amelyek alapján megállapítható, hogy megfelel az összes vonatkozó irányelvnek.

Tanúsított:



John Heckel
tervezési igazgató
8111 Lyndale Ave. South
Bloomington, MN 55420, USA
Október 4, 2018

Hivatalos képviselő:

Marcel Dutrieux
Manager European Product Integrity
Toro Europe NV
Nijverheidsstraat 5
2260 Oevel
Belgium