



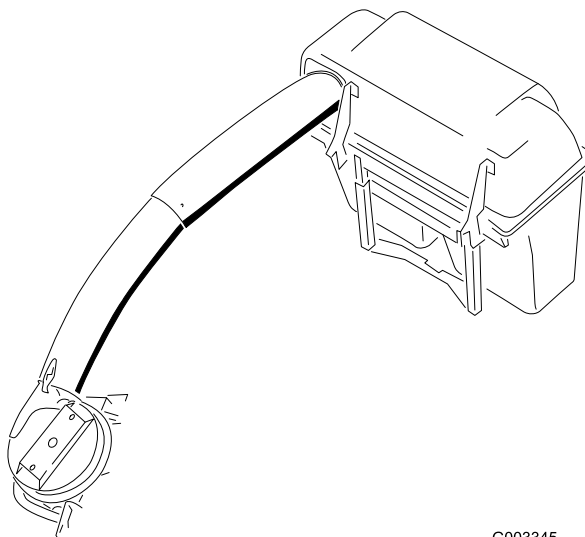
Count on it.

Form No. 3443-712 Rev C

Betjeningsvejledning

Opsamlersæt Plæneklipper i Z Master® 4000-serien

Modelnr. 78463—Serienr. 400000000 og derover



G003345



⚠ ADVARSEL

CALIFORNIEN

Advarsel i henhold til erklæring nr. 65

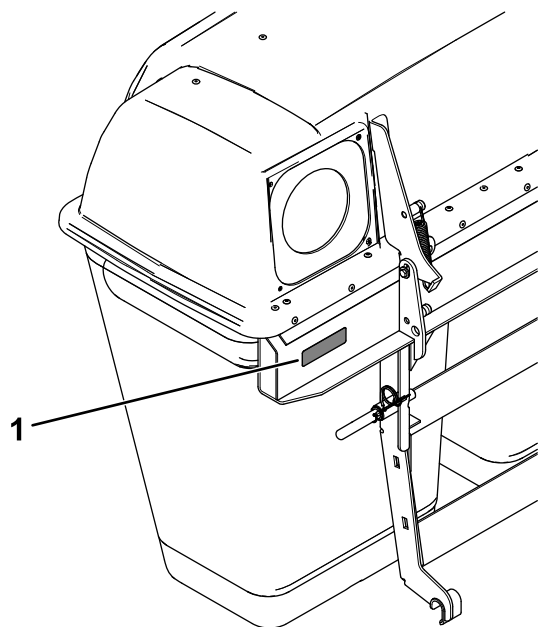
Brug af dette produkt kan medføre eksponering over for kemikalier, der ifølge staten Californien er kræftfremkaldende og giver medfødte defekter eller andre forplantningsskader.

Indledning

Læs disse oplysninger omhyggeligt, så du kan lære at betjene og vedligeholde produktet korrekt samt undgå person- og produktskade. Det er dit ansvar at betjene produktet korrekt og sikkert.

Besøg [www. Toro.com](http://www.Toro.com) for at få materialer om produktsikkerhed og oplæring i betjening, oplysninger om tilbehør, hjælp til at finde en forhandler eller for at registrere dit produkt.

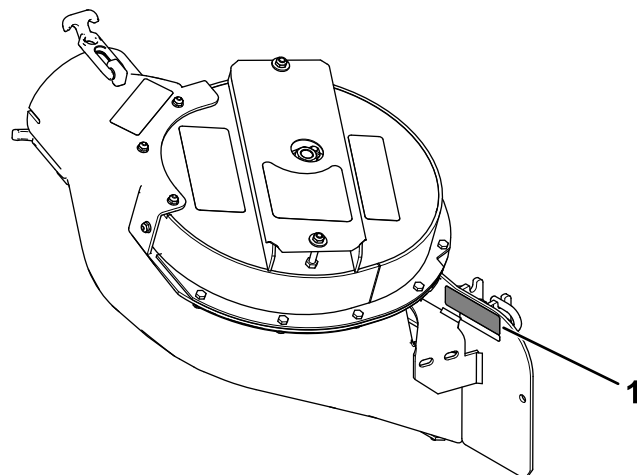
Når du har brug for service, originale Toro-dele eller yderligere oplysninger, bedes du kontakte en autoriseret serviceforhandler eller Toros kundeservice samt have produktets model- og serienummer parat. [Figur 1](#) og [Figur 2](#) angiver model- og serienumrenes placeringer på produktet. Skriv numrene, hvor der er gjort plads til dette.



Figur 1

g341471

1. Opsamlersmodel- og serienummerets placering



Figur 2

g341472

1. Blæsermodel- og serienummerets placering

Modelnr. _____

Serienr. _____

Denne betjeningsvejledning bruger to ord til at fremhæve oplysninger. **Vigtigt** henleder opmærksomheden på særlige mekaniske oplysninger, og **Bemærk** angiver generel information, som det er værd at lægge særligt mærke til.

Advarselssymbolet (Figur 3) vises både i denne vejledning og på maskinen for at identificere vigtige sikkerhedsmeddelelser, som du skal følge for at undgå ulykker. Dette symbol vises med ordet **Fare**, **Advarsel** eller **Forsigtig**.

- **Fare** angiver en overhængende farlig situation, som, hvis den ikke undgås, **vil** resultere i dødsfald eller alvorlig personskade.
- **Advarsel** angiver en potentielt farlig situation, som, hvis den ikke undgås, **kan** resultere i dødsfald eller alvorlig personskade.
- **Forsigtig** Angiver en potentielt farlig situation, som, hvis den ikke undgås, **kan** resultere i mindre eller moderat personskade.



Figur 3
Advarselssymbol

g000502

Indhold

Sikkerhed	4
Sikkerheds- og instruktionsmærkater	5
Opsætning	7
1 Klargøring af maskinen	9
2 Montering af styrtøjens drejensatsbolte	9
3 Montering af vægtene	9
4 Montering af opsamlerens støtter og beslag	10
5 Montering af opsamlerstellet	12
6 Montering af poser	13
7 Montering af bugsertrækkets dæksel	13
8 Afmontering af den eksisterende remskærm, beslaget og udblæsningslisken	14
9 Montering af CE-sættet	14
10 Montering af blæserremskiveenheden og remskærmsbeslaget	15
11 Montering af afskærmningen	17
12 Montering af blæserenheden	17
13 Montering af blæserrem, fjeder og blæserremskærm	19
14 Montering af udblæsningsrør	20
15 Justering af parkeringsbremsen	23
16 Kontrol af dæktrykket	23
Betjening	24
Tømning af græsposerne	24
Fjernelse af blokeringer i opsamlersystemet	25
Afmontering af opsamleren	25
Transport af maskinen	25
Tip vedrørende betjening	26
Vedligeholdelse	27
Skema over anbefalet vedligeholdelse	27
Rengøring af hjelm-skærmen	27
Eftersyn af opsamlerudstyret	28
Rengøring af opsamleren og poserne	28
Eftersyn af blæserremmen	28
Udskiftning af blæserremmen	28
Smøring af styrearmen	29
Eftersyn af opsamleren	29
Eftersyn af skæreknivene	29
Valg af skæreknive	29
Udskiftning af græsdeflektoren	30
Opbevaring	30
Fejlfinding	31

Sikkerhed

- Bliv fortrolig med anvisningerne for sikker betjening af udstyret samt med betjeningsanordningerne og sikkerhedssymbolerne.
- Vær ekstra forsigtig med græsfang eller andet udstyr. Dette kan ændre maskinens betjeningsegenskaber og stabilitet.
- Følg producentens anbefalinger om tilføjelse eller fjernelse af hjulvægte eller modvægte for at forbedre stabiliteten.
- Brug ikke et græsfang på stejle skråninger. Et tungt græsfang kan føre til, at du mister kontrollen over maskinen, eller at den vælter.
- Sænk hastigheden, og udvis ekstra forsigtighed på skråninger. Sørg for at køre i den anbefalede retning på skråninger. Plæneforholdene kan påvirke maskinens stabilitet. Vær yderst forsigtig, når du kører nær bratte afsatser.
- Udfør al bevægelse på skråninger langsomt og gradvis. Foretag ikke pludselige hastigheds- og retningsændringer eller pludselige drejninger.
- Græsfanget kan hindre udsynet bagud. Vær ekstra forsigtig, når du bakker.
- Vær forsigtig, når du lægger maskinen på eller af en anhænger eller lastbil.
- Må aldrig betjenes med udblæsningsdeflektoren hævet, fjernet eller ændret, medmindre der benyttes græsfang.
- Hold hænder og fødder væk fra bevægelige dele. Undgå at foretage justeringer, når motoren kører.
- Parker maskinen på en plan overflade, udkobl drevene, sluk motoren, forlad førersædet, og bloker hjulene, før du udfører opgaver, f.eks. tømning af græsfanget eller rensning af slisken.
- Hvis du fjerner græsfanget, skal du sørge for at montere en eventuel udblæsningsdeflektor eller skærm, der måtte være fjernet, da græsfanget blev monteret. Undlad at betjene plæneklipperen uden at enten hele græsfanget eller græsdeflektoren er monteret.
- Stands motoren, før du fjerner græsfanget eller rens slisken.
- Undlad at efterlade græs i græsfanget i længere tid.
- Græsfangets komponenter udsættes for slid, beskadigelse og forringelser, hvilket kan udsætte dig for fare i form af bevægelige dele eller udslyngning af genstande. Efterse komponenterne hyppigt, og udskift dem med producentens anbefalede dele, når det er nødvendigt.

Sikkerheds- og instruktionsmærkater



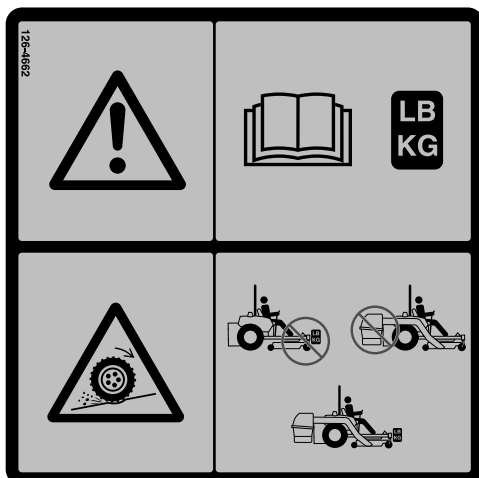
Sikkerheds- og instruktionsmærkaterne kan nemt ses af operatøren og er placeret tæt på potentielle risikoområder. Beskadigede eller bortkomne mærkater skal udskiftes.

⚠ WARNING: Cancer and Reproductive Harm - www.P65Warnings.ca.gov.
For more information, please visit www.ttcoCAProp65.com

133-8061

decal133-8061

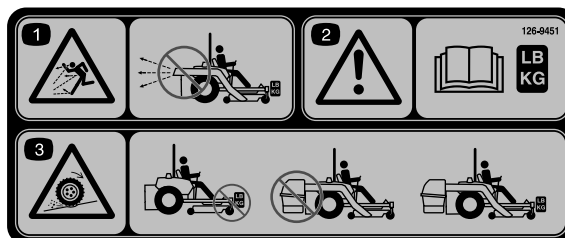
133-8061



decal126-4662

126-4662

1. Advarsel – læs *betjeningsvejledningen* for at få oplysninger om det korrekte antal modvægt(e).
2. Fare for mistet traktion og herredømme eller nedsat stabilitet – Ez Vac-modvægt(e) monteret uden Ez Vac kan medføre tab af traktions- og styrekontrol. Hvis E-Z Vac monteres uden E-Z Vac-modvægten(e), kan det medføre nedsat stabilitet. Monter kun vægten(e), når E-Z Vac er blevet monteret.



decal126-9451

126-9451

1. Fare for udslyngede genstande – Kør ikke blæseren, uden at hele opsamlingsystemet er monteret og låst.
2. Advarsel – læs *betjeningsvejledningen* om modvægtsmontering.
3. Fare for mistet traktion og herredømme eller nedsat stabilitet – E-Z Vac-modvægt(e) monteret uden E-Z Vac kan medføre tab af traktions- og styrekontrol. Hvis E-Z Vac monteres uden E-Z Vac-modvægten(e), kan det medføre nedsat stabilitet. Monter kun vægten(e), når E-Z Vac er blevet monteret.

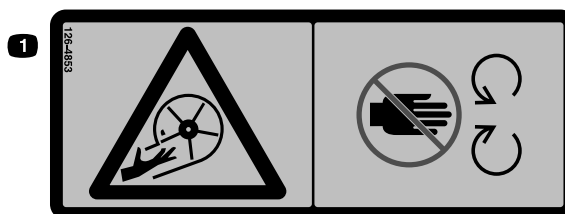


126-4659

decal126-4659

126-4659

1. Advarsel – varm remskive. Lad den køle af.



decal126-4853

126-4853

1. Fare forbundet med rotor/roterende skæreknive – Hold hænderne væk fra bevægelige dele. Hold alle sikkerhedsanordninger på plads og i driftsmæssig stand. Ræk ikke ind i blæseren, medmindre rotationsindikatoren er stoppet.

Opsætning

Løsdele

Brug skemaet herunder til at kontrollere, at alle dele er blevet leveret.

Fremgangsmåde	Beskrivelse	Antal	Anvendelse
1	Kræver ingen dele	–	Klargøring af maskinen.
2	Ansatsbolt Spændeskive Låsemøtrik (1/2")	2 2 2	Montering af styrtbøjle's drejeansatsbolte.
3	Vægt Bræddebolt (3/8" x 1") Flangemøtrik (3/8")	2 4 4	Montering af vægtene.
4	Nedre støtte Øvre støtte Øverste, venstre beslag Øverste, højre beslag Bagsideplade Bræddebolt (5/16" x 2 1/4") Flangemøtrik (5/16") Plan spændeskive Sekskantbolt (5/16" x 3 1/4") Flangehovedskrue (3/8" x 1 1/4") Låsemøtrik (3/8") Flangehovedbolt (5/16" x 1")	2 1 1 1 2 4 8 4 4 2 4 2	Montering af opsamlerens støtter og beslag.
5	Posestativ Låsestiftsenhed	1 2	Montering af opsamlerstellet.
6	Poser	2	Montering af poser.
7	Bugsertrækkets dæksel	1	Montering af bugsertrækkets dæksel.
8	Kræver ingen dele	–	Afmontering af den eksisterende remskærm, beslaget og udblæsningsslisken.
9	CE-sæt	1	Montering af CE-sættet (kun for CE-maskiner).
10	Blæserremskive Remskivens monteringsenhed Låsemøtrik (3/8") Remskærmsbeslag Hastighedsmøtrik Bræddebolt (1/4" x 3/4") Låsemøtrik (1/4")	1 1 3 1 1 2 2	Montering af blæserremskiveenheden.
11	Afskærmning Bræddebolt (5/16" x 7/8") Flangemøtrik (5/16") Bræddebolt (3/8" x 7/8") Flangemøtrik (3/8")	1 1 1 2 2	Montering af afskærmningen.

Fremgangsmåde	Beskrivelse	Antal	Anvendelse
12	Blæserenhed	1	Montering af blæserenheden.
	Drejetap	1	
	Valsetap	1	
13	Blæserremskærm	1	Montering af opsamlerrem, fjeder og blæserremskærm.
	Skærmgreb	1	
14	Øverste rør	1	Montering af udblæsningsrør.
	Nederste rør	1	
	Bolt (nr. 10 x ¾")	3	
	Låsemøtrik (nr. 10)	3	
	Spændeskive (7/32")	3	
15	Kræver ingen dele	–	Justering af parkeringsbremsen.
16	Kræver ingen dele	–	Kontrol af dæktrykket (kun for maskiner med luftfyldte dæk).

Bemærk: Maskinens venstre og højre side er som set fra den normale betjeningsposition.

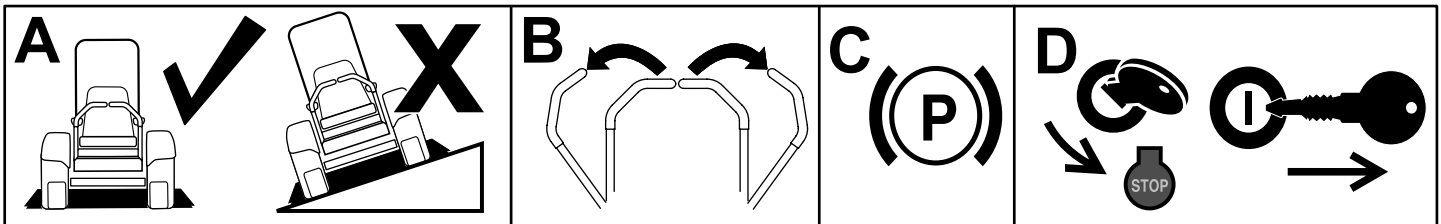
1

Klargøring af maskinen

Kræver ingen dele

Fremgangsmåde

1. Parker maskinen på en plan overflade.
2. Flyt bevægelsehåndtagene til den NEUTRALE LÅSEPOSITION.
3. Aktiver parkeringsbremsen.
4. Sluk motoren, og tag nøglen ud.



g037289
g037289

Figur 4

2

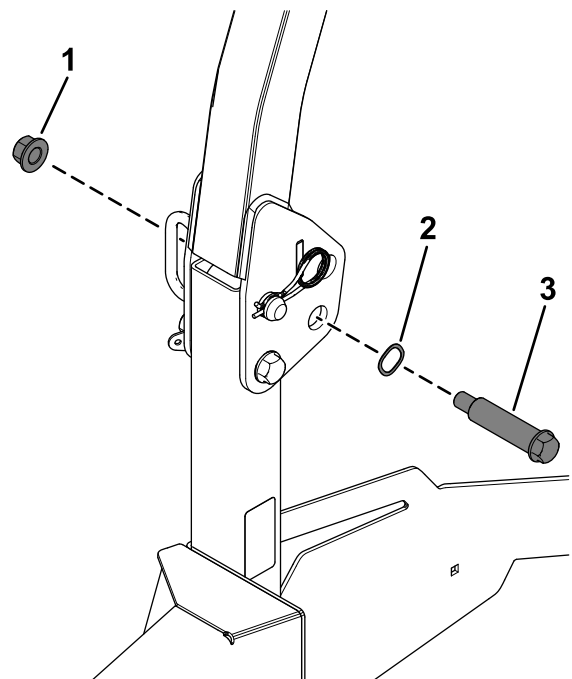
Montering af styrtbøjle drejansatsbolte

Dele, der skal bruges til dette trin:

2	Ansatsbolt
2	Spændeskive
2	Låsemøtrik (1/2")

Fremgangsmåde

1. Fastgør ansatsbolten til styrtbøjlen med en bølgespændeskive og en låsemøtrik (1/2") som vist i [Figur 5](#).
2. Gentag proceduren på den anden side.



g341473

Figur 5

1. Låsemøtrik (1/2")
2. Bølgespændeskive
3. Ansatsbolt

3

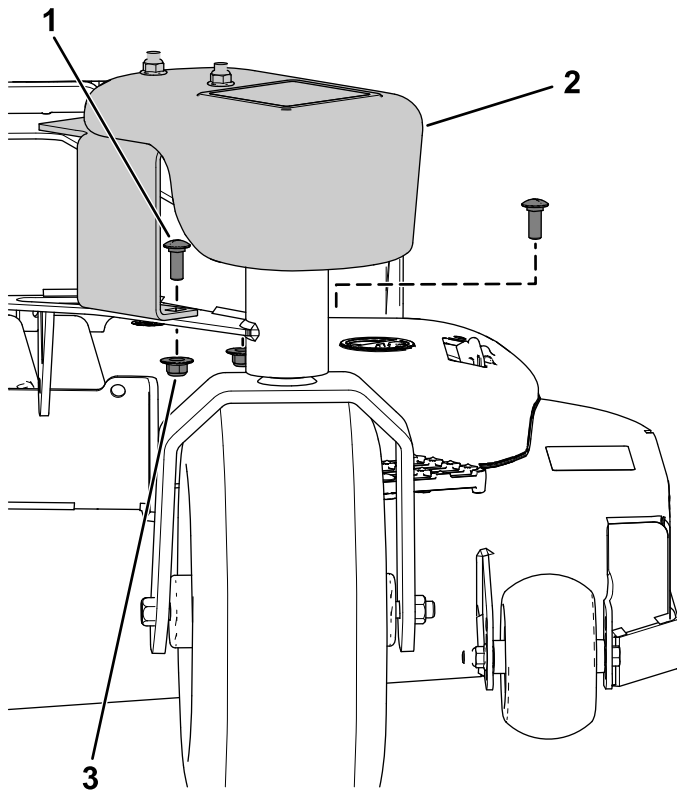
Montering af vægtene

Dele, der skal bruges til dette trin:

2	Vægt
4	Bræddebolt ($\frac{3}{8}$ " x 1")
4	Flangemøtrik ($\frac{3}{8}$ "

Fremgangsmåde

1. Monter vægten på styrehjulsarmen med 2 bræddebolte ($\frac{3}{8}$ " x 1") og 2 flangemøtrikker ($\frac{3}{8}$ ") som vist i [Figur 6](#).
2. Gentag proceduren på den anden side.



Figur 6

g341474

1. Bræddebolt ($\frac{3}{8}$ " x 1")
2. Vægt
3. Flangemøtrik ($\frac{3}{8}$ ")

4

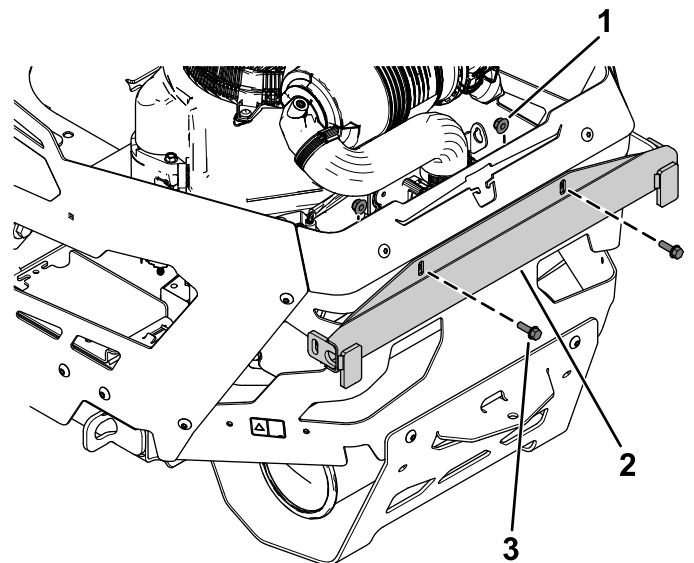
Montering af opsamlerens støtter og beslag

Dele, der skal bruges til dette trin:

2	Nedre støtte
1	Øvre støtte
1	Øverste, venstre beslag
1	Øverste, højre beslag
2	Bagsideplade
4	Bræddebolt ($\frac{5}{16}$ " x $2\frac{1}{4}$ ")
8	Flangemøtrik ($\frac{5}{16}$ ")
4	Plan spændeskive
4	Sekskantbolt ($\frac{5}{16}$ " x $3\frac{1}{4}$ ")
2	Flangehovedskrue ($\frac{3}{8}$ " x $1\frac{1}{4}$ ")
4	Låsemøtrik ($\frac{3}{8}$ ")
2	Flangehovedbolt ($\frac{5}{16}$ " x 1")

Fremgangsmåde

1. Fastgør den øvre støtte løst på den bageste motorafskærmning med 2 flangehovedskrue ($\frac{5}{16}$ " x 1") og 2 flangemøtrikker ($\frac{5}{16}$ ") som vist i [Figur 7](#).



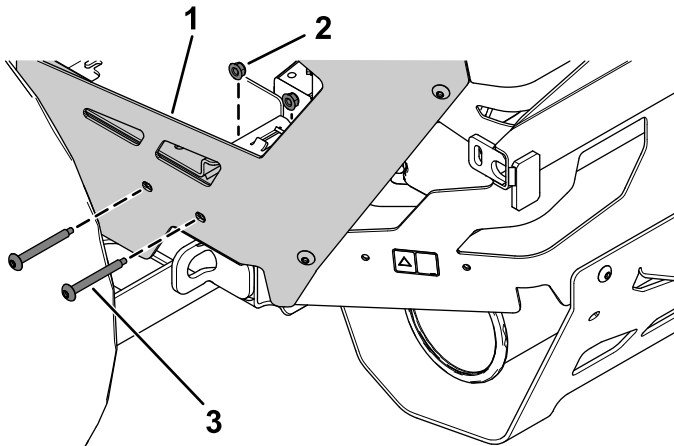
Figur 7

g341518

1. Flangemøtrik ($\frac{5}{16}$ ")
2. Øvre støtte
3. Flangehovedbolt ($\frac{5}{16}$ " x 1")

- Fjern de 2 torx-bolte og de 2 møtrikker fra den bageste, venstre afskærmning (Figur 8).

Bemærk: Udfør det ovenstående trin på den ene side af maskinen, og derefter på den anden side.



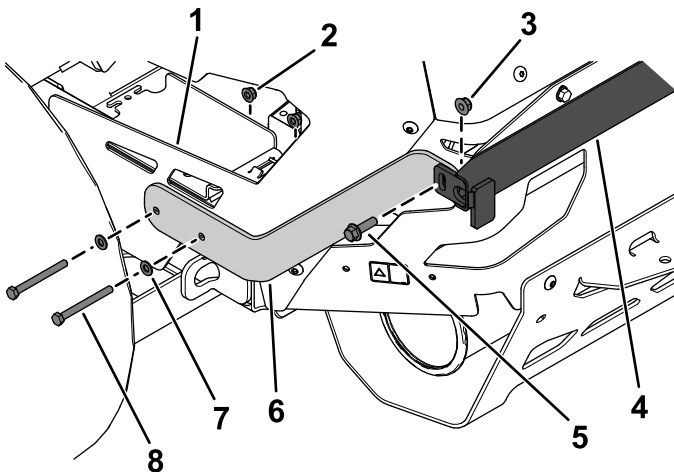
Figur 8

g341515

- | | |
|---------------------------------|--------------|
| 1. Bageste, venstre afskærmning | 3. Torx-bolt |
| 2. Møtrik | |

- Fastgør det øverste, venstre beslag løst på den bageste, venstre afskærmning og den øvre støtte med 2 sekskantbolte (5/16" x 3/4"), 2 plane spændeskiver, 2 flangehovedskruer (5/16"), 1 flangebolt (3/8" x 1 1/4") og 1 låsemøtrik (3/8") som vist i Figur 9.

Bemærk: Udfør det ovenstående trin på den ene side af maskinen, og derefter på den anden side.



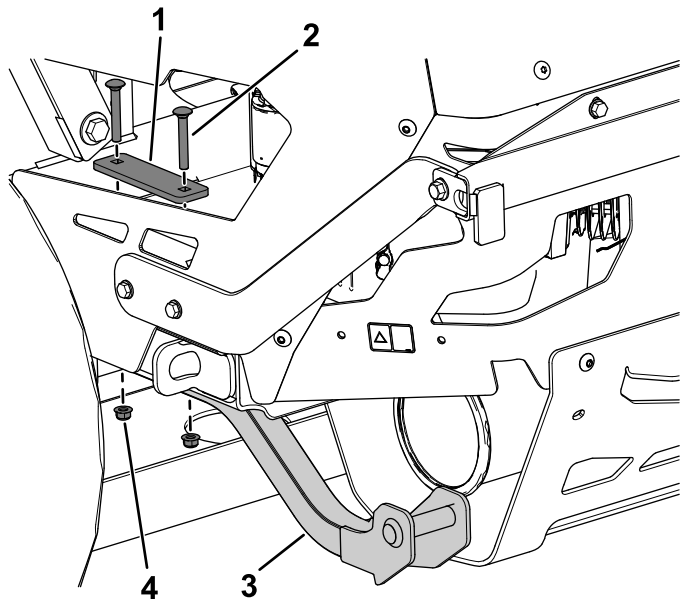
Figur 9

g341516

- | | |
|---------------------------------|---------------------------------------|
| 1. Bageste, venstre afskærmning | 5. Flangehovedskruer (5/16" x 1 1/4") |
| 2. Flangemøtrik (5/16") | 6. Øverste, venstre beslag |
| 3. Låsemøtrik (3/8") | 7. Plan spændeskive |
| 4. Øvre støtte | 8. Sekskantbolt (5/16" x 3/4") |

- Fastgør den nederste støtte løst til motorpladen med 2 bræddebolte (5/16" x 2 1/4"), 1 bagsideplade og 2 flangemøtrikker (5/16") som vist i Figur 10.

Bemærk: Udfør det ovenstående trin på den ene side af maskinen, og derefter på den anden side.



Figur 10

g341517

- | | |
|--------------------------------|-------------------------|
| 1. Bagsideplade | 3. Nedre støtte |
| 2. Bræddebolt (5/16" x 2 1/4") | 4. Flangemøtrik (5/16") |

- Tilspænd alle fastgørelsesanordningerne.

5

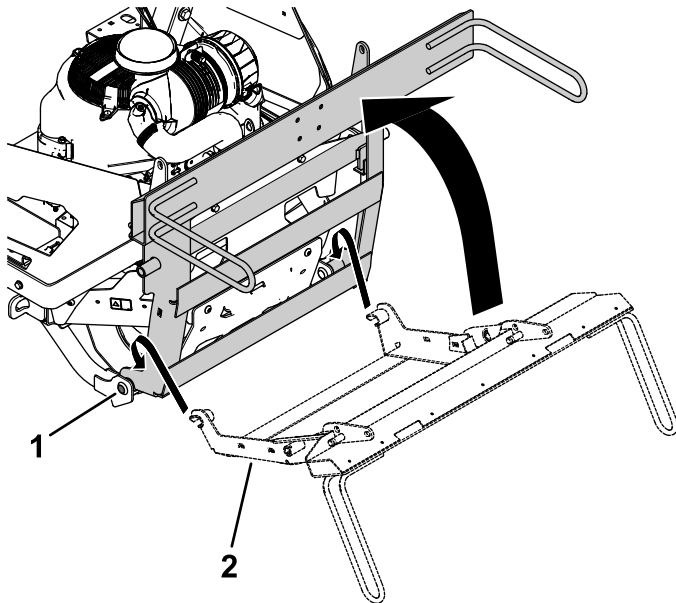
Montering af opsamlerstellet

Dele, der skal bruges til dette trin:

1	Posestativ
2	Låsestiftsenhed

Fremgangsmåde

1. Arranger opsamlerstellet omkring drejetapperne på støttebeslaget, og drej det fremad (Figur 11).



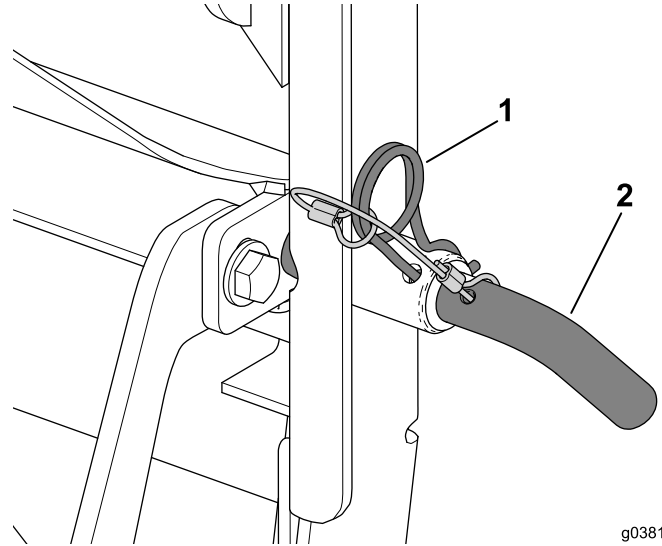
Figur 11

g341549

1. Drejetap
2. Opsamlerstel

2. Før låsestiften ind igennem opsamlerstellet og tværvangen (Figur 12).

Bemærk: Du bliver muligvis nødt til at løsne boltene og møtrikkerne for at kunne rette låsestiften ind efter hullet.



g038187
g038187

Figur 12

1. Låseclips
2. Låsestift

3. Brug låseclipsen til at fastgøre låsestiften (Figur 12).
4. Spænd alle løse bolte og møtrikker.

6

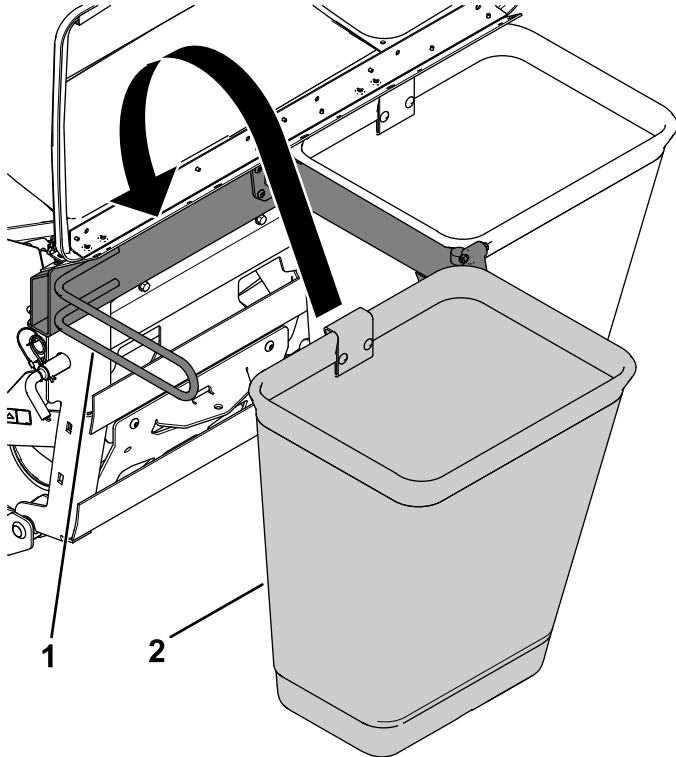
Montering af poser

Dele, der skal bruges til dette trin:

2	Poser
---	-------

Fremgangsmåde

1. Fastgør posen til opsamlerskellet (Figur 13).



Figur 13

g341571

1. Opsamlerskel
2. Pose

7

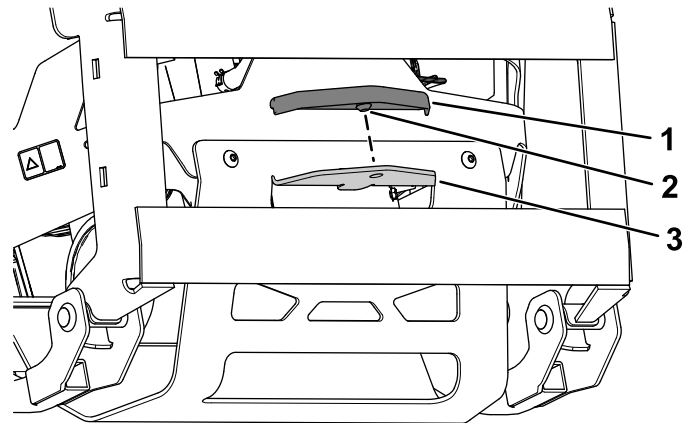
Montering af bugsertrækets dæksel

Dele, der skal bruges til dette trin:

1	Bugsertrækkets dæksel
---	-----------------------

Fremgangsmåde

1. Påfør et smøremiddel på niplen på bugsertrækkets dæksel.
2. Placer bugsertrækkets dæksel over bugsertrækket, og tryk det på plads (Figur 14).



g341572

Figur 14

1. Bugsertrækkets dæksel
2. Nippel
3. Bugsertræk

2. Luk og lås motorhjelmen.

8

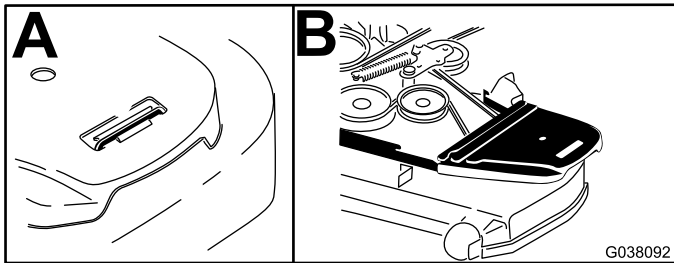
Afmontering af den eksisterende remskærm, beslaget og udblæsningsslisken

Kræver ingen dele

Fremgangsmåde

Bemærk: Rengør området omkring remskærmen, inden du afmonterer den.

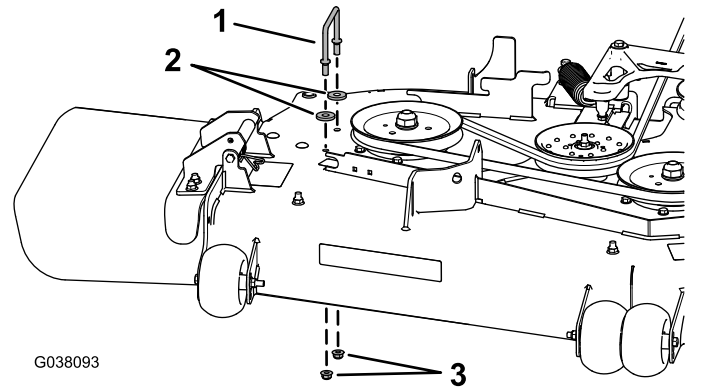
1. Sænk plæneklipperskjoldet til den laveste klippehøjde.
2. Fjern den højre remskærm (Figur 15).



Figur 15

3. Fjern det højre remskærmsbeslag, to spændeskiver (kun plæneklipperskjold på 152 cm) og to flangemøtrikker fra plæneklipperskjoldet (Figur 16).

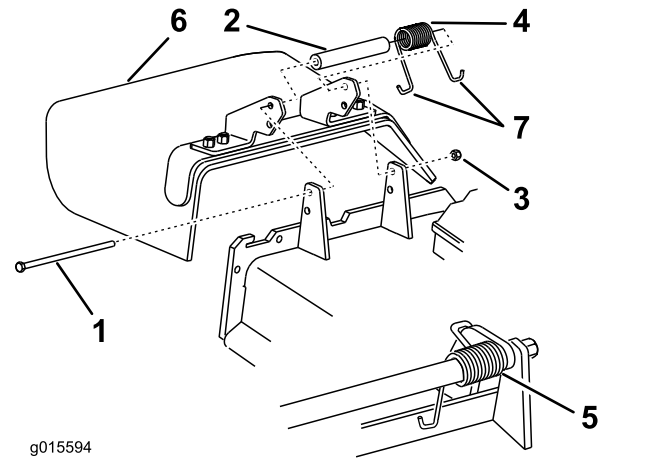
Bemærk: Gem de skruer og møtrikker, som du fjernede under denne procedure, så de er tilgængelige ved næste udskiftning.



Figur 16

1. Højre remskærmsbeslag
2. Spændeskiver – kun på plæneklipperskjolde på 152 cm
3. Flangemøtrikker

4. Fjern låsemøtrikken, bolten, fjederen og afstandsbøsningen, som fastholder græsdeflektoren til akselbeslagene (Figur 17).



Figur 17

1. Bolt
2. Afstandsbøsning
3. Låsemøtrik
4. Fjeder
5. Fjeder monteret
6. Græsdeflektor
7. Fjederens J-krogssende

5. Afmonter græsdeflektoren (Figur 17).

Bemærk: Gem de skruer og møtrikker, som du fjernede under denne procedure, så de er tilgængelige ved næste udskiftning.

9

Montering af CE-sættet

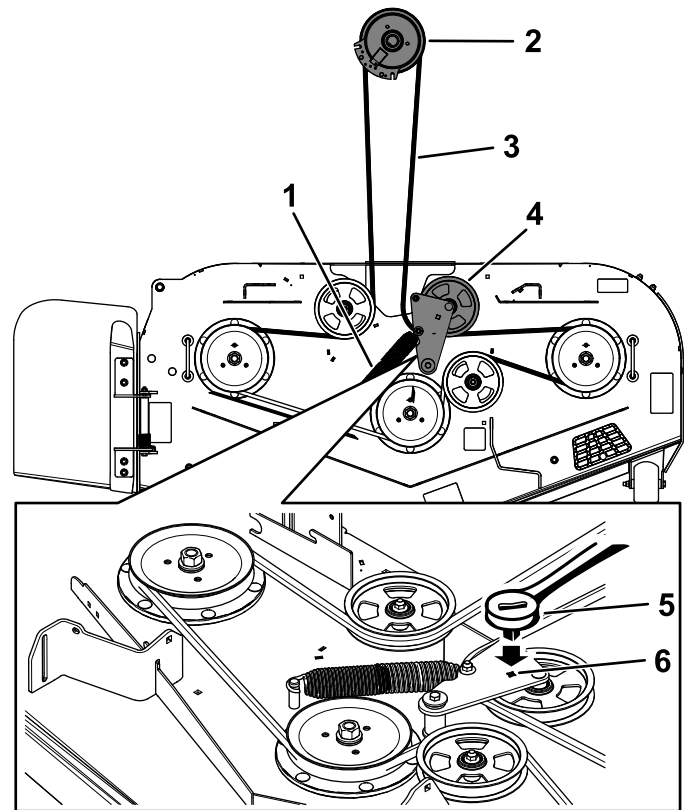
Kun CE-maskiner

Dele, der skal bruges til dette trin:

1	CE-sæt
---	--------

Fremgangsmåde

CE-sættet skal monteres for CE-maskiner. Se *overensstemmelseserklæringen* for CE-sættets modelnummer.



Figur 18

g334846

- | | |
|---------------------|--|
| 1. Fjeder | 4. Fjederbelastet styremskive |
| 2. Koblingsremskive | 5. Skralde |
| 3. Plæneklipperrem | 6. Firkantet hul i styrearmen til skralden |

10

Montering af blæserremskiveenheden og remskærmsbeslaget

Dele, der skal bruges til dette trin:

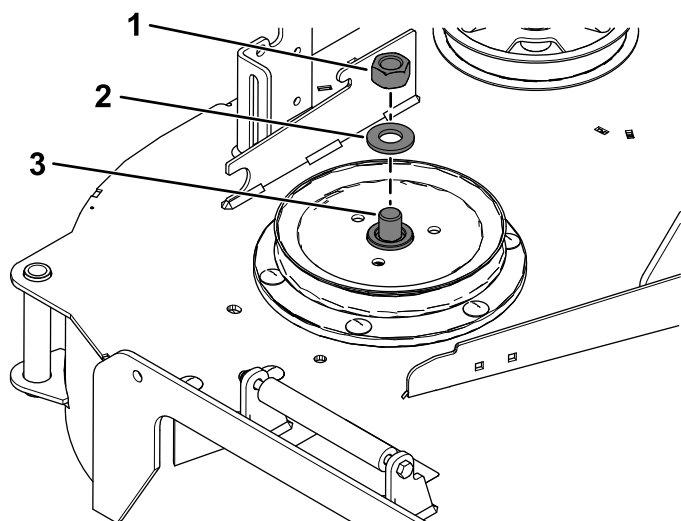
1	Blæserremskive
1	Remskivens monteringsenhed
3	Låsemøtrik ($\frac{3}{8}$ ")
1	Remskærmsbeslag
1	Hastighedsmøtrik
2	Bræddebolt ($\frac{1}{4}$ " x $\frac{3}{4}$ ")
2	Låsemøtrik ($\frac{1}{4}$ ")

- Fjern remmen fra plæneklipperskjoldets højre remskive.
- Brug en skruenøgle ($1\frac{1}{2}$ ") til at holde spindelakslen på plads, mens du fjerner sekskantmøtrikken ($\frac{3}{4}$ ") og spændeskiven fra spindelakslen (Figur 19).

Bemærk: Gem sekskantmøtrikken ($\frac{3}{4}$ ") og spændeskiven.

Fremgangsmåde

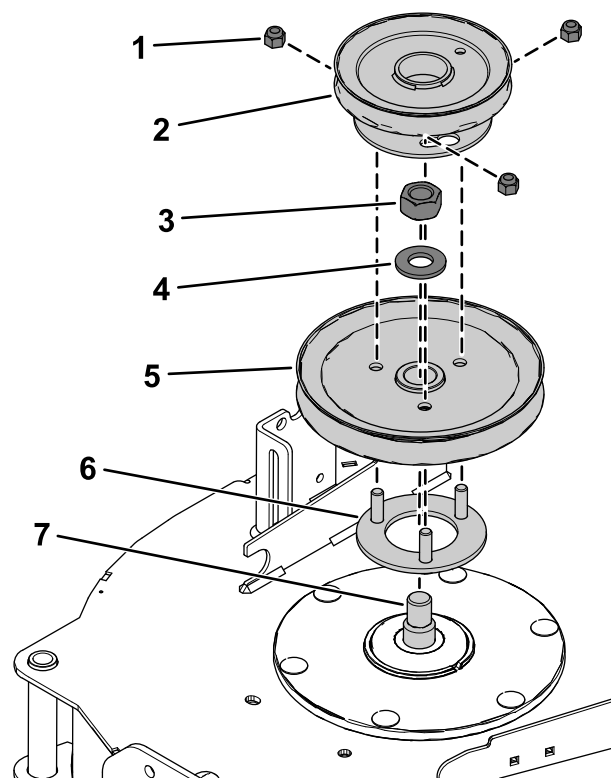
- Brug en skralde på $\frac{3}{8}$ " i det firkantede hul i styrearmen for at fjerne spændingen på styrefjederen (Figur 18).



Figur 19

g341576

- | | |
|-------------------------------------|-----------------------|
| 1. Sekskantmøtrik ($\frac{3}{4}$ " | 3. Højre spindelaksel |
| 2. Spændeskive | |



Figur 20

g341574

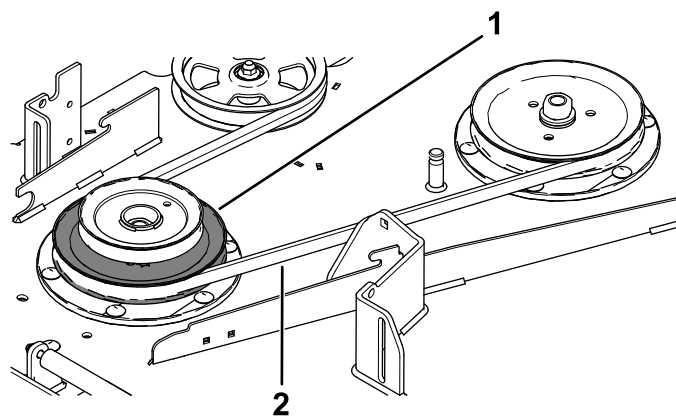
4. Før de gevindskårne tapper på remskivens monteringsenhed igennem hullerne i skjoldets remskive (Figur 20).
5. Fastgør skjoldets remskive til spindelakslen med den sekskantmøtrik ($\frac{3}{4}$ " og den spændeskive, du fjernede tidligere (Figur 20).
6. Tilspænd sekskantmøtrikken ($\frac{3}{4}$ " med et moment på 176 til 217 Nm.
7. Anbring blæserremskiven på de gevindskårne tapper, og monter de 3 låsemøtrikker ($\frac{3}{8}$ " løst som vist i Figur 20.
8. Drej blæserremskiven, indtil de smalle åbninger stopper på tapperne.
9. Tilspænd de 3 låsemøtrikker ($\frac{3}{8}$ " med et moment på 18 Nm.

- | | |
|-------------------------------------|------------------------------------|
| 1. Låsemøtrik ($\frac{3}{8}$ " | 5. Skjoldets eksisterende remskive |
| 2. Blæserremskive | 6. Remskivens monteringsenhed |
| 3. Sekskantmøtrik ($\frac{3}{4}$ " | 7. Højre spindelaksel |
| 4. Spændeskive | |

Sørg for, at remskiven ikke roterer, mens låsemøtrikkerne tilspændes.

Bemærk: Hvis blæserremskiven ikke er centreret på tapperne, kan det forårsage for tidlig skade på blæserremmen.

10. Sørg for, at skæreknivsbolten tilspændes med et moment på 75 til 81 Nm.
11. Monter plæneklipperremmen omkring den nederste remskive på den dobbelte remskive (Figur 21).

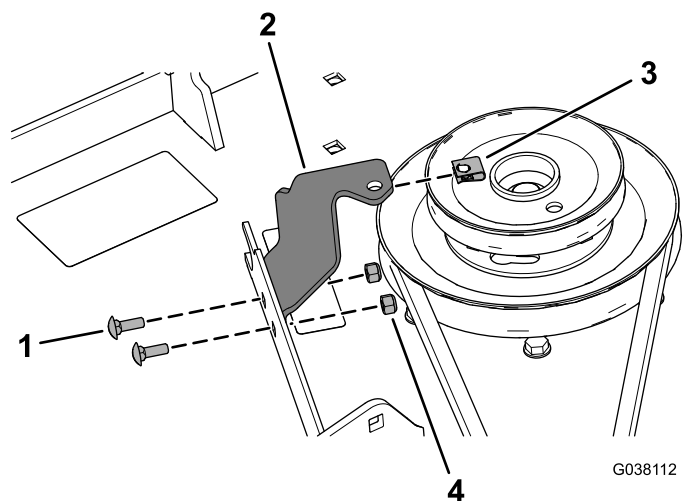


Figur 21

g341575

- | | |
|----------------------|--------------------|
| 1. Nederste remskive | 2. Plæneklipperrem |
|----------------------|--------------------|

12. Monter remskærmsbeslaget på plæneklipper-skjoldet vha. to bræddebolte ($\frac{1}{4}$ " x $\frac{3}{4}$ ") og to låsemøtrikker ($\frac{1}{4}$ ") som vist i [Figur 22](#).
13. Monter hastighedsmøtrikken på remskærmsbeslaget ([Figur 22](#)).



Figur 22

1. Bræddebolt ($\frac{1}{4}$ " x $\frac{3}{4}$ ")
2. Remskærmsbeslag
3. Hastighedsmøtrik
4. Låsemøtrik ($\frac{1}{4}$ ")

14. Monter plæneklipperskjoldets rem omkring den fjederbelastede styreremskive ([Figur 18](#)).

11

Montering af afskærmningen

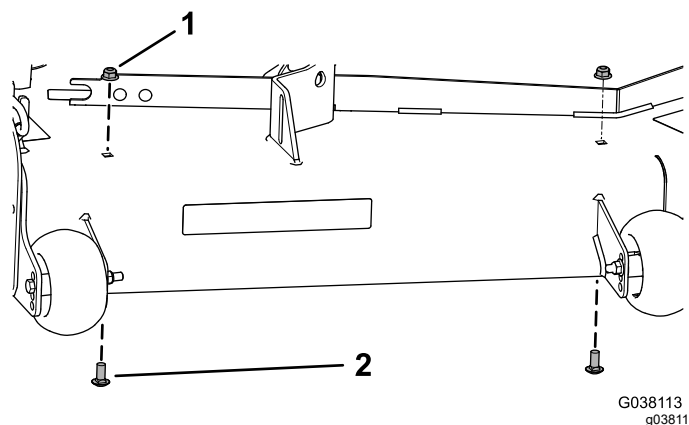
Dele, der skal bruges til dette trin:

1	Afskærmning
1	Bræddebolt ($\frac{5}{16}$ " x $\frac{7}{8}$ ")
1	Flangemøtrik ($\frac{5}{16}$ ")
2	Bræddebolt ($\frac{3}{8}$ " x $\frac{7}{8}$ ")
2	Flangemøtrik ($\frac{3}{8}$ ")

Fremgangsmåde

1. Fjern de to eksisterende flangemøtrikker ($\frac{3}{8}$ ") og to bræddebolte ($\frac{3}{8}$ " x $\frac{7}{8}$ ") fra plæneklipperskjoldet ([Figur 23](#)).

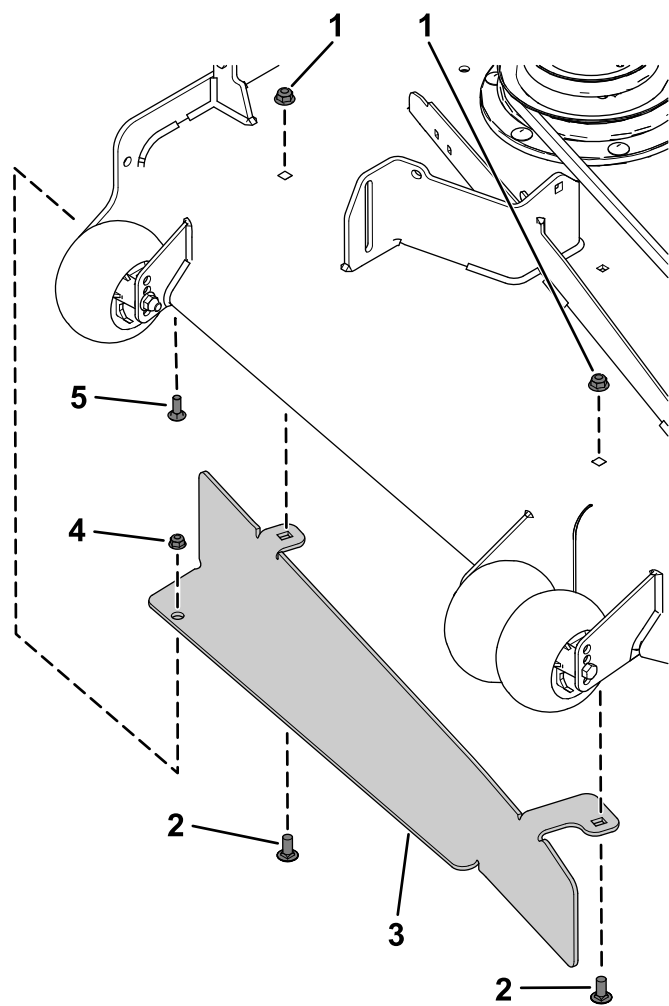
Bemærk: Gem de skruer og møtrikker, som du fjernede under denne procedure, så de er tilgængelige ved næste udskiftning.



Figur 23

1. Flangemøtrik ($\frac{3}{8}$ ")
2. Bræddebolt ($\frac{3}{8}$ " x $\frac{7}{8}$ ")

2. Monter afskærmningen med bræddebolten ($\frac{5}{16}$ " x $\frac{7}{8}$ "), flangemøtrikken ($\frac{5}{16}$ "), to bræddebolte ($\frac{3}{8}$ " x $\frac{7}{8}$ ") og to flangemøtrikker ($\frac{3}{8}$ ") som vist i [Figur 24](#).



Figur 24

1. Flangemøtrik ($\frac{3}{8}$ ")
2. Bræddebolt ($\frac{3}{8}$ " x $\frac{7}{8}$ ")
3. Skærm
4. Flangemøtrik ($\frac{5}{16}$ ")
5. Bræddebolt ($\frac{5}{16}$ " x $\frac{7}{8}$ ")

12

Montering af blæserenheden

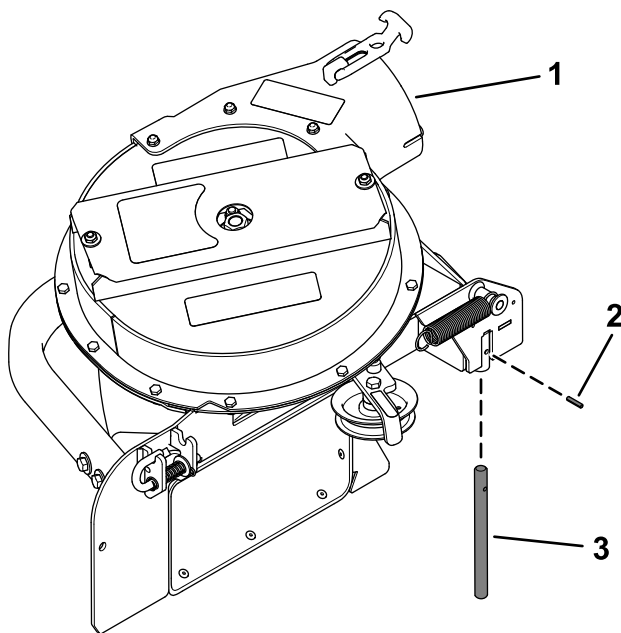
Dele, der skal bruges til dette trin:

1	Blæserenhed
1	Drejetap
1	Valsetap

Fremgangsmåde

Kontroller, at drejetappen er monteret det korrekte sted på blæserenheden (Figur 25 eller Figur 26).

- Hvis du har et plæneklipperskjold på **122 cm eller 132 cm**, er der kun et enkelt hul til montering af drejetappen (Figur 25).

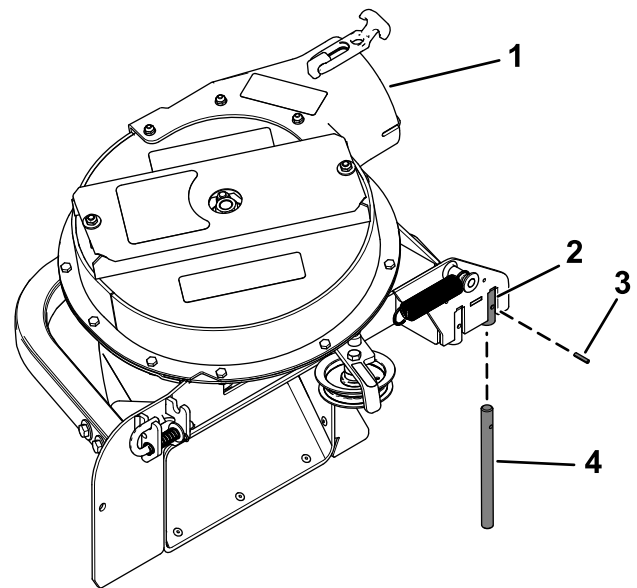


Figur 25

g341588

1. Blæserenhed
2. Valsetap
3. Drejetap

- Hvis du har et plæneklipperskjold på **152 cm**, skal du montere drejetappen i det bageste hul (Figur 26).

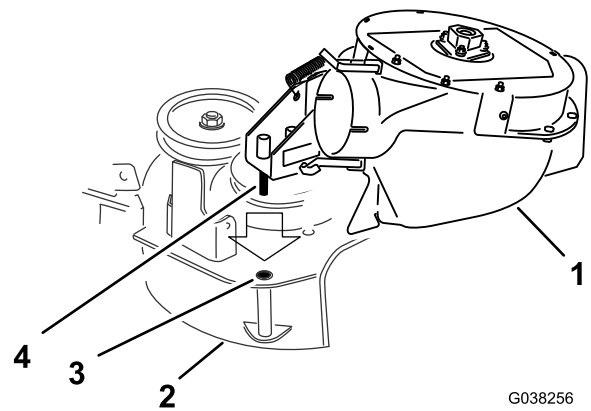


g341589

Figur 26

1. Blæserenhed
2. Bageste hul
3. Valsetap
4. Drejetap

1. Placer drejetappen på blæseren ud for drejetapshullet i plæneklipperskjoldet (Figur 27).



G038256

g038256

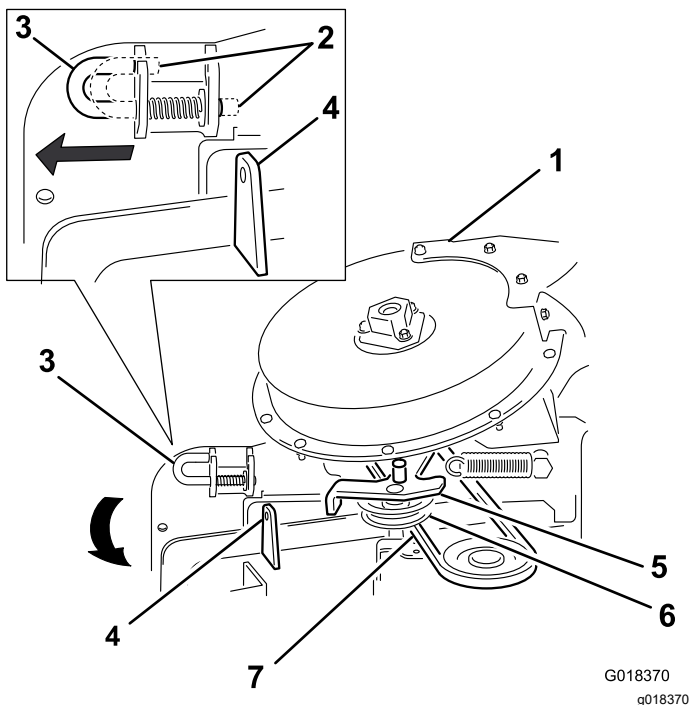
Figur 27

1. Blæserenhed
2. Skjold
3. Drejetappens hul
4. Blæserens drejetap

2. Sænk blæseren, og skub drejetappen ind i drejetappens hul (Figur 27).

Bemærk: Sørg for, at remmen forbliver korrekt placeret i blæserens remskive.

3. Flyt låsetappen fra den låste position til den åbne position (Figur 28).



Figur 28

- | | |
|----------------------------|-------------------------------|
| 1. Blæserenhed | 5. Styredrejebeslag |
| 2. Låsetap (låst position) | 6. Styreremskive |
| 3. Låsetap (åben position) | 7. Rem (under styreremskiven) |
| 4. Sliskebeslag | |

4. Luk blæserenheden, og placer låsetappen ud for hullet i sliskebeslaget (Figur 28).
5. Flyt låsetappen til den låste position.

Bemærk: Sørg for, at låsetappen går hele vejen igennem hullet i sliskebeslaget.

Bemærk: Sørg for, at låsen holder blæserenheden fast mod plæneklipperskjoldet, men at du kan løsne den med hånden.

13

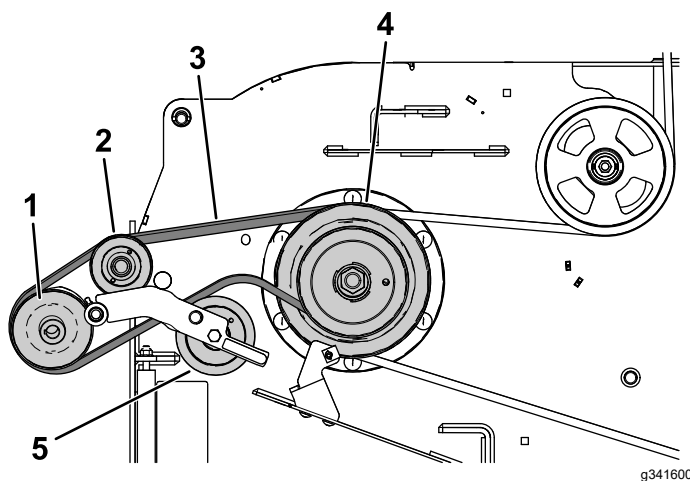
Montering af blæserrem, fjeder og blæserremskærm

Dele, der skal bruges til dette trin:

1	Blæserremskærm
1	Skærmgreb

Fremgangsmåde

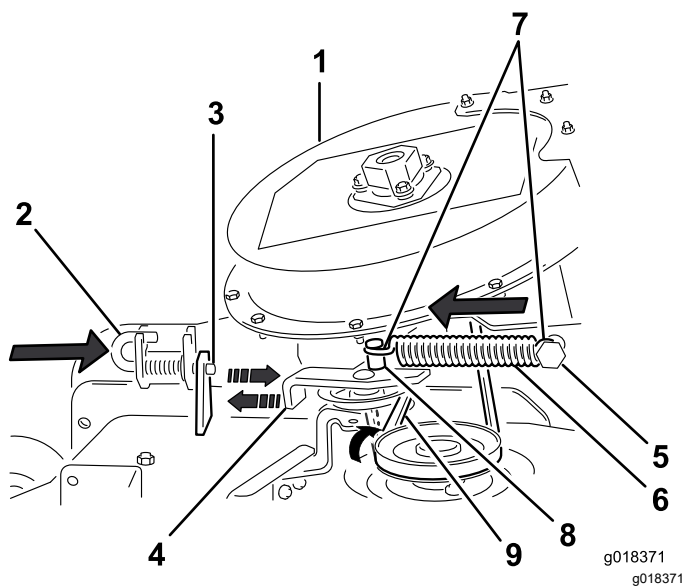
1. Anbring blæserremmen omkring drivremskiven som vist i Figur 29.



Figur 29

- | | |
|-------------------|-----------------------------|
| 1. Blæserremskive | 4. Drivremskive |
| 2. Styreremskive | 5. Styre-/spændingsremskive |
| 3. Blæserrem | |

2. Før midlertidigt remmen under styreremskiven (Figur 30).



Figur 30

Montering af spændefjederen og placering af remmen

- | | |
|----------------------------|--|
| 1. Blæserenhed | 6. Fjeder |
| 2. Låsetap (låst position) | 7. Styrefjedertap |
| 3. Sliskebeslag | 8. Fjeder (krogende) |
| 4. Styredrejeslag | 9. Rem (placeret i forhold til styreremskiven) |
| 5. Fast fjederstang | |

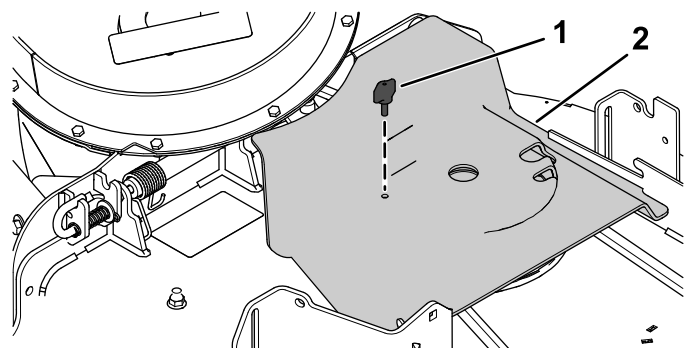
3. Flyt styredrejeslaget mod den faste fjederstang, og monter fjederen ved at placere fjederkrogen korrekt på styrefjederstangen (Figur 30).

Bemærk: Sørg for, at fjederkrogene er placeret korrekt på fjederstængerne.

4. Træk den fjederbelastede styreremskive væk fra den faste fjederstang, og før remmen rundt om skjoldets remskive (Figur 30).

Bemærk: Sørg for, at remmen er ført korrekt rundt om blæserremskiven.

5. Monter blæserremskærmen over blæserremmen, og fastgør blæserremskærmen med remgrebet (Figur 31).



Figur 31

- | | |
|--------------|-------------------|
| 1. Skærmgreb | 2. Blæserremskærm |
|--------------|-------------------|

14

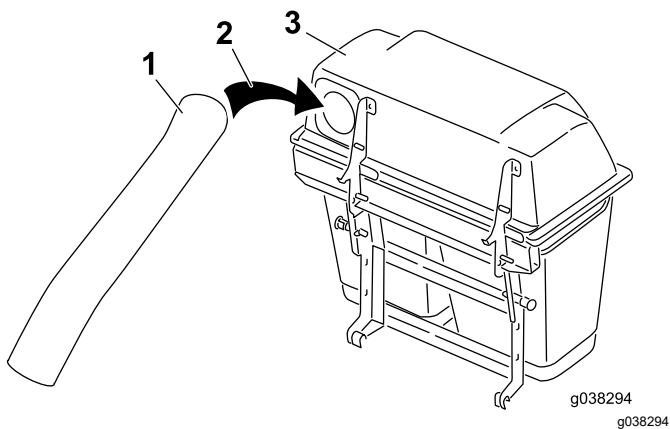
Montering af udblæsningsrør

Dele, der skal bruges til dette trin:

1	Øverste rør
1	Nederste rør
3	Bolt (nr. 10 x 3/4")
3	Låsemøtrik (nr. 10)
3	Spændeskive (7/32")

Fremgangsmåde

1. Sænk maskinskjoldet til den laveste klippehøjde.
2. Tag poserne af for at se røret under hjelmen.
3. Monter det øverste rør på opsamlerens åbning, og træk det tilbage, så tragtbeholderens pakning stikker ud (Figur 32).

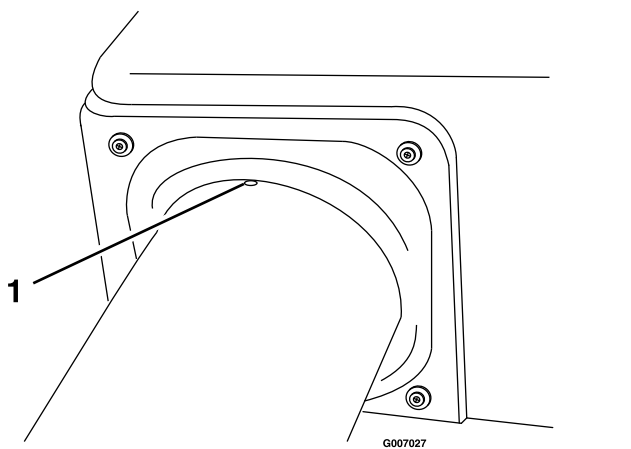


Figur 32

- 1. Øverste rør
- 2. Opsamlerens åbning
- 3. Opsamlerens hjelm

-
4. Juster bulen i det øverste rør med lige lange afstand mellem de skruer, der fastgør tragtbeholderens pakning til tragtbeholderen (Figur 33).

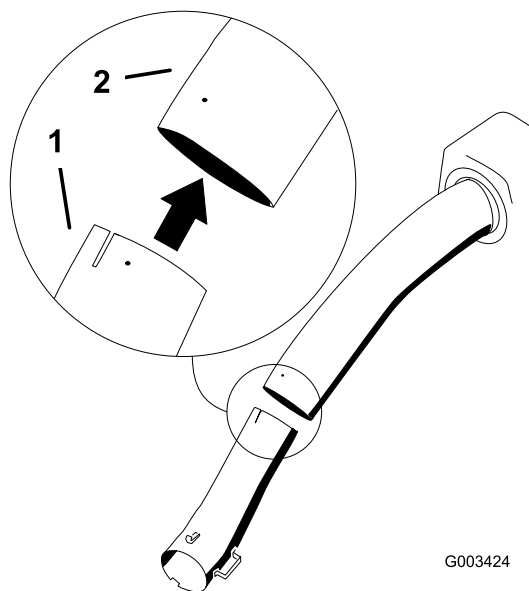
Bemærk: Tragtbeholderens forsegling skal stikke ud fra opsamlerens hjelm.



Figur 33

- 1. Bule

5. Monter det nederste rør på det øverste rør (Figur 34).

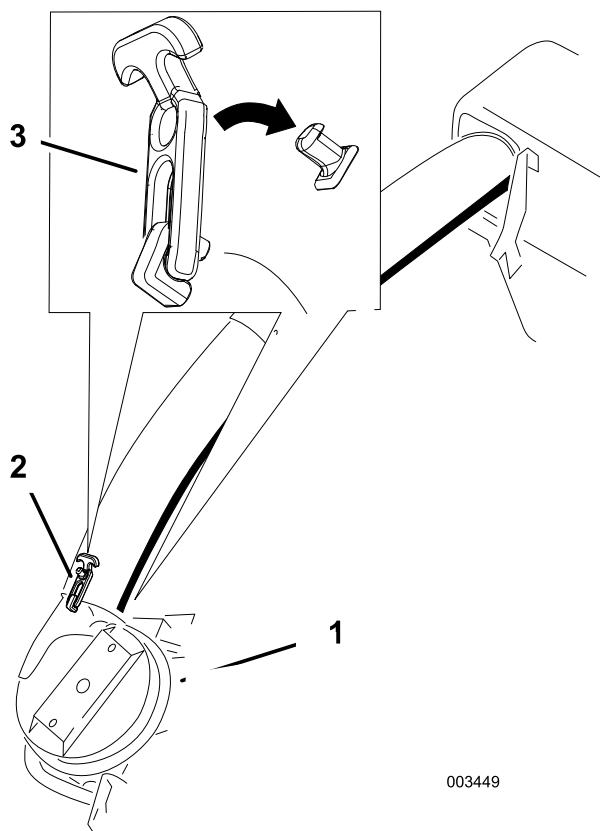


Figur 34

- 1. Nederste rør
- 2. Øverste rør

-
6. Skub det nederste rør op på blæserhuset, og lås dem sammen (Figur 35).

Bemærk: Der er en lås øverst og nederst på blæserhuset.



Figur 35

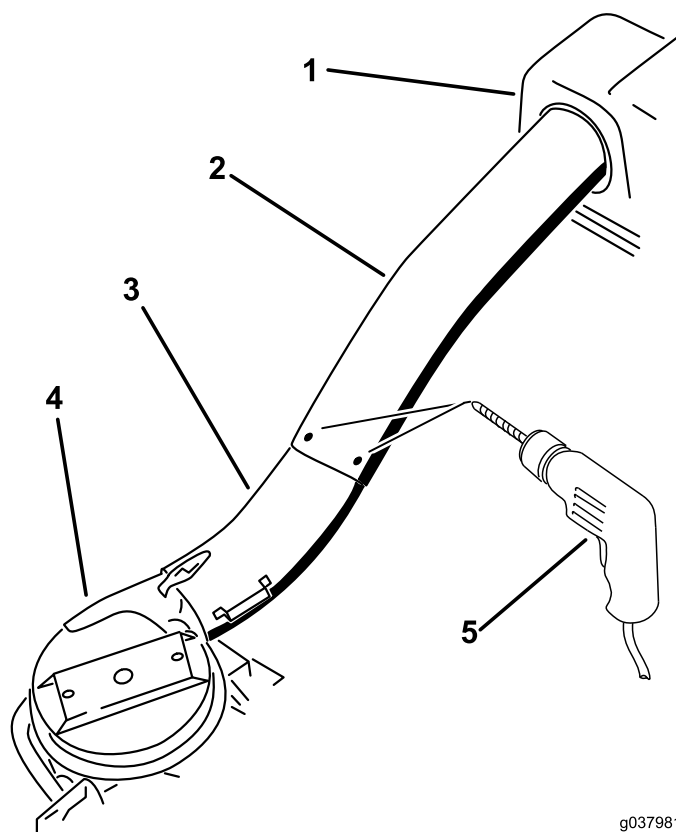
003449

g003449

- | | |
|-----------------|------------------------------------|
| 1. Blæserenhed | 3. Lås (Twin-opsamler illustreret) |
| 2. Nederste rør | |

7. Sørg for, at maskinskjoldet er i den laveste klippehøjde.
8. Kontroller, at bulen fra [Figur 33](#) stadig sidder på plads.
9. Brug de tre huller eller mærkerne i det øverste rør som skabelon, og bor tre huller (7/32" i

diameter), hvor det øverste og nederste rør samles ([Figur 36](#)).



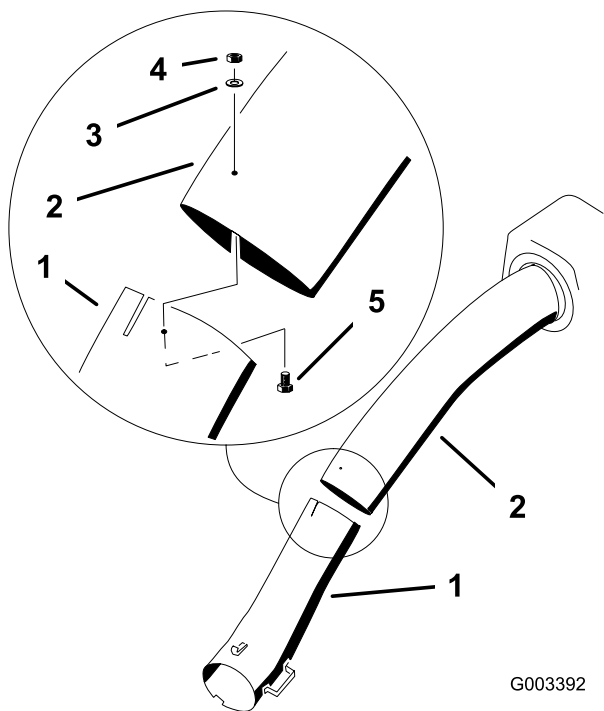
Figur 36

g037981

g037981

- | | |
|----------------------|-----------------------|
| 1. Opsamlerens hjelm | 4. Blæserenhed |
| 2. Øverste rør | 5. Bor huller (7/32") |
| 3. Nederste rør | |

10. Fjern det nederste rør fra blæserhuset.
11. Saml det øverste og nederste rør med tre bolte (nr. 10 x 3/4"), flade spændeskiver og låsemøtrikker, som vist i [Figur 37](#).



Figur 37

G003392

g003392

- | | |
|-----------------------------|-------------------------|
| 1. Nederste rør | 4. Låsemøtrik (nr. 10) |
| 2. Øverste rør | 5. Bolt (nr. 10 x 3/4") |
| 3. Flad spændeskive (7/32") | |

12. Monter det nederste rør på blæserhuset, og fastgør det med låsene.

15

Justering af parkeringsbremsen

Kræver ingen dele

Fremgangsmåde

Kontroller, at parkeringsbremsen er justeret korrekt. Se *brugerhåndbogen* for oplysninger om den korrekte procedure.

16

Kontrol af dæktrykket

Kun til maskiner med luftfyldte dæk

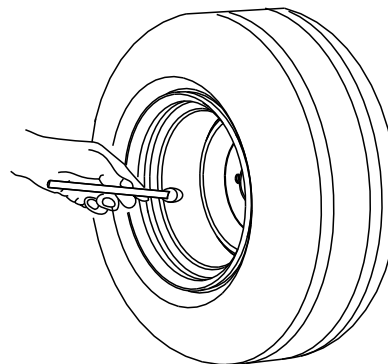
Kræver ingen dele

Fremgangsmåde

Forøg dæktrykket for at udligne den forøgede vægtbelastning.

Bemærk: Dette gælder ikke for halv-pneumatiske dæk.

Oprethold et lufttryk i bagdækkene på 0,9 bar. Ujævnt dæktryk kan forårsage ujævn klipning. Dæktrykket skal kontrolleres, når dækkene er kolde. På denne måde fås den mest præcise trykmåling.



G001055

Figur 38

g001055

Betjening

Bemærk: Maskinens venstre og højre side er som set fra den normale betjeningsposition.

⚠ ADVARSEL

Følg disse fremgangsmåder for at undgå personskade:

- Gør dig fortrolig med alle betjenings- og sikkerhedsvejledningerne i *betjeningsvejledningen* til plæneklipperen, før du bruger dette udstyr.
- Afmonter aldrig udblæsningsrøret, poser, opsamleroverdelen eller slisken, mens motoren kører.
- Sluk altid for motoren, og vent på, at alle bevægelige dele er standset, før der fjernes en blokering i opsamlersystemet.
- Foretag aldrig vedligeholdelsesarbejde eller reparationer, mens motoren kører.

⚠ ADVARSEL

Hvis ikke der er monteret græsdeflektorafskærmning, opsamlerrør eller en komplet opsamlereenhed, udsætter du dig selv og andre for kontakt med skærekniiven og udslyngede genstande. Kontakt med roterende skærekniv(e) og udslyngede genstande vil medføre personskade eller død.

- Monter altid græsdeflektorafskærmningen, når du afmonterer opsamlere og skifter over til sideudkast.
- Hvis græsdeflektoren beskadiges, skal den straks udskiftes. Græsdeflektoren leder materialerne ned mod plænen.
- Placer aldrig hænder eller fødder under plæneklipperen.
- Forsøg aldrig at rense udkastningsområdet eller skæreknivene, medmindre kraftudtaget sættes på udkoblet, og tændingsnøglen drejes til Fra. Fjern endvidere nøglen, og tag tændrørskablerne af tændrøret/ene.
- Sluk motoren, før du renser udblæsningsslisken.

Tømning af græsposerne

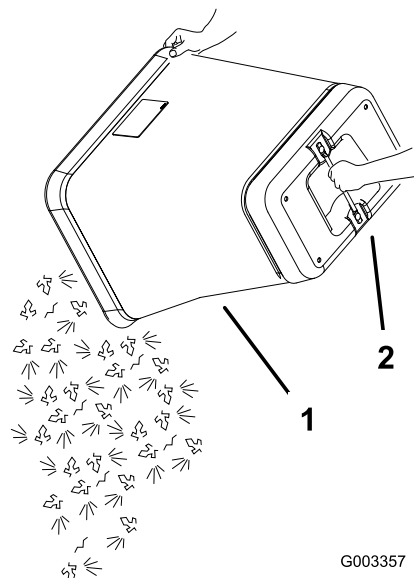
⚠ ADVARSEL

Affald, f.eks. blade, græs eller krat, kan bryde i brand. En brand i motorområdet kan forårsage personskade og tingskade.

- Hold motor- og lydpotteområdet fri fra ophobning af affald.
- Ved åbning af opsamlerdækslet skal du sørge for, at affald ikke falder ned på motor- og lydpotteområdet.
- Lad maskinen køle af, før den stilles til opbevaring.

De fyldte græsposer er tunge. Vær forsigtig, når du løfter eller håndterer en fuld græspose.

1. Parker maskinen på en plan flade, og udkobl kontakten til regulering af skærekniive.
2. Flyt bevægelsehåndtagene udad til den neutrale låseposition, sluk for motoren, tag nøglen ud, aktiver parkeringsbremsen, og vent, til alle bevægelige dele er standset, før du forlader betjeningspositionen.
3. Løsn opsamlerlåsen.
4. Åbn opsamlerhjelm.
5. Pres det afklippede græs sammen i poserne. Løft op i posen med begge hænder, og hængt den af opsamlerbeslaget.
6. Tag fat i håndtaget i posens bund, og vip det over til den tomme pose (Figur 39).



G003357

g003357

Figur 39

1. Pose
2. Håndtag i bunden

7. Monter posens tap i motorhjelmshedenens hak i opsamlerens støtteramme.
8. Sænk opsamlerhjelmens over poserne.
9. Lås opsamlerhjelmens.

Fjernelse af blokeringer i opsamlersystemet

⚠ ADVARSEL

Når opsamleren kører, kan blæseren rotere og amputere eller skade hænder og fingre.

- **Stand motoren, vent på at alle bevægelige dele stopper, og tag nøglen ud, før du justerer, rengør, reparerer eller efterser blæseren eller renser slisken.**
- **Kontroller, at rotationsindikatoren stopper.**
- **Brug en pind, men ikke hænderne, til at fjerne blokeringer i blæseren og røret.**
- **Hold hænder og fødder væk fra bevægelige dele. Undgå at foretage justeringer, når motoren kører.**

1. Udkobl kraftudtaget, og aktiver parkeringsbremsen.
2. Sluk motoren, tag nøglen ud, og vent, til alle bevægelige dele er standset, før du forlader betjeningspositionen.
3. Tøm poserne.
4. Åben det nederste rør.
5. Fjern rørene fra opsamleren.
6. Brug en pind eller lignende til at fjerne blokeringen i røreheden.

Bemærk: I de fleste tilfælde kan genstande rystes ud af rørene.

7. Hvis blæseren er tilstoppet, skal du låse op for opsamlerens blæserenhed, fjerne remmen og åbne den.
8. Brug en pind eller lignende, ikke dine hænder, til at fjerne blokeringen i blæserenheden.
9. Monter opsamlersystemet helt, før du genoptager klipning.

Afmontering af opsamleren

⚠ ADVARSEL

Komponenterne omkring motoren er varme, når maskinen har været i drift. Det kan medføre brandsår at røre ved varme komponenter.

- **Berør ikke motorens varme komponenter.**
- **Lad motoren køle af, før opsamleren afmonteres.**

1. Udkobl kraftudtaget.
2. Sluk for motoren, aktiver parkeringsbremsen, fjern nøglen, og vent, til alle bevægelige dele er standset, før du forlader betjeningspositionen.
3. Løsn det nederste rør fra blæseren og fjern røret fra blæserenheden.
4. Fjern røret fra opsamlerens hjelm.
5. Sænk plæneklipperskjoldet til den laveste klippehøjde.
6. Fjern knappen, som fastgør remskærmen til plæneklipperskjoldet.
7. Fjern blæserremmen fra plæneklipperens remskiveenhed.
8. Åbn blæserenheden.
9. Fjern blæserenheden fra drejetappens hul.
10. Hvis du skifter til sideudkast, skal du sørge for, at græsdeflektoren er monteret og kan sænkes til driftspositionen.
11. Fjern hjelm- og poseenheden.

Transport af maskinen

Efterlad ikke græs eller affald i opsamleren under transport af maskinen.

⚠ FARE

Hvis maskinen transporteres med græs eller affald i opsamleren, kan den blive beskadiget.

Efterlad ikke græs eller affald i opsamleren under transport af maskinen.

Tip vedrørende betjening

Tips til græsopsamling

Husk på størrelsen

Husk, at maskinen er længere og bredere, når dette udstyr er installeret. Udstyret kan beskadiges, hvis du drejer for skarpt på trange steder.

Trimning

Trim altid med venstre side af plæneklipperen. Trim ikke med højre side af plæneklipperen, da du derved kan beskadige opsamlerens sliske og udblæsningsrør.

Klippehøjde

Undlad at indstille plæneklipperens klippehøjde for lavt, da langt græs omkring plæneklipperen kan forhindre luften i at komme ind under plæneklipperen og ind i opsamlersystemet. Hvis der ikke kommer nok luft ind under plæneklipperen, vil der opstå blokeringer i opsamlersystemet.

Klippehyppighed

Klip græsset hyppigt, især når det vokser hurtigt. Hvis græsset bliver for langt, kan det være nødvendigt at klippe det to gange.

Klippeteknik

Du opnår det bedste plæneudseende ved at sørge for, at plæneklipperen overlapper det område, som du allerede har klippet. Det hjælper med at reducere motorbelastningen og mindsker risikoen for blokering af slisken og udblæsningsrøret.

Opsamlingshastighed

Du vil hyppigst foretage opsamling med plæneklipperens gashåndtag i positionen FAST (hurtig) og køre ved normal hastighed over jorden. Ved meget tørt og støvet græs kan det dog være, at du gerne vil sænke gashåndtagshastigheden en smule og forøge plæneklipperens hastighed over jorden. Opsamlingsystemet kan blive blokeret, hvis du kører for hurtigt, og motorhastigheden bliver for langsom. På bakker kan det være nødvendigt at sænke plæneklipperens hastighed over jorden. Dette hjælper med at bevare motorhastigheden og opsamlingseffektiviteten. Slå græsset ned ad bakke, når det er muligt.

⚠ FORSIGTIG

Efterhånden som opsamleren bliver fuld, bliver maskinens bagende tungere. Hvis du bremser og starter maskinen pludseligt på skråninger, risikerer du at miste herredømmet, eller at maskinen tipper.

- **Undgå pludselig start eller opbremsning ved kørsel op og ned ad skråninger. Undgå at starte op ad skråninger.**
- **Hvis du standser maskinen, mens du kører op ad skråninger, skal du udkoble kontakten til regulering af skæreknaven. Derefter skal du bakke langsomt ned ad skråningen.**
- **Undgå at foretage pludselige sving og hurtige hastighedsskift på skråninger.**
- **Betjen aldrig maskinen uden opsamleren og forvægtene monteret.**

Opsamling af langt græs

Meget langt græs er tungt, og der er risiko for, at det ikke vil blive slynget helt ind i græsposeerne. Hvis dette sker, kan udblæsningsrøret og slisken blive blokeret. For at undgå blokering af opsamlingsystemet skal græsset slås med en høj klippehøjde, hvorefter plæneklipperen kan sænkes til normal klippehøjde, og opsamlingsprocessen kan gentages.

Opsamling af vådt græs

Forsøg altid at slå græsset, når det er tørt, da plænen vil komme til at se pænere ud. Hvis du er nødt til at klippe vådt græs, skal du bruge plæneklipperens traditionelle sideudkastsfunktion. Når det afklippede græs er tørt flere timer senere, kan du montere og bruge opsamlerudstyret til at opsamle det afklippede græs.

Tegn på blokering

Når du opsamler græsset, blæser der normalt en lille smule afklippet græs ud foran plæneklipperen. Hvis der blæser meget afklippet græs ud, er det tegn på, at poseerne er fulde, eller at systemet er blokeret.

Vedligeholdelse

Bemærk: Maskinens venstre og højre side er som set fra den normale betjeningsposition.

Skema over anbefalet vedligeholdelse

Vedligeholdelsesintervaller	Vedligeholdelsesprocedure
Efter de første 8 timer	<ul style="list-style-type: none">• Efterse blæserremmen.• Efterse opsamlere.
Efter de første 10 timer	<ul style="list-style-type: none">• Efterse opsamlere.
Hver anvendelse eller dagligt	<ul style="list-style-type: none">• Rengør hjelmskærmen.• Rengør opsamlere.
For hver 25 timer	<ul style="list-style-type: none">• Efterse blæserremmen.
For hver 50 timer	<ul style="list-style-type: none">• Smør styrearmen.
For hver 100 timer	<ul style="list-style-type: none">• Efterse opsamlere.
Før opbevaring	<ul style="list-style-type: none">• Efterse opsamlere.

⚠ ADVARSEL

Hvis du lader nøglen sidde i tændingen, kan andre personer utilsigtet komme til at starte motoren og forårsage alvorlig personskade på dig eller andre omkringstående.

Fjern nøglen fra tændingen, og tag tændrørskablet af tændrøret, før du udfører vedligeholdelsesarbejde. Flyt tændrørskablet til side, så det ikke kommer i berøring med tændrøret ved et uheld.

⚠ ADVARSEL

Motorer kan blive varme under brug. Der er risiko for forbrændinger ved kontakt med varme overflader.

Lad motorer, især lydpotten, køle ned før berøring.

⚠ ADVARSEL

Affald, f.eks. blade, græs eller krat, kan bryde i brand. En brand i motorområdet kan forårsage personskade og tingskade.

- Hold motor- og lydpotteområdet fri fra ophobning af affald.
- Ved åbning af opsamlerdækslet skal du sørge for, at affald ikke falder ned på motor- og lydpotteområdet.
- Lad maskinen køle af, før den stilles til opbevaring.

Rengøring af hjelmskærmen

Eftersynsinterval: Hver anvendelse eller dagligt

Skærmen skal rengøres, hver gang maskinen bruges.

1. Parker maskinen på en plan flade.

2. Udkobl kontakten til regulering af skæreknivene, aktiver parkeringsbremsen, og flyt bevægelseshåndtagene udad til den NEUTRALE LÅSEPOSITION.
3. Sluk motoren, og tag nøglen ud.
4. Åbn opsamlershjelmen.
5. Fjern snavset fra skærmen.

- Luk opsamlerhjelmen.

Eftersyn af opsamlerudstyret

Eftersynsinterval: Efter de første 10 timer

Før opbevaring

Efterse opsamleren efter de første ti timers drift og derefter hver måned.

- Kontroller udblæsningsslisken, udblæsningsrøret og opsamleroverdelen. Udskift disse dele, hvis de er revnet eller gået i stykker.
- Spænd alle møtrikker, bolte og skruer.
- Efterse alle fastgørelsesanordninger og låse. Udskift eventuelle manglende eller beskadigede dele.
- Efterse græsposerne for slitage.

⚠ ADVARSEL

Du eller forbigående kan blive alvorligt kvæstet som følge af udslyngt affald eller genstande, der kan passere gennem slidte eller beskadigede græsposer.

- Kontroller græsposerne for huller, flænger, slid og anden slitage.
- Hvis posen er blevet slidt, skal der monteres en ny græspose fra producenten af dette opsamlerudstyr.

Rengøring af opsamleren og poserne

Eftersynsinterval: Hver anvendelse eller dagligt

Opsamleren skal rengøres dagligt.

- Vask inder- og ydersiden af opsamlerhjelmen, poserne, røret og undersiden af plæneklipperskjoldet. Brug en mild bilshampoo til at fjerne snavs.
- Sørg for at fjerne sammenklumpet græs fra alle dele.
- Lad alle delene tørre grundigt efter vask.

Bemærk: Start, og kør maskinen i ca. ét minut, når alle delene er monteret. Derved tørrer de hurtigere.

Eftersyn af blæserremmen

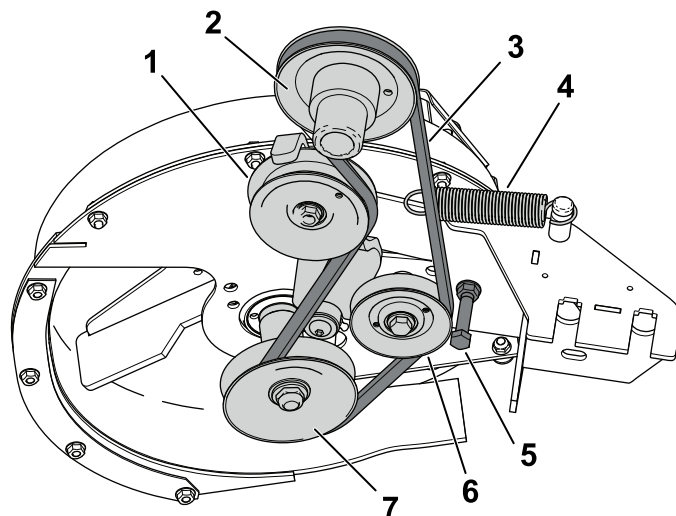
Eftersynsinterval: Efter de første 8 timer

For hver 25 timer

Kontroller remmene for revner, flossede kanter, brændmærker eller andre skader. Udskift alle evt. beskadigede remme.

Udskiftning af blæserremmen

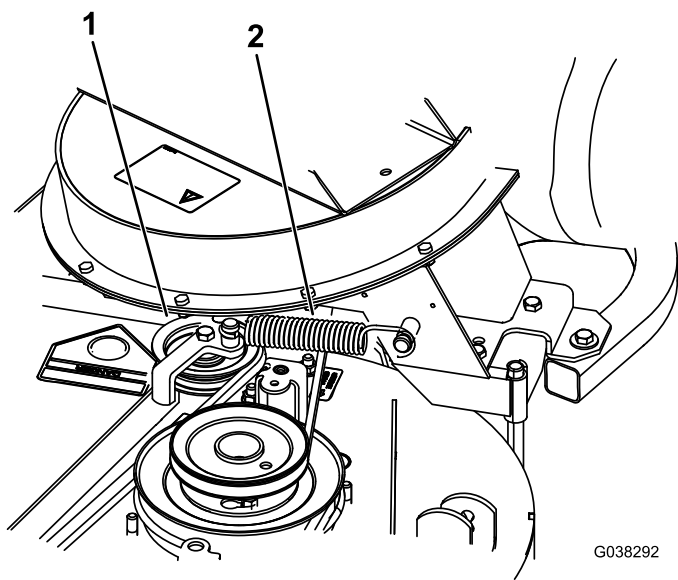
- Udkobl kraftudtaget, flyt bevægelsehåndtagene til positionen NEUTRAL-LOCK (neutral låseposition), og aktiver parkeringsbremsen.
- Sluk motoren, tag nøglen ud, og vent, til alle bevægelige dele er standset, før du forlader betjeningspositionen.
- Løsn eller fjern remstyret (Figur 40).
- Træk i den fjederbelastede styreremskive for at løsne remspændingen (Figur 40).



Figur 40

- | | |
|-----------------------------------|-------------------|
| 1. Fjederbelastet styreremskive | 5. Remstyr |
| 2. Plæneklipperskjoldets remskive | 6. Styreremskive |
| 3. Rem | 7. Blæserremskive |
| 4. Fjeder | |

- Fjern den eksisterende blæserrem.
- Monter den nye rem på blæserremskiven (Figur 40).
- Stram eller monter remstyret (Figur 40).
- Monter fjederen som vist i Figur 41.



Figur 41

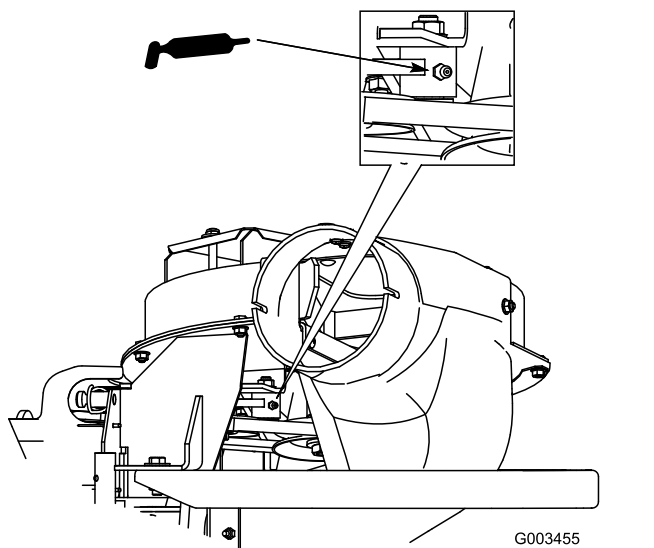
1. Fjederbelastet styreremskive 2. Fjeder

9. Monter remmen på den fjederbelastede remskive (Figur 41).

Smøring af styrearmen

Eftersynsinterval: For hver 50 timer

Smør opsamlerremmens styrearm (Figur 42) hver 50. time.



Figur 42

Eftersyn af opsamleren

Eftersynsinterval: For hver 100 timer

Efter de første 8 timer

1. Udkobl kraftudtaget, flyt bevægelseshåndtagene til positionen NEUTRAL-LOCK (neutral låseposition), og aktiver parkeringsbremsen.
2. Sluk motoren, tag nøglen ud, og vent, til alle bevægelige dele er standset, før du forlader betjeningspositionen.
3. Kontroller det øverste rør, det nederste rør, opsamlerhjelm og blæserenheden. Udskift disse dele, hvis de er revnet eller gået i stykker.
4. Kontroller poserne, opsamleren, opsamlerrammen og skærmen. Udskift alle revnede eller beskadigede dele.
5. Spænd alle møtrikker, bolte og skruer.

Eftersyn af skæreknivene

1. Efterse skæreknivene jævnlgt, og når en skærekniv rammer et fremmedlegeme.
2. Hvis skæreknivene er meget slidte eller beskadigede, skal der monteres nye skæreknive. Se *betjeningsvejledning* til maskinen for at få oplysninger om komplet skæreknivvedligeholdelse.

Valg af skæreknive

Under de fleste klippeforhold giver skæreknive i standardhøjden den bedste opsamlingskapacitet.

Toro Atomic-skærekniven anbefales til opsamling af blade under tørre forhold. Under tørre, støvede forhold vil midtplaceringen eller den lave placering af skæreknivene mindske støv og udblæsning af jord, mens de leverer en effektiv luftgennemstrømning i opsamleren.

Kontakt en autoriseret forhandler for at få de rette skæreknive til de forskellige klippeforhold.

Se maskinens *betjeningsvejledning* for at få yderligere oplysninger om montering af skæreknive.

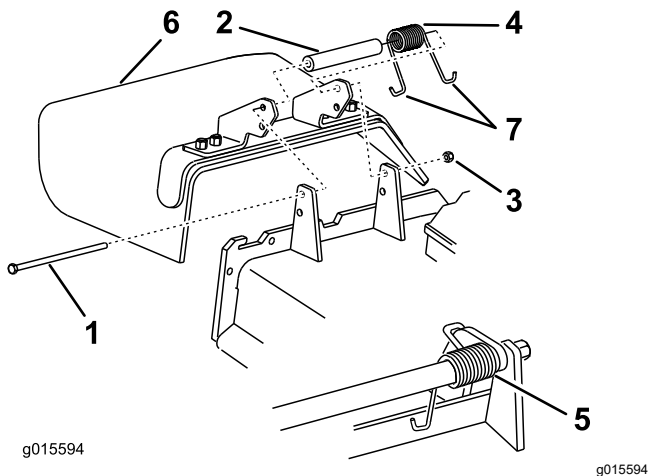
Udskiftning af græsdeflektoren

⚠ ADVARSEL

En utildækket udblæsningsåbning kan resultere i, at maskinen udkaster genstande mod dig eller omkringstående, hvilket kan medføre alvorlig personskade. Der kan også opstå kontakt med skærekniven.

- Betjen aldrig maskinen, hvis der ikke er monteret en græsdeflektor, en kværnafskærmning eller et opsamlersystem.
- Sørg for, at græsdeflektoren er i nedeposition.

1. Placer den ene ende af fjederen bag skjoldets kant og den anden ende på græsdeflektoren (Figur 43).



Figur 43

- | | |
|---------------------|--------------------|
| 1. Bolt | 5. Fjeder monteret |
| 2. Afstandsbojsning | 6. Græsdeflektor |
| 3. Låsemøtrik | 7. Ende af fjeder |
| 4. Fjeder | |

2. Brug bolten og møtrikken til at fastgøre græsdeflektoren til plæneklipperskjoldet (Figur 43).
3. Placer fjederens J-formede ende omkring græsdeflektoren (Figur 43).

Vigtigt: Græsdeflektoren skal kunne sænkes ned på plads. Løft deflektoren op for at kontrollere, at den kan sænkes helt ned.

Opbevaring

1. Tøm opsamleren. Se [Tømning af græsposerne \(side 24\)](#).
2. Efterse opsamleren for skader.
3. Sørg for, at poserne er tomme og helt tørre.
4. Efterse remmen for slid eller revner. Se [Eftersyn af blæserremmen \(side 28\)](#).
5. Opbevar maskinen et rent, tørt sted, hvor den ikke udsættes for direkte sollys. Hvis du er nødt til at opbevare maskinen udendørs, så dæk den til med et vejrbestandigt betræk. Dette beskytter plasticdelene og forlænger maskinens levetid.

Fejlfinding

Problem	Mulig årsag	Afhjælpning
Der er en unormal vibration.	<ol style="list-style-type: none"> 1. Skærekni(e) er bøjede eller ude af balance. 2. Skærekniernes monteringsbolt er løs. 3. Blæserremskiven eller remskiveenheden er løs. 4. Blæserremmen er slidt. 5. Blæserens ventilatorvinge(r) er bøjede eller ude af balance. 	<ol style="list-style-type: none"> 1. Monter en eller flere nye skærekni. 2. Tilspænd skærekniernes monteringsbolt. 3. Tilspænd den løse remskive. 4. Sæt remmen på igen. 5. Kontakt en autoriseret serviceforhandler.
Opsamlingsydelsen er forringet.	<ol style="list-style-type: none"> 1. Motorhastigheden er lav. 2. Opsamlerens motorhjelmskærm er tilstoppet. 3. Blæserremmen er løs. 4. Blæseren eller røret er tilstoppet. 5. Poserne er fulde. 	<ol style="list-style-type: none"> 1. Betjen altid opsamleren ved fuld gas. 2. Fjern snavs, blade eller græsaffald fra skærmen. 3. Udskift opsamlerremmen. 4. Find og fjern det snavs, der har sat sig fast. 5. Tøm poserne.
Blæser og rør tilstoppes for ofte.	<ol style="list-style-type: none"> 1. Motorhastigheden er lav. 2. Græsset er for vådt. 3. Græsset er for langt. 4. Skærmen i hjelmen er tilstoppet. 5. For hurtig kørselshastighed. 6. Opsamlerremmen er slidt. 	<ol style="list-style-type: none"> 1. Betjen altid opsamleren ved fuld gas. 2. Klip græsset, når det er tørt. 3. Afskær ikke mere end 51-76 mm eller $\frac{1}{3}$ af græssets højde, alt efter hvad der er mindst. 4. Fjern snavs, blade eller græsaffald fra skærmen. 5. Kør langsommere ved fuld gas. 6. Sæt remmen på igen.
Der er udblæsning af snavs.	<ol style="list-style-type: none"> 1. Poserne er fulde. 2. For hurtig kørselshastighed. 3. Plæneklipperskjoldet er ikke nivelleret. 	<ol style="list-style-type: none"> 1. Tøm poserne hyppigere. 2. Kør langsommere ved fuld gas. 3. Se, hvordan plæneklipperskjoldet nivelleres i <i>betjeningsvejledningen</i> til plæneklipperen.
Blæserens rotor drejer ikke frit.	<ol style="list-style-type: none"> 1. Blæseren er tilstoppet. 2. Rotoren er ikke tilrettet. 	<ol style="list-style-type: none"> 1. Fjern snavs, blade eller græsaffald fra blæserens rotor. 2. Kontakt en autoriseret serviceforhandler.

Advarselsinformation i henhold til California Proposition (erklæring) nr. 65

Hvad betyder denne advarsel?

Du kan komme ud for at se et produkt til salg, der er forsynet med et advarselmærkat som det følgende:



ADVARSEL: Kræft og forplantningsskade – www.p65Warnings.ca.gov.

Hvad er erklæring 65?

Erklæring 65 gælder for alle selskaber, der driver virksomhed i Californien, sælger produkter i Californien, eller fremstiller produkter, der kan sælges eller indføres i Californien. Den kræver, at Californiens guvernør fører og offentliggør en liste over kemikalier, der kan forårsage kræft, fosterskader og/eller anden skade på reproduktionsevnen. Listen, der opdateres hvert år, omfatter hundredvis af kemikalier, der findes i mange hverdagsartikler. Formålet med erklæring 65 er at informere offentligheden om udsættelse for disse kemikalier.

Erklæring 65 nedlægger ikke forbud mod salg af produkter, der indeholder disse kemikalier, men kræver i stedet advarsler på samtlige produkter, al produktemballage og produktets faglitteratur. Ydermere betyder en advarsel i henhold til erklæring 65 ikke, at et produkt er i strid med produktsikkerhedsstandarder eller -krav. Faktisk har den californiske regering præciseret, at en advarsel i henhold til erklæring 65 "ikke er det samme som en lovgivningsbeslutning om, hvorvidt et produkt er 'sikkert' eller 'usikkert'." Mange af disse kemikalier er blevet anvendt i hverdagsprodukter i mange år uden dokumenteret skadevirkning. Få yderligere oplysninger på <https://oag.ca.gov/prop65/faqs-view-all>.

En advarsel i henhold til erklæring 65 betyder, at en virksomhed enten (1) har evalueret eksponeringen og konkluderet, at den overskrider niveauet for "ingen betydelig risiko", eller (2) har valgt at forsyne produktet med en advarsel på grund af tilstedeværelsen af et kemikalie, der er anført på førnævnte liste, uden at der er blevet gjort forsøg på at evaluere eksponeringen.

Finder denne lovgivning anvendelse overalt?

Advarsler i henhold til erklæring 65 er kun påkrævede i henhold til californisk lovgivning. Disse advarsler ses i Californien inden for en bred vifte af miljøer, herunder, men ikke begrænset til, restauranter, købmandsforretninger, hoteller, skoler og hospitaler, og på en bred vifte af produkter. Derudover tilvejebringer nogle online- og postordreforhandlere advarsler i henhold til erklæring 65 på deres websites eller i kataloger.

Hvordan måler Californiens forbundsstatslige advarsler sig med de grænser, der er underlagt regeringen i Washington?

Standarder i henhold til erklæring 65 er ofte strengere end nationale og internationale standarder. Der er en række forskellige stoffer, som kræver en advarsel i henhold til erklæring 65 ved niveauer, der ligger langt under de nationale kontrolgrænser. For eksempel ligger advarselstandard for bly i henhold til erklæring 65 på 0,5 µg/dag, hvilket er langt under nationale og internationale standarder.

Hvorfor er alle produkter af samme slags ikke forsynet med advarslen?

- Produkter, der sælges i Californien, kræver mærkning i henhold til erklæring 65, mens lignende produkter, der sælges andetsteds, ikke gør.
- Hvis en virksomhed, der er involveret i en retssag under erklæring 65, indgår et forlig, kan virksomheden pålægges at anvende erklæring 65-advarsler for sine produkter, mens andre virksomheder, der fremstiller lignende produkter, muligvis ikke er underlagt sådanne krav.
- Håndhævelsen af erklæring 65 er inkonsekvent.
- Virksomheder kan undlade at forsyne deres produkter med advarsler, hvis de konkluderer, at det ikke er påkrævet i henhold til erklæring 65. Fravær af advarsler på et produkt betyder ikke, at produktet er fri for de anførte kemikalier ved lignende niveauer.

Hvorfor inkluderer Toro denne advarsel?

Toro har valgt at forsyne forbrugerne med så mange oplysninger som muligt, så de kan træffe kvalificerede beslutninger om de produkter, som de køber og bruger. Toro tilvejebringer i visse tilfælde advarsler på grundlag af viden om tilstedeværelsen af ét eller flere anførte kemikalier, uden at der er blevet foretaget vurdering af eksponeringen, eftersom ikke alle de anførte kemikalier er forsynet med krav til eksponeringsgrænser. Selvom eksponeringen fra Toros produkter kan være uvæsentlig eller ligge inden for intervallet, der "ikke udgør nogen betydelig risiko", har Toro for at være på den sikre side alligevel valgt at forsyne sine produkter med advarsler i henhold til erklæring 65. Hvis Toro ikke stiller disse advarsler til rådighed, kan virksomheden desuden sagsøges af staten Californien eller af private parter, der søger at håndhæve erklæring 65, og underlægges væsentlige sanktioner.