



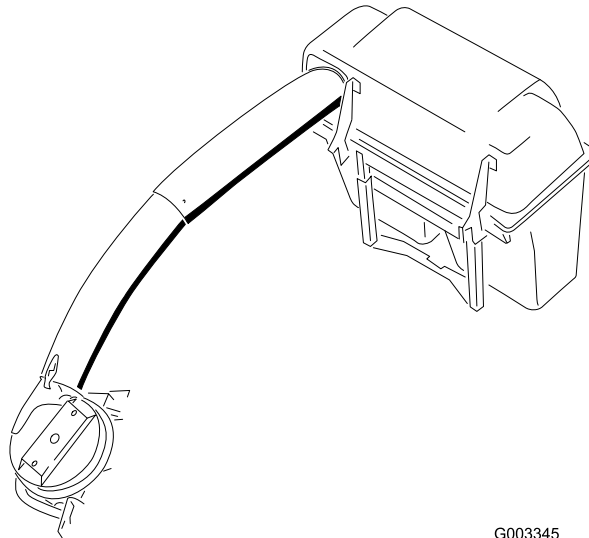
**Count on it.**

Form No. 3443-719 Rev C

**Brakerhåndbok**

# Oppsamlersett Z Master®-plentraktor i 4000-serien

Modellnr. 78463—Serienr. 40000000 og oppover



G003345



## ⚠ ADVARSEL

### CALIFORNIA Proposition 65-advarel

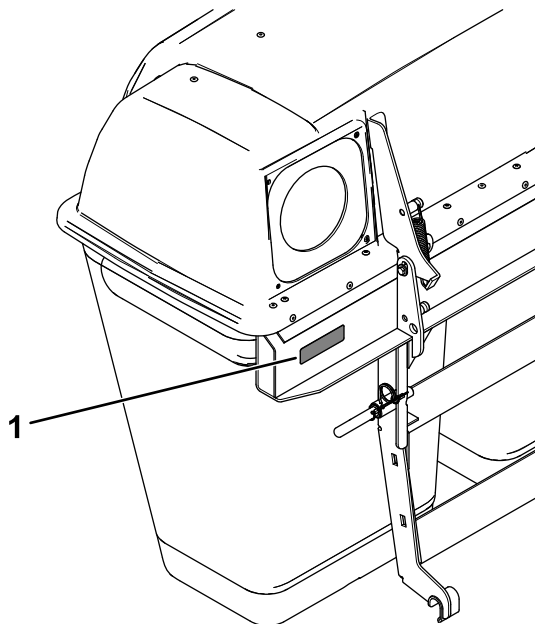
Bruk av dette produktet kan forårsake eksponering for kjemikalier som staten California vet forårsaker kreft, fødselsdefekter eller annen forplantningsskade.

## Innledning

Les denne håndboken nøye, slik at du lærer å bruke og vedlikeholde produktet på riktig måte og unngår person- eller produktskade. Du har ansvar for å bruke produktet på en riktig og sikker måte.

Gå til [www.Toro.com](http://www.Toro.com) for materialer for produktsikkerhet og opplæring i bruk, og informasjon om tilbehør, hjelp til å finne en forhandler eller for å registrere produktet ditt.

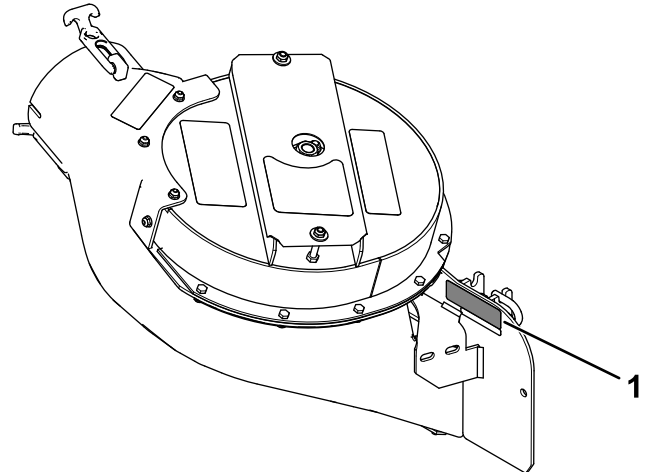
Hvis maskinen må repareres, om du trenger originale Toro-deler eller mer informasjon, kan du kontakte et autorisert forhandlerverksted eller Toros kundeserviceavdeling. Ha modell- og serienummer for hånden når du tar kontakt. [Figur 1](#) og [Figur 2](#) identifiserer plasseringen av modell- og serienummeret på produktet. Skriv inn numrene i de tomme feltene.



**Figur 1**

g341471

1. Plassering av modell- og serienummer på oppsamler



**Figur 2**

g341472

1. Plassering av modell- og serienummer på vifte

Modellnr. \_\_\_\_\_

Serienr. \_\_\_\_\_

I tillegg brukes to ord for å utheve informasjon. **Viktig** gjør oppmerksom på spesiell mekanisk informasjon og **Obs** henviser til generell informasjon som er verdt å huske.

Symbolet for sikkerhetsvarsel (Figur 3) vises både i denne håndboken og på maskinen for å identifisere viktige sikkerhetsmeldinger som du må følge for å unngå ulykker. Dette symbolet vises sammen med ordet **Fare**, **Advarsel** eller **Forsiktig**.

- **Fare** indikerer en farlig situasjon som, hvis den ikke unngås, **vil** resultere i dødsfall eller alvorlig personskade.
- **Advarsel** indikerer en potensielt farlig situasjon som, hvis den ikke unngås, **kan** resultere i dødsfall eller alvorlig personskade.
- **Forsiktig** indikerer en potensielt farlig situasjon som, hvis den ikke unngås, **kan** resultere i mindre eller moderat skade.



Figur 3

Sikkerhetsvarselssymbol

g000502

# Innhold

Sikkerhet .....	4
Sikkerhets- og instruksjonsmerker .....	5
Montering .....	7
1 Klargjøre maskinen .....	9
2 Montere veltebeskyttelsesskulderbolt med omdreiningsledd .....	9
3 Montere vektene .....	9
4 Montere oppsamlerstøtter og -braketter .....	10
5 Montere oppsamlerammen .....	12
6 Montere posene .....	13
7 Montere koblingsdekselet .....	13
8 Fjerne det eksisterende remdekselet, braketten og utløpssjakten .....	14
9 Montere CE-settet .....	14
10 Montere viferemskiven og remdekselbraketten .....	15
11 Montere skjermen .....	16
12 Montere vifteenheten .....	17
13 Montere viferemmen, fjæren og viferemdekselet .....	18
14 Montere utslippsrørene .....	19
15 Justere parkeringsbremsen .....	22
16 Kontrollere trykket i dekkene .....	22
Bruk .....	23
Tømme gressposene .....	23
Fjerne blokkeringer fra oppsamlersyste- met .....	24
Fjerne oppsamleren .....	24
Transportere maskinen .....	24
Brukstips .....	24
Vedlikehold .....	26
Anbefalt vedlikeholdsplan .....	26
Rengjøre dekselskjermen .....	26
Inspisere oppsamlerutløperen .....	26
Rengjøre oppsamler og poser .....	27
Inspisere viferemmen .....	27
Skifte viferemmen .....	27
Smøre lederullarmen .....	28
Inspisere oppsamleren .....	28
Undersøke knivbladene .....	28
Velge knivbladene .....	28
Skifte gressavlederen .....	29
Lagring .....	29
Feilsøking .....	30

# Sikkerhet

- Gjør deg kjent med sikker bruk av utstyret, med kontrollene og sikkerhetsmerkene.
- Vær ekstra forsiktig med gressoppsamlere eller annet utstyr. Disse kan endre maskinens driftsegenskaper og stabilitet.
- Følg produsentens anbefalinger når det gjelder å legge til eller ta av hjulvekter eller motvekter, for å forbedre stabiliteten.
- Ikke bruk en gressoppsamler i bratte skråninger. En tung gressoppsamler kan føre til mindre kontroll over maskinen eller at den velter.
- Senk farten og vær forsiktig i skråninger. Påse at du kjører i anbefalt retning i skråninger. Gressforhold kan påvirke maskinens stabilitet. Vær svært forsiktig når du bruker maskinen i nærheten av kanter.
- Kjør sakte i bakker, og øk og reduser hastigheten gradvis. Ikke sving eller endre hastighet eller retning brått.
- Gressoppsamleren kan hindre sikten bakover. Vær ekstra forsiktig når du rygger.
- Vær forsiktig når du skal sette maskinen på en tilhenger eller lastebil, og når du skal sette den ned på bakken igjen.
- Bruk aldri maskinen når utslippsavlederen er hevet, fjernet eller endret, med mindre du bruker en gressoppsamler.
- Hold hender og føtter borte fra bevegelige deler. Ikke foreta justeringer mens motoren er i gang.
- Parker maskinen på en flat overflate, koble fra harddiskene, slå av motoren, forlat operatørens posisjon og sett klosser foran hjulene før du utfører en oppgave som å tømme gressoppsamleren eller løsne sjakten.
- Hvis du fjerner gressoppsamleren, pass på at du monterer eventuelle utslippsavledere eller skydd som kan ha blitt fjernet for å montere gressoppsamleren. Ikke bruk gressklipperen uten at enten hele gressoppsamleren eller gressavlederen er på plass.
- Slå av motoren før du fjerner gressoppsamleren eller renser utløpssjakten.
- Ikke la det ligge gress i gressoppsamleren over lengre perioder.
- Gressoppsamlerkomponenter er utsatt for skade og slitasje. Dette kan føre til at bevegelige deler avdekkes, eller at objekter slynges gjennom luften. Kontroller komponentene regelmessig, og skift dem ut med produsentens anbefalte deler ved behov.

# Sikkerhets- og instruksjonsmerker



Sikkerhetsmerker og instruksjoner er lett synlige for føreren og er plassert i nærheten av alle områder som representerer en potensiell fare. Bytt ut alle merker som er ødelagte eller mangler.

⚠ **WARNING: Cancer and Reproductive Harm - www.P65Warnings.ca.gov.**  
For more information, please visit [www.ttcoCAProp65.com](http://www.ttcoCAProp65.com)

133-8061

133-8061

decal133-8061

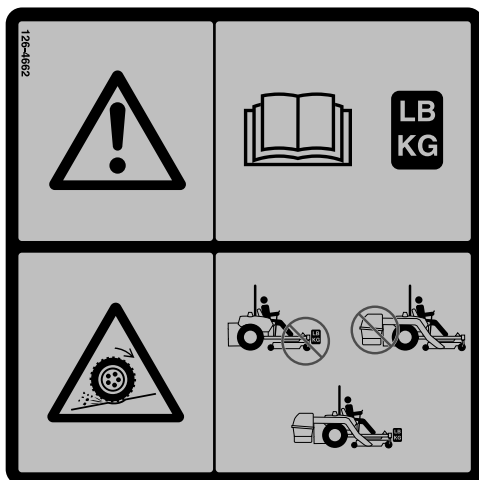


126-4659

126-4659

decal126-4659

1. Advarsel – varm remskive, la den avkjøles.



126-4662

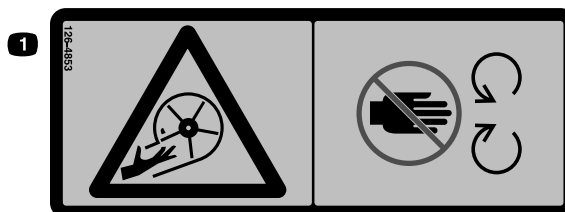
1

2

decal126-4662

126-4662

1. Advarsel – les *brugerhåndboken* for riktig antall motvekter.
2. Fare for tap av trekraft og styreevne eller redusert stabilitet – Ez Vac-motvekt(er) montert uten Ez Vac kan forårsake tap av trekraft og styreevne. E-Z Vac montert uten E-Z Vac-motvekt(er) kan føre til redusert stabilitet. Monter vekten(e) kun når E-Z Vac er montert.



1

126-4853

126-4853

decal126-4853

1. Fare, viftehjul / roterende kniver – hold hender borte fra bevegelige deler. Sørg for at alle sikkerhetsanordninger er på plass og fungerer. Ikke strekk hånden inn i viften uten at rotasjonsindikatoren har stoppet.



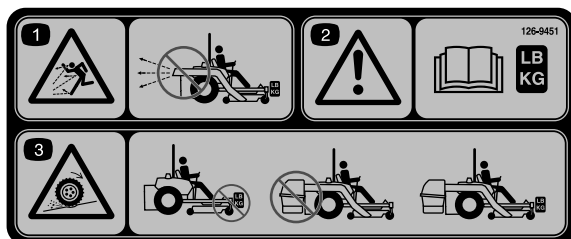
1

106-5517

106-5517

decal106-5517

1. Advarsel – ikke rør den varme overflaten.



1

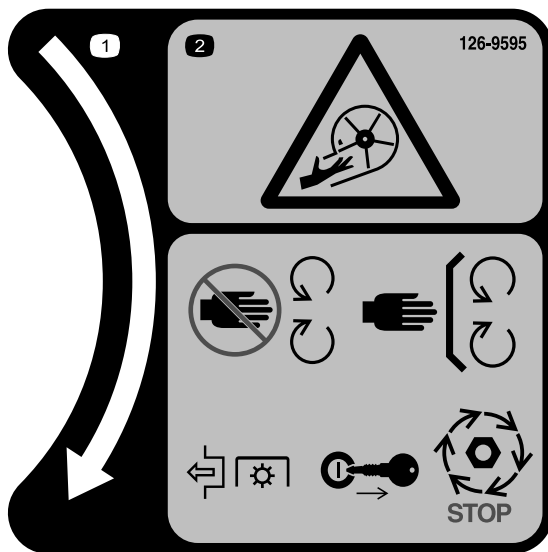
3

126-9451

decal126-9451

126-9451

1. Fare for at gjenstander slynges gjennom luften – ikke start viften uten at hele oppsamlersystemet er installert og låst.
2. Advarsel – Les *brugerhåndboken* om montering av motvekten.
3. Fare for tap av trekk og kontroll eller redusert stabilitet – E-Z Vac-motvekt(er) montert uten E-Z Vac kan forårsake tap av trekk- og styrek kontroll. E-Z Vac montert uten E-Z Vac-motvekt(er) kan føre til redusert stabilitet. Monter vekten(e) kun når E-Z Vac er montert.



decal126-9595

### 126-9595

1. Rotasjonsindikator
2. Fare, viftejul / roterende kniver – hold hender borte fra bevegelige deler. Sørg for at alle sikkerhetsanordninger er på plass og fungerer. Ikke strekk hånden inn i viften uten at rotasjonsindikatoren har stoppet. Koble fra kraftuttaket, slå av motoren, ta ut nøkkelen og vent til alle bevegelige deler har stoppet.

# Montering

## Løse deler

Bruk diagrammet nedenfor som en sjekklister for å kontrollere at alle delene er sendt.

Prosedyre	Beskrivelse	Ant.	Bruk
<b>1</b>	Ingen deler er nødvendige	–	Klargjøre maskinen.
<b>2</b>	Skulderbolt Bølget skive Låsemutter (1/2 tomme)	2 2 2	Montere veltebeskyttelseesskulderbolt med omdreingsledd.
<b>3</b>	Vekt Låsebolt (3/8 x 1 tomme) Flensmutter (3/8 tomme)	2 4 4	Montere vektene.
<b>4</b>	Nedre støtte Øvre støtte Venstre øvre brakett Høyre øvre brakett Støtteplate Låsebolt (5/16 x 2 1/4 tomme) Flensmutter (5/16 tomme) Vanlig skive Seksantskrue (5/16 x 3 1/4 tomme) Flenshodebolt (3/8 x 1 1/4 tomme) Låsemutter (3/8 tomme) Flenshodebolt (5/16 x 1 tomme)	2 1 1 1 2 4 8 4 4 2 4 2	Montere oppsamlerstøtter og -braketter.
<b>5</b>	Posestøtte Låsestift	1 2	Montere oppsamlerammen.
<b>6</b>	Poser	2	Montere posene.
<b>7</b>	Koblingsdeksel	1	Montere koblingsdekselet.
<b>8</b>	Ingen deler er nødvendige	–	Fjerne det eksisterende remdekselet, braketten og utløpssjakten.
<b>9</b>	CE-sett	1	Montere CE-settet (kun for CE-maskiner).
<b>10</b>	Vifteremskive Remskivefeste Låsemutter (3/8") Remdekselbrakett Hastighetsmutter Låseskrue (1/4 x 3/4 tomme) Låsemutter (1/4 tomme)	1 1 3 1 1 2 2	Montere vifteremskiven.
<b>11</b>	Skjerm Låsebolt (5/16 x 7/8 tomme) Flensmutter (5/16 tomme) Låsebolt (3/8 x 7/8 tomme) Flensmutter (3/8 tomme)	1 1 1 2 2	Montere skjermen.

Prosedyre	Beskrivelse	Ant.	Bruk
<b>12</b>	Vifteenhet	1	Montere vifteenheten.
	Svingbolt	1	
	Valsetapp	1	
<b>13</b>	Vifteremdeksel	1	Montere oppsamlerremmen, fjæren og vifteremdekselet.
	Dekselknott	1	
<b>14</b>	Øvre rør	1	Montere utslippsrørene.
	Nedre rør	1	
	Bolt (nr. 10 x ¾ tomme)	3	
	Låsemutter (nr. 10)	3	
	Skive (7/32 tomme)	3	
<b>15</b>	Ingen deler er nødvendige	–	Justere parkeringsbremsen.
<b>16</b>	Ingen deler er nødvendige	–	Kontrollere trykket i dekkene (kun for maskiner med luftfylte dekk).

**Merk:** Fastslå hva som er venstre og høyre side på maskinen ut fra normal arbeidsstilling.



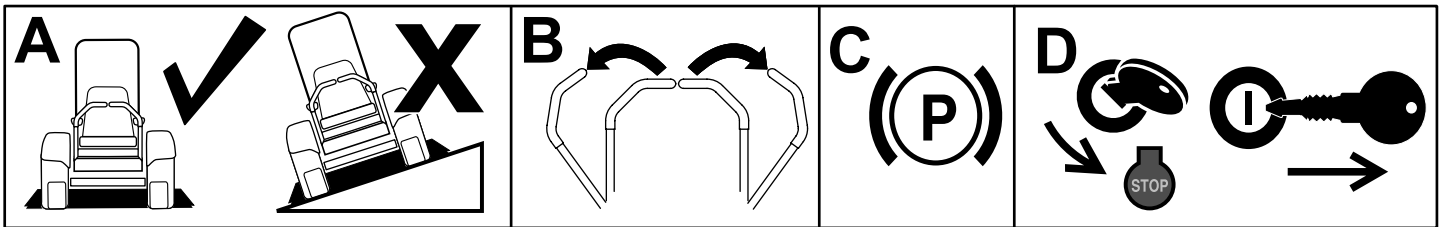
# 1

## Klargjøre maskinen

Ingen deler er nødvendige

### Prosedyre

1. Parker maskinen på en jevn flate.
2. Flytt bevegelseskontrollspakene til den NØYTRALE LÅSESTILLINGEN.
3. Aktiver parkeringsbremsen.
4. Slå av motoren og ta ut nøkkelen.



g037289  
g037289

Figur 4

# 2

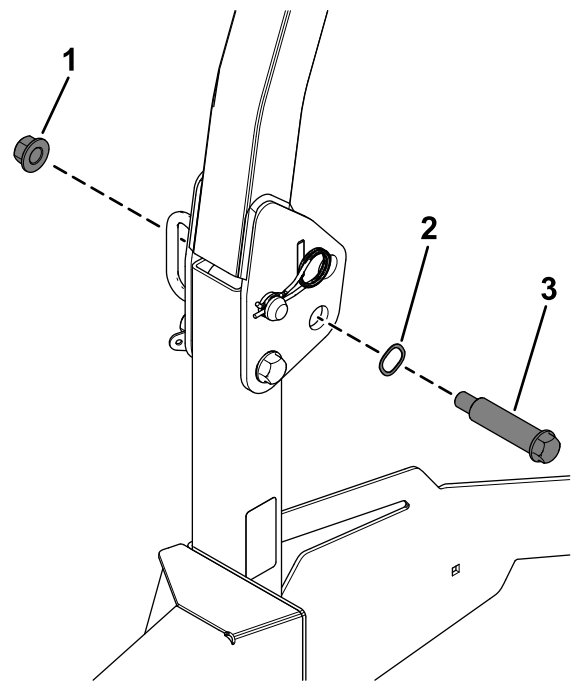
## Montere veltebeskyttelsesskulderbolt med omdreiningsledd

Deler som er nødvendige for dette trinnet:

2	Skulderbolt
2	Bølget skive
2	Låsemutter (½ tomme)

### Prosedyre

1. Fest skulderboltene til veltebøylen ved hjelp av en bølgeskive og låsemutter (½ tomme) som vist i [Figur 5](#).
2. Gjenta prosedyren på motsatt side.



g341473

Figur 5

1. Låsemutter (½ tomme)
2. Bølgeskive
3. Skulderbolt

# 3

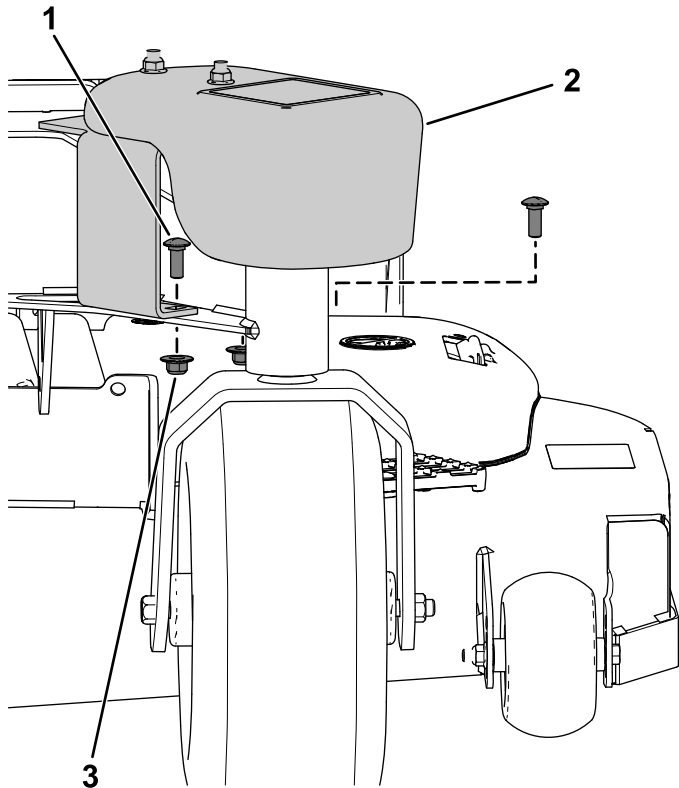
## Montere vektene

Deler som er nødvendige for dette trinnet:

2	Vekt
4	Låsebolt ( $\frac{3}{8}$ x 1 tomme)
4	Flensmutter ( $\frac{3}{8}$ tomme)

### Prosedyre

1. Fest vekten til styrearmen med to låsebolter ( $\frac{3}{8}$  x 1 tomme) og to flensmuttere ( $\frac{3}{8}$  tomme), som vist i [Figur 6](#).
2. Gjenta prosedyren på motsatt side.



Figur 6

g341474

1. Låsebolt ( $\frac{3}{8}$  x 1 tomme)
2. Vekt
3. Flensmutter ( $\frac{3}{8}$  tomme)

# 4

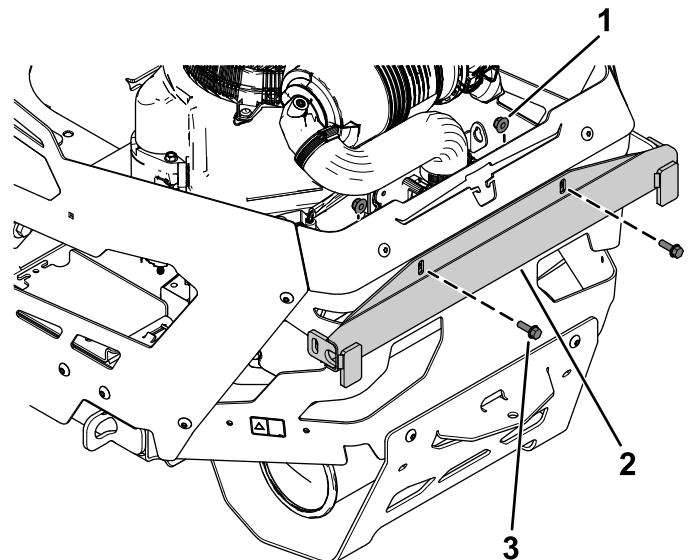
## Montere oppsamlerstøtter og -braketter

Deler som er nødvendige for dette trinnet:

2	Nedre støtte
1	Øvre støtte
1	Venstre øvre brakett
1	Høyre øvre brakett
2	Støtteplate
4	Låsebolt (5/16 x 2¼ tomme)
8	Flensmutter (5/16 tomme)
4	Vanlig skive
4	Sekskantskrue (5/16 x 3¼ tomme)
2	Flenshodebolt ( $\frac{5}{16}$ x 1¼ tomme)
4	Låsemutter ( $\frac{3}{8}$ tomme)
2	Flenshodebolt (5/16 x 1 tomme)

### Prosedyre

1. Fest øvre støtte løst til bakre motorvern med to flenshodebolter (5/16 x 1 tomme) og to flensmuttere (5/16 tomme), som vist i [Figur 7](#).



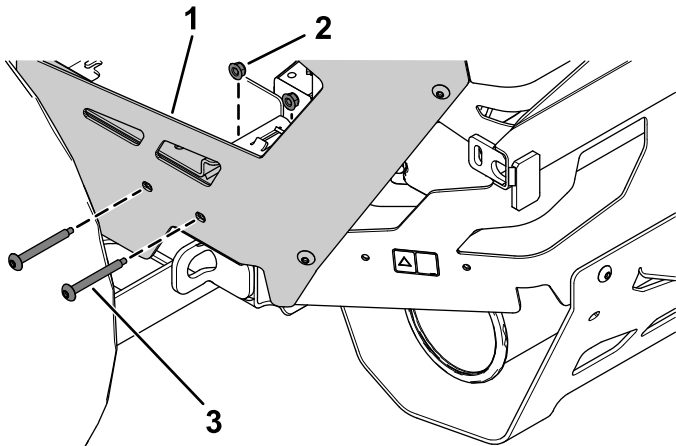
Figur 7

g341518

1. Flensmutter (5/16 tomme)
2. Øvre støtte
3. Flenshodebolt (5/16 x 1 tomme)

- Fjern de to torxhodeboltene og de to mutterne fra det venstre, bakre vernet (Figur 8).

**Merk:** Utfør trinnet ovenfor på én side av maskinen, og deretter på den andre siden.



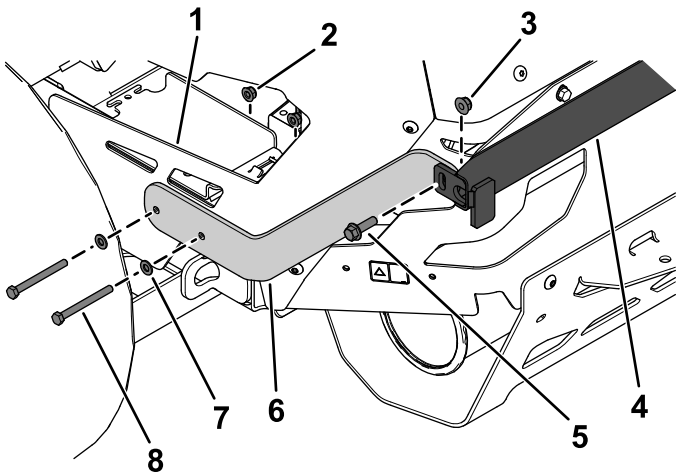
Figur 8

g341515

- |                        |                 |
|------------------------|-----------------|
| 1. Venstre, bakre vern | 3. Torxhodebolt |
| 2. Mutter              |                 |

- Fest den venstre, øvre braketten løst til venstre, bakre vern og øvre støtte ved bruk av to sekskantskruer (5/16 x 3¼ tomme), to vanlige skiver, to flensmuttere (5/16 tomme), en flenshodebolt (3/8 x 1¼ tomme) og en låsemutter (3/8 tomme) som vist i Figur 9.

**Merk:** Utfør trinnet ovenfor på én side av maskinen, og deretter på den andre siden.



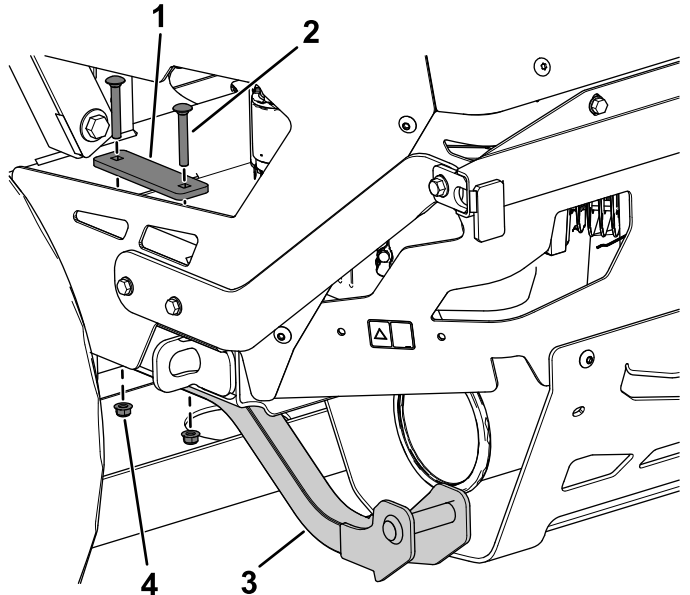
Figur 9

g341516

- |                             |                                    |
|-----------------------------|------------------------------------|
| 1. Venstre, bakre vern      | 5. Flenshodebolt (3/8 x 1¼ tomme)  |
| 2. Flensmutter (5/16 tomme) | 6. Venstre øvre brakett            |
| 3. Låsemutter (3/8 tomme)   | 7. Vanlig skive                    |
| 4. Øvre støtte              | 8. Sekskantskrue (5/16 x 3¼ tomme) |

- Fest den nedre støtten til motorplaten ved hjelp av to låsemuttere (5/16 x 2¼ tomme), en støtteplate og to flensmuttere (5/16 tomme) som vist i Figur 10.

**Merk:** Utfør trinnet ovenfor på én side av maskinen, og deretter på den andre siden.



Figur 10

g341517

- |                               |                             |
|-------------------------------|-----------------------------|
| 1. Støtteplate                | 3. Nedre støtte             |
| 2. Låsebolt (5/16 x 2¼ tomme) | 4. Flensmutter (5/16 tomme) |

- Stram alle festene.

# 5

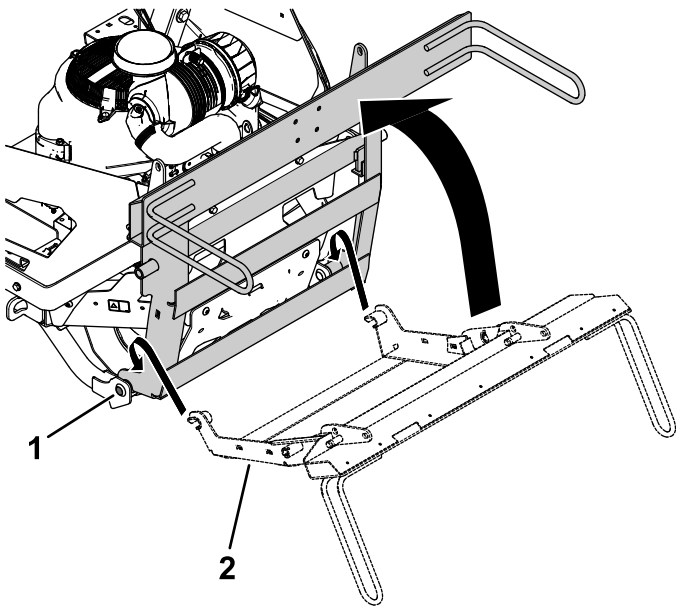
## Montere oppsamlerammen

Deler som er nødvendige for dette trinnet:

1	Posestøtte
2	Låsestift

### Prosedyre

1. Plasser oppsamlerammen rundt svingboltene på støttebraketten, og drei den fremover (Figur 11).



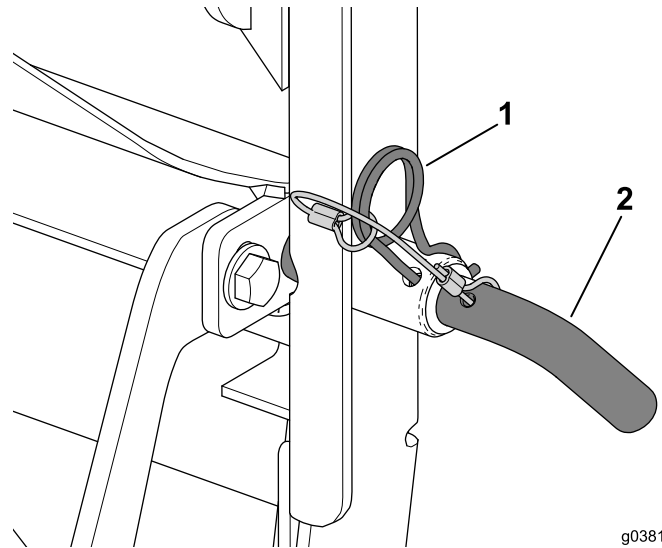
Figur 11

g341549

1. Svingbolt
2. Oppsamleramme

2. Før låsestiften gjennom oppsamlerammen og tverrbjelken (Figur 12).

**Merk:** Du må kanskje løsne monteringsdelene for å innrette låsepinnen med hullet.



g038187  
g038187

Figur 12

1. Hårnålssplint
2. Låsestift

3. Bruk hårnålssplinten til å feste låsestiften (Figur 12).
4. Stram alle løse monteringsdeler godt til.

# 6

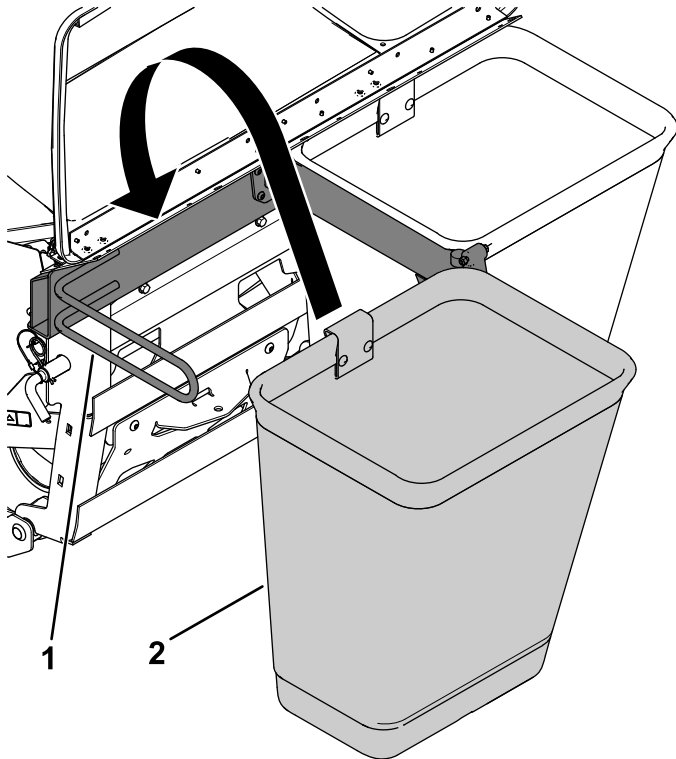
## Montere posene

Deler som er nødvendige for dette trinnet:

2	Poser
---	-------

### Prosedyre

1. Hekt posen til oppsamlerrammen (Figur 13).



Figur 13

g341571

1. Oppsamlerramme
2. Pose

2. Lukk og lås dekselenheten.

# 7

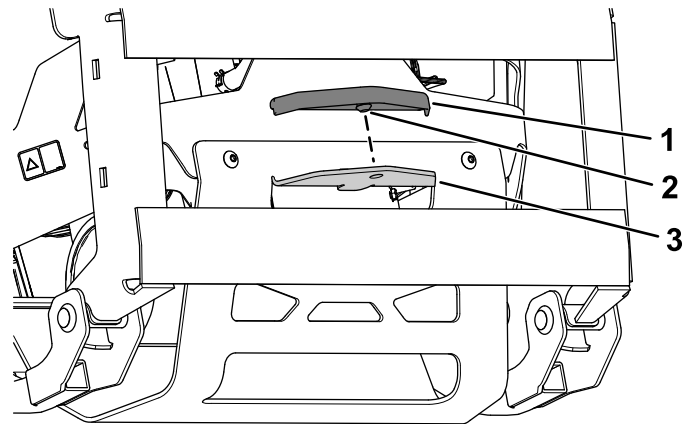
## Montere koblingsdekselet

Deler som er nødvendige for dette trinnet:

1	Koblingsdeksel
---	----------------

### Prosedyre

1. Påfør et smøremiddel på nippelen på koblingsdekselet.
2. Innrett koblingsdekslet over koblingen, og trykk det på plass (Figur 14).



g341572

Figur 14

1. Koblingsdeksel
2. Nippel
3. Kobling

# 8

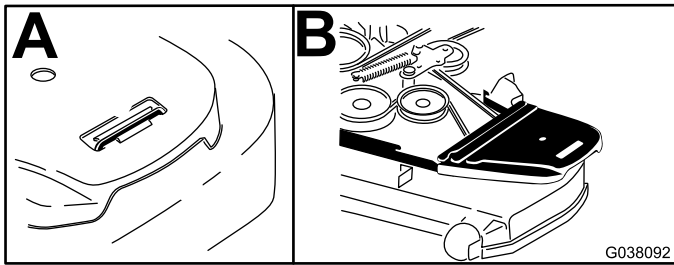
## Fjerne det eksisterende remdekselet, braketten og utløpssjakten

Ingen deler er nødvendige

### Prosedyre

**Merk:** Rengjør området rundt remdekselet før du fjerner det.

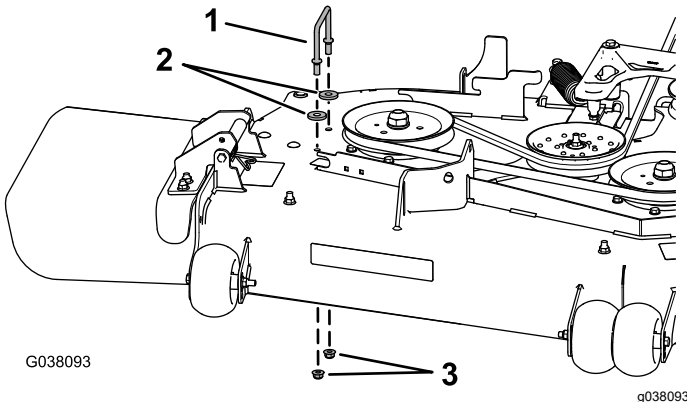
1. Senk klippeenheten til laveste klippehøyde.
2. Fjern høyre remdeksel (Figur 15).



Figur 15

3. Fjern høyre remdekselbrakett, **to skiver (kun 152 cm klippeenhet)** og to flensmuttere fra klippeenheten (Figur 16).

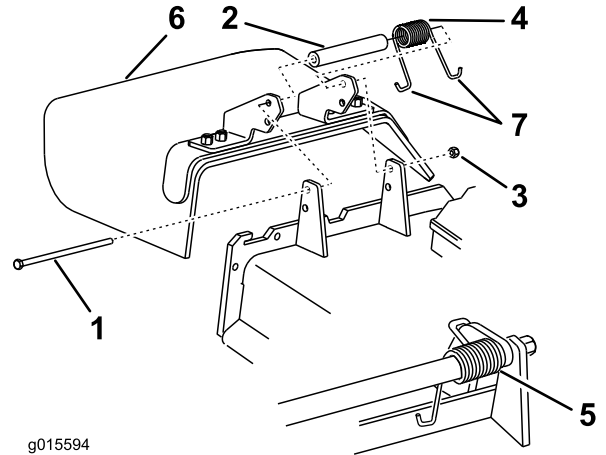
**Merk:** Behold delene du fjerner under denne prosedyren slik at de er tilgjengelig for ombytte.



Figur 16

1. Høyre remdekselbrakett
2. Skiver – kun på 152 cm klippeenheter
3. Flensmuttere

4. Fjern låsemutteren, bolten, fjæren og avstandsstykket som holder avlederen festet til svingboltbrakettene (Figur 17).



Figur 17

1. Bolt
2. Avstandsstykke
3. Låsemutter
4. Fjær
5. Fjær montert
6. Gressavleder
7. J-krokende av fjæren

5. Fjern gressavlederen (Figur 17).

**Merk:** Behold delene du fjerner under denne prosedyren slik at de er tilgjengelig for ombytte.

# 9

## Montere CE-settet

### Kun CE-maskiner

Deler som er nødvendige for dette trinnet:

1	CE-sett
---	---------

### Prosedyre

For CE-maskiner må du montere CE-settet. Se *samsvarserklæringen* for CE-settets modellnummer.

# 10

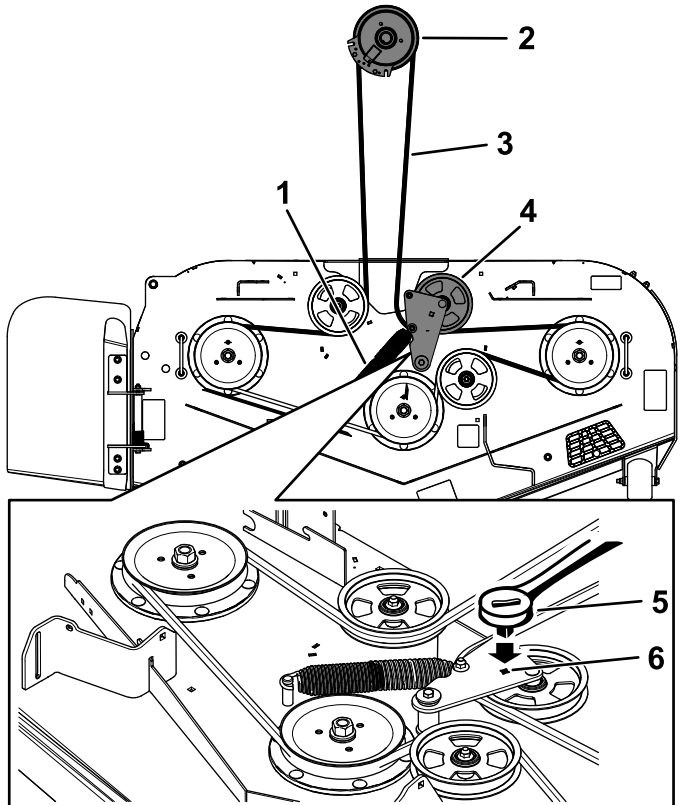
## Montere vifteremskiven og remdekselbraketten

Deler som er nødvendige for dette trinnet:

1	Vifteremskive
1	Remskivefeste
3	Låsemutter (3/8")
1	Remdekselbrakett
1	Hastighetsmutter
2	Låseskrue (1/4 x 3/4 tomme)
2	Låsemutter (1/4 tomme)

### Prosedyre

1. Bruk en 3/8-tommes skralle i det firkantede hull i lederullarmen for å redusere spenningen på blindfjæren (Figur 18).



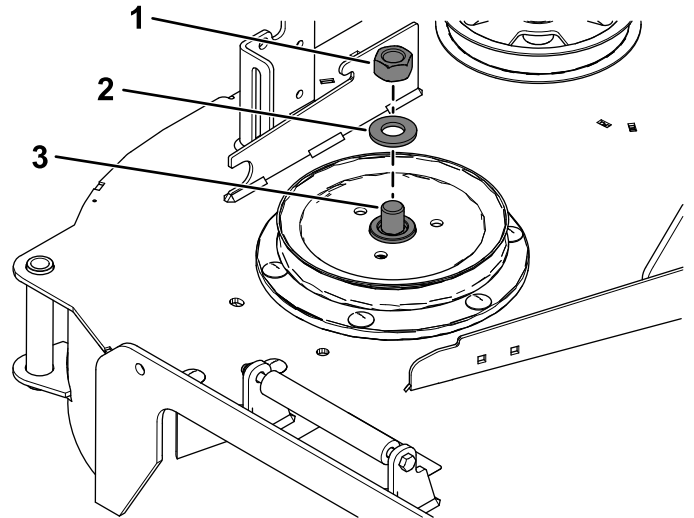
Figur 18

g334846

1. Fjær
2. Clutchremskive
3. Gressklipperrem
4. Fjærbelastet lederullenhet
5. Skralle
6. Firkantet hull i lederullarmen for skralle

2. Ta remmen av klippeenhetens høyre remskive.
3. Bruk en skiftenøkkel (1 1/2 tomme) til å holde spindelakselen når du fjerner sekskantmutteren (3/4 tomme) og skiven fra spindelakselen (Figur 19).

**Merk:** Oppbevar sekskantmutteren (3/4 tomme) og skiven.



Figur 19

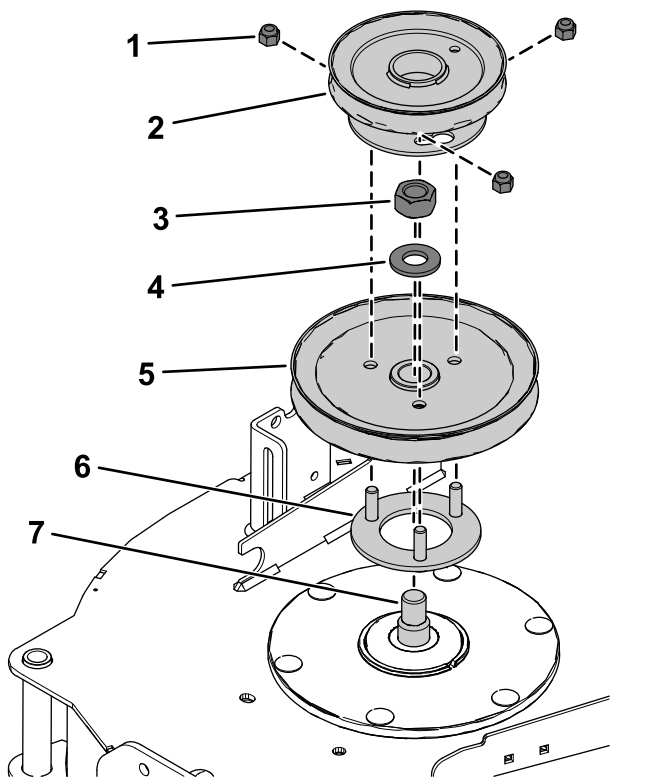
g341576

1. Sekskantmutter (3/4 tomme)
2. Skive
3. Høyre spindelaksel

4. Før gjengeboltene på remskivefestet gjennom hullene i klipperremskiven (Figur 20).
5. Fest klipperremsskivene til spindelakselen ved bruk av sekskantmutteren (3/4 tomme) og skiven (Figur 20) du fjernet tidligere.
6. Trekk til sekskantmutteren (3/4 tomme) med et moment på 176–217 Nm.
7. Plasser vifteremskiven på gjengeboltene, monter de tre låsemutterne (3/8 tomme) løst som vist i Figur 20.
8. Drei vifteremskiven til de smale sporene stopper på boltene.
9. Trekk til de tre låsemutterne (3/8 tomme) med et moment på 18 Nm.

Påse at remskiven ikke roterer når du strammer låsemutterne.

**Merk:** Hvis vifteremskiven ikke er sentrert på boltene, kan det forårsake for tidlig skade på vifteremmen.

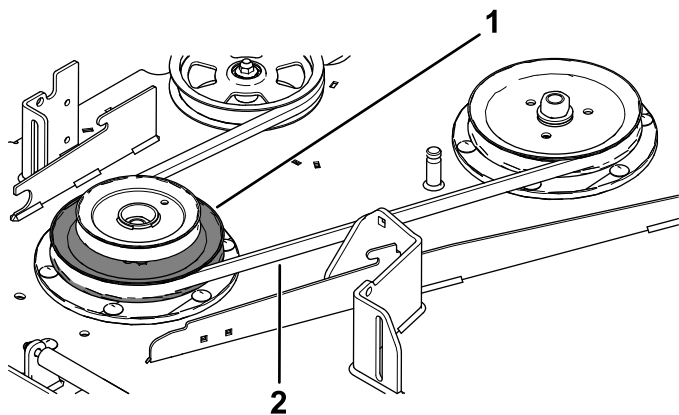


Figur 20

g341574

- 1. Låsemutter (3/8 tomme)
- 2. Vifteremskive
- 3. Sekskantmutter (3/4 tomme)
- 4. Skive
- 5. Eksisterende klippeenhet
- 6. Remskivefeste
- 7. Høyre spindelaksel

- 10. Sørg for at knivbolten er strammet til 75–81 Nm.
- 11. Monter klipperremmen rundt den nedre remskiven av den doble remskiven (Figur 21).



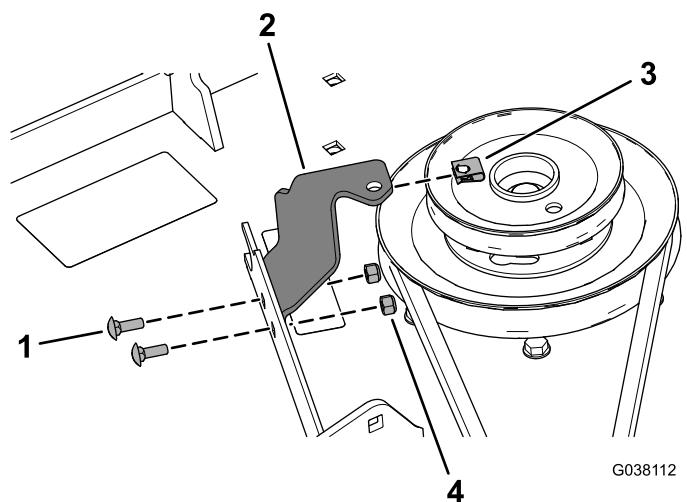
Figur 21

g341575

- 1. Nedre remskive
- 2. Gressklipperrem

- 12. Monter remdekselbraketten til klippeenheten med to låsebolter (1/4 x 3/4 tomme) og to låsemuttere (1/4 tomme) som vist i Figur 22.

- 13. Monter hastighetsmutteren på remdekselbraketten (Figur 22).



Figur 22

G038112

g038112

- 1. Låsebolt (1/4 x 3/4 tomme)
- 2. Remdekselbrakett
- 3. Hastighetsmutter
- 4. Låsemutter (1/4 tomme)

- 14. Monter klipperremmen rundt den fjærbelastede lederullen (Figur 18).

# 11

## Montere skjermen

Deler som er nødvendige for dette trinnet:

1	Skjerm
1	Låsebolt (5/16 x 7/8 tomme)
1	Flensmutter (5/16 tomme)
2	Låsebolt (3/8 x 7/8 tomme)
2	Flensmutter (3/8 tomme)

### Prosedyre

- 1. Fjern de to eksisterende flensmutterne (3/8 tomme) og de to låseboltene (3/8 x 7/8 tomme) fra klippeenheten (Figur 23).

**Merk:** Behold delene du fjerner under denne prosedyren slik at de er tilgjengelig for ombytte.

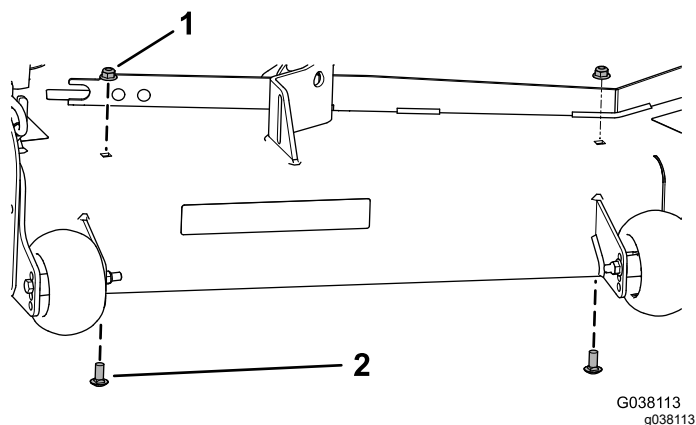


# 12

## Montere vifteenheden

Deler som er nødvendige for dette trinnet:

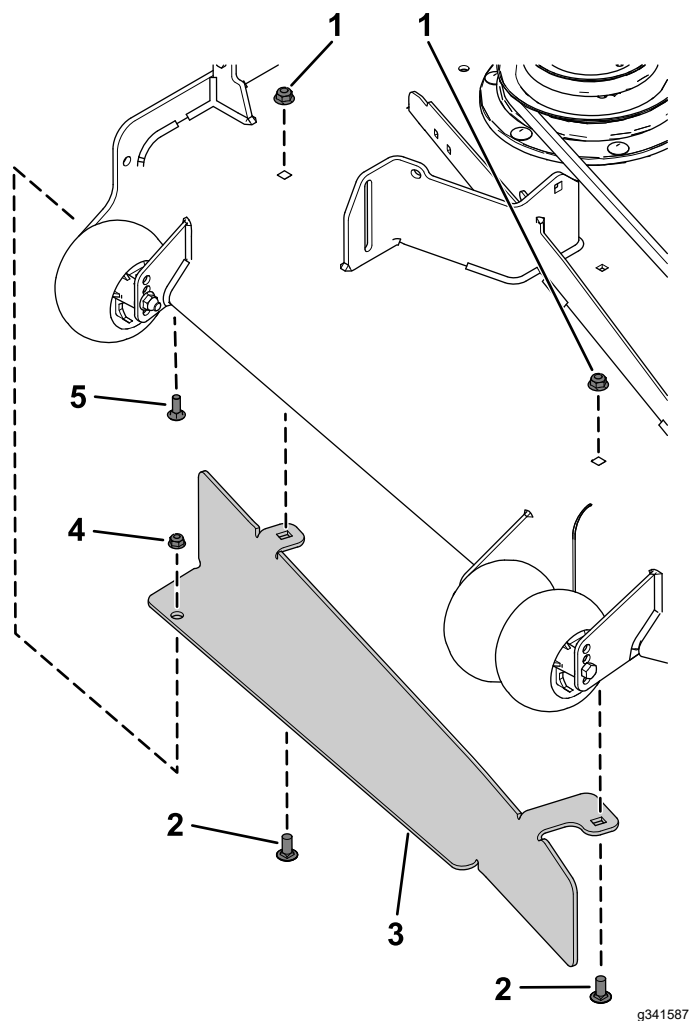
1	Vifteenheden
1	Svingbolt
1	Valsetapp



Figur 23

1. Flensmutter ( $\frac{3}{8}$  tomme)
2. Låsebolt ( $\frac{3}{8}$  x  $\frac{7}{8}$  tomme)

2. Monter skjermen med låsebolten ( $\frac{5}{16}$  x  $\frac{7}{8}$  tomme), flensmutteren ( $\frac{5}{16}$  tomme), to låsebolter ( $\frac{3}{8}$  x  $\frac{7}{8}$  tomme) og to flensmuttere ( $\frac{3}{8}$  tomme) som vist i Figur 24.



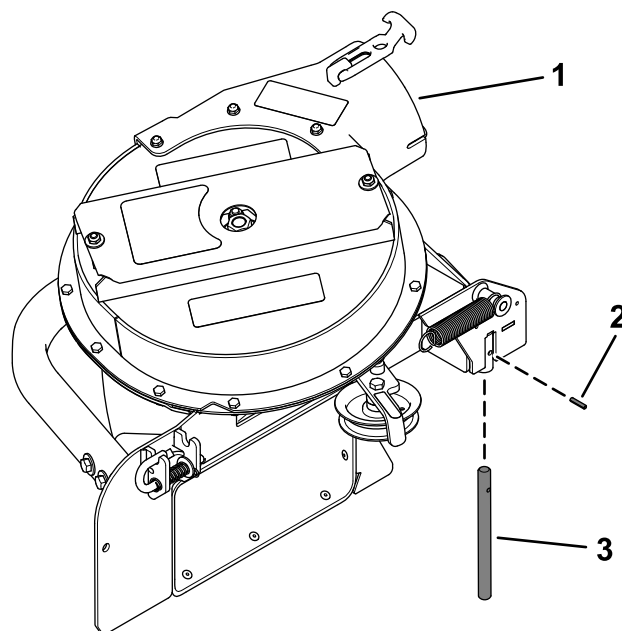
Figur 24

1. Flensmutter ( $\frac{3}{8}$  tomme)
2. Låsebolt ( $\frac{3}{8}$  x  $\frac{7}{8}$  tomme)
3. Skjerm
4. Flensmutter ( $\frac{5}{16}$  tomme)
5. Låsebolt ( $\frac{5}{16}$  x  $\frac{7}{8}$  tomme)

## Prosedyre

Kontroller at svingbolten er festet på riktig sted på vifteenheden (Figur 25 eller Figur 26).

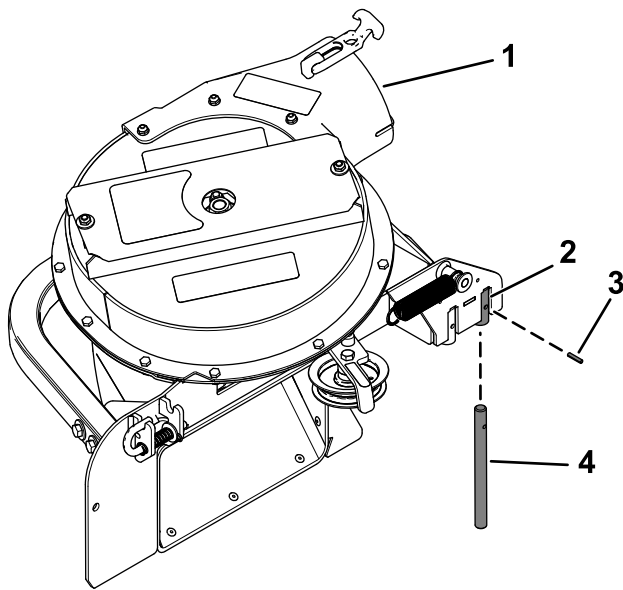
- Hvis du har en klippeenhet på **122 cm** eller **132 cm**, er det kun ett hull for å installere svingbolten (Figur 25).



Figur 25

1. Vifteenheden
2. Valsetapp
3. Svingbolt

- Hvis du har en klippeenhet på **152 cm**, monterer du svingbolten i det bakre hullet (Figur 26).

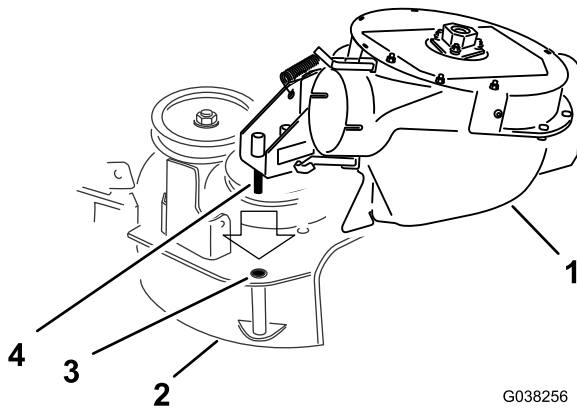


**Figur 26**

g341589

- |               |              |
|---------------|--------------|
| 1. Vifteenhet | 3. Valsetapp |
| 2. Hull bak   | 4. Svingbolt |

1. Rett inn svingbolten på viften med svingbolthullet på klippeenheten (Figur 27).



**Figur 27**

G038256

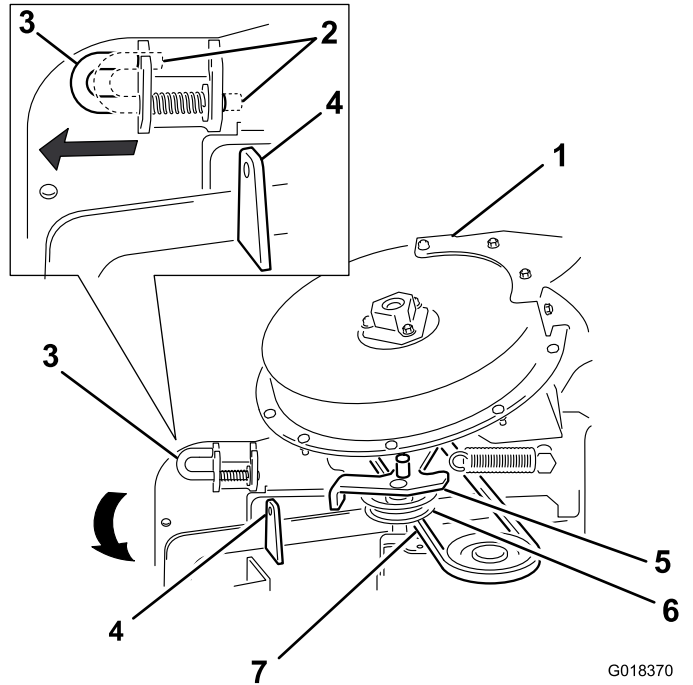
g038256

- |                |                        |
|----------------|------------------------|
| 1. Vifteenhet  | 3. Svingbolthull       |
| 2. Klippeenhet | 4. Svingbolt for vifte |

2. Senk viften, og skyv svingbolten inn i svingbolthullet (Figur 27).

**Merk:** Sørg for at remmen forblir liggende i riktig stilling mot remskiven.

3. Flytt låsestiften fra låsestilling til åpen stilling (Figur 28).



**Figur 28**

G018370  
g018370

- |                              |                              |
|------------------------------|------------------------------|
| 1. Vifteenhet                | 5. Svingbrakett for lederull |
| 2. Låsestift (låst stilling) | 6. Lederull                  |
| 3. Låsestift (åpen stilling) | 7. Rem (under lederullen)    |
| 4. Sjaktbrakett              |                              |

4. Lukk vifteenheten og rett in låsestiften med hullet i sjaktbraketten (Figur 28).
5. Flytt låsestiften til låst stilling.

**Merk:** Sørg for at låsestiften når helt gjennom hullet i sjaktbraketten.

**Merk:** Sørg for at låsen holder viften stramt opp mot klippeenheten, men at du fremdeles kan frigjøre den for hånd.

# 13

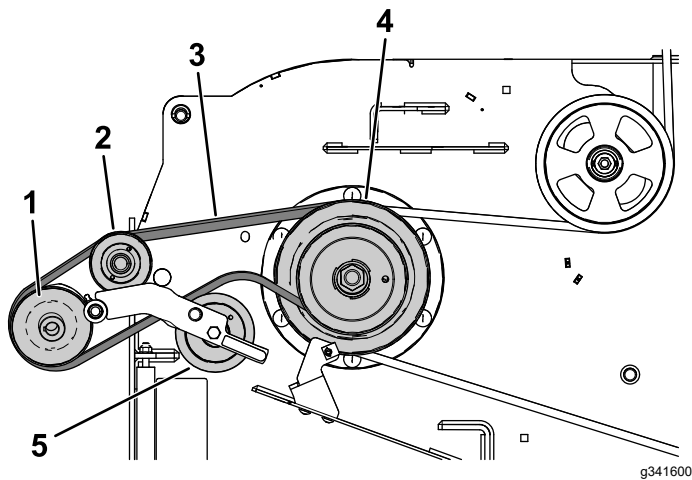
## Montere vifteremmen, fjæren og vifteremdekselet

Deler som er nødvendige for dette trinnet:

1	Vifteremdekselet
1	Dekselknott

### Prosedyre

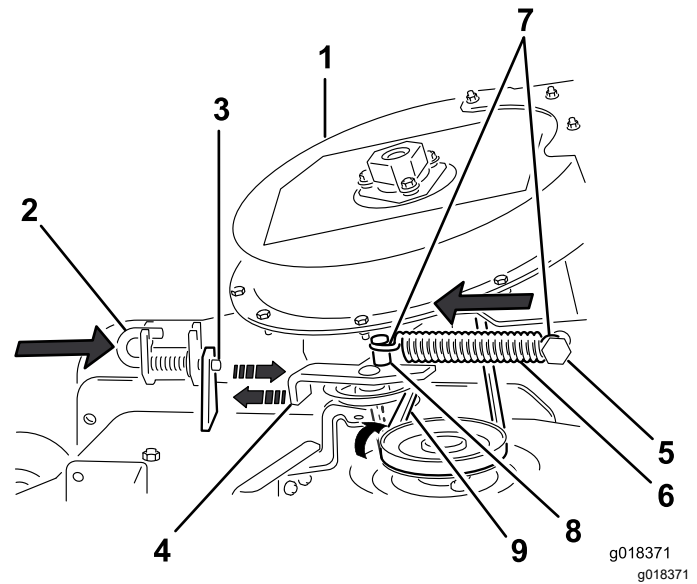
1. Ordne vifteremmen rundt drivremskiven som vist i [Figur 29](#).



Figur 29

- |                  |                           |
|------------------|---------------------------|
| 1. Vifteremskive | 4. Drivremskive           |
| 2. Lederull      | 5. Tomgangs-/strammeskive |
| 3. Vifterem      |                           |

2. Legg remmen midlertidig under lederullen ([Figur 30](#)).



Figur 30

Montere strammefjæren og innrette remmen

- |                              |                                      |
|------------------------------|--------------------------------------|
| 1. Vifteenhet                | 6. Fjær                              |
| 2. Låsestift (låst stilling) | 7. Ledefjærstolpe                    |
| 3. Sjaktbrakett              | 8. Fjær (krokende)                   |
| 4. Svingbrakett for lederull | 9. Rem (rettet inn etter lederullen) |
| 5. Fast fjærpost             |                                      |

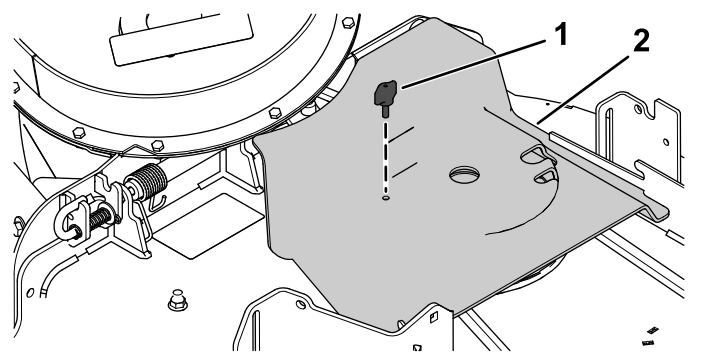
3. Flytt svingbraketten for lederullen mot den faste fjærposten, og monter fjæren ved å innrette fjærkroken på lededefjærstolpen ([Figur 30](#)).

**Merk:** Sørg for at fjærkrokene er korrekt plassert på fjærstolpene.

4. Dra den fjærbelastede lederullen bort fra den faste fjærposten, og legg remmen rundt remskiven på klippeenheten ([Figur 30](#)).

**Merk:** Sørg for at remmen ligger riktig rundt vifteremskiven.

5. Monter vifteremdekselet over vifteremmen, og fest vifteremdekselet med remknotten ([Figur 31](#)).



Figur 31

- |                |                     |
|----------------|---------------------|
| 1. Dekselknott | 2. Vifteremdekselet |
|----------------|---------------------|

# 14

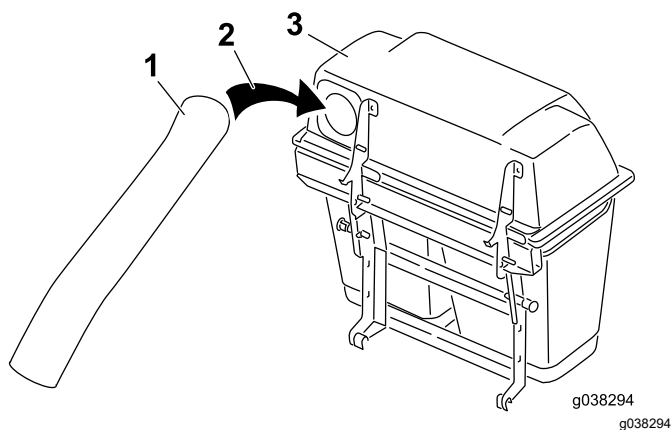
## Montere utslippsrørene

Deler som er nødvendige for dette trinnet:

1	Øvre rør
1	Nedre rør
3	Bolt (nr. 10 x ¾ tomme)
3	Låsemutter (nr. 10)
3	Skive (7/32 tomme)

### Prosedyre

1. Senk maskinens klippeenhet til laveste klippehøyde.
2. Fjern posene for å se på røret under dekkelet.
3. Monter det øvre røret inn i oppsamleråpningen og dytt det ut igjen, slik at beholderforseglingen stikker ut (Figur 32).

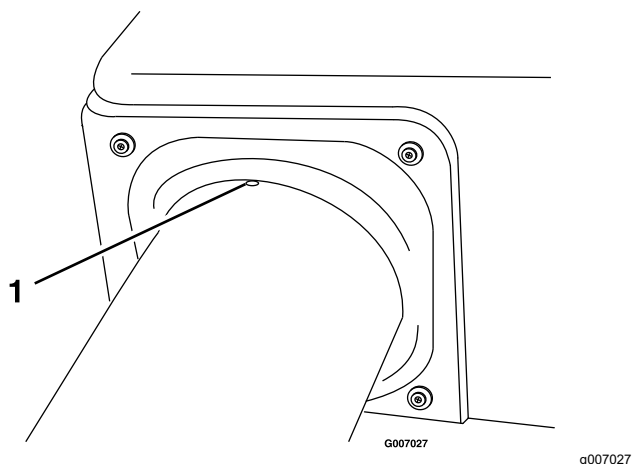


Figur 32

1. Øvre rør
2. Oppsamleråpning
3. Oppsamlerdeksel

4. Innrett fordypningen i det øvre røret likt mellom skruene som fester beholderforseglingen til beholderen (Figur 33).

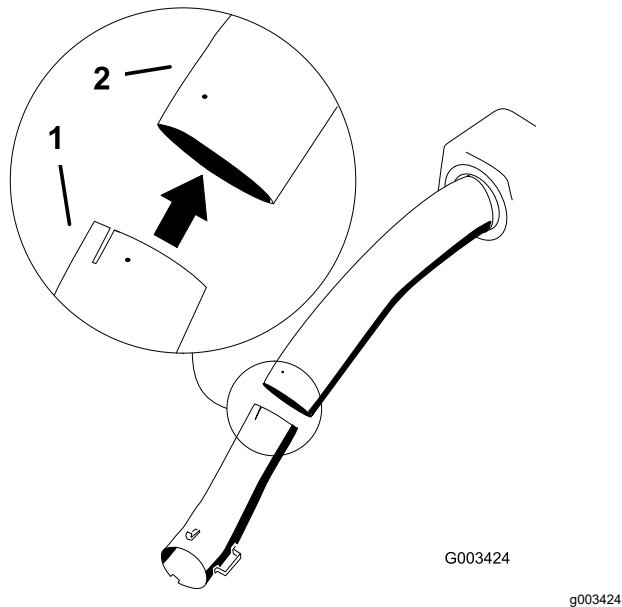
**Merk:** Beholderforseglingen må stikke utover fra oppsamlerdekselet.



Figur 33

1. Fordypning

5. Plasser nedre rør i øvre rør (Figur 34).

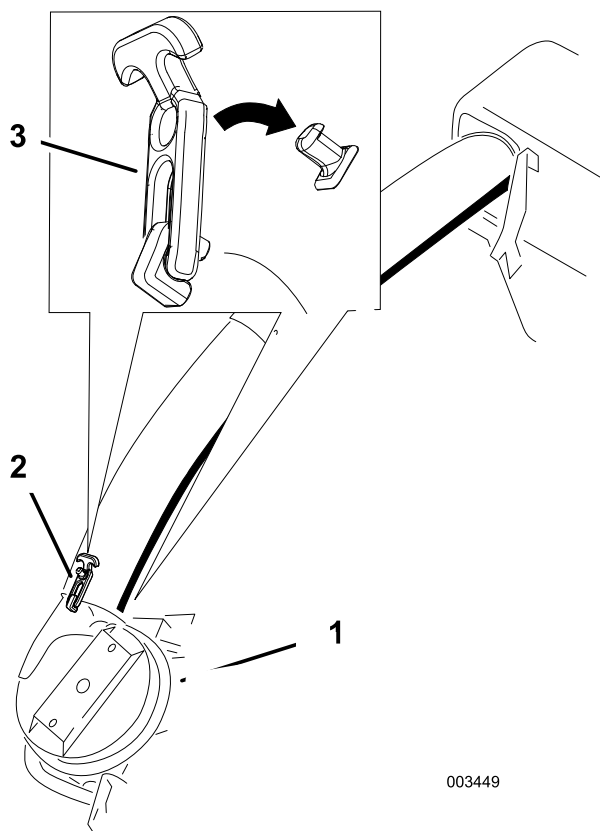


Figur 34

1. Nedre rør
2. Øvre rør

6. Før nedre rør opp i viftehuset, og lås dem sammen (Figur 35).

**Merk:** Det er en lås øverst og nederst på viftehuset.

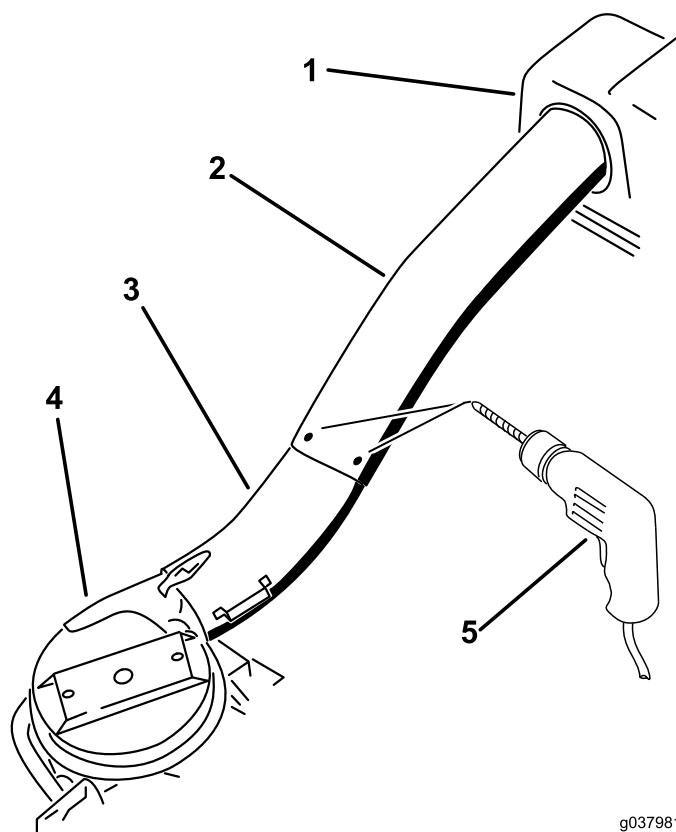


**Figur 35**

- |               |                                |
|---------------|--------------------------------|
| 1. Vifteenhet | 3. Lås (dobbel oppsamler vist) |
| 2. Nedre rør  |                                |

7. Sørg for at maskinens klippeenhet befinner seg i laveste klippehøyde.
8. Kontroller at fordypningen fra [Figur 33](#) fortsatt vises.
9. Bruk de tre hullene eller fordypningene i det øvre røret som mal, og bor tre hull (7/32 tomme i

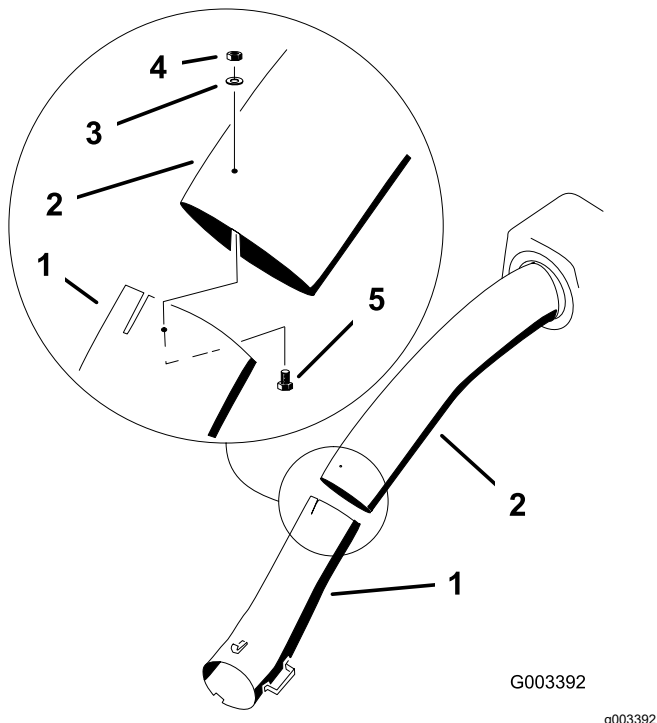
diameter) hvor øvre og midtre rør møtes ([Figur 36](#)).



**Figur 36**

- |                    |                          |
|--------------------|--------------------------|
| 1. Oppsamlerdeksel | 4. Vifteenhet            |
| 2. Øvre rør        | 5. Bor hull (7/32 tomme) |
| 3. Nedre rør       |                          |

10. Fjern nedre rør fra viftehuset.
11. Fest øvre og nedre rør ved hjelp av tre bolter (nr. 10 x 3/4 tomme), flate skiver og låsemuttere som vist i [Figur 37](#).



**Figur 37**

- |                            |                            |
|----------------------------|----------------------------|
| 1. Nedre rør               | 4. Låsemutter (nr. 10)     |
| 2. Øvre rør                | 5. Bolt (nr. 10 x ¾ tomme) |
| 3. Flat skive (7/32 tomme) |                            |

12. Monter nedre rør på viftehøuset og bruk låsene til å feste de sammen.

# 15

## Justere parkeringsbremsen

Ingen deler er nødvendige

### Prosedyre

Kontroller at parkeringsbremsen er riktig justert. Se i *brugerhåndboken* for informasjon om korrekt fremgangsmåte.

# 16

## Kontrollere trykket i dekkene

Kun for maskiner med luftfylte dekk

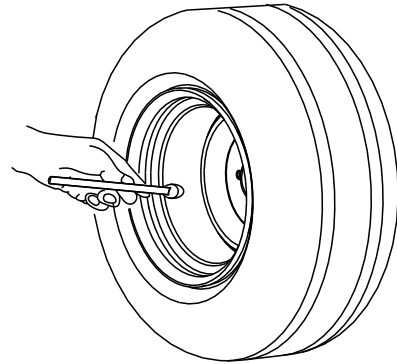
Ingen deler er nødvendige

### Prosedyre

Øk dekktrykket pga. tilleggsvekt.

**Merk:** Dette gjelder ikke for delvis luftfylte dekk.

Oppretthold et lufttrykk på 0,9 bar i bakhjulene. Forskjellig trykk i hjulene kan føre til ujevn klipping. Sjekk dekkene når de er kalde, for å få en mest mulig nøyaktig avlesning av trykket.



**Figur 38**

# Bruk

**Merk:** Angi hva som er høyre og venstre side på maskinen ved å stå i normal arbeidsstilling.

## ⚠ ADVARSEL

For å unngå personlig skade, følg disse prosedyrene:

- Bli kjent med alle drifts- og sikkerhetsinstruksjoner i *brugerhåndboken* for gressklipperen før du bruker dette tilbehøret.
- Fjern aldri utslippsrør, poser, oppsamlerlopp eller sjakt mens motoren er i gang.
- Slå alltid av motoren, og vent til alle bevegelige deler har stoppet før du fjerner blokkeringer i oppsamlingssystemet.
- Utfør aldri vedlikehold eller reparasjoner mens motoren er i gang.

## ⚠ ADVARSEL

Hvis ikke gressavlederen, oppsamlerlørene eller hele gressoppamlingssystemet sitter på plass, risikerer du eller andre å komme i kontakt med kniven eller gjenstander som blir slengt opp i luften. Kontakt med gressklipperkniver som roterer og gjenstander som blir slengt opp i luften, kan føre til at noen blir alvorlig skadet eller drept.

- Monter alltid gressavlederen når du fjerner oppamlingssystemet og endrer til sideutslippsmodus.
- Hvis gressavlederen blir skadet, må den skiftes ut omgående. Gressavlederen leder materiale ned mot bakken.
- Hold hender og føtter borte fra undersiden av gressklipperen.
- Prøv aldri å rengjøre utslippsområdet eller gressklipperknivene bortsett fra når du har flyttet kraftuttaket til Av-stilling og vridd om tenningsnøkkelen til Av-stilling. Ta alltid ut nøkkelen og koble ledningen fra tennpluggen(e).
- Slå av motoren før du rensker utslippsjakten.

# Tømme gressposene

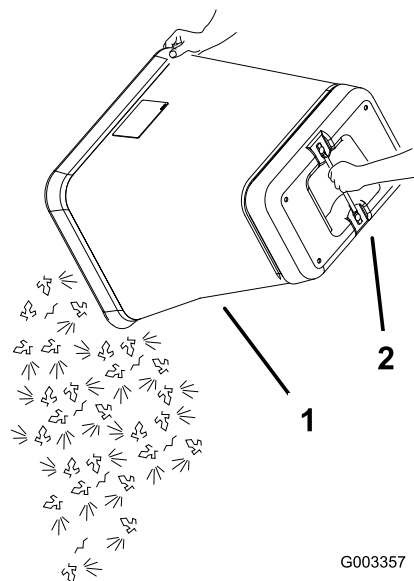
## ⚠ ADVARSEL

Rusk, som løv, gress eller buskrest, kan ta fyr. En brann i motorområdet kan forårsake personskade eller eiendomsskade.

- Pass på at det ikke samler seg rusk i motor- og lyddemperområdet.
- Vær forsiktig når du åpner oppsamlerdekselet slik at ikke rusk faller ned i motor- og lyddemperområdet.
- La motoren kjøle seg ned før oppbevaring.

Gressposer er tunge når de er fulle. Vær forsiktig når du løfter eller håndterer en gresspose som er full.

1. Sett maskinen på en jevn flate og koble fra knivkontrollbryteren.
2. Flytt bevegelseskontrollspakene utover til nøytral, låst stilling, steng av motoren, ta ut nøkkelen, aktiver parkeringsbremsen, og vent til alle bevegelige deler har stanset, før du forlater førersetet.
3. Lås opp oppsamlerlåsen.
4. Åpne oppsamlerdekselet.
5. Komprimer rusk og gress i posene. Bruk begge hender til å løfte posen og hekte den løs fra oppsamlerbraketten.
6. Grip tak i håndtaket på bunnen av posen og snu den rundt for å tømme posen (Figur 39).



G003357

g003357

Figur 39

1. Pose
2. Bunnhåndtak

7. Monter posen inn på hakket i støtterammen til oppsamleren.

8. Senk oppsamlerdekselet ned på posene.
9. Lås oppsamlerdekselet.

## Fjerne blokkeringer fra oppsamlersystemet

### ⚠ ADVARSEL

Når oppsamleren er i drift, roterer viften og den kan kutte av eller skade hender og fingre.

- Stans motoren, vent til alle deler slutter å bevege seg, og ta ut nøkkelen før du justerer, rengjør, reparerer eller undersøker viften og rensker sjakten.
- Påse at rotasjonsindikatoren stopper.
- Rensk viften og røret med en pinne. Bruk aldri hånden.
- Hold hendene og føttene borte fra bevegelige deler. Ikke foreta justeringer mens motoren er i gang.

1. Koble fra kraftuttaket, og aktiver parkeringsbremsen.
2. Før du forlater førerplassen må du slå av motoren, ta ut nøkkelen og vente til alle bevegelige deler står stille.
3. Tøm posen.
4. Lås opp nedre rør.
5. Fjern rørene fra oppsamleren.
6. Bruk en pinne eller en liknende gjenstand for å fjerne blokkeringen fra rørenheten.

**Merk:** I de fleste tilfeller kan rusk ristes ut av rørene.

7. Hvis vifteenheten er koblet til, låser du opp vifteenheten for oppsamleren, fjerner remmen og svinger den åpen.
8. Bruk en pinne eller en liknende gjenstand (ikke hendene) til å fjerne blokkering fra vifteenheten.
9. Monter oppsamlersystemet fullstendig før du fortsetter å klippe.

## Fjerne oppsamleren

### ⚠ ADVARSEL

Delene rundt motoren er varme hvis maskinen har vært i gang. Rører man varme komponenter kan det føre til brannskår.

- Ikke ta på motorens varme komponenter.
- Fjern oppsamleren når motoren er avkjølt.

1. Koble fra kraftuttaket.
2. Før du forlater førerretet, må du slå av motoren, sette på parkeringsbremsen, ta ut nøkkelen og vente til alle bevegelige deler har sluttet å bevege seg.
3. Lås opp nedre rør i viften og fjern røret fra vifteenheten.
4. Fjern røret fra oppsamlerdekselet.
5. Senk klippeenheten til laveste klippehøyde.
6. Fjern knotten som fester remdekselet til klippeenheten.
7. Fjern vifteremmen fra remskiven til gressklipperen.
8. Åpne vifteenheten.
9. Fjern vifteenheten fra svingbolthullet.
10. Hvis du endrer til sideutslippsmodus, må du sikre at gressavlederen er montert og at den kan senkes til driftstilling.
11. Fjern dekselet og poseenheten.

## Transportere maskinen

Ikke forlat gress eller rusk i oppsamleren ved transport av maskinen.

### ⚠ FARE

Transportering av maskinen med gress eller rusk i oppsamleren kan skade maskinen.

Ikke forlat gress eller rusk i oppsamleren ved transport av maskinen.

## Brukstips

### Tips for oppsamling

### Husk størrelsen

Husk at maskinen blir lenger og bredere når du har montert tilbehøret. Hvis du snur maskinen på trange steder, kan du skade tilbehøret.

### Trimming

Trim alltid med venstre side av gressklipperen. Ikke klipp med høyre side av gressklipperen, da dette kan føre til skade på oppsamlersjakten og utslippsrøret.

### Klippehøyde

Ikke sett gressklipperens klippehøyde for lavt, da langt gress rundt gressklipperen kan forhindre at det kommer inn luft under gressklipperen og komme inn i



oppsamlingsystemet. Hvis det ikke kommer inn nok luft under gressklipperen, vil oppsamlingsystemet bli tett.

## Klippehyppighet

Klipp gresset ofte, spesielt når det vokser raskt. Du må klippe gresset to ganger hvis det blir svært høyt.

## Klippeteknikk

For å få en penest mulig plen, pass på at gressklipperen overlapper det tidligere klippede området noe. Dette reduserer belastningen på motoren og reduserer risikoen for at sjakten og utslippsrøret blokkeres.

## Oppsamlingshastighet

Vanligvis vil du samle opp med gressklipperspaken i HURTIG-stilling og kjøre i normal hastighet. I ekstremt tørt og støvete gress bør du imidlertid kanskje redusere klippehastigheten noe og øke kjørehastigheten. Oppsamlingsystemet kan bli blokkert hvis du kjører for raskt og motorhastigheten blir for langsom. I bakker kan det være nødvendig å redusere gressklipperens kjørehastighet. Dette bidrar til effektivt motorhastighet og oppsamling. Klipp i nedoverbakke om mulig.

### **▲ FORSIKTIG**

Etter hvert som oppsamleren fylles opp legges det til ekstra vekt bak på maskinen. Hvis du stopper og starter maskinen plutselig i bakker, kan du miste kontrollen over styringen eller maskinen kan velte.

- Ikke start eller stopp plutselig når du kjører i oppover- eller nedoverbakke. Unngå bakkestart.
- Hvis du stopper maskinen når du kjører i oppoverbakke, kobler du fra knivkontrollen. Deretter rygger du ned bakken i sakte hastighet.
- Ikke start eller skift hastighet plutselig i bakker.
- Bruk aldri maskinen uten oppsamleretilhøret og de fremre vektene montert.

## Samle opp langt gress

Overdrevent langt gress er tungt, og blir kanskje ikke ført helt inn i gressposene. Hvis dette skjer, kan

utslippsspaken og sjakten bli blokkert. For å unngå tilstopping av oppsamlersystemet klipper du gresset ved en høy klippehøydeinnstilling, deretter senker du klippeenheten til vanlig klippehøyde og gjentar oppsamlingsprosessen.

## Samle opp vått gress

Forsøk alltid å klippe gresset når det er tørt fordi plenen da vil se jevn og fin ut. Hvis du må klippe vått gress bør du bruke gressklipperens konvensjonelle sideutslippsfunksjon. Flere timer senere, når klipperestene er tørre monterer du hele oppsamleretilhøret og suger opp klipperestene.

## Tegn på blokkering

Etter hvert som du samler opp, vil en liten mengde klipperester blåse ut av fronten på gressklipperen. Om det blåser ut veldig mye gressavklipp, er det et tegn på at posene er fulle eller at systemet er blokkert.

# Vedlikehold

**Merk:** Angi hva som er høyre og venstre side på maskinen ved å stå i normal arbeidsstilling.

## Anbefalt vedlikeholdsplan

Vedlikeholdsintervall	Vedlikeholdsprosedyre
Etter de 8 første timene	<ul style="list-style-type: none"><li>• Inspiser vifteremmen.</li><li>• Inspiser oppsamleren.</li></ul>
Etter de 10 første timene	<ul style="list-style-type: none"><li>• Inspiser oppsamleren.</li></ul>
For hver bruk eller daglig	<ul style="list-style-type: none"><li>• Rengjør dekselskjermen.</li><li>• Rengjør oppsamleren.</li></ul>
Hver 25. driftstime	<ul style="list-style-type: none"><li>• Inspiser vifteremmen.</li></ul>
Hver 50. driftstime	<ul style="list-style-type: none"><li>• Smør lederullarmen.</li></ul>
Hver 100. driftstime	<ul style="list-style-type: none"><li>• Inspiser oppsamleren.</li></ul>
Før lagring	<ul style="list-style-type: none"><li>• Inspiser oppsamleren.</li></ul>

### ⚠ ADVARSEL

Dersom du lar nøkkelen stå i tenningsbryteren, kan noen utilsiktet starte motoren, noe som kan påføre deg eller andre personer alvorlige skader.

Ta nøkkelen ut av tenningen, og koble kablet fra tennpluggen før du utfører vedlikehold. Legg kablet til side, slik at den ikke kan komme i kontakt med tennpluggen ved et uhell.

### ⚠ ADVARSEL

Motorene kan bli varme under drift. Kontakt med varme overflater kan resultere i brannskader.

La motorene, særlig lyddemperen, kjøle seg ned før du rører dem.

### ⚠ ADVARSEL

Rusk, som løv, gress eller buskrest, kan ta fyr. En brann i motorområdet kan forårsake personskade eller eiendomsskade.

- Pass på at det ikke samler seg rusk i motor- og lyddemperområdet.
- Vær forsiktig når du åpner oppsamlerdekselet slik at ikke rusk faller ned i motor- og lyddemperområdet.
- La motoren kjøle seg ned før oppbevaring.

## Rengjøre dekselskjermen

**Serviceintervall:** For hver bruk eller daglig

Skjermene må rengjøres før bruk.

1. Parker maskinen på en jevn flate.
2. Koble fra knivkontrollbryteren, aktiver parkeringsbremsen og flytt bevegelseskontroll-spakene til NØYTRAL, LÅST stilling.
3. Slå av motoren og ta ut nøkkelen.
4. Åpne oppsamlerdekselet.

5. Fjern rusk fra skjermen.

6. Steng oppsamlerdekselet.

## Inspisere oppsamler-tilbehøret

**Serviceintervall:** Etter de 10 første timene

Før lagring

Inspiser oppsamleret etter de 10 første driftstimene og deretter hver måned.

1. Kontroller sjakten, utslippsrøret og oppsamleretoppen. Skift ut disse delene hvis de er sprukne eller ødelagte.
2. Stram alle løse skruer, bolter og muttere.
3. Undersøk alle fester og låser. Erstatt alle deler som mangler eller er skadde.
4. Kontroller om gressposene er slitte.

### **⚠ ADVARSEL**

**Du eller personer i nærheten kan bli alvorlig skadet av rusk eller gjenstander som slynges ut gjennom en slitt eller revnet gresspose.**

- Sjekk gressposene for hull, rifter, slitasje og annen forringelse.
- Hvis posen har blitt forringet, monter nye gressposer fra produsenten av dette oppsamleretilhøret.

## Rengjøre oppsamler og poser

**Serviceintervall:** For hver bruk eller daglig

Oppsamleren må rengjøres daglig.

1. Vask inn- og utsiden av oppsamlerdekselet, poser, rør og klippeenhetens underside. Bruk et mildt rengjøringsmiddel for biler på smuss.
2. Påse at du fjerner gressstufser fra alle deler.
3. La delene tørke godt etter vask.

**Merk:** Når alle delene er montert, slår du på maskinen i ca. ett minutt for at tørkingen skal gå raskere.

## Inspisere vifteremmen

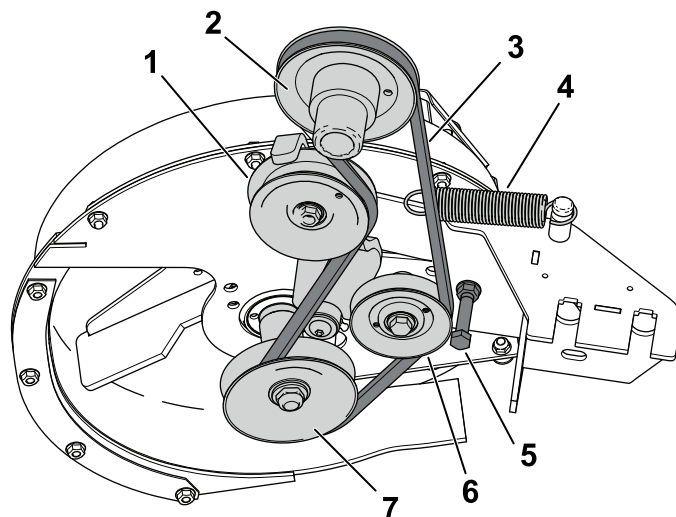
**Serviceintervall:** Etter de 8 første timene

Hver 25. driftstime

Kontroller at remmene ikke har sprekker, frynsete kanter, brennmerker eller annen skade. Skift ut remmer som er skadet.

## Skifte vifteremmen

1. Koble fra kraftuttaket, flytt bevegelseskontroll-spakene til den NØYTRALE LÅSESTILLINGEN og sett på parkeringsbremsen.
2. Før du forlater førerplassen må du slå av motoren, ta ut nøkkelen og vente til alle bevegelige deler står stille.
3. Løsne eller fjern remføreren (Figur 40).
4. Trekk den fjærbelastede lederullen bakover slik at remspenningen løsner (Figur 40).

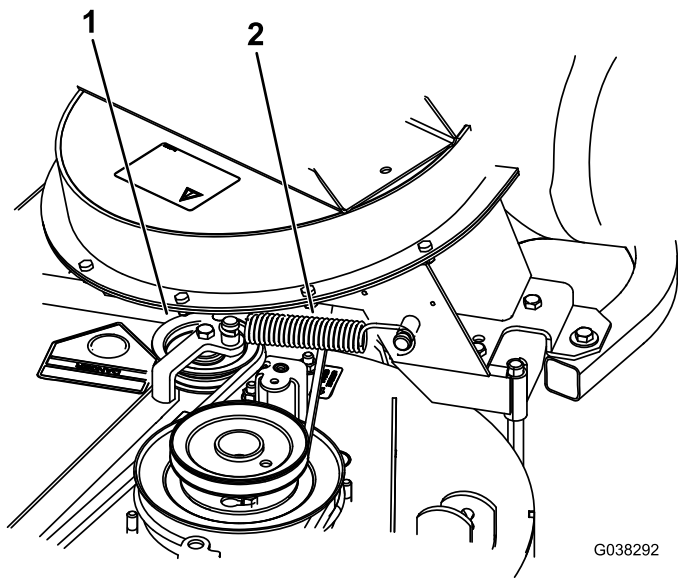


**Figur 40**

g189890

- |                             |                  |
|-----------------------------|------------------|
| 1. Fjærbelastet lederull    | 5. Remfører      |
| 2. Remskive for klippeenhet | 6. Lederull      |
| 3. Rem                      | 7. Vifteremskive |
| 4. Fjær                     |                  |

5. Fjern den eksisterende vifteremmen.
6. Fest den nye remmen rundt vifteremskiven (Figur 40).
7. Stram eller monter remføreren (Figur 40).
8. Monter fjæren som vist i Figur 41.



Figur 41

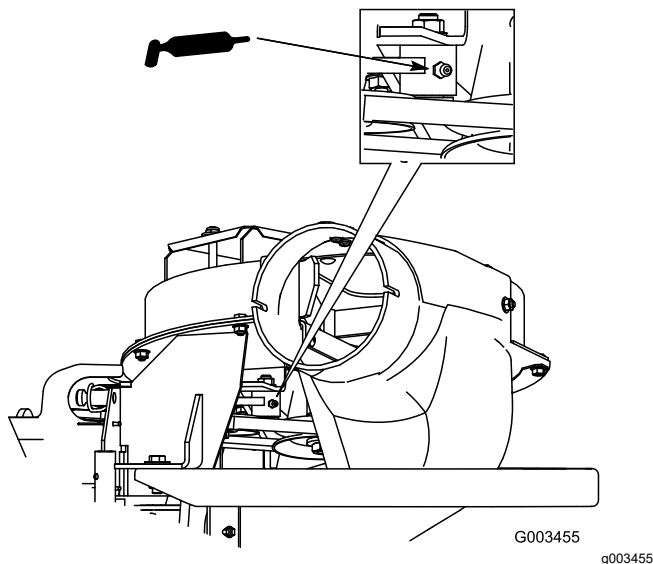
1. Fjærbelastet lederull      2. Fjær

9. Monter remmen på den fjærbelastede lederullen (Figur 41).

## Smøre lederullarmen

**Serviceintervall:** Hver 50. driftstime

Smør oppsamlerremmens lederullarm (Figur 42) hver 50. time.



Figur 42

## Inspisere oppsamleren

**Serviceintervall:** Hver 100. driftstime

Etter de 8 første timene

1. Koble fra kraftuttaket, flytt bevegelseskontroll-spakene til NØYTRAL, LÅST stilling, og sett på parkeringsbremsen.
2. Før du forlater førerplassen må du slå av motoren, ta ut nøkkelen og vente til alle bevegelige deler står stille.
3. Kontroller øvre rør, nedre rør, oppsamlerdeksel og vifteenheten. Skift ut disse delene hvis de er sprukne eller ødelagte.
4. Kontroller poser, oppsamleramme og skjerm. Erstatt deler som er sprukket eller ødelagt.
5. Stram alle løse skruer, bolter og muttere.

## Undersøke knivbladene

1. Inspiser knivbladene regelmessig og hver gang en kniv treffer en gjenstand.
2. Monter nye kniver hvis knivene er svært slitt eller skadet. Se i maskinens *brugerhåndbok* for mer informasjon om vedlikehold av knivene.

## Velge knivbladene

I de fleste tilfeller er det standardkniver for klipping av høyt gress som gir best oppsamlerytelse.

Toro Atomic-kniven anbefales for oppsamling av løv under tørre forhold. På tørre, støvete områder er det bedre å bruke kniver med middels eller lav høyde, da disse reduserer mengden støv og smuss som blåser ut, samtidig som de gir effektiv luftstrømning for oppsamling.

Ta kontakt med en autorisert forhandler hvis du lurer på hvilke kniver som egner seg best.

Se maskinens *brugerhåndbok* for mer informasjon om montering av knivene.

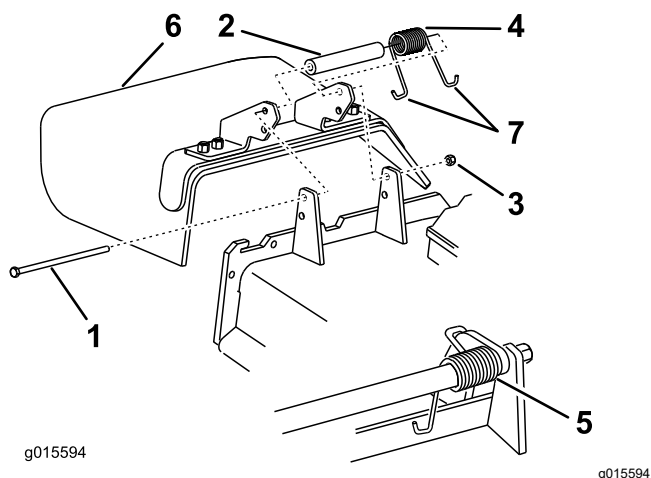
# Skifte gressavlederen

## ▲ ADVARSEL

En utildekket utslippsåpning kan føre til at maskinen slynger objekter mot deg eller tilskuere, noe som kan resultere i alvorlig skade. Det kan også oppstå kontakt med kniven.

- Bruk aldri maskinen uten at en gressavleder, kvernplate eller et oppsamlersystem er montert.
- Kontroller at gressavlederen er i den nedre stillingen.

1. Plasser én ende av fjæren bak enhetskanten og den andre enden på gressavlederen (Figur 43).



Figur 43

- |                   |                 |
|-------------------|-----------------|
| 1. Bolt           | 5. Fjær montert |
| 2. Avstandsstykke | 6. Gressavleder |
| 3. Låsemutter     | 7. Ende av fjær |
| 4. Fjær           |                 |

2. Bruk bolten og mutteren til å feste gressavlederen til klippeenheten (Figur 43).
3. Plasser J-krokenden av fjæren rundt gressavlederen (Figur 43).

**Viktig:** Gressavlederen må kunne senkes ned i den nedre stillingen. Løft avlederen for å teste at den kan senkes ned til den nederste stillingen.

# Lagring

1. Tøm oppsamleret. Se [Tømme gressposene \(side 23\)](#).
2. Inspiser oppsamleren for skade.
3. Kontroller at oppsamlerposene er tomme og helt tørre.
4. Kontroller at remmen ikke er slitt eller har sprekker. Se [Inspisere viferemmen \(side 27\)](#).
5. Maskinen må oppbevares på et rent og tørt sted, utenfor direkte sollys. Hvis du må lagre maskinen ute, dekk den til med et vannavvisende dekke. Dette beskytter plastdelene og forlenger maskinens levetid.

# Feilsøking

Problem	Mulig årsak	Løsning
Det er unormal vibrasjon.	<ol style="list-style-type: none"> <li>1. Gressklipperkniven(e) er bøyd(e) eller ubalansert(e).</li> <li>2. Knivmonteringsbolten er løs.</li> <li>3. Vifteremskiven eller remskiveenheten er løs.</li> <li>4. Vifteremmen er slitt.</li> <li>5. Vifteknivene er bøyd eller i ubalanse.</li> </ol>	<ol style="list-style-type: none"> <li>1. Monter ny(e) kniv(er).</li> <li>2. Stram til knivmonteringsbolten.</li> <li>3. Stram aktuell remskive.</li> <li>4. Bytt remmen.</li> <li>5. Kontakt et autorisert forhandlerverksted.</li> </ol>
Oppsamlerytelsen er redusert.	<ol style="list-style-type: none"> <li>1. Motorhastigheten er lav.</li> <li>2. Oppsamlerdekselets skjerm er tilstoppet.</li> <li>3. Vifteremmen er løs.</li> <li>4. Vifte eller rør er tilstoppet.</li> <li>5. Posene er fulle.</li> </ol>	<ol style="list-style-type: none"> <li>1. Kjør alltid oppsamleren ved full hastighet.</li> <li>2. Fjern rusk, løv eller gress fra skjermen.</li> <li>3. Bytt oppsamlerremmen.</li> <li>4. Finn og fjern tilstoppet rusk.</li> <li>5. Tøm posen.</li> </ol>
Vifte og rør tilstoppes for ofte.	<ol style="list-style-type: none"> <li>1. Motorhastigheten er lav.</li> <li>2. Gresset er for vått.</li> <li>3. Gresset er for høyt.</li> <li>4. Skjermen i dekselet er tilstoppet.</li> <li>5. Bakkehastigheten er for rask.</li> <li>6. Oppsamlerremmen er slitt.</li> </ol>	<ol style="list-style-type: none"> <li>1. Kjør alltid oppsamleren ved full hastighet.</li> <li>2. Klipp gresset når det er tørt.</li> <li>3. Ikke kutt mer enn 51–76 mm eller <math>\frac{1}{3}</math> av gresshøyden (det som er kortest).</li> <li>4. Fjern rusk, løv eller gress fra skjermen.</li> <li>5. Kjør saktere ved full gass.</li> <li>6. Bytt remmen.</li> </ol>
Rester blåses ut.	<ol style="list-style-type: none"> <li>1. Posene er fulle.</li> <li>2. Bakkehastigheten er for rask.</li> <li>3. Klippeenheten er ikke rettet opp.</li> </ol>	<ol style="list-style-type: none"> <li>1. Tøm posene oftere.</li> <li>2. Kjør saktere ved full gass.</li> <li>3. Se <i>gressklipperhåndboken</i> for en nivellering av klippeenheten.</li> </ol>
Viftehjulet snurrer ikke fritt.	<ol style="list-style-type: none"> <li>1. Viften er tett.</li> <li>2. Viftehjulet er ikke justert.</li> </ol>	<ol style="list-style-type: none"> <li>1. Fjern rusk, løv eller gress fra viftehjulet.</li> <li>2. Kontakt et autorisert forhandlerverksted.</li> </ol>

**Notat:**

# California Proposition 65-advarsel

## Hva er denne advarselen?

Du kan se et produkt for salg som har følgende advarselsmerke:



**ADVARSEL: Kreftfremkallende og skadelig for forplantningsevnen –**  
[www.p65Warnings.ca.gov](http://www.p65Warnings.ca.gov).

## Hva er Prop 65?

Prop 65 gjelder for enhver virksomhet som har drift i California, selger produkter i California eller som lager produkter som kan selges i eller fraktes inn i California. Det pålegger at Californias guvernør har og offentliggjør en liste over de kjemikalier som det er kjent at kan forårsake kreft, fosterskader og/eller annen forplantningsskade. Listen, som oppdateres hvert år, inkluderer hundrevis av kjemikalier som brukes i mange dagligvarer. Formålet med Prop 65 er å informere offentligheten om disse kjemikaliene, og hvor utsatt man er for dem.

Prop 65 forbyr ikke salget av produkter som inneholder disse kjemikaliene, men krever i stedet advarsler på produktene, produktemballasjen eller litteraturen som følger med produktet. Videre betyr ikke en Prop 65-advarsel at et produkt ikke oppfyller produktsikkerhetsstandarder eller -krav. Faktisk har Californias myndigheter gjort det klart at en Prop 65-advarsel «ikke er det samme som en regulatorisk uttalelse om hvorvidt et produkt er 'trygt' eller 'utrygt'». Mange av disse kjemikalier er blitt benyttet i produkter som har vært i daglig bruk i årevis, uten noen dokumenterte skadevirkninger. For mer informasjon, gå til <https://oag.ca.gov/prop65/faqs-view-all>.

En Prop 65-advarsel betyr at et selskap har enten (1) vurdert eksponeringsnivået og konkludert med at det overstiger «ikke-signifikant risikonivå», eller (2) har valgt å gi en advarsel basert på at de vet at et oppført kjemisk stoff er brukt, men de har ikke vurdert eksponeringsnivået.

## Gjelder denne loven overalt?

Prop 65-advarslene er kun pålagt under Californias lov. Disse advarslene kan ses over hele California, i alle slags sammenhenger, inkludert, men ikke begrenset til, restauranter, dagligvarebutikker, hoteller, skoler og sykehus, og på et bredt spekter av produkter. I tillegg fører enkelte internett- og postordreforhandlere Prop 65-advarsler på nettsidene eller i katalogene sine.

## Er Californias advarsler strengere eller mindre strenge enn de føderale reglene?

Prop 65-standarder er ofte strengere enn både føderale og internasjonale standarder. Det er forskjellige stoffer som krever en Prop 65-advarsel selv på nivåer som er mye lavere enn grensene satt føderalt. For eksempel er Prop 65-standarden for advarsler om bly 0,5 µg/dag, noe som er godt under føderale og internasjonale nivåer.

## Hvorfor har ikke alle lignende produkter en slik advarsel?

- Produkter som selges i California, trenger en Prop 65-merking, mens lignende produkter som selges andre steder, ikke trenger det.
- Et selskap som er involvert i en Prop 65-rettssak, og som kommer til et forlik, kan bli påkrevd å ha Prop 65-advarsler på produktene sine. Men andre selskaper som lager lignende produkter, blir ikke nødvendigvis påkrevd det samme.
- Håndhevelsen av Prop 65 er ikke helt konsekvent.
- Selskaper kan velge å ikke gi advarsler, fordi de har konkludert med at det ikke er nødvendig for dem å gjøre dette under Prop 65. Det at et produkt ikke har en advarsel, betyr ikke at produktet er fri for de oppførte kjemikaliene på lignende nivå.

## Hvorfor har Toro inkludert en slik advarsel?

Toro har valgt å gi forbrukere så mye informasjon som mulig, slik at de kan ta informerte beslutninger om produktene de kjøper og bruker. Toro gir advarsler i enkelte tilfeller hvor vi vet at én eller flere oppførte kjemikalier er brukt, uten å ha evaluert eksponeringsnivået, siden ikke alle oppgitte kjemikalier har en bestemt pålagt eksponeringsgrense. Selv om eksponeringen fra Toro-produkter kan være ubetydelig eller godt innenfor «ikke-signifikant risiko»-nivået, har Toro valgt å gi Prop 65-advarsler på en føre-var-basis. I tillegg kan Toro risikere å bli saksøkt av delstaten California eller private parter som ønsker at Prop 65 skal håndheves, og bli ilagt dyre bøter, hvis vi ikke gir slike advarsler.