



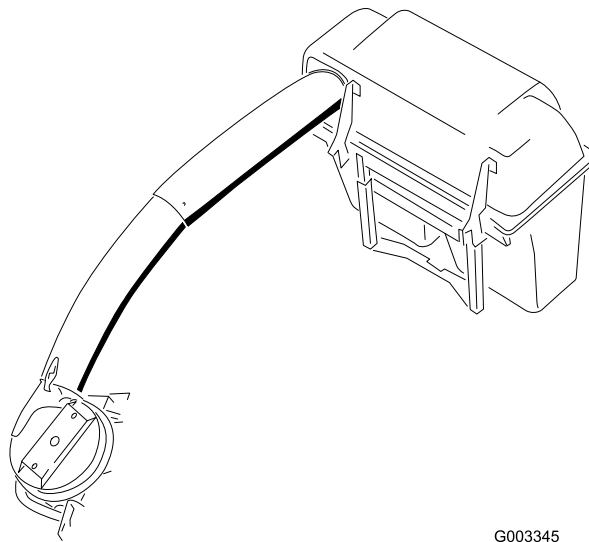
Count on it.

Manuale dell'operatore

Kit sistema di raccolta

Tosaerba con operatore a bordo Z Master®
Serie 4000

N° del modello 78463—N° di serie 40000000 e superiori



G003345



⚠ AVVERTENZA

CALIFORNIA Avvertenza norma "Proposition 65"

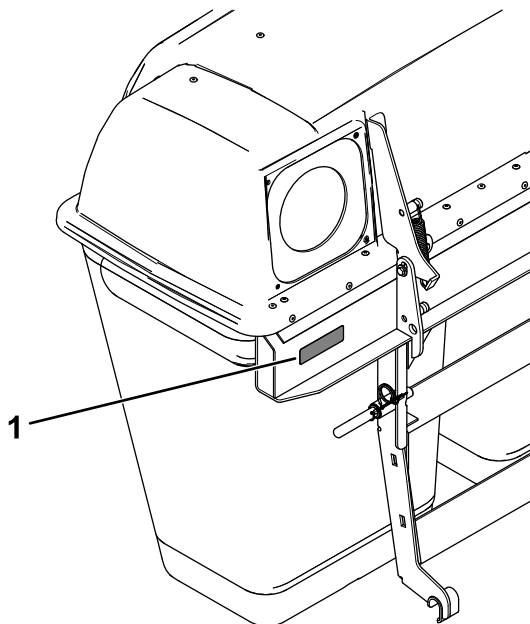
L'utilizzo del presente prodotto potrebbe esporre a sostanze chimiche che nello Stato della California sono considerate cancerogene e causa di anomalie congenite o di altre problematiche della riproduzione.

Introduzione

Leggete attentamente il presente manuale al fine di utilizzare e mantenere correttamente il prodotto ed evitare infortuni e danni. Voi siete responsabili del corretto utilizzo del prodotto, all'insegna della sicurezza.

Visitate il sito www.Toro.com per ricevere materiali di formazione sulla sicurezza e il funzionamento dei prodotti, avere informazioni sugli accessori, ottenere assistenza nella ricerca di un rivenditore o registrare il vostro prodotto.

Per assistenza, ricambi originali Toro o ulteriori informazioni, rivolgetevi a un Distributore Toro autorizzato o ad un Centro Assistenza Toro ed abbiate sempre a portata di mano il numero del modello ed il numero di serie del prodotto. [Figura 1](#) e [Figura 2](#) identificano la posizione dei numeri di modello e di serie sul prodotto. Scrivete i numeri negli spazi previsti.



g341471

Figura 1

1. Targa del numero del modello e del numero di serie del sistema di raccolta

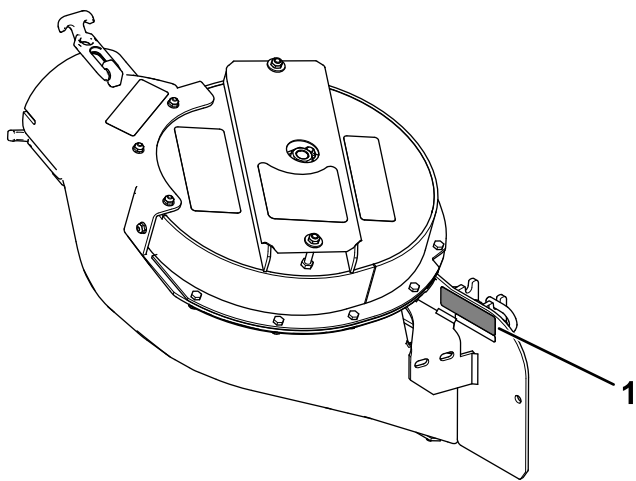


Figura 2

g341472

1. Targa del numero del modello e del numero di serie del soffiatore

N° del modello _____
N° di serie _____

Per evidenziare le informazioni vengono utilizzate due parole. **Importante** indica informazioni meccaniche di particolare importanza e **Nota** evidenzia informazioni generali di particolare rilevanza.

Il simbolo di avviso di sicurezza (Figura 3) compare sia in questo manuale sia sulla macchina per richiamare la vostra attenzione su importanti messaggi di sicurezza di cui dovrete seguire le indicazioni per evitare incidenti. Questo simbolo verrà accompagnato dalle parole **Pericolo**, **Avvertenza** o **Attenzione**.

- **Pericolo** indica una situazione di pericolo imminente che, se non evitata, **determina** la morte o gravi infortuni.
- **Avvertenza** indica una situazione di potenziale pericolo che, se non evitata, **può** determinare la morte o gravi infortuni.
- **Attenzione** indica una situazione di potenziale pericolo che, se non evitata, **potrebbe** determinare infortuni lievi o moderati.



Figura 3

g000502

Simbolo di avviso di sicurezza

Indice

Sicurezza	4
Adesivi di sicurezza e informativi	5
Preparazione	7
1 Preparazione della macchina	9
2 Installazione dei bulloni di spallamento girevoli del ROPS	9
3 Montaggio delle zavorre	9
4 Installazione dei supporti e delle staffe del sistema di raccolta	10
5 Installazione del telaio del sistema di raccolta	12
6 Installazione dei cesti	13
7 Montaggio del coperchio dell'attacco	13
8 Rimozione di copricinghia, staffa e guida di scarico preesistenti	14
9 Montaggio del Kit CE	14
10 Montaggio del gruppo puleggia del soffiatore e della staffa del copricinghia	15
11 Montaggio del deflettore	17
12 Montaggio del gruppo soffiatore	18
13 Montaggio di cinghia del soffiatore, molla e copricinghia del soffiatore	19
14 Installazione dei tubi di scarico	21
15 Regolazione del freno di stazionamento	23
16 Controllo della pressione degli pneumatici	23
Funzionamento	24
Svuotamento dei cesti di raccolta	25
Disintasamento del sistema di raccolta	25
Rimozione del sistema di raccolta	26
Trasporto della macchina	26
Suggerimenti	26
Manutenzione	28
Programma di manutenzione raccomandato	28
Pulizia della griglia del cofano	28
Controllo del sistema di raccolta	29
Pulizia del sistema di raccolta e dei cesti	29
Ispezione della cinghia del soffiatore	29
Sostituzione della cinghia del soffiatore	29
Lubrificazione del braccio di rinvio	30
Controllo del sistema di raccolta	30
Controllo delle lame del tosaerba	30
Selezione delle lame del tosaerba	30
Sostituzione del deflettore di sfalcio	31
Rimessaggio	31
Localizzazione guasti	32

Sicurezza

- Acquisire familiarità con il corretto funzionamento dell'attrezzatura, dei comandi dell'operatore e degli adesivi di sicurezza.
- Prestate la massima attenzione quando usate cesti di raccolta od altri accessori, che possono modificare la stabilità e le caratteristiche operative della macchina.
- Per aumentare la stabilità, seguite le raccomandazioni del produttore in merito all'aggiunta o rimozione della zavorra o dei contrappesi delle ruote.
- Non utilizzate il cesto di raccolta su chine ripide. Quando è pesante, il cesto di raccolta può fare perdere il controllo o ribaltare la macchina.
- Rallentate e fate molta attenzione sui pendii. In questi casi non mancate di condurre la macchina nella direzione consigliata. Le condizioni del tappeto erboso possono influire sulla stabilità della macchina. Agite con la massima cautela quando operate nelle vicinanze di scarpate.
- Sulle pendenze eseguite tutti i movimenti in modo lento e graduale. Non effettuate improvvisi cambiamenti di velocità, di direzione o svolte.
- Il cesto di raccolta può impedire la visione posteriore. Utilizzate la massima cautela durante la marcia indietro.
- Prestate la massima attenzione durante il carico e lo scarico della macchina da un rimorchio o da un autocarro.
- Non utilizzate mai la macchina se il deflettore di scarico è alzato o è stato rimosso o modificato, salvo quando utilizzate il cesto di raccolta.
- Tenete mani e piedi a distanza dalle parti mobili. Non eseguite regolazioni mentre il motore è in funzione.
- Parcheggiate la macchina su una superficie pianeggiante, disinnestate le trasmissioni, spegnete il motore, abbandonate la postazione dell'operatore e bloccate le ruote con zeppe prima di eseguire qualsiasi attività come ad esempio svuotare il cesto di raccolta o disintasare il camino di scarico.
- Se togliete il cesto di raccolta, non dimenticate di montare il deflettore di scarico o la protezione rimossa prima di montare il cesto. Non azionate il tosaerba se non è montato il cesto di raccolta completo o il deflettore dell'erba.
- Spegnete il motore prima di rimuovere il raccogliherba o di stasare il tubo di scarico.
- Non lasciate l'erba all'interno del cesto di raccolta dello sfalcio per periodi di tempo prolungati.
- I componenti del cesto di raccolta sono soggetti a usura, danni e deterioramento, fattori che possono esporvi a parti mobili o favorire il lancio di oggetti. Verificate frequentemente i componenti e sostituiteli con componenti del produttore raccomandati, quando necessario.

Adesivi di sicurezza e informativi



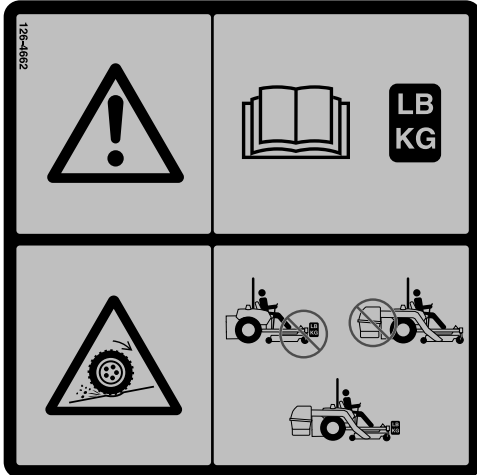
Gli adesivi di sicurezza e di istruzioni sono chiaramente visibili e sono affissi accanto a zone particolarmente pericolose. Sostituite gli adesivi danneggiati o smarriti.

⚠ WARNING: Cancer and Reproductive Harm - www.P65Warnings.ca.gov.
For more information, please visit www.tlcoCAProp65.com

133-8061

133-8061

decal133-8061



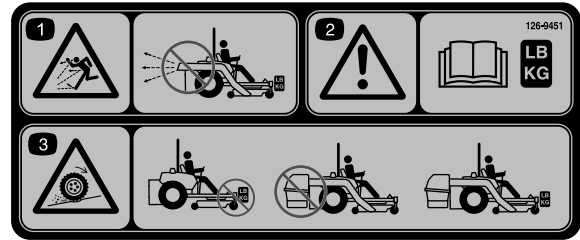
1

2

126-4662

decal126-4662

1. Avvertenza – leggete il *Manuale dell'operatore* per la quantità corretta di contrappesi.
2. Pericolo di perdita di trazione e sterzata o ridotta stabilità – il contrappeso (o contrappesi) E-Z VAC montato senza E-Z VAC può causare la perdita di trazione e di controllo durante la sterzata. E-Z VAC installato senza il relativo contrappeso (o contrappesi) può causare una ridotta stabilità. Installate la zavorra (o zavorre) solo quando E-Z VAC è installato.



126-9451

126-9451

decal126-9451

1. Pericolo di oggetti scagliati – non azionate il soffiatore senza l'intero sistema di raccolta installato e fissato.
2. Avvertenza – leggete il *Manuale dell'operatore* sull'installazione del contrappeso.
3. Pericolo di perdita di trazione e sterzata o ridotta stabilità – il contrappeso (o contrappesi) E-Z VAC montato senza E-Z VAC può causare la perdita di trazione e di controllo durante la sterzata. E-Z VAC installato senza il relativo contrappeso (o contrappesi) può causare una ridotta stabilità. Installate la zavorra (o zavorre) solo quando E-Z VAC è installato.

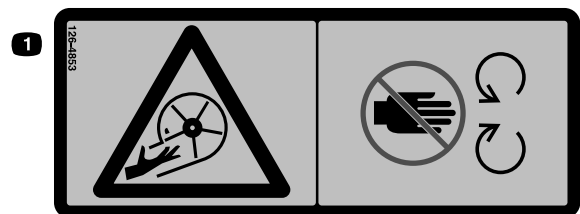


126-4659

126-4659

decal126-4659

1. Avvertenza – puleggia calda. Lasciarla raffreddare.



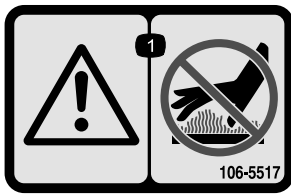
1

126-4853

126-4853

decal126-4853

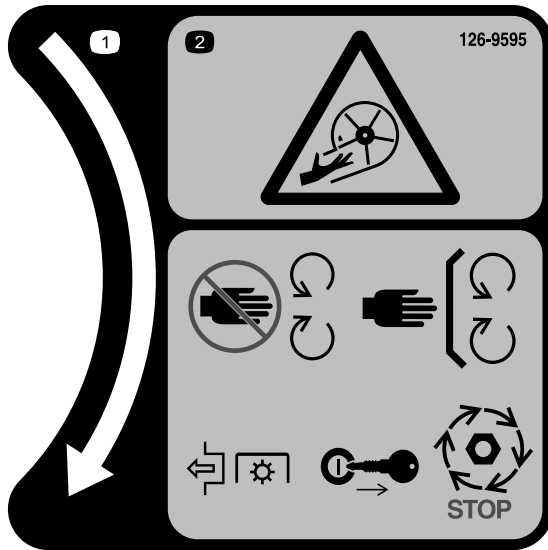
1. Pericolo ventola/lame rotanti – tenete le mani a distanza dalle parti in movimento. Mantenete montati e funzionanti tutti i dispositivi di sicurezza. Non toccate l'interno del soffiatore a meno che l'indicatore di rotazione non si sia fermato.



decal106-5517

106-5517

1. Avvertenza – non toccate la superficie calda.



decal126-9595

126-9595

1. Indicatore di rotazione
2. Pericolo ventola/lame rotanti – tenete le mani a distanza dalle parti in movimento. Mantenete montati e funzionanti tutti i dispositivi di sicurezza. Non toccate l'interno del soffiatore a meno che l'indicatore di rotazione non si sia fermato. Disinnestate la PDF, spegnete il motore, togliete la chiave e attendete che tutte le parti in movimento si fermino.

Preparazione

Parti sciolte

Verificate che sia stata spedita tutta la componentistica, facendo riferimento alla seguente tabella.

Procedura	Descrizione	Qté	Uso
1	Non occorrono parti	–	Preparazione della macchina.
2	Bullone di spallamento Rondella ondulata Dado di bloccaggio (1/2")	2 2 2	Installazione dei bulloni di spallamento girevoli del ROPS.
3	Zavorra Bullone a testa tonda (3/8" x 1") Dado flangiato (3/8")	2 4 4	Montaggio delle zavorre.
4	Supporto inferiore Supporto superiore Staffa superiore sinistra Staffa superiore destra Piastra di supporto Bullone a testa tonda (5/16" x 2 1/4") Dado flangiato (5/16") Rondella piana Bullone a testa esagonale (5/16" x 3 1/4") Bullone a testa flangiata (3/8" x 1 1/4") Dado di bloccaggio (3/8") Bullone a testa flangiata (5/16" x 1")	2 1 1 1 2 4 8 4 4 2 4 2	Installazione dei supporti e delle staffe del sistema di raccolta.
5	Supporto del cesto Gruppo del perno di bloccaggio	1 2	Installazione del telaio del sistema di raccolta.
6	Cesti	2	Installazione dei cesti.
7	Coperchio dell'attacco	1	Montaggio del coperchio dell'attacco.
8	Non occorrono parti	–	Rimozione di copricinghia, staffa e guida di scarico preesistenti.
9	Kit CE	1	Montate il Kit CE (solo per le macchine destinate alla CE).
10	Puleggia del soffiatore Attacco della puleggia Dado di bloccaggio (3/8") Staffa del copricinghia Piastrina per vite autofilettante Bullone a testa tonda (1/4" x 3/4") Dado di bloccaggio (1/4")	1 1 3 1 1 2 2	Montaggio del gruppo puleggia del soffiatore.
11	Deflettore Bullone a testa tonda (5/16" x 7/8") Dado flangiato (5/16") Bullone a testa tonda (3/8" x 7/8") Dado flangiato (3/8")	1 1 1 2 2	Montaggio del deflettore.

Procedura	Descrizione	Qté	Uso
12	Gruppo soffiatore	1	Montaggio del gruppo soffiatore.
	Perno girevole	1	
	Spina elastica	1	
13	Copricinghia del soffiatore	1	Montaggio di cinghia del soffiatore, molla e copricinghia del soffiatore.
	Manopola del coperchio	1	
14	Tubo superiore	1	Installazione dei tubi di scarico.
	Tubo inferiore	1	
	Bullone (n. 10 x ¾")	3	
	Dado di bloccaggio (n. 10)	3	
	Rondella (7/32")	3	
15	Non occorrono parti	–	Regolazione del freno di stazionamento.
16	Non occorrono parti	–	Controllate la pressione degli pneumatici (solo per macchine con pneumatici).

Nota: Stabilite i lati sinistro e destro della macchina rispetto alla normale posizione di guida.

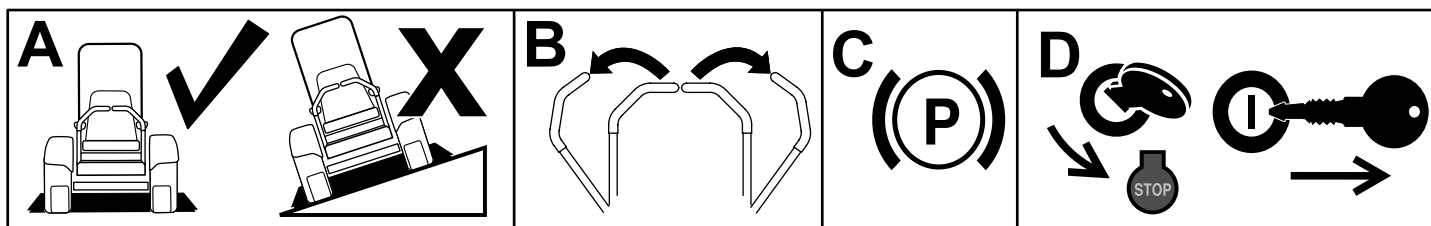
1

Preparazione della macchina

Non occorrono parti

Procedura

1. Parcheggiate la macchina su terreno pianeggiante.
2. Spostate le leve di controllo del movimento in posizione di BLOCCO IN FOLLE.
3. Inserite il freno di stazionamento.
4. Spegnete il motore e togliete la chiave.



g037289
g037289

Figura 4

2

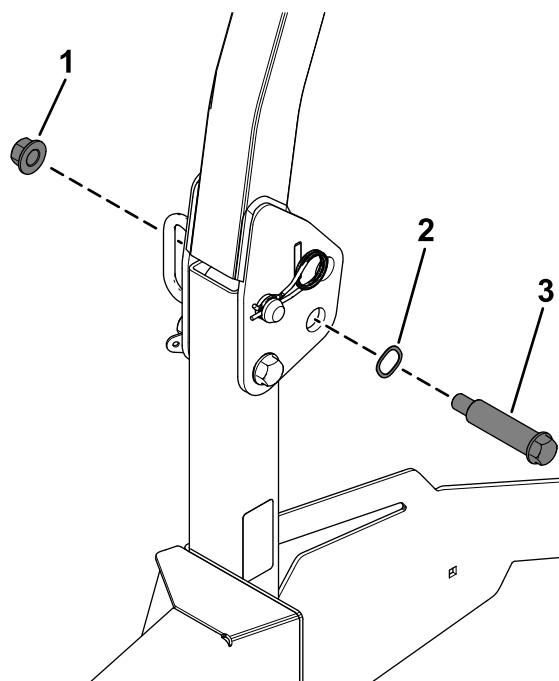
Installazione dei bulloni di spallamento girevoli del ROPS

Parti necessarie per questa operazione:

2	Bullone di spallamento
2	Rondella ondulata
2	Dado di bloccaggio (1/2")

Procedura

1. Fissate il bullone di spallamento al roll-bar usando una rondella ondulata e un dado di bloccaggio (1/2") come illustrato nella [Figura 5](#).
2. Ripetete l'operazione sull'altro lato.



g341473

Figura 5

1. Dado di bloccaggio (1/2")
2. Rondella ondulata
3. Bullone di spallamento

3

Montaggio delle zavorre

Parti necessarie per questa operazione:

2	Zavorra
4	Bullone a testa tonda ($\frac{3}{8}$ " x 1")
4	Dado flangiato ($\frac{3}{8}$ ")

Procedura

1. Fissate il peso sul braccio orientabile con 2 bulloni a testa tonda ($\frac{3}{8}$ " x 1") e 2 dadi flangiati ($\frac{3}{8}$ ") come illustrato nella [Figura 6](#).
2. Ripetete l'operazione sull'altro lato.

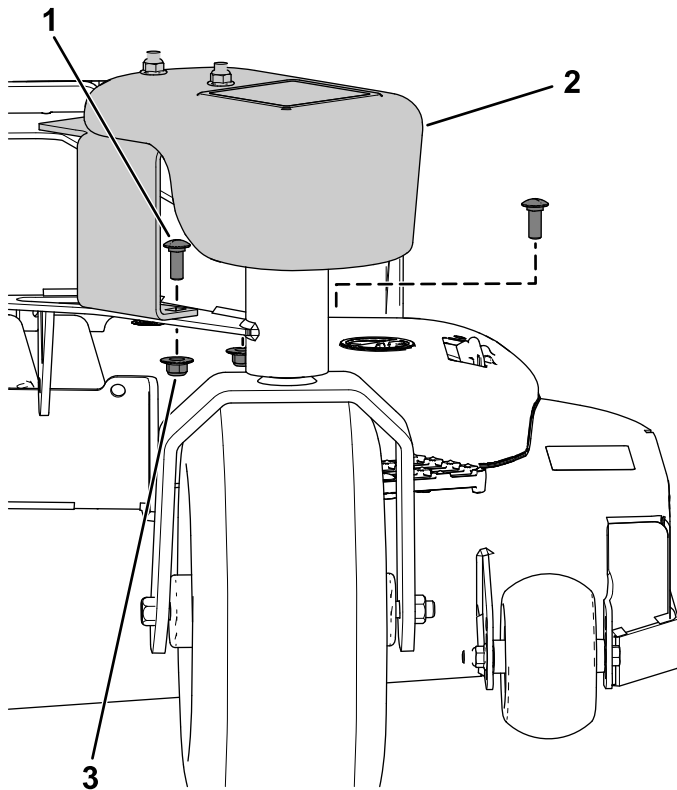


Figura 6

g341474

1. Bullone a testa tonda ($\frac{3}{8}$ " x 1")
2. Peso
3. Dado flangiato ($\frac{3}{8}$ ")

4

Installazione dei supporti e delle staffe del sistema di raccolta

Parti necessarie per questa operazione:

2	Supporto inferiore
1	Supporto superiore
1	Staffa superiore sinistra
1	Staffa superiore destra
2	Piastra di supporto
4	Bullone a testa tonda (5/16" x 2¼")
8	Dado flangiato (5/16")
4	Rondella piana
4	Bullone a testa esagonale (5/16" x 3¼")
2	Bullone a testa flangiata ($\frac{3}{8}$ " x 1¼")
4	Dado di bloccaggio ($\frac{3}{8}$ ")
2	Bullone a testa flangiata (5/16" x 1")

Procedura

1. Fissate senza serrare il supporto superiore sulla protezione posteriore del motore con 2 bulloni a testa flangiata (5/16" x 1") e 2 dadi flangiati (5/16") come illustrato nella [Figura 7](#).

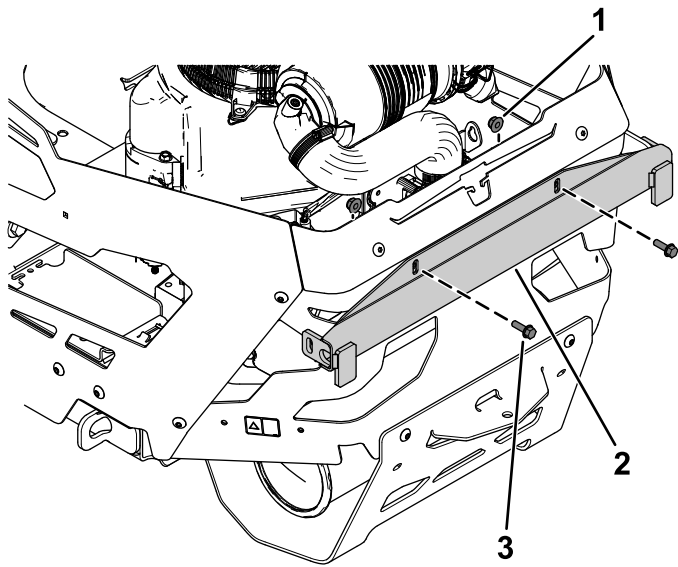


Figura 7

g341518

- | | |
|---------------------------|---|
| 1. Dado flangiato (5/16") | 3. Bullone a testa flangiata (5/16" x 1") |
| 2. Supporto superiore | |

2. Rimuovete i 2 bulloni a stella e i 2 dadi dalla protezione posteriore sinistra (Figura 8).

Nota: Effettuate il seguente passaggio su un lato della macchina, poi sull'altro.

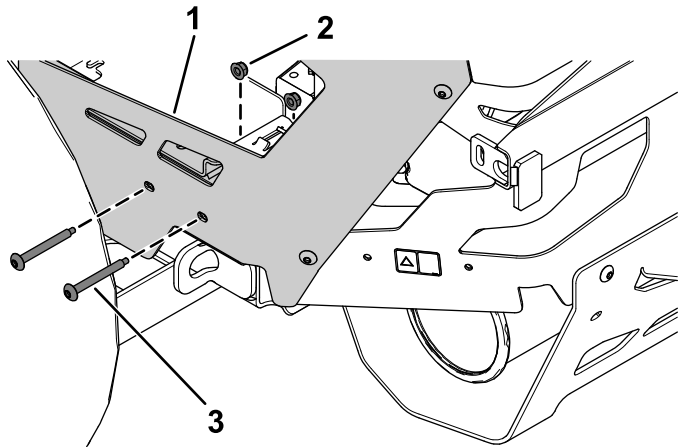


Figura 8

g341515

- | | |
|-----------------------------------|------------------------------|
| 1. Protezione posteriore sinistra | 3. Bullone a stella sinistra |
| 2. Dado | |

3. Fissate senza serrare la staffa superiore sinistra sulla protezione posteriore sinistra e sul supporto superiore con 2 bulloni a testa esagonale (5/16" x 3¼"), 2 rondelle piane, 2 dadi flangiati (5/16"), 1 bullone a testa flangiata (3/8" x 1¼") e 1 dado di bloccaggio (3/8") come illustrato nella Figura 9.

Nota: Effettuate il seguente passaggio su un lato della macchina, poi sull'altro.

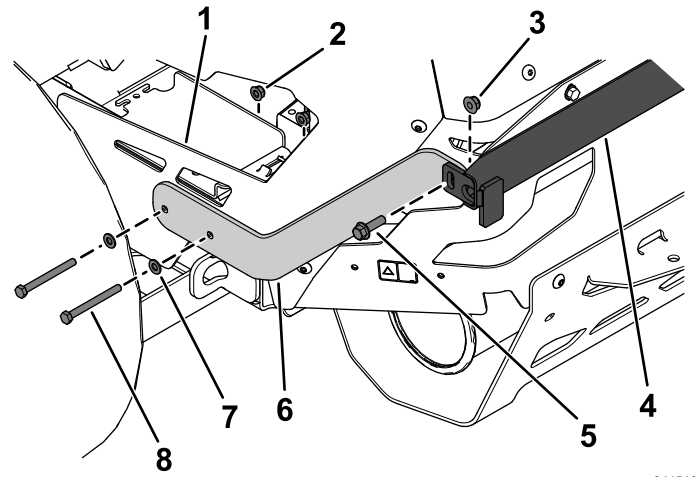


Figura 9

g341516

- | | |
|-----------------------------------|--|
| 1. Protezione posteriore sinistra | 5. Bullone a testa flangiata (3/8" x 1¼") |
| 2. Dado flangiato (5/16") | 6. Staffa superiore sinistra |
| 3. Dado di bloccaggio (3/8") | 7. Rondella piana |
| 4. Supporto superiore | 8. Bullone a testa esagonale (5/16" x 3¼") |

4. Fissate senza serrare il supporto inferiore sulla piastra del motore con 2 bulloni a testa tonda (5/16" x 2¼"), 1 piastra di supporto e 2 dadi flangiati (5/16") come illustrato nella Figura 10.

Nota: Effettuate il seguente passaggio su un lato della macchina, poi sull'altro.

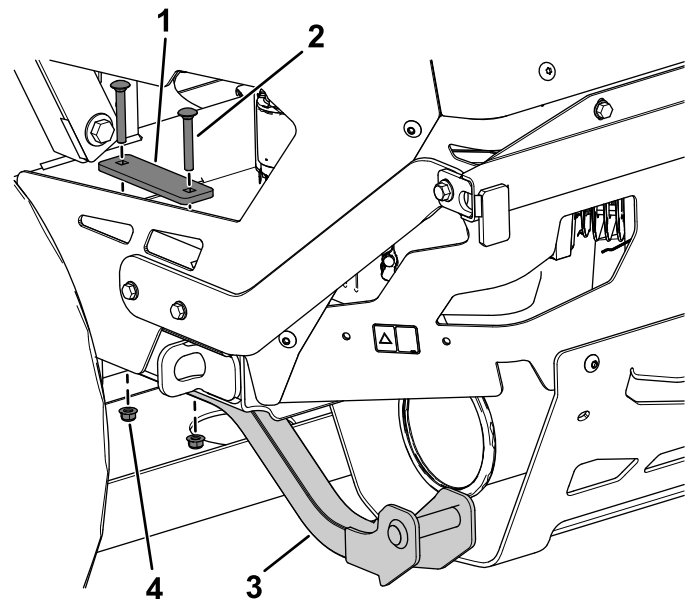


Figura 10

g341517

- | | |
|--|---------------------------|
| 1. Piastra di supporto | 3. Supporto inferiore |
| 2. Bullone a testa tonda (5/16" x 2¼") | 4. Dado flangiato (5/16") |

5. Serrate tutti i dispositivi di fissaggio.

5

Installazione del telaio del sistema di raccolta

Parti necessarie per questa operazione:

1	Supporto del cesto
2	Gruppo del perno di bloccaggio

Procedura

1. Disponete il telaio del cesto di raccolta attorno ai perni girevoli sulla staffa di supporto e ruotatelo in avanti (Figura 11).

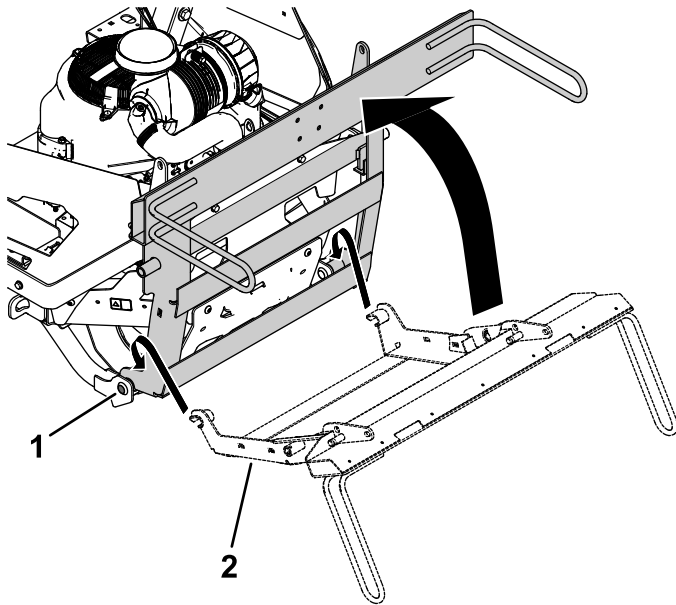


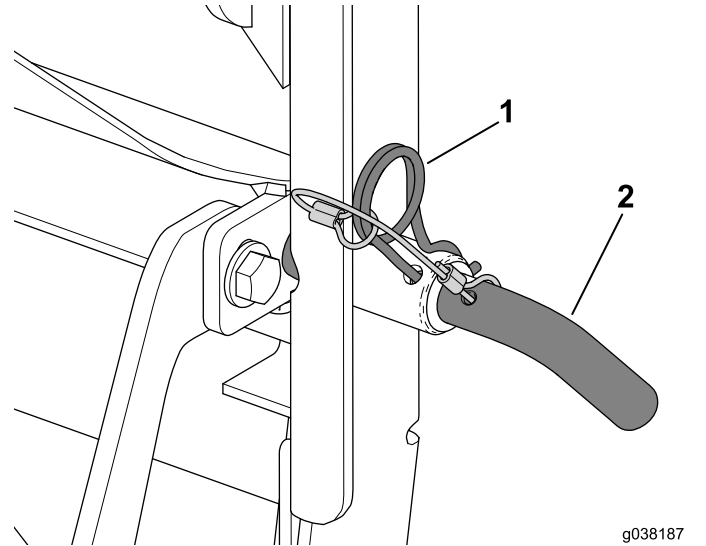
Figura 11

g341549

1. Perno girevole
2. Telaio del sistema di raccolta

2. Inserite il perno di bloccaggio attraverso il telaio del cesto di raccolta e l'ancoraggio trasversale (Figura 12).

Nota: Per allineare il perno di bloccaggio al foro potrebbe essere necessario allentare la bulloneria.



g038187
g038187

Figura 12

1. Coppia
2. Perno di bloccaggio

3. Utilizzate la coppia per fissare il perno di bloccaggio (Figura 12).
4. Serrate tutta la bulloneria lasciata allentata.

6

Installazione dei cestri

Parti necessarie per questa operazione:

2	Cesti
---	-------

Procedura

1. Agganciate il cesto al telaio del sistema di raccolta (Figura 13).

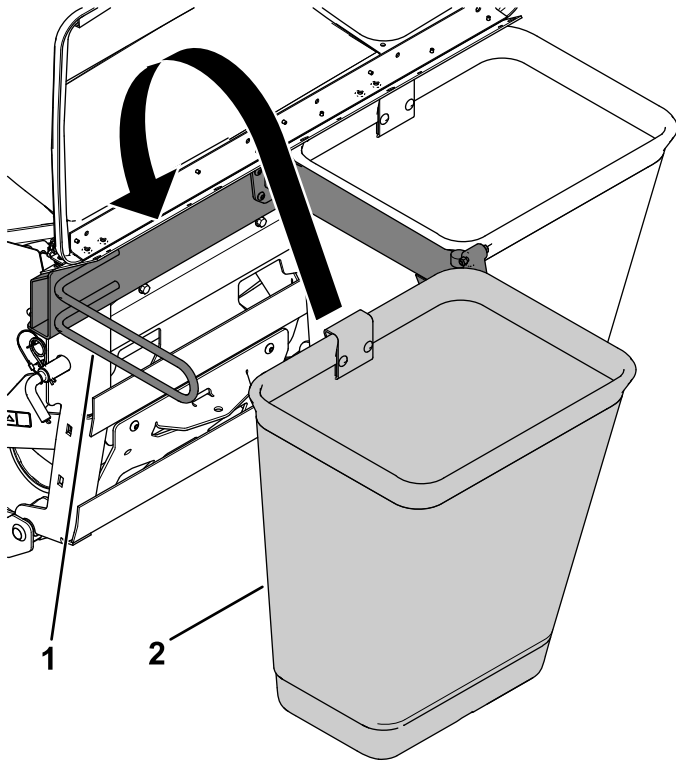


Figura 13

g341571

1. Telaio del sistema di raccolta
2. Cesto

7

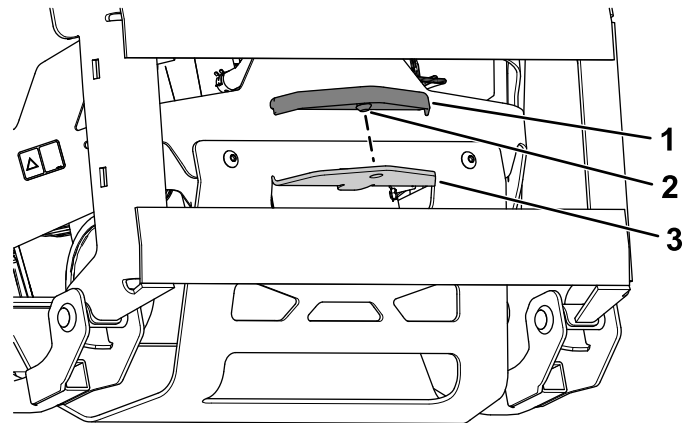
Montaggio del coperchio dell'attacco

Parti necessarie per questa operazione:

1	Coperchio dell'attacco
---	------------------------

Procedura

1. Applicate del lubrificante nel raccordo sul coperchio dell'attacco.
2. Allineate il coperchio dell'attacco sull'attacco e premetelo in posizione (Figura 14).



g341572

Figura 14

1. Coperchio dell'attacco
2. Raccordo
3. Attacco

2. Chiudete e bloccate il gruppo cofano.

8

Rimozione di copricinghia, staffa e guida di scarico preesistenti

Non occorrono parti

Procedura

Nota: Pulite l'area intorno al copricinghia prima di rimuoverlo.

1. Abbassate la scocca del tosaerba alla posizione dell'altezza di taglio inferiore.
2. Togliete il copricinghia destro (Figura 15).

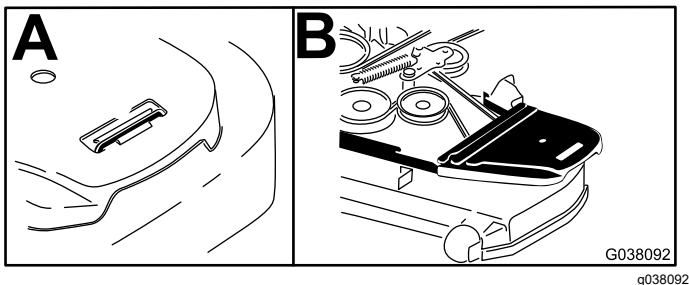


Figura 15

3. Rimuovete la staffa del copricinghia destro, 2 rondelle (solo per piatto di taglio da 152 cm) e 2 dadi flangiati dal piatto di taglio (Figura 16).

Nota: Conservate la bulloneria rimossa durante questa procedura, in modo che sia disponibile per un successivo rimontaggio.

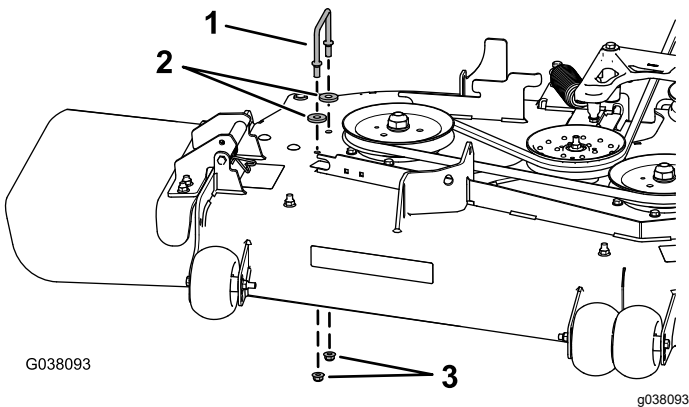


Figura 16

1. Staffa del copricinghia di destra
2. Rondelle – solo sul piatto di taglio da 152 cm
3. Dadi flangiati

4. Togliete il dado di bloccaggio, il bullone, la molla e il distanziale che fissano il deflettore alle staffe orientabili del tosaerba (Figura 17).

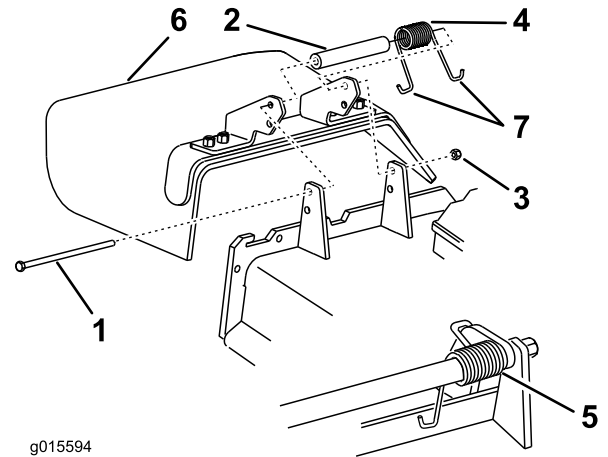


Figura 17

1. Bullone
2. Distanziale
3. Dado di bloccaggio
4. Molla
5. Molla montata
6. Deflettore dell'erba
7. Estremità a J della molla

5. Rimuovete il deflettore dell'erba (Figura 17).

Nota: Conservate la bulloneria rimossa durante questa procedura, in modo che sia disponibile per un successivo rimontaggio.

9

Montaggio del Kit CE

Solo per macchine CE

Parti necessarie per questa operazione:

1	Kit CE
---	--------

Procedura

Per le macchine CE è necessario installare il Kit CE; fate riferimento alla *Dichiarazione di Conformità* per il numero di modello del Kit CE.

10

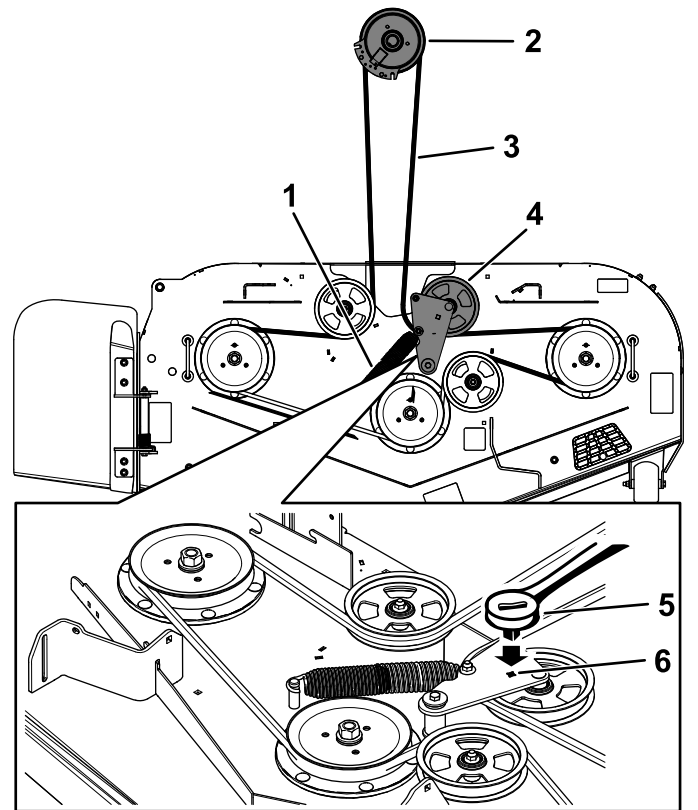
Montaggio del gruppo puleggia del soffiatore e della staffa del copricinghia

Parti necessarie per questa operazione:

1	Puleggia del soffiatore
1	Attacco della puleggia
3	Dado di bloccaggio ($\frac{3}{8}$ "
1	Staffa del copricinghia
1	Piastrina per vite autofilettante
2	Bullone a testa tonda ($\frac{1}{4}$ " x $\frac{3}{4}$ "
2	Dado di bloccaggio ($\frac{1}{4}$ "

Procedura

1. Inserite un cricchetto da $\frac{3}{8}$ " nel foro quadrato del braccio di rinvio per allentare la molla del tenditore (Figura 18).



g334846

Figura 18

- | | |
|----------------------------|--|
| 1. Molla | 4. Gruppo tendicinghia caricato a molla |
| 2. Puleggia della frizione | 5. Cricchetto |
| 3. Cinghia del tosaerba | 6. Foro quadrato nel braccio di rinvio per il cricchetto |

2. Rimuovete la cinghia dalla puleggia del piatto di taglio di destra.

- Utilizzate una chiave (1½") per fissare l'asse del fusello mentre rimuovete il dado esagonale (¾") e la rondella dall'asse del fusello (Figura 19).

Nota: Conservate il dado esagonale (¾") e la rondella.

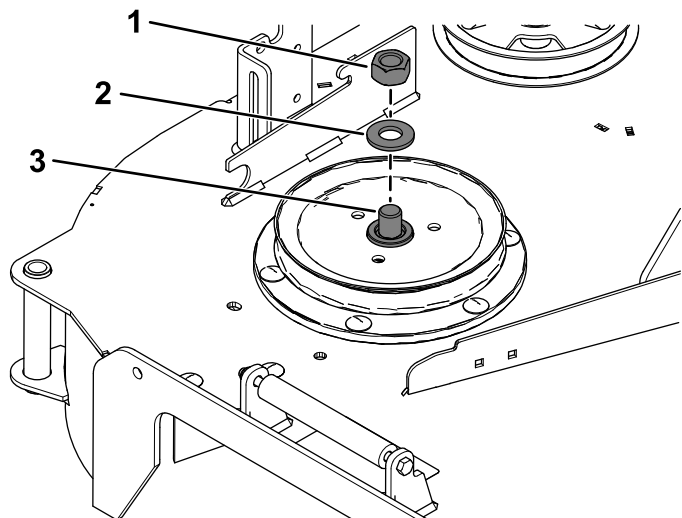


Figura 19

g341576

- | | |
|------------------------|----------------------------------|
| 1. Dado esagonale (¾") | 3. Albero del mandrino di destra |
| 2. Rondella | |

- Inserite le viti prigioniere filettate sul supporto della puleggia attraverso i fori presenti nella puleggia del piatto (Figura 20).
- Fissate la puleggia del piatto di taglio all'asse del fusello con il dado esagonale (¾") e la rondella rimossi in precedenza (Figura 20).
- Serrate il dado esagonale (¾") a 176–217 N·m.
- Disponete la puleggia del soffiatore sulle viti prigioniere filettate e installate senza serrare i 3 dadi di bloccaggio (⅜") come illustrato nella Figura 20.
- Ruotate la puleggia dello spazzaneve fino a quando le fessure strette non si bloccano nei perni.
- Serrate i 3 dadi di bloccaggio (⅜") a 18 N·m.

Assicuratevi che la puleggia non ruoti durante il serraggio dei dadi di bloccaggio.

Nota: Se la puleggia dello spazzaneve non è centrata sui perni, questo potrebbe provocare il prematuro danneggiamento della cinghia dello spazzaneve.

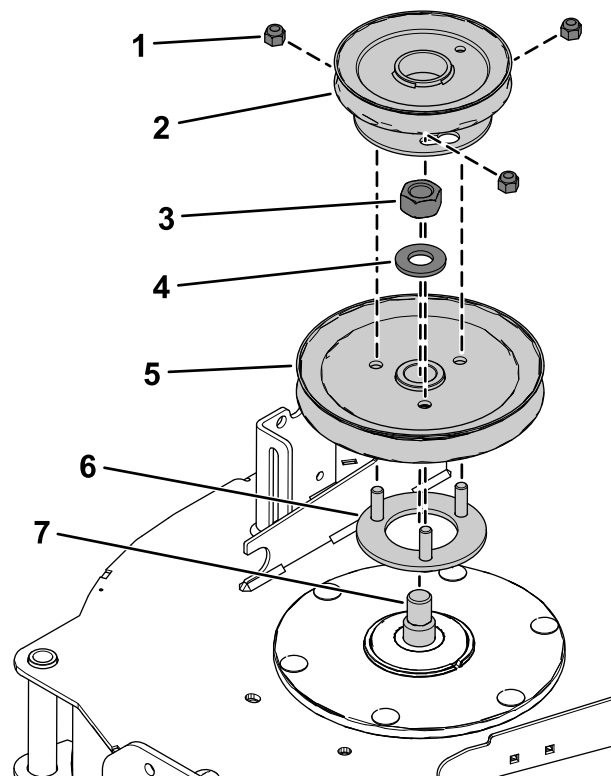


Figura 20

g341574

- | | |
|----------------------------|---|
| 1. Dado di bloccaggio (⅜") | 5. Puleggia del piatto di taglio preesistente |
| 2. Puleggia del soffiatore | 6. Attacco della puleggia |
| 3. Dado esagonale (¾") | 7. Albero del mandrino di destra |
| 4. Rondella | |

- Assicuratevi che il bullone della lama sia serrato tra 75 e 81 N·m.
- Montate la cinghia del tosaerba attorno alla puleggia inferiore della doppia puleggia (Figura 21).

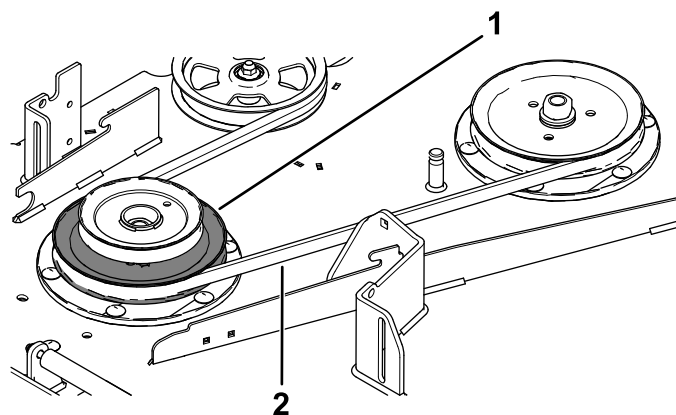


Figura 21

g341575

- | | |
|-----------------------|-------------------------|
| 1. Puleggia inferiore | 2. Cinghia del tosaerba |
|-----------------------|-------------------------|

- Montate la staffa del copricinghia sul piatto del tosaerba utilizzando 2 bulloni a testa tonda (¼")

x 3/4") e 2 dadi di bloccaggio (1/4") come illustrato nella [Figura 22](#).

13. Montate la piastrina per vite autofilettante sulla staffa del copricinghia ([Figura 22](#)).

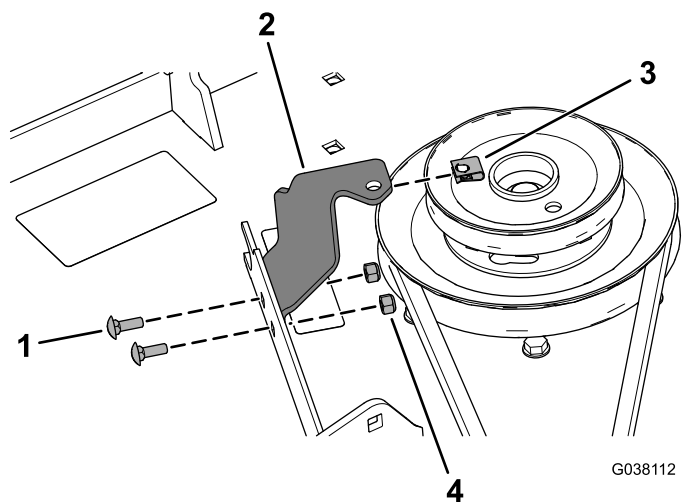


Figura 22

1. Bullone a testa tonda (1/4" x 3/4")
 2. Staffa del copricinghia
 3. Piastrina per vite autofilettante
 4. Dado di bloccaggio (1/4")

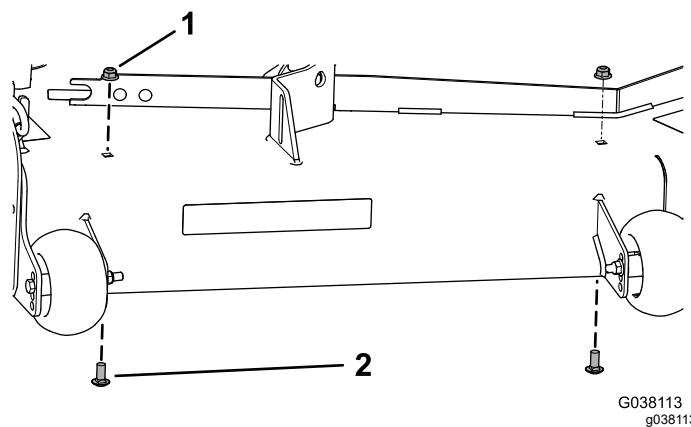


Figura 23

1. Dado flangiato (3/8")
 2. Bullone a testa tonda (3/8" x 7/8")

2. Montate il deflettore utilizzando il bullone a testa tonda (5/16" x 7/8"), il dado flangiato (5/16"), 2 bulloni a testa tonda (3/8" x 7/8") e 2 dadi flangiati (3/8"), come illustrato nella [Figura 24](#).

14. Montate la cinghia del piatto di taglio del soffiatore attorno alla puleggia tendicinghia caricata a molla ([Figura 18](#)).

11

Montaggio del deflettore

Parti necessarie per questa operazione:

1	Deflettore
1	Bullone a testa tonda (5/16" x 7/8")
1	Dado flangiato (5/16")
2	Bullone a testa tonda (3/8" x 7/8")
2	Dado flangiato (3/8")

Procedura

1. Rimuovete i 2 dadi flangiati preesistenti (3/8") e i 2 bulloni a testa tonda (3/8" x 7/8") dal piatto di taglio ([Figura 23](#)).

Nota: Conservate la bulloneria rimossa durante questa procedura, in modo che sia disponibile per un successivo rimontaggio.

12

Montaggio del gruppo soffiatore

Parti necessarie per questa operazione:

1	Gruppo soffiatore
1	Perno girevole
1	Spina elastica

Procedura

Verificate che il perno girevole sia fissato sul gruppo soffiatore nella posizione corretta (Figura 25 o Figura 26).

- Se avete un piatto di taglio da **122 cm o 132 cm**, c'è solo un singolo foro per installare il perno girevole (Figura 25).

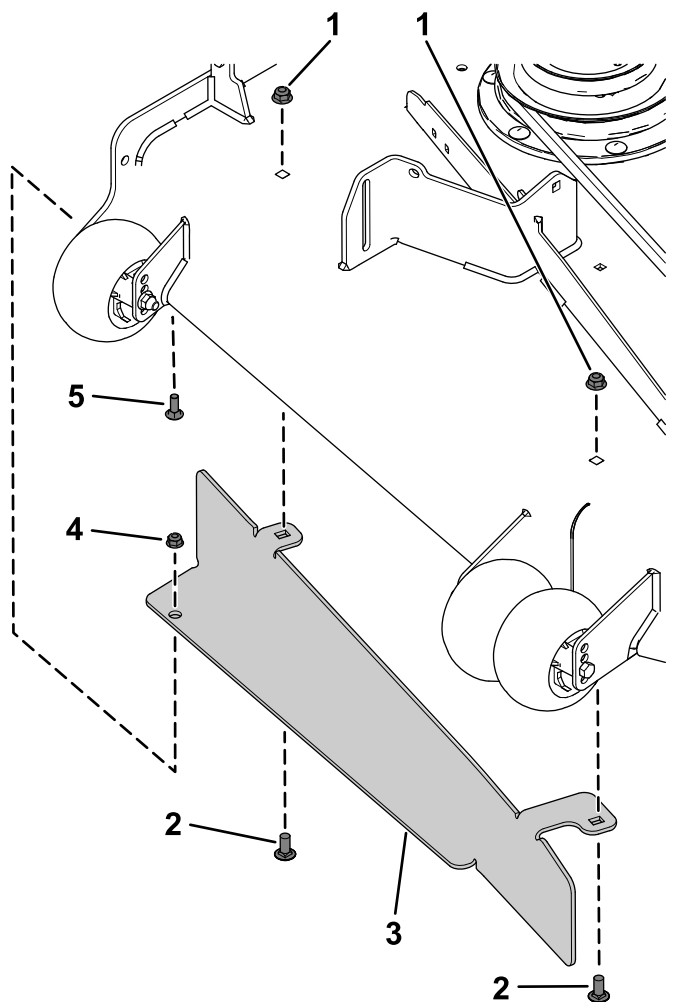


Figura 24

1. Dado flangiato ($\frac{3}{8}$ "
2. Bullone a testa tonda ($\frac{3}{8}$ " x $\frac{7}{8}$ "
3. Deflettore
4. Dado flangiato ($\frac{5}{16}$ "
5. Bullone a testa tonda ($\frac{5}{16}$ " x $\frac{7}{8}$ "

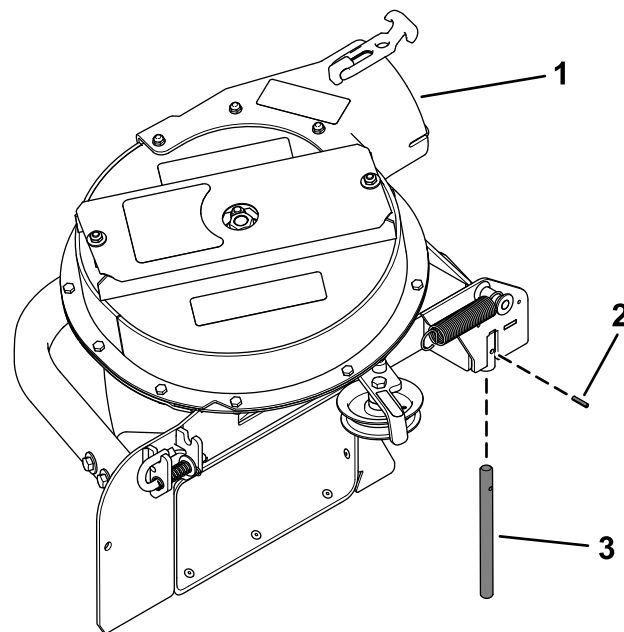


Figura 25

1. Gruppo soffiatore
2. Perno a rullo
3. Perno girevole

- Se avete un piatto di taglio da **152 cm**, installate il perno girevole nel foro posteriore (Figura 26).

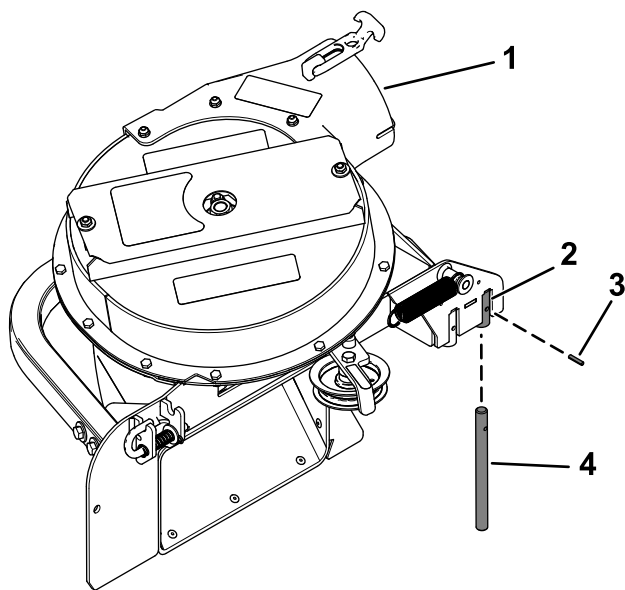


Figura 26

g341589

- | | |
|----------------------|-------------------|
| 1. Gruppo soffiatore | 3. Perno a rullo |
| 2. Foro posteriore | 4. Perno girevole |

1. Allineate il perno girevole sul soffiatore con il relativo foro nel piatto di taglio (Figura 27).

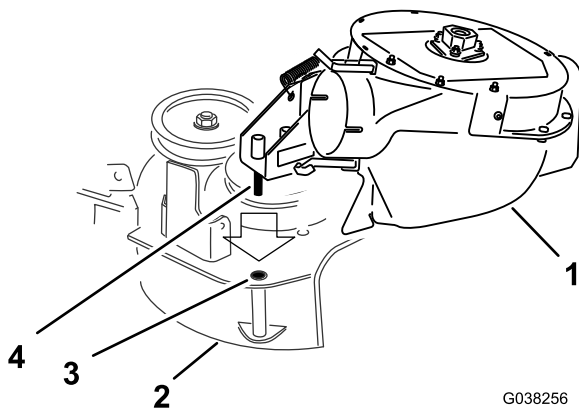


Figura 27

G038256

g038256

- | | |
|----------------------|--|
| 1. Gruppo soffiatore | 3. Foro del perno |
| 2. Piatto di taglio | 4. Perno di articolazione del soffiatore |

2. Abbassate il soffiatore e fate scorrere il perno girevole nel foro del perno (Figura 27).

Nota: Assicuratevi che la cinghia rimanga posizionata nella puleggia del soffiatore.

3. Spostate il perno di bloccaggio dalla posizione di blocco alla posizione di apertura (Figura 28).

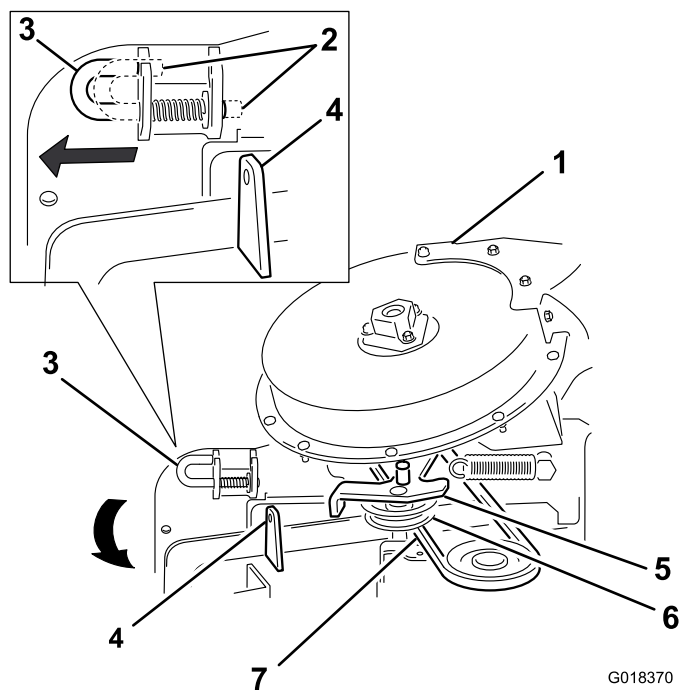


Figura 28

G018370

g018370

- | | |
|--|---|
| 1. Gruppo soffiatore | 5. Staffa orientabile del tendicinghia |
| 2. Perno di bloccaggio (posizione di blocco) | 6. Puleggia tendicinghia |
| 3. Perno di bloccaggio (posizione di apertura) | 7. Cinghia (sotto alla puleggia tendicinghia) |
| 4. Staffa guida di carico | |

4. Chiudete il gruppo del soffiatore e allineate il perno di bloccaggio con il foro sulla staffa della guida di carico (Figura 28).

5. Spostate il perno di bloccaggio in posizione di blocco.

Nota: Assicuratevi che il perno di bloccaggio si estenda attraverso il foro della staffa della guida di carico.

Nota: Assicuratevi che il fermo fissi saldamente il gruppo soffiatore sul piatto di taglio, ma che possiate rilasciarlo manualmente.

13

Montaggio di cinghia del soffiatore, molla e copricinghia del soffiatore

Parti necessarie per questa operazione:

1	Copricinghia del soffiatore
1	Manopola del coperchio

Procedura

1. Montate la cinghia del soffiatore attorno alla puleggia motrice come illustrato in [Figura 29](#).

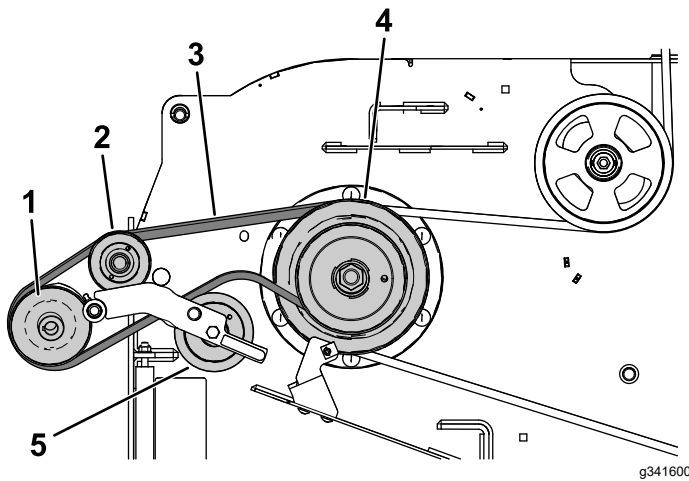


Figura 29

- | | |
|----------------------------|--------------------------------------|
| 1. Puleggia del soffiatore | 4. Puleggia motrice |
| 2. Tendicinghia/puleggia | 5. Puleggia tendicinghia/di tensione |
| 3. Cinghia del soffiatore | |

2. Fate passare temporaneamente la cinghia sotto alla puleggia tendicinghia ([Figura 30](#)).

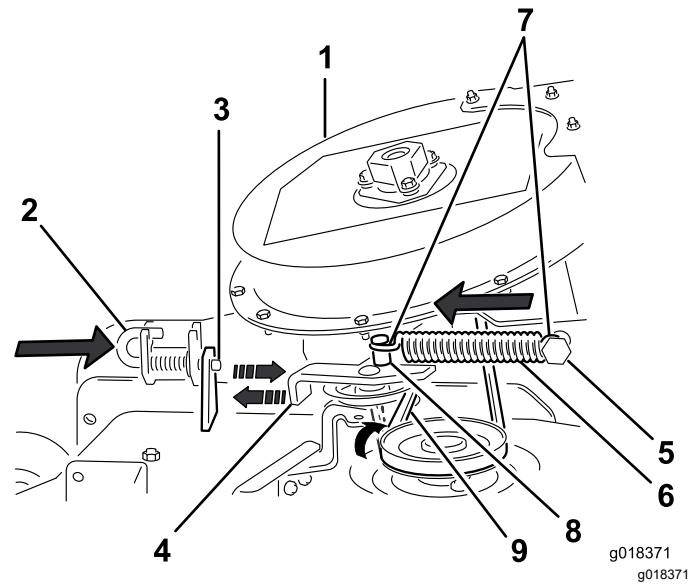


Figura 30

Montaggio della molla di tensione e allineamento della cinghia

- | | |
|--|---|
| 1. Gruppo soffiatore | 6. Molla |
| 2. Perno di bloccaggio (posizione di blocco) | 7. Perno di ancoraggio della molla di tensione |
| 3. Staffa del camino | 8. Molla (lato gancio) |
| 4. Staffa orientabile del tendicinghia | 9. Cinghia (allineata con la puleggia tendicinghia) |
| 5. Supporto per molla fisso | |

3. Spostate la staffa orientabile del tendicinghia verso il supporto per molla fisso e montate la molla allineando il gancio della molla sul supporto per molla del tendicinghia ([Figura 30](#)).

Nota: Verificate che i ganci della molla siano correttamente posizionati sui relativi supporti.

4. Estraiete la puleggia del tendicinghia caricata a molla dal supporto per molla fisso e disponete la cinghia attorno alla puleggia del piatto ([Figura 30](#)).

Nota: Assicuratevi che la cinghia sia correttamente disposta attorno alla puleggia del soffiatore.

5. Montate il coperchio del copricinghia del soffiatore sulla cinghia del soffiatore e fissate il copricinghia con la manopola della cinghia ([Figura 31](#)).

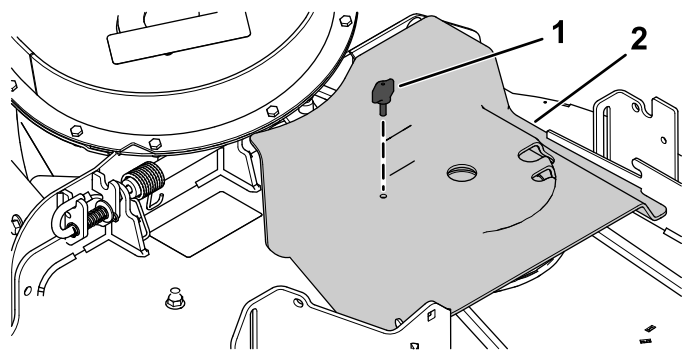


Figura 31

1. Manopola del coperchio 2. Copricinghia del soffiatore

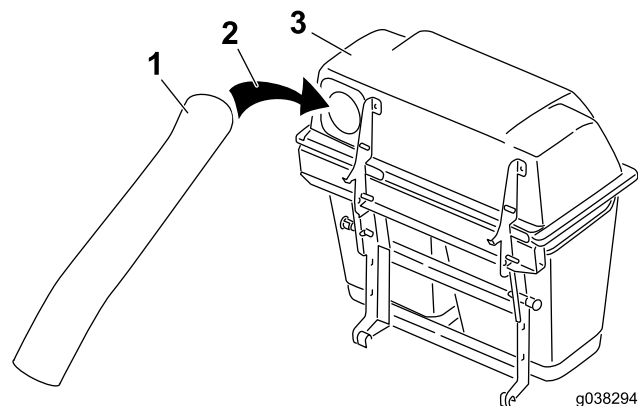


Figura 32

1. Tubo superiore 3. Cofano del sistema di raccolta
2. Apertura del sistema di raccolta

4. Allineate la fossetta nel tubo superiore in ugual misura tra le viti che fissano la guarnizione della tramoggia alla tramoggia stessa (Figura 33).

Nota: La guarnizione della tramoggia deve sporgere in fuori dal cofano del sistema di raccolta.

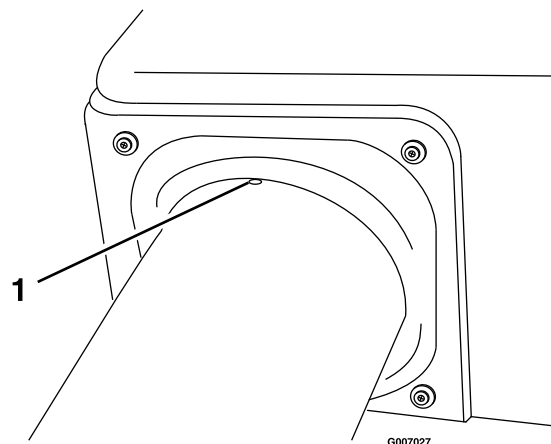


Figura 33

1. Fossetta

14

Installazione dei tubi di scarico

Parti necessarie per questa operazione:

1	Tubo superiore
1	Tubo inferiore
3	Bullone (n. 10 x 3/4")
3	Dado di bloccaggio (n. 10)
3	Rondella (7/32")

Procedura

- Abbassate la scocca della macchina alla posizione dell'altezza di taglio inferiore.
- Rimuovete i cesti per poter vedere il tubo sotto il cofano.
- Montate il tubo superiore sull'apertura del sistema di raccolta ed estraetelo di nuovo in modo che la guarnizione della tramoggia sporga in fuori (Figura 32).

5. Installate il tubo inferiore nel tubo superiore (Figura 34).

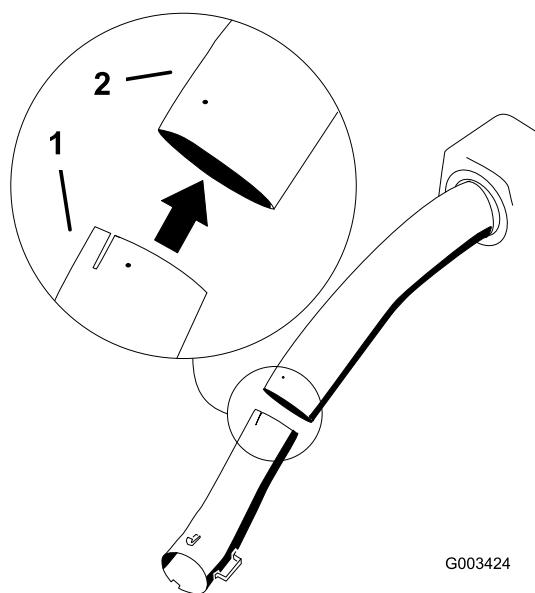


Figura 34

1. Tubo inferiore 2. Tubo superiore

G003424

g003424

6. Fate scorrere il tubo inferiore sull'alloggiamento del soffiatore e fissateli insieme (Figura 35).

Nota: Un dispositivo di chiusura è presente sulla parte superiore e inferiore della scatola del soffiatore.

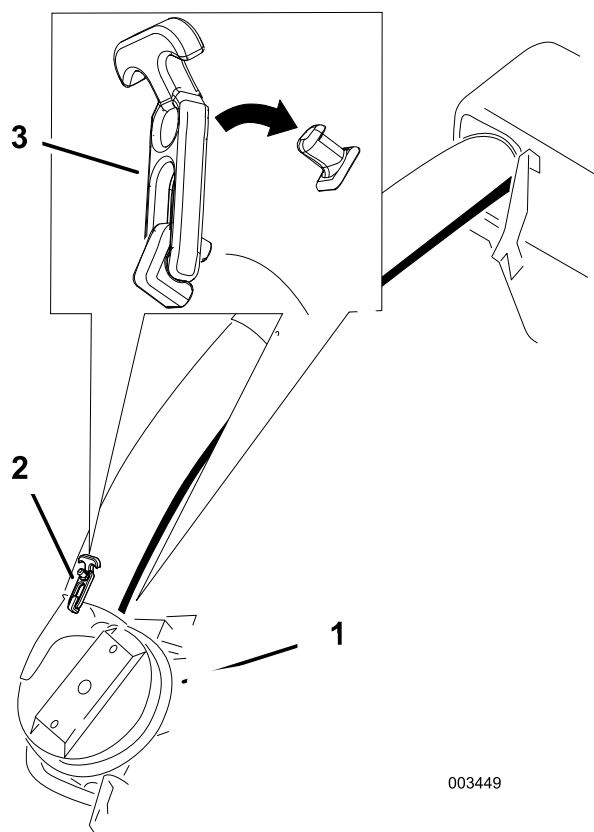


Figura 35

1. Gruppo soffiatore 3. Dispositivo di chiusura (in figura, cesto doppio)
2. Tubo inferiore

003449

g003449

7. Assicuratevi che il piatto della macchina sia nella posizione inferiore dell'altezza di taglio.
8. Verificate che la fossetta di Figura 33 sia ancora in posizione.
9. Utilizzando i 3 fori o i segni nel tubo superiore come riferimento, eseguite 3 fori (diametro

7/32") nel punto in cui i tubi superiore e inferiore si uniscono (Figura 36).

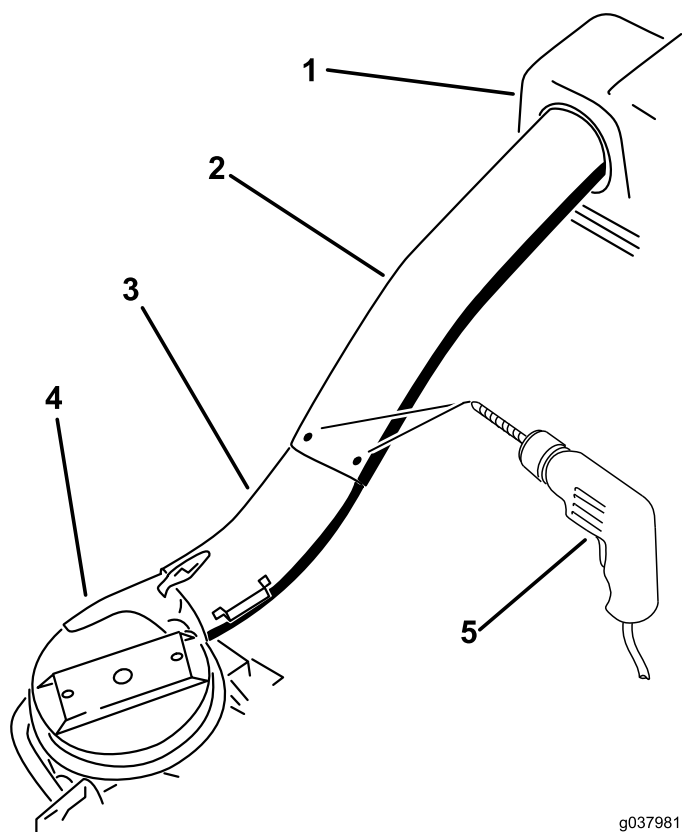


Figura 36

- | | |
|-----------------------------------|---------------------------|
| 1. Cofano del sistema di raccolta | 4. Gruppo soffiatore |
| 2. Tubo superiore | 5. Fori praticati (7/32") |
| 3. Tubo inferiore | |

g037981
g037981

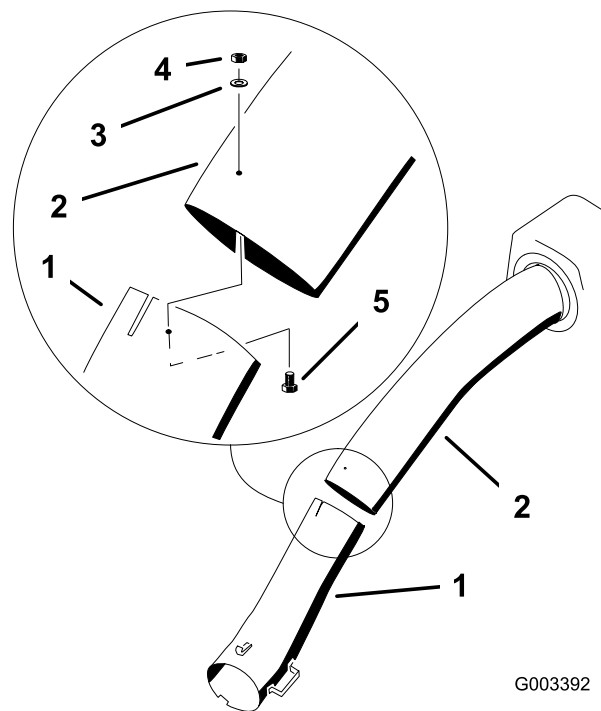


Figura 37

- | | |
|---------------------------|-------------------------------|
| 1. Tubo inferiore | 4. Dado di bloccaggio (n. 10) |
| 2. Tubo superiore | 5. Bullone (n. 10 x 3/4") |
| 3. Rondella piana (7/32") | |

G003392

g003392

12. Installate il tubo inferiore nella scatola del soffiatore e fissateli con i dispositivi di chiusura.

15

Regolazione del freno di stazionamento

Non occorrono parti

Procedura

Verificate per assicurarvi che il freno di stazionamento sia correttamente regolato. Per la procedura corretta fate riferimento al *Manuale dell'operatore*.

10. Rimuovete il tubo inferiore dall'alloggiamento del soffiatore.
11. Unite il tubo superiore e inferiore con 3 bulloni (n. 10 x 3/4"), rondelle piane e dadi di bloccaggio, come illustrato nella [Figura 37](#).

16

Controllo della pressione degli pneumatici

Solo per macchine con pneumatici

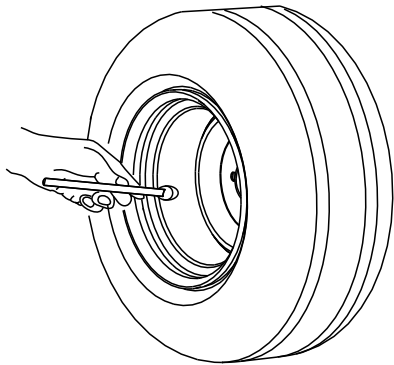
Non occorrono parti

Procedura

Aumentate la pressione degli pneumatici dovuta al peso aggiuntivo.

Nota: Ciò non si applica ai semipneumatici.

Mantenete la pressione dell'aria negli pneumatici posteriori su 0,9 bar. La pressione irregolare degli pneumatici può causare un taglio irregolare. Per ottenere valori più attendibili, controllate gli pneumatici a freddo.



G001055

g001055

Figura 38

Funzionamento

Nota: Stabilite i lati sinistro e destro della macchina rispetto alla normale posizione di guida.

⚠ AVVERTENZA

Per evitare infortuni, attenetevi alla seguente procedura:

- Prima di utilizzare questo accessorio familiarizzate con tutte le istruzioni operative e di sicurezza riportate nel *Manuale dell'operatore* del tosaerba.
- Non rimuovete mai il tubo di scarico, i cesti di raccolta, il coperchio del sistema di raccolta o il camino di scarico mentre il motore gira.
- Prima di disintasare il sistema di raccolta spegnete sempre il motore e attendete che tutte le parti in movimento si siano fermate.
- Non eseguite interventi di manutenzione o riparazioni a motore acceso.

⚠ AVVERTENZA

Se non sono montati il deflettore dell'erba, i tubi del sistema di raccolta e il sistema di raccolta completo, voi ed altre persone correte il rischio di venire a contatto con la lama e con oggetti scagliati dal tosaerba. Il contatto con la lama (o lame) rotante e con i detriti scagliati può provocare gravi ferite o la morte.

- Montate sempre il deflettore dell'erba quando togliete il sistema di raccolta e utilizzate lo scarico laterale.
- Nel caso in cui sia danneggiato, sostituite immediatamente il deflettore. Il deflettore indirizza il materiale verso il tappeto erboso.
- Non infilate mai le mani o i piedi sotto il tosaerba.
- Non tentate mai di liberare l'area di scarico o le lame del tosaerba senza aver prima disinnestato la presa di forza e girato la chiave di accensione in posizione Off. Togliete inoltre la chiave e rimuovete il cappello dalle candele.
- Spegnete il motore prima di stasare il camino di scarico.

Svuotamento dei cestri di raccolta

⚠ AVVERTENZA

I detriti, quali foglie, erba o spazzole possono incendiarsi. Un incendio nell'area del motore può causare infortuni e danni.

- **Mantenete l'area del motore e della marmitta libera da accumulo di detriti.**
- **Nel rimuovere il coperchio del sistema di raccolta fate attenzione a non far cadere i detriti nell'area del motore e della marmitta.**
- **Lasciate raffreddare la macchina prima del rimessaggio.**

I cestri pieni di erba sono pesanti. Sollevate e maneggiate i cestri di raccolta pieni con la massima attenzione.

1. Parcheggiate la macchina su terreno pianeggiante e disinnestate il comando delle lame.
2. Spostate in fuori le leve di controllo del movimento in posizione di blocco in folle, spegnete il motore, estraete la chiave, tirate il freno di stazionamento e, prima di scendere dal posto di guida, attendete che tutte le parti in movimento siano ferme.
3. Sbloccate il fermo di chiusura del sistema di raccolta.
4. Aprite il cofano del sistema di raccolta.
5. Comprimete il contenuto dei cestri. Con entrambe le mani, sollevate il cesto e sganciatelo dalla staffa del sistema di raccolta.
6. Afferrate la maniglia sotto il cesto e ribaltate il cesto per vuotarlo (Figura 39).

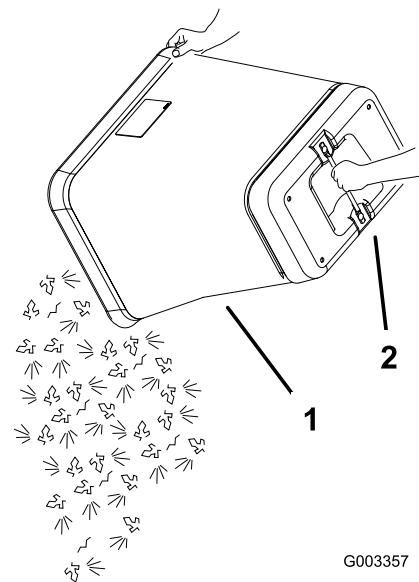


Figura 39

1. Cesto
2. Maniglia sotto il cesto

7. Inserite la linguetta del cesto nell'apposita fessura sul telaio di supporto del sistema di raccolta.
8. Abbassate il cofano sui cestri.
9. Bloccate il cofano del sistema di raccolta.

Disintasamento del sistema di raccolta

⚠ AVVERTENZA

Quando il sistema di raccolta è in funzione, il soffiatore gira e può tagliare o ferire mani e dita.

- **Prima di effettuare interventi di regolazione, pulizia, riparazione e ispezione del soffiatore e prima di disintasarne la guida di scarico, spegnete il motore, attendete che tutte le parti in movimento si fermino ed estraete la chiave di accensione.**
- **Assicuratevi che l'indicatore di rotazione si fermi.**
- **Usate un bastone, non le mani, per stasare il soffiatore o il tubo.**
- **Tenete mani e piedi a distanza dalle parti mobili. Non eseguite regolazioni mentre il motore è in funzione.**

1. Disinnestate la PDF e inserite il freno di stazionamento.
2. Prima di scendere dalla postazione di guida spegnete il motore, togliete la chiave di

accensione e attendete che si fermino tutte le parti in movimento.

3. Svuotate i cestii.
4. Sbloccate il tubo inferiore.
5. Togliete i tubi dal sistema di raccolta.
6. Utilizzate un'asta o un oggetto simile per rimuovere e pulire l'ostruzione dal gruppo del tubo.

Nota: Nella maggior parte dei casi, i tubi possono essere svuotati dai detriti.

7. Se il gruppo soffiatore è intasato, sbloccatelo, rimuovete la cinghia e apritelo.
8. Servitevi di un bastoncino o un oggetto simile, non delle mani, per rimuovere ed eliminare l'intasamento dal gruppo soffiatore.
9. Montate completamente il sistema di raccolta prima di riprendere la tosatura.

Rimozione del sistema di raccolta

⚠ AVVERTENZA

I componenti vicino al motore sono caldi se la macchina è stata in funzione e se toccate le parti calde potete ustionarvi.

- **Non toccate i componenti caldi del motore.**
- **Fate raffreddare il motore prima di rimuovere il sistema di raccolta.**

1. Disinnestate la PDF.
2. Spegnete il motore, innestate il freno di stazionamento, togliete la chiave e attendete che tutte le parti in movimento si fermino prima di lasciare la posizione di guida.
3. Sbloccate il tubo inferiore dal soffiatore e rimuovete il tubo dal gruppo soffiatore.
4. Togliete il tubo dal cofano del sistema di raccolta.
5. Abbassate la scocca del tosaerba alla posizione dell'altezza di taglio inferiore.
6. Rimuovete la manopola che fissa il copricinghia al piatto di taglio.
7. Rimuovete la cinghia del soffiatore dal gruppo della puleggia del tosaerba.
8. Aprite il gruppo soffiatore.
9. Rimuovete il gruppo soffiatore dal foro del perno.
10. Se state per usare lo scarico laterale, assicuratevi che il deflettore d'erba sia installato e possa essere abbassato in posizione di lavoro.
11. Rimuovete il gruppo cofano e i cestii.

Trasporto della macchina

Non lasciate erba o detriti nel sistema di raccolta quando dovete trasportare una macchina.

⚠ PERICOLO

Non trasferite la macchina se il sistema di raccolta contiene erba o detriti, perché potreste danneggiarla.

Non lasciate erba o detriti nel sistema di raccolta quando dovete trasportare una macchina.

Suggerimenti

Suggerimenti per la raccolta

Memorizzazione delle dimensioni

Tenete presente che quando è montato questo accessorio la macchina è più lunga e più larga. Effettuando curve a raggio troppo stretto in ambienti ristretti potreste danneggiare l'accessorio.

Tagliabordi

Tagliate sempre i bordi con il lato sinistro del tosaerba. Non tagliate i bordi con il lato destro perché potreste danneggiare il camino del sistema di raccolta e il tubo di scarico.

Altezza di taglio

Non impostate un'altezza di taglio troppo bassa, perché l'erba alta che circonda il tosaerba può impedire l'ingresso dell'aria sotto la scocca e nel sistema di raccolta. Se la quantità di aria che arriva sotto al tosaerba non è sufficiente, il sistema di raccolta si intaserà.

Frequenza di taglio

Tagliate l'erba di frequente, specialmente durante la stagione della crescita. Se l'erba è troppo alta dovrete tagliarla due volte.

Tecnica del taglio

Per ottenere un tappeto erboso dall'aspetto ben curato bisogna sovrapporre leggermente il tosaerba alla passata precedente. Questo accorgimento contribuisce a ridurre il carico sul motore ed il rischio di intasare il camino ed il tubo di scarico.

Velocità di raccolta

Per lo più, effettuerete le operazioni di raccolta con l'acceleratore del tosaerba in posizione MASSIMA guidando a una velocità di trasferimento normale. Tuttavia, se l'erba è molto asciutta e polverosa, potrete ridurre leggermente la pressione sull'acceleratore ed aumentare la velocità di avanzamento del tosaerba. Se guidate troppo velocemente ed il regime del motore rallenta eccessivamente, potrete fare intasare il sistema di raccolta. Sulle pendenze, è talvolta necessario rallentare la velocità di avanzamento del tosaerba, per mantenere il regime motore e un'efficiente raccolta dell'erba falciata. Tosate in discesa qualunque possibile.

⚠ ATTENZIONE

Il sistema di raccolta, man mano che si riempie, aumenta il peso sul retro della macchina. Se fermate e avviate la macchina bruscamente in pendenza, potrete perdere il controllo della sterzata o la macchina potrebbe inclinarsi.

- **Evitate partenze e frenate brusche procedendo in salita o in discesa. Evitate avviamenti in salita.**
- **Se fermate la macchina procedendo in salita, disinserite il comando delle lame e retrocedete in discesa a bassa velocità.**
- **Evitate curve brusche e rapidi cambiamenti di velocità sui pendii.**
- **Non utilizzate la macchina senza il sistema di raccolta o senza avere prima rimosso la zavorra anteriore.**

Raccolta dell'erba alta

L'erba eccessivamente alta è pesante e può essere difficile da propellere completamente nei cestii di raccolta. In questo caso il tubo ed il camino di scarico possono intasarsi. Evitate di intasare il sistema di raccolta falciando l'erba all'altezza di taglio opportuna, quindi abbassate il tosaerba all'altezza di taglio normale e ripetete l'operazione di raccolta.

Raccolta dell'erba bagnata

Cercate sempre di falciare l'erba quando è asciutta, per dare al tappeto erboso un aspetto ben curato. Se dovete falciare erba bagnata, usate lo scarico laterale tradizionale del tosaerba. Diverse ore dopo, quando l'erba falciata è asciutta, montate il sistema di raccolta al completo ed aspirate l'erba falciata.

Indicatori di intasamento

Durante la raccolta, normalmente una piccola quantità di erba falciata fuoriesce dalla parte anteriore del tosaerba. L'uscita di una quantità eccessiva di erba falciata indica che i cestii sono pieni o che il sistema è intasato.

Manutenzione

Nota: Stabilite i lati sinistro e destro della macchina rispetto alla normale posizione di guida.

Programma di manutenzione raccomandato

Cadenza di manutenzione	Procedura di manutenzione
Dopo le prime 8 ore	<ul style="list-style-type: none">• Ispezione della cinghia del soffiatore.• Controllo del sistema di raccolta.
Dopo le prime 10 ore	<ul style="list-style-type: none">• Controllo del sistema di raccolta.
Prima di ogni utilizzo o quotidianamente	<ul style="list-style-type: none">• Pulizia della griglia del cofano.• Pulizia del sistema di raccolta.
Ogni 25 ore	<ul style="list-style-type: none">• Ispezione della cinghia del soffiatore.
Ogni 50 ore	<ul style="list-style-type: none">• Lubrificazione del braccio di rinvio.
Ogni 100 ore	<ul style="list-style-type: none">• Controllo del sistema di raccolta.
Prima del rimessaggio	<ul style="list-style-type: none">• Controllo del sistema di raccolta.

⚠ AVVERTENZA

Se lasciate la chiave nell'interruttore di accensione, qualcuno potrebbe accidentalmente avviare il motore e ferire gravemente voi od altre persone.

Prima di eseguire qualsiasi intervento di manutenzione, togliete la chiave dall'interruttore di accensione e staccate il cappello della candela e riponetelo in un luogo sicuro, perché non tocchi accidentalmente la candela.

⚠ AVVERTENZA

I motori possono riscaldarsi durante l'uso. Il contatto con le superfici calde può causare ustioni.

Lasciate raffreddare i motori, soprattutto la marmitta, prima di toccarli.

⚠ AVVERTENZA

I detriti, quali foglie, erba o spazzole possono incendiarsi. Un incendio nell'area del motore può causare infortuni e danni.

- Mantene l'area del motore e della marmitta libera da accumulo di detriti.
- Nel rimuovere il coperchio del sistema di raccolta fate attenzione a non far cadere i detriti nell'area del motore e della marmitta.
- Lasciate raffreddare la macchina prima del rimessaggio.

Pulizia della griglia del cofano

Intervallo tra gli interventi tecnici: Prima di ogni utilizzo o quotidianamente

Pulite sempre gli schermi prima dell'utilizzo.

1. Parcheggiate la macchina su terreno pianeggiante.

2. Disinserite il comando delle lame, inserite il freno di stazionamento e spostate le leve di controllo del movimento in posizione di BLOCCO IN FOLLE.
3. Spegnete il motore ed estraete la chiave.
4. Aprite il cofano del sistema di raccolta.
5. Togliete i detriti dalla griglia.
6. Chiudete il cofano del sistema di raccolta.

Controllo del sistema di raccolta

Intervallo tra gli interventi tecnici: Dopo le prime 10 ore

Prima del rimessaggio

Controllate il sistema di raccolta dopo le prime dieci ore di servizio, ed in seguito ogni mese.

1. Controllate il camino di scarico, il tubo di scarico ed il coperchio del sistema di raccolta. Se sono incrinati o rotti, sostituiteli.
2. Serrate tutti i dadi, i bulloni e le viti.
3. Controllate tutti i fermagli e i dispositivi di fermo; sostituiteli se sono danneggiati o se mancano.
4. Verificate che i cesti di raccolta non siano usurati.

⚠ AVVERTENZA

Detriti od oggetti lanciati da cesti di raccolta lacerati, usurati o rovinati possono ferire gravemente voi e altre persone.

- Verificate che i cesti non presentino fori, strappi, segni di usura o altro deterioramento.
- In caso di deterioramento del tessuto, montate nuovi cesti di raccolta forniti dal produttore di questo accessorio.

Pulizia del sistema di raccolta e dei cesti

Intervallo tra gli interventi tecnici: Prima di ogni utilizzo o quotidianamente

È necessario pulire il sistema di raccolta quotidianamente.

1. Lavate, dentro e fuori, il cofano del sistema di raccolta, i cesti, il tubo e il sottoscocca del tosaerba. Rimuovete la morchia con un detersivo neutro per automobili.
2. Non dimenticate di eliminare l'erba feltrata da tutti i componenti.
3. Dopo avere lavato tutti i componenti, lasciateli asciugare completamente.

Nota: Con tutti i componenti montati, avviate e lasciate in funzione la macchina per circa 1 minuto per assistere nell'asciugatura.

Ispezione della cinghia del soffiatore.

Intervallo tra gli interventi tecnici: Dopo le prime 8 ore

Ogni 25 ore

Verificate che non ci siano incrinature, bordi usurati per sfregamento, segni di bruciato o altri danni. Sostituite eventuali cinghie danneggiate.

Sostituzione della cinghia del soffiatore

1. Disinnestate la PDF, spostate le leve di controllo del movimento in posizione di BLOCCO IN FOLLE e inserite il freno di stazionamento.
2. Prima di scendere dalla postazione di guida spegnete il motore, togliete la chiave di accensione e attendete che si fermino tutte le parti in movimento.
3. Allentate o rimuovete il guidacinghia (Figura 40).
4. Tirate indietro la puleggia tendicinghia a molla, per allentare la tensione della cinghia (Figura 40).

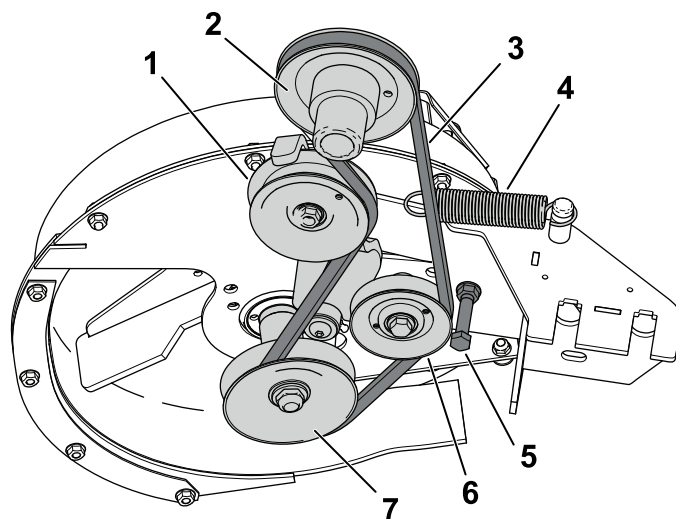


Figura 40

g189890

- | | |
|----------------------------------|---------------------------------------|
| 1. Puleggia tendicinghia a molla | 5. Guidacinghia |
| 2. Puleggia del piatto di taglio | 6. Puleggia tendicinghia del tosaerba |
| 3. Cinghia | 7. Puleggia del soffiatore |
| 4. Molla | |

5. Togliete la cinghia del soffiatore.
6. Montate la nuova cinghia sulla puleggia del soffiatore (Figura 40).
7. Serrate o montate il guidacinghia (Figura 40).

8. Montate la molla come illustra [Figura 41](#).

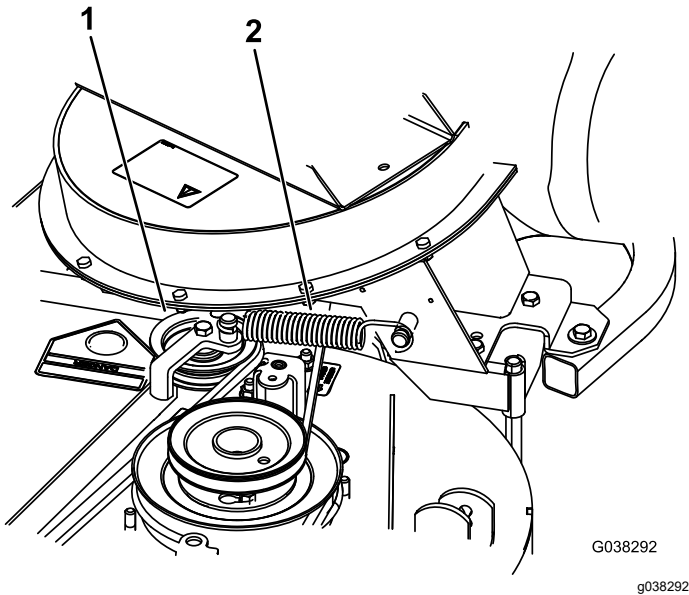


Figura 41

1. Puleggia tendicinghia a molla 2. Molla molla

9. Installate la cinghia sulla puleggia tendicinghia a molla ([Figura 41](#)).

Lubrificazione del braccio di rinvio

Intervallo tra gli interventi tecnici: Ogni 50 ore

Lubrificare il braccio di rinvio della cinghia del sistema di raccolta ([Figura 42](#)) ogni 50 ore.

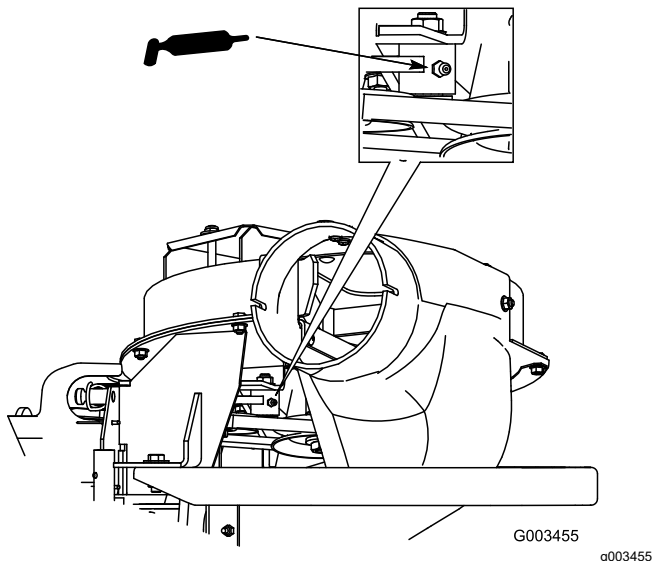


Figura 42

Controllo del sistema di raccolta

Intervallo tra gli interventi tecnici: Ogni 100 ore

Dopo le prime 8 ore

1. Disinnestare la PDF, spostare le leve di controllo del movimento in posizione di BLOCCO IN FOLLE e innestare il freno di stazionamento.
2. Prima di scendere dalla postazione di guida spegnere il motore, togliere la chiave di accensione e attendere che si fermino tutte le parti in movimento.
3. Controllare il tubo superiore, il tubo inferiore, il cofano e il gruppo soffiatore. Se sono incrinati o rotti, sostituirli.
4. Controllare i cesti, il telaio del sistema di raccolta e la griglia. Se un qualunque componente è rotto o incrinato, sostituirlo.
5. Serrare tutti i dadi, i bulloni e le viti.

Controllo delle lame del tosaerba

1. Controllare periodicamente le lame del tosaerba ed ogni volta che una lama colpisce un corpo estraneo.
2. Sostituire con delle lame nuove le lame usurate o danneggiate. Per la manutenzione completa delle lame si rimanda al *Manuale dell'operatore* della macchina.

Selezione delle lame del tosaerba

Nella maggior parte delle condizioni di tosatura, le lame per alto sollevamento offrono le migliori performance di raccolta.

La lama Toro Atomic è consigliata per la raccolta di foglie quando è asciutto. In condizioni asciutte e polverose, le lame per sollevamento medio o basso riducono la polvere e i detriti fornendo al tempo stesso un efficace flusso d'aria di insaccamento.

Per ottenere le lame adatte a diverse condizioni di tosatura, rivolgetevi a un Centro Assistenza autorizzato.

Per ulteriori informazioni sull'installazione delle lame, si rimanda al *Manuale dell'operatore* della macchina.

Sostituzione del deflettore di sfalcio

⚠ AVVERTENZA

Lasciando scoperta l'apertura di scarico si permette alla macchina di scagliare oggetti verso di voi o verso astanti, causando gravi lesioni. Inoltre, è possibile venire a contatto con la lama.

- Non azionate mai la macchina senza un deflettore dello sfalcio, una piastra per mulching o un sistema di raccolta installati.
- Accertatevi che il deflettore di sfalcio sia abbassato.

1. Posizionate un'estremità della molla dietro il bordo del piatto e l'altra estremità sul deflettore dell'erba (Figura 43).

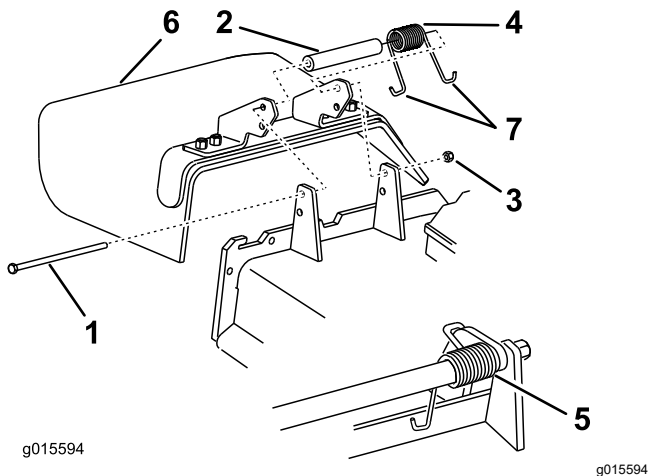


Figura 43

- | | |
|-----------------------|--------------------------|
| 1. Bullone | 5. Molla montata |
| 2. Distanziale | 6. Deflettore dell'erba |
| 3. Dado di bloccaggio | 7. Estremità della molla |
| 4. Molla | |

2. Utilizzate il bullone e il dado per fissare il gruppo deflettore dell'erba al piatto di taglio (Figura 43)
3. Infilate l'estremità a gancio J della molla attorno al deflettore di sfalcio (Figura 43).

Importante: Il deflettore deve potersi abbassare nella posizione prevista. Sollevate il deflettore per verificare che si abbassi completamente.

Rimessaggio

1. Svuotate l'accessorio del sistema di raccolta; fate riferimento a [Svuotamento dei cesti di raccolta \(pagina 25\)](#).
2. Ispezionate l'accessorio del sistema di raccolta per verificare che non sia danneggiato.
3. I cesti di raccolta devono essere vuoti e completamente asciutti.
4. Ispezionate la cinghia per escludere usura o crepe; fate riferimento a [Ispezione della cinghia del soffiatore. \(pagina 29\)](#).
5. Conservate la macchina in un luogo pulito, asciutto e lontano dai raggi del sole. Se la macchina deve essere parcheggiata all'aperto, copritela con un telo impermeabile. Questo accorgimento protegge i componenti di plastica e prolunga la vita della macchina.

Localizzazione guasti

Problema	Possibile causa	Rimedio
Si nota una vibrazione anormale.	<ol style="list-style-type: none"> 1. La lama (o lame) di taglio è piegata o sbilanciata. 2. Il bullone del sopporto della lama è allentato. 3. La puleggia del soffiatore o il gruppo puleggia è allentato. 4. La cinghia del soffiatore è usurata. 5. La lama (o lame) del soffiatore è curva o sbilanciata. 	<ol style="list-style-type: none"> 1. Montate una nuova lama (o lame) di taglio. 2. Serrate il bullone del sopporto della lama. 3. Serrate la puleggia interessata. 4. Sostituite la cinghia. 5. Rivolgetevi a un Centro Assistenza autorizzato.
L'insaccamento è poco efficiente.	<ol style="list-style-type: none"> 1. La velocità del motore è bassa. 2. La griglia del cofano è ostruita. 3. La cinghia del soffiatore è lenta. 4. Il soffiatore o il tubo è ostruito. 5. I cesti sono pieni. 	<ol style="list-style-type: none"> 1. Eseguite sempre la raccolta dell'erba con l'acceleratore alla massima. 2. Eliminate detriti, foglie o sfalcio dalla griglia. 3. Sostituite la cinghia del sistema di raccolta. 4. Individuate e rimuovete l'intasamento dei detriti. 5. Svotate i cesti.
Soffiatore e tubi si intasano troppo spesso.	<ol style="list-style-type: none"> 1. La velocità del motore è bassa. 2. L'erba è troppo bagnata. 3. L'erba è troppo alta. 4. La griglia del cofano è ostruita. 5. La velocità di trasferimento è eccessiva. 6. La cinghia del sistema di raccolta è usurata. 	<ol style="list-style-type: none"> 1. Eseguite sempre la raccolta dell'erba con l'acceleratore alla massima. 2. Falciate l'erba quando è asciutta. 3. Non tosate un'altezza dell'erba superiore a 51–76 mm o 1/3 dell'altezza, a seconda della lunghezza minore. 4. Rimuovete detriti, foglie o sfalcio d'erba dalla griglia. 5. Rallentate con l'acceleratore alla massima. 6. Sostituite la cinghia.
È presente una fuoriuscita di sfalcio.	<ol style="list-style-type: none"> 1. I cesti sono pieni. 2. La velocità di trasferimento è eccessiva. 3. Il tosaerba non è in piano. 	<ol style="list-style-type: none"> 1. Scaricate i cesti più spesso. 2. Rallentate con l'acceleratore alla massima. 3. Consultate il <i>Manuale dell'operatore</i> del tosaerba per il livellamento del piatto di taglio.
La ventola del soffiatore non gira liberamente.	<ol style="list-style-type: none"> 1. Il soffiatore è ostruito. 2. La ventola non è allineata 	<ol style="list-style-type: none"> 1. Rimuovete detriti, foglie o sfalcio d'erba dalla ventola del soffiatore. 2. Rivolgetevi a un Centro Assistenza autorizzato.

Note:

Note:

Informazioni sull'avvertenza relativa alla legge della California "Proposition 65"

Che cos'è questa avvertenza?

Potreste vedere un prodotto in vendita provvisto di un'etichetta di avvertenza come questa:



AVVERTENZA: Può provocare cancro e danni riproduttivi –
www.p65Warnings.ca.gov.

Che cos'è la Proposition 65?

La Proposition 65 si applica a tutte le aziende che operano nello Stato della California, che vendono prodotti in California o che fabbricano prodotti che possono essere venduti o importati in California. Tale legge prevede che il Governatore della California rediga e pubblichi obbligatoriamente una lista di sostanze chimiche considerate cancerogene, causa di difetti congeniti e/o di altri danni riproduttivi. La lista, aggiornata annualmente, comprende centinaia di sostanze chimiche presenti in molti prodotti di uso quotidiano. Lo scopo della Proposition 65 è quello di informare i cittadini riguardo all'esposizione a tali sostanze.

La Proposition 65 non vieta la vendita di prodotti contenenti tali sostanze chimiche, ma impone che ogni prodotto, imballaggio o documentazione del prodotto riporti tali avvertenze. Inoltre, un'avvertenza relativa alla Proposition 65 non implica che un prodotto violi gli standard o i requisiti di sicurezza. Infatti, il governo della California ha spiegato che un'avvertenza relativa alla Proposition 65 non equivale a una decisione normativa in merito alla "sicurezza" o "mancanza di sicurezza" di un prodotto. Molte di queste sostanze chimiche vengono utilizzate in prodotti di uso quotidiano da anni senza che vi siano danni documentati. Per maggiori informazioni, visitate la pagina <https://oag.ca.gov/prop65/faqs-view-all>.

Se un prodotto riporta un'avvertenza prevista dalla Proposition 65, ciò significa che un'azienda 1) ha valutato il livello di esposizione e concluso che supera il "livello zero di rischio significativo", oppure 2) ha deciso di fornire tale avvertenza basandosi sulla propria conoscenza della presenza di una sostanza indicata come rischiosa senza valutare il livello di esposizione.

Questa legge si applica ovunque?

Le avvertenze previste dalla Proposition 65 sono richieste solo ai sensi della legge californiana. Queste avvertenze sono presenti in tutta la California su un'ampia varietà di prodotti e in numerosi ambienti tra cui ristoranti, negozi di alimentari, alberghi, scuole e ospedali. Inoltre, alcuni negozi e rivenditori online mostrano le avvertenze previste dalla Proposition 65 sui propri siti web o cataloghi.

Qual è la differenza tra i limiti imposti dalla California e quelli federali?

Gli standard della Proposition 65 spesso sono più rigorosi di quelli federali e internazionali. Per varie sostanze, l'obbligo delle avvertenze previste dalla Proposition 65 scatta a livelli molto inferiori a quelli previsti dagli standard federali. Per esempio, il livello di piombo per cui è richiesta un'avvertenza secondo la Proposition 65 è di 0,5 µg al giorno, molto al di sotto degli standard federali ed internazionali.

Perché non tutti i prodotti simili riportano tale avvertenza?

- I prodotti venduti in California richiedono l'etichettatura prevista dalla Proposition 65, mentre prodotti simili venduti altrove non la richiedono.
- Un procedimento giudiziario ai sensi della Proposition 65 a carico di un'azienda potrebbe concludersi con l'obbligo per tale azienda di utilizzare le avvertenze previste da tale legge sui suoi prodotti, ma altre aziende che fabbricano prodotti simili potrebbero non avere tale obbligo.
- L'applicazione della Proposition 65 è incoerente.
- Le aziende possono scegliere di non fornire avvertenze sui loro prodotti poiché giungono alla conclusione che non sono obbligate a farlo ai sensi della Proposition 65; la mancanza dell'avvertenza su un prodotto non implica che esso sia privo di livelli analoghi delle sostanze chimiche riportate nell'elenco.

Perché Toro utilizza questa avvertenza?

Toro ha scelto di fornire il maggior numero possibile di informazioni ai consumatori così che essi possano prendere decisioni informate sui prodotti che comprano e utilizzano. In alcuni casi Toro fornisce avvertenze basandosi sulla propria conoscenza riguardo la presenza di una o più sostanze indicate come rischiose, senza valutare il livello di esposizione, poiché per non tutte le sostanze dell'elenco vengono forniti i requisiti in fatto di limiti di esposizione. Anche se il livello di esposizione connessa ai prodotti Toro può essere trascurabile o rientrare perfettamente nei limiti dell'assenza di rischio significativo, Toro ha deciso di fornire le avvertenze previste dalla Proposition 65 per un surplus di cautela. Inoltre, se Toro non fornisse tali avvertenze potrebbe essere perseguito a norma di legge dallo Stato della California o da privati che intendono applicare la Proposition 65 e perciò potrebbe incorrere in sanzioni considerevoli.



Count on it.