



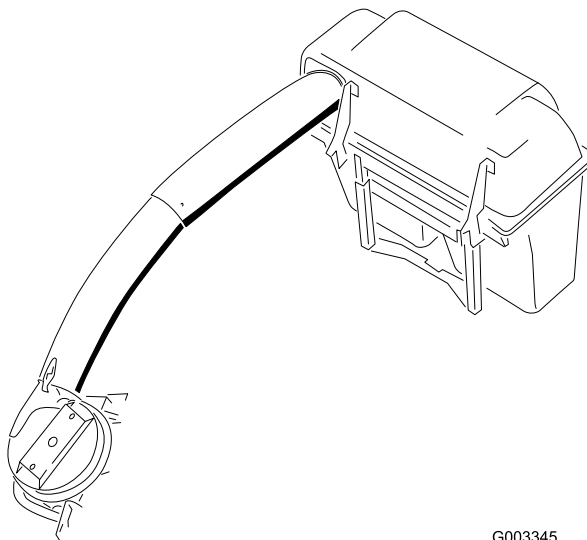
**Count on it.**

Form No. 3443-720 Rev C

**Manual do Operador**

**Kit de depósito de recolha**  
**Cortador de relva Z Master® Série 4000 com**  
**operador montado**

Modelo nº 78463—Nº de série 40000000 e superiores



G003345



## ⚠ AVISO

### CALIFÓRNIA Proposição 65 Aviso

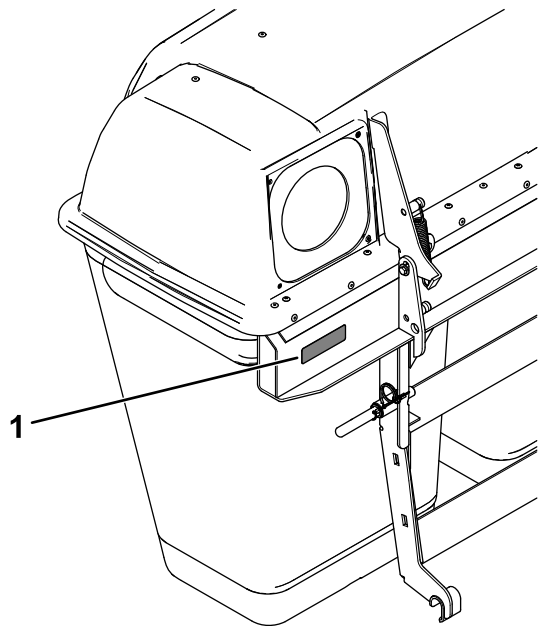
É do conhecimento do Estado da Califórnia que a utilização deste produto pode causar exposição a químicos que podem provocar cancro, defeitos congénitos ou outros problemas reprodutivos.

## Introdução

Leia estas informações cuidadosamente para saber como utilizar o produto, como efetuar a sua manutenção de forma adequada, evitar ferimentos pessoais e danos no produto. A utilização correta e segura do produto é da exclusiva responsabilidade do utilizador.

Visite [www.Toro.com](http://www.Toro.com) para obter informações sobre materiais de formação de operação e segurança dos produtos, informações sobre acessórios, para obter o contacto de um representante ou para registar o seu produto.

Sempre que necessitar de assistência, peças genuínas Toro ou informações adicionais, entre em contacto com um representante de assistência autorizado ou com a assistência ao cliente Toro, indicando os números de série e modelo do produto. A [Figura 1](#) e a [Figura 2](#) identificam a localização dos números de série e de modelo do produto. Escreva os números no espaço fornecido.



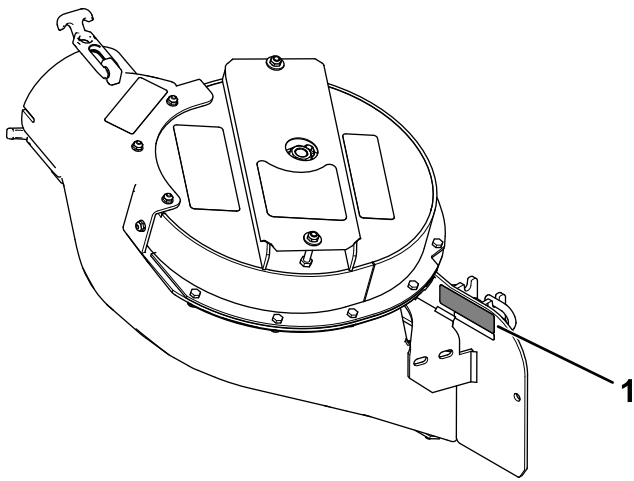
g341471

**Figura 1**

1. Localização dos números de modelo e de série do depósito de recolha

# Índice

Segurança .....	4
Autocolantes de segurança e de instruções .....	5
Instalação .....	7
1 Preparação da máquina.....	9
2 Instalação dos parafusos com olhal da articulação do ROPS.....	9
3 Instalação dos pesos .....	9
4 Instalação dos apoios e suportes do depósito de recolha.....	10
5 Instalação da estrutura do depósito de recolha.....	12
6 Instalação dos sacos .....	12
7 Instalação da cobertura do engate .....	13
8 Remoção da cobertura da correia e calha de descarga existente .....	13
9 Instalação do kit CE .....	14
10 Instalação do conjunto da polia do soprador e suporte da coberturas da correia.....	14
11 Instalação do abafador.....	17
12 Instalação da estrutura do soprador .....	18
13 Instalação da correia do soprador, mola e cobertura da correia do soprador.....	19
14 Instalação dos tubos de descarga .....	21
15 Ajuste do travão de estacionamento.....	23
16 Verificação da pressão dos pneus .....	24
Funcionamento .....	24
Esvaziamento dos sacos de relva .....	25
Eliminação de obstruções do depósito de recolha .....	25
Remoção do depósito de recolha.....	26
Transportar a máquina .....	26
Sugestões de utilização .....	26
Manutenção .....	28
Plano de manutenção recomendado .....	28
Limpeza do filtro do capot .....	28
Inspeção do depósito de recolha .....	29
Limpeza do depósito de recolha e dos sacos .....	29
Inspeção da correia do soprador.....	29
Substituição da correia do soprador .....	29
Lubrificação do braço intermédio .....	30
Inspeção do depósito de recolha .....	30
Inspeção das lâminas do cortador .....	30
Seleção das lâminas do cortador .....	30
Substituição do defletor de relva .....	31
Armazenamento .....	31
Resolução de problemas .....	32



g341472

Figura 2

1. Localização dos números de modelo e de série do soprador

Modelo nº _____
Nº de série _____

Neste manual são utilizados dois termos para identificar informações importantes. A palavra **Importante** chama a atenção para informações especiais de ordem mecânica e a palavra **Nota** sublinha informações gerais que requerem especial atenção.

O símbolo de alerta de segurança (Figura 3) é utilizado neste manual e na máquina para identificar mensagens de segurança importantes que têm de ser seguidas para evitar acidentes. Este símbolo surge com as palavras **Perigo**, **Aviso** ou **Cuidado**.

- **Perigo** indica uma situação de risco eminente que, se não for evitada, **irá** resultar em morte ou ferimento grave.
- **Aviso** indica uma situação de risco potencial que, se não for evitada, **pode** resultar em morte ou ferimento grave.
- **Cuidado** indica uma situação de risco potencial que, se não for evitada, **poderá** resultar em ferimento leve ou moderado.



g000502

Figura 3

Símbolo de alerta de segurança

# Segurança

- Familiarize-se com o funcionamento seguro do equipamento, com os comandos do utilizador e com os sinais de segurança.
- Tenha cuidado extremo com dispositivos de recolha de relva ou outros acessórios. Estes poderão afetar as características de funcionamento e a estabilidade da máquina.
- Siga as indicações do fabricante relativas a adicionar ou remover pesos ou contrapesos das rodas, para melhorar a estabilidade da máquina.
- Não utilize dispositivos de recolha de relva em declives acentuados. Um dispositivo de recolha de relva pesado pode causar perda de controlo ou capotamento da máquina.
- Abrace e tome todas as precauções quando utilizar a máquina em inclinações. Quando utilizar a máquina em inclinações, conduza na direção recomendada. As condições da relva poderão afetar a estabilidade da máquina. Tome extremo cuidado quando utilizar a máquina perto de depressões acentuadas.
- Todos os movimentos em declives devem ser lentos e graduais. Não efetue mudanças bruscas de velocidade, direção ou viragens.
- O dispositivo de recolha de relva pode obstruir a visão para a parte de trás. Tome extremo cuidado ao operar a máquina em marcha-atrás.
- Tome todas as precauções necessárias quando colocar ou retirar a máquina de um atrelado ou camião.
- Nunca opere a máquina com o defletor de descarga subido, removido ou alterado, exceto se usar um dispositivo de recolha de relva.
- Mantenha as mãos e os pés longe de peças em movimento. Não efetue qualquer ajuste quando o motor se encontrar em funcionamento.
- Estacione a máquina numa superfície nivelada, desengate as transmissões, desligue o motor, saia da posição do operador e coloque calços nas rodas antes de realizar qualquer tarefa, incluindo despejar o depósito de recolha de relva ou desentupir a calha.
- Se remover um dispositivo de recolha de relva, certifique-se de que instala qualquer defletor de descarga ou proteção que tenha sido removido para instalar o dispositivo. Não opere o cortador sem o dispositivo de recolha de relva completo ou sem o defletor de relva instalado.
- Desligue o motor antes de remover o depósito de recolha de relva ou desentupir a calha.
- Não deixe a relva no depósito de recolha durante longos períodos de tempo.
- Os componentes do dispositivo de recolha de relva estão sujeitos a desgaste, danos e deterioração, o que pode expor as partes móveis ou permitir a projeção de objetos. Verifique frequentemente os componentes e substitua-os pelas peças recomendadas do fabricante, quando necessário.

# Autocolantes de segurança e de instruções



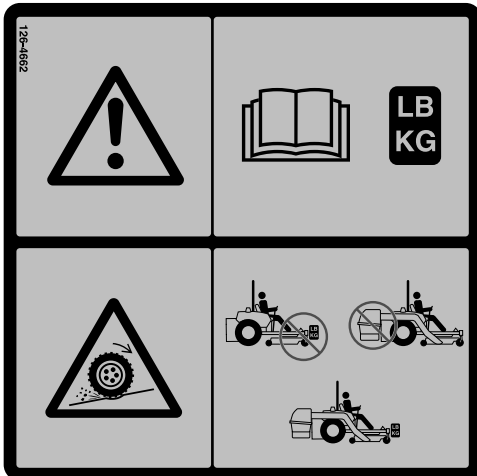
Os autocolantes de segurança e instruções estão facilmente visíveis para o operador e situam-se próximo das zonas de potencial perigo. Substitua todos os autocolantes danificados ou perdidos.

**⚠ WARNING: Cancer and Reproductive Harm - www.P65Warnings.ca.gov.**  
For more information, please visit [www.ttcoCAProp65.com](http://www.ttcoCAProp65.com)

133-8061

133-8061

decal133-8061



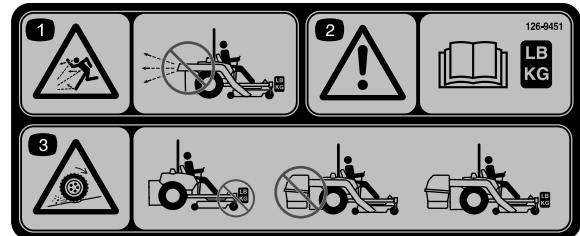
1

2

126-4662

decal126-4662

1. Aviso – leia o *Manual do utilizador* para obter a quantidade correta de contrapesos.
2. Risco de perda de tração e direção ou estabilidade reduzida – contrapeso(s) E-Z VAC instalado(s) sem o E-Z VAC pode causar perda de tração e controlo da direção. O E-Z VAC instalado sem os contrapeso(s) E-Z VAC pode reduzir a estabilidade. Instale peso(s) apenas quando o E-Z VAC estiver instalado.



126-9451

126-9451

decal126-9451

1. Perigo de projeção de objetos – não coloque o soprador a trabalhar sem ter o sistema de recolha instalado e trancado.
2. Aviso – leia o *Manual do utilizador* acerca da instalação de contrapesos.
3. Risco de perda de tração e direção ou estabilidade reduzida – contrapeso(s) E-Z VAC instalado(s) sem o E-Z VAC pode causar perda de tração e controlo da direção. O E-Z VAC instalado sem os contrapeso(s) E-Z VAC pode reduzir a estabilidade. Instale peso(s) apenas quando o E-Z VAC estiver instalado.

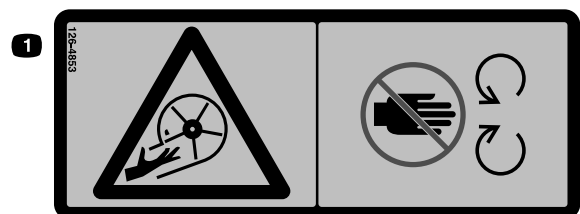


126-4659

126-4659

decal126-4659

1. Aviso – polia quente; deixe arrefecer.



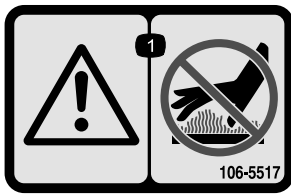
1

126-4853

126-4853

decal126-4853

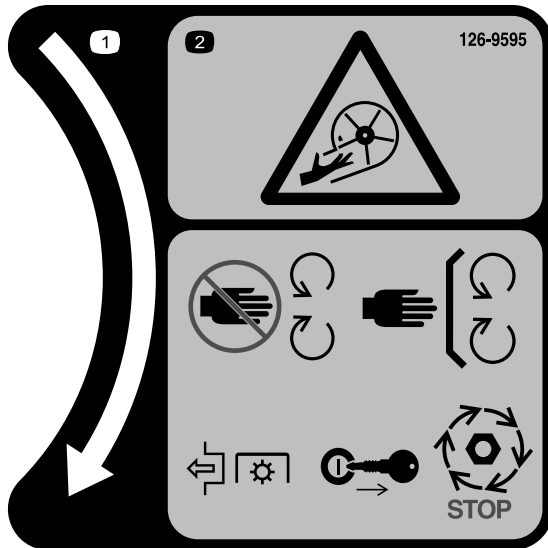
1. Perigo de hélice/lâminas em rotação – mantenha as mãos longe de peças móveis. Mantenha todos os dispositivos de segurança no local e a funcionar. Não alcance o soprador se o indicador de rotação não tiver parado.



decal106-5517

**106-5517**

1. Aviso – não toque na superfície quente.



decal126-9595

**126-9595**

1. Indicador de rotação
2. Perigo de hélice/lâminas em rotação – mantenha as mãos longe de peças móveis. Mantenha todos os dispositivos de segurança no local e a funcionar. Não alcance o soprador se o indicador de rotação não tiver parado. Desengate a tomada de força, desligue o motor, retire a chave e espere até todas as peças em movimento pararem.

# Instalação

## Peças soltas

Utilize a tabela abaixo para verificar se todas as peças foram enviadas.

Procedimento	Descrição	Quantidade	Utilização
<b>1</b>	Nenhuma peça necessária	–	Preparação da máquina.
<b>2</b>	Parafuso com olhal Anilha ondulada Porca de bloqueio (½ pol.)	2 2 2	Instalação dos parafusos com olhal da articulação do ROPS.
<b>3</b>	Peso Parafuso de carroçaria (¾ pol. x 1 pol.) Porca flangeada (¾ pol.)	2 4 4	Instalação dos pesos.
<b>4</b>	Apoio inferior Apoio superior Suporte superior esquerdo Suporte superior direito Placa de apoio Parafuso de carroçaria (5/16 pol. x 2¼ pol.) Porca flangeada (5/16 pol.) Anilha plana Parafuso de cabeça sextavada (5/16 pol. x 3¼ pol.) Parafuso com cabeça flangeada (¾ pol. x 1¼ pol.) Porca de bloqueio (¾ pol.) Parafuso de cabeça flangeada (5/16 x 1 pol.)	2 1 1 1 2 4 8 4 4 2 4 2	Instalação dos apoios e suportes do depósito de recolha.
<b>5</b>	Apoio do saco Conjunto do pino de bloqueio	1 2	Instalação da estrutura do depósito de recolha.
<b>6</b>	Sacos	2	Instalação dos sacos.
<b>7</b>	Cobertura do engate	1	Instalação da cobertura do engate.
<b>8</b>	Nenhuma peça necessária	–	Remoção da cobertura da correia e calha de descarga existente.
<b>9</b>	Kit CE	1	Instale o Kit CE (apenas para máquinas CE).
<b>10</b>	Polia do soprador Montagem da polia Porca de bloqueio (¾ pol.) Suporte da cobertura da correia Porca de velocidade Parafuso de carroçaria (¼ x ¾ pol.) Porca de bloqueio (¼ pol.)	1 1 3 1 1 2 2	Instalação do conjunto da polia do soprador.

Procedimento	Descrição	Quantidade	Utilização
<b>11</b>	Abafador	1	Instalação do abafador.
	Parafuso de carroçaria (5/16 pol. x 7/8 pol.)	1	
	Porca flangeada (5/16 pol.)	1	
	Parafuso de carroçaria (3/8 pol. x 7/8 pol.)	2	
	Porca flangeada (3/8 pol.)	2	
<b>12</b>	Estrutura do soprador	1	Instalação da estrutura do soprador.
	Pino de articulação	1	
	Pino de segurança	1	
<b>13</b>	Cobertura da correia do soprador	1	Instalação da correia do soprador, mola e cobertura da correia do soprador.
	Manípulo da cobertura	1	
<b>14</b>	Tubo superior	1	Instalação dos tubos de descarga.
	Tubo inferior	1	
	Parafuso (n.º 10 x 3/4 pol.)	3	
	Porca de bloqueio (n.º 10)	3	
	Anilha (7/32 pol.)	3	
<b>15</b>	Nenhuma peça necessária	–	Ajuste do travão de estacionamento.
<b>16</b>	Nenhuma peça necessária	–	Verifique a pressão dos pneus (apenas para máquinas com pneus pneumáticos).

**Nota:** Determine os lados direito e esquerdo da máquina a partir da posição normal de operação.



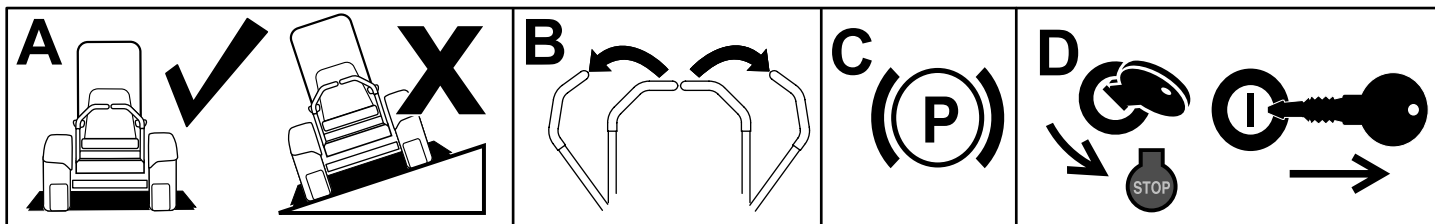
# 1

## Preparação da máquina

Nenhuma peça necessária

### Procedimento

1. Estacione a máquina numa superfície nivelada.
2. Mova as alavancas de controlo do movimento para a posição de BLOQUEIO EM PONTO MORTO.
3. Engate o travão de estacionamento.
4. Desligue o motor e retire a chave.



g037289  
g037289

Figura 4

# 2

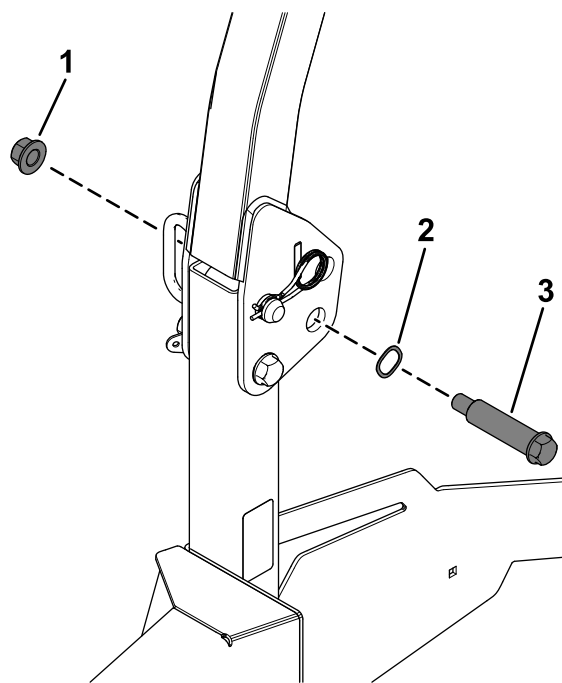
## Instalação dos parafusos com olhal da articulação do ROPS

Peças necessárias para este passo:

2	Parafuso com olhal
2	Anilha ondulada
2	Porca de bloqueio (½ pol.)

### Procedimento

1. Prenda o parafuso com olhal à barra de segurança utilizando uma anilha ondulada e porca de bloqueio (½ pol.) como se mostra na [Figura 5](#).
2. Repita este procedimento para o outro lado.



g341473

Figura 5

1. Porca de bloqueio (½ pol.)
2. Anilha ondulada
3. Parafuso com olhal

# 3

## Instalação dos pesos

Peças necessárias para este passo:

2	Peso
4	Parafuso de carroçaria (3/8 pol. x 1 pol.)
4	Porca flangeada (3/8 pol.)

### Procedimento

1. Prenda o peso ao braço da roda giratória utilizando dois parafusos de carroçaria (3/8 pol. x 1 pol.) e duas porcas flangeadas (3/8 pol.), como se mostra na [Figura 6](#).
2. Repita este procedimento para o outro lado.

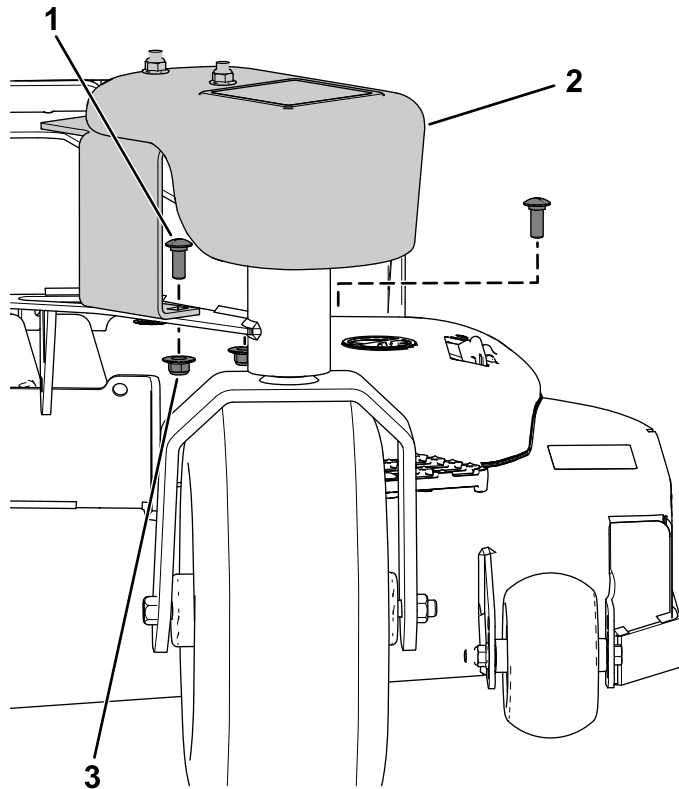


Figura 6

g341474

1. Parafuso de carroçaria (3/8 pol. x 1 pol.)
2. Peso
3. Porca flangeada (3/8 pol.)

# 4

## Instalação dos apoios e suportes do depósito de recolha

Peças necessárias para este passo:

2	Apoio inferior
1	Apoio superior
1	Suporte superior esquerdo
1	Suporte superior direito
2	Placa de apoio
4	Parafuso de carroçaria (5/16 pol. x 2¼ pol.)
8	Porca flangeada (5/16 pol.)
4	Anilha plana
4	Parafuso de cabeça sextavada (5/16 pol. x 3¼ pol.)
2	Parafuso com cabeça flangeada (3/8 pol. x 1¼ pol.)
4	Porca de bloqueio (3/8 pol.)
2	Parafuso de cabeça flangeada (5/16 x 1 pol.)

### Procedimento

1. Instale sem apertar o apoio superior na proteção traseira do motor utilizando dois parafusos de cabeça flangeada (5/16 pol. x 1 pol.) e duas porcas flangeadas (5/16 pol.) como se mostra na [Figura 7](#).

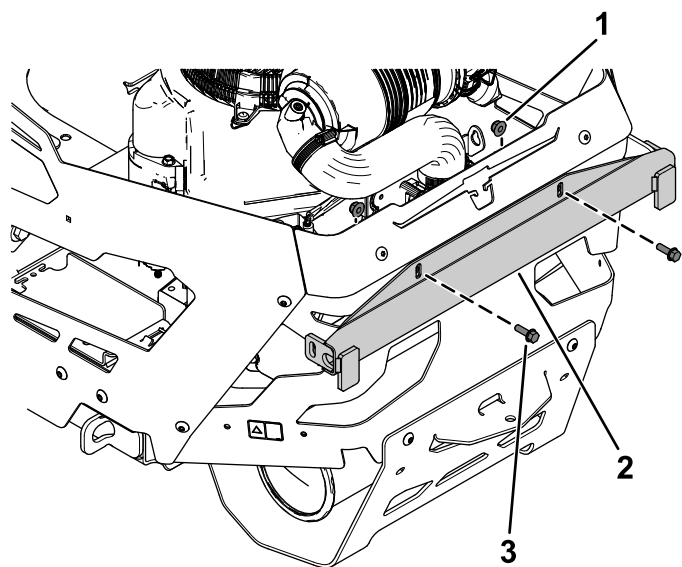


Figura 7

g341518

- |                                |  |
|--------------------------------|--|
| 1. Porca flangeada (5/16 pol.) | 3. Parafuso de cabeça flangeada (5/16 pol. x 1 pol.) |
| 2. Apoio superior              |  |

2. Remova os dois parafusos da cabeça Torx e duas porcas do resguardo traseiro esquerdo (Figura 8).

**Nota:** Efetue o passo acima em um lado da máquina e, em seguida, no outro.

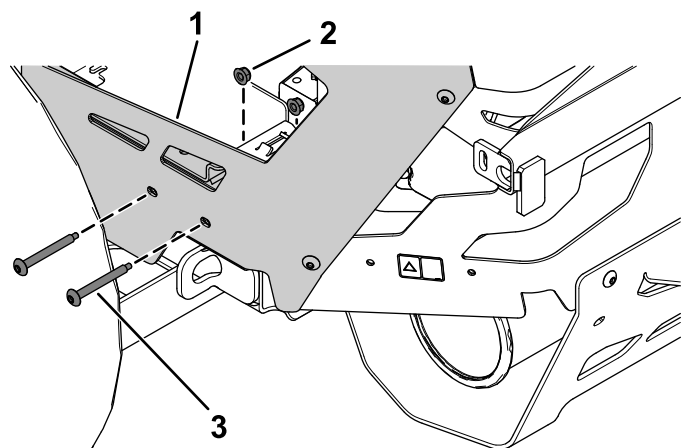


Figura 8

g341515

- |                                |                            |
|--------------------------------|----------------------------|
| 1. Resguardo traseiro esquerdo | 3. Parafuso de cabeça Torx |
| 2. Porca                       |                            |

3. Instale sem apertar o apoio superior esquerdo no resguardo traseiro esquerdo e apoio superior utilizando dois parafusos de cabeça sextavada (5/16 pol. x 3¼ pol.), 2 anilhas planas, 2 porcas flangeadas (5/16 pol.), 1 parafuso de cabeça flangeada (3/8 pol. x 1¼ pol.) e uma porca de bloqueio (3/8 pol.) como se mostra na Figura 9.

**Nota:** Efetue o passo acima em um lado da máquina e, em seguida, no outro.

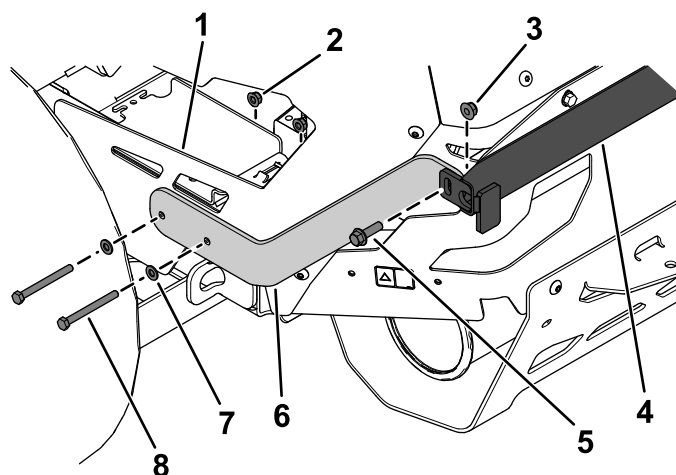


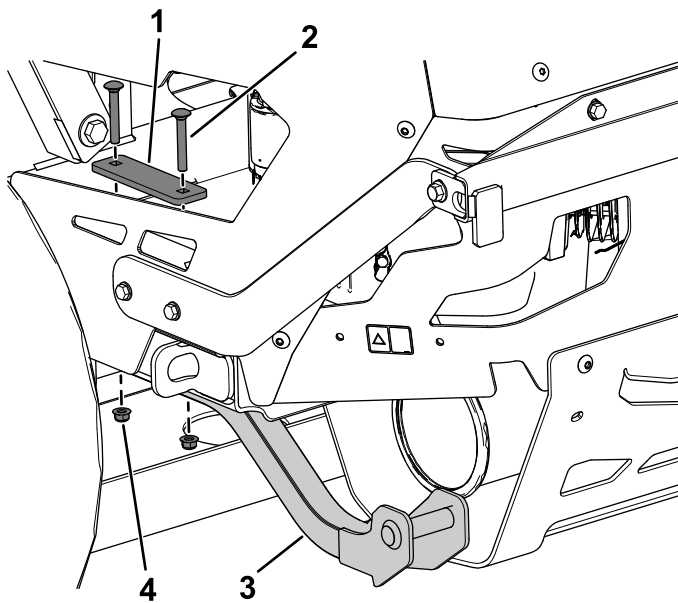
Figura 9

g341516

- |                                 |   |
|---------------------------------|---|
| 1. Resguardo traseiro esquerdo  | 5. Parafuso com cabeça flangeada (3/8 pol. x 1¼ pol.) |
| 2. Porca flangeada (5/16 pol.)  | 6. Suporte superior esquerdo                          |
| 3. Porca de bloqueio (3/8 pol.) | 7. Anilha plana                                       |
| 4. Apoio superior               | 8. Parafuso de cabeça sextavada (5/16 pol. x 3¼ pol.) |

4. Instale sem apertar o apoio inferior na placa do motor utilizando dois parafusos de carroceria (5/16 pol. x 2¼ pol.) e duas placas de apoio e duas porcas flangeadas (5/16 pol.) como se mostra na Figura 10.

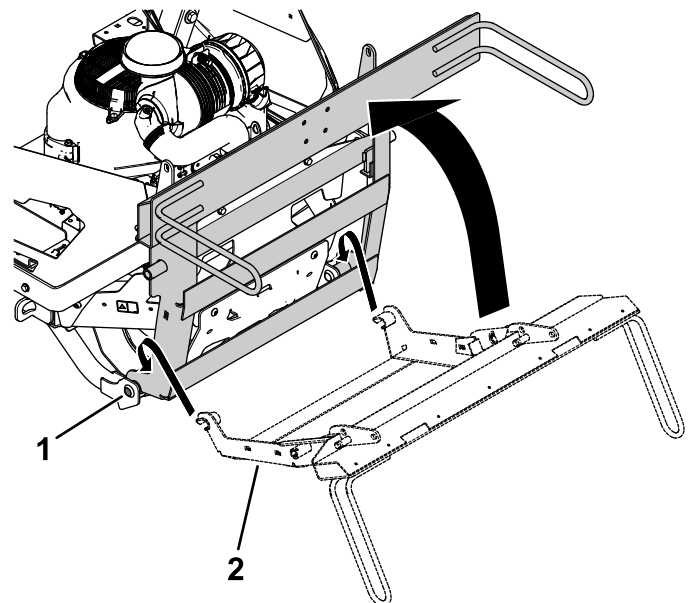
**Nota:** Efetue o passo acima em um lado da máquina e, em seguida, no outro.



**Figura 10**

g341517

- |  |                                |
|--|--------------------------------|
| 1. Placa de apoio                                  | 3. Apoio inferior              |
| 2. Parafuso de carroçaria<br>(5/16 pol. x 2¼ pol.) | 4. Porca flangeada (5/16 pol.) |



**Figura 11**

g341549

- |                        |                                     |
|------------------------|-------------------------------------|
| 1. Pino da articulação | 2. Estrutura do depósito de recolha |
|------------------------|-------------------------------------|

5. Aperte todos os fixadores.

2. Insira o pino de bloqueio através da estrutura do depósito de recolha e suporte transversal da estrutura (Figura 12).

**Nota:** Pode necessitar de desapertar as ferragens para alinhar o pino de bloqueio no furo.

# 5

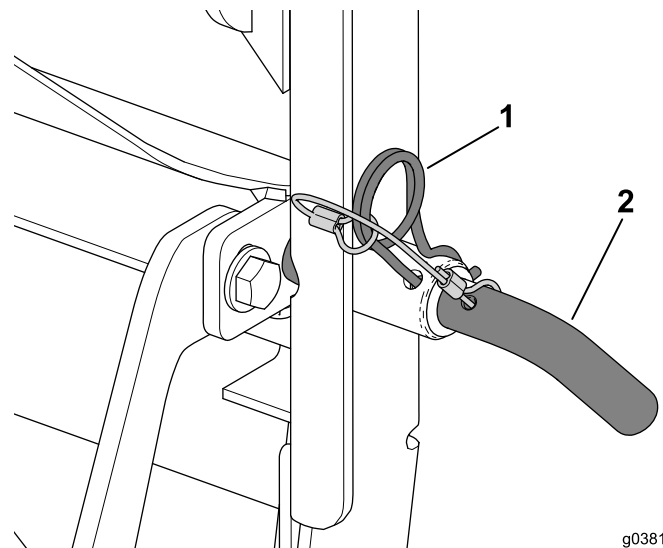
## Instalação da estrutura do depósito de recolha

Peças necessárias para este passo:

1	Apoio do saco
2	Conjunto do pino de bloqueio

### Procedimento

- Oriente a estrutura do depósito de recolha em redor dos pinos da articulação no suporte de apoio e rode-o para a frente (Figura 11).



**Figura 12**

g038187  
g038187

- |               |                     |
|---------------|---------------------|
| 1. Contrapino | 2. Pino de bloqueio |
|---------------|---------------------|

3. Utilize o contrapino para prender o pino de bloqueio (Figura 12).

4. Aperte todas as ferragens soltas.

# 6

## Instalação dos sacos

Peças necessárias para este passo:

2	Sacos
---	-------

### Procedimento

1. Engate o saco na estrutura do depósito de recolha (Figura 13).

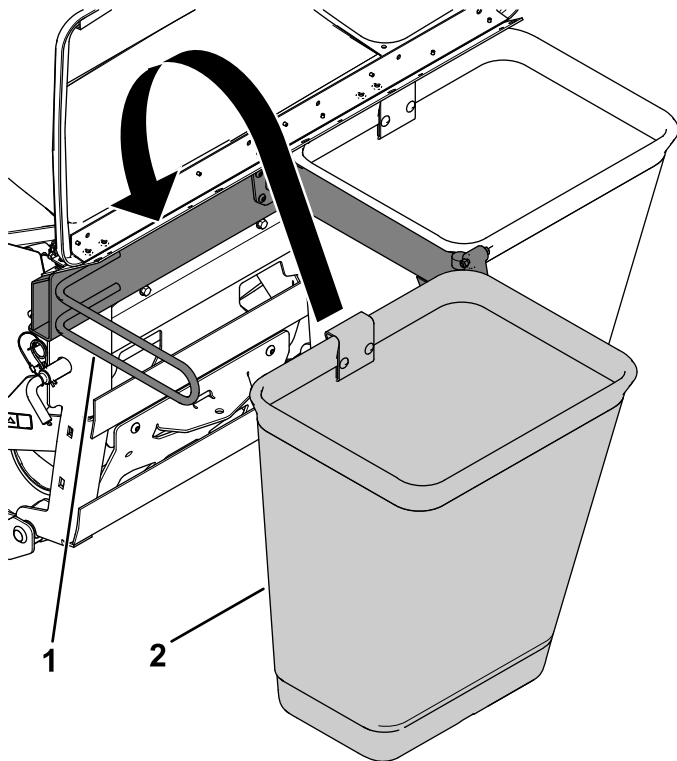


Figura 13

g341571

1. Estrutura do depósito de recolha
2. Saco

2. Feche e tranque o conjunto do capot.

# 7

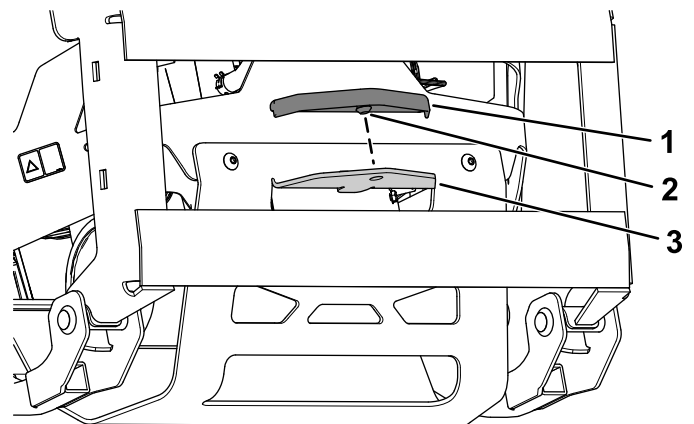
## Instalação da cobertura do engate

Peças necessárias para este passo:

1	Cobertura do engate
---	---------------------

### Procedimento

1. Aplique um lubrificante no bico da cobertura do engate.
2. Alinhe a cobertura de engate sobre o engate e pressione-a no sítio (Figura 14).



g341572

Figura 14

1. Cobertura do engate
2. Bico
3. Engate

# 8

## Remoção da cobertura da correia e calha de descarga existente

Nenhuma peça necessária

### Procedimento

**Nota:** Limpe a área em redor da cobertura da correia antes de a remover.

1. Desça a plataforma do cortador até à posição da altura de corte mais baixa.

2. Retire a cobertura da correia direita (Figura 15).

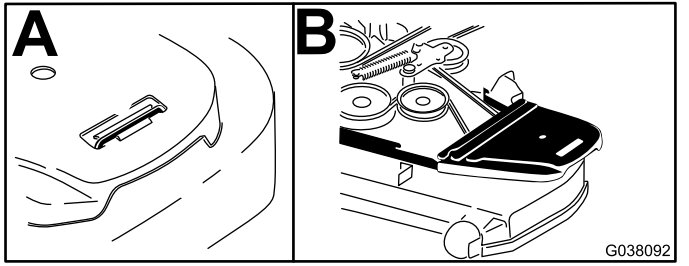


Figura 15

3. Remova o suporte direito da cobertura da correia, duas anilhas (apenas plataformas de cortadores de 152 cm) e duas porcas flangeadas da plataforma do cortador (Figura 16).

**Nota:** Guarde as ferragens que retirou durante este procedimento para que estejam disponíveis para a mudança.

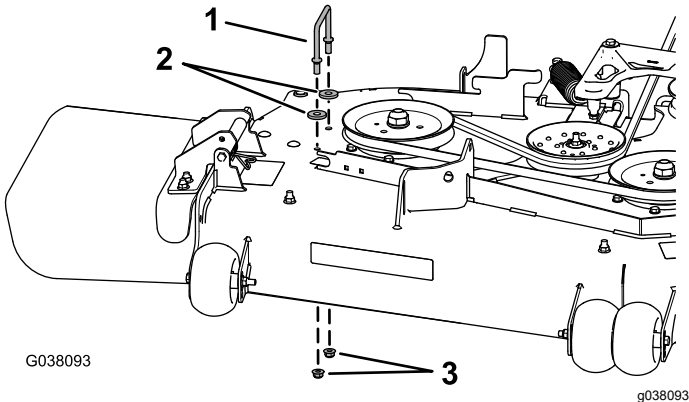


Figura 16

- |  |                      |
|--|----------------------|
| 1. Suporte direito da cobertura da correia                 | 3. Porcas flangeadas |
| 2. Anilhas – apenas em plataformas de cortadores de 152 cm |                      |

4. Retire a porca de bloqueio, o parafuso, a mola e o espaçador que fixam o defletor aos apoios de articulação (Figura 17).

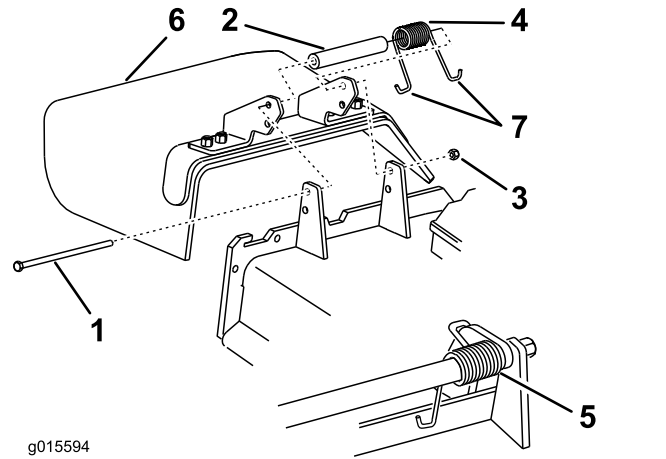


Figura 17

- |                      |                             |
|----------------------|-----------------------------|
| 1. Parafuso          | 5. Mola instalada           |
| 2. Espaçador         | 6. Defletor de relva        |
| 3. Porca de bloqueio | 7. Extremidade em J da mola |
| 4. Mola              |                             |

5. Remova o defletor de relva (Figura 17).

**Nota:** Guarde as ferragens que retirou durante este procedimento para que estejam disponíveis para a mudança.

# 9

## Instalação do kit CE

### Apenas para máquinas CE

Peças necessárias para este passo:

1	Kit CE
---	--------

## Procedimento

Para máquinas CE, tem de instalar o Kit CE; consulte a *Declaração de conformidade* do número do modelo do Kit CE.

# 10

## Instalação do conjunto da polia do soprador e suporte da coberturas da correia

Peças necessárias para este passo:

1	Polia do soprador
1	Montagem da polia
3	Porca de bloqueio ( $\frac{3}{8}$ pol.)
1	Suporte da cobertura da correia
1	Porca de velocidade
2	Parafuso de carroçaria ( $\frac{1}{4} \times \frac{3}{4}$ pol.)
2	Porca de bloqueio ( $\frac{1}{4}$ pol.)

### Procedimento

1. Utilize uma lingueta de  $\frac{3}{8}$  pol. no orifício quadrado no braço intermédio para retirar a tensão da mola intermédia (Figura 18).

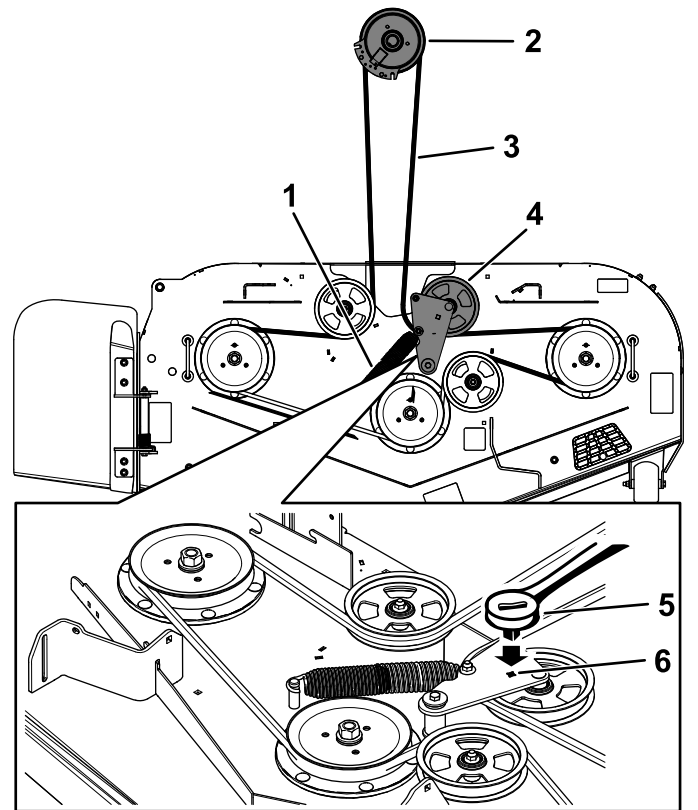


Figura 18

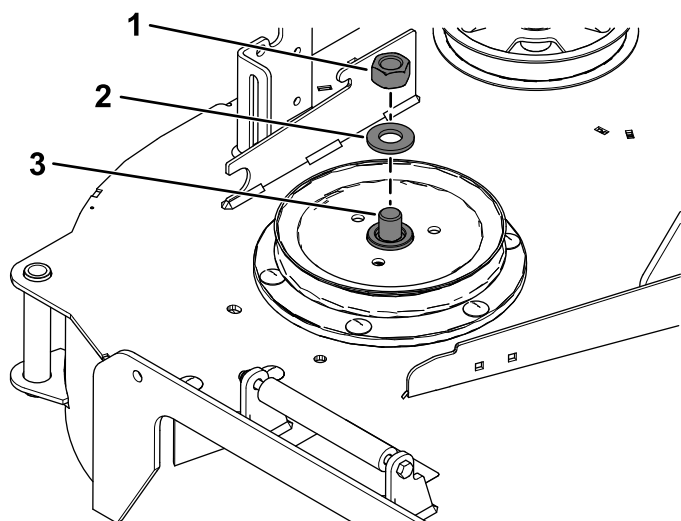
g334846

- |                        |   |
|------------------------|---|
| 1. Mola                | 4. Conjunto intermédia de mola                  |
| 2. Polia da embraiagem | 5. Roquete                                      |
| 3. Correia do cortador | 6. Furo quadrado no braço intermédio do roquete |

2. Retire a correia da polia direita da plataforma do cortador.
3. Utilize uma chave ( $1\frac{1}{2}$  pol.) para segurar o eixo, à medida que retira a porca sextavada ( $\frac{3}{4}$  pol.) e anilha do eixo (Figura 19).

**Nota:** Guarde a porca sextavada ( $\frac{3}{4}$  pol.) e anilha.





**Figura 19**

g341576

1. Porca sextavada ( $\frac{3}{4}$  pol.)
2. Anilha
3. Eixo direito

4. Insira as cavilhas roscadas na montagem da polia através dos furos na polia da plataforma (Figura 20).

5. Prenda a polia da plataforma ao eixo da utilizando a porca sextavada previamente removida ( $\frac{3}{4}$  pol.) e anilha (Figura 20).

6. Aperte a porca sextavada ( $\frac{3}{4}$  pol.) com uma força de 176 a 217 N·m.

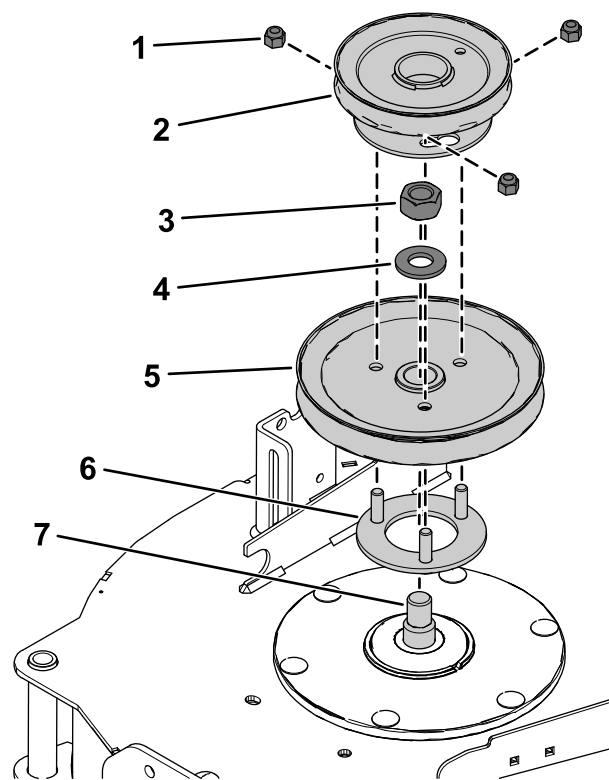
7. Oriente a polia do soprador nas cavilhas roscadas e instale sem apertar as três porcas de bloqueio ( $\frac{3}{8}$  pol.) como se mostra na Figura 20.

8. Rode a polia do soprador até que as ranhuras estreitas parem nas cavilhas.

9. Aperte as três porcas de bloqueio ( $\frac{3}{8}$  pol.) com uma força de 18 N·m.

Certifique-se de que a polia não roda enquanto aperta as porcas de bloqueio.

**Nota:** Se a polia do soprador não estiver centrada nas cavilhas, pode causar danos prematuros à correia do soprador.



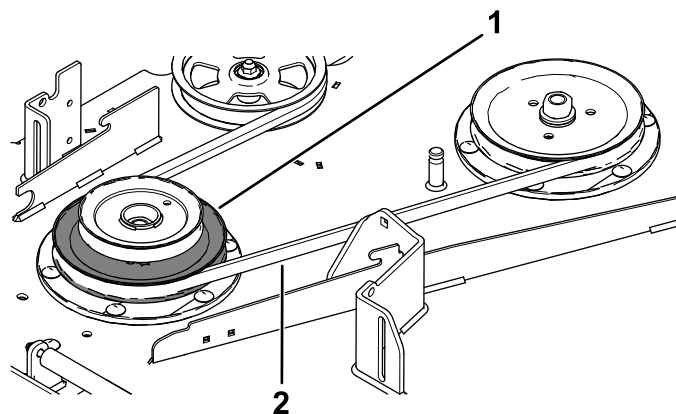
**Figura 20**

g341574

1. Porca de bloqueio ( $\frac{3}{8}$  pol.)
2. Polia do soprador
3. Porca sextavada ( $\frac{3}{4}$  pol.)
4. Anilha
5. Polia da plataforma existente
6. Montagem da polia
7. Eixo direito

10. Certifique-se de que o parafuso da lâmina está apertado entre 75 e 81 N·m.

11. Instale a correia do cortador em redor da polia inferior da polia dupla (Figura 21).



**Figura 21**

g341575

1. Polia inferior
2. Correia do cortador

12. Instale o suporte da cobertura da polia na plataforma do cortador utilizando dois parafusos de carroçaria ( $\frac{1}{4}$  pol. x  $\frac{3}{4}$  pol.) e duas porcas de bloqueio ( $\frac{1}{4}$  pol.) como se mostra na Figura 22.



13. Instale a porca rápida no suporte da cobertura da correia (Figura 22).

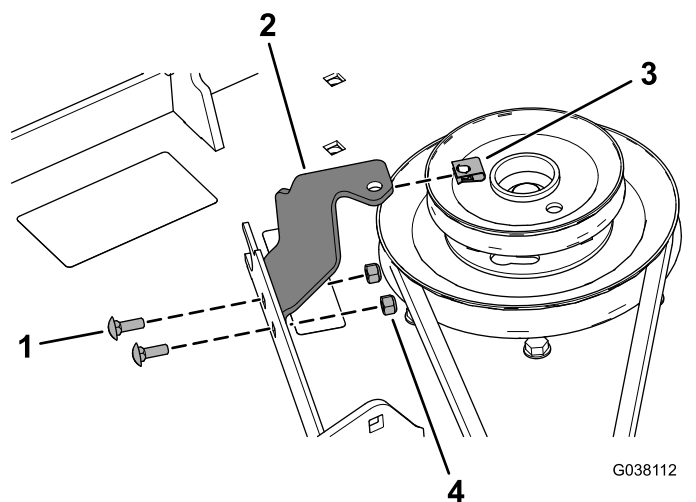


Figura 22

1. Parafuso de carroçaria (1/4 pol. x 3/4 pol.)  
 2. Suporte da cobertura da correia  
 3. Porca de velocidade  
 4. Porca de bloqueio (1/4 pol.)

14. Instale a correia da plataforma do cortador na polia intermédia da mola (Figura 18).

# 11

## Instalação do abafador

Peças necessárias para este passo:

1	Abafador
1	Parafuso de carroçaria (5/16 pol. x 7/8 pol.)
1	Porca flangeada (5/16 pol.)
2	Parafuso de carroçaria (3/8 pol. x 7/8 pol.)
2	Porca flangeada (3/8 pol.)

## Procedimento

1. Remova as duas porcas flangeadas existentes (3/8 pol.) e dois parafusos de carroçaria (3/8 pol. x 7/8 pol.) da plataforma do cortador (Figura 23).

**Nota:** Guarde as ferragens que retirou durante este procedimento para que estejam disponíveis para a mudança.

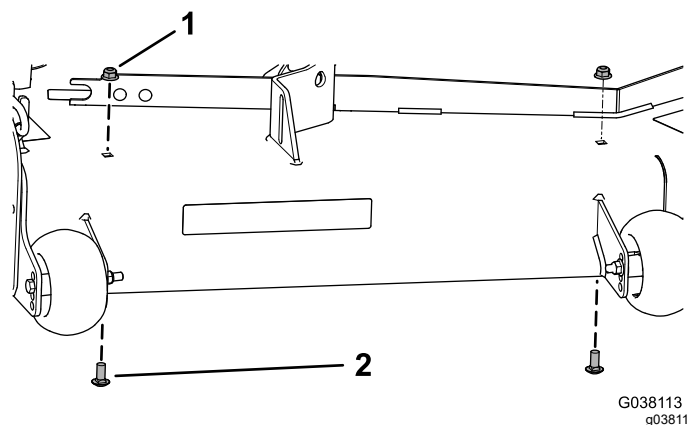


Figura 23

1. Porca flangeada (3/8 pol.)  
 2. Parafuso de carroçaria (3/8 pol. x 7/8 pol.)

2. Instale o abafador utilizando o parafuso de carroçaria (5/16 pol. x 3/8 pol.), porca flangeada (5/16 pol.), dois parafusos de carroçaria (3/8 pol. x 7/8 pol.) e duas porcas flangeadas (3/8 pol.), como se mostra na Figura 24.

# 12

## Instalação da estrutura do soprador

Peças necessárias para este passo:

1	Estrutura do soprador
1	Pino de articulação
1	Pino de segurança

### Procedimento

Verifique se o pino articulado está preso no conjunto do soprador no local correto (Figura 25 ou Figura 26).

- Se tiver um cortador de **122 ou 132 cm**, existe apenas um único furo para instalar o pino articulado (Figura 25).

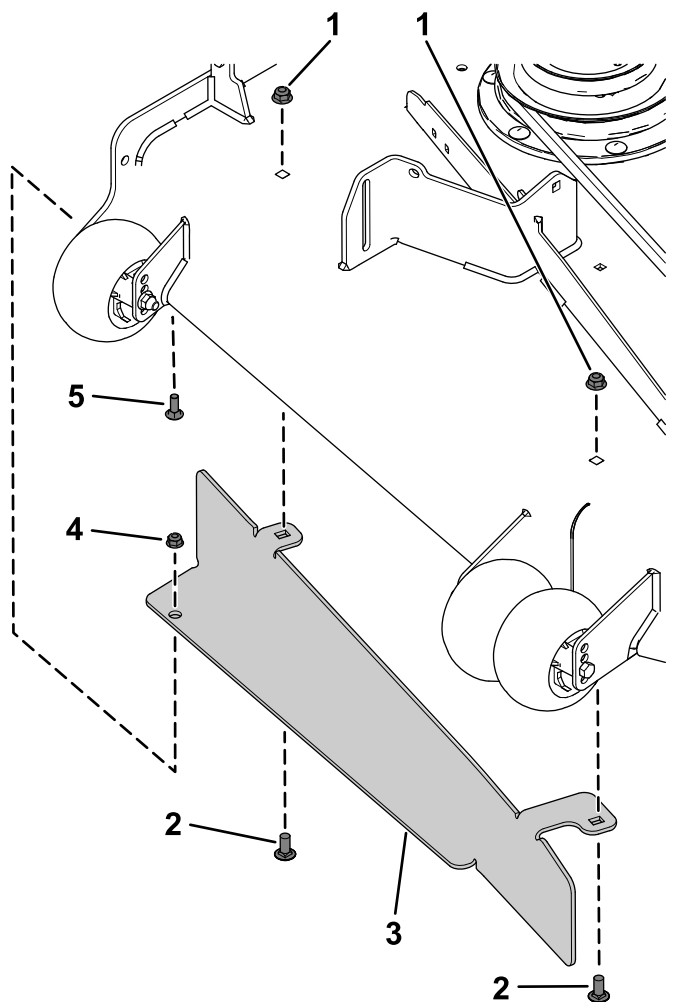


Figura 24

g341587

1. Porca flangeada ( $\frac{3}{8}$  pol.)
2. Parafuso de carroçaria ( $\frac{3}{8}$  pol. x  $\frac{7}{8}$  pol.)
3. Abafador
4. Porca flangeada ( $\frac{5}{16}$  pol.)
5. Parafuso de carroçaria ( $\frac{5}{16}$  pol. x  $\frac{7}{8}$  pol.)

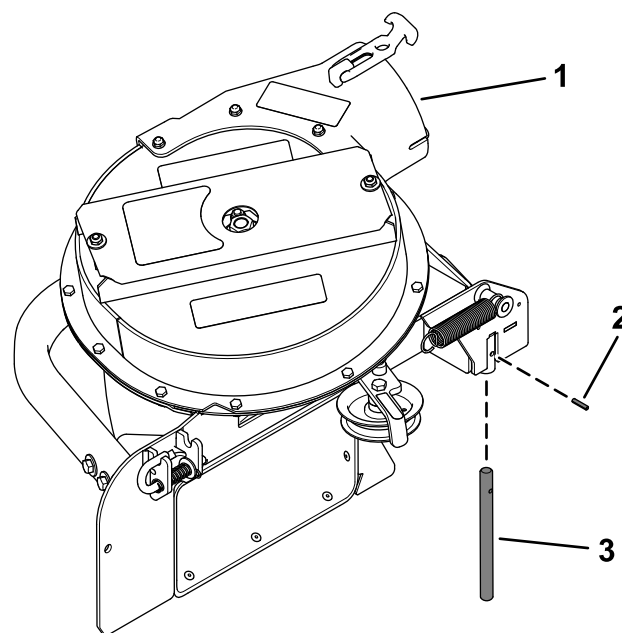
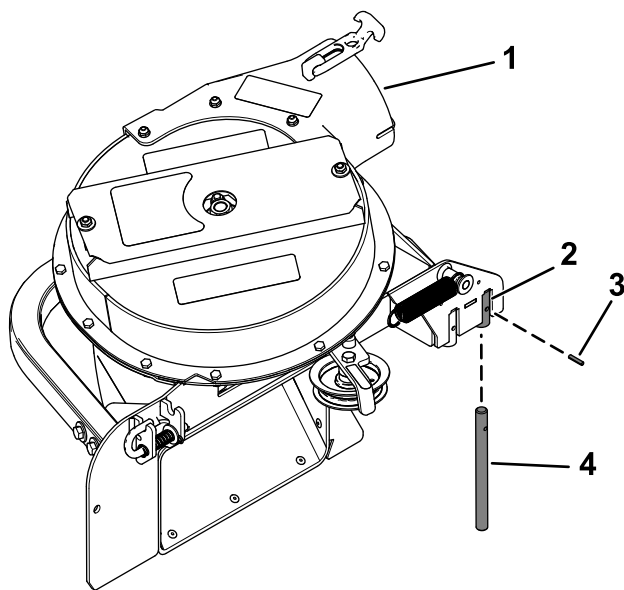


Figura 25

g341588

1. Conjunto do soprador
2. Pino de segurança
3. Pino da articulação

- Se tiver uma plataforma de cortador de **152 cm**, instale o pino da articulação no furo traseiro (Figura 26).

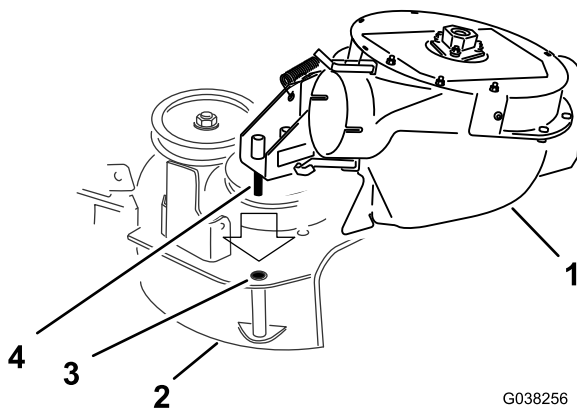


**Figura 26**

g341589

- |                         |                        |
|-------------------------|------------------------|
| 1. Conjunto do soprador | 3. Pino de segurança   |
| 2. Furo de trás         | 4. Pino da articulação |

1. Alinhe o pino de articulação no soprador com o orifício do pino de articulação na plataforma do cortador (**Figura 27**).



**Figura 27**

G038256

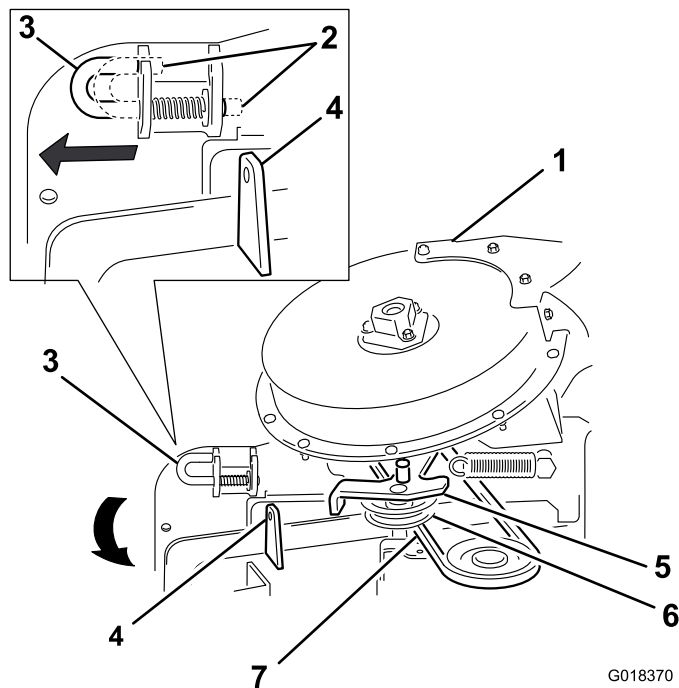
g038256

- |                          |                                    |
|--------------------------|------------------------------------|
| 1. Estrutura do soprador | 3. Orifício da articulação         |
| 2. Plataforma            | 4. Pino de articulação do soprador |

2. Baixe o soprador e faça deslizar o pino de articulação para o orifício da articulação (**Figura 27**).

**Nota:** Certifique-se de que a correia permaneça posicionada na polia do soprador.

3. Mova o pino de fecho da posição de bloqueio para a posição aberta (**Figura 28**).



**Figura 28**

G018370

g018370

- |  |                                     |
|--|-------------------------------------|
| 1. Estrutura do soprador               | 5. Suporte articulado intermédio    |
| 2. Pino de fecho (posição de bloqueio) | 6. Polia intermédia                 |
| 3. Pino de fecho (posição aberta)      | 7. Correia (sob a polia da correia) |
| 4. Suporte da calha                    |                                     |

4. Feche a estrutura do soprador e alinhe o pino de fecho com o orifício no suporte da calha (**Figura 28**).
5. Desloque o pino de fecho para a posição de bloqueio.

**Nota:** Certifique-se de que o pino de fecho se estende através do orifício no suporte da calha.

**Nota:** Certifique-se de que o trinco suporta firmemente a estrutura do soprador contra a plataforma do cortador, mas que possa ser libertado manualmente.

# 13

## Instalação da correia do soprador, mola e cobertura da correia do soprador

Peças necessárias para este passo:

1	Cobertura da correia do soprador
1	Manípulo da cobertura

### Procedimento

1. Oriente a correia do soprador em redor da polia da transmissão como se mostra na [Figura 29](#).

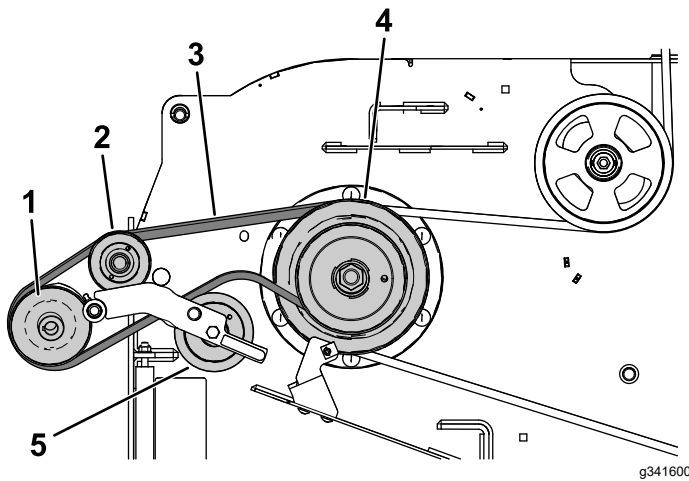


Figura 29

1. Polia do soprador
2. Polia intermédia
3. Correia do soprador
4. Polia da transmissão
5. Polia intermédia/de tensão

2. Encaminhe temporariamente a correia debaixo da polia intermédia ([Figura 30](#)).

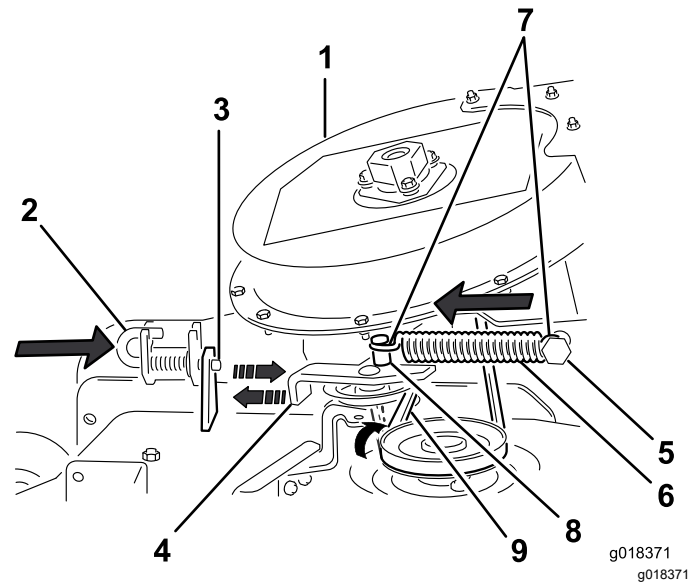


Figura 30

Instalação da mola de tensão e alinhamento da correia

1. Estrutura do soprador
2. Pino de fecho (posição de bloqueio)
3. Suporte da calha
4. Suporte articulado intermédio
5. Pólo de mola fixo
6. Anilha da mola
7. Pólo de mola intermédio
8. Mola (extremidade do gancho)
9. Correia (alinhada com a polia da correia)

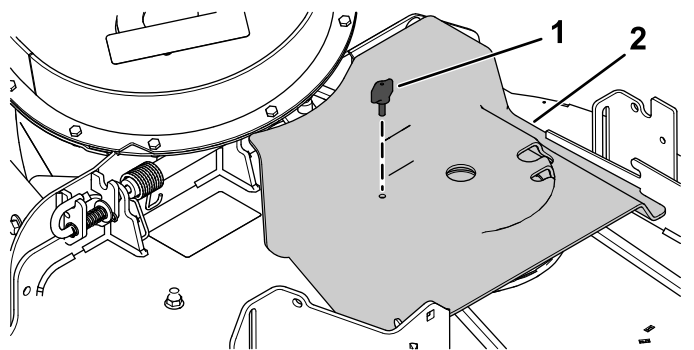
3. Mova o suporte articulado intermédio para o pólo de mola intermédio e instale a mola alinhando o gancho da mola no pólo de mola intermédio ([Figura 30](#)).

**Nota:** Certifique-se de que os ganchos da mola estão corretamente posicionados nos polos de mola.

4. Afaste a polia intermédia da mola do pólo de mola fixo e coloque a correia em redor da polia da plataforma ([Figura 30](#)).

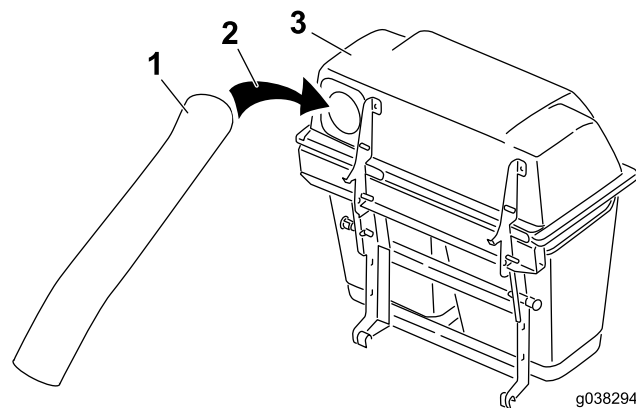
**Nota:** Certifique-se de que a correia está corretamente colocada em redor da polia do soprador.

5. Instale a cobertura da correia do soprador sobre a correia do soprador e prenda a cobertura da correia do soprador com o manípulo da correia ([Figura 31](#)).



**Figura 31**

1. Manipulo da cobertura
2. Cobertura da correia do soprador



**Figura 32**

1. Tubo superior
2. Abertura do depósito de recolha de relva
3. Capot do depósito de recolha

4. Alinhe a reentrância no tubo superior de forma igual entre os parafusos prendendo o vedante da tremonha à tremonha (Figura 33).

**Nota:** O vedante da tremonha tem de sair para fora do capot do depósito de recolha.

# 14

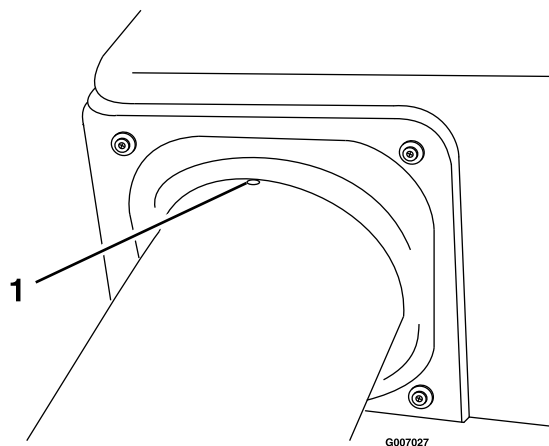
## Instalação dos tubos de descarga

Peças necessárias para este passo:

1	Tubo superior
1	Tubo inferior
3	Parafuso (n.º 10 x ¾ pol.)
3	Porca de bloqueio (n.º 10)
3	Anilha (7/32 pol.)

### Procedimento

1. Baixe a plataforma da máquina até à posição da altura de corte mais baixa.
2. Retire os sacos para ver o tubo debaixo do capot.
3. Instale o tubo superior na abertura do depósito de recolha e puxe-o para trás de forma a que o vedante da tremonha saia (Figura 32).



**Figura 33**

1. Reentrância

5. Instale o tubo inferior no tubo superior (Figura 34).

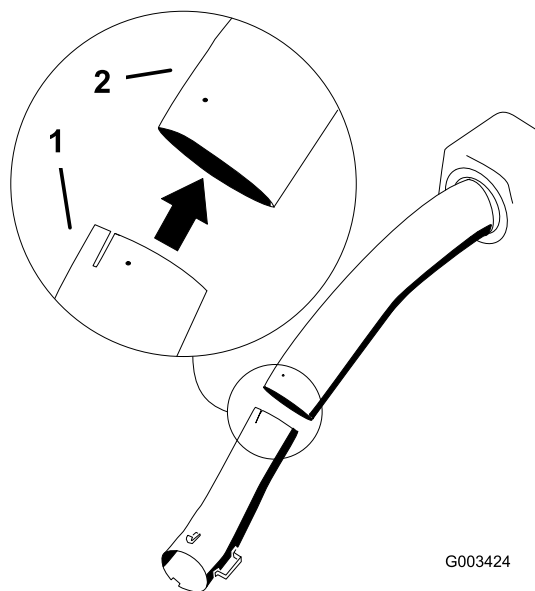


Figura 34

1. Tubo inferior                      2. Tubo superior

6. Deslize o tubo inferior para o conjunto do soprador e tranque-os juntos (Figura 35).

**Nota:** Existe um trinco na parte superior e inferior da caixa do soprador.

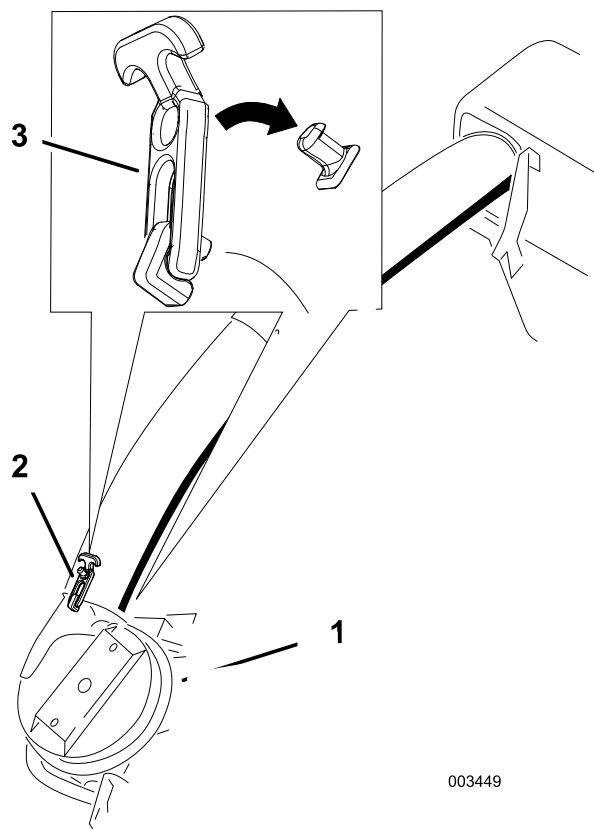
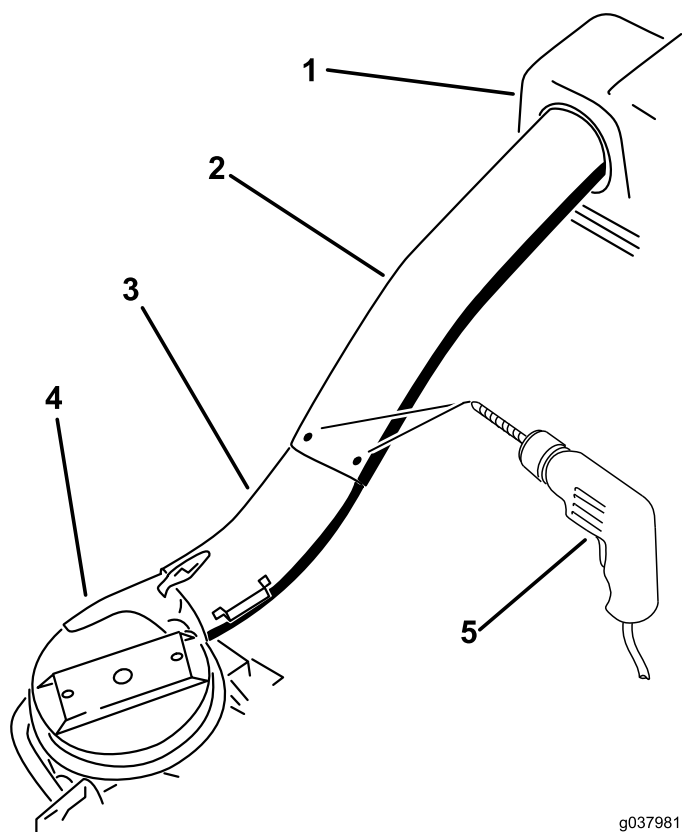


Figura 35

1. Conjunto do soprador                      3. Trinco (mostrado o depósito de recolha duplo)  
2. Tubo inferior

7. Certifique-se de que a plataforma da máquina está na posição da altura de corte mais baixa.  
8. Certifique-se de que a reentrância de Figura 33 ainda se encontra no sítio.  
9. Utilizando os três orifícios ou marcas no tubo superior como modelo, perfure três orifícios

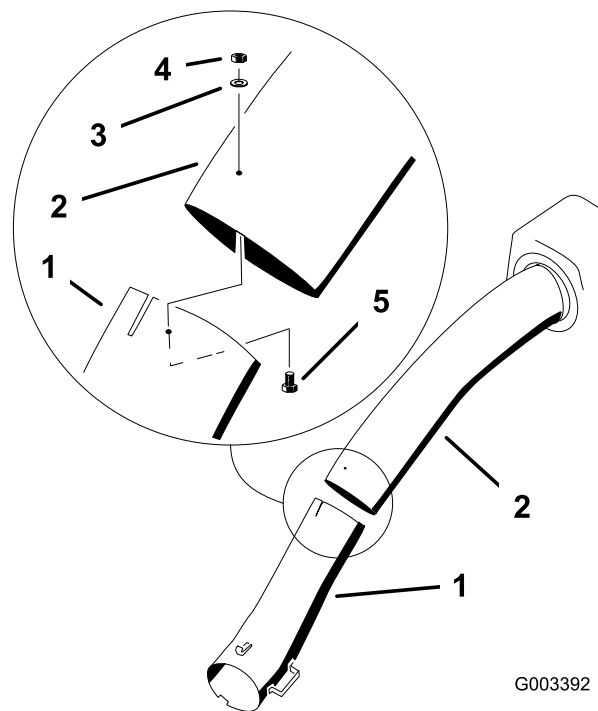
(7/32 pol. de diâmetro) onde os tubos superior e inferior se juntam (Figura 36).



**Figura 36**

- |                                 |                                 |
|---------------------------------|---------------------------------|
| 1. Capot do depósito de recolha | 4. Conjunto do soprador         |
| 2. Tubo superior                | 5. Faça estes furos (7/32 pol.) |
| 3. Tubo inferior                |                                 |

10. Remova o tubo inferior do soprador.
11. Una os tubos superior e inferior com três parafusos (n.º 10 x 3/4 pol.), anilhas planas e porcas de bloqueio, como se mostra na [Figura 37](#).



**Figura 37**

- |                             |                                 |
|-----------------------------|---------------------------------|
| 1. Tubo inferior            | 4. Porca de bloqueio (n.º 10)   |
| 2. Tubo superior            | 5. Parafuso (n.º 10 x 3/4 pol.) |
| 3. Anilha plana (7/32 pol.) |                                 |

12. Instale o tubo inferior na caixa do soprador e prenda-o com as trincos.

# 15

## Ajuste do travão de estacionamento

Nenhuma peça necessária

### Procedimento

Verifique para assegurar que o travão de estacionamento está devidamente ajustado. Consulte o *Manual do utilizador* para obter o procedimento correto.

# 16

## Verificação da pressão dos pneus

### Para máquinas apenas com pneus pneumáticos

Nenhuma peça necessária

### Procedimento

Aumente a pressão dos pneus devido ao peso adicional.

**Nota:** Isto não se aplica com pneus semi-pneumáticos.

Mantenha a pressão de ar dos pneus traseiros em 0,9 bar. Se a pressão não for idêntica em todos os pneus o corte pode ficar irregular. Verifique os pneus quando estiverem frios, para obter uma leitura exata da pressão.

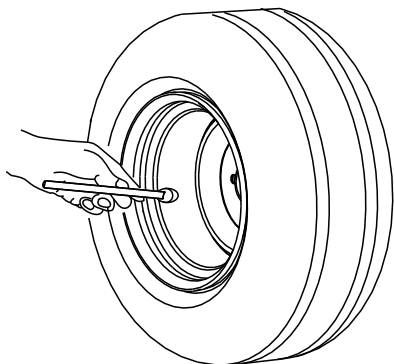


Figura 38

## Funcionamento

**Nota:** Determine os lados direito e esquerdo da máquina a partir da posição normal de utilização.

### ⚠ AVISO

Para evitar ferimentos pessoais, siga estes procedimentos:

- Familiarize-se com todas as instruções de funcionamento e segurança no *Manual do utilizador* do seu cortador antes de utilizar este acessório.
- Nunca remova o tubo de descarga, sacos, parte superior do depósito de recolha ou calha com o motor em funcionamento.
- Desligue sempre o motor e aguarde que todas as peças móveis parem antes de eliminar qualquer obstrução no sistema de recolha de relva.
- Nunca execute a manutenção ou reparações com o motor em funcionamento.

### ⚠ AVISO

Sem o defletor de relva, os tubos do depósito de recolha ou o conjunto do depósito montados, o utilizador e outras pessoas estão expostos ao contacto com lâmina e aos detritos projetados. O contacto com lâmina(s) em movimento e os detritos projetados provocam ferimentos graves ou até mesmo a morte.

- Instale sempre o defletor de relva ao remover o depósito de recolha e alterar para o modo de descarga lateral.
- Se o defletor de relva se danificar, substitua-o imediatamente. O defletor de relva encaminha o material para baixo em direção à relva.
- Nunca coloque as mãos ou pés debaixo do cortador.
- Nunca tente limpar a área de descarga ou as lâminas do cortador, a não ser que mova a tomada de força (PTO) para Desligar e rode a chave na ignição para Desligar. Adicionalmente remova também a chave e retire o(s) cabo(s) da(s) vela(s) de ignição.
- Desligue o motor antes de desentupir a calha de descarga.



# Esvaziamento dos sacos de relva

## ⚠ AVISO

Os detritos, por exemplo as folhas, relva ou vegetação podem incendiar-se. Um incêndio na zona do motor pode causar ferimentos pessoais e danos materiais.

- Mantenha a área do motor e do escape livre de acumulação de detritos.
- Tenha cuidado ao operar a cobertura do depósito de recolha para impedir que os detritos caiam na área do motor e do escape.
- Deixe a máquina arrefecer antes de a guardar.

Os sacos de relva ficam pesados quando estão cheios. Cuidado quando levantar ou manusear um saco de relva cheio.

1. Coloque a máquina numa superfície nivelada e desligue o interruptor de controlo da lâmina.
2. Empurre as alavancas de controlo de movimento para fora para a posição de bloqueio em ponto morto, desligue o motor, retire a chave, engate o travão de estacionamento e espere até todas as peças em movimento pararem antes de abandonar a posição de funcionamento.
3. Destranque o trinco do depósito.
4. Abra o capot do depósito.
5. Comprima os detritos nos sacos. Com ambas as mãos levante o depósito e solte-o do suporte do depósito de recolha.
6. Segure a pega na parte inferior do saco e vire-o para esvaziar o saco (Figura 39).

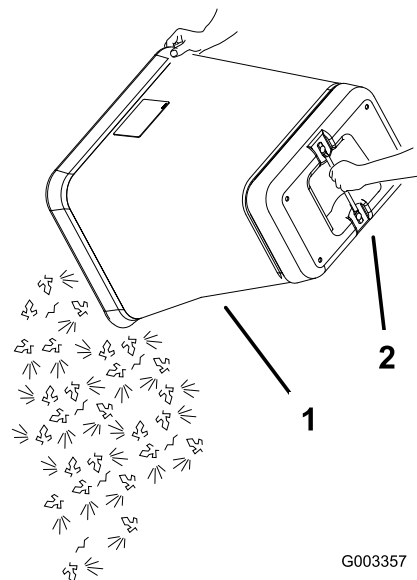


Figura 39

1. Saco
2. Pega inferior

7. Encaixe a aba do saco no entalhe na estrutura de suporte da tremonha.
8. Baixe o capot do depósito de recolha por cima dos sacos.
9. Tranque o capot do depósito de recolha.

## Eliminação de obstruções do depósito de recolha

### ⚠ AVISO

Quando o depósito de recolha de relva estiver em funcionamento, o soprador roda e pode cortar ou ferir as mãos e dedos.

- Antes de ajustar, limpar, reparar e inspecionar o soprador e antes de desentupir a calha, desligue o motor e aguarde que todas as partes móveis parem.
  - Certifique-se de que o indicador de rotação para.
  - Utilize um pau, não as mãos, para remover uma obstrução do soprador e tubo.
  - Mantenha as mãos e os pés longe de peças em movimento. Não efetue qualquer ajuste quando o motor se encontrar em funcionamento.
1. Desengate a tomada de força e engate o travão de estacionamento.

2. Desligue o motor, retire a chave, espere até todas as peças móveis pararem e só depois saia da posição de operação.
3. Despeje os sacos.
4. Solte o tubo inferior.
5. Retire os tubos do depósito de recolha.
6. Utilize um pau ou objeto semelhante para remover e eliminar a obstrução da estrutura do tubo.
 

**Nota:** Em muitos casos, os detritos podem ser sacudidos dos tubos.
7. Se a estrutura do soprador estiver obstruída, solte a estrutura do soprador do depósito de recolha, retire a correia e gire para abrir.
8. Utilize um pau ou objeto semelhante, não as mãos, para remover e eliminar a obstrução da estrutura do soprador.
9. Instale completamente o sistema do depósito de recolha antes de retomar a operação de corte.

## Remoção do depósito de recolha

### ⚠ AVISO

**Os componentes em redor do motor estarão quentes se a máquina tiver funcionado. Tocar em componentes quentes pode causar queimaduras.**

- Não toque nos componentes quentes do motor.
- Deixe o motor arrefecer antes de remover o depósito de recolha.

1. Desengate a PTO.
2. Desligue o motor, engate o travão de estacionamento, retire a chave e espere que todas as peças em movimento parem antes de sair da posição de operação.
3. Solte o tubo inferior do soprador e remova o tubo da estrutura do soprador.
4. Retire o tubo do capot do depósito de recolha.
5. Baixe a plataforma do cortador até à posição da altura de corte mais baixa.
6. Retire o manípulo que prende a cobertura da correia à plataforma do cortador.
7. Remova a correia do soprador da estrutura da polia do cortador.
8. Abra a estrutura do soprador.
9. Remova a estrutura do soprador do orifício da articulação.

10. Se estiver a mudar para o modo de descarga lateral, assegure-se de que o defletor de relva está instalado e pode ser baixado para a posição de trabalho.
11. Retire o conjunto de capot e saco.

## Transportar a máquina

Não deixe relva nem detritos no depósito de recolha quando transportar a máquina.

### ⚠ PERIGO

**Transportar a máquina com relva ou detritos no depósito de recolha pode danificar a máquina.**

**Não deixe relva nem detritos no depósito de recolha quando transportar a máquina.**

## Sugestões de utilização

### Sugestões para a recolha

#### Lembrar do tamanho

Lembre-se que a máquina é mais comprida e mais larga com o acessório instalado. Ao fazer curvas muito apertadas em locais confinados pode danificar o acessório.

#### Aparação

Apare sempre com o lado esquerdo do cortador. Não apare com o lado direito do cortador, pois pode danificar a calha do depósito de recolha e tubo de descarga.

#### Altura de corte

Não regule a altura de corte para muito baixa porque a relva alta em redor do cortador pode evitar que o ar entre por baixo do cortador e entre no sistema de recolha. Se não entrar ar suficiente por baixo do cortador, o sistema de recolha não vai funcionar.

#### Frequência de corte

Corte a relva frequentemente, especialmente quando cresce rapidamente. Tem de cortar a relva duas vezes se ficar demasiado comprida.

#### Técnica de corte

Para melhor aspeto do relvado, certifique-se de que sobrepõe ligeiramente o cortador na área de corte

prévia. Isto ajuda a reduzir a carga do motor e reduz a possibilidade de obstruir a calha e tubo de descarga.

## Velocidade de recolha de relva

Frequentemente, vai realizar a recolha com o acelerador do cortador na posição RÁPIDO e conduzir a uma velocidade normal. No entanto, em relva muito seca e com poeira, é preferível diminuir ligeiramente a aceleração e aumentar a velocidade de deslocação do cortador. O sistema de recolha de relva pode ficar obstruído se conduzir demasiado rápido e a velocidade do motor ficar muito lenta. Nos declives, pode ser necessário reduzir a velocidade do cortador. Isto ajuda a manter a velocidade do motor e a eficiência da recolha. Corte no sentido descendente sempre que possível.

### **⚠ CUIDADO**

**À medida que o depósito enche, é adicionado peso extra à parte de trás da máquina. Se parar e arrancar subitamente a máquina em declives, pode perder o controlo da direção ou a máquina pode tombar.**

- **Não arranque nem pare bruscamente quando estiver a subir ou a descer uma rampa. Evite arrancar em subidas.**
- **Se parar a máquina numa subida, desengate o controlo da lâmina. Em seguida, recue utilizando uma velocidade lenta.**
- **Evite mudanças bruscas de velocidade ou direção em declives.**
- **Nunca opere a máquina sem o depósito de recolha e pesos frontais instalados.**

## Recolha de relva comprida

A relva excessivamente comprida pode não ser completamente projetada para dentro dos sacos de relva. Se isto acontecer, o tubo e a calha de descarga podem ficar obstruídos. Para evitar obstruir o sistema de recolha, corte a relva a uma altura de corte elevada e, em seguida, baixe o cortador para a altura de corte normal e repita o processo de recolha.

## Recolha de relva molhada

Tente sempre cortar a relva quando está seca porque o relvado terá um melhor aspeto. Se tiver de cortar relva húmida, utilize o modo de descarga lateral convencional do cortador. Algumas horas depois, quando as aparas secarem, instale o depósito de recolha completo para aspirar as aparas de relva.

## Sinais de obstrução

Quando está a utilizar o saco, uma pequena quantidade de aparas saltam da parte da frente do cortador. Uma quantidade excessiva de saída de aparas indica que os sacos estão cheios ou que o sistema está obstruído.

# Manutenção

**Nota:** Determine os lados direito e esquerdo da máquina a partir da posição normal de utilização.

## Plano de manutenção recomendado

Intervalo de assistência	Procedimento de manutenção
Após as primeiras 8 horas	<ul style="list-style-type: none"><li>• Inspeção da correia do soprador.</li><li>• Inspeção do depósito de recolha.</li></ul>
Após as primeiras 10 horas	<ul style="list-style-type: none"><li>• Inspeção do depósito de recolha.</li></ul>
Em todas as utilizações ou diariamente	<ul style="list-style-type: none"><li>• Limpeza do filtro do capot.</li><li>• Limpeza do depósito de recolha.</li></ul>
A cada 25 horas	<ul style="list-style-type: none"><li>• Inspeção da correia do soprador.</li></ul>
A cada 50 horas	<ul style="list-style-type: none"><li>• Lubrificação do braço intermédio.</li></ul>
A cada 100 horas	<ul style="list-style-type: none"><li>• Inspeção do depósito de recolha.</li></ul>
Antes do armazenamento	<ul style="list-style-type: none"><li>• Inspeção do depósito de recolha de relva.</li></ul>

### ⚠ AVISO

Se deixar a chave na ignição, alguém pode ligar acidentalmente o motor e feri-lo a si ou às pessoas que se encontrarem próximo da máquina.

Retire a chave da ignição e os cabos das velas antes de efetuar qualquer tarefa de manutenção no veículo. Mantenha o cabo longe da máquina para evitar qualquer contacto acidental com a vela.

### ⚠ AVISO

Os motores podem aquecer quando estão em funcionamento. Podem ocorrer queimaduras pelo contacto com superfícies quentes.

Deixe arrefecer os motores, especialmente o escape, antes de lhe tocar.

### ⚠ AVISO

Os detritos, por exemplo as folhas, relva ou vegetação podem incendiar-se. Um incêndio na zona do motor pode causar ferimentos pessoais e danos materiais.

- Mantenha a área do motor e do escape livre de acumulação de detritos.
- Tenha cuidado ao operar a cobertura do depósito de recolha para impedir que os detritos caiam na área do motor e do escape.
- Deixe a máquina arrefecer antes de a guardar.

## Limpeza do filtro do capot

**Intervalo de assistência:** Em todas as utilizações ou diariamente

Os filtros têm de ser limpos antes de cada utilização.

1. Estacione a máquina numa superfície plana.
2. Desengate o interruptor de controlo da lâmina, engate o travão de estacionamento e mova as

alavancas de controlo de movimento para fora para a posição de BLOQUEIO EM PONTO MORTO.

3. Desligue o motor e retire a chave.
4. Abra o capot do depósito de recolha.
5. Limpe os detritos do filtro.
6. Feche o capot do depósito de recolha.

# Inspeção do depósito de recolha

**Intervalo de assistência:** Após as primeiras 10 horas  
Antes do armazenamento

Inspeccione o depósito de recolha depois das primeiras 10 horas de funcionamento e mensalmente a partir daí.

1. Verifique a calha, tubo de descarga e parte superior do depósito de recolha. Substitua estas peças, se estiverem rachadas ou partidas.
2. Aperte todas as porcas e parafusos.
3. Inspeccione todas as fixações e fechos; substitua qualquer um que esteja em falta ou danificado.
4. Verifique se há deterioração nos sacos de relva.

## ⚠ AVISO

**Você ou outras pessoas na área podem ficar gravemente feridas por detritos ou objetos projetados que possam passar através de sacos de relva rasgados, gastos ou deteriorados.**

- Verifique se os sacos de relva têm furos, rasgos, desgaste e outra deterioração.
- Se o saco estiver deteriorado, instale um novo saco de relva fornecido pelo fabricante deste acessório de depósito de recolha.

# Limpeza do depósito de recolha e dos sacos

**Intervalo de assistência:** Em todas as utilizações ou diariamente

O saco tem de ser limpo diariamente.

1. Lave o interior e o exterior do capot do depósito de recolha, os sacos, o tubo e a parte inferior da plataforma do cortador. Utilize um detergente automóvel suave para remover a sujidade.
2. Certifique-se de que remove relva comprimida de todas as peças.
3. Depois de lavar todas as peças, deixe-as secar completamente.

**Nota:** Com todas as peças instaladas, ligue e deixe funcionar a máquina durante aproximadamente um minuto para ajudar à secagem.

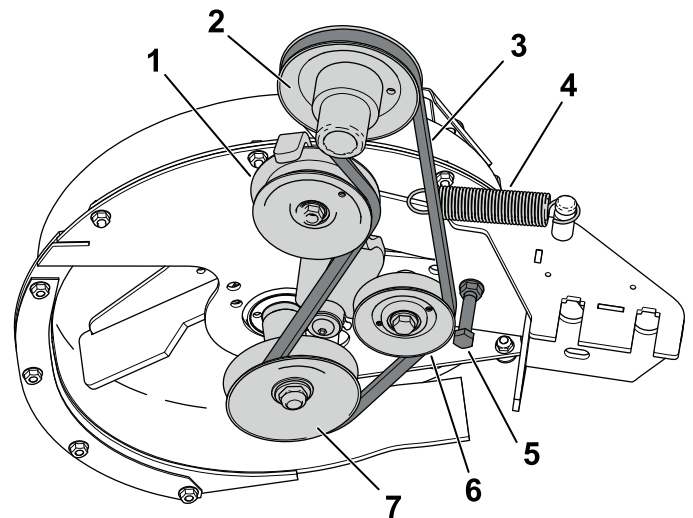
# Inspeção da correia do soprador

**Intervalo de assistência:** Após as primeiras 8 horas  
A cada 25 horas

Verifique se existem fissuras, extremidades desfiadas, marcas de queimaduras e outros danos nas correias. Substitua quaisquer correias que estejam danificadas.

# Substituição da correia do soprador

1. Desengate a tomada de força, desloque as alavancas de controlo do movimento para a posição de BLOQUEADAS EM PONTO MORTO e engate o travão de estacionamento.
2. Desligue o motor, retire a chave, espere até todas as peça móveis pararem e só depois saia da posição de operação.
3. Desaperte ou remova o guia da correia (Figura 40).
4. Empurre a polia intermédia da mola para trás para aliviar a tensão da correia (Figura 40).

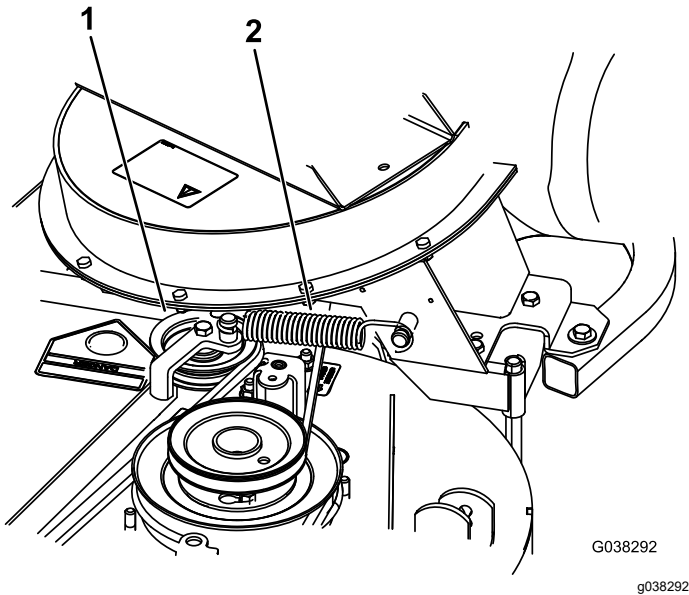


**Figura 40**

- |                                    |                      |
|------------------------------------|----------------------|
| 1. Polia intermédia de mola        | 5. Guia da correia   |
| 2. Polia da plataforma do cortador | 6. Polia intermédia  |
| 3. Correia                         | 7. Polia do soprador |
| 4. Anilha da mola                  |                      |

5. Retire a correia existente do soprador.
6. Instale a nova correia em redor da polia do soprador (Figura 40).
7. Aperte ou instale o guia da correia (Figura 40).

8. Instale a mola como se mostra na [Figura 41](#).



**Figura 41**

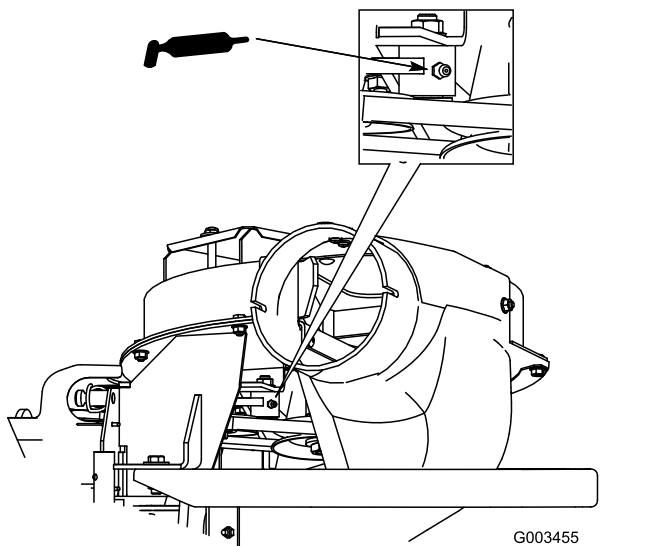
1. Polia intermédia de mola 2. Anilha da mola

9. Instale a correia na polia intermédia da mola ([Figura 41](#)).

## Lubrificação do braço intermédio

**Intervalo de assistência:** A cada 50 horas

Lubrifique o braço intermédio da correia do depósito de recolha ([Figura 42](#)).



**Figura 42**

## Inspeção do depósito de recolha

**Intervalo de assistência:** A cada 100 horas

Após as primeiras 8 horas

1. Desengate a tomada de força, desloque as alavancas de controlo do movimento para a posição de BLOQUEIO EM PONTO MORTO e engate o travão de estacionamento.
2. Desligue o motor, retire a chave e espere até todas as partes em movimento pararem antes de sair da posição de funcionamento.
3. Verifique o tubo superior, o tubo inferior, o capot do depósito de recolha e o conjunto do soprador. Substitua estas peças, se estiverem rachadas ou partidas.
4. Verifique os sacos, a estrutura do depósito de recolha e o filtro. Substitua quaisquer peças que estejam rachadas ou partidas.
5. Aperte todas as porcas e parafusos.

## Inspeção das lâminas do cortador

1. Inspeccione as lâminas do cortador regularmente e sempre que uma lâmina bater num objeto estranho.
2. Se as lâminas estiverem gastas ou danificadas, instale as novas lâminas. Consulte o *Manual do utilizador* da máquina para obter informações completas sobre a manutenção da lâmina.

## Seleção das lâminas do cortador

Na maioria das condições de corte, as lâminas de grande elevação normais oferecem o melhor desempenho de recolha.

A lâmina atómica Toro é recomendada para recolha de folhas em condições secas. Em condições secas e poeirentas, as lâminas de elevação média ou baixa reduzem a poeira e sujidade projetadas oferecendo um fluxo de ar de recolha eficaz.

Contacte um representante de assistência autorizado para obter as lâminas adequadas para as diferentes condições de corte.

Consulte o *Manual do utilizador* da máquina para obter informações adicionais sobre como instalar as lâminas.

# Substituição do defletor de relva

## ▲ AVISO

Uma abertura de descarga sem proteção pode fazer com que a máquina projete objetos na direção do utilizador ou outras pessoas e provocar ferimentos graves. Além disso, há o risco de contacto com a lâmina.

- Nunca opere a máquina sem um defletor de relva, uma placa de cobertura ou sistema de depósito de recolha instalado.
- Certifique-se de que o defletor de relva está em baixo.

1. Coloque uma extremidade da mola por detrás da extremidade da plataforma e a outra extremidade no defletor de relva (Figura 43).

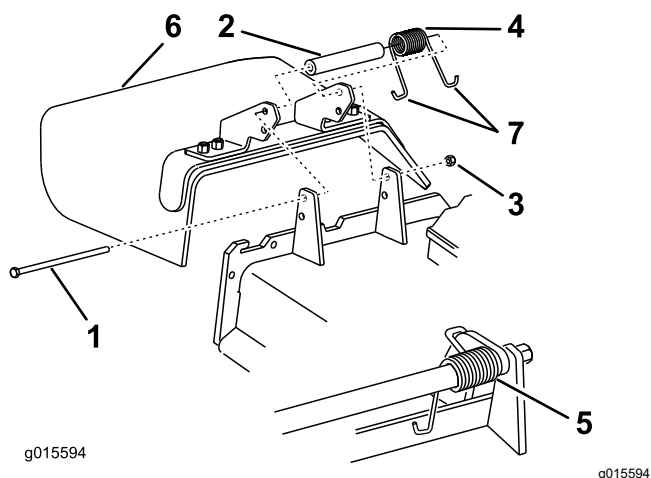


Figura 43

- |                      |                         |
|----------------------|-------------------------|
| 1. Parafuso          | 5. Mola instalada       |
| 2. Espaçador         | 6. Defletor de relva    |
| 3. Porca de bloqueio | 7. Extremidade da relva |
| 4. Mola              |                         |

2. Utilize o parafuso e porca para prender o defletor de relva à plataforma do cortador (Figura 43).
3. Coloque a extremidade em gancho J da mola em torno do defletor de relva (Figura 43).

**Importante:** O defletor de relva tem de ser capaz de descer. Suba o defletor para testá-lo e verificar se desce por completo.

# Armazenamento

1. Esvazie o depósito de recolha; consulte [Esvaziamento dos sacos de relva \(página 25\)](#).
2. Inspeccione se existem danos no o depósito de recolha.
3. Certifique-se de que os sacos estão vazios e bem secos.
4. Verifique se existe desgaste/rachas na correia; consulte a [Inspeção da correia do soprador \(página 29\)](#).
5. Guarde a máquina num local limpo, seco, afastada da luz solar direta. Se tiver de guardar a máquina no exterior, cubra-a com uma cobertura impermeável. Isto protege as partes de plástico e aumenta a duração da máquina.

# Resolução de problemas

Problema	Causa possível	Acção correctiva
Há uma vibração anormal.	<ol style="list-style-type: none"> <li>1. A(s) lâmina(s) de corte está/estão dobrada(s) ou desequilibrada(s).</li> <li>2. O parafuso de montagem da lâmina está solto.</li> <li>3. A polia do soprador ou estrutura do soprador está solta.</li> <li>4. A correia do soprador está gasta.</li> <li>5. A(s) lâmina(s) da ventoinha do soprador está/estão empenada(s) ou desequilibrada(s).</li> </ol>	<ol style="list-style-type: none"> <li>1. Instale lâmina(s) de corte nova(s).</li> <li>2. Aperte o parafuso de montagem da lâmina.</li> <li>3. Aperte a polia adequada.</li> <li>4. Substitua a correia.</li> <li>5. Contacte um serviço de assistência autorizado</li> </ol>
Verifica-se um fraco desempenho do saco.	<ol style="list-style-type: none"> <li>1. A velocidade do motor está baixa.</li> <li>2. O filtro do capot do depósito de recolha está entupido.</li> <li>3. A correia do soprador está solta.</li> <li>4. O soprador ou tubo está entupido.</li> <li>5. Os sacos estão cheios.</li> </ol>	<ol style="list-style-type: none"> <li>1. O depósito de recolha deve funcionar sempre à velocidade máxima.</li> <li>2. Remova os detritos, folhas ou aparas do filtro.</li> <li>3. Substitua a correia do depósito de recolha.</li> <li>4. Localize e remova os detritos obstruídos.</li> <li>5. Despeje os sacos.</li> </ol>
O soprador e os tubos ficam obstruídos com muita frequência.	<ol style="list-style-type: none"> <li>1. A velocidade do motor está baixa.</li> <li>2. A relva está demasiado molhada.</li> <li>3. A relva está demasiado comprida.</li> <li>4. O filtro do capot está entupido.</li> <li>5. A velocidade é demasiado elevada.</li> <li>6. A correia do depósito de recolha está gasta.</li> </ol>	<ol style="list-style-type: none"> <li>1. O depósito de recolha deve funcionar sempre à velocidade máxima.</li> <li>2. Corte a relva quando estiver seca.</li> <li>3. Não corte mais de 51 a 76 mm ou 1/3 da altura da relva, o que for inferior.</li> <li>4. Remova os detritos, folhas ou aparas do filtro.</li> <li>5. Conduza mais devagar com a aceleração ao máximo.</li> <li>6. Substitua a correia.</li> </ol>
Estão a ser soprados detritos.	<ol style="list-style-type: none"> <li>1. Os sacos estão cheios.</li> <li>2. A velocidade é demasiado elevada.</li> <li>3. A plataforma do cortador não está nivelada.</li> </ol>	<ol style="list-style-type: none"> <li>1. Despeje os sacos com maior frequência.</li> <li>2. Conduza mais devagar com a aceleração ao máximo.</li> <li>3. Consulte o <i>Manual do utilizador</i> do cortador para nivelar a plataforma do cortador.</li> </ol>
A hélice do soprador não roda livremente.	<ol style="list-style-type: none"> <li>1. O soprador está entupido.</li> <li>2. A hélice não está alinhada.</li> </ol>	<ol style="list-style-type: none"> <li>1. Remova os detritos, folhas ou aparas da hélice do soprador.</li> <li>2. Contacte um serviço de assistência autorizado</li> </ol>



**Notas:**

**Notas:**

# Aviso de informação da Proposta 65 da Califórnia

## Que aviso é este?

Pode ver um produto à venda que tem o seguinte aviso:



**AVISO: Cancro e problemas reprodutivos – [www.p65Warnings.ca.gov](http://www.p65Warnings.ca.gov).**  
**(WARNING: Cancer and Reproductive Harm – [www.p65Warnings.ca.gov](http://www.p65Warnings.ca.gov).)**

## O que é a Prop 65?

A Prop 65 aplica-se a qualquer empresa a operar na Califórnia, que venda produtos na Califórnia ou que fabrique produtos que possam ser vendidos ou trazidos para a Califórnia. Prevê que o Governador da Califórnia deve manter e publicar uma lista de químicos conhecidos que podem provocar cancro, defeitos de nascença e/ou outros problemas reprodutivos. A lista, que é atualizada anualmente, inclui centenas de produtos químicos encontrados em muitos itens utilizados no dia-a-dia. O objetivo da Prop 65 é informar o público sobre a exposição a estes produtos químicos.

A Prop 65 não proíbe a venda dos produtos que contêm estes produtos químicos, mas requer que tenham avisos em qualquer produto, embalagem ou panfleto com o produto. Além disso, um aviso da Prop 65 não significa que um produto está em violação de quaisquer normas ou exigências de segurança do produto. Na verdade, o governo da Califórnia clarificou que um aviso Prop 65 “não é o mesmo que uma decisão regulamentada de que um produto é ‘seguro’ ou ‘inseguro’”. Muitos destes químicos têm sido utilizados em produtos no dia-a-dia durante anos sem lhes serem documentados perigos. Para mais informações, consulte <https://oag.ca.gov/prop65/faqs-view-all>.

Um aviso Prop 65 significa que uma empresa (1) avaliou a exposição e concluiu que excede o “sem nível de risco não significativo” ou (2) que decidiu fornecer um aviso baseado no seu entendimento da presença de um produto químico listado sem tentar avaliar a exposição.

## Esta lei aplica-se em todo o lado?

Os avisos Prop 65 são exigidos apenas sob a lei californiana. Estes avisos são vistos por toda a Califórnia nos mais diversos locais, incluindo, mas não limitado a, restaurantes, supermercados, hotéis, escolas e hospitais e numa extensa variedade de produtos. Além disso, alguns revendedores de encomendas online e por correspondência fornecem avisos da Prop 65 nos seus websites ou em catálogos.

## Como é que os avisos da Califórnia se comparam aos limites federais?

As normas Prop 65 são geralmente mais rigorosas do que as normas federais e internacionais. Existem várias substâncias que exigem um aviso da Prop 65 em níveis que são muito inferiores aos limites de ação federais. Por exemplo, a norma Prop 65 para avisos para chumbo é de 0,5 µg/dia, o que está bem abaixo das normas federais e internacionais.

## Por que é que nem todos os produtos similares possuem o aviso?

- Os produtos vendidos na Califórnia exigem rotulagem da Prop 65, enquanto produtos similares vendidos noutros lados não.
- Uma empresa envolvida numa ação judicial Prop 65, para alcançar um acordo, pode ter de utilizar os avisos da Prop 65 nos seus produtos, mas outras empresas que fabricam produtos similares podem não ter tal requisito.
- A aplicação da Prop 65 é inconsistente.
- As empresas podem optar por não fornecer avisos porque concluem que não são obrigadas a fazê-lo de acordo com a Prop 65. A falta de avisos para um produto não significa que o produto esteja livre dos produtos químicos listados em níveis similares.

## Por que é que a Toro inclui este aviso?

A Toro decidiu fornecer aos consumidores a maior informação possível para que eles possam tomar decisões informadas sobre os produtos que compram e usam. A Toro fornece avisos em certos casos com base no seu conhecimento da presença de um ou mais produtos químicos listados sem avaliar o nível de exposição, pois nem todos os produtos químicos listados fornecem requisitos de limite de exposição. Embora a exposição dos produtos Toro possa ser insignificante ou dentro do intervalo “risco não significativo”, por cautela, a Toro optou por fornecer os avisos da Prop 65. Além disso, se a Toro não fornecer esses avisos, pode ser processada pelo Estado da Califórnia ou por partes privadas que procuram aplicar a Prop 65, assim como estar sujeita a sanções substanciais.



**Count on it.**