

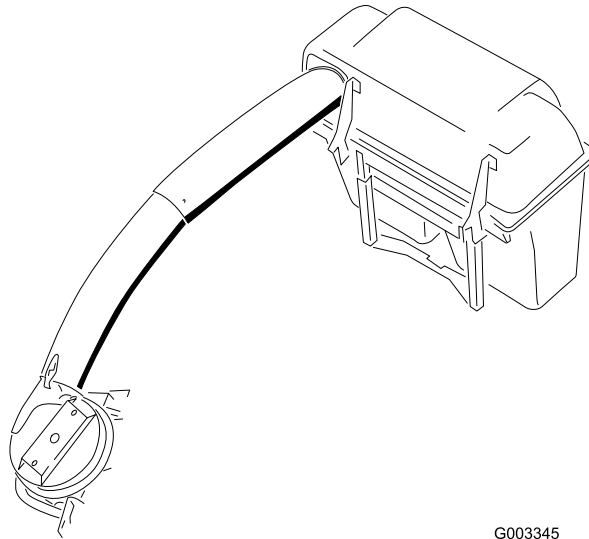


Count on it.

Ръководство за оператора

Двоен кош за трева E-Z Vac™ HD Тракторна косачка с нулев радиус на завиване

Номер на модела 78431—Сериен номер 40000000 и следващ



G003345



⚠ ВНИМАНИЕ

КАЛИФОРНИЯ

Предупреждение за поправка 65 в конституцията

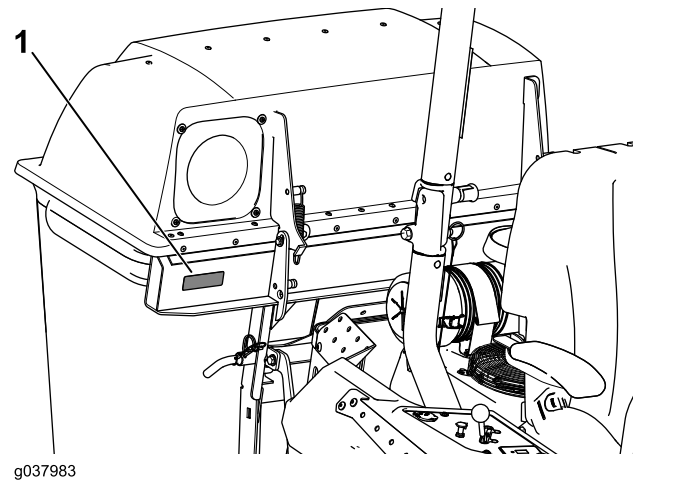
Използването на този продукт може да доведе до излагане на химикали, признати от щата Калифорния като причиняващи рак, вродени заболявания или репродуктивни проблеми.

Въведение

Внимателно прочетете тази информация, за да се запознаете с правилния начин за работа и поддръжка на Вашия продукт и за избягване на наранявания или повреждане на продукта. Вие носите отговорност за правилната работа с продукта и за безопасността.

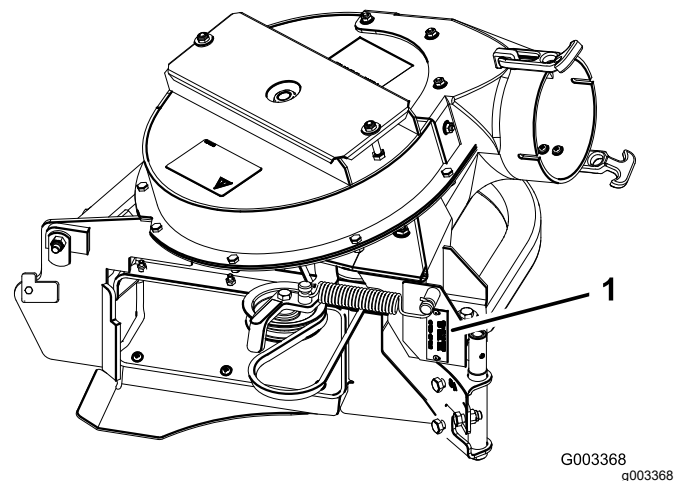
Можете да се свържете директно с Toro на www.Toro.com относно материали за обучение по безопасност и експлоатация на продукта, информация за принадлежностите, съдействие при намиране на дилър или за регистрацията на продукта.

Във всички случаи когато се нуждаете от сервизно обслужване, от оригинални резервни части на Toro или от допълнителна информация, свържете се с упълномощен за сервизно обслужване дилър или с Център за обслужване на клиентите на Toro, като не забравите да укажете модела и серийните номера на вашия продукт. **Фигура 1** и **Фигура 2** или **Фигура 3** или идентифицира мястото на данните за модела и серийните номера на продукта. Напишете числата в предвиденото поле.



Фигура 1

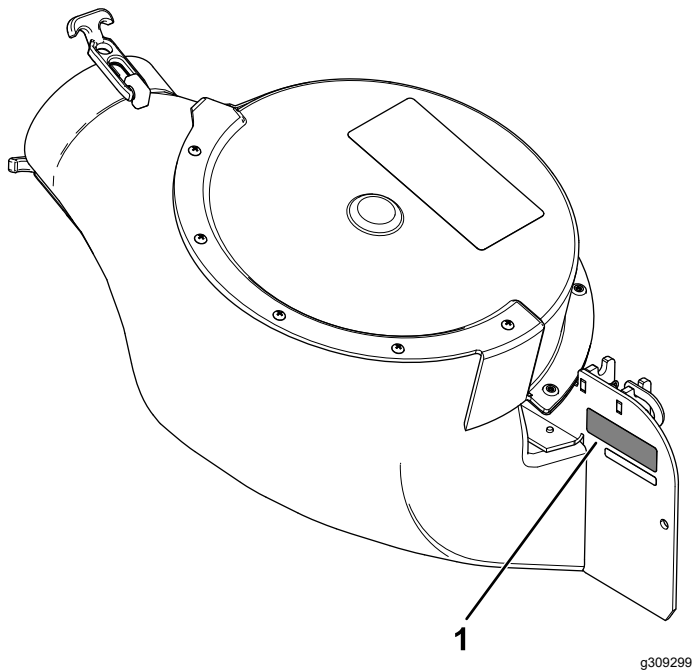
1. Място на табелката с модела на системата на коша за трева и серийния номер



Фигура 2

1. Място на табелката с модела на вентилатора и серийния номер

Съдържание



Фигура 3

g309299

1. Място на табелката с модела на вентилатора и серийния номер

Номер на модела _____
Сериен номер _____

В това ръководство потенциалните опасности са обозначени със съобщения за безопасност и предупредителен символ за опасност (Фигура 4), сигнализиращ опасност, която може да доведе до сериозно нараняване или смърт при неспазване на препоръчаните предпазни мерки.



Фигура 4

g000502

1. Предупредителни символи за опасност

За подчертаване на информацията в настоящото ръководство се използват 2 думи. **Важно** обръща внимание върху специализирана информация за машината, а **Забележка** подчертава обща информация, изискваща специално внимание.

Безопасност	4
Безопасност при теглене.....	5
Етикети с указания за безопасност и инструкции	5
Настройка	8
1 Подготовка на машината	10
2 Монтаж на щифта на защитната конструкция при преобръщане (ROPS).....	10
3 Инсталиране на комплекта на приставката на тежестта.....	11
4 Монтиране на опората на коша за трева (ако е приложимо).....	12
5 Инсталиране на скобите на коша за трева	14
6 Инсталиране на опората на трансмисията	14
7 Инсталиране на напречната греда	15
8 Инсталиране на рамката на коша за трева	15
9 Инсталиране на кошовете за трева.....	16
10 Инсталиране на капака на прикачния механизъм	17
11 Демонтиране на съществуващия капак на ремъка, скобата и разтоварващия ръкав.....	17
12 Инсталиране на механизма на шайбата на вентилатора и скобата на капака на ремъка	18
13 Инсталиране на преградата	22
14 Инсталиране на механизма на вентилатора.....	22
15 Инсталиране на ремъка на вентилатора, пружината и капака на ремъка на вентилатора.....	26
16 Инсталиране на разтоварващите тръби.....	28
17 Регулиране на ръчната спирачка	30
18 Проверка на налягането в гумите	31
Действие	31
Изпраждане на кошовете за трева	32
Почистване от задръстванията на системата на кошовете за трева.....	33
Сваляне на системата на кошовете за трева	34
Транспортиране на машината.....	34
Съвети за ползване	34
Поддръжка	36
Препоръчителен график (-ци) за поддръжка	36
Почистване на решетката на двигателя.....	36
Преглед на прикачната система за събиране на трева.....	37
Почистване на отсека на кошовете за трева и кошовете.....	37

Преглеждане на ремъка на вентилатора.....	37
Замяна на ремъка на вентилатора	37
Гресирание на рамото на паразитната ролка за модели на вентилатора 78433 – 78438	39
Преглеждане на системата за събиране на трева	39
Преглеждане на ножовете на косачката	40
Избиране на ножове за косачката	40
Смяна на дефлектора за трева	40
Съхранение	41
Отстраняване на неизправности	42

Безопасност

- Запознайте се с начините за безопасна експлоатация на оборудването, с органите за управление на оператора и с предупредителните обозначения за безопасност.
- Проявявайте повишено внимание с устройствата за събиране на трева или други приставки. Те могат да променят експлоатационните характеристики и стабилността на машината.
- Следвайте препоръките на производителя за добавяне или сваляне на тежести за колела или противотежести, целящи повишаване на стабилността.
- Не използвайте устройство за събиране на трева по стръмни склонове. Тежките устройства за събиране на трева могат да доведат до загуба на контрол или преобръщане на машината.
- Забавете ход и увеличете вниманието си по склонове. Уверете се, че се движите, следвайки препоръчаната посока по склоновете. Условието на терена могат да повлияят на стабилността на машината. Подхождайте с изключително внимание при работа в близост до свлачища.
- По склоновете поддържайте бавно и равномерно движение. Избягвайте резки промени в скоростта или посоката.
- Устройството за събиране на трева може да пречи на видимостта назад. Проявявайте повишено внимание, когато работите на заден ход.
- Проявете внимание, когато натоварвате или разтоварвате машината на/от ремарке или камион.
- Никога не работете с вдигнат, свален или повреден дефлектор за разтоварване, освен ако не използвате устройство за събиране на тревата.
- Пазете ръцете и краката си далеч от движещи се части. Не извършвайте настройки, докато двигателят работи.
- Паркирайте машината на равен терен, освободете задвижващите механизми и изключете двигателя, преди да напуснете операторското място, независимо от причината, включително и когато трябва да изпразните устройството за събиране на трева или да отпушите ръкава.
- Когато сваляте устройството за събиране на трева, уверете се, че сте монтирали дефлектора на разтоварването или щита

на разтоварващия отвор, които може да са били свалени за монтажа на устройството за събиране на трева. Не експлоатирайте косачката, без да са надлежно монтирани или устройство за събиране на трева или дефлектор за тревата.

- Не оставяйте за дълго тревата в устройството за събиране на трева.
- Компонентите на устройството за събиране на трева са обект на износване, повреда и влошаване на характеристиките, което може да ви изложи на въздействието на движещите се части или да стане повод за изхвърляне на предмети. Често проверявайте компонентите и ги подменяйте с частите, препоръчани от производителя, когато е необходимо.

Безопасност при теглене

- Монтирайте прикачното оборудване само на определената точка за прикачване.
- Следвайте препоръките на производителя на инвентара относно ограниченията за тегло на прикачното оборудване и за теглене по склонове.
- Никога не позволявайте на деца или други лица да бъдат в или на тегленото оборудване.
- По склоновете, тежестта на прикачното оборудване може да доведе до загуба на теглителна сила и загуба на контрол. Намалете теглото на прикачния инвентар и забавете скоростта.
- Спирачният път се увеличава от теглото на прикачния инвентар. Движете се бавно и си оставяйте допълнително разстояние при спиране.
- Правете широки завои, за да държите инвентара далеч от машината.
- Не теглете товар, по-голям от теглото на теглещата машина.

Етикети с указания за безопасност и инструкции

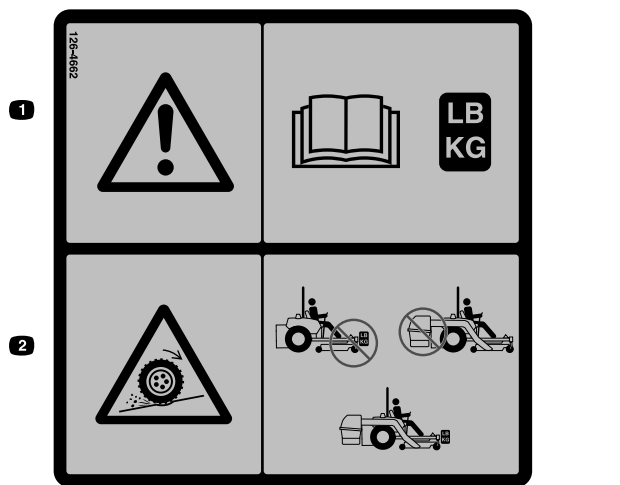


Етикетите с предупреждения и инструкции за безопасност са разположени на видно за оператора място и в близост до всеки потенциално опасен участък. Заменете етикетите, ако са износени или липсват.

WARNING: Cancer and Reproductive Harm - www.P65Warnings.ca.gov.
For more information, please visit www.ttcocaprop65.com

133-8061
decal133-8061

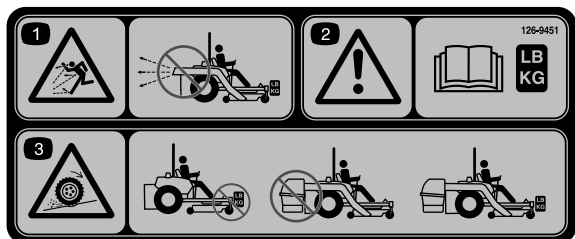
133-8061



126-4662

decal126-4662

1. Предупреждение – Прочетете *Ръководството за оператора* относно правилното количество на противотежест(и) за баланс.
2. Загуба на теглителна сила и на контрол над завиването, както и опасността от влошена стабилност – противотежест(и) на EZ Vac, инсталирани без EZ Vac, може да предизвикат загуба на теглителна сила и на контрол над завиването. EZ Vac, инсталирани без противотежест(и) за баланс, може да предизвикат влошаване на стабилността. Инсталирайте тежест(и) само след инсталиране на EZ Vac.



126-9451

decal126-9451

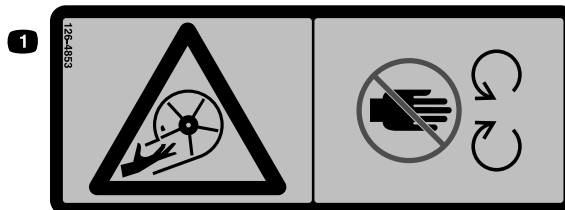
1. Опасност от изхвърляне на предмети – не включвайте вентилатора, ако цялостната система за събиране не е инсталирана и свързана.
2. Предупреждение – прочетете *Ръководството за оператора* относно инсталирането на противотежест.
3. Загуба на теглителна сила и на контрол над завиването, както и опасността от влошена стабилност – противотежест(и) на EZ Vac, инсталирани без EZ Vac, може да предизвикат загуба на теглителна сила и на контрол над завиването. EZ Vac, инсталирани без противотежест(и) за баланс, може да предизвикат влошаване на стабилността. Инсталирайте тежест(и) само след инсталиране на EZ Vac.



126-4659

decal126-4659

1. Предупреждение – гореща ремъчна шайба, оставете я да изстине.



126-4853

decal126-4853

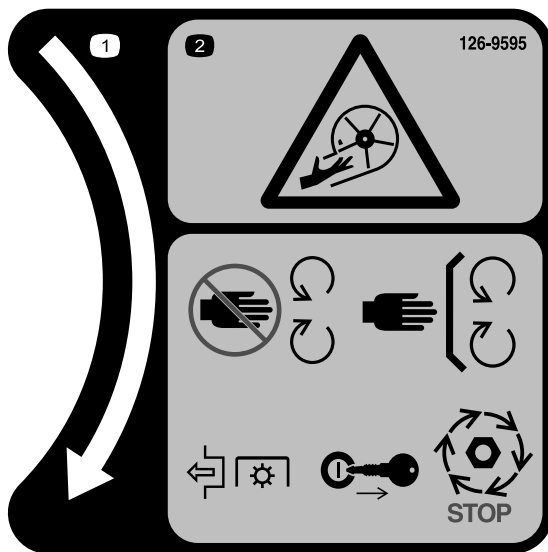
1. Опасност от работното колело/въртящите се остриета – дръжте ръцете си далеч от движещите се части. Дръжте всички устройства за безопасност на местата им и в работно състояние. Не посягайте към вентилатора, освен ако индикаторът за въртене не показва, че той е спрян.



106-5517

decal106-5517

1. Предупреждение – не докосвайте нагорещената повърхност.



decal126-9595

126-9595

1. Индикатор за въртене
2. Опасност от работното колело/въртящите се остриета – дръжте ръцете си далеч от движещите се части. Дръжте всички устройства за безопасност на местата им и в работно състояние. Не посягайте към вентилатора, освен ако индикаторът за въртене не показва, че той е спрян. Преди да напуснете седалката на оператора, освободете вала на отводна мощност (BOM), спрете двигателя, извадете ключа и изчакайте всички движещи се части да спрат.

Настройка

Свободни части

Използвайте таблицата по-долу, за да проверите дали са доставени всички части.

Процедура	Описание	Количество	Употреба
1	Не са необходими части	–	Подготовка на машината.
2	Механизъм на щифта на защитната конструкция при преобръщане (ROPS) Болт (№10 x ¾ инча) Шайба(№10)	2 2 2	Монтиране на щифта на защитната конструкция при преобръщане (ROPS).
3	Тежест Плоча на канала Плоча Маркирана плоча Болт (¾ x 2 и ½ инча) Гайка (¾ инча) Плоска тежест	2 2 2 2 4 4 2	Инсталиране на тежестите.
4	Лява опора на коша за трева Дясна опора на коша за трева Скоба на лявата опора Скоба на дясната опора Болт (5/16 x 3 инча) Болт (¾ x 1 инч) Фланцова гайка (5/16 инча) Фланцова гайка (¾ инча) Шайба	1 1 1 1 4 2 4 2 6	Монтиране на опората на коша за трева.
5	Скоба на коша за трева Болт (¾ x 1 инч) Шайба Фланцова гайка (¾ инча)	2 4 4 4	Монтиране на скобите на коша за трева.
6	Опора на трансмисията	1	Инсталиране на опората на трансмисията.
7	Напречна греда Болт (5/16 x 1 и ¼ инча) Фланцова гайка (5/16 инча) Шайба(¾ инча)	1 2 2 2	Инсталиране на напречната греда.
8	Опора на коша Механизъм на заключващия щифт	1 2	Инсталиране на рамата.
9	Кошове за трева	2	Инсталиране на кошовете за трева.
10	Капак на прикачния механизъм	1	Инсталиране на капака на прикачния механизъм.
11	Не са необходими части	–	Демонтиране на съществуващия капак на ремъка, скобата и разтоварващия ръкав.

Процедура	Описание	Количество	Употреба
12	Механизъм на шайбата на вентилатора	1	Инсталиране на механизма на шайбата на вентилатора.
	Скоба на капака на ремъка	1	
	Гайка за бърз монтаж	1	
	Болт на носача ($\frac{1}{4} \times \frac{3}{4}$ инча)	2	
	Контрагайка ($\frac{1}{4}$ инча)	2	
	Контрагайка ($\frac{3}{8}$ инча)	3	
	Ремъчна шайба на вентилатора	1	
	Контрагайка ($\frac{3}{4}$ инча)	1	
	Шайба	1	
Стойка на ремъчната шайба	1		
13	Преграда	1	Инсталиране на преградата.
	Болт на носача ($\frac{5}{16} \times \frac{7}{8}$ инча)	1	
	Фланцова гайка ($\frac{5}{16}$ инча)	1	
	Болт на носача ($\frac{3}{8} \times \frac{7}{8}$ инча)	2	
	Фланцова гайка ($\frac{3}{8}$ инча)	2	
14	Механизъм на вентилатора	1	Инсталиране на механизма на вентилатора.
	Шарнирен щифт	1	
	Цилиндричен щифт ($\frac{3}{16} \times \frac{7}{8}$ инча)	1	
15	Капак на ремъка на вентилатора	1	Инсталиране на ремъка на вентилатора, пружината и капака на ремъка на вентилатора.
	Копче на капака	1	
16	Горна тръба	1	Инсталиране на разтоварващите тръби.
	Долна тръба	1	
	Болт (№10 x $\frac{3}{4}$ инча)	3	
	Контрагайка (№10)	3	
	Шайба ($\frac{7}{32}$ инча)	3	
17	Не са необходими части	–	Регулиране на ръчната спирачка.
18	Не са необходими части	–	Проверка на налягането в гумите

Забележка: Определете лявата и дясната страна на машината спрямо нормална работна позиция.

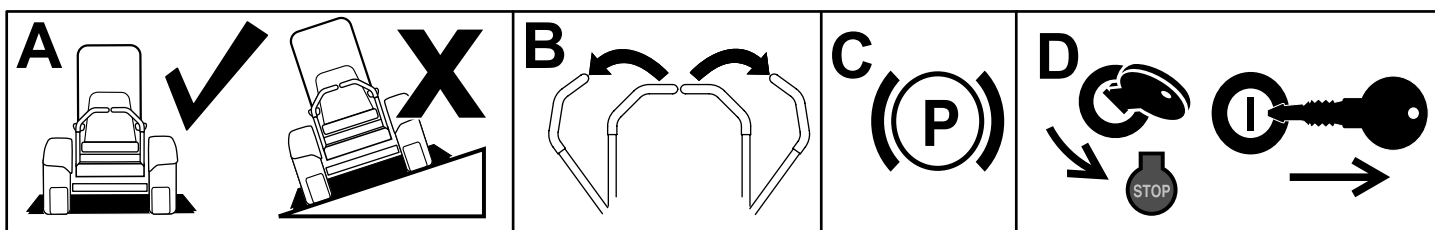
1

Подготовка на машината

Не са необходими части

Процедура

1. Паркирайте машината върху равна повърхност.
2. Преместете лостовете за управление на движението към NEUTRAL-LOCK (НЕУТРАЛНО-ЗАКЛЮЧЕНО) положение.
3. Задействайте паркинг спирачката.
4. Изключете двигателя и извадете ключа.



g037289
g037289

Фигура 5

2

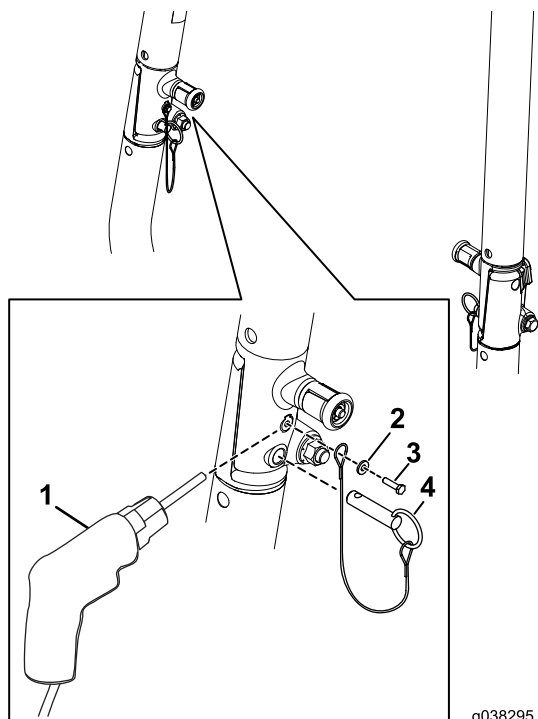
Монтаж на щифта на защитната конструкция при преобръщане (ROPS)

Части, необходими за тази процедура:

2	Механизъм на щифта на защитната конструкция при преобръщане (ROPS)
2	Болт (№10 x ¾ инча)
2	Шайба(№10)

Процедура

1. Използвайте свредло №18 (с диаметър 0,170 инча) и пробийте отвор за шнура в защитната конструкция при преобръщане (ROPS) (Фигура 6).



Фигура 6

1. Пробийте със свредло №18 (с диаметър 0,170 инча)
2. Шайба (№10)
3. Самонарезен винт (№10 x ¼ инча)
4. Щифт на защитната конструкция при преобръщане (ROPS)

2. Използвайте самонарезния винт (№10 x ¼ инча) и шайба, за да закрепите механизма на щифта на защитната конструкция при преобръщане (ROPS) към всяка страна на защитната конструкция при преобръщане (ROPS) (Фигура 6).
3. Вкарайте щифта на защитната конструкция при преобръщане (ROPS) в конструкцията ROPS (Фигура 6).

3

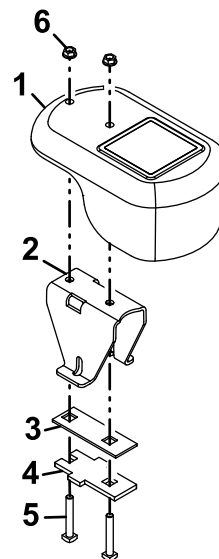
Инсталиране на комплекта на приставката на тежестта

Части, необходими за тази процедура:

2	Тежест
2	Плоча на канала
2	Плоча
2	Маркирана плоча
4	Болт (¾ x 2 и ½ инча)
4	Гайка (¾ инча)
2	Плоска тежест

Процедура

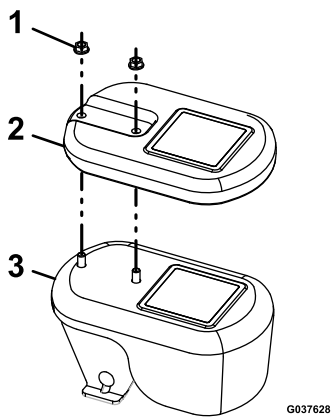
1. Използвайте болтовете (¾ x 2 и ½ инча), с гайките, за да закрепите плочите към тежестта (Фигура 7).



Фигура 7

1. Тежест
2. Плоча на канала
3. Плоча
4. Маркирана плоча
5. Болт (¾ x 2 и ½ инча)
6. Гайка (¾ инча)

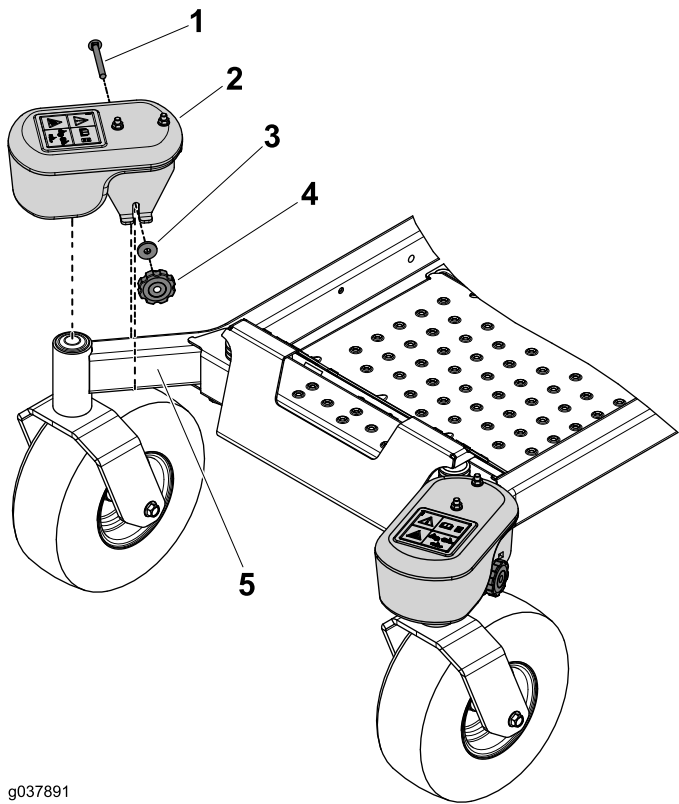
2. Поставете плоската тежест в механизма за тежести за машина с платформа на косене 122 см (48 инча) (Фигура 8).



Фигура 8

1. Гайка ($\frac{3}{8}$ инча)
2. Плоска тежест
3. Механизъм за тежести

3. Използвайте регулиращото копче, шайба и болта на носача ($\frac{3}{8}$ x 3 и $\frac{1}{2}$ инча), за да закрепите тежест за колелото върху всяко от ходовите колела (Фигура 9).



Фигура 9

1. Болт на носача ($\frac{3}{8}$ x 3 и $\frac{1}{2}$ инча)
2. Тежест
3. Шайба
4. Копче
5. Ходово колело

4

Монтиране на опората на коша за трева (ако е приложимо)

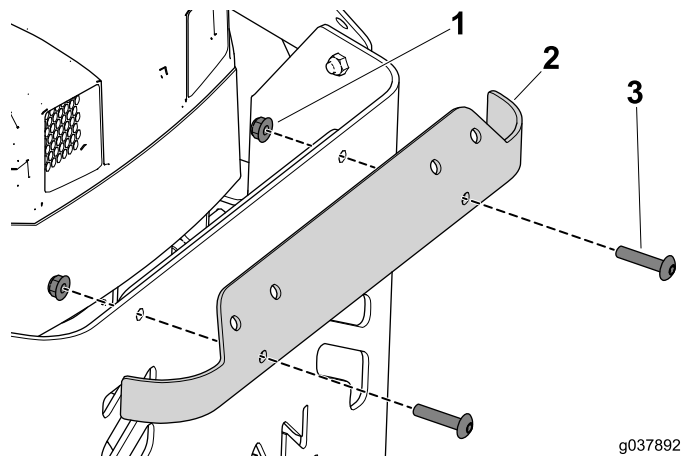
Части, необходими за тази процедура:

1	Лява опора на коша за трева
1	Дясна опора на коша за трева
1	Скоба на лявата опора
1	Скоба на дясната опора
4	Болт (5/16 x 3 инча)
2	Болт ($\frac{3}{8}$ x 1 инч)
4	Фланцова гайка (5/16 инча)
2	Фланцова гайка ($\frac{3}{8}$ инча)
6	Шайба

Процедура

1. Свалете болтовете и гайките за закрепването на горната обшивка към машината (Фигура 10).

Забележка: Не изпълнявайте тази стъпка на машина от серия 1500.

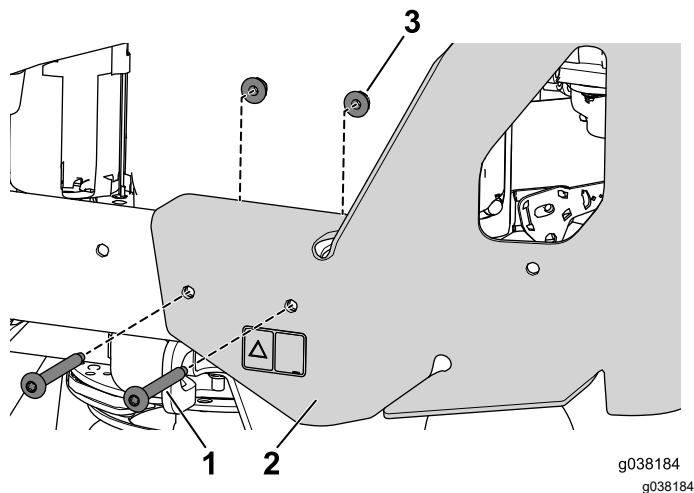


Фигура 10

1. Фланцова гайка
2. Горна обшивка
3. Болт

2. Свалете болтовете и гайките за закрепването на лявата страна на задния предпазен щит към рамата (Фигура 11).

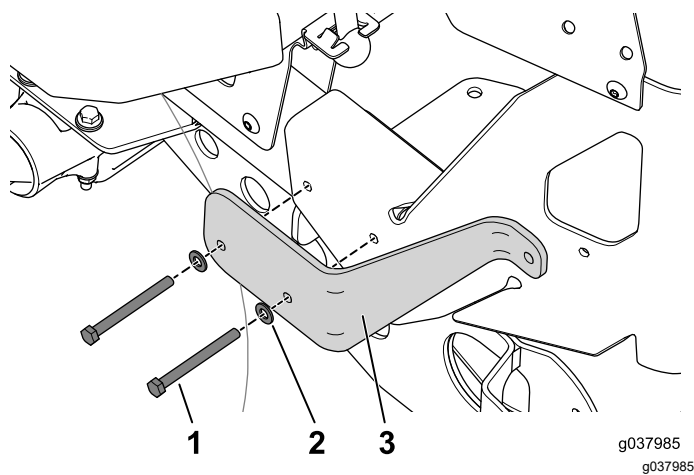
Забележка: Повторете следните стъпки от едната страна на машината, и след това от другата страна.



Фигура 11

- | | |
|---|---|
| 1. Болт за закрепването на задния предпазен щит | 3. Фланцова гайка за закрепването на задния предпазен щит |
| 2. Заден предпазен щит | |

3. Изравнете отворите в скобата на опората с отворите в рамата (Фигура 12).



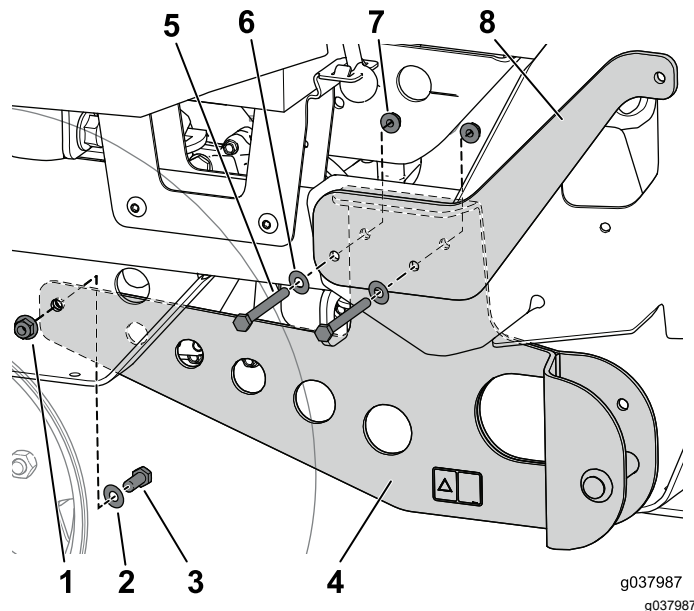
Фигура 12

- | | |
|-------------------------------|-------------------|
| 1. Болт (5/16 x 3 и 1/4 инча) | 3. Скоба на опора |
| 2. Шайба | |

4. Вкарайте двата болта (5/16 x 3 и 1/4 инча), с шайбите, в отворите (Фигура 12).

Забележка: На този етап не монтирайте фланцовите гайки.

5. Монтирайте хлабаво болта (1 инч), шайбата и фланцовата гайка за закрепването на стойката на коша за трева към стойката на трансмисията (Фигура 13).



Фигура 13

- | | |
|------------------------------|-------------------------------|
| 1. Фланцова гайка (3/8 инча) | 5. Болт (5/16 x 3 и 1/4 инча) |
| 2. Шайба | 6. Шайба |
| 3. Болт (3/8 x 1 инч) | 7. Фланцова гайка (5/16 инча) |
| 4. Стойка на коша за трева | 8. Скоба на опора |

6. Изравнете отворите в стойката на коша за трева с двата болта, които сте поставили преди това, и закрепете с две фланцови гайки (Фигура 13).

7. Притегнете крепежите, които сте монтирали.

8. Изпълнете предишните стъпки за другата страна на машината.

5

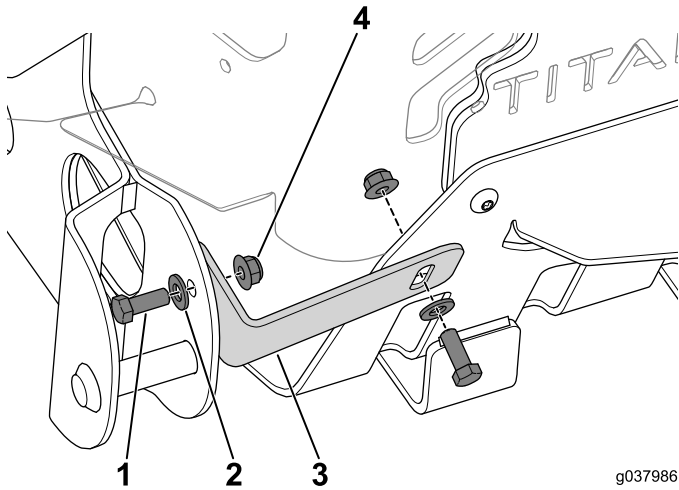
Инсталиране на скобите на коша за трева

Части, необходими за тази процедура:

2	Скоба на коша за трева
4	Болт ($\frac{3}{8}$ x 1 инч)
4	Шайба
4	Фланцова гайка ($\frac{3}{8}$ инча)

Процедура

1. Използвайте двата болта ($\frac{3}{8}$ x 1 инч), двете шайби и двете гайки, за да закрепите скобите на коша за трева към тежестта (Фигура 14).



Фигура 14

g037986
g037986

- | | |
|----------------------------------|---|
| 1. Болт ($\frac{3}{8}$ x 1 инч) | 3. Скоба на коша за трева |
| 2. Шайба | 4. Фланцова гайка ($\frac{3}{8}$ инча) |

2. Изпълнете предишните стъпки за другата страна на машината.

6

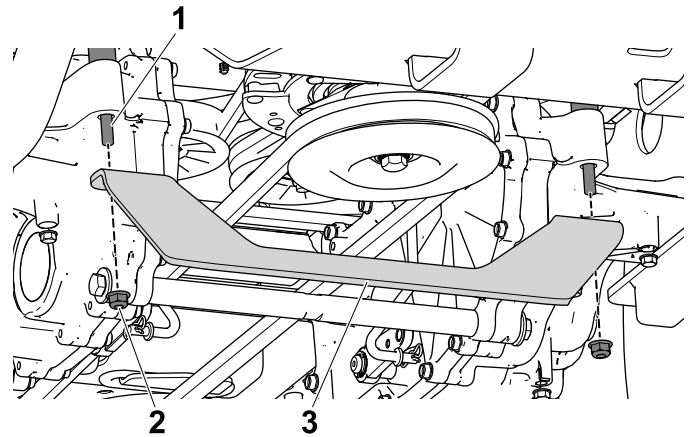
Инсталиране на опората на трансмисията

Части, необходими за тази процедура:

1	Опора на трансмисията
---	-----------------------

Процедура

1. Свалете двете фланцови гайки от болтовете на опората върху лявата и дясната трансмисии и ги разположете отстрани (Фигура 15).



Фигура 15

g189547

- | | |
|-------------------|--------------------------|
| 1. Болт на опора | 3. Опора на трансмисията |
| 2. Фланцова гайка | |

2. Изравнете скобите с болтовете на опорите и ги закрепете с двете фланцови гайки, които сте свалили в предишната стъпка (Фигура 15).

7

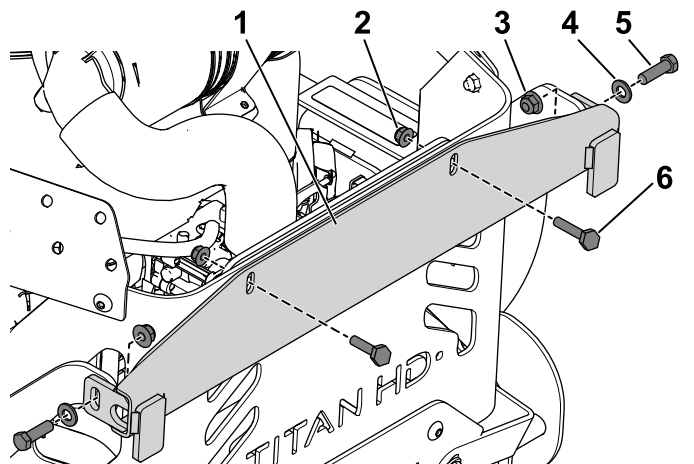
Инсталиране на напречната греда

Части, необходими за тази процедура:

1	Напречна греда
2	Болт (5/16 x 1 и 1/4 инча)
2	Фланцова гайка (5/16 инча)
2	Шайба(3/8 инча)

Процедура

1. Хлабаво монтирайте двата болта (3/8 x 1 и 1/4 инча), шайбите и фланцовите гайки, за да задържите напречната греда към скобата на опората (Фигура 16).



Фигура 16

- | | |
|-------------------------------|-------------------------------|
| 1. Напречна греда | 4. Шайба (3/8 инча) |
| 2. Фланцова гайка (5/16 инча) | 5. Болт (3/8 x 1 и 1/4 инча) |
| 3. Фланцова гайка (3/8 инча) | 6. Болт (5/16 x 1 и 1/4 инча) |

2. Хлабаво монтирайте болта (5/16 x 1 и 1/4 инча) и фланцовата гайка (5/16 инча), за да задържите напречната греда към задния предпазен щит (Фигура 16).

Забележка: Оставете крепежите на напречната греда хлабави, докато изравните рамката на коша за трева.

8

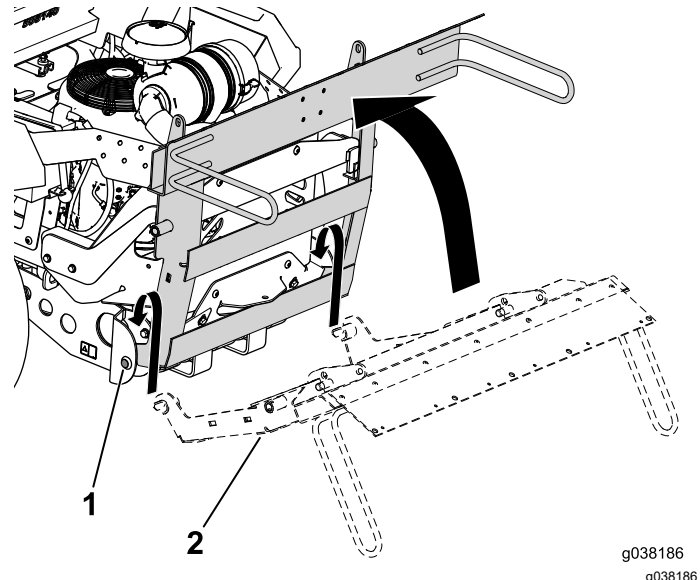
Инсталиране на рамката на коша за трева

Части, необходими за тази процедура:

1	Опора на коша
2	Механизъм на заключващия щифт

Процедура

1. Разположете рамката на коша за трева около шарнирните щифтове на скобата на опората и я завъртете напред (Фигура 17).



Фигура 17

- | | |
|------------------|---------------------------|
| 1. Шарнирен щифт | 2. Рамка на коша за трева |
|------------------|---------------------------|

2. Прокарайте заключващия щифт през рамката на коша за трева и напречната греда (Фигура 18).

Забележка: Може да се наложи да разхлабите крепежите, за да изравните заключващия щифт с отвора.

9

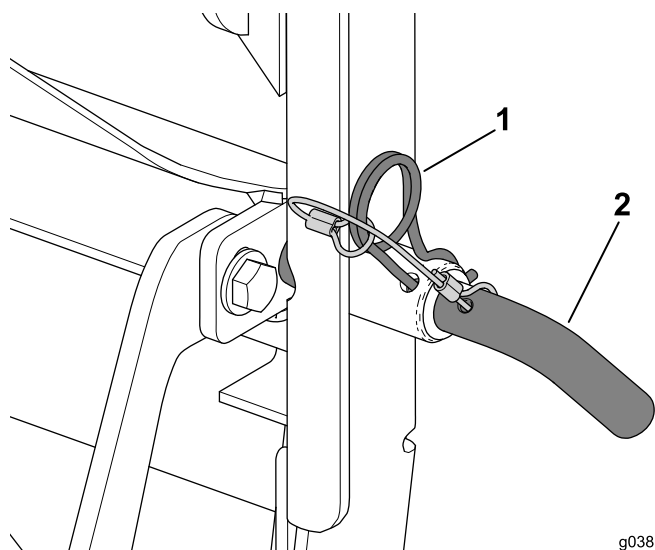
Инсталиране на кошовете за трева

Части, необходими за тази процедура:

2	Кошове за трева
---	-----------------

Процедура

1. Закачете кош за трева към рамката на кош за трева (Фигура 19).

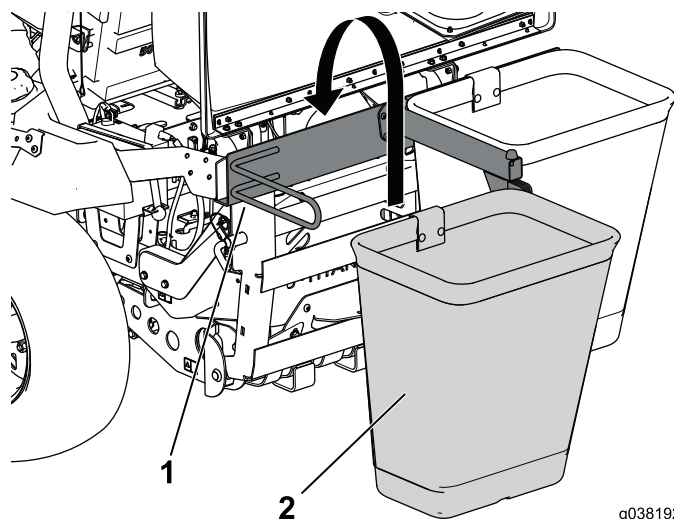


g038187
g038187

Фигура 18

1. Шплент
2. Заклучващ щифт

3. Използвайте шплент, за да закрепите заклучващия щифт (Фигура 18).
4. Затегнете всички разхлабени крепежи.



g038192
g038192

Фигура 19

1. Рамка на кош за трева
2. Кош за трева

2. Затворете и заключете механизма на капака.

10

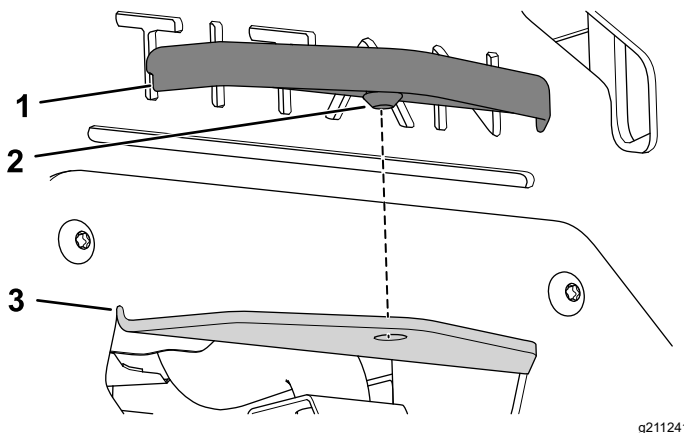
Инсталиране на капака на прикачния механизъм

Части, необходими за тази процедура:

1	Капак на прикачния механизъм
---	------------------------------

Процедура

1. Поставете грес в гресьорката на капака на прикачния механизъм.
2. Изравнете капака на прикачния механизъм над прикачния механизъм и го натиснете в мястото му (Фигура 20).



Фигура 20

1. Капак на прикачния механизъм
2. Гресьорка
3. Прикачен механизъм

11

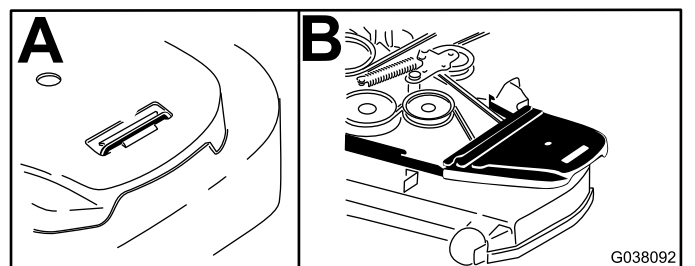
Демонтиране на съществуващия капак на ремъка, скобата и разтоварващия ръкав

Не са необходими части

Процедура

Забележка: Почистете зоната около капака на ремъка, преди да го свалите.

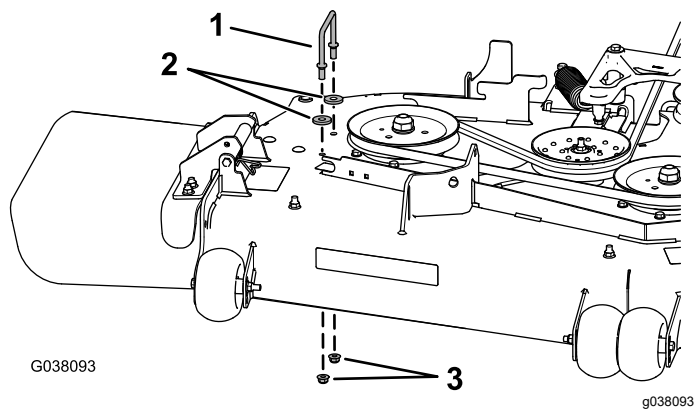
1. Спуснете платформата на косачката до най-ниската позиция за височина на рязане.
2. Свалете десния капак на ремъка (Фигура 21).



Фигура 21

3. Свалете скобата на десния капак на ремъка, **двете шайби (отнася се само за 60-инчова косачка)** и двете фланцови гайки от платформата на косачката (Фигура 22).

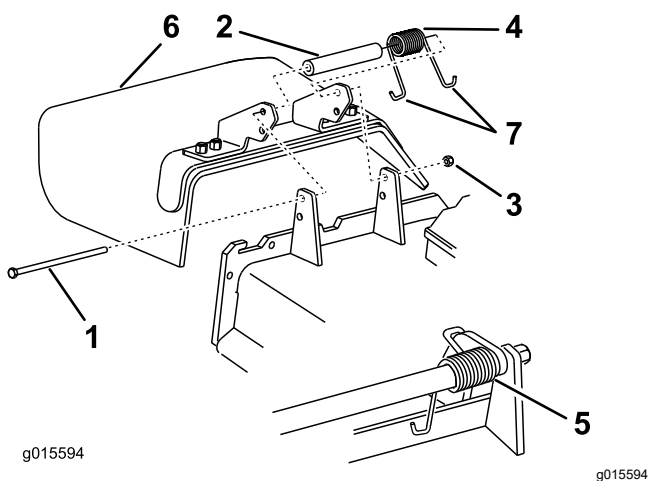
Забележка: Запазете крепежите, които сте демонтирали по време на тази процедура, така че да можете да ги използвате отново.



Фигура 22

1. Скоба на капака на десния ремък
2. Шайби – само за платформа на косачка 152 см (60 инча)
3. Фланцови гайки

4. Свалете контрагайката, болта, пружината и дистанционния елемент, които държат дефлектора към шарнирните скоби (Фигура 23).



Фигура 23

1. Болт
2. Дистанционна втулка
3. Контрагайка
4. Пружина
5. Пружина монтирана
6. Дефлектор за трева
7. Край на пружина с J-образна кука

5. Свалете дефлектора за трева (Фигура 23).

12

Инсталиране на механизма на шайбата на вентилатора и скобата на капака на ремъка

Части, необходими за тази процедура:

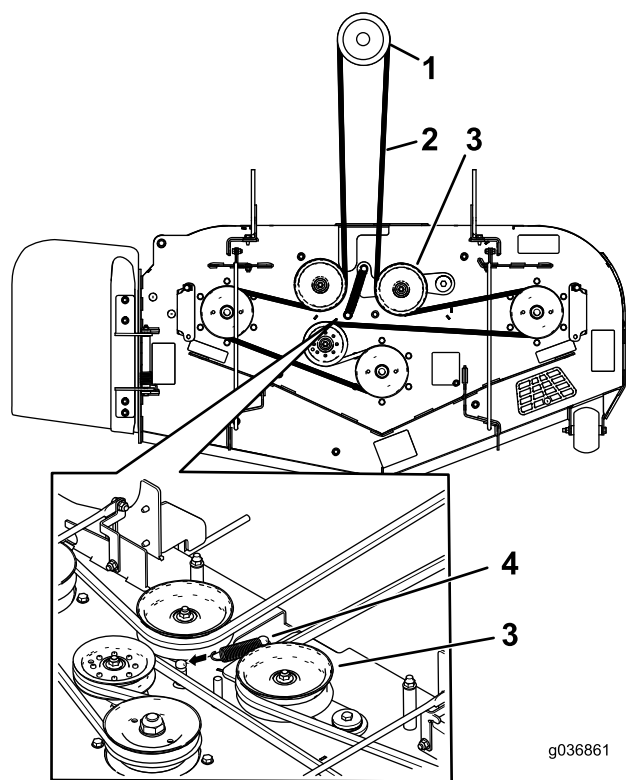
1	Механизъм на шайбата на вентилатора
1	Скоба на капака на ремъка
1	Гайка за бърз монтаж
2	Болт на носача (¼ x ¾ инча)
2	Контрагайка (¼ инча)
3	Контрагайка (¾ инча)
1	Ремъчна шайба на вентилатора
1	Контрагайка (¾ инча)
1	Шайба
1	Стойка на ремъчната шайба

Процедура

1. На машината, освободете обтягането на пружината от пружинната ремъчна шайба на паразитната ролка; вижте Фигура 24 или Фигура 26.

Забележка: За моделите от серия 1500 и 2000, използвайте инструмент за сваляне на пружина (Того част № 92-5771), за да свалите пружината от стойката на платформата на косачката (Фигура 25).

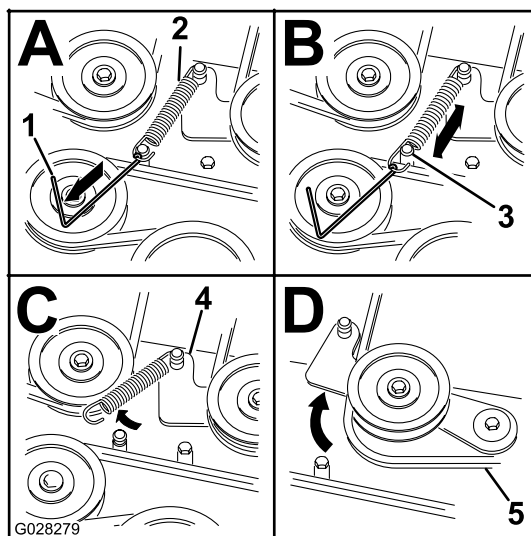
Забележка: За платформа на косачки от серия 2500, използвайте тресчотка в квадратния отвор в рамото на паразитната ролка, за да освободите от напрежението пружината на паразитната ролка (Фигура 26).



Фигура 24

Модели 78433, 78434, 78435, 78401, 78402 и 78403

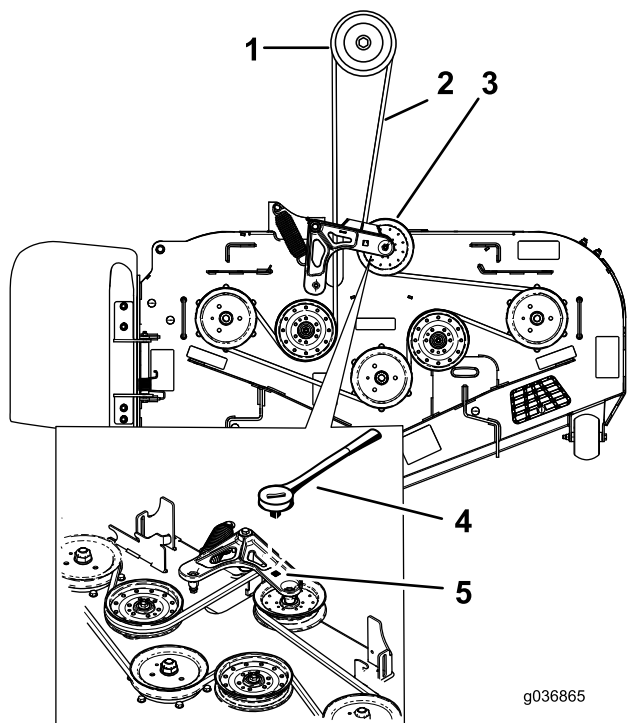
- | | |
|-----------------------------------|--|
| 1. Ремъчната шайба на съединителя | 3. Пружинна ремъчна шайба на паразитната ролка |
| 2. Ремък на косачката | 4. Пружина |



Фигура 25

Модели 78433, 78434, 78435, 78401, 78402 и 78403

- | | |
|--|------------------------------|
| 1. Инструмент за демонтаж на пружина (Того част № 92-5771) | 4. Рамо на паразитната ролка |
| 2. Свободна пружина | 5. Ремък на косачката |
| 3. Стойка на платформата на косачката | |



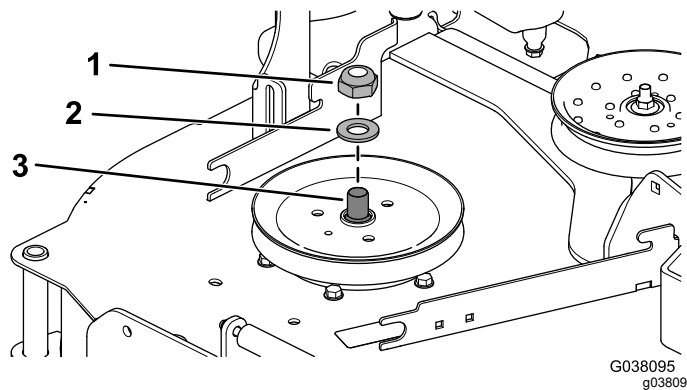
Фигура 26

Моделите 78436, 78437, 78438, 78404, 78405 и 78406

- | | |
|--|---|
| 1. Ремъчната шайба на съединителя | 4. Тресчотка |
| 2. Ремък на косачката | 5. Квадратен отвор за тресчотка в рамото на паразитната ролка |
| 3. Пружинна ремъчна шайба на паразитната ролка | |

2. Свалете ремъка от дясната ремъчна шайба на платформата на косачката.
3. Използвайте гаечен ключ (1 и 1/2 инча), за да задържите вала на шпиндела, докато свалите контрагайката (3/4 инча) и шайбата от вала на шпиндела (Фигура 27).

Забележка: Оставете отстрани контрагайката (3/4 инча) и шайбата за вентилатора 78436, 78437, 78438, 78404, 78405 и 78406.



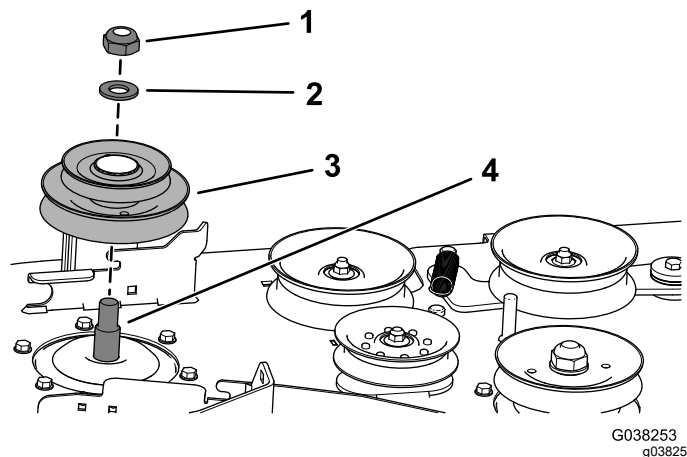
Фигура 27

- | | |
|---------------------------|--------------------------|
| 1. Контрагайка (3/4 инча) | 3. Десен вал на шпиндела |
| 2. Шайба | |

4. Използвайте гаечен ключ (1 и 1/2 инча), за да задържите вала на шпиндела, докато монтирате двойната ремъчна шайба върху десния вал на шпиндела.

- За модели на вентилатора 78433, 78434, 78435, 78401, 78402 и 78403, изпълнете следната процедура:

- A. Използвайте контрагайката (3/4 инча) и шайбата, за да закрепите новата двойна ремъчна шайба върху десния вал на шпиндела (Фигура 28).
- B. Затегнете контрагайката (3/4 инча) с въртящ момент 176 до 217 N·m.



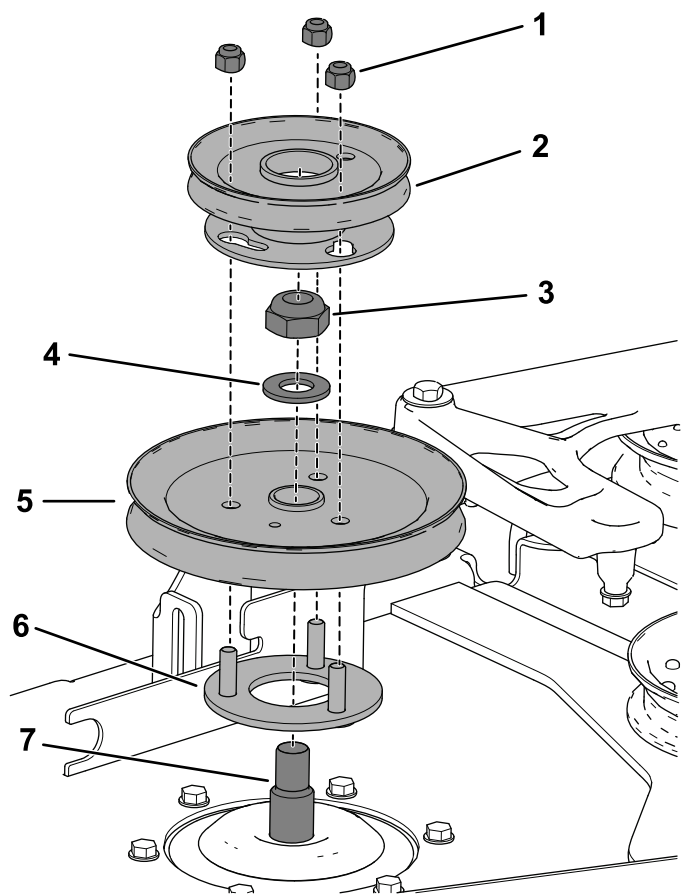
Фигура 28

- | | |
|---------------------------|--------------------------|
| 1. Контрагайка (3/4 инча) | 3. Двойна ремъчна шайба |
| 2. Шайба | 4. Десен вал на шпиндела |

- За модели на вентилатора 78436, 78437, 78438, 78404, 78405 и 78406, изпълнете следната процедура:

- A. Вкарайте щифтовете с резба върху стойката на ремъчната шайба през отворите в шайбата върху платформата (Фигура 29).

- B. Използвайте контрагайката ($\frac{3}{4}$ инча) и шайбата, които сте оставили отстрани преди това, за да закрепите ремъчната шайба върху платформата към вала на шпиндела (Фигура 29).
- C. Затегнете контрагайката ($\frac{3}{4}$ инча) с въртящ момент 176 до 217 N·m.
- D. Разположете ремъчната шайба на вентилатора върху щифтовете с резба и инсталирайте хлабаво контрагайката (Фигура 29).
- E. Завъртете ремъчната шайба на вентилатора по часовниковата стрелка, докато спре.
- F. Затегнете трите контрагайки с въртящ момент от 18 N·m.



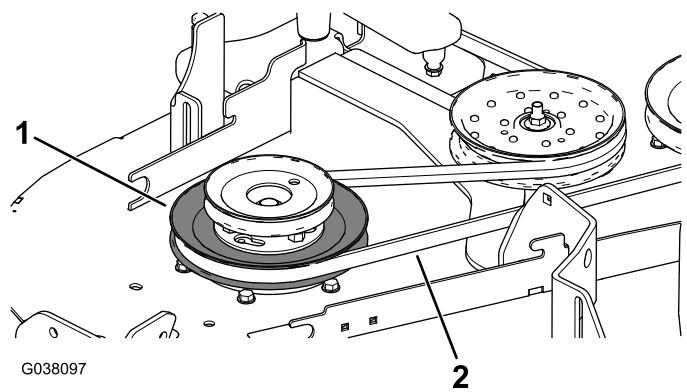
Фигура 29

g188637

- | | |
|--------------------------------------|--|
| 1. Контрагайка ($\frac{3}{8}$ инча) | 5. Съществуваща ремъчна шайба на платформата |
| 2. Ремъчна шайба на вентилатора | 6. Стойка на ремъчната шайба |
| 3. Контрагайка ($\frac{3}{4}$ инча) | 7. Десен вал на шпиндела |
| 4. Шайба | |

5. Уверете се, че болтът на ножа е затегнат с въртящ момент 115 до 149 N·m.

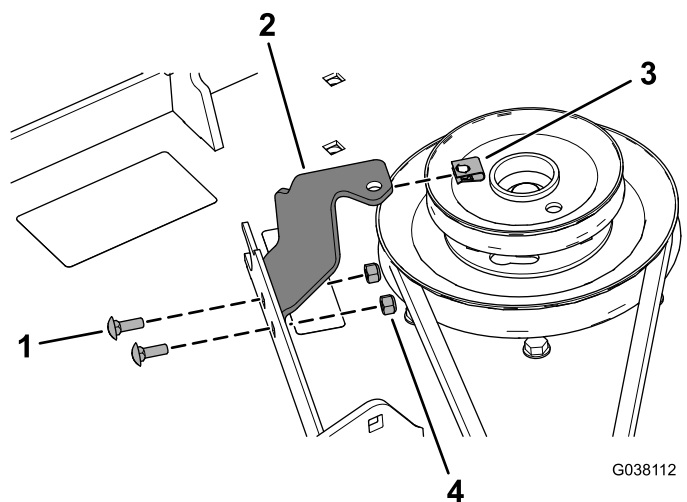
6. Монтирайте ремъка на косачката около долната ремъчна шайба върху двойната ремъчна шайба (Фигура 30).



Фигура 30

1. Долна ремъчна шайба
2. Ремък на косачката

7. Монтирайте скобата за капака на ремъка към платформата на косачката, като използвате два болта на носача ($\frac{1}{4} \times \frac{3}{4}$ инча) и две контрагайки ($\frac{1}{4}$ инча), както е показано на Фигура 31.
8. Монтирайте гайката за бърз монтаж върху скобата на капака на ремъка (Фигура 31).



Фигура 31

G038112

g038112

- | | |
|--|--------------------------------------|
| 1. Болт на носача ($\frac{1}{4} \times \frac{3}{4}$ инча) | 3. Гайка за бърз монтаж |
| 2. Скоба на капака на ремъка | 4. Контрагайка ($\frac{1}{4}$ инча) |

9. Инсталирайте ремъка на платформата на косачката около пружинната шайба на паразитната ролка (Фигура 24 или Фигура 26).
10. Използвайте инструмента за сваляне на пружина (Того част № 92-5771), за да закрепите пружината към пружинната шайба на паразитната ролка.

13

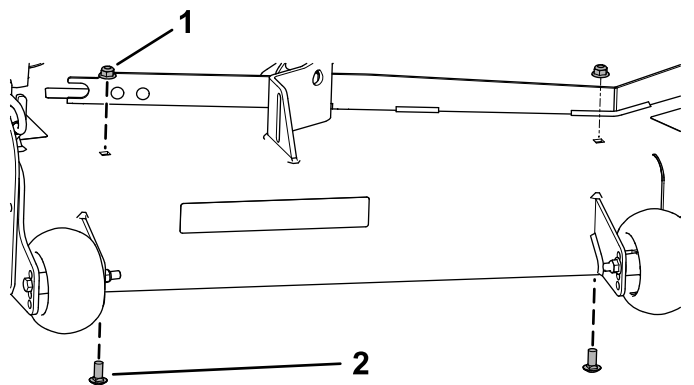
Инсталиране на преградата

Части, необходими за тази процедура:

1	Преграда
1	Болт на носача (5/16 x 7/8 инча)
1	Фланцова гайка (5/16 инча)
2	Болт на носача (3/8 x 7/8 инча)
2	Фланцова гайка (3/8 инча)

Процедура

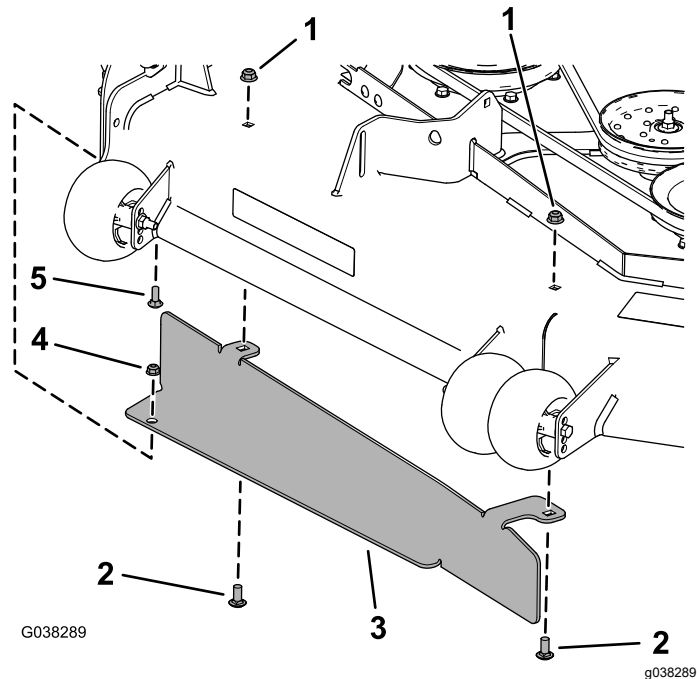
1. Свалете двете съществуващи фланцови гайки (3/8 инча) и двата болта на носача (3/8 x 7/8 инча) от платформата на косачката (Фигура 32).



Фигура 32

1. Фланцова гайка (3/8 инча) 2. Болт на носача (3/8 x 7/8 инча)

2. Инсталирайте преградата, като използвате болта на носача (5/16 x 7/8 инча), фланцова гайка (5/16 инча), два болта на носача (3/8 x 7/8 инча) и две фланцови гайки (3/8 инча), както е показано на Фигура 33.



Фигура 33

1. Фланцова гайка (3/8 инча) 4. Фланцова гайка (5/16 инча)
2. Болт на носача (3/8 x 7/8 инча) 5. Болт на носача (5/16 x 7/8 инча)
3. Преграда

14

Инсталиране на механизма на вентилатора

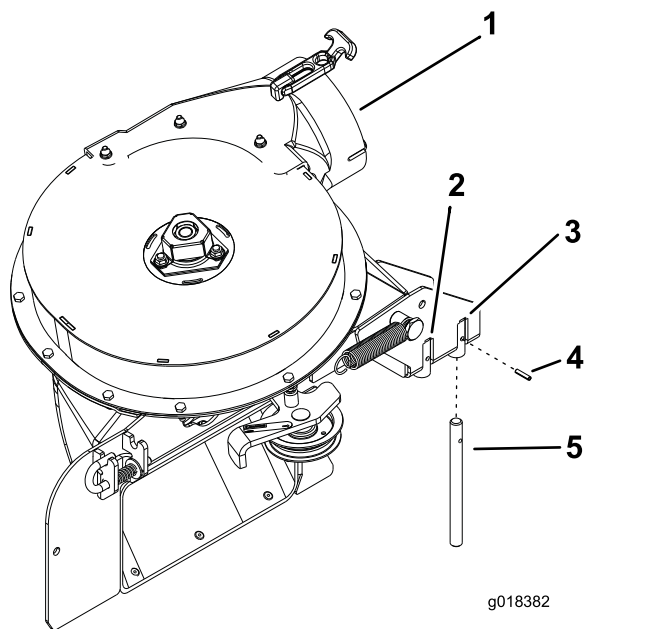
Части, необходими за тази процедура:

1	Механизъм на вентилатора
1	Шарнирен щифт
1	Цилиндричен щифт (3/16 x 7/8 инча)

Моделите на вентилатора 78433 – 78438

Проверете, че шарнирният щифт е закрепен към механизма на вентилатора в правилното място (Фигура 34).

- Ако имате 48-инчова или 52-инчова платформа на косачката, инсталирайте шарнирния щифт в предния отвор (Фигура 34).
- Ако имате 60-инчова платформа на косачката, инсталирайте шарнирния щифт в задния отвор (Фигура 34).

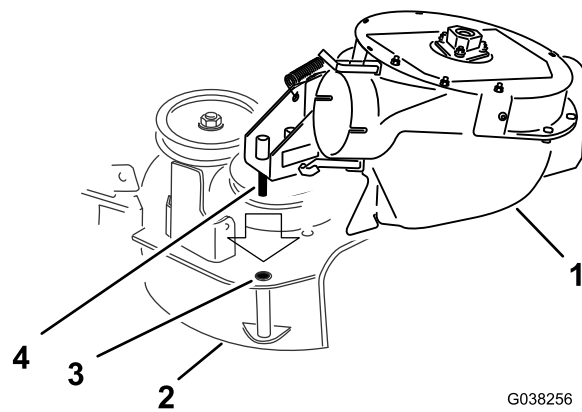


Фигура 34

Показан е вентилатор за 60-инчова платформа на косачка

- | | |
|--|---------------------------------------|
| 1. Механизъм на вентилатора | 4. Цилиндричен щифт (3/16 x 7/8 инча) |
| 2. Преден отвор (48-инчова и 52-инчова платформа на косачка) | 5. Шарнирен щифт |
| 3. Заден отвор (60-инчова платформа на косачка) | |

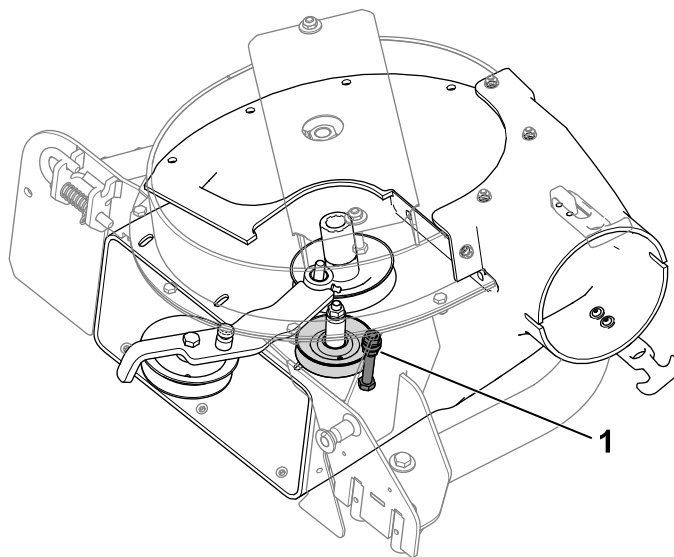
1. Изравнете шарнирния щифт върху вентилатора с отвора за шарнирния щифт в платформата на косачката (Фигура 35).



Фигура 35

- | | |
|-----------------------------|---------------------------------|
| 1. Механизъм на вентилатора | 3. Отвор за шарнирния щифт |
| 2. Платформа | 4. Шарнирен щифт на вентилатора |

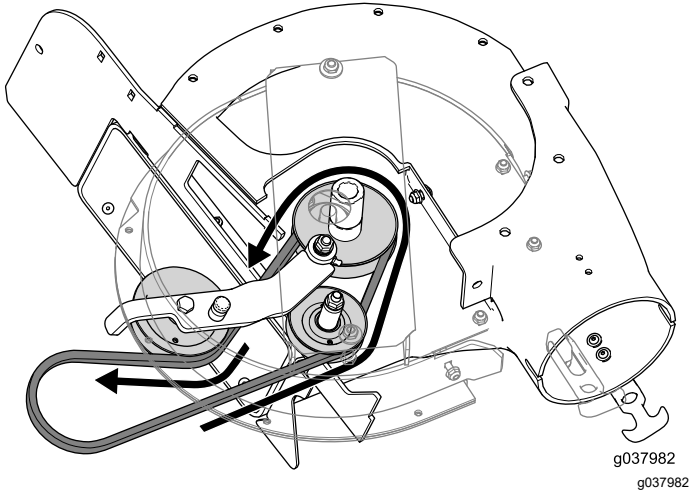
2. Разхлабете или извадете водещия щифт (Фигура 36).



Фигура 36

1. Водещ щифт

3. Монтирайте ремъка на косачката около ремъчните шайби вътре във вентилатора (Фигура 37).

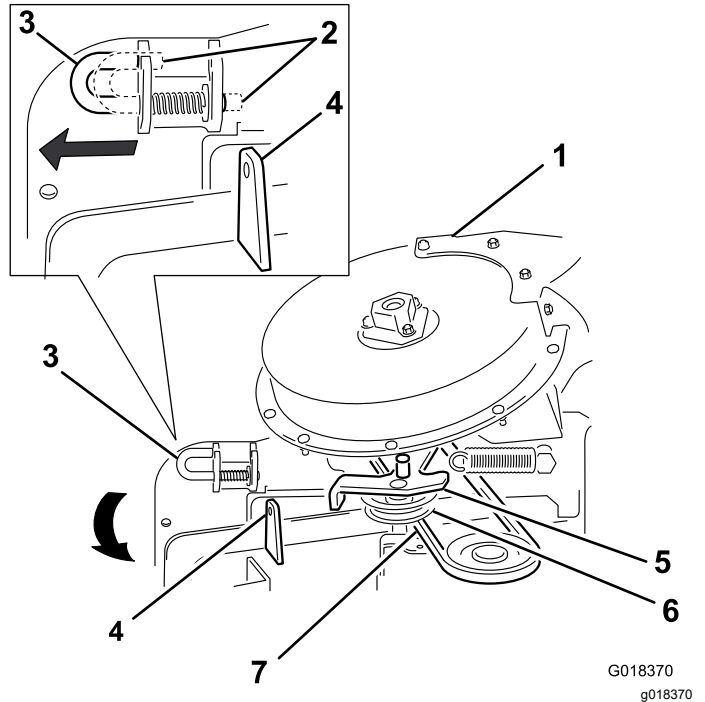


Фигура 37

4. Затегнете или монтирайте водещия щифт (Фигура 37).
5. Спуснете вентилатора и плъзнете шарнирния щифт в отвора за шарнира (Фигура 35).

Забележка: Убедете се, че ремъкът остава разположен върху шайбата на вентилатора.

6. Преместете заключващия щифт от положението за заключване в отключено положение (Фигура 38).



Фигура 38

- | | |
|---|---|
| 1. Механизъм на вентилатора | 5. Скоба на шарнира на паразитната ролка |
| 2. Заключващ щифт (положение за заключване) | 6. Шайба на паразитната ролка |
| 3. Заключващ щифт (положение за отключване) | 7. Ремък (под шайбата на паразитната ролка) |
| 4. Скоба на ръкава | |

7. Затворете механизма на вентилатора и изравнете заключващия щифт с отвора в скобата за ръкава (Фигура 38).

8. Преместете заключващия щифт в положението за заключване.

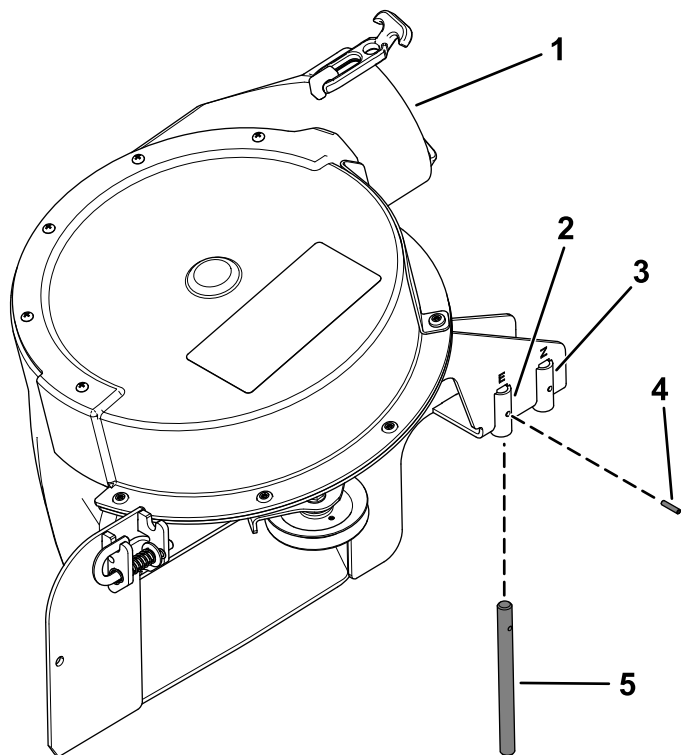
Забележка: Уверете се, че заключващият щифт се подава през отвора в скобата за ръкава.

Забележка: Уверете се, че заключващият механизъм придържа здраво механизма на вентилатора към платформата на косачката, но има възможност да се освободи с ръка.

Модел на вентилатора 78401 – 78406

Проверете, че шарнирният щифт е закрепен към механизма на вентилатора в правилното място (Фигура 39).

- Ако имате 48-инчова или 52-инчова платформа на косачката, инсталирайте шарнирния щифт в предния отвор (Фигура 39).
- Ако имате 60-инчова платформа на косачката, инсталирайте шарнирния щифт в задния отвор (Фигура 39).

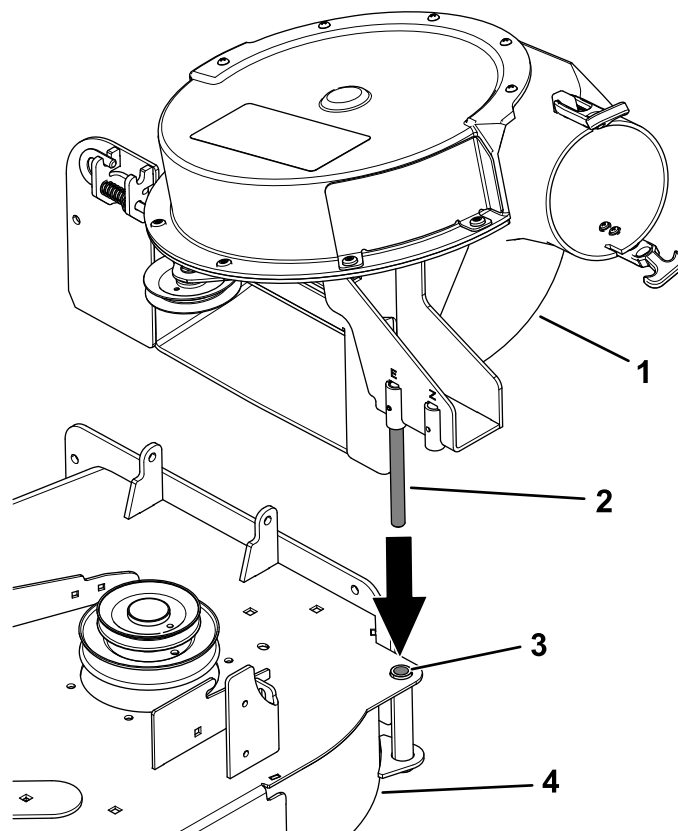


Фигура 39

Показан е вентилатор за 48-инчова и 52-инчова платформа на косачка

- | | |
|--|---------------------|
| 1. Механизъм на вентилатора | 4. Шарнирен щифт |
| 2. Преден отвор (48-инчова и 52-инчова платформа на косачка) | 5. Цилиндричен щифт |
| 3. Заден отвор (60-инчова платформа на косачка) | |

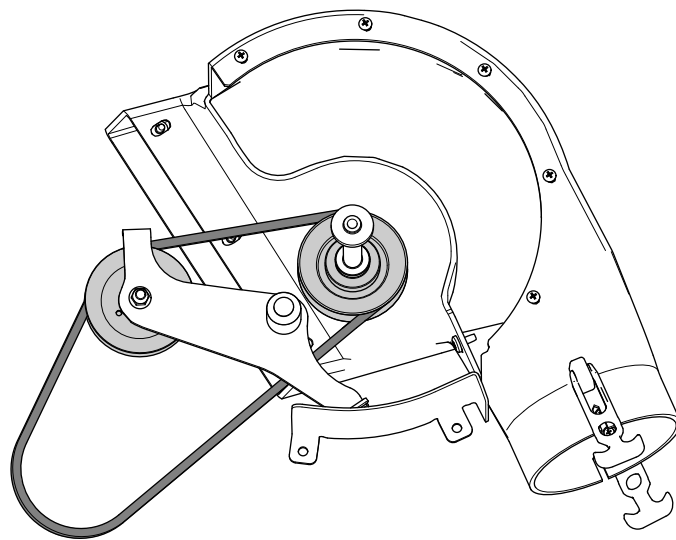
1. Изравнете шарнирния щифт върху вентилатора с отвора за шарнирния щифт в платформата на косачката (Фигура 40).



Фигура 40

- | | |
|---------------------------------|----------------------------|
| 1. Механизъм на вентилатора | 3. Отвор за шарнирния щифт |
| 2. Шарнирен щифт на вентилатора | 4. Платформа |

2. Монтирайте ремъка на косачката около ремъчните шайби вътре във вентилатора (Фигура 41).

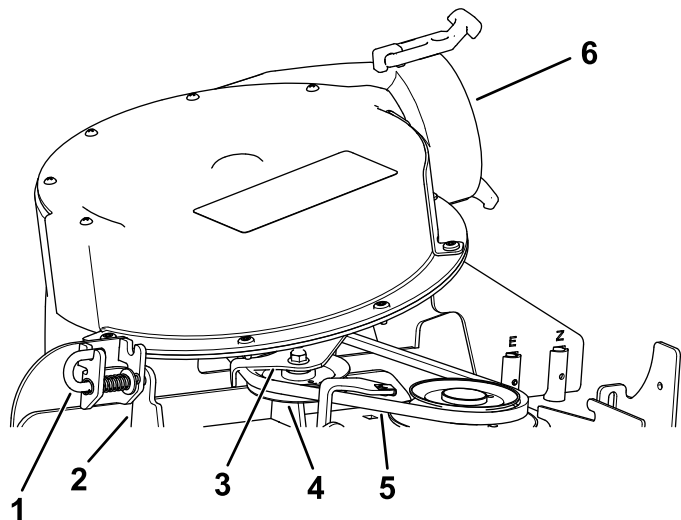


Фигура 41

3. Спуснете вентилатора и плъзнете шарнирния щифт в отвора за шарнира (Фигура 40).

Забележка: Убедете се, че ремъкът остава разположен върху шайбата на вентилатора.

- Преместете заключващия щифт от положението за заключване в отключено положение (Фигура 42).



Фигура 42

g309296

- | | |
|--|---|
| 1. Заключващ щифт | 4. Шайба на паразитната ролка |
| 2. Скоба на ръкава | 5. Ремък (под шайбата на паразитната ролка) |
| 3. Скоба на шарнира на паразитната ролка | 6. Механизъм на вентилатора |

- Затворете механизма на вентилатора и изравнете заключващия щифт с отвора в скобата за ръкава (Фигура 42).
- Преместете заключващия щифт в положението за заключване.

Забележка: Уверете се, че заключващият щифт се подава през отвора в скобата за ръкава.

Забележка: Уверете се, че заключващият механизъм придържа здраво механизма на вентилатора към платформата на косачката, но има възможност да се освободи с ръка.

15

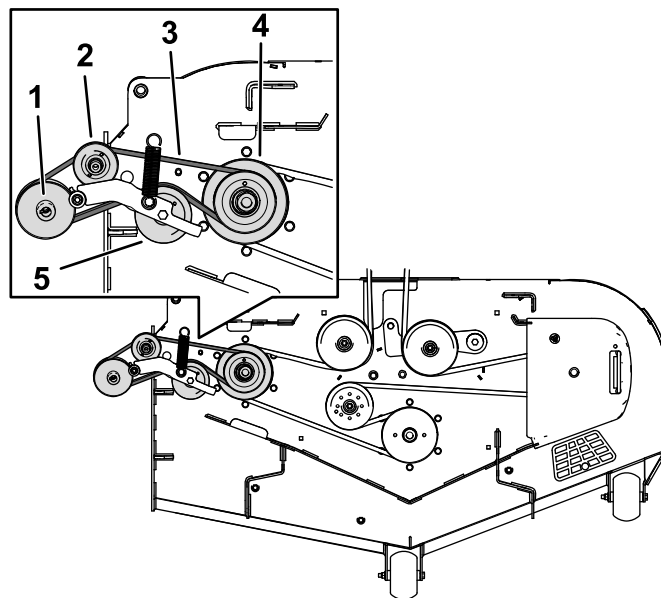
Инсталиране на ремъка на вентилатора, пружината и капака на ремъка на вентилатора

Части, необходими за тази процедура:

1	Капак на ремъка на вентилатора
1	Копче на капака

Модели на вентилатора 78433 – 78438

- Разположете ремъка на вентилатора около задвижващата ремъчна шайба, както е показано на Фигура 43.

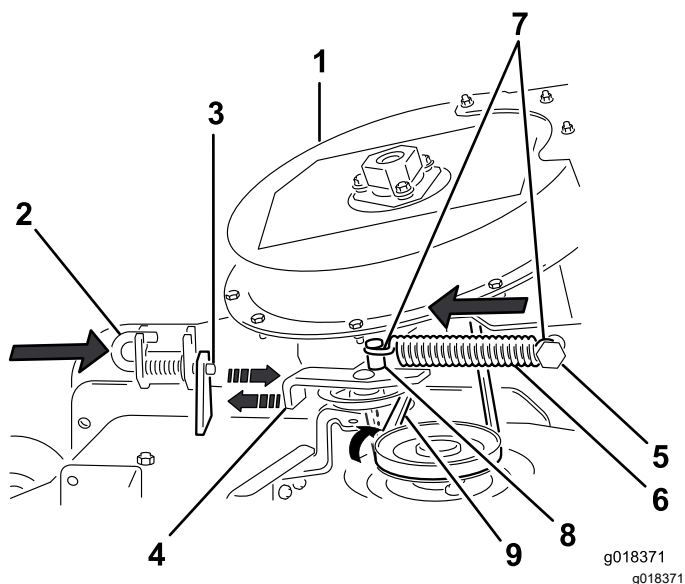


Фигура 43

g218676

- | | |
|----------------------------------|-----------------------------------|
| 1. Ремъчна шайба на вентилатора | 4. Задвижваща шайба |
| 2. Паразитна ролка/ремъчна шайба | 5. Паразитна ролка/обтягаща шайба |
| 3. Ремък на вентилатора | |

- Временно прокарайте ремъка под шайбата на паразитната ролка (Фигура 44).



Фигура 44

Инсталиране на обтягащата пружина и изравняване на ремъка

- | | |
|---|---|
| 1. Механизъм на вентилатора | 6. Пружина |
| 2. Заклучващ щифт (положение за заключване) | 7. Стойка на пружината на паразитната ролка |
| 3. Скоба на ръкава | 8. Пружина (краят с куката) |
| 4. Скоба на шарнира на паразитната ролка | 9. Ремък (подравнен с шайбата на паразитната ролка) |
| 5. Неподвижна стойка на пружината | |

- Преместете скобата на шарнира на паразитната ролка към неподвижната стойка на пружината и инсталирайте пружината, като подравните куката на пружината върху стойката на пружината на шарнира (Фигура 44).

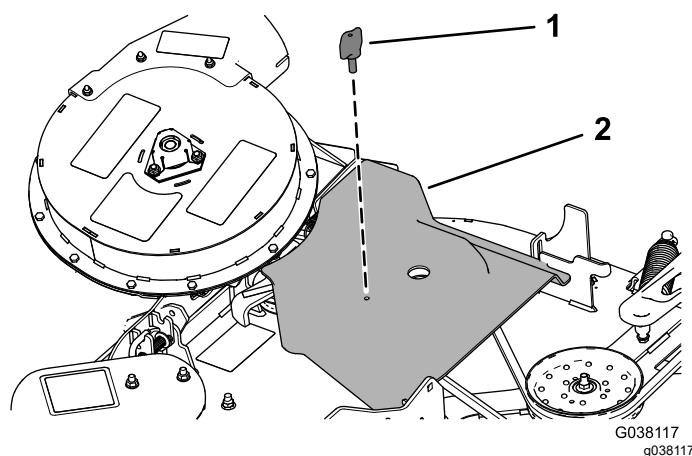
Забележка: Убедете се, че куките на пружината са разположени правилно върху стойките на пружината.

- Издърпайте пружинната ремъчна шайба на паразитната ролка навън от неподвижната стойка на пружината и прокарайте ремъка около ремъчната шайба на платформата (Фигура 44).

Забележка: Убедете се, че ремъкът е прокаран правилно върху шайбата на вентилатора.

- Инсталирайте капака на ремъка на вентилатора върху ремъка на вентилатора и

закрепете капака на ремъка на вентилатора с копчето за ремъка (Фигура 45).

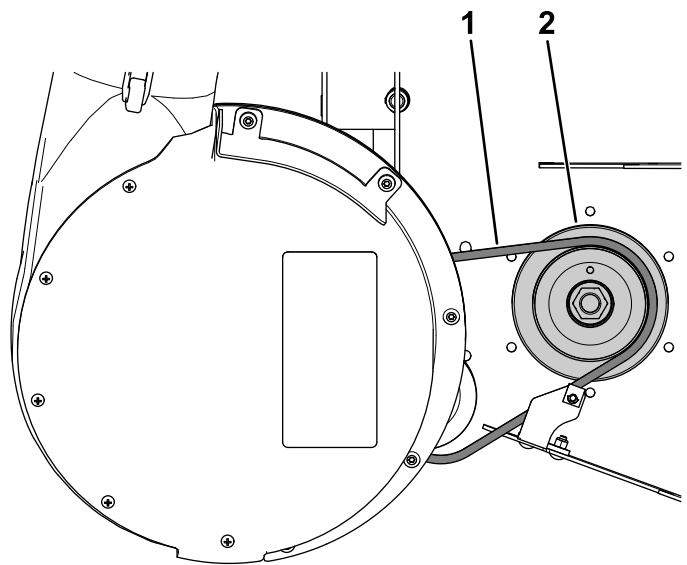


Фигура 45

- | | |
|--------------------|-----------------------------------|
| 1. Копче на капака | 2. Капак на ремъка на вентилатора |
|--------------------|-----------------------------------|

Модели на вентилатора 78401 – 78406

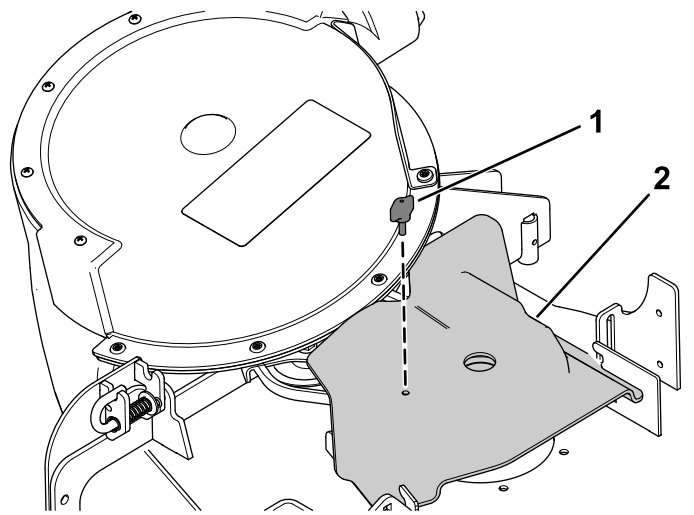
- Издърпайте обратно пружинната ремъчна шайба на паразитната ролка и прокарайте ремъка на вентилатора около задвижващата ремъчна шайба (Фигура 46).



Фигура 46

- | | |
|-------------------------|---------------------|
| 1. Ремък на вентилатора | 2. Задвижваща шайба |
|-------------------------|---------------------|

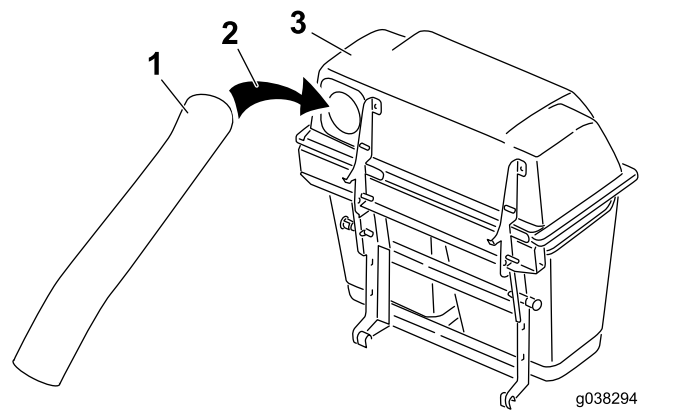
- Инсталирайте капака на ремъка на вентилатора над ремъка на вентилатора и закрепете капака на ремъка на вентилатора с копчето (Фигура 47).



Фигура 47

g309587

1. Копче
2. Капак на ремъка



g038294
g038294

Фигура 48

1. Горна тръба
2. Отвор за коша за трева
3. Капак на отсека на коша за трева

6. Изравнете вдлъбнатия маркер върху горната тръба на еднакво разстояние между винтовете за закрепването на уплътнението на бункера към бункера (Фигура 49).

Забележка: Уплътнението на бункера трябва да се подава навън от капака на отсека за коша за трева.

16

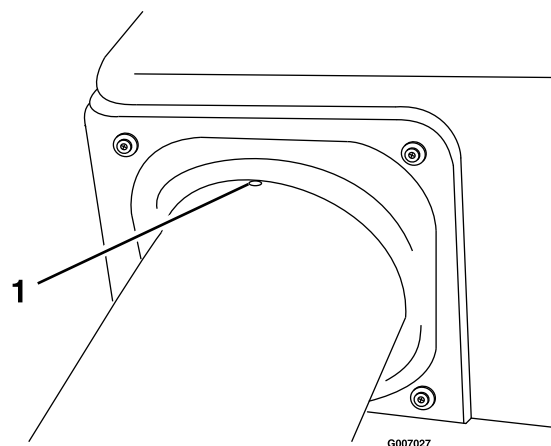
Инсталиране на разтоварващите тръби

Части, необходими за тази процедура:

1	Горна тръба
1	Долна тръба
3	Болт (№10 x ¾ инча)
3	Контрагайка (№10)
3	Шайба (7/32 инча)

Процедура

1. Освободете вала на отводна мощност (ВОМ) и задействайте ръчната спирачка.
2. Преди да напуснете мястото на оператора, изгасете двигателя, извадете контактния ключ и изчакайте спирането на всички движещи се части.
3. Спуснете платформата на машината до най-ниската позиция за височина на рязане.
4. Свалете кошовете за трева, за да се вижда тръбата под капака.
5. Инсталирайте горната тръба в отвора за коша за трева и го издърпайте навън, така че уплътнението на бункера да се подава навън (Фигура 48).



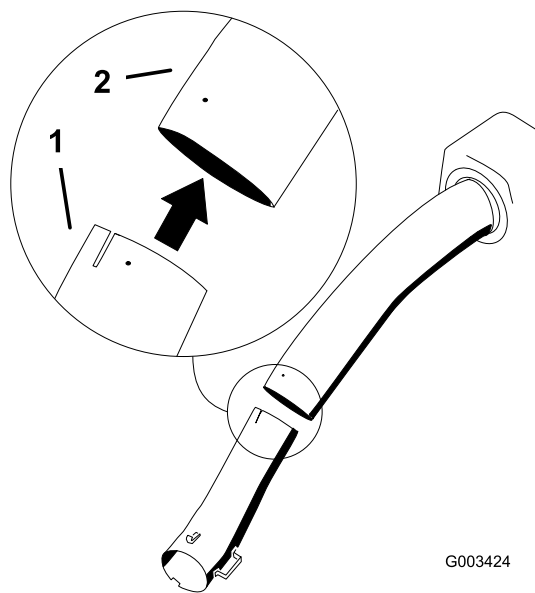
g007027

g007027

Фигура 49

1. Вдлъбнат маркер

7. Инсталирайте долната тръба в горната тръба (Фигура 50).

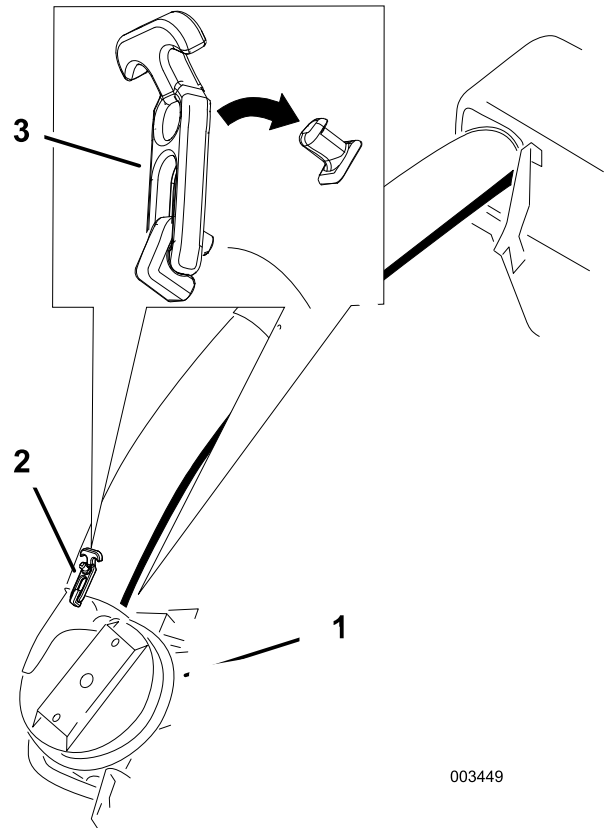


Фигура 50

1. Долна тръба 2. Горна тръба

8. Плъзнете долната тръба в корпуса на вентилатора и ги закрепете заедно (Фигура 51).

Забележка: Върху горната и долната страни на корпуса на вентилатора има приспособление за заключване.

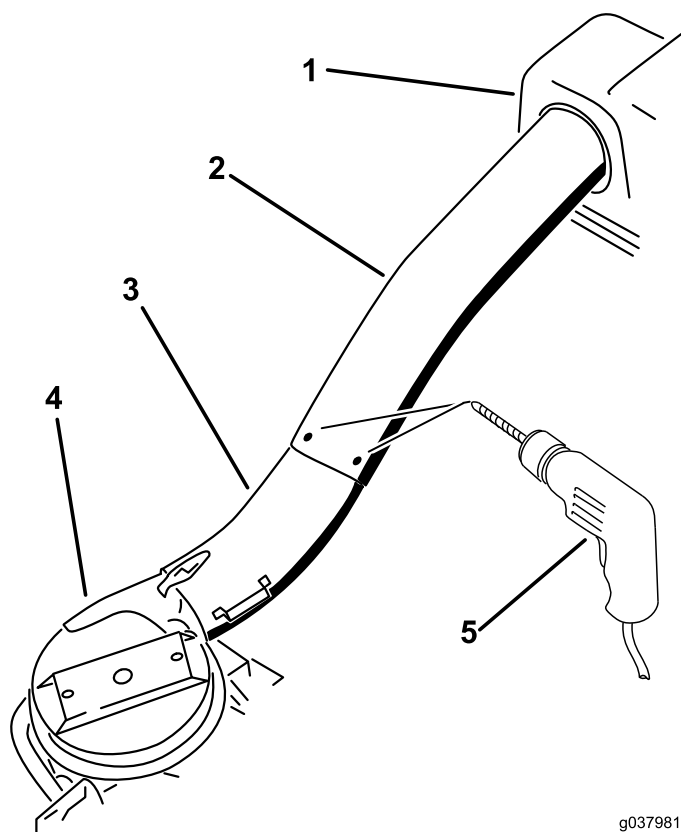


Фигура 51

1. Механизъм на вентилатора 3. Приспособление за заключване (показан е отсек за два коша за трева)
2. Долна тръба

9. Уверете се, че платформата на машината е в най-ниската позиция за височина на рязане.
10. Проверете дали вдлъбнатият маркер Фигура 49 е още на мястото си.
11. Използвайки трите отвора или вдлъбнатини в горната тръба като шаблон, пробийте три отвора (с диаметър 7/32 инча) в мястото,

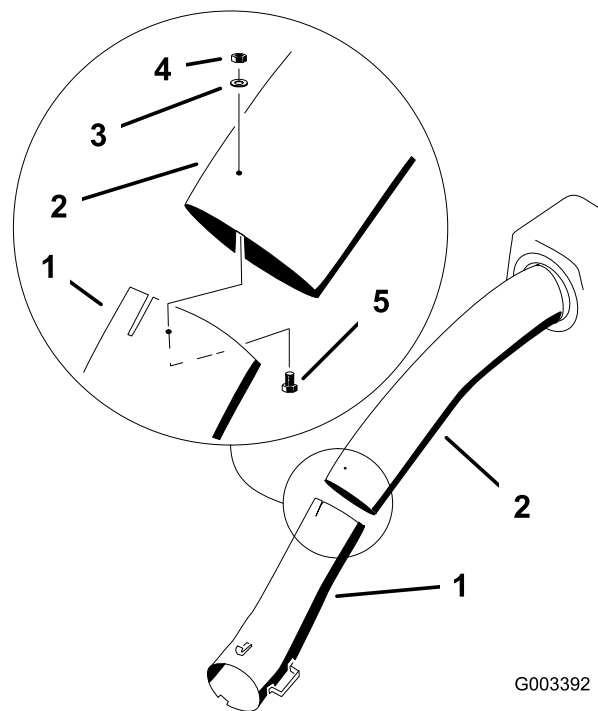
където горната и долната тръби се свързват заедно (Фигура 52).



Фигура 52

- | | |
|-------------------------------------|--------------------------------|
| 1. Капак на отсека на коша за трева | 4. Механизъм на вентилатора |
| 2. Горна тръба | 5. Пробийте отвори (7/32 инча) |
| 3. Долна тръба | |

12. Свалете долната тръба от корпуса на вентилатора.
13. Свържете горната и долната тръби, като използвате три болта (№10 x ¾ инча), плоски шайби и контрагайки, както е показано на [Фигура 53](#).



Фигура 53

- | | |
|-----------------------------|------------------------|
| 1. Долна тръба | 4. Контрагайка (№10) |
| 2. Горна тръба | 5. Болт (№10 x ¾ инча) |
| 3. Плоска шайба (7/32 инча) | |

14. Плъзнете долната тръба в корпуса на вентилатора и я закрепете с приспособленията за захващане.

17

Регулиране на ръчната спирачка

Не са необходими части

Процедура

Проверете, за да сте уверени, че ръчната спирачка е регулирана правилно. Направете справка с вашето *Ръководство за оператора* относно правилната процедура.

18

Проверка на налягането в гумите

Не са необходими части

Процедура

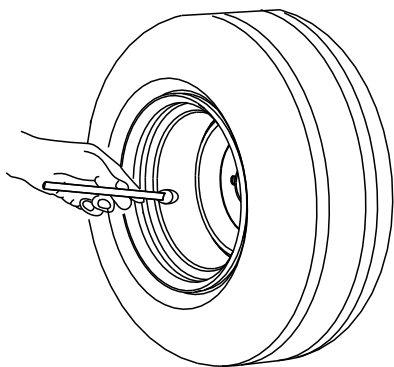
Ако има допълнително тегло, увеличете налягането на гумите.

Забележка: Това не се отнася за полупневматични гуми.

Проверете и увеличете налягането на въздуха в предните колела и задните гуми (Фигура 54).

Налягане на въздуха в задните гуми: 1,38 бар

Налягане на въздуха в предните колела: 1,72 бар



Фигура 54

Действие

Забележка: Определете лявата и дясната страна на машината спрямо нормална работна позиция.

⚠ ВНИМАНИЕ

За да се предпазите от телесни наранявания, следвайте тези процедури:

- Запознайте се с всички инструкции за експлоатация и безопасност от *Ръководството за оператора на косачката*, преди да използвате инвентара.
- Никога не сваляйте разтоварващата тръба, кошовете, капака на системата за събиране на трева или долния ръкав, докато двигателят работи.
- Винаги изключвайте двигателя и изчаквайте всички подвижни части да спрат да се движат, преди да почиствате от задръстване системата за събиране на трева.
- Никога не извършвайте дейности по поддръжката или ремонта, докато двигателят работи.

▲ ВНИМАНИЕ

Без дефлектора за трева, тръбите на системата за събиране на трева или целия монтиран на място модул на системата за събиране на трева, вие и останалите сте изложени на опасност от контакт с ножовете и изхвърляне на отломки. Контактът с въртящия(ите) се нож(ове) на косачката и изхвърляните отломки ще причини телесно нараняване или смърт.

- Винаги, когато сваляте системата за събиране на трева и преминавате в режим на изхвърляне на страни, монтирайте дефлектора за трева.
- Ако дефлекторът за трева се повреди, незабавно го сменете. Дефлекторът за трева насочва материала надолу към тревната площ.
- Никога не поставяйте ръце или крака под косачката.
- Никога не се опитвайте да разчистите разтоварващият участък или ножовете на косачката, без да сте поставили вала на отводна мощност (ВОМ) в изключено положение и без да сте завъртели ключа на стартера в изключено положение. Освен това, извадете контактния ключ и разкачете кабела от запалителната(ите) свещ(и).
- Изключете двигателя, преди да започнете отпушването на долния ръкав за разтоварване на тревата.

Изпразване на кошовете за трева

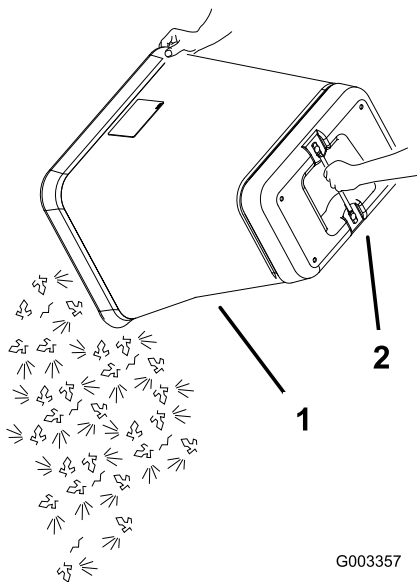
▲ ВНИМАНИЕ

Отпадъците, като листа, трева или съчки, могат да се запалят. Пожар в зоната на двигателя може да причини телесно нараняване или щети на собствеността.

- Поддържайте зоната на двигателя и на ауспуха свободни от натрупване на отпадъци.
- Внимавайте, когато отваряте капака на системата за събиране на трева, да не попаднат отпадъци върху участъка на двигателя или ауспуха.
- Преди да приберете машината за съхранение, изчакайте машината да изстине.

Кошовете с трева са тежки, когато са пълни. Внимавайте при вдигането или работата с коша за трева, когато е пълен.

1. Паркирайте машината върху равна повърхност и изключете превключвателя за управление на ножовете.
2. Преместете лостовете за управление на движението навън до блокирането им в неутрално положение, изключете двигателя, извадете контактния ключ, задействайте паркинг спирачката и изчакайте всички подвижни части да спрат да се движат, преди да напуснете операторското място.
3. Откачете приспособлението за захващане на коша за трева.
4. Отворете капака на отсека на коша за трева.
5. Уплътнете събраните в кошовете отпадъци. С две ръце вдигнете коша нагоре и го откачете от скобата на отсека на коша за трева.
6. Хванете дръжката в долната част на коша и го обърнете, за да се изпразни (Фигура 55).



Фигура 55

1. Кош за трева 2. Долна дръжка

7. Поставете кош за трева в прореза в опорната рамка на отсека на коша за трева.
8. Спуснете капака на отсека на кошовете за трева върху кошовете.
9. Захванете капака на отсека на кошовете за трева.

Почистване от задръстванията на системата на кошовете за трева

⚠ ВНИМАНИЕ

Когато системата за събиране на трева функционира, вентилаторът се върти и може да отреже или да нарани ръце или пръсти.

- Преди настройка, почистване, ремонт или проверка на вентилатора, както и преди отпушване на ръкава, изключвайте двигателя и изчакайте да спрат да се движат всички подвижни части, след което изваждайте контактния ключ.
 - Уверявайте се, че индикаторът за въртене е в покой.
 - За освобождаване от задръстване на вентилатора и тръбата си използвайте пръчка, а не извършвайте това с голи ръце.
 - Дръжте ръцете и краката си далеч от движещи се части. Не извършвайте настройки, докато двигателят работи.
1. Освободете вала на отводна мощност (ВОМ) и задействайте ръчната спирачка.
 2. Преди да напуснете мястото на оператора, изгасете двигателя, извадете ключа и изчакайте спирането на всички движещи се части.
 3. Изпразнете кошовете за трева.
 4. Откачете приспособлението долната тръба.
 5. Свалете тръбите от отсека на кошовете за трева.
 6. За освобождаване от задръстване и за почистване на възела на тръбата си използвайте пръчка или подобен предмет, а не извършвайте това с голи ръце.
- Забележка:** В повечето случаи отпадъците могат да бъдат изтръскани от тръбите.
7. Ако възелът на вентилатора е задръстен, освободете ключалките на възела на вентилатора на отсека за кошовете за трева, свалете ремъка и го отворете.
 8. За освобождаване от задръстване на вентилатора и тръбата си служете с пръчка

или подобен предмет, а не извършвайте това с голи ръце.

9. Инсталирайте изцяло системата на кошовете за трева, преди да продължите с косенето.

Сваляне на системата на кошовете за трева

⚠ ВНИМАНИЕ

Компонентите около двигателя са горещи, ако машината е работила. Докосването на горещи компоненти може да причини тежки изгаряния.

- Не докосвайте горещите компоненти на двигателя.
 - Преди да свалите отсека за кошовете за трева, оставете време на двигателя да изстине.
1. Освободете вала на отводна мощност (ВОМ).
 2. Преди да напуснете мястото на оператора, изгасете двигателя, задействайте ръчната спирачка, извадете контактния ключ и изчакайте спирането на всички движещи се части.
 3. Откачете долната тръба от вентилатора и я извадете от възела на вентилатора.
 4. Извадете тръбата от капака на отсека за кошовете за трева.
 5. Спуснете платформата на косачката до най-ниската позиция за височина на рязане.
 6. Свалете копчето, което държи капака на ремъка към платформата на косачката.
 7. Свалете ремъка на вентилатора от възела на ремъчната шайба на косачката.
 8. Отворете възела на вентилатора.
 9. Свалете възела на вентилатора от отвора за шарнира.
 10. Ако преминавате към странично разтоварване, уверете се, че дефлекторът за трева е инсталиран и че може да се спусне в работно положение.
 11. Свалете капака и възела на кошовете.

Транспортиране на машината

Не оставяйте за дълго трева или отпадъци в системата за събиране на трева, когато транспортирате машината.

⚠ ОПАСНОСТ

Транспортирането на машината с трева или отпадъци в системата за събиране на трева може да повреди машината.

Не оставяйте за дълго трева или отпадъци в системата за събиране на трева, когато транспортирате машината.

Съвети за ползване

Съвети за събиране на тревата

Да се има предвид габарита

Имайте предвид, че машината е по-дълга и по-широка с монтирания прикачен инвентар. Ако завивате твърде рязко в тесни пространства, можете да повредите инвентара.

Подстригване с тример

Винаги подстригвайте с лявата страна на косачката. Не подстригвайте с дясната страна на косачката, тъй като може да повредите долния ръкав на системата за събиране на трева и разтоварващата тръба.

Височина на рязане

Не настройвайте твърде ниска височина на рязане на косачката, тъй като високата трева, заобикаляща косачката може да затрудни притока на въздух под косачката и влизането в системата за косене на трева. Ако под косачката няма достатъчна въздушна струя, системата за събиране на трева ще се затормози.

Честота на косене

Косете тревата често, особено когато е с бърз растеж. Ако се забавите много, ще трябва да косите тревата два пъти.

Техника на косенето

За по-добър вид на тревния килим, уверете се, че леко застъпвате с косачката вече окосения участък. Това позволява да се намали товара върху двигателя и да намалее вероятността от задръстване на долния ръкав и на разтоварващата тръба.

Скорост на събиране на трева

Най-често ще събирате тревата с лост за оборотите на двигателя на косачката в положение

FAST (Бързо), но се движете с нормална наземна скорост. Независимо от това и при извънредно суха или запрашена трева, можете да трябва леко да редуцирате оборотите на двигателя и да увеличите наземната скорост на косачката. Системата за събиране на тревата може да се задръсти, ако карате твърде бързо, а оборотите на двигателя са твърде ниски. По хълмове може да трябва да забавите наземната скорост на косачката. Това помага да се поддържат оборотите на двигателя и тревата да се събира ефективно. Когато е възможно косете по нанадолнище.

▲ ПРЕДУПРЕЖДЕНИЕ

Тъй като системата за събиране на тревата се пълни, отзад на машината се добавя допълнителна тежест. Ако спирате или тръгвате с машината рязко по склона, може да загубите кормилното управление или машината да заоре.

- **Не спирайте и не потегляйте внезапно, когато се движите нагоре или надолу по наклонен терен. Избягвайте да стартирате двигателя по нанагорнище.**
- **Ако трябва да спрете машината, когато се движите по нанагорнище, освободете управлението на ножа. След това се върнете отново в подножието на хълма на ниска скорост.**
- **Избягвайте внезапни завои или бърза промяна на скоростта по наклони.**
- **Никога не работете с машината без прикачната система за събиране на трева при вече монтирани предни тежести.**

Събиране на дълга трева

Извънредно дългата трева е тежка и може да не се изсмуква напълно в кошовете за трева. Ако това се случи, разтоварващата тръба и долният ръкав могат да се запушат. За да се предотврати запушване на системата за събиране на трева, косете тревата с настроена на висока позиция височина на рязане, след това свалете косачката до нормална височина на рязане и повторете процеса по събиране на трева.

Събиране на влажна трева

Винаги се стремете да косите тревата, когато е изсъхнала, защото така вашият тревен килим ще придобие добър външен вид. Ако трябва да косите мокра трева, използвайте конвенционалната

функция за странично разтоварване на косачката. Няколко часа по-късно, когато окосената трева изсъхне, монтирайте цялостната прикачна система за събиране на трева и изсмучете окосената трева.

Признаци за запушване

Докато събирате тревата, малко количество окосена трева обичайно излиза от предната страна на косачката. Ако голямата част от окосената трева излиза навън, то това сочи, че кошовете са пълни или системата е задръстена.

Поддръжка

Забележка: Определете лявата и дясната страна на машината спрямо нормална работна позиция.

Препоръчителен график (-ци) за поддръжка

Интервал на техническо обслужване	Процедура по поддръжка
След първите 8 часа	<ul style="list-style-type: none">• Прегледайте ремъка на вентилатора.• Направете преглед на системата за събиране на трева.
След първите 10 часа	<ul style="list-style-type: none">• Направете преглед на системата за събиране на трева
Преди всяка употреба или ежедневно	<ul style="list-style-type: none">• Почистете решетката на двигателя.• Почистете отсека на кошовете за трева.
На всеки 25 часа	<ul style="list-style-type: none">• Прегледайте ремъка на вентилатора.
На всеки 50 часа	<ul style="list-style-type: none">• Гресируйте рамото на паразитната ролка (само за модели на вентилатора 78433 – 78438).
На всеки 100 часа	<ul style="list-style-type: none">• Направете преглед на системата за събиране на трева.
Преди съхранение	<ul style="list-style-type: none">• Направете преглед на системата за събиране на трева

⚠ ВНИМАНИЕ

Ако оставите ключа за запалването в ключалката на стартера, някой може да стартира двигателя и сериозно да нарани вас и стоящите наблизо.

Извадете ключа от запалването и разединете кабела от запалителните свещи, преди да извършите каквато и да е поддръжка. Също така, отмествайте кабела настрана, за да не влиза случайно в контакт със запалителната свещ.

⚠ ВНИМАНИЕ

Двигателят може и да загрее, ако работи. Може да се опарите при контакт с нагорещени повърхности.

Всички двигатели и по-специално ауспухът трябва да се охладят преди да се пипат.

⚠ ВНИМАНИЕ

Отпадъците, като листа, трева или съчки, могат да се запалят. Пожар в зоната на двигателя може да причини телесно нараняване или щети на собствеността.

- Поддържайте зоната на двигателя и на ауспуха свободни от натрупване на отпадъци.
- Внимавайте, когато отваряте капака на системата за събиране на трева, да не попаднат отпадъци върху участъка на двигателя или ауспуха.
- Преди да приберете машината за съхранение, изчакайте машината да изстине.

Почистване на решетката на двигателя

Интервал на сервизното обслужване: Преди всяка употреба или ежедневно

Решетките трябва да се почистват преди всяко използване.

1. Паркирайте машината върху равна повърхност.
2. Освободете ключа за управление на ножа, задействайте ръчната спирачка и преместете лостовите за управление на движението навън към положение NEUTRAL-LOCK (НЕУТРАЛНО-ЗАКЛЮЧЕНО).

3. Изключете двигателя и извадете ключа.
4. Отворете капака на отсека на коша за трева.
5. Почистете отпадъците от решетката.
6. Затворете капака на отсека на кошовете за трева.

Преглед на прикачната система за събиране на трева

Интервал на сервизното обслужване: След първите 10 часа

Преди съхранение

Правете преглед на прикачната система за събиране на трева след първите 10 часа работа, а след това — ежемесечно.

1. Проверете долния ръкав, разтоварващата тръба и капака на системата за събиране на трева. Сменете тези части, ако са спукани или счупени.
2. Затегнете всички гайки, болтове и винтове.
3. Направете преглед на всички крепежни елементи и заключващи устройства.
4. Направете преглед на кошовете за трева за повреди.

▲ ВНИМАНИЕ

Вие или стоящите наблизо лица могат да пострадат сериозно от изхвърчащи отломки или изхвърлени предмети, които могат да преминат през скъсани, износени или повредени кошове за трева.

- Проверете кошовете за трева за дупки, разкъсвания, износване или други повреди.
- Не перете кошовете за трева.
- Ако кошът е повреден, монтирайте нов кош, доставен от производителя на тази прикачна система за събиране на трева.

Почистване на отсека на кошовете за трева и кошовете

Интервал на сервизното обслужване: Преди всяка употреба или ежедневно

Отсекът на кошовете за трева трябва да се почиства ежедневно.

1. Измийте отвътре и отвън капака на отсека на кошовете за трева, кошовете, тръбата и долната страна на платформата на косачката. Използвайте неагресивен препарат за автомобили, за да отстраните замърсяванията.
2. Уверете се, че сте отстранили от всички части полепнала трева.
3. След измиване на всички части, изсушете ги грижливо.

Забележка: С всички инсталирани части, стартирайте и оставете машината да работи около една минута, за да се улесни изсушаването.

Преглеждане на ремъка на вентилатора

Интервал на сервизното обслужване: След първите 8 часа

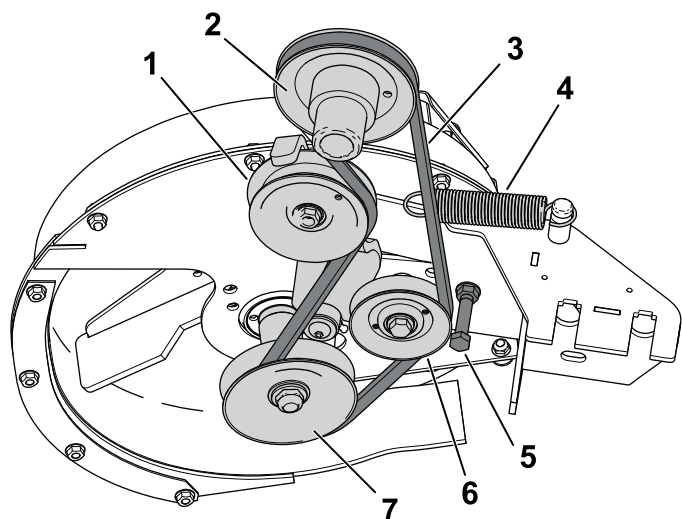
На всеки 25 часа

Проверете ремъците за пукнатини, прегорели ръбове, белези от изгаряне или друга повреда. Заменяйте повредените ремъци.

Замяна на ремъка на вентилатора

Модели на вентилатора 78433 – 78438

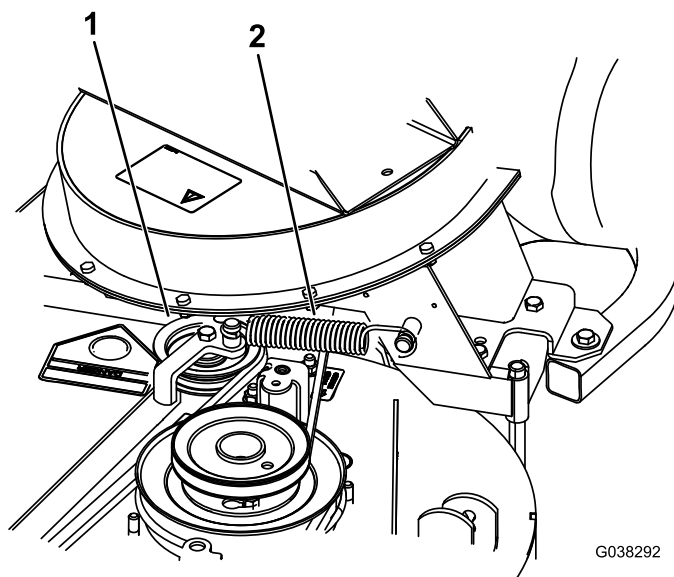
1. Освободете BOM, преместете лостовите за управление на движението в позиция NEUTRAL-LOCK (Неутрално-заключено) и задействайте ръчната спирачка.
2. Преди да напуснете мястото на оператора, изгасете двигателя, извадете ключа и изчакайте спирането на всички движещи се части.
3. Разхлабете или извадете водача на ремъка (Фигура 56).
4. Издърпайте обратно пружинната ремъчна шайба на паразитната ролка, за да отслабите обтягането на ремъка (Фигура 56).



Фигура 56

g189890

- | | |
|--|---------------------------------|
| 1. Пружинна ремъчна шайба на паразитната ролка | 5. Водач на ремъка |
| 2. Ремъчна шайба на платформата на косачката | 6. Шайба на паразитната ролка |
| 3. Ремък | 7. Ремъчна шайба на вентилатора |
| 4. Пружина | |



Фигура 57

G038292

g038292

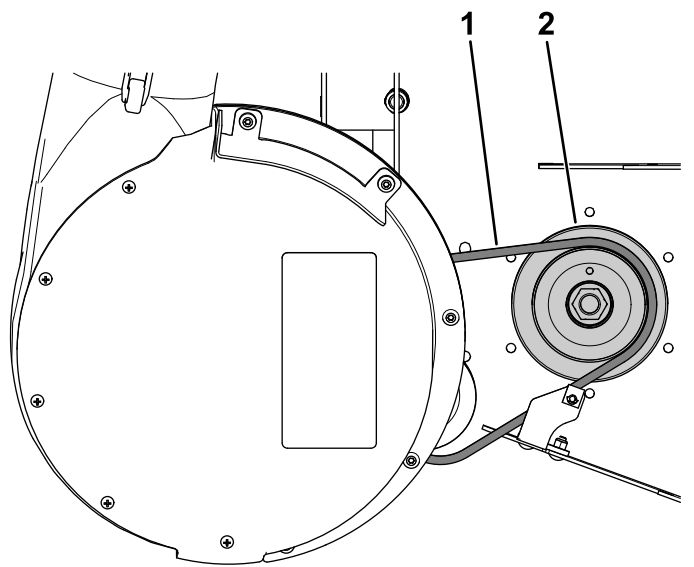
- | | |
|--|------------|
| 1. Пружинна ремъчна шайба на паразитната ролка | 2. Пружина |
|--|------------|

9. Инсталирайте ремъка върху пружинната шайба на паразитната ролка (Фигура 57).

5. Свалете съществуващия ремък на вентилатора.
6. Инсталирайте новия ремък около ремъчната шайба на вентилатора (Фигура 56).
7. Затегнете или монтирайте водача на ремъка (Фигура 56).
8. Инсталирайте пружината както е показано на Фигура 57.

Модели на вентилатора 78401 – 78406

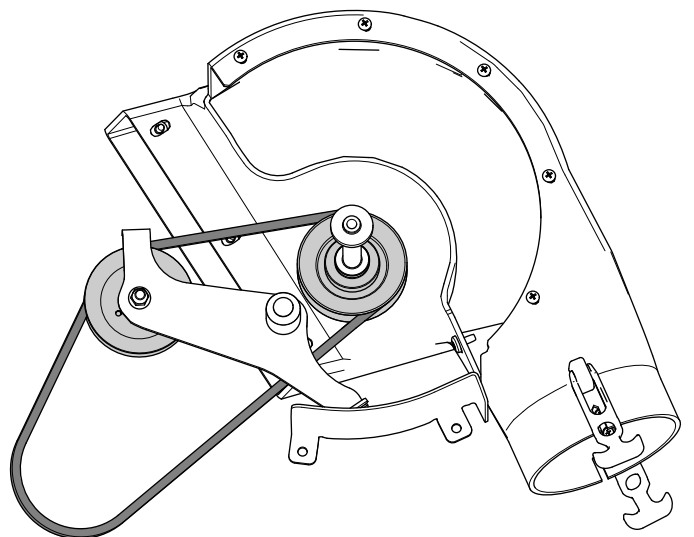
1. Паркирайте машината върху равна повърхност.
2. Освободете ключа за управление на ножа, задействайте ръчната спирачка и преместете лостовете за управление на движението навън към положение NEUTRAL-LOCK (НЕУТРАЛНО-ЗАКЛЮЧЕНО).
3. Изключете двигателя и извадете ключа.
4. Издърпайте назад пружинната ремъчна шайба на паразитната ролка, за да отслабите обтягането на ремъка.
5. Свалете съществуващия ремък на вентилатора (и).



Фигура 58

g309586

1. Ремък на вентилатора 2. Задвижваща шайба



Фигура 59

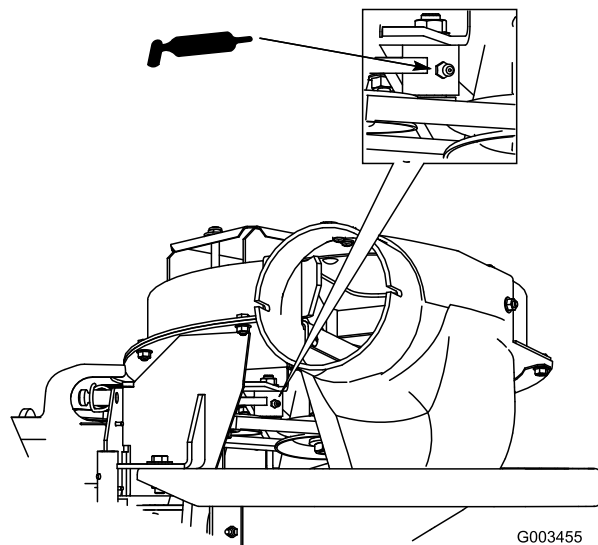
g309298

6. Инсталирайте новия ремък около ремъчната шайба на вентилатора, вижте [15 Инсталиране на ремъка на вентилатора, пружината и капака на ремъка на вентилатора \(Страница 26\)](#).

Гресирание на рамото на паразитната ролка за модели на вентилатора 78433 – 78438

Интервал на сервизното обслужване: На всеки 50 часа

Гресирайте рамото на паразитната ролка за ремъка на системата за събиране на трева ([Фигура 60](#)) на всеки 50 часа.



Фигура 60

G003455

g003455

Преглеждане на системата за събиране на трева

Интервал на сервизното обслужване: На всеки 100 часа

След първите 8 часа

1. Освободете вала на отводна мощност (ВОМ), преместете лостовете за управление на движението в позиция NEUTRAL-LOCK (Неутрално-заклучено) и задействайте ръчната спирачка.
2. Преди да напуснете мястото на оператора, изгасете двигателя, извадете ключа и изчакайте спирането на всички движещи се части.
3. Проверете горната тръба, долната тръба, капака на отсека за кошовете за трева, както и възела на вентилатора. Сменете тези части, ако са спукани или счупени.
4. Проверете кошовете, рамката на отсека за кошовете за трева, както и решетката. Сменете каквито и да било спукани или счупени части.
5. Затегнете всички гайки, болтове и винтове.

Преглеждане на ножовете на косачката

1. Редовно правете преглед на ножовете на косачката и винаги, когато ножът удари във вършен обект.
2. Ако ножовете са твърде износени или повредени, монтирайте нови ножове. Направете справка с вашето *Ръководство за оператора* относно пълния обем операции за поддръжка на ножа.

Избиране на ножове за косачката

За повечето условия на косене, ножовете за стандартно повдигане предоставят най-добра производителност за пълнене на кошове.

Препоръчва се нож Toro Atomic за събиране на листа в сухи условия. В сухи и прашни условия, ножовете за средна или ниска височина намаляват плаха и мръсотията, като едновременно с това предоставят ефикасен въздушен поток за събирането на трева.

Свържете се с упълномощен за сервизно обслужване дилър относно подходящите ножове за различни условия при косене.

За допълнителна информация за инсталирането на ножове направете справка с „*Ръководство за оператора*“ на машината.

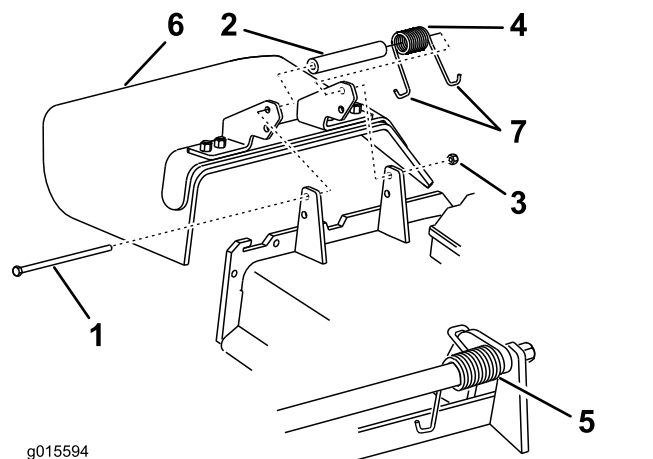
Смяна на дефлектора за трева

▲ ВНИМАНИЕ

Непокрит отвор за разтоварване може да позволи на машината да изхвърли обекти към странични лица, което да доведе до сериозно нараняване. Също така може да се случи контакт с ножовете.

- Никога не работете с машината без дефлектор за трева, плоча за мулчиране или инсталирана система за събиране на трева.
- Уверете се, че дефлекторът за трева е в свалено положение.

1. Поставете единия край на пружината зад ръба на платформата, а другия край – върху дефлектора за трева (Фигура 61).



Фигура 61

- | | |
|------------------------|-----------------------|
| 1. Болт | 5. Пружина монтирана |
| 2. Дистанционна втулка | 6. Дефлектор за трева |
| 3. Контрагайка | 7. Край на пружината |
| 4. Пружина | |

2. Свалете болта и гайката за закрепването на възела на дефлектора за трева към горната обшивка към платформата на косачката. (Фигура 61).
3. Поставете J-образния край на пружината около дефлектора за трева (Фигура 61).

Важно: Дефлекторът за трева трябва да може да се спуска надолу в нужното положение. Повдигнете дефлектора нагоре, за да изпробвате, че той се спуска до крайно долно положение.

Съхранение

1. Изпразнете приставката за събиране на трева, вижте [Изпразване на кошовете за трева \(Страница 32\)](#).
2. Прегледайте приставката за събиране на трева за възможна повреда.
3. Уверете се, че кошовете за трева са празни и старателно изсушени.
4. Прегледайте ремъка за износване или пукнатини; направете справка с [Преглеждане на ремъка на вентилатора \(Страница 37\)](#).
5. Съхранявайте машината на чисто, сухо място, защитено от пряка слънчева светлина. Ако се налага да съхранявате машината навън, покрийте я с водоустойчиво чергило. Това запазва пластмасовите части и удължава живота на машината.

Отстраняване на неизправности

Проблем	Възможна причина	Внасяне на корекции
Има аномални вибрации.	<ol style="list-style-type: none"> 1. Режещият(ите) нож(ове) е/са огънат(и) или дисбалансиран(и). 2. Монтажният болт на ножа е разхлабен. 3. Ремъчната шайба или възела на ремъчната шайба са разхлабени. 4. Износен е ремъкът на вентилатора. 5. Перката(ите) на вентилатора е/са огъната(и) или разбалансирана(и). 	<ol style="list-style-type: none"> 1. Монтирайте нов(и) режещ(и) нож(ове). 2. Затегнете монтажния болт на ножа. 3. Затегнете съответната ремъчна шайба. 4. Заменете ремъка. 5. Обърнете се към упълномощен за сервизно обслужване дилър.
Намалена производителност при събирането на трева.	<ol style="list-style-type: none"> 1. Оборотите на двигателя са ниски. 2. Решетката на капака на отсека на кошовете за трева е задръстена. 3. Ремъкът на вентилатора е хлабав. 4. Запушване на вентилатора или тръба. 5. Кошовете за трева са пълни. 	<ol style="list-style-type: none"> 1. Винаги работете със системата за събиране на трева при пълна газ. 2. Отстранете отпадъците, листата или окосената трева от решетката. 3. Сменете ремъка на системата за събиране на трева. 4. Намерете и отстранете отпадъците, предизвикали запушването. 5. Изпразнете кошовете за трева.
Вентилаторът или тръбите се задръстват прекалено често.	<ol style="list-style-type: none"> 1. Оборотите на двигателя са ниски. 2. Тревата е прекалено мокра. 3. Тревата е прекалено висока. 4. Решетката на капака е задръстена. 5. Наземната скорост е прекалено висока. 6. Износен е ремъкът на системата за събиране на трева. 	<ol style="list-style-type: none"> 1. Винаги работете със системата за събиране на трева при пълна газ. 2. Косете тревата, когато е суха. 3. Не косете повече от 51 до 76 мм или $\frac{1}{2}$ от височината на тревата, което от двете е по-малко. 4. Отстранете отпадъците, листата или окосената трева от решетката. 5. Движете се по-бавно и с пълна газ. 6. Заменете ремъка.
Издихват се отпадъци.	<ol style="list-style-type: none"> 1. Кошовете за трева са пълни. 2. Наземната скорост е прекалено висока. 3. Платформата на косачката не е нивелирана. 	<ol style="list-style-type: none"> 1. Изпразвайте кошовете за трева по-често. 2. Движете се по-бавно и с пълна газ. 3. Направете справка с вашето <i>Ръководство за оператора</i> относно нивелирането на платформата на косачката.
Работното колело на вентилатора не се върти свободно.	<ol style="list-style-type: none"> 1. Запушване на вентилатора. 2. Работното колело на е настроено. 	<ol style="list-style-type: none"> 1. Отстранете отпадъците, листата или окосената трева от работното колело на вентилатора. 2. Обърнете се към упълномощен за сервизно обслужване дилър.

Предупредителна информация за Поправка 65 на Калифорния

Какво е това предупреждение?

Може да видите продукт за продажба с предупредителен етикет като следния:



ПРЕДУПРЕЖДЕНИЕ: причиняващи рак и репродуктивни увреждания
– www.p65Warnings.ca.gov.

Какво е Поправка 65?

Поправка 65 се отнася за всяко дружество, работещо в Калифорния, продаващо продукти в Калифорния или произвеждащо продукти, които могат да се продават или закупят в Калифорния. Според нея губернаторът на Калифорния поддържа и публикува списък на химическите вещества, за които е известно, че причиняват рак, родилни дефекти и/или репродуктивни увреждания. Ежегодно актуализираният списък включва стотици химически вещества в множество ежедневно използвани предмети. Предназначението на Поправка 65 е да информира обществеността за излагането на въздействието на тези химически вещества.

Поправка 65 не забранява продажбата на продукти, съдържащи тези химически вещества, а изисква предупреждения на всеки продукт, опаковка на продукта или свързана с продукта литература. Освен това предупреждението на Поправка 65 не означава, че даден продукт нарушава стандартите или изискванията за безопасност. Всъщност правителството на Калифорния е пояснило, че предупреждението по Поправка 65 „не е като регулаторно решение, отсъждащо, че даден продукт е „безопасен“ или „небезопасен“. Много от тези химически вещества от години се използват в продукти от ежедневието без документирана вреда. За повече информация посетете <https://oag.ca.gov/prop65/faqs-view-all>.

Предупреждението на Поправка 65 означава, че даденото дружество или (1) е оценило излагането на въздействието и е заключило, че то надвишава „нивото на липса на значителен риск“; или (2) е избрало да постави предупреждение въз основа на разбирането си относно наличието на изброените химически вещества, без да опитва да оценява излагането на въздействието им.

Навсякъде ли важи този закон?

Предупрежденията по Поправка 65 се изискват само съгласно законите на Калифорния. Тези предупреждения могат да се видят навсякъде в Калифорния в най-различни обстановки, включително, но не само, ресторанти, хранителни магазини, хотели, училища и болници и на най-различни продукти. Освен това някои търговци, занимаващи се с онлайн и дистанционна продажба, предоставят предупреждения по Поправка 65 на уебсайтовете си или в каталозите.

Какво е отношението между предупрежденията на щата Калифорния и федералните ограничения?

Стандартите на Поправка 65 често са много по-стриктни от федералните и международните стандарти. Има много различни вещества, изискващи предупреждение по Поправка 65 при нива, които са далеч по-ниски от федералните ограничения за действие. Например стандартът на Поправка 65 за предупреждения за олово е 0,5 микрограма/ден, което е далеч под федералните и международните стандарти.

Защо не всички подобни продукти имат предупреждение?

- Продуктите, продавани в Калифорния, изискват етикет по Поправка 65, докато същите продукти, продавани другаде, не изискват.
- Дружество, подведено под отговорност по дело въз основа на Поправка 65 и постигнало договорка, може да бъде задължено да използва предупреждения по Поправка 65 за продуктите си, но други дружества с подобни продукти е възможно да нямат подобно изискване.
- Прилагането на Поправка 65 е непоследователно.
- Различните дружества могат да изберат да не предоставят предупреждения, ако заключат, че такива не се изискват по Поправка 65; липсата на предупреждение не означава, че в продукта няма химически вещества от списъка на поправката с подобни концентрации.

Защо Того поставя това предупреждение?

Дружеството Того е избрало да предостави на клиентите колкото може повече информация, за да вземат информирани решения относно продуктите, които закупуват и използват. Того предоставя предупрежденията в определени случаи въз основа на знанията за наличие на едно или повече химически вещества от списъка, без да оценява степента на излагане на тяхното въздействие, тъй като не всички химически вещества от списъка имат изисквания за ограничение на излагането на въздействието им. Макар излагането на въздействието на веществата от продуктите на Того да е пренебрежимо малко или в диапазона „без значителен риск“, поради повишена загриженост дружеството Того е избрало да предоставя предупреждения по Поправка 65. Освен това, ако дружеството Того не предостави тези предупреждения, може да бъде подведено под отговорност в щата Калифорния или от частни лица, желаещи налагането на Поправка 65, и да бъде подложено на значителни наказания.



Count on it.