



# 53 cm Super Recycler® -ruohonleikkuri

Mallinro: 21690—Sarjanro: 405400000 tai suurempi

Mallinro: 21691—Sarjanro: 405600000 tai suurempi

## Käyttöopas

## Johdanto

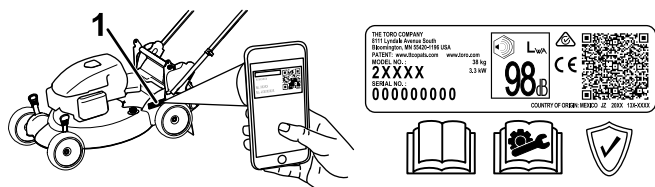
Tämä työnnettävä vaakatasoleikkuri on tarkoitettu kotikäyttöön. Se on tarkoitettu pääasiassa asuinkiinteistöjen viheralueiden ruohonleikkuuseen. Tuotteen käyttäminen muuhun kuin sen aiottuun käyttötarkoitukseen voi olla vaarallista käyttäjälle ja sivullisille.

Lue nämä tiedot huolellisesti, jotta opit käyttämään ja huoltamaan laitetta asianmukaisesti sekä välttämään tapaturmia ja tuotevaurioita. Olet itse vastuussa tuotteen asianmukaisesta ja turvallisesta käytöstä.

Osoitteessa [www.Toro.com](http://www.Toro.com) on lisätietoja, jos tarvitset esimerkiksi turvallisuuteen liittyviä vinkkejä, käyttökoulutukseen liittyviä materiaaleja, tietoja lisävarusteista tai lähimmästä jälleenmyyjästä tai jos haluat rekisteröidä tuotteesi.

Aina kun tarvitset huoltoa, alkuperäisiä Toro-varaosia tai lisätietoja, ota yhteys valtuutettuun huoltoliikkeeseen tai Toron asiakaspalveluun. Ota tällöin tuotteesi malli- ja sarjanumerot valmiiksi esiin. **Kuva 1** osoittaa laitteen malli- ja sarjanumeron sijainnin. Kirjoita numerot annettuun tilaan.

**Tärkeää:** Skannaa sarjanumerokilvessä (jos varusteena) oleva QR-koodi mobiililaitteella, niin saat tuotetietoja sekä takuu- ja varaosatietoja



g282693

**Kuva 1**

1. Malli- ja sarjanumeron sijainti

Mallinro:	_____
Sarjanro:	_____

Tässä käyttöoppaassa esiintyvä varoitusmerkintä (**Kuva 2**) ilmaisee vaaratilannetta, josta saattaa olla seurauksena vakava tapaturma tai jopa kuolema, jos suosittelut varotoimenpiteet laiminlyödään.



**Kuva 2**

Varoitusmerkintä

g000502

Tässä käyttöoppaassa käytetään kahta termiä tietojen korostamiseksi. **Tärkeää** kiinnittää huomiota mekaanisiin erikoistietoihin ja **Huomautus** korostaa erityishuomion ansaitsevia yleistietoja.

Tämä tuote on asiaankuuluvien eurooppalaisten direktiivien mukainen. Lisätietoja on erillisessä tuotekohtaisessa vaatimustenmukaisuusvakuutuksessa.

**Brutto- tai nettovääntö:** Moottorin valmistaja on mitannut tämän moottorin brutto- tai nettovääntön laboratoriossa SAE J1940:n tai J2723:n mukaisesti. Tämän luokan leikkurin moottorin todellinen vääntö on huomattavasti alhaisempi, koska se on säädetty turvallisuuteen, päästöihin ja käyttöön liittyvien vaatimusten mukaisesti. Tutustu koneen mukana toimitettuihin moottorin valmistajan tietoihin.

Älä kajoa koneen turvalaitteisiin tai poista niitä käytöstä ja tarkista säännöllisesti, että ne toimivat asianmukaisesti. Älä yritä säätää tai muuttaa moottorin kierrosnopeuden säädintä, sillä tämä saattaa heikentää käyttöturvallisuutta ja aiheuttaa henkilövahinkoja.



# Sisältö

Johdanto .....	1
Turvaohjeet .....	2
Yleinen turvallisuus.....	2
Turva- ja ohjetarrat .....	3
Käyttöönotto .....	5
1 Kahvan kokoaminen ja suoristus.....	5
2 Narukäynnistimen asennus naruohjaimen.....	7
3 Öljyn lisääminen moottoriin.....	8
4 Ruohonkeräimen kokoaminen .....	8
5 Akun lataus .....	9
Laitteen yleiskatsaus .....	9
Tekniset tiedot .....	10
Lisälaitteet/lisävarusteet.....	10
Käyttö .....	10
Ennen käyttöä .....	10
Turvallisuus ennen käyttöä .....	10
Polttoainesäiliön täyttö.....	11
Moottorin öljymäärän tarkistus.....	12
Kahvan korkeuden säätö.....	12
Leikkuukorkeuden säätö.....	12
Käytön aikana .....	13
Turvallisuus käytön aikana.....	13
Moottorin käynnistys.....	15
Itsevetolaitteiston käyttö .....	16
Moottorin sammutus.....	16
Leikkuujätteiden kierrättäminen.....	16
Leikkuujätteiden kerääminen ruohonkeräi- meen.....	17
Leikkuujätteiden poisto .....	18
Käyttövihjeitä .....	20
Käytön jälkeen .....	20
Turvallisuus käytön jälkeen.....	20
Koneen alaosan puhdistaminen .....	20
Kahvan taittaminen.....	21
Kunnossapito .....	23
Kunnossapitotaulukko .....	23
Turvallisuus huollon aikana.....	23
Valmistelu huoltoa varten.....	23
Ilmansuodattimen huolto .....	24
Moottoriöljyn vaihto.....	24
Akun lataus.....	25
Sulakkeen vaihtaminen .....	26
Hammaspyörien voitelu .....	26
Terän vaihto .....	26
Itsevetolaitteiston säätö.....	27
Varastointi .....	28
Turvallisuus varastoinnin aikana.....	28
Laitteen valmistelu varastointia varten .....	28
Laitteen käyttöönotto varastoinnin jälkeen .....	28


# Turvaohjeet

Tämä kone on suunniteltu standardin EN ISO 5395 mukaisesti.

## Yleinen turvallisuus

Tämä tuote voi katkaista jalan tai käden sekä singota esineitä. Noudata aina kaikkia turvallisuusohjeita, jotta vakavilta loukkaantumisilta vältytään.

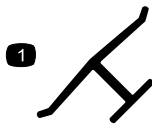
- Lue ja sisäistä kaikki tämän *käyttöoppaan* ohjeet ja varoitukset sekä laitteessa ja lisälaitteissa olevat merkinnät ennen moottorin käynnistämistä ja noudata niitä.
- Älä laita käsiä tai jalkoja koneen liikkuvien osien lähelle tai koneen alle. Älä mene heittoaukkojen eteen.
- Älä käytä konetta ilman paikallaan olevia ja asianmukaisesti toimivia suojuksia ja muita suojalaitteita.
- Älä päästä sivullisia ja lapsia käyttöalueelle. Lapset eivät saa käyttää konetta. Anna vain vastuullisten, koulutettujen, ohjeisiin perehtyneiden ja fyysisesti konetta käyttämään kykenevien aikuisten käyttää konetta.
- Pysäytä kone, sammuta moottori irrota sähkökäynnistuspainike (jos varusteena) ja odota, että kaikki liikkuvat osat ovat pysähtyneet, ennen koneen huoltoa, polttoaineen lisäystä tai tukosten poistamista.

Laitteen asiaton käyttö tai huolto voi aiheuttaa tapaturman. Vähennä loukkaantumisriskiä noudattamalla näitä turvallisuusohjeita ja huomioimalla aina varoitusmerkki , joka tarkoittaa varoitusta, vaaraa tai hengenvaaraa – henkilöturvallisuusohjeet. Ohjeiden laiminlyönti saattaa johtaa henkilövahinkoon tai kuolemaan.

# Turva- ja ohjetarrat



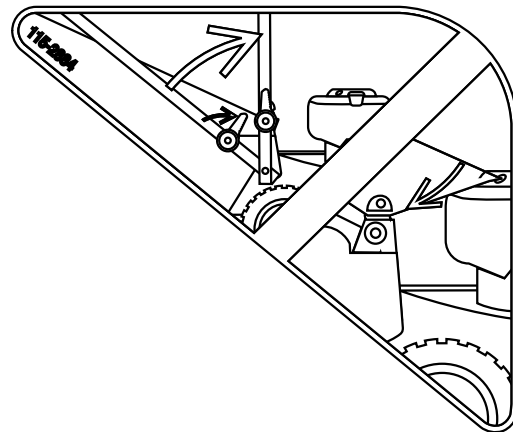
Turva- ja ohjetarrat on sijoitettu hyvin näkyville paikoille mahdollisten vaara-alueiden lähetyville. Korvaa vioittuneet tai kadonneet tarrat uusilla.



decaloemmarkit

## Valmistajan merkki

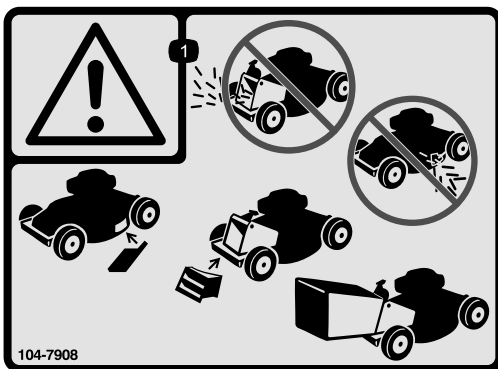
1. Tämä merkki osoittaa, että terän on valmistanut alkuperäinen laitevalmistaja.



decal115-2884

## 115-2884

Kahvan asennon säätö

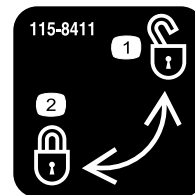


104-7908

decal104-7908

## 104-7908

1. Vaara: Älä käytä konetta ilman takaheittosuppilon suojusta tai ruohonkeräintä. Älä käytä konetta ilman sivuheittosuppilon suojusta tai suppilon suuntainta.

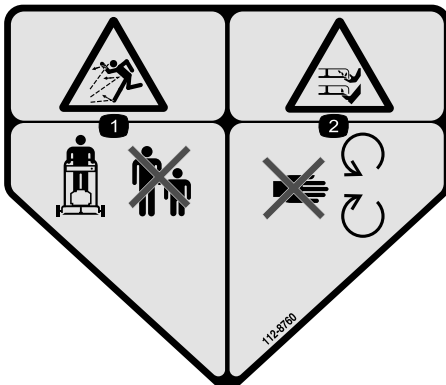


115-8411

decal115-8411

## 115-8411

1. Lukitsematon
2. Lukittu

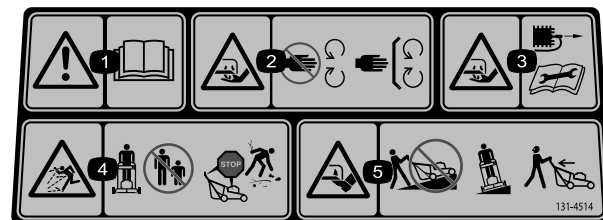


112-8760

decal112-8760

## 112-8760

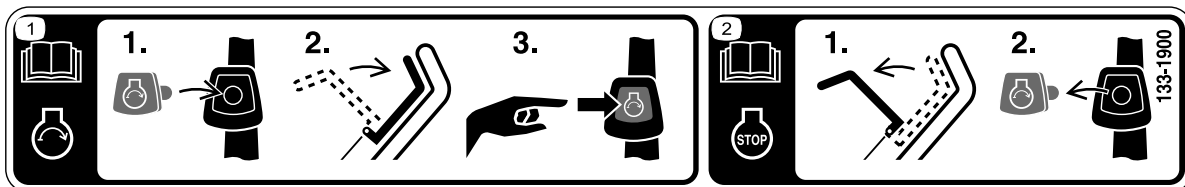
1. Esineiden sinkoutumisvaara: pidä sivulliset loitolla.
2. Jalkojen ja käsien loukkaantumisvaara, leikkuuterä: pysy etäällä liikkuvista osista.



131-4514

## 131-4514

1. Vaara – lue käyttöopas.
2. Käsien loukkaantumisvaara, leikkuuterä: Pysy etäällä liikkuvista osista. Pidä kaikki suojukset ja suojailevyt paikoillaan.
3. Käsien loukkaantumisvaara, leikkuuterä: irrota sytytystulpan johto ennen huoltoa.
4. Esineiden sinkoutumisvaara: pidä sivulliset loitolla, sammuta moottori ennen käyttäjän paikalta poistumista ja kerää mahdolliset roskat ennen ruohonleikkuuta.
5. Jalkojen loukkaantumisvaara, leikkuuterä: älä käytä konetta rinteessä ylös- tai alaspäin vaan sivuttaissuunnassa ja katso taaksepäin peruuttaessasi.

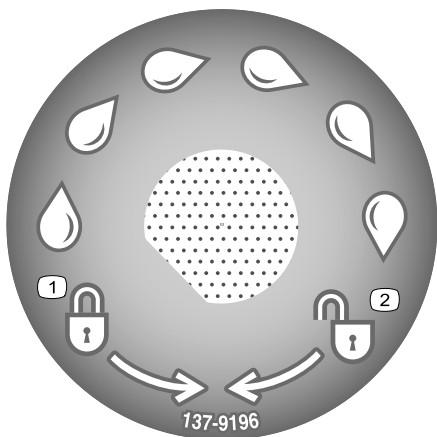


decal133-1900

**133-1900**

Vain sähkökäynnistimellä varustettu malli

1. Lue *käyttöoppaasta* lisätietoja moottorin käynnistämisestä. 1) Työnnä sähkökäynnistuspainike virtalukkoon. 2) Kytke terän ohjaustanko. 3) Käynnistä moottori painamalla sähkökäynnistuspainiketta.
2. Lue *käyttöoppaasta* lisätietoja moottorin sammuttamisesta. 1) Vapauta terän ohjaustanko. 2) Vedä sähkökäynnistuspainike virtalukosta.

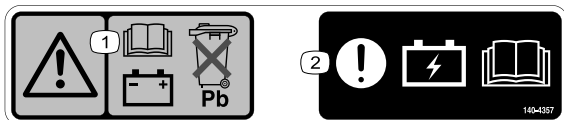


decal137-9196

**137-9196**

1. Lukitus
2. Auki

Vain sähkökäynnistimellä varustettu malli



decal140-4357

**140-4357**

1. Vaara: Lue akun tiedot *käyttöoppaasta*. Älä hävitä lyijyakkua.
2. Huomio: lue akun latausta koskevat tiedot *käyttöoppaasta*.

# Käyttöönotto

**Tärkeää:** Irrota ja hävitä moottorin muovisuojus ja muut konetta suojaavat muovit ja kääreet.

**Tärkeää:** Älä laita sähkökäynnistuspainiketta sähkökäynnistimeen (jos varusteena) ennen kuin olet valmis käynnistämään moottorin, jotta moottori ei käynnisty vahingossa.



## Kahvan kokoaminen ja suoristus

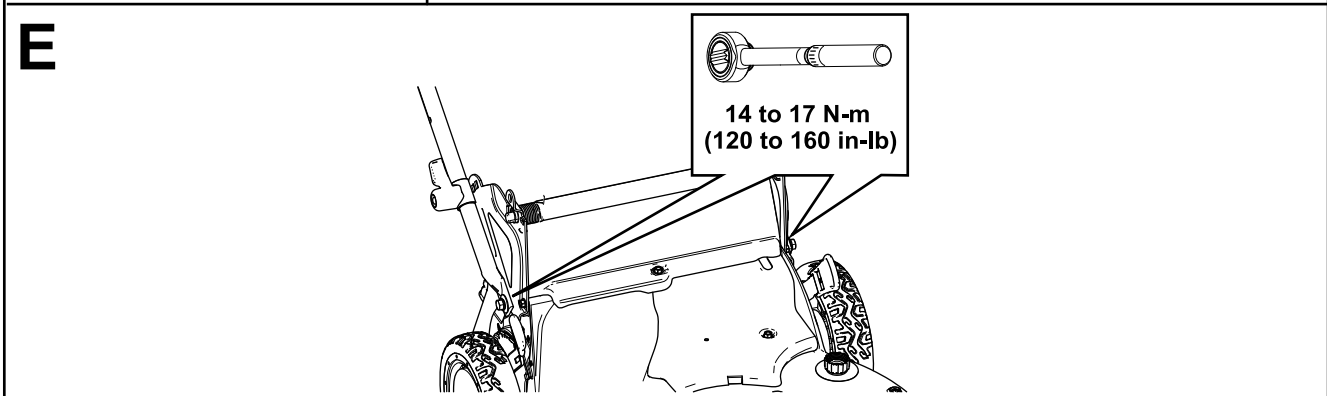
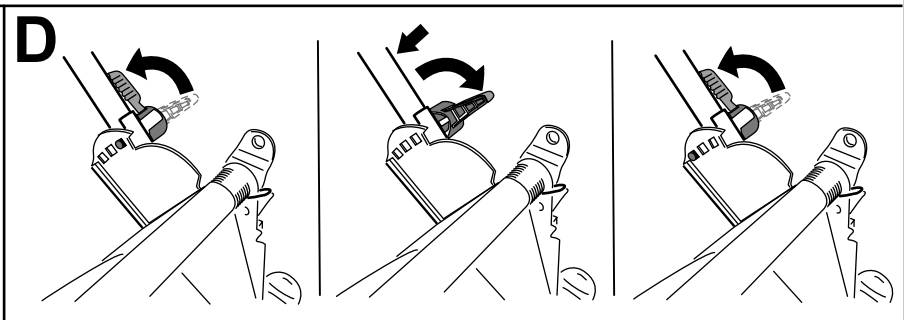
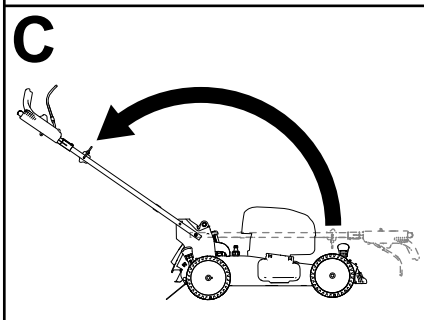
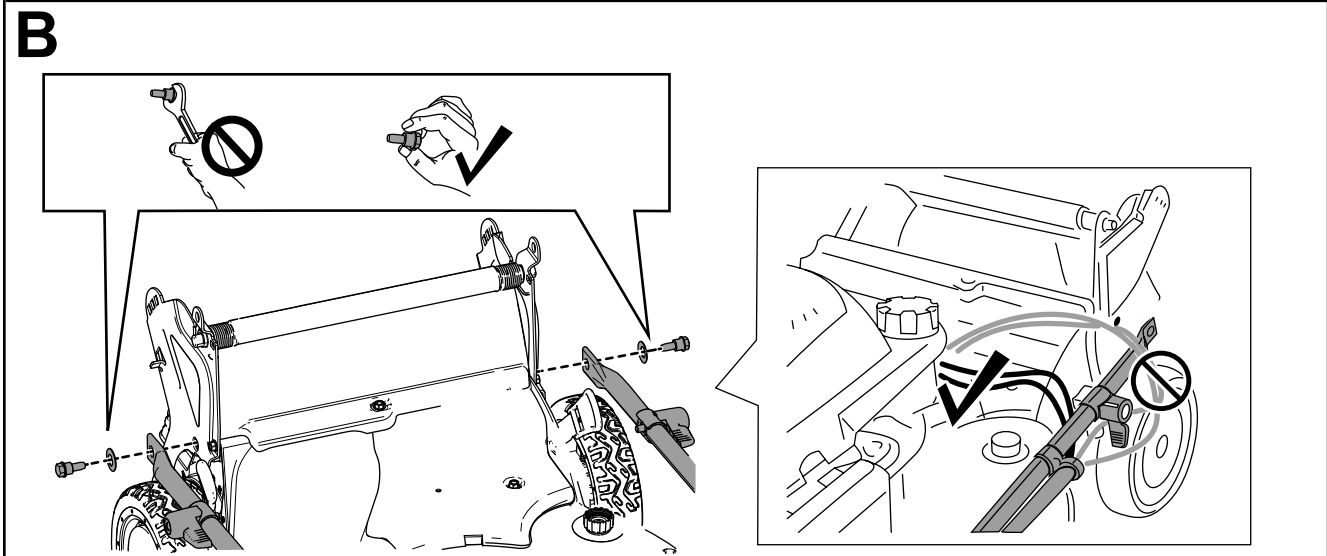
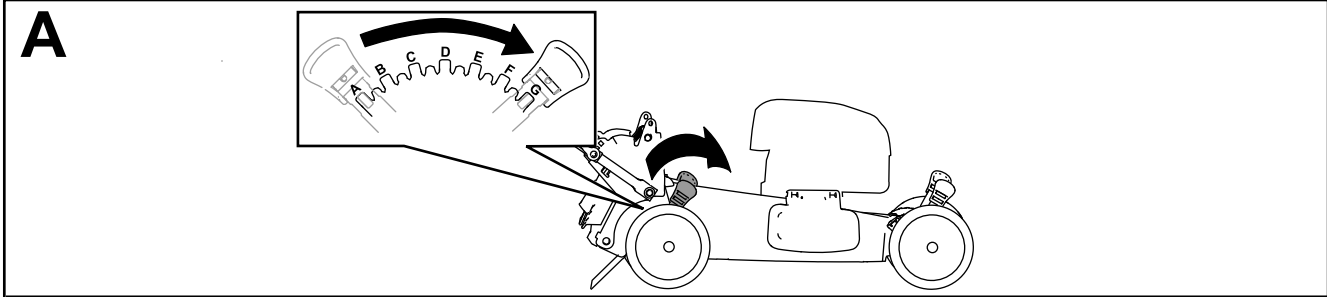
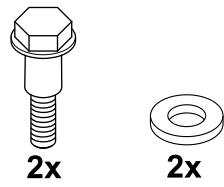
Mitään osia ei tarvita

### Ohjeet

#### **⚠ VAARA**

Jos kahva kootaan tai suoristetaan väärin, kaapelit saattavat vahingoittua. Tällöin ruohonleikkuria ei ole turvallista käyttää.

- Älä vahingoita kaapeleita, kun kokoat tai suoristat kahvaa.
- Varmista, että kaapelit on viety kahvan ulkopuolelle.
- Jos kaapeli on vaurioitunut, ota yhteyttä valtuutettuun huoltoliikkeeseen.



Kuva 3

g225815

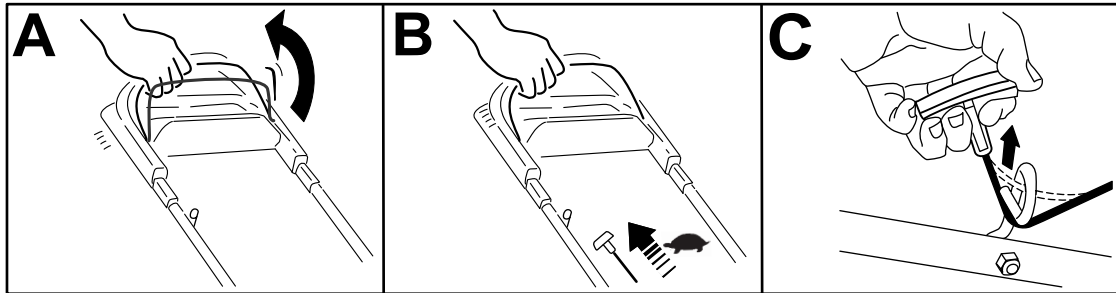
# 2

## Narukäynnistimen asennus naruohjaimen

Mitään osia ei tarvita

### Ohjeet

**Tärkeää:** Asenna narukäynnistin naruohjaimen, jotta moottori voidaan käynnistää turvallisesti ja helposti aina laitetta käytettäessä.



Kuva 4

g230719

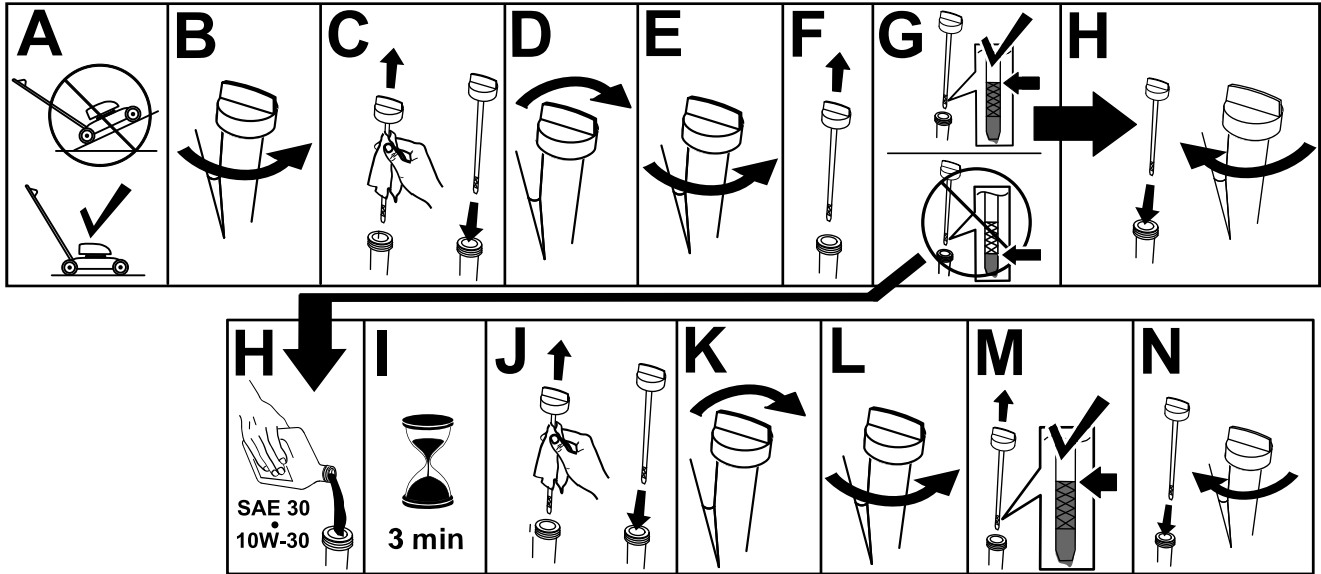
# 3

## Öljyn lisääminen moottoriin

Mitään osia ei tarvita

### Ohjeet

**Tärkeää:** Jos moottorissa on liikaa tai liian vähän öljyä moottoria käytettäessä, moottori voi vaurioitua.



g222533

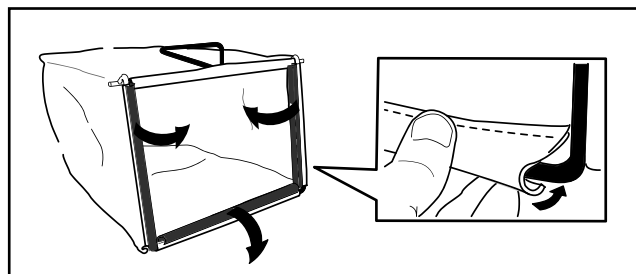
Kuva 5

# 4

## Ruohonkeräimen kokoaminen

Mitään osia ei tarvita

### Ohjeet



Kuva 6

g241560



# 5

## Akun lataus

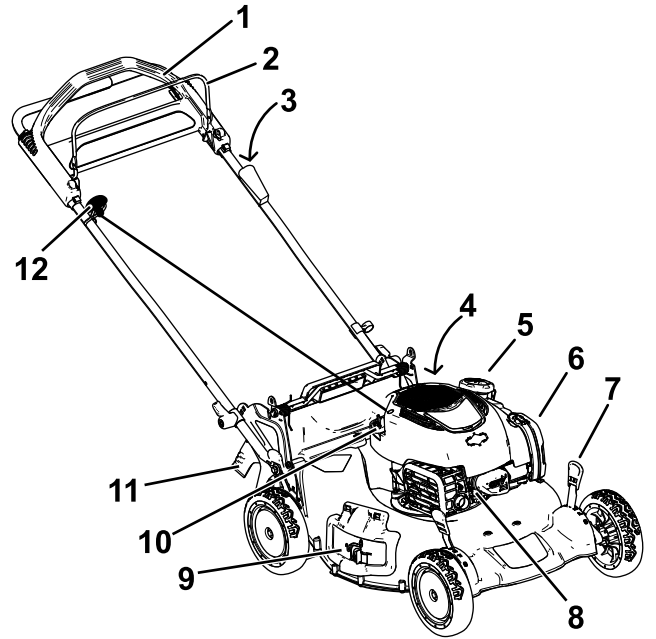
Mitään osia ei tarvita

### Ohjeet

Vain sähkökäynnistimellä varustettu malli

Katso kohta [Akun lataus \(sivu 25\)](#).

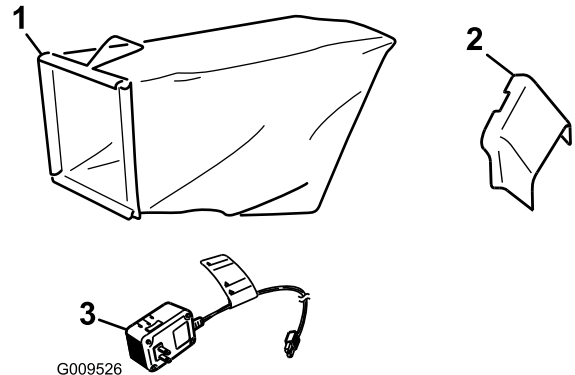
## Laitteen yleiskatsaus



g189753

**Kuva 7**

- |   |                                  |
|---|----------------------------------|
| 1. Kahva  | 7. Leikkuukorkeusvipu (4)        |
| 2. Terän ohjaustanko  | 8. Sytytystulppa                 |
| 3. Sähkökäynnistuspainike<br>(vain sähkökäynnistimellä<br>varustettu malli) | 9. Sivuheittokanavan<br>suuntain |
| 4. Pesuportti (ei kuvassa)  | 10. Öljyntäyttö/mittatikku       |
| 5. Polttoainesäiliön korkki   | 11. Takasuuntain                 |
| 6. Ilmansuodatin  | 12. Narukäynnistimen kahva       |



G009526

g009526

**Kuva 8**

- |                      |   |
|----------------------|---|
| 1. Ruohonkeräin      | 3. Akkulaturi (vain<br>sähkökäynnistimellä<br>varustettu malli) |
| 2. Sivuheittosuppilo |   |

## Tekniset tiedot

Malli	Paino	Pituus	Leveys	Korkeus
21690	38 kg	173 cm	58 cm	97 cm
21691	42 kg			

## Lisälaitteet/lisävarusteet

Koneeseen on saatavana valikoima Toron hyväksymiä lisälaitteita ja -varusteita, joiden avulla voidaan parantaa ja laajentaa sen ominaisuuksia. Ota yhteys valtuutettuun huoltoliikkeeseen tai valtuutettuun Toro-jälleenmyyjään tai siirry osoitteeseen [www.Toro.com](http://www.Toro.com), jossa on luettelo hyväksytyistä lisälaitteista ja -varusteista.

Käytä vain aitoja Toro-varaosia ja -lisävarusteita, jotta kone toimisi parhaalla mahdollisella tavalla ja sen turvasertifiointi pysyisi voimassa. Muiden valmistajien varaosat ja lisävarusteet voivat osoittautua vaarallisiksi, ja niiden käyttö voi johtaa tuotteen takuun raukeamiseen.

## Käyttö

**Huomaa:** Koneen vasen ja oikea puoli määritellään normaalista käyttöasennosta käsin.

## Ennen käyttöä

## Turvallisuus ennen käyttöä

### Yleinen turvallisuus

- Sammuta kone, irrota sähkökäynnistyspainike (jos varusteena), odota, kunnes kaikki liikkuvat osat ovat pysähtyneet, ja anna koneen jäähtyä aina ennen sen säätöä, huoltoa, puhdistusta tai varastointia.
- Tutustu laitteen turvallisen käytön ohjeisiin, ohjauslaitteisiin ja turvamerkintöihin.
- Varmista, että kaikki suojukset ja turvalaitteet, kuten suuntaimet tai ruohonkerääjät, ovat paikoillaan ja että ne toimivat oikein.
- Tarkasta aina, että terät ja teräpultit eivät ole kuluneet tai vaurioituneet.
- Tarkasta koneen käyttöalue ja poista siltä kaikki esineet, jotka voivat haitata koneen käyttöä tai joita kone voi singota.
- Liikkuvan terän koskettamisesta on seurauksena vakava tapaturma. Älä laita sormia kotelon alle säätäessäsi leikkuukorkeutta.

### Polttoaineturvallisuus

- Polttoaine on hyvin tulenarkaa ja räjähdysherkkää. Polttoaineen aiheuttama tulipalo tai räjähdys voi aiheuttaa palovammoja ja omaisuusvahinkoja.
  - Aseta säiliö tai laite suoraan maahan ennen polttoaineen lisäystä. Älä aseta niitä ajoneuvoon tai minkään esineen päälle. Muutoin staattinen purkaus voi sytyttää polttoaineen.
  - Täytä polttoainesäiliö ulkona avoimessa tilassa, kun moottori on jäähtynyt. Pyyhi läikkynyt polttoaine pois.
  - Älä käsittele polttoainetta tupakoidessasi tai avotulen tai kipinöiden lähellä.
  - Älä irrota polttoainesäiliön korkkia tai lisää polttoainetta säiliöön moottorin ollessa käynnissä tai kuuma.
  - Jos polttoainetta läikkyy, älä yritä käynnistää moottoria. Vältä luomasta kipinälähteitä, ennen kuin polttoainehöyryt ovat hälvenneet.

- Polttoainetta tulee säilyttää hyväksytyssä polttoaineastiassa, joka tulee pitää poissa lasten ulottuvilta.
- Polttoaine on haitallista tai tappavaa nieltynä. Pitkäaikainen altistuminen höyryille voi aiheuttaa vakavan tapaturman ja sairauksia.
  - Vältä höyryjen hengittämistä.
  - Pidä kasvit ja kädet etäällä jakelupistoolista ja polttoainesäiliöstä.
  - Älä päästä polttoainetta silmiin tai iholle.

## Polttoainesäiliön täyttö

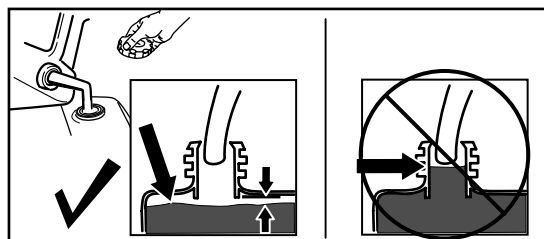
Tyyppi	Lyijytön bensiini
Vähimmäisoktaaniluku	87 (USA) tai 91 (tutkimusoktaani [RON]; Yhdysvaltojen ulkopuolella)
Etanoli	Enintään 10 % tilavuudesta
Metanoli	Ei mitään
MTBE (metyylitertiäributyylietteri)	Alle 15 % tilavuudesta
Öljy	Älä lisää polttoaineeseen

Käytä vain puhdasta ja uutta, korkeintaan 30 päivää vanhaa polttoainetta, joka on peräisin luotettavalta toimittajalta.

**Tärkeää:** Vähennä käynnistysongelmia lisäämällä uuteen polttoaineeseen stabilointi-/lisäainetta stabilointi-/lisäaineen valmistajan ohjeiden mukaisesti.

Lisätietoja on moottorin käyttöoppaassa.

Täytä polttoainesäiliö kuvan mukaisesti (Kuva 9).



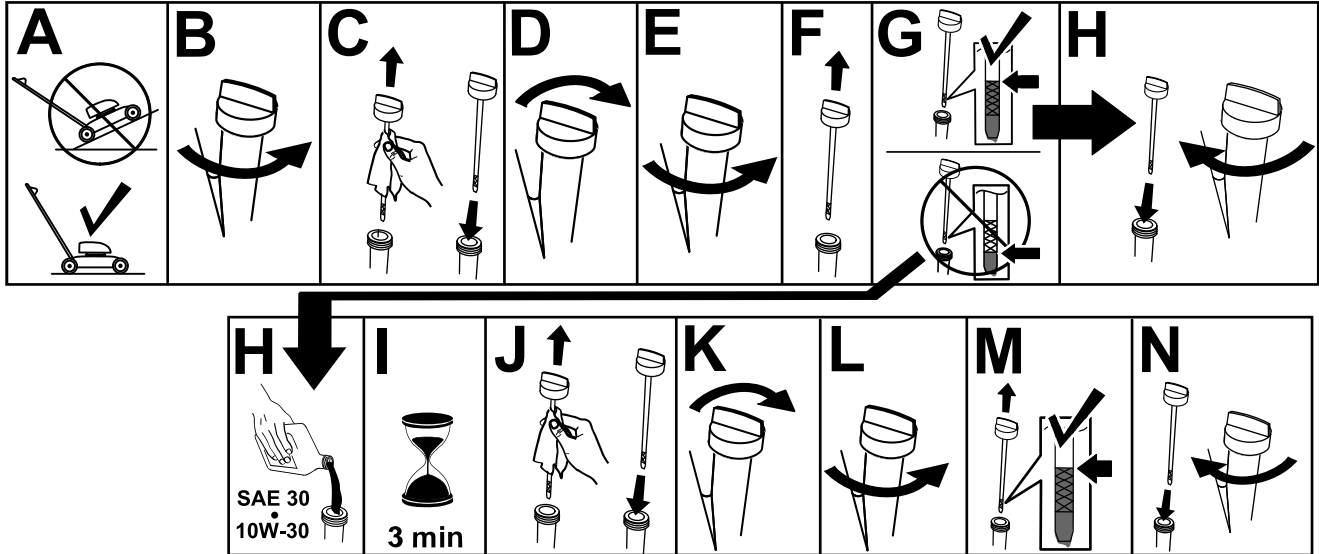
Kuva 9

g230458

# Moottorin öljymäärän tarkistus

Huoltoväli: Aina ennen käyttöä tai päivittäin

**Tärkeää:** Jos kampikammiossa on liikaa tai liian vähän öljyä moottoria käytettäessä, moottori voi vaurioitua.



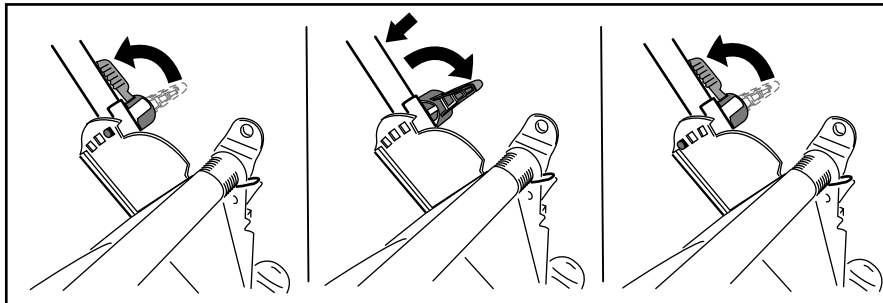
Kuva 10

g231765

## Kahvan korkeuden säätö

Kahvaa voidaan nostaa ja laskea käyttäjälle mukavimpaan asentoon.

Käännä kahvan lukkoa, siirrä kahvaa (käytettävissä on kolme asentoa) ja lukitse kahva paikalleen (Kuva 11).



Kuva 11

g269975

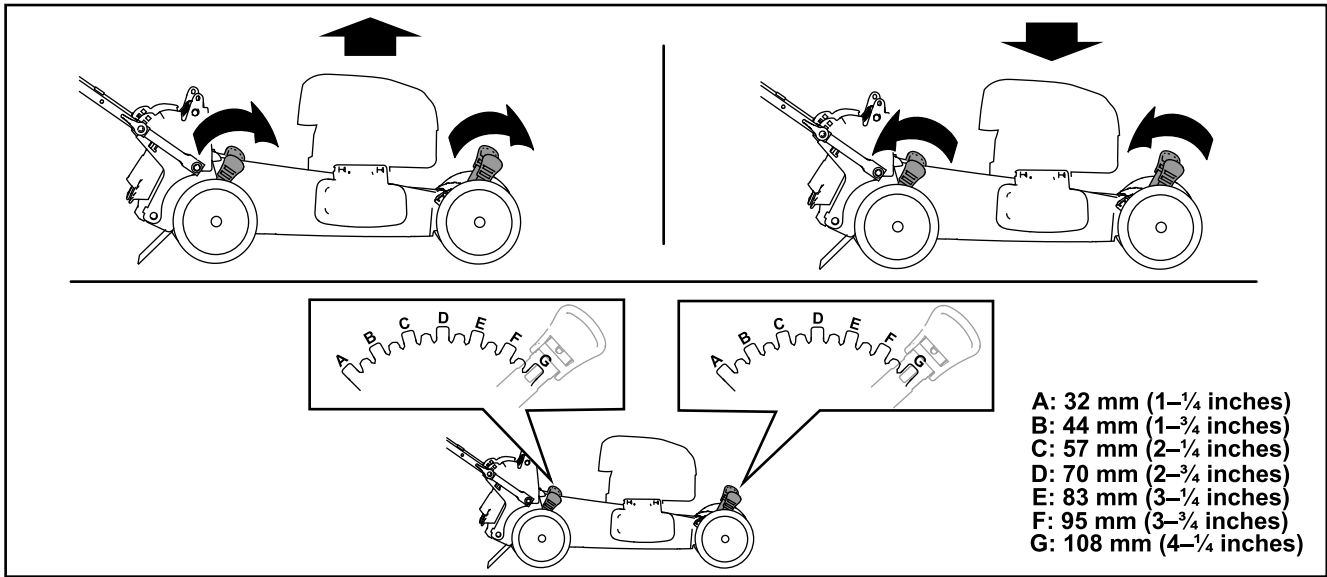
## Leikkuukorkeuden säätö

### VAROITUS

Jos moottori on juuri sammutettu, äänenvaimennin on kuuma ja voi aiheuttaa palovammoja.

Pysy etäällä kuumasta äänenvaimentimesta.

Säädä leikkuukorkeus halutuksi. Aseta kaikki pyörät samalle leikkuukorkeudelle (Kuva 12).



Kuva 12

g225876

## Käytön aikana

### Turvallisuus käytön aikana

#### Yleinen turvallisuus

- Pukeudu asianmukaisesti. Käytä silmäsuojaimia, pitkälahkeisia housuja, tukevia liukastumisen estäviä kenkiä ja kuulosuojaimia. Sido pitkät hiukset. Älä käytä löysiä vaatteita tai riippuvia koruja.
- Koneen käyttö vaatii käyttäjän täyden huomion. Jos käyttäjän huomio keskittyy muualle, saattaa seurata henkilö- tai omaisuusvahinko.
- Älä käytä konetta sairaana, väsyneenä tai alkoholin tai huumaavien aineiden vaikutuksen alaisena.
- Terä on terävä, ja sen koskettaminen voi aiheuttaa vakavia henkilövahinkoja. Sammuta moottori, irrota sähkökäynnistuspainike (vain sähkökäynnistimellä varustettu malli) ja odota, että kaikki liikkuvat osat ovat pysähtyneet, ennen kuin poistut käyttäjän paikalta.
- Kun vapautat terän ohjaustangon, moottorin täytyy sammua ja terän pysähtyä kolmen sekunnin kuluessa. Jos näin ei tapahdu, lopeta laitteen käyttö välittömästi ja ota yhteys valtuutettuun huoltoliikkeeseen.
- Älä päästä sivullisia käyttöalueelle. Pienten lasten on oltava konetta käyttämättömän aikuisen vastuuhenkilön valvonnassa ja pysyttävä pois käyttöalueelta. Pysäytä kone, jos alueelle tulee ihmisiä.
- Katso alas ja taakse aina ennen kuin konetta liikutetaan taaksepäin.
- Käytä laitetta vain, kun näkyvyys on hyvä ja kun sääolosuhteet ovat hyvät. Älä käytä konetta ukonilman aikana.
- Kosteaa ruohoa tai lehtiä voivat aiheuttaa vakavan loukkaantumisen, jos liukastut ja kosketat terää. Vältä leikkaamasta ruohoa märissä olosuhteissa.
- Ole erityisen varovainen lähestyessäsi kulmia, joissa on huono näkyvyys, pensaita, puita tai muita esteitä, jotka voivat haitata näkyvyyttä.
- Älä suuntaa materiaalin poistoa ihmisiä kohti. Vältä materiaalin poistamista seinää tai muuta estettä kohti. Materiaali voi kimmota takaisin käyttäjää kohti. Kytke terät pois päältä ennen sorapinnan ylittämistä.
- Varo kuoppia, uria, töyssyjä, kiviä ja muita piileviä vaaroja. Epätasainen maasto voi aiheuttaa tasapainon tai jalansijan menettämisen.
- Jos kone törmää esteeseen tai alkaa tärinästä, sammuta moottori välittömästi, irrota sähkökäynnistuspainike (jos varusteena), odota, kunnes kaikki liikkuvat osat ovat pysähtyneet, irrota sytytystulpan johto ja tarkasta kone vaurioiden varalta. Suorita tarvittavat korjaukset ennen koneen käytön jatkamista.
- Ennen kuin poistut käyttäjän paikalta, sammuta moottori, irrota sähkökäynnistuspainike (vain sähkökäynnistimellä varustettu malli) ja odota, että kaikki liikkuvat osat ovat pysähtyneet.
- Jos moottori on juuri sammutettu, se on kuuma ja voi aiheuttaa vakavia palovammoja. Pysy etäällä kuumasta moottorista.

- Käytä moottoria ainoastaan tiloissa, joissa on hyvä ilmanvaihto. Pakokaasut sisältävät hiilimonoksidia, joka on hengenvaarallinen hengitettäessä.
- Tarkista ruohonkerääjän osat ja heittosuppilo säännöllisesti kulumisen ja vikojen varalta ja vaihda ne tarvittaessa alkuperäisiin Toro-osiin.

## **Turvallisuus rinteissä**

- Leikkaa rinteet poikittaissuunnassa – ei ylös ja alas. Ole erittäin varovainen vaihtaessasi suuntaa rinteillä.
- Älä yritä leikata ruohoa jyrkissä rinteissä. Epävakaalla alustalla on helppo liukastua ja kaatua.
- Ole varovainen leikatessasi ruohoa pudotusten, ojien tai vallien lähetyillä.

# Moottorin käynnistys

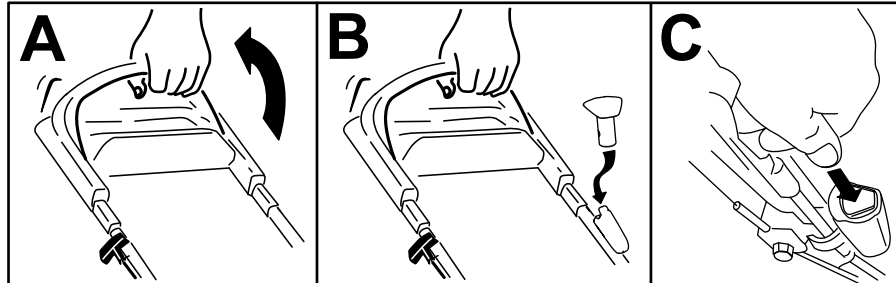
Moottori voidaan käynnistää sähkökäynnistuspainikkeella (jos varusteena) tai narukäynnistimen kahvalla.

## Moottorin käynnistys sähkökäynnistuspainikkeen avulla

### Sähkökäynnistimellä varustetut mallit

1. Pidä terän ohjaustankoa kahvaa vasten (ruutu A, [Kuva 13](#)).
2. Jos sähkökäynnistuspainike ei ole paikallaan, aseta se sähkökäynnistimeen (ruutu B, [Kuva 13](#)).
3. Paina sitten sähkökäynnistuspainiketta ja pidä sitä painettuna, kunnes moottori käynnistyy (ruutu C, [Kuva 13](#)).

**Huomaa:** Jos laite ei käynnisty usean yrityksen jälkeen, ota yhteys valtuutettuun huoltoliikkeeseen.



Kuva 13

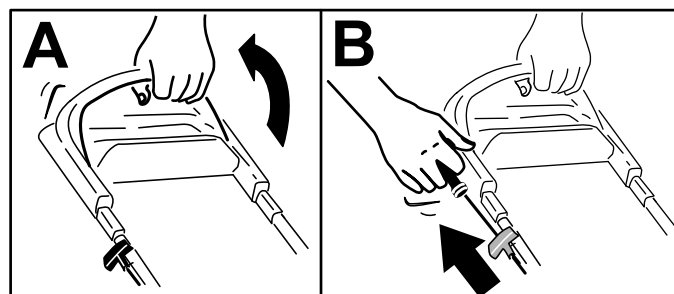
g233421

## Moottorin käynnistys narukäynnistimen kahvan avulla

1. Pidä terän ohjaustankoa kahvaa vasten (ruutu A, [Kuva 14](#)).
2. Vedä narukäynnistimen kahvasta (ruutu B, [Kuva 14](#)).

**Huomaa:** Vedä käynnistyskahvaa hieman, kunnes tunnet vastuksen. Vetäise sitten voimakkaasti. Päästä naru kelautumaan hitaasti kahvaan.

**Huomaa:** Jos laite ei käynnisty usean yrityksen jälkeen, ota yhteys valtuutettuun huoltoliikkeeseen.

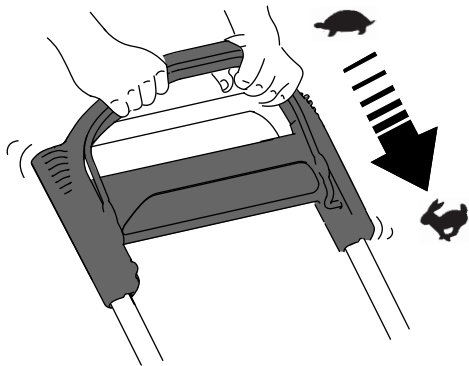


Kuva 14

g233422

## Itsevetolaitteiston käyttö

Itsevetolaitteistoa käytetään kävelemällä ja pitämällä käsiä yläkahvan päällä ja kyynärpäitä sivuilla, jolloin laite liikkuu automaattisesti oikeaa vauhtia (Kuva 15).



Kuva 15

g233423

**Huomaa:** Jos kone ei kulje vapaasti taaksepäin itsevetolaitteiston käytön jälkeen, pysähdy, pidä kädet samassa asennossa ja anna koneen siirtyä muutaman sentin eteenpäin, jotta pyöräveto

vapautuisi. Voit myös koettaa ulottua yläkahvan alapuolella olevaan metallikahvaan ja työntää konetta muutaman sentin eteenpäin. Jos laite ei vielä kukaan liiku vapaasti taaksepäin, ota yhteys valtuutettuun huoltoliikkeeseen.

## Moottorin sammutus

**Huoltoväli:** Aina ennen käyttöä tai päivittäin—Varmista, että moottori sammuu kolmen sekunnin kuluessa terän ohjaustangon vapauttamisesta.

Sammuta moottori vapauttamalla terän ohjaustanko.

**Huomaa:** Irrota sähkökäynnistyspainike (jos varusteena) aina, kun poistut laitteen luota.

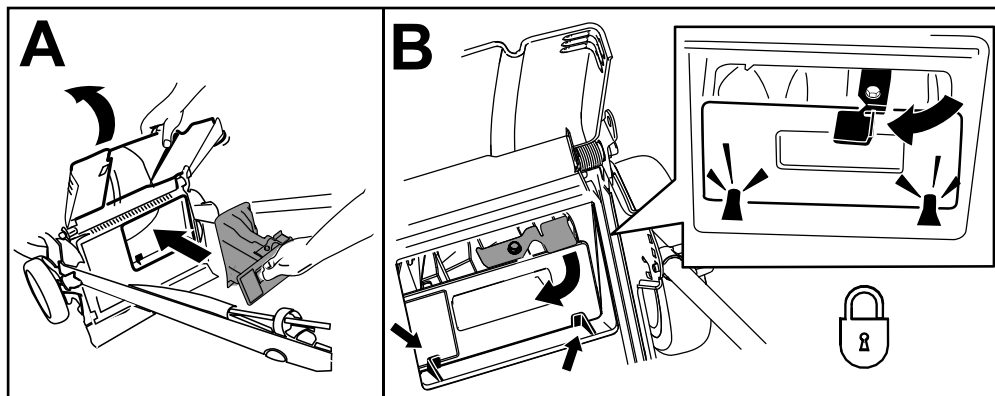
**Tärkeää:** Kun vapautat terän ohjaustangon, moottori sammuu ja terä pysähtyy kolmen sekunnin kuluessa. Jos näin ei tapahdu, lopeta koneen käyttö välittömästi ja ota yhteys valtuutettuun huoltoliikkeeseen.

## Leikkuujätteen kierrättäminen

Laitteessa on valmiina ominaisuus kierrättää ruoho- ja lehtijäte takaisin nurmelle.

Jos sivuheittosuppilo on kiinni laitteessa, irrota se ja lukitse sivuheittokanavan suuntain. Katso kohta [Sivuheittosuppilon irrotus \(sivu 19\)](#) ennen leikkuujätteen kierrätystä.

**Tärkeää:** Varmista, että takasuojus on lukittuna paikoilleen. Suojus lukitaan nostamalla takasuuntain (ruutu A, Kuva 16), työntämällä suojusta lujasti, kunnes se napsahtaa paikalleen kielekkeiden taakse, ja kiertämällä suojuksen vipua vasemmalle (ruutu B, Kuva 16).



Kuva 16

g239445

**Huomaa:** Takasuojuksen lukitus avataan kääntämällä suojuksen vipua oikealle (Kuva 16).



# Leikkuujätteen kerääminen ruohonkeräimeen

Käytä ruohonkeräintä, jos haluat kerätä ruoho- ja lehtijätteet nurmikolta.

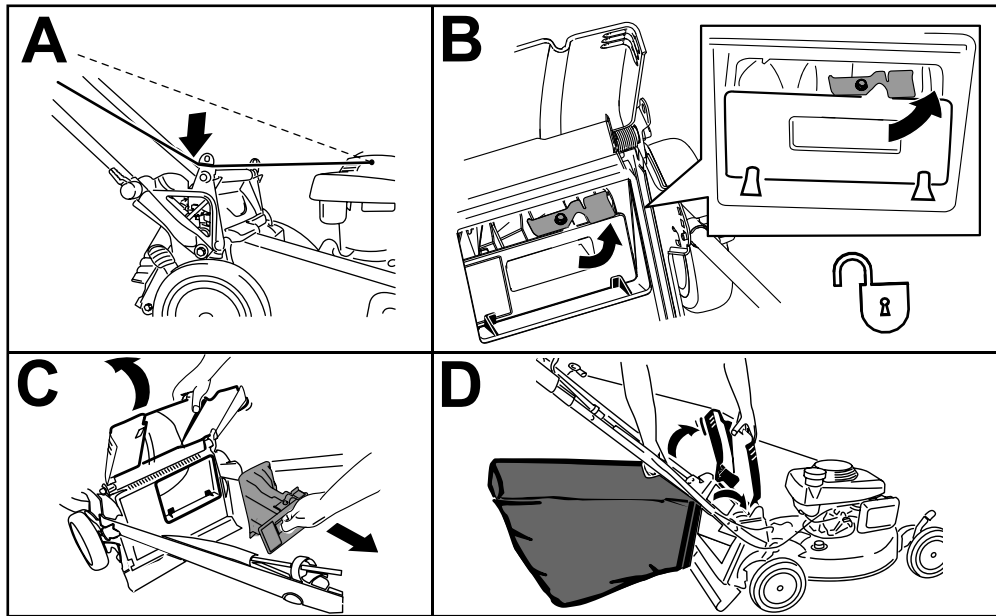
Jos koneeseen on asennettu sivuheittosuppilo, irrota se ja asenna sivuheittokanavan suuntain. Katso kohta [Sivuheittosuppilon irrotus \(sivu 19\)](#).

## Ruohonkeräimen asennus

1. Vie narukäynnistin alemman naruohjaimen ympäri (ruutu A, [Kuva 17](#)).

**Huomaa:** Alempi naruohjain vapauttaa narukäynnistimen, kun vedät narukäynnistimen kahvaa.

2. Nosta takasuuntain, pidä sitä ylhäällä ja avaa takasuojuksen lukitus (ruutu B, [Kuva 17](#)).
3. Vedä takasuojus ulos (ruutu C, [Kuva 17](#)).
4. Ripusta ruohonkeräimen ylempi ulkoreuna kahvojen tukien kielekkeiden tappeihin (ruutu D, [Kuva 17](#)).
5. Laske takasuuntain alas.



Kuva 17

g231915

## Ruohonkeräimen irrotus

1. Vie narukäynnistin alemman naruohjaimen ympäri (ruutu A, [Kuva 18](#)).

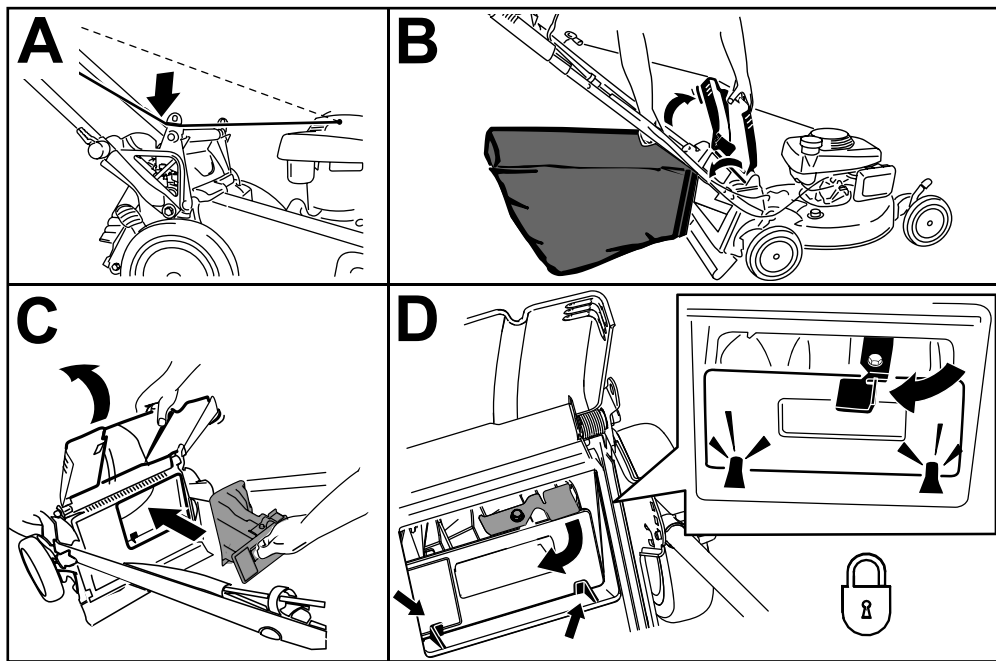
**Huomaa:** Alempi naruohjain vapauttaa narukäynnistimen, kun vedät narukäynnistimen kahvaa.

2. Nosta takasuuntain, pidä sitä ylhäällä ja nosta ruohonkeräin kahvojen tukien kielekkeiltä tarttumalla sen kahvasta (ruutu B, [Kuva 18](#)).
3. Asenna takasuojus (ruutu C, [Kuva 18](#)).

**Tärkeää:** Varmista, että takasuojus on lukittuna paikoilleen. Suojus lukitaan työntämällä suojusta lujasti, kunnes se napsahtaa paikalleen kielekkeiden taakse, ja kiertämällä suojuksen vipua vasemmalle (ruutu D, [Kuva 18](#)).

**Huomaa:** Suojuksen lukitus avataan kääntämällä suojuksen vipua oikealle.

4. Laske takasuuntain alas.



Kuva 18

g231916

## Leikkuujätteen poisto

Käytä sivu- tai takaheittojärjestelmää leikatessasi erittäin pitkää ruohoa.

### ⚠ VAARA

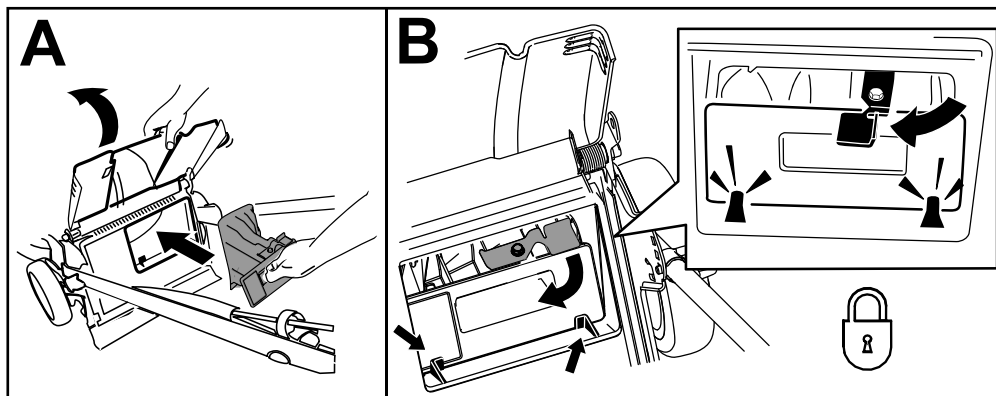
Terä on terävä, ja sen koskettaminen voi aiheuttaa vakavia henkilövahinkoja.

Sammuta moottori ja odota, että kaikki liikkuvat osat ovat pysähtyneet, ennen kuin poistut käyttäjän paikalta.

## Leikkuujätteen heittäminen sivulle

Jos laitteeseen on asennettu ruohonkeräin, irrota se ja asenna takasuojus. Katso kohta [Ruohonkeräimen irrotus \(sivu 17\)](#).

**Tärkeää:** Varmista, että takasuojus on lukittuna paikoilleen. Suojus lukitaan nostamalla takasuuntain ([Kuva 19](#)), työntämällä suojusta lujasti, kunnes se napsahtaa paikalleen kielekkeiden taakse, ja kiertämällä suojuksen vipua vasemmalle ([Kuva 19](#)).



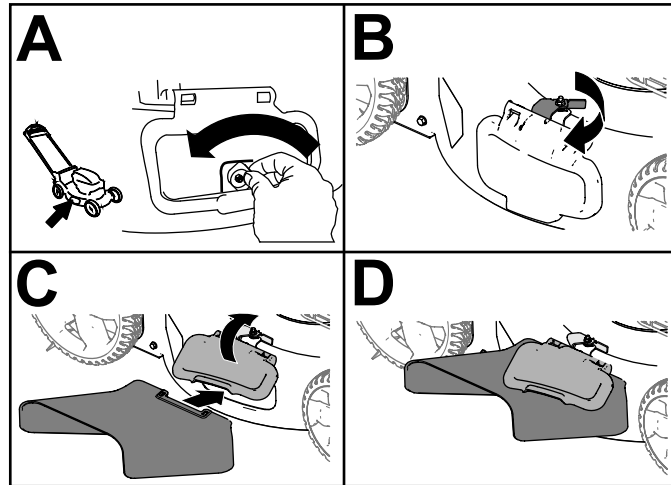
Kuva 19

g231918

**Huomaa:** Suojuksen lukitus avataan kääntämällä suojuksen vipua oikealle.

### Sivuheittosuppilon asennus

Avaa sivusuuntaimen lukitus ja sen salpa, nosta sivusuuntain ja asenna sivuheittosuppilo (Kuva 20).



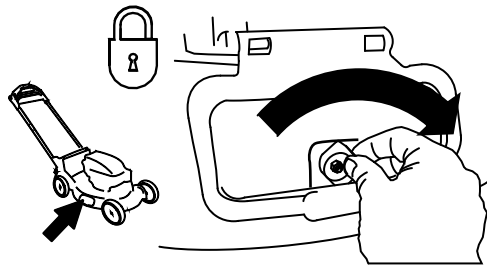
Kuva 20

g236532

### Sivuheittosuppilon irrotus

Irrota sivuheittosuppilo nostamalla sivusuuntain ylös, irrottamalla sivuheittosuppilo ja laskemalla sivusuuntain alas.

**Tärkeää:** Lukitse sivuheittokanavan suuntain sulkemisen jälkeen (Kuva 21).



Kuva 21

g231921

# Käyttövihjeitä

## Yleisiä leikkuuvinkkejä

- Tarkasta laitteen käyttöalue ja poista siltä kaikki esineet, joita kone voi singota.
- Älä iske terää kiinteisiin esineisiin. Älä koskaan aja ruohonleikkurilla tahallasi minkään esteen yli.
- Jos kone törmää esteeseen tai alkaa tärähtää, sammuta moottori välittömästi, irrota sähkökäynnistyspainike (jos varusteena) ja tarkista, että kone ei ole vaurioitunut.
- Jotta ruohonleikkuri toimisi parhaalla mahdollisella tavalla, asenna uusi terä ennen leikkuukauden alkamista.
- Vaihda terä tarvittaessa Toro-vaihtoterään.

## Ruohon leikkaaminen

- Leikkaa vain noin kolmasosa ruohon pituudesta kerrallaan. Älä leikkaa ruohoa 51 mm:n asetusta lyhyemmäksi, paitsi jos ruoho on harvaa tai on myöhäinen syksy, jolloin ruohon kasvu alkaa hidastua.
- Leikattaessa yli 15 cm korkeaa ruohoa leikkaa ensin korkeimmalla leikkuukorkeuden asetuksella ja kävele hitaasti. Leikkaa sen jälkeen matalammalla asetuksella, jotta nurmikosta tulee hyvän näköinen. Jos ruoho on liian pitkää, laite saattaa tukkeutua ja moottori pysähtyä.
- Kosteaa ruohoa ja lehdet paakkuuntuvat nurmikolle ja voivat tukkia laitteen tai pysäyttää moottorin. Vältä leikkaamista ruohoa märissä olosuhteissa.
- Huomioi palovaara erittäin kuivissa olosuhteissa, noudata kaikkia paikallisia palovaroituksia ja pidä laite puhtaana kuivasta ruohosta ja lehdistä.
- Vaihda leikkuusuuntaa. Tällöin leikkuujätteet hajaantuvat ruohikolle tasaisesti ja lannoittavat hyvin.
- Jos leikattu nurmikko ei näytä hyvältä, kokeile yhtä tai useampaa seuraavista toimenpiteistä:
  - Vaihda terä tai teroita se.
  - Kävele hitaammin leikatessasi.
  - Nosta laitteen leikkuukorkeutta.
  - Leikkaa ruoho useammin.
  - Kulje aina osaksi edellisen leikkuukaistan päällä; älä leikkaa kokonaan uutta kaistaa.

## Lehtien leikkaaminen

- Kun nurmikko on leikattu, tarkista, että puolet ruohosta näkyy lehtikerroksen läpi. Joudut ehkä leikkaamaan lehdet vielä kerran tai useamminkin.

- Jos nurmikolla on lehtiä yli 13 cm:n kerros, leikkaa ensin korkeammalla leikkuukorkeudella ja sitten uudestaan halutulla leikkuukorkeudella.
- Hidasta leikkuunopeutta, jos laite ei leikkaa lehtiä tarpeeksi hienoksi.

## Käytön jälkeen

### Turvallisuus käytön jälkeen

#### Yleinen turvallisuus

- Sammuta kone, irrota sähkökäynnistyspainike (jos varusteena), odota, kunnes kaikki liikkuvat osat ovat pysähtyneet, ja anna koneen jäähtyä aina ennen sen säätöä, huoltoa, puhdistusta tai varastointia.
- Ehkäise tulipalovaara puhdistamalla kone ruohosta ja leikkuujätteistä. Puhdista öljy- ja polttoaineroiskeet.
- Älä säilytä konetta tai polttoainesäiliötä tilassa, jossa on avotuli, kipinöitä tai varmistusliekki (esimerkiksi vedenlämmitin tai muu vastaava laite).

#### Kuljetusturvallisuus

- Irrota sähkökäynnistyspainike (jos varusteena), ennen kuin lastaat koneen kuljettamista varten.
- Ole varovainen lastatessasi konetta.
- Kiinnitä kone niin, ettei se liiku.

## Koneen alaosan puhdistaminen

**Huoltoväli:** Aina ennen käyttöä tai päivittäin

### **VAARA**

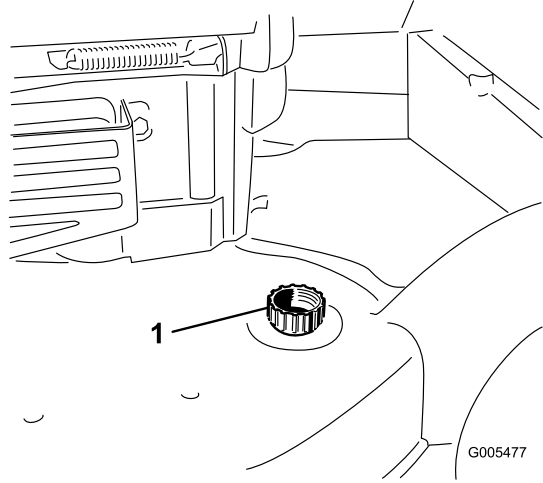
**Leikkuujätettä saattaa irrota laitteen alta.**

- Käytä silmäsuojaimia.
- Pysy käyttäjän paikalla (kahvan takana), kun moottori on käynnissä.
- Älä päästä sivullisia alueelle.

Parhaat tulokset saadaan puhdistamalla kone pian leikkuun lopettamisen jälkeen.

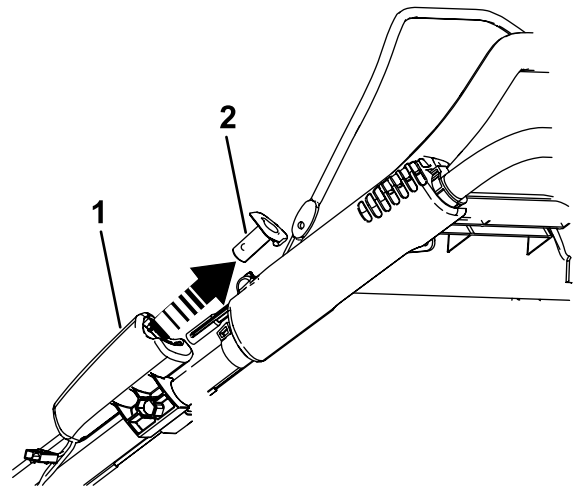
1. Laske laite alimpaan leikkuukorkeusasetukseen. Katso kohta [Leikkuukorkeuden säätö \(sivu 12\)](#).
2. Siirrä kone tasaiselle alustalle.

3. Pese tarvittaessa takaluukun alapuolinen alue, jonka kautta leikkuujätteet menevät laitteen alapuolelta ruohonkeräimeen.
4. Kiinnitä vesipisteeseen liitetty puutarhaletku pesuporttiin (Kuva 22).



Kuva 22

1. Pesuportti



Kuva 23

1. Sähkökäynnistin
2. Sähkökäynnistuspainike

2. Käännä kahvaa eteenpäin (Kuva 24).

**Tärkeää:** Vie kaapelit kahvan nappien ulkopuolelle, kun taitat yläkahvaa.

5. Avaa vedensyöttö.
6. Käynnistä moottori ja anna sen käydä, kunnes koneen alta ei enää tule leikkuujätettä.
7. Sammuta moottori.
8. Katkaise vedensyöttö ja irrota puutarhaletku koneesta.
9. Käynnistä moottori ja anna sen käydä muutaman minuutin ajan, jotta koneen alapuoli kuivuu.
10. Sammuta moottori, irrota sähkökäynnistuspainike (jos varusteena) ja anna sen jäähtyä.

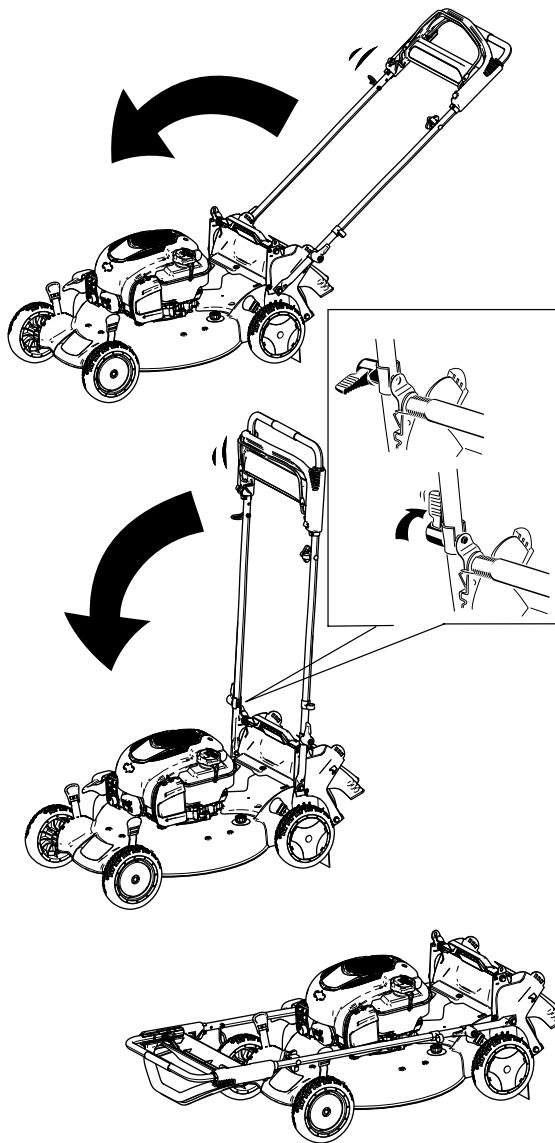
## Kahvan taittaminen

### ⚠ VAARA

Jos kahva taitetaan tai suoristetaan väärin, kaapelit saattavat vahingoittua. Tällöin ruohonleikkuria ei ole turvallista käyttää.

- Älä vahingoita kaapeleita, kun taitat tai suoristat kahvaa.
- Jos kaapeli on vaurioitunut, ota yhteyttä valtuutettuun huoltoliikkeeseen.

1. Irrota sähkökäynnistuspainike kuvan mukaisesti (Kuva 23). (Vain sähkökäynnistimellä varustettu malli.)



**Kuva 24**

g187601

- 
3. Suorista kahva kohdan [1 Kahvan kokoaminen ja suoristus \(sivu 5\)](#) mukaisesti.

# Kunnossapito

## Kunnossapitotaulukko

Huoltoväli	Huoltotoimenpide
Aina ennen käyttöä tai päivittäin	<ul style="list-style-type: none"><li>Tarkista moottoriöljyn määrä ja lisää öljyä tarvittaessa.</li><li>Varmista, että moottori sammuu kolmen sekunnin kuluessa terän ohjaustangon vapauttamisesta.</li><li>Poista leikkujätteet ja lika laitteen alapuolelta.</li></ul>
25 käyttötunnin välein	<ul style="list-style-type: none"><li>Huolla ilmansuodatin. Huolla ilmansuodatin useammin, jos käyttöolosuhteet ovat pölyiset.</li><li>Lataa akkua (jos varusteena) 24 tunnin ajan.</li><li>Voitele takapyörän hammaspyörät.</li></ul>
Vuosittain	<ul style="list-style-type: none"><li>Vaihda ilmansuodatin. Vaihda ilmansuodatin useammin, jos käyttöolosuhteet ovat pölyiset.</li><li>Vaihda moottoriöljy (tarvittaessa).</li><li>Vaihda terä tai teroituta se (useammin, jos terä tylsyy nopeasti).</li><li>Puhdista moottori poistamalla lika ja roskat sen päältä ja sivuilta. Puhdista se useammin, jos käyttöolosuhteet ovat pölyiset.</li></ul>
Vuosittain tai ennen varastointia	<ul style="list-style-type: none"><li>Tyhjennä polttoainesäiliö ennen korjauksia ohjeiden mukaan ja ennen vuosittaista varastointia.</li></ul>

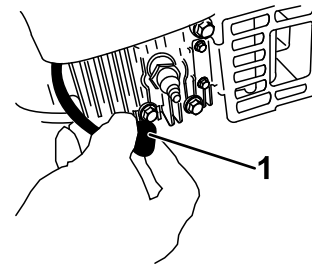
**Tärkeää:** Lisää huoltotoimenpiteitä on moottorin käyttöoppaassa.

## Turvallisuus huollon aikana

- Irrota sytytystulpan johto sytytystulpasta ja irrota sähkökäynnistyspainike ennen huoltotöiden suorittamista.
- Käytä käsineitä ja silmäsuojaimia konetta huoltaessasi.
- Terä on terävä, ja sen koskettaminen voi aiheuttaa vakavia henkilövahinkoja. Käytä käsineitä, kun huollat terää. Älä korjaa tai muuta teriä.
- Älä koskaan peukaloi turvalaitteita. Tarkista säännöllisesti, että ne toimivat asianmukaisesti.
- Konetta kallistettaessa saattaa valua polttoainetta. Polttoaine on tulenarkaa ja räjähdysherkkää ja voi aiheuttaa henkilövahingon. Käytä moottoria, kunnes polttoaine loppuu, tai poista polttoaine käsipumpulla, älä koskaan lapolla.
- Käytä vain Toro-alkuperäisvaraosia ja -lisävarusteita, jotta kone toimii parhaalla mahdollisella tavalla. Muiden valmistajien varaosat ja lisävarusteet voivat osoittautua vaarallisiksi, ja niiden käyttö voi johtaa tuotteen takuun raukeamiseen.

## Valmistelu huoltoa varten

- Sammuta moottori, irrota sähkökäynnistyspainike (jos varusteena) ja odota, kunnes kaikki liikkuvat osat ovat pysähtyneet.
- Irrota sytytystulpan johto sytytystulpasta (Kuva 25).



Kuva 25

g226990

- Sytytystulpan johto

- Kytke sytytystulpan johto sytytystulppaan huoltotöiden jälkeen.

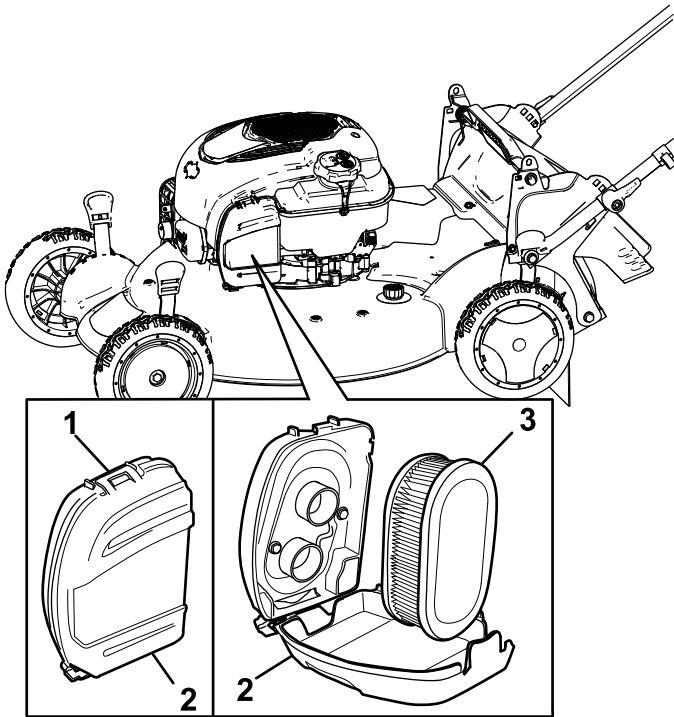
**Tärkeää:** Ennen kuin kallistat laitetta öljyn tai terän vaihtoa varten, anna polttoainesäiliön käydä tyhjäksi normaalissa käytössä. Jos laitetta on kallistettava ennen polttoaineen loppumista, poista polttoaine käsipumpulla. Kallista laite kyljelleen aina siten, että mittatikku osoittaa alaspäin.

# Ilmansuodattimen huolto

Huoltoväli: 25 käyttötunnin välein

Vuosittain

1. Avaa ilmansuodattimen kannen yläosan pidike (Kuva 26).



Kuva 26

g187602

1. Pidike
2. Ilmansuodattimen kansi
3. Ilmansuodatin

2. Irrota ilmansuodatin (Kuva 26).
3. Tarkista ilmansuodatin.

**Huomaa:** Jos ilmansuodatin on hyvin likainen, vaihda se uuteen suodattimeen. Muussa tapauksessa irrota lika napauttamalla ilmansuodatinta kovaa pintaa vasten.

4. Asenna ilmansuodatin.
5. Kiinnitä ilmansuodattimen kansi pidikkeellä.

# Moottoriöljyn vaihto

Huoltoväli: Vuosittain

**Moottoriöljyn vaihto ei ole tarpeen, mutta jos öljy halutaan vaihtaa, toimi seuraavasti.**

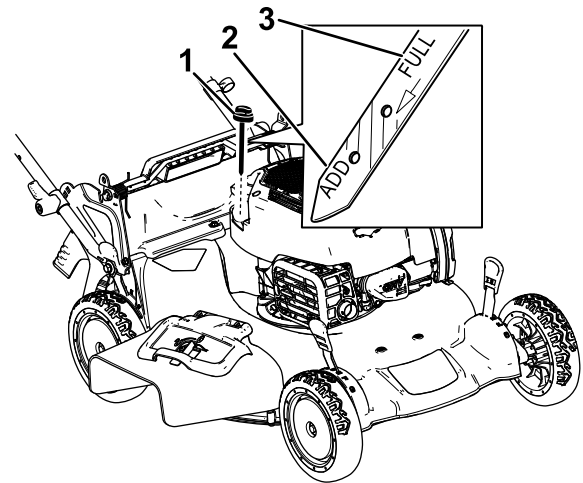
**Huomaa:** Lämmitä öljy ennen vaihtoa käyttämällä moottoria muutaman minuutin ajan. Lämmin öljy juoksee paremmin ja kuljettaa enemmän epäpuhtauksia.

## Moottoriöljyn laatuvaatimukset

Moottorin öljytilavuus	0,44 l*
Öljyn viskositeetti	Puhdistava SAE 30- tai SAE 10W-30 -öljy
API-huoltoluokitus	SJ tai korkeampi

\* Kampikammioon on jäänyt öljyä öljyn tyhjennyksen jälkeen. Älä kaada kaikkea öljyä kampikammioon. Täytä kampikammio öljyllä seuraavien ohjeiden mukaisesti.

1. Siirrä laite tasaiselle alustalle.
2. Katso kohta [Valmistelu huoltoon varten \(sivu 23\)](#).
3. Irrota mittatikku pyörittämällä korkkia vastapäivään ja vetämällä mittatikku ulos (Kuva 27).



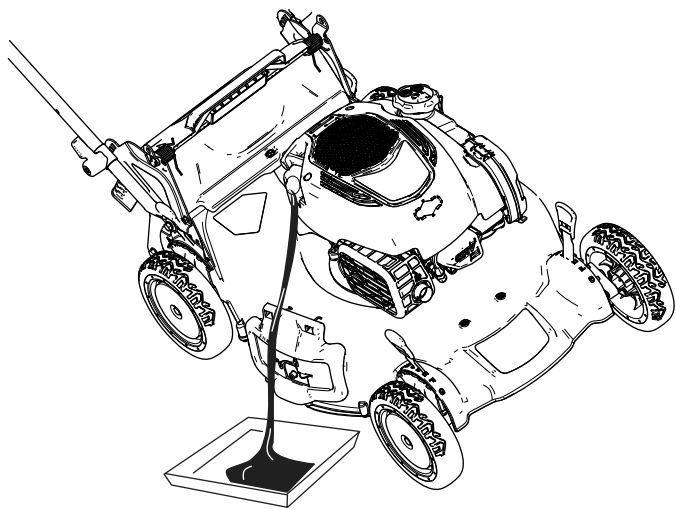
Kuva 27

g187518

1. Mittatikku
2. Add (lisää)
3. Full (täysi)

4. Valuta käytetty öljy öljyntäyttöputkesta kallistamalla leikkuri kyljelleen siten, että ilmansuodatin osoittaa ylöspäin (Kuva 28).





Kuva 28

g187603

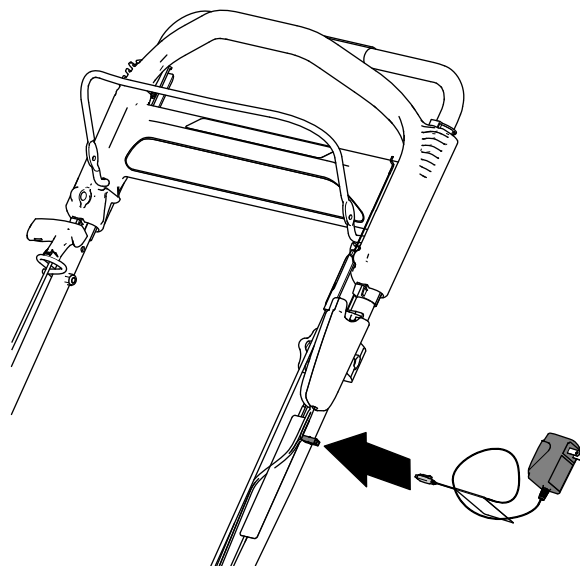
## Akun lataus

### Sähkökäynnistimellä varustetut mallit

**Huoltoväli:** 25 käyttötunnin välein

Lataa akkua aluksi 24 tuntia, sitten kuukausittain (25 käynnistyksen välein) tai tarpeen mukaan. Käytä laturia aina suojatussa tilassa ja lataa akku huoneenlämmössä (22 °C), jos mahdollista.

1. Kytke laturi koneen johdinsarjaan, joka sijaitsee sähkökäynnistuspainikkeen alla (Kuva 29).



Kuva 29

g189390

5. Kun öljy on tyhjentynyt, palauta laite käyttöasentoon.
6. Kaada öljyä öljyntäyttöputkeen varovasti noin kolmen neljäsosan verran moottorin tilavuudesta.
7. Anna öljyn asettua moottorissa kolmen minuutin ajan.
8. Pyyhi mittatikku puhtaalla rievulla.
9. Työnnä mittatikku öljyntäyttöputkeen ja vedä se takaisin ulos.
10. Katso öljymäärä mittatikusta (Kuva 27).
  - Jos mittatikku näyttää liian alhaisen öljymäärän, lisää öljyntäyttöputkeen varovasti pieni määrä öljyä, odota kolme minuuttia ja toista sitten vaiheet 8–10, kunnes öljyn määrä on mittatikon mukaan oikea.
  - Jos öljyä on mittatikon mukaan liikaa, valuta ylimääräistä öljyä, kunnes öljyn määrä on mittatikon mukaan oikea.

**Tärkeää:** Jos moottorissa on liikaa tai liian vähän öljyä moottoria käytettäessä, moottori voi vaurioitua.

11. Asenna mittatikku öljyntäyttöputkeen tukevasti.
12. Kierrätä käytetty öljy asianmukaisesti.

2. Kytke laturi pistorasiaan.

**Huomaa:** Kun akku ei enää lataudu, kierrätä tai hävitä lyijyakku paikallisten säännösten mukaisesti

**Huomaa:** Akkulaturissa saattaa olla kaksivärinen merkkivalonäyttö, joka ilmaisee seuraavat latauksen tilat:

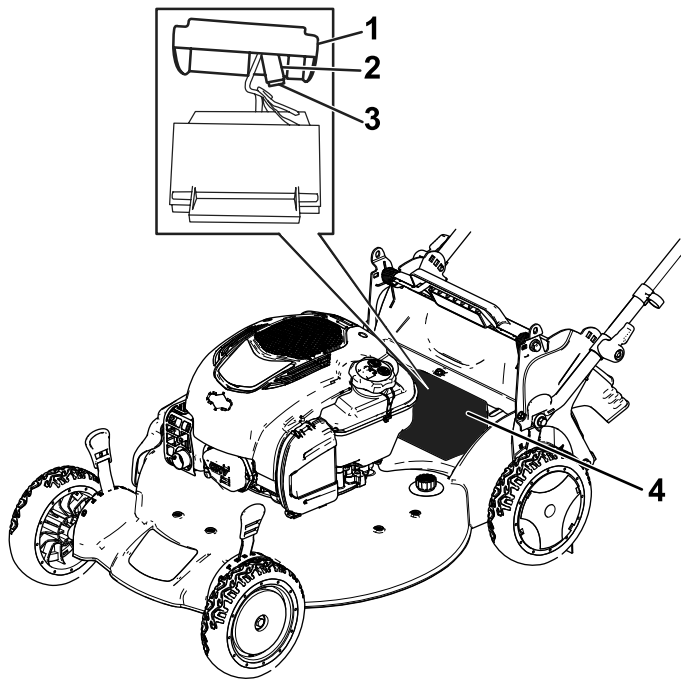
- Punainen valo ilmaisee, että laturi lataa akkua.
- Vihreä valo ilmaisee, että akku on täysin latautunut tai että laturi on irrotettu akusta.
- Vuoronperään punaisena ja vihreänä vilkkuva valo ilmaisee, että akku on lähes täysin latautunut. Tämä tila kestää vain muutaman minuutin, ennen kuin akku on täysin latautunut.

# Sulakkeen vaihtaminen

## Vain sähkökäynnistimellä varustettu malli

Jos akku ei lataudu tai moottori ei käynnisty sähkökäynnistimellä, sulake voi olla palanut. Vaihda tilalle 40 ampeerin laattasulake.

1. Irrota akkutilan suojus (Kuva 30).
2. Vedä akku ulos ja etsi sulake (Kuva 30).
3. Asenna sulake sulakepitimeen (Kuva 30).



Kuva 30

g187604

- |                |             |
|----------------|-------------|
| 1. Suojus      | 3. Sulake   |
| 2. Sulakepidin | 4. Akkutila |

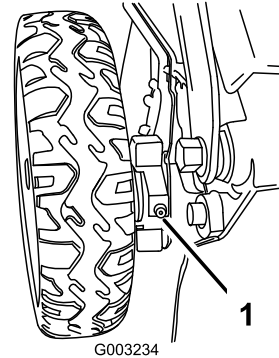
**Huomaa:** Laitteen akkutilassa on varasulake toimitettaessa.

4. Asenna suojus akkutilan päälle (Kuva 30).

# Hammaspyörien voitelu

Huoltoväli: 25 käyttötuntin välein

1. Pyyhi takapyörien sisäpuolella olevat rasvanipat puhtaalla rievulla (Kuva 31).



Kuva 31

g003234

1. Rasvanippa

2. Pumppaa voitelupistoolilla varovasti 2–3 painallusta litiumpohjaista rasvaa (nro 2) jokaiseen rasvanippaan.

# Terän vaihto

Huoltoväli: Vuosittain

**Tärkeää:** Terän asentamiseen tarvitaan momenttiavain. Jos sinulla ei ole momenttiavainta tai et halua suorittaa toimenpidettä itse, ota yhteys valtuutettuun huoltoliikkeeseen.

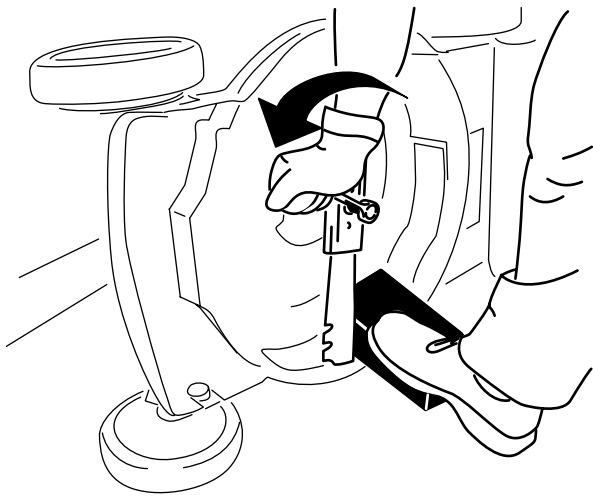
Tarkista terä aina polttoaineen loppuessa. Jos terä vaurioituu tai murtuu, vaihda se heti. Jos terä on tylsä tai uurteinen, teroituta ja tasapainotuta terä tai vaihda se uuteen.

## ⚠ VAARA

**Terä on terävä, ja sen koskettaminen voi aiheuttaa vakavia henkilövahinkoja.**

**Käytä käsineitä, kun huollat terää.**

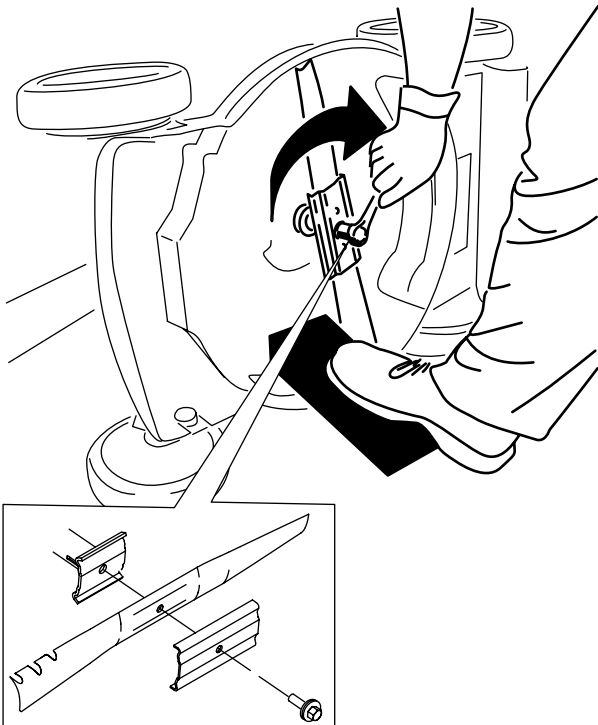
1. Katso kohta [Valmistelu huoltoon varten \(sivu 23\)](#).
2. Kallista laite kyljelleen siten, että ilmansuodatin osoittaa ylöspäin.
3. Tue terä puun kappaleella (Kuva 32).



Kuva 32

g231389

4. Irrota terä ja säästä kaikki kiinnitystarvikkeet (Kuva 32).
5. Asenna uusi terä ja kaikki kiinnitystarvikkeet (Kuva 33).



Kuva 33

g231390

**Tärkeää:** Suuntaa terän käyrät päät laitteen koteloa kohti.

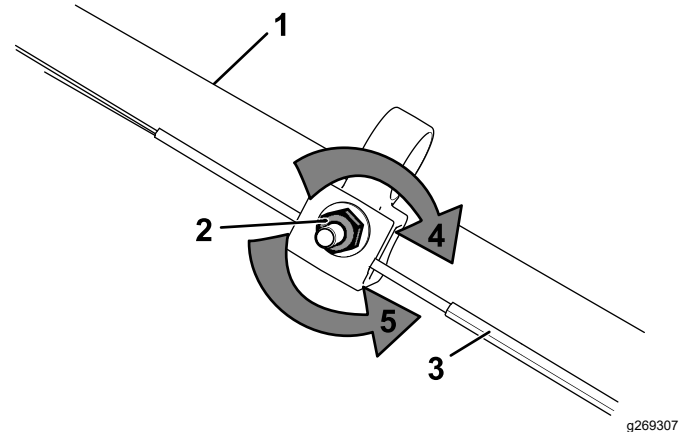
6. Kiristä teräpultti momenttiavaimella momenttiin 88 N·m.

## Itsevetolaitteiston säätö

### Vain itsevetolaitteistolla varustetut mallit

Säädä itsevetolaitteisto aina, kun asennat uuden itsevetolaitteiston kaapelin tai jos itsevetolaitteiston säädössä tuntuu olevan vikaa.

1. Löysää kaapelin säätöä kääntämällä säätömutteria vastapäivään (Kuva 34).



Kuva 34

g269307

1. Kahva (vasemmanpuoleinen)
2. Säätömutteri
3. Itsevetolaitteiston kaapeli
4. Kiristä säätöä kääntämällä mutteria myötäpäivään.
5. Löysää säätöä kääntämällä mutteria vastapäivään.

2. Säädä kaapelin jännitystä (Kuva 34) vetämällä sitä taaksepäin tai työntämällä sitä eteenpäin ja pitämällä kyseisessä asennossa.

**Huomaa:** Lisää vetoa työntämällä kaapelia moottoria kohti. Pienennä vetoa vetämällä kaapelia pois päin moottorista.

3. Kiristä kaapelin säätöä kääntämällä säätömutteria myötäpäivään.

**Huomaa:** Kiristä mutteri tiukkaan hylsyavaimella tai kiintoavaimella.

# Varastointi

Varastoi laite viileään, puhtaaseen ja kuivaan paikkaan.

## Turvallisuus varastoinnin aikana

Sammuta kone, irrota sähkökäynnistyspainike (jos varusteena), odota, kunnes kaikki liikkuvat osat ovat pysähtyneet, ja anna koneen jäähtyä aina ennen sen säätöä, huoltoa, puhdistusta tai varastointia.

## Laitteen valmistelu varastointia varten

1. Lisää polttoaineeseen stabilointiainetta (esim. Toro Premium Fuel Treatment) vuoden viimeisellä polttoainesäiliön täyttökerralla pakkauksen ohjeiden mukaan.
2. Hävitä käyttämätön polttoaine asianmukaisesti. Kierrätä se paikallisten säädösten mukaan tai käytä sitä autossasi.

**Tärkeää:** Polttoainesäiliössä oleva vanha polttoaine on suurin syy käynnistysongelmiin. Älä varastoi stabilointiainetonta polttoainetta yli 30 päivää kauempaa äläkä varastoi lisäaineistettua polttoainetta stabilointiaineen valmistajan suositusta kauempaa.

3. Käytä laitetta, kunnes moottori sammuu polttoaineen loppumisen vuoksi.
4. Käynnistä moottori uudelleen ja anna sen käydä, kunnes se sammuu. Kun et enää saa moottoria käyntiin, se on tarpeeksi kuiva.
5. Irrota johto sytytystulpasta, kiinnitä johto kiinnitystappiin (jos varusteena) ja irrota sähkökäynnistyspainike (jos varusteena).
6. Irrota sytytystulppa, lisää 30 ml öljyä sytytystulpan aukkoon ja vedä narukäynnistintä hitaasti useita kertoja, jotta öljy leviää kaikkialle sylinteriin ja estää sylinterin ruostumisen varastoinnin aikana.
7. Aseta sytytystulppa löysästi paikalleen.
8. Kiristä kaikki mutterit, pultit ja ruuvit.
9. **Vain sähkökäynnistimellä varustetut mallit:** Lataa akkua 24 tunnin ajan. Irrota sitten akkulaturin johto ja varastoi kone lämmittämättömään tilaan. Jos joudut varastoimaan laitetta lämmitetyssä tilassa, lataa akku 90 päivän välein. Katso [Akun lataus \(sivu 25\)](#).

## Laitteen käyttöönotto varastoinnin jälkeen

1. **Vain sähkökäynnistimellä varustetut mallit:** Lataa akkua 24 tuntia. Katso [Akun lataus \(sivu 25\)](#).
2. Tarkista ja kiristä kaikki kiinnikkeet.
3. Poista ylimääräinen öljy sylinteristä irrottamalla sytytystulppa ja vetämällä narukäynnistimen kahvasta, jolloin moottori pyörii nopeasti.
4. Asenna sytytystulppa ja väännä se momenttiin 20 N·m.
5. Tee tarvittavat huoltotoimenpiteet. Katso kohta [Kunnossapito \(sivu 23\)](#).
6. Tarkista moottorin öljymäärä. Katso kohta [Moottorin öljymäärän tarkistus \(sivu 12\)](#).
7. Täytä polttoainesäiliö uudella polttoaineella. Katso kohta [Polttoainesäiliön täyttö \(sivu 11\)](#).
8. Kytke johto sytytystulppaan.

# Huomautuksia:

# Huomautuksia:

# Huomautuksia:

# Euroopan talousalueen / Yhdistyneen kuningaskunnan tietosuojailmoitus

## Miten Toro käyttää henkilötietoja

The Toro Company ("Toro") huolehtii asiakkaiden tietosuojasta. Kun asiakas ostaa Toro-tuotteita, Toro saattaa kerätä tiettyjä henkilötietoja asiakkaasta joko suoraan asiakkaalta tai paikalliselta Toro-yritykseltä tai -jälleenmyyjältä. Toro käyttää näitä tietoja sopimusvelvoitteidensa täyttämiseen, esimerkiksi takuun rekisteröintiin, takuuvaatimusten käsittelyyn tai yhteydenottoihin mahdollisissa tuotteiden takaisinveidoissa, sekä oikeutettuihin liiketoimintatarkoituksiin, esimerkiksi asiakastyytyväisyysmittauksiin, tuoteparannuksiin tai asiakasta mahdollisesti kiinnostavien tuotetietojen lähettämiseen. Toro voi jakaa asiakkaan tietoja tytä- ja sisaryhtiöilleen, jälleenmyyjilleen ja muille liiketoimintakumppaneilleen näiden toimien yhteydessä. Voimme luovuttaa henkilötietoja myös lakisääteisten vaatimusten mukaisesti sekä liiketoiminnan myynnin, oston tai fuusion yhteydessä. Emme koskaan myy asiakkaiden henkilötietoja muille yrityksille markkinointitarkoituksiin.

## Henkilötietojen säilytys

Toro säilyttää asiakkaiden henkilötietoja niin kauan kuin niitä tarvitaan edellä mainittuihin tarkoituksiin sekä lakisääteisten vaatimusten mukaisesti. Lisätietoja sovellettavista säilytysajoista saa lähettämällä sähköpostia osoitteeseen [legal@toro.com](mailto:legal@toro.com).

## Toron tietosuojavakuutus

Asiakkaiden henkilötietoja voidaan käsitellä Yhdysvalloissa tai muussa maassa, jossa tietosuojalainsäädäntö on alemmalla tasolla kuin asiakkaan asuinmaassa. Kun siirrämme asiakkaan tietoja hänen asuinmaansa ulkopuolelle, varmistamme lainsäädännön vaatimilla toimenpiteillä, että käytössä on asianmukaiset tietojen suojauskäytännöt ja että tietoja käsitellään turvallisesti.

## Tietoihin pääsy ja niiden korjaaminen

Asiakkaalla voi olla oikeus korjata tai tarkastella henkilötietojaan tai vastustaa tai rajoittaa tietojensa käsittelyä. Tämä on mahdollista lähettämällä sähköpostia osoitteeseen [legal@toro.com](mailto:legal@toro.com). Jos Toron suorittama henkilötietojen käsittely huolettaa, pyydämme ottamaan meihin suoraan yhteyttä. Euroopassa asuvilla henkilöillä on oikeus valittaa tietosuojaviranomaiselle.