



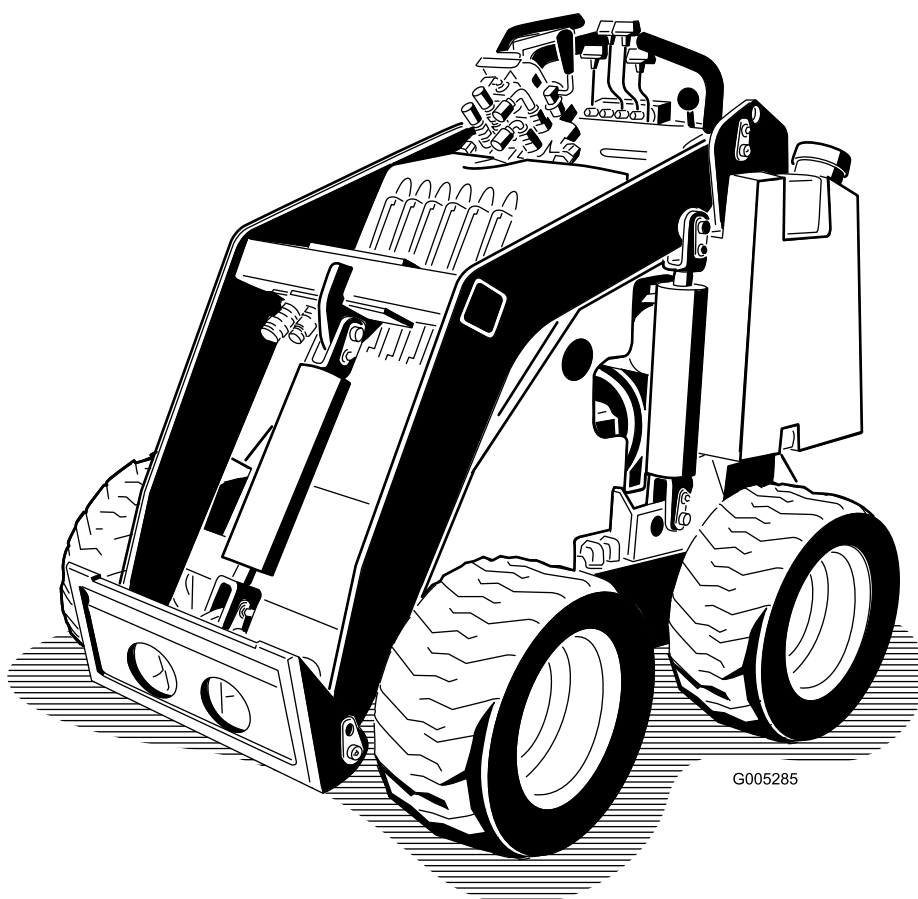
Count on it.

Form No. 3448-428 Rev A

Návod k obsluze

Kompaktní nosič nástrojů 323

Číslo modelu 22318—Výrobní číslo 409342969 a vyšší



Tento výrobek vyhovuje všem příslušným směrnicím Evropské unie, je-li namontována souprava CE 22366. Podrobné informace naleznete v samostatném Prohlášení o shodě k tomuto výrobku.

Použití nebo provoz motoru v zalesněných, křovinatých nebo travnatých místech bez řádně funkčního a udržovaného lapače jisker (jak je uvedeno v oddílu 4442) nebo motoru, který není vhodným způsobem zkonstruován, vybaven a udržován k zajištění prevence vzniku požáru, je porušením oddílu 4442 a 4443 zákona o veřejných zdrojích státu Kalifornie.

Příložená provozní příručka k motoru obsahuje informace o předpisech pro ochranu životního prostředí vydaných organizacemi EPA (US Environmental Protection Agency) a Řízení kontroly emisí státu Kalifornie (California Emission Control Regulation) a týkajících se emisních systémů, údržby a záruky. Náhradní provozní příručka k motoru je možné objednat u výrobce motoru.

▲ DŮLEŽITÉ UPOZORNĚNÍ

CALIFORNIA

Důležité upozornění, poučka 65

Výfukové plyny tohoto výrobku obsahují chemikálie, které podle znalostí státu Kalifornie mohou způsobit rakovinu, vrozené vady a jiná poškození spojená s reprodukčním systémem.

Vývody baterie, svorky a související příslušenství obsahují olovo a sloučeniny olova, tj. chemikálie, které jsou ve státě Kalifornie známy jako látky škodlivé pro reprodukční orgány a vyvolávající rakovinu. Po manipulaci s baterií si rádne omyjte ruce.

Používání tohoto výrobku může způsobit vystavení účinkům chemikálií, které jsou státu Kalifornie známy jako karcinogenní, mutagenní nebo reprotoxické.

Úvod

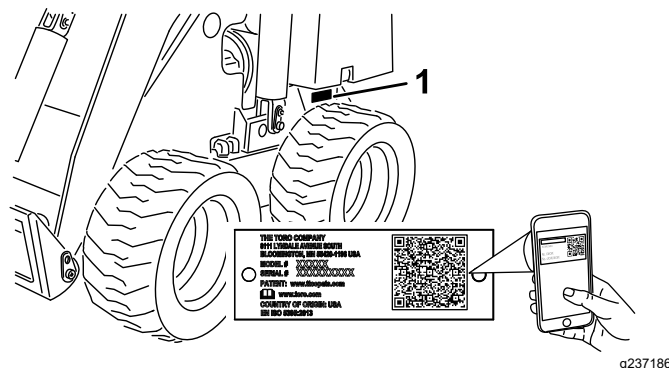
Tento stroj je kompaktní nosič pracovního nářadí určený k různé manipulaci se zemínou a materiály při terénních úpravách nebo stavebních pracích. Umožňuje využití široké nabídky přídatných zařízení k provádění speciálních funkcí. Používání tohoto výrobku pro jiné účely, než ke kterým je určen, může být nebezpečné uživateli i okolostojícím osobám.

Přečtěte si pečlivě následující informace. Dozvíte se, jak správně výrobek používat a jak jej udržovat. Dále získáte informace, jak zabránit poškození výrobku a úrazu při práci s ním. Za správný a bezpečný provoz výrobku nese odpovědnost majitel.

Na stránkách www.Toro.com najdete informace o bezpečnosti výrobku, podklady pro zaškolení obsluhy a informace o příslušenství. Můžete zde také vyhledat prodejce výrobků Toro nebo zaregistrovat svůj výrobek.

Kdykoli budete potřebovat servis, originální náhradní díly Toro nebo další informace, kontaktujte autorizované servisní středisko nebo centrum zákaznických služeb Toro. Připravte si informace o názvu modelu a sériové číslo. **Obrázek 1** znázorňuje umístění čísla modelu a sériového čísla na produktu. Tyto údaje zapište do následujícího pole.

Důležité: Potřebujete-li informace o záruce, náhradních dílech a jiných údajích o výrobku, pomocí mobilního zařízení můžete naskenovat QR kód na štítku se sériovým číslem (je-li k dispozici).



Obrázek 1

1. Umístění čísla modelu a sériového čísla

Číslo modelu _____

Výrobní číslo _____

Tato příručka identifikuje potenciální rizika a uvádí bezpečnostní sdělení označená varovným bezpečnostním symbolem (**Obrázek 2**) signalizujícím riziko, které může vést k vážnému úrazu nebo

usmrčení, nebudete-li doporučená opatření dodržovat.



Obrázek 2

Varovný bezpečnostní symbol

g000502

Ke zdůraznění informací se v této příručce používají dva výrazy. **Důležité** upozorňuje na speciální technické informace a **Poznámka** zdůrazňuje obecné informace, kterým je třeba věnovat zvláštní pozornost.

Obsah

Bezpečnost	4
Obecné bezpečnostní informace	4
Bezpečnostní a instrukční štítky	5
Nastavení	8
Montáž páky voliče rychlosti	8
Kontrola hladiny kapalin stroje a tlaku v pneumatikách.....	8
Dobíjení akumulátoru	8
Součásti stroje	9
Ovládací prvky	9
Technické údaje	11
Přídavná zařízení / příslušenství.....	11
Před provozem	11
Bezpečnostní kroky před použitím	11
Doplňování paliva	12
Provádění úkonů denní údržby	13
Seřízení opěrky stehen.....	13
Během provozu	13
Bezpečnostní kroky během použití	13
Startování motoru	14
Jízda se strojem	15
Vypnutí motoru	15
Použití přídavných zařízení	15
Po provozu	17
Bezpečnostní kroky po použití	17
Přemístění poškozeného stroje	17
Přeprava stroje	18
Zvednutí stroje.....	19
Údržba	20
Bezpečnost při provádění úkonů údržby	20
Doporučený harmonogram údržby	20
Postupy před údržbou stroje	22
Použití zámku válců.....	22
Přístup k vnitřním součástem.....	22
Mazání	23
Mazání stroje	23
Údržba motoru	24
Bezpečnost při údržbě motoru	24
Vzduchový filtr	24

Údržba nádrže s aktivním uhlím	25
Výměna motorového oleje	26
Údržba zapalovacích svíček	27
Údržba palivového systému	28
Výměna palivového filtru.....	28
Vypouštění palivové nádrže (nebo nádrží).....	29
Údržba elektrického systému	29
Bezpečnost při práci s elektrickým systémem	29
Údržba akumulátoru	29
Údržba hnací soustavy	31
Kontrola tlaku v pneumatikách	31
Kontrola upevňovacích matic kol	31
Údržba hydraulického systému	32
Bezpečnost při práci s hydraulickým systémem	32
Uvolnění hydraulického tlaku	32
Specifikace hydraulické kapaliny	32
Kontrola hladiny hydraulické kapaliny	33
Výměna hydraulického filtru.....	33
Výměna hydraulické kapaliny	34
Čištění	34
Odstranění nečistot	34
Uskladnění	35
Bezpečnost při skladování	35
Uskladnění	35
Odstraňování závad	36

Bezpečnost

Obecné bezpečnostní informace

▲ NEBEZPEČÍ

V pracovní oblasti mohou být pod zemí vedeny inženýrské sítě. V případě jejich narušení hloubením hrozí úraz elektrickým proudem nebo exploze.

Na pozemku nebo v pracovní oblasti je třeba tato vedení a kabely označit; v těchto označených oblastech nepracujte. O označení pozemku požádejte příslušnou místní službu, která značení provádí, nebo společnost zajišťující technické služby (například v USA můžete volat na číslo 811, v Austrálii na číslo celonárodní vyznačovací služby 1100).

Aby nedošlo k vážnému poranění či usmrcení, dodržujte vždy všechny bezpečnostní pokyny.

- Nepřesunujte náklad se zvednutými rameny. Vždy tak čiňte s rameny nízko u země.
- Svahy jsou významným faktorem při nehodách způsobených ztrátou kontroly nebo převrácením, které mohou vést k vážnému poranění nebo smrti. Při práci se strojem na jakémkoli svahu nebo v nerovném terénu je třeba dbát zvýšené opatrnosti.
- Na svazích při jízdě nahoru a dolů používejte stroj tak, aby jeho těžký konec směřoval nahoru a byl umístěn u země. Rozložení hmotnosti se mění s přídatnými zařízeními. Prázdná lopata způsobí, že zadní část stroje bude těžší, zatímco s plnou lopatou bude těžší přední část stroje. S většinou dalších přídatných zařízení bude těžší přední část stroje.
- Na pozemku nebo v pracovní oblasti je třeba označit sítě vedené pod zemí a jiné předměty. V takto označených oblastech nepracujte.
- Před spuštěním motoru si pozorně přečtěte tuto *provozní příručku*, abyste porozuměli jejímu obsahu.
- Při práci se strojem vynakládejte maximální pozornost. Neprovádějte žádné činnosti, jež by mohly vaši pozornost odvádět. V takovém případě vám hrozí zranění nebo poškození majetku.
- Nikdy nedovolte, aby stroj obsluhovaly nezaškolené osoby nebo děti.
- Nepřibližujte ruce ani nohy k pohybujícím se součástem nebo přídatným zařízením.

- Nikdy neprovozujte stroj, pokud nejsou jeho kryty a další bezpečnostní ochranná zařízení funkční a ve správné poloze.
- Přihlízející osoby, především děti, se musí zdržovat mimo pracovní prostor.
- Před prováděním údržby, doplňováním paliva nebo uvolňováním ucpaného materiálu zastavte stroj, vypněte motor a vyjměte klíč.

Nesprávné používání nebo údržba této sekačky mohou vést ke zranění. Z důvodu snížení rizika zranění dodržujte tyto bezpečnostní pokyny a vždy věnujte pozornost výstražnému symbolu ▲, který znamená upozornění, výstrahu nebo nebezpečí – pokyny k zajištění osobní bezpečnosti. Nedodržení těchto pokynů může mít za následek zranění osob nebo jejich usmrcení.

Bezpečnostní a instrukční štítky



Bezpečnostní štítky a pokyny jsou umístěny na viditelném místě v blízkosti každého prostoru představujícího potenciální nebezpečí. V případě ztráty nebo poškození původní nálepky nahraďte nálepkou novou.



Symbole na akumulátoru

Na akumulátoru jsou všechny následující symboly nebo některé z nich.

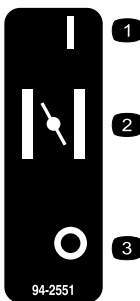
- | | |
|---|---|
| 1. Nebezpečí výbuchu | 6. Nedovolte, aby se kdokoli přiblížil k akumulátoru. |
| 2. Chraňte před otevřeným ohněm, nekuřte | 7. Chraňte si oči; výbušné plyny mohou trvale poškodit zrak nebo způsobit jiné zranění. |
| 3. Žravá kapalina / nebezpečí chemického popálení | 8. Akumulátorová kyselina může oslepit nebo vážně popálit. |
| 4. Používejte ochranné brýle. | 9. Oči ihned vypláchněte vodou a rychle vyhledejte lékařskou pomoc. |
| 5. Přečtěte si <i>Provozní příručku</i> . | 10. Obsahuje olovo, nelikvidujte |



93-6686

decal93-6686

- | | |
|-------------------------|---|
| 1. Hydraulická kapalina | 2. Přečtěte si <i>Provozní příručku</i> . |
|-------------------------|---|



94-2551

decal94-2551

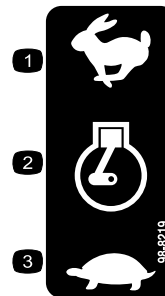
- | | |
|------------|------------|
| 1. polohy, | 3. Vypnuto |
| 2. Sytič | |



98-4387

decal98-4387

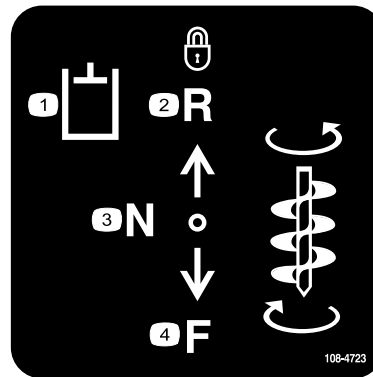
1. Výstraha – používejte ochranu sluchu.



98-8219

decal98-8219

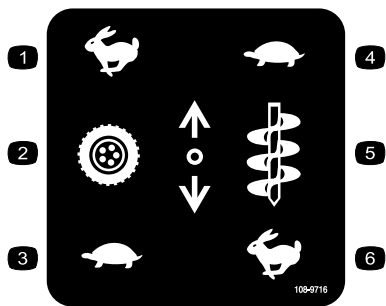
- | | |
|-------------------|-----------|
| 1. Rychle | 3. Pomalu |
| 2. Škrticí klapka | |



108-4723

decal108-4723

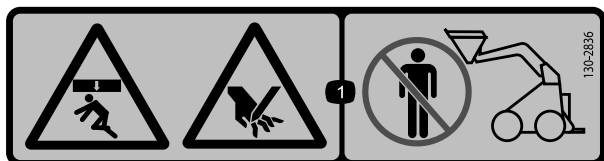
- | | |
|--------------------------------|----------------------|
| 1. Pomocná hydraulika | 3. Neutrál (vypnutý) |
| 2. Uzamčená zpátečka (západka) | 4. Dopředu |



decal108-9716

108-9716

- | | |
|-----------|---------------------------------|
| 1. Rychle | 4. Pomalu |
| 2. Pojezd | 5. Rychlost přidavného zařízení |
| 3. Pomalu | 6. Rychle |



decal130-2836

130-2836

1. Nebezpečí rozdrčení ze shora; nebezpečí pořezání rukou – držujte se v bezpečné vzdálenosti od přidavného zařízení a zdvižného ramene.



decal130-2837

130-2837

1. Výstraha – nepřevázejte žádné osoby v lopatě.



decal132-9051

132-9051

1. Vázací bod

⚠ WARNING: Cancer and Reproductive Harm - www.P65Warnings.ca.gov.
 For more information, please visit www.ttcocalprop65.com
CALIFORNIA SPARK ARRESTER WARNING
 Operation of this equipment may create sparks that can start fires around dry vegetation. A spark arrester may be required. The operator should contact local fire agencies for laws or regulations relating to fire prevention requirements.

decal133-8062

133-8062

22318**QUICK REFERENCE AID**

1

SEE
OPERATOR'S
MANUAL**CHECK/SERVICE (daily)**

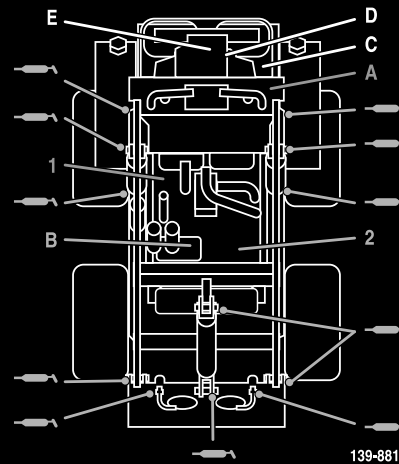
1. OIL LEVEL, ENGINE
2. OIL LEVEL, HYDRAULIC TANK
3. BRAKE FUNCTION
4. AIR FILTER
5. TRACTION PUMP BELT
6. GREASE POINTS (12)

FLUID SPECIFICATIONS / CHANGE INTERVALS

SEE OPERATOR'S MANUAL FOR INITIAL CHANGE	FLUID TYPE	CAPACITY	CHANGE INTERVALS		FILTER PART NO.
			FLUID	FILTER	
A. ENGINE OIL	SAE 10W-30, SAE 5W-30	2 QTS. (1.9 L)	100 HRS.	100 HRS.	KOHLER: 52 050 02-S
B. HYDRAULIC OIL	SEE OPERATOR'S MANUAL	15 GALS. (56.7 L)	YEARLY	400 HRS.	54-0110
C. AIR FILTER	_____	_____	_____	200 HRS.	108-3811
D. FUEL FILTER	_____	_____	_____	YEARLY	120-2235
E. CARBON CANISTER	_____	_____	_____	200 HRS.	INLINE FILTER 115-7854 CARBON 116-1442
F. FUEL	87 OCTANE GASOLINE MAX 10% ETHANOL	11.2 GALS. (42.4 L)	_____	_____	_____

COMMON SERVICE PARTS

LH WHEEL ASM	98-2747
RH WHEEL ASM	99-1447
QUICK ATTACH ASM	132-8418

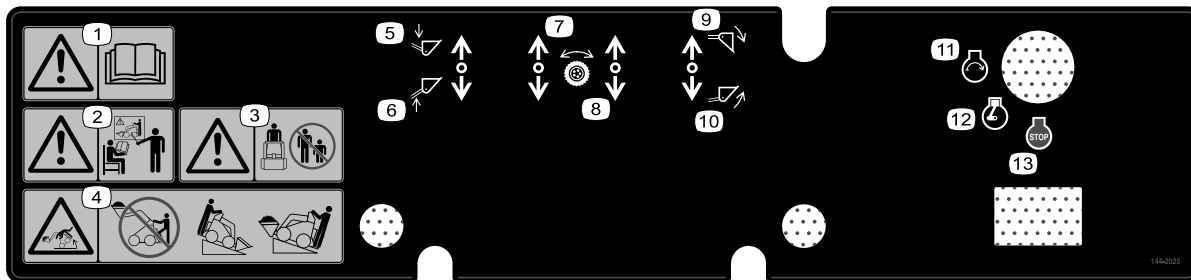


139-8815

139-8815

decal139-8815

1. Přečtěte si provozní příručku.

**144-2025**

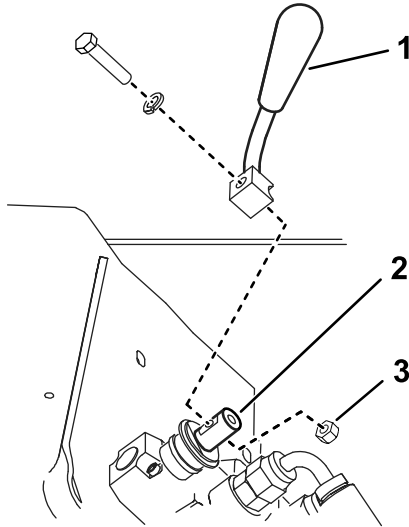
decal144-2025

- | | |
|--|---------------------------|
| 1. Výstraha – přečtěte si <i>Provozní příručku</i> . | 8. Pohon pojezdu: dozadu |
| 2. Výstraha – všichni pracovníci obsluhy musí být před použitím stroje řádně proškoleni. | 9. Náklon lopaty: dolů |
| 3. Výstraha – nedovolte, aby se přihlízející osoby přibližovaly ke stroji. | 10. Náklon lopaty: nahoru |
| 4. Nebezpečí převrácení – při zvednutém břemenu neopouštějte plošinu obsluhy; vždy pracujte s těžkou stranou stroje směřující proti svahu. | 11. Motor: spuštění |
| 5. Poloha ramene: dole | 12. Motor: provoz |
| 6. Poloha ramene: nahore | 13. Motor: vypnutí |
| 7. Pohon pojezdu: dopředu | |

Nastavení

Montáž páky voliče rychlosti

1. Sejměte a zlikvidujte matici upevňující šroub a pojistnou podložku k páčce voliče rychlosti.
2. Upevněte páku k ventilu voliče rychlosti pomocí šroubu, pojistné podložky a matice (viz obrázek [Obrázek 3](#)).



Obrázek 3

g230938

1. Páka voliče rychlosti
2. Ventil voliče rychlosti
3. Matice

Kontrola hladiny kapalin stroje a tlaku v pneumatikách

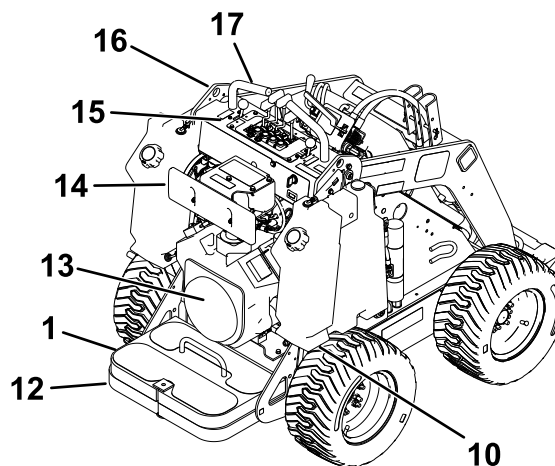
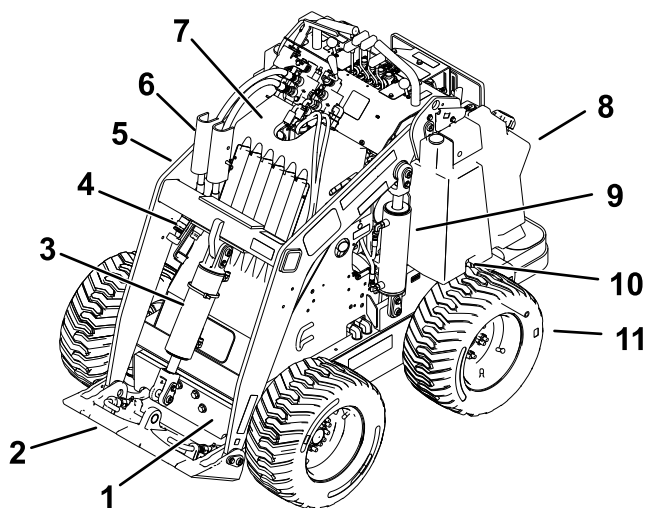
Před prvním spuštěním motoru zkontrolujte hladinu motorového oleje, hladinu hydraulické kapaliny a tlak v pneumatikách. Více informací najdete v následujících částech:

- [Kontrola hladiny motorového oleje \(strana 26\)](#)
- [Kontrola hladiny hydraulické kapaliny \(strana 33\)](#)
- [Kontrola tlaku v pneumatikách \(strana 31\)](#)

Dobíjení akumulátoru

Dobijte a namontujte akumulátor, viz [Dobíjení akumulátoru \(strana 30\)](#).

Součásti stroje



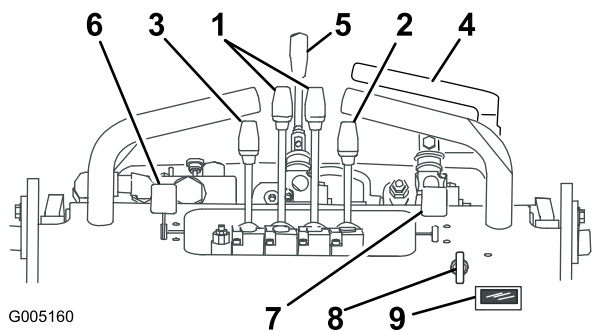
g362934

Obrázek 4

- | | | | |
|------------------------------|-------------------|---------------------|-----------------|
| 1. Protizávaží | 6. Zámky válců | 11. Kolo | 16. Bod zvedání |
| 2. Montážní deska | 7. Kapota | 12. Plošina obsluhy | 17. Rukojeť |
| 3. Naklápěcí válec | 8. Palivová nádrž | 13. Motor | |
| 4. Spojky pomocné hydrauliky | 9. Zvedací válec | 14. Opěrka stehen | |
| 5. Rameno nakladače | 10. Tažný ventil | 15. Ovládací panel | |

Ovládací prvky

Ovládací panel



G005160

g005160

Obrázek 5

- | | |
|--|--|
| 1. Ovládací páky pojezdu | 6. Páka škrticí klapky |
| 2. Páka naklápění
přídavného zařízení | 7. Páčka sytiče |
| 3. Páka ramene nakladače | 8. Klíčový přepínač |
| 4. Páka pomocné hydrauliky | 9. Měřič provozních hodin /
otáčkoměr |
| 5. Páka voliče rychlosti | |

Klíčový přepínač

Klíčový přepínač pro spuštění a vypnutí motoru má tři polohy: VYPNUTO, PROVOZ a STARTOVÁNÍ. Viz [Startování motoru \(strana 14\)](#).

Páka škrticí klapky

Posunutím ovladače dopředu zvýšíte otáčky motoru a posunutím dozadu otáčky snížíte.

Páčka sytiče

Před startováním studeného motoru přesuňte páčku sytiče dopředu. Po spuštění motoru nastavte sytič tak, aby motor běžel plynule. Co nejdříve pak posuňte páčku sytiče zcela dozadu.

Poznámka: Zahřátý motor vyžaduje použití sytiče jen minimálně nebo vůbec.

Ovládací páky pojezdu

- Pohyb dopředu provedete posunutím pák pro ovládání hnací jednotky dopředu.
- Pohyb dozadu provedete posunutím pák pro ovládání hnací jednotky dozadu.
- Chcete-li zatočit, posuňte páku nacházející se na straně, na kterou chcete zatočit, směrem k NEUTRÁLNÍ POLOZE a druhou páku držte v záběru.

Poznámka: Čím více ovládací páky pojezdu posunete v požadovaném směru, tím rychleji se bude stroj příslušným směrem pohybovat.

- Chcete-li zpomalit nebo zastavit, posuňte páky pro ovládání hnací jednotky do NEUTRÁLNÍ polohy.

Páka naklápění přídatného zařízení

- Chcete-li naklopit přídatné zařízení dopředu, pomalu zatlačte páku pro naklopení přídatného zařízení dopředu.
- Chcete-li naklopit přídatné zařízení dozadu, pomalu zatlačte páku pro naklopení přídatného zařízení dozadu.

Páka ramene nakladače

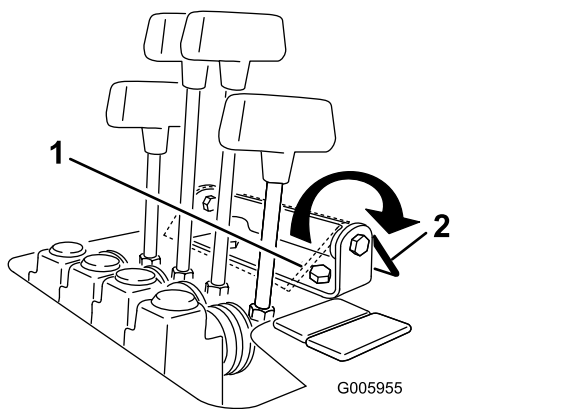
- Chcete-li ramena nakladače spustit, pomalu zatlačte páku ramen nakladače dopředu.
- Chcete-li ramena nakladače zvednout, pomalu zatlačte páku ramen nakladače dozadu.

Zámek ventilu nakladače

Zámek ventilu nakladače zajišťuje páku ramen nakladače a páku pro naklopení přídatného zařízení, aby nebylo možné je zatlačit dopředu. Díky tomuto mechanismu nedojde k náhodnému spuštění ramen nakladače při provádění údržby. Kdykoli potřebujete stroj se zvednutými rameny nakladače vypnout, vedle zámků válce zajistěte rovněž zámek ramen nakladače.

Chcete-li zámek aktivovat, zatáhněte jej dozadu a zcela dolů směrem k pákám (**Obrázek 6**).

Poznámka: Při aktivaci a deaktivaci zámků ventilu nakladače je nutno posunout páky dozadu.



Obrázek 6

1. Zámek ventilu nakladače (aktivní)
2. Zámek ventilu nakladače (neaktivní)

Páka pomocné hydrauliky

- Chcete-li posunout hydraulické přídatné zařízení směrem dopředu, pomalu vysuňte páku pomocné hydrauliky směrem ven a pak dolů.
- Chcete-li posunout hydraulické přídatné zařízení směrem dozadu, pomalu vysuňte páku pomocné hydrauliky směrem ven a pak nahoru. Toto se také nazývá pozice se ZÁPADKOU, protože nevyžaduje přítomnost obsluhy.

Páka voliče rychlosti

- Posunutím páky voliče rychlosti do polohy DOPŘEDU nastavíte pro pohon hnací jednotky, pro ramena nakladače a naklopení přídatného zařízení vysokou rychlost a pro pomocnou hydrauliku nízkou rychlost.
- Posunutím páky voliče rychlosti do polohy DOZADU nastavíte pro pomocnou hydrauliku vysokou rychlost a pro pohon hnací jednotky, pro ramena nakladače a naklopení přídatného zařízení nízkou rychlost.

▲ DŮLEŽITÉ UPOZORNĚNÍ

Pokud posunete páku voliče rychlosti za pohybu stroje, stroj se buď ihned zastaví, nebo prudce zrychlí. Pokud budete stroj ovládat s pákou voliče rychlosti v mezilehlé poloze, hnací stroj se může chovat nevypočítatelně a hrozí jeho poškození. Mohli byste nad strojem ztratit kontrolu a způsobit poranění sami sobě nebo okolostojícím osobám.

- Je-li stroj v pohybu, nepohybujte pákou voliče rychlosti.
- Stroj nepoužívejte, pokud je páka voliče rychlosti v jakékoli mezilehlé poloze (tj. jakákoli jiná poloha než poloha plně dopředu nebo plně dozadu).

Měřič provozních hodin / otáčkoměr

Při vypnutém motoru zobrazuje měřič provozních hodin / otáčkoměr zaznamenaný počet hodin provozu stroje. Při spuštěném motoru měřič zobrazuje otáčky motoru za minutu (ot/min).

Po 50 hodinách a poté po každých 100 hodinách (tj. 150, 250, 350 atd.) se na displeji zobrazí nápis CHG OIL, který vás upozorňuje na nutnost výměny motorového oleje.

Po každých 100 hodinách se na displeji zobrazí nápis SVC, který vás upozorňuje na nutnost provedení dalších postupů údržby (podle plánu údržby po 100, 200 nebo 400 hodinách provozu).

Poznámka: Tato upozornění se zobrazí 3 hodiny před časem servisního intervalu a po dobu 6 hodin budou pravidelně blikat.

Technické údaje

Poznámka: Specifikace a design se mohou bez upozornění změnit.

Šířka	103 cm (40,5 in)
Délka	152 cm (60 in)
Výška	125 cm (49 in)
Hmotnost (bez přídatných zařízení)	876 kg (1 931 lb)
Hmotnost zadního protizávaží	75 kg (165 lb)
Hmotnost předních protizávaží	56 kg (124 lb)
Provozní kapacita – s obsluhou o hmotnosti 74,8 kg, standardní lopatou a protizávažími	227 kg (475 lb)
Kapacita pro zajištění stability, než se stroj převrátí – s obsluhou o hmotnosti 74,8 kg, standardní lopatou a protizávažími	431 kg (950 lb)
Rozvor kol	71 cm (28 in)
Výška vykládky (se standardní lopatou)	120 cm (47 in)
Dosah, zcela zvednuto (se standardní lopatou)	66 cm (26 in)
Výška k čepu závěsu (úzká lopata se standardní polohou)	168 cm (66 in)

Přídavná zařízení / příslušenství

Pro stroj je k dispozici řada přídavných zařízení a příslušenství schválených společností Toro, která vylepšují a rozšiřují možnosti stroje. Seznam schválených přídavných zařízení a příslušenství můžete získat od svého autorizovaného servisního prodejce nebo distributora Toro nebo na stránkách www.Toro.com.

K zajištění optimální výkonnosti a dodržení požadavků na bezpečnost stroje je nutné používat pouze originální náhradní díly a příslušenství společnosti Toro. Náhradní díly a příslušenství jiných výrobců mohou být nebezpečné a jejich použití může mít za následek zneplatnění záruky.

Obsluha

Poznámka: Levou a pravou stranu stroje určete z pohledu běžné pozice obsluhy.

Před provozem

Bezpečnostní kroky před použitím

Obecné bezpečnostní informace

- Nikdy nedovolte, aby nezaškolené osoby nebo děti obsluhovaly stroj nebo na něm prováděly servis. Místní předpisy mohou omezovat věkovou hranici nebo vyžadovat certifikované školení obsluhy. Majitel je zodpovědný za proškolení všech operátorů a mechaniků.
- Dobře se seznamte s bezpečným používáním zařízení, ovládacími prvky a významem bezpečnostních štítků.
- Před seřizováním, údržbou, čištěním nebo skladováním stroje vždy zatáhněte parkovací brzdu (dle výbavy), vypněte motor, vyjměte klíč, počkejte, dokud se nezastaví všechny pohyblivé součásti, a nechejte stroj vychladnout.
- Naučte se, jak rychle stroj zastavit a vypnout motor.
- Ověřte, že jsou prvky pro zjišťování přítomnosti, bezpečnostní spínače a ochranné kryty správně připevněny a fungují. Stroj nepoužívejte, pokud tyto prvky nepracují správně.
- Ověřte si, kde se na stroji a přídavných zařízeních nacházejí označená místa, kde může dojít ke skřípnutí, a udržujte ruce a nohy od těchto míst v dostatečné vzdálenosti.
- Před použitím stroje s přídavným zařízením se přesvědčte, zda je přídavné zařízení správně namontováno a zda se jedná o originální přídavné zařízení značky Toro. Přečtěte si příručky ke všem přídavným zařízením.
- Prohlédněte si povrch a posuďte, jaká přídavná zařízení a příslušenství jsou nezbytná, aby bylo možné požadovanou práci provést bezpečně.
- Na pozemku nebo v pracovní oblasti je třeba označit sítě vedené pod zemí a jiné předměty. V takto označených oblastech nepracujte. Dávejte rovněž pozor na umístění neoznačených předmětů a konstrukcí, jako jsou například podzemní skladovací nádrže, studně a septiky.

- Zkontrolujte prostor, kde budete stroj používat, a odstraňte z něj veškeré překážky.
- Před použitím stroje zajistěte, aby v pracovním prostoru nebyly žádné jiné osoby. Pokud někdo do tohoto prostoru vstoupí, stroj zastavte.

Bezpečnost týkající se paliva

- Při manipulaci s palivem buďte velmi opatrní. Palivo je vysoce hořlavé a jeho výpary jsou výbušné.
- Vždy uhasťte cigarety, doutníky, dýmky a ostatní zdroje vznícení.
- Používejte jen schválený kanystr.
- Neodstraňujte uzávěr palivové nádrže ani nedoplňujte nádrž palivem při spuštěném nebo horkém motoru.
- Nedoplňujte ani nevypouštějte palivo v uzavřeném prostoru.
- Neskladujte stroj nebo nádobu s palivem v blízkosti otevřeného ohně, zdroje jisker nebo tepla, například u ohřívače vody nebo jiného zařízení.
- V případě rozlití paliva se nepokoušejte nastartovat motor a vyhýbejte se použití jakéhokoli zdroje vznícení, dokud se palivové výpary nerozptýlí.
- Nádobu neplňte ve voze, na přívěsu nebo na korbě automobilu s plastovým povrchem. Před tankováním vždy pokládejte nádoby na palivo na zem, stranou od vozidla.
- Stroj vyložte z nákladního automobilu nebo přívěsu na zem a palivo doplňte na zemi. Jestliže to není možné, doplňte palivo z přenosného kanystru, spíše než pomocí plnicí pistole.
- Dotýkejte se plnicí pistolí obruby palivové nádrže nebo hrdla kanystru po celou dobu až do úplného načerpání paliva. Nezamykejte pistoli v otevřené poloze.

Doplňování paliva

Doporučené palivo

- Nejlepších výsledků dosáhnete, když budete používat pouze čistý, čerstvý (ne starší než 30 dnů) bezolovnatý benzín s oktanovým číslem 87 nebo vyšším (metoda stanovení (R+M)/2).
- **Etanol:** Přijatelná jsou i paliva s maximálně 10 % etanolu nebo 15 % MTBE (metyltercbutyléter). Etanol a MTBE jsou různé látky. Paliva s více než 15 % etanolu (E15) nejsou schválena k použití. **Nikdy nepoužívejte paliva obsahující více než 10 % etanolu**, například E15 (obsahuje 15 % etanolu), E20 (obsahuje 20 % etanolu) nebo E85 (obsahuje až 85 % etanolu). Použití

neschváleného paliva může mít za následek problémy s výkonem nebo poškození motoru, na které se nevztahuje záruka.

- **Nepoužívejte** benzín obsahující metanol.
- **Neuchovávejte** palivo přes zimu v palivové nádrži ani nádobách na palivo bez použití stabilizátoru paliva.
- **Nepřidávejte** do benzínu olej.

Použití stabilizátoru paliva/aditiv

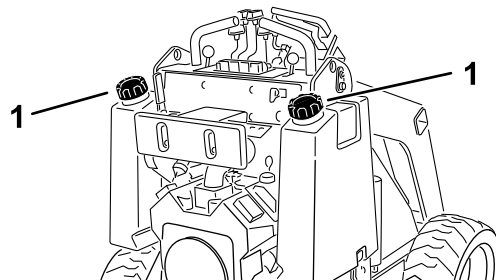
Ve stroji používejte stabilizační aditivum paliva, které udrží palivo déle čerstvé. Postupujte podle pokynů výrobce stabilizátoru paliva.

Důležité: Nepoužívejte přísady do paliva obsahující methanol nebo ethanol.

Do čerstvého paliva přidejte určité množství stabilizačního aditiva podle pokynů výrobce stabilizátoru paliva.

Doplňování paliva do nádrže (nádrží)

1. Zaparkujte stroj na rovném povrchu, zatáhněte parkovací brzdu (je-li ve výbavě) a spusťte ramena nakladače dolů.
2. Vypněte motor, vytáhněte klíč a nechte motor vychladnout.
3. Očistěte okolí uzávěru palivové nádrže a uzávěr sejměte (Obrázek 7).



Obrázek 7

g237020

1. Uzávěr palivové nádrže

4. Doplněte palivo, dokud jeho hladina v nádrži nedosáhne 6 až 13 mm pod spodní okraj plnicího hrdla.

Důležité: Tento prostor v nádrži umožňuje expanzi paliva. Neplňte palivovou nádrž až po horní okraj.

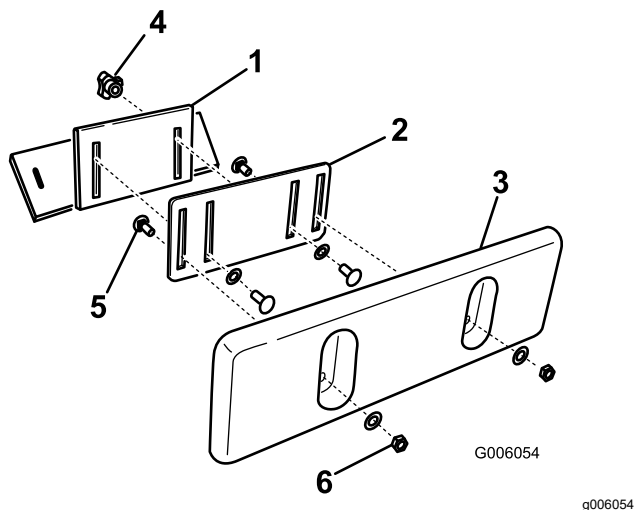
5. Zašroubujte a bezpečně utáhněte uzávěr palivové nádrže, dokud nezacvakne.
6. Veškeré rozlité palivo utřete.

Provádění úkonů denní údržby

Každý den před spuštěním stroje proveďte postupy, jež je třeba provádět před každým použitím/každý den a které jsou uvedeny v části [Údržba \(strana 20\)](#).

Seřízení opěrky stehen

Chcete-li upravit nastavení opěrky stehen ([Obrázek 8](#)), uvolněte kolečka a zvedněte nebo snižte podložku opěrky do požadované výšky. Další nastavení lze provést také uvolněním matice upevňující podložku k nastavovací desce a posunutím desky nahoru nebo dolů (podle potřeby). Po skončení dotáhněte pevně všechny upevňovací prvky.



Obrázek 8

- | | |
|---------------------------|--------------------------------------|
| 1. Konzola opěrky stehen | 4. Kolečko a plochá podložka |
| 2. Nastavovací deska | 5. Vratový šroub |
| 3. Podložka opěrky stehen | 6. Pojistná matice a plochá podložka |

Během provozu

Bezpečnostní kroky během použití

Obecné bezpečnostní informace

- Nepřesunujte náklad se zvednutými rameny. Náklad vždy přesunujte nízko u země.
- Nepřekračujte jmenovitou provozní kapacitu. Stroj může být v tomto stavu nestabilní a můžete nad ním ztratit kontrolu.
- Používejte pouze přídatná zařízení a příslušenství schválené společností Toro. Přídatná zařízení mohou změnit stabilitu a provozní vlastnosti stroje.

- Pro stroje s plošinou:
 - Před vystoupaním na plošinu snižte ramena nakladače.
 - Nepokoušejte se stabilizovat stroj zapřením nohy o zem. Pokud nad strojem ztratíte kontrolu, opusťte plošinu a přejděte do bezpečné vzdálenosti od stroje.
 - Nepokládejte chodidla pod platformu.
 - Nejezděte se strojem, pokud nemáte obě chodidla na plošině a nedržíte se referenčních rukojetí.
- Při práci se strojem vynakládejte maximální pozornost. Neprovádějte žádné činnosti, jež by mohly vaši pozornost odvádět. V takovém případě vám hrozí zranění nebo poškození majetku.
- Před couváním se pohledem dozadu a dolů ujistěte, že máte volnou cestu.
- Ovládací prvky nikdy nepoužívejte trhavým způsobem; používejte plynulý pohyb.
- Majitel nebo uživatel odpovídá za nehody, jež mohou vést ke zranění osob nebo poškození majetku, a má jim předcházet.
- Používejte vhodné oblečení a pomůcky, včetně rukavic, ochranných brýlí, dlouhých kalhot, pevné protiskluzové obuvi a ochrany sluchu. Svažte si dlouhé vlasy a nenoste volné oděvy či volně se pohybující šperky.
- Stroj neobsluhujte, jste-li unaveni, nemocní nebo pod vlivem alkoholu nebo drog.
- Nikdy na stroji nikoho nepřevážíte a nedovolte, aby se ke stroji přiblížily jiné osoby nebo domácí zvířata.
- Používejte stroj jen za dobrých světelných podmínek a vyhýbejte se prohlubním a skrytým rizikovým místům.
- Před spuštěním motoru zajistěte, aby byl u všech pohonů zařazen neutrál a byla zatažena parkovací brzda (dle výbavy). Motor spouštějte výhradně ze sedadla obsluhy.
- Když se budete blížit k nepřehledným zatačkám, keřům, stromům či jiným překážkám zakrývajícím výhled, buďte opatrní.
- Při zatáčení a jízdě přes silnice nebo chodníky zpomalte a buďte opatrní. Věnujte pozornost silničnímu provozu.
- Pokud nepracujete, vypněte přídatné zařízení.
- Pokud narazíte do nějakého předmětu, zastavte stroj, vypněte motor, vyjměte klíč a stroj zkontrolujte. Před obnovením provozu proveďte veškeré nezbytné opravy.
- Motor nikdy nespouštějte v uzavřeném prostoru.

- Nikdy nenechávejte stroj se spuštěným motorem bez dozoru.
- Před opuštěním pracovní pozice proveďte následující:
 - Zaparkujte vozidlo na rovné ploše.
 - Spusťte ramena nakladače a deaktivujte pomocnou hydrauliku.
 - Zatáhněte parkovací brzdu (dle výbavy).
 - Vypněte motor a vyjměte klíč.
- Nepracujte se strojem, pokud hrozí nebezpečí zásahu bleskem.
- Stroj používejte jen v místech, kde máte dostatečný volný prostor pro bezpečné manévrování. Dávejte pozor na překážky nacházející se ve vaší blízkosti. Nedostatečná vzdálenost od stromů, zdí a jiných překážek může způsobit poranění v situaci, kdy stroj bude za provozu couvat a vy nebudete věnovat pozornost okolí.
- Před jízdou pod jakýmkoli objekty zkontrolujte prostor nad hlavou (např. elektrická vedení, větve a dveřní vstupy) a vyvarujte se kontaktu s nimi.
- Nepřepíňujte přídatné zařízení a při zvedání ramen nakladače udržujte náklad rovnoměrně rozložený. Předměty v přídatném zařízení mohou spadnout a způsobit zranění.
- Na svahu se nerozjíždějte ani nezastavujte. Pokud stroj ztratí trakci, jeďte pomalu po svahu přímo dolů.
- Ve svahu nezatáčejte. Pokud zatočit musíte, proveďte to pomalu a s těžkým koncem stroje směrem proti svahu.
- Provádějte na svazích veškeré činnosti pomalu a postupně. Neměňte náhle rychlost ani směr.
- Pokud se při práci ve svahu necítíte bezpečně, práci přerušete.
- Dávejte pozor na prohlubně, kořeny nebo hrboly, protože nerovný terén může způsobit převrácení stroje. Vysoká tráva může překážky skrýt.
- Při práci na mokřím povrchu si počínejte opatrně. Snížená trakce může způsobit klouzání.
- Zkontrolujte prostor a ujistěte se, že je terén stabilní a schopen nést stroj.
- Při práci se strojem poblíž následujících míst dbejte zvýšené opatrnosti.
 - srázy
 - příkopy
 - náspy
 - vodní toky

Při přejetí pásu přes okraj nebo propadnutí okraje se stroj může náhle převrhnout. Mezi strojem a jakýmkoliv nebezpečným místem udržujte dostatečnou vzdálenost.

Bezpečnost při práci ve svahu

- **Na svazích při jízdě nahoru a dolů používejte stroj tak, aby jeho těžký konec směřoval nahoru.** Rozložení hmotnosti se mění s přídatnými zařízeními. Prázdna lopata způsobí, že zadní část stroje bude těžší, zatímco s plnou lopatou bude těžší přední část stroje. S většinou dalších přídatných zařízení bude těžší přední část stroje.
- Zvednutí ramen nakladače na svahu ovlivní stabilitu stroje. Ramena nakladače udržujte na svahu ve spuštěné poloze.
- Svahy jsou významným faktorem při nehodách způsobených ztrátou kontroly nebo převrácením, v jejichž důsledku může dojít k vážnému poranění nebo smrti. Při práci se strojem na jakémkoli svahu nebo nerovném terénu je třeba dbát zvýšené opatrnosti.
- Pro práci ve svazích si stanovte vlastní postupy a pravidla. Tyto postupy musí zahrnovat průzkum pracoviště, kde je třeba stanovit, které svahy jsou bezpečné pro provoz stroje. Při provádění průzkumu se vždy řiďte zdravým rozumem a dobrým úsudkem.
- Ve svazích zpomalte a buďte obzvláště opatrní. Stabilitu stroje ovlivňuje i stav travnatých ploch.

- Přídatná zařízení nemontujte ani nedemontujte ve svazích.
- Neparkujte stroj na úbočí nebo ve svahu.

Startování motoru

1. Postavte se na plošinu (je-li ve výbavě stroje).
 2. Nastavte páku pomocné hydrauliky do NEUTRÁLNÍ polohy.
 3. Při startování studeného motoru přesuňte páčku sytiče zcela dopředu.
- Poznámka:** Páčku sytiče není nutné používat, je-li motor teplý nebo horký.
4. Posuňte páku škrticí klapky doprostřed mezi polohu pro POMALÝ a RYCHLÝ chod.
 5. Vložte klíč do klíčového prepínače a otočte jej do polohy STARTOVÁNÍ. Jakmile se motor spustí, klíč uvolněte.

Důležité: Nepoužívejte startér v rámci jedné operace déle než 10 sekund. Pokud motor nenastartuje, před dalším pokusem počkejte 30 sekund, aby vychladl startér. Pokud tyto

pokyny nebudete dodržovat, můžete spálit motor startéru.

- Po spuštění motoru postupně páčku sytiče přesuňte zpět do VYPNUTÉ polohy. Pokud se motor zastaví nebo má nepravidelný chod, přesuňte páčku sytiče znovu dopředu a v této poloze ji ponechejte, dokud se motor nezahřeje.
- Nastavte páku škrticí klapky do požadované polohy.

Důležité: Pokud bude motor pracovat při vysokých otáčkách se studeným hydraulickým systémem (tj. když je teplota okolního vzduchu na bodu mrazu a nižší), hydraulický systém se může poškodit. Když budete motor startovat za nízkých teplot, nechejte jej pracovat v prostřední poloze škrticí klapky po dobu 2 až 5 minut, a pak nastavte škrticí klapku do polohy pro RYCHLÝ chod.

Poznámka: Pokud je venkovní teplota pod bodem mrazu, uskladněte stroj do garáže, aby si udržel vyšší teplotu. To usnadní startování.

Jízda se strojem

Strojem pohybujte pomocí ovládacích prvků pojezdu. Čím více posunete ovládací prvky pojezdu v požadovaném směru, tím rychleji se stroj bude pohybovat příslušným směrem. Chcete-li stroj zastavit, ovládací prvky pojezdu uvolněte.

Ovládací pákou škrticí klapky je možno regulovat rychlost motoru měřenou v otáčkách za minutu (ot/min). Chcete-li dosáhnout nejvyššího výkonu stroje, posuňte páku škrticí klapky do polohy pro RYCHLÝ chod. Pro práci nižší rychlostí však můžete použít polohu škrticí klapky.

Vypnutí motoru

- Zaparkujte stroj na rovném povrchu, zatáhněte parkovací brzdu (je-li ve výbavě) a spusťte ramena nakladače dolů.
- Nastavte páku pomocné hydrauliky do NEUTRÁLNÍ polohy.
- Přesuňte páku škrticí klapky do 3/4 polohy pro RYCHLÝ CHOD.

Poznámka: Pokud škrticí klapku nastavíte do méně než poloviny polohy pro RYCHLÝ CHOD, po otočení klíče do VYPNUTÉ polohy může motor nadále po dobu jedné sekundy pracovat. Tím se předejde hlasitému výstřelu po zapálení směsi paliva.

- Pokud byl motor značně namáhán nebo je horký, nechejte jej pracovat přibližně jednu

minutu na volnoběh a potom otočte klíčový spínač do VYPNUTÉ polohy.

Poznámka: Umožní to lepší chlazení motoru před jeho vypnutím. V případě nouze může motor vypnout okamžitě.

- Otočte klíčovým spínačem do VYPNUTÉ polohy a klíč vyjměte.

⚠ VÝSTRAHA

Děti nebo okolostojící osoby se mohou zranit, pokud by se pokoušely stroj ponechaný bez dozoru uvést do pohybu nebo obsluhovat.

Pokaždé, když stroj necháte bez dozoru, vyjměte klíč a zatáhněte parkovací brzdu (dle výbavy).

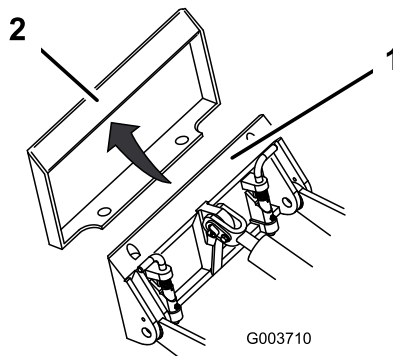
Použití přídavných zařízení

Instalace přídavného zařízení

Důležité: Používejte pouze přídavná zařízení schválená společností Toro. Přídavná zařízení mohou změnit stabilitu a provozní vlastnosti stroje. V případě použití neschválených přídavných zařízení může dojít ke zrušení platnosti záruky na stroj.

Důležité: Před instalací přídavného zařízení zajistěte, aby na montážních deskách nebyly žádné nečistoty a aby se kolíky volně otáčely. Pokud se kolíky neotáčí volně, namažte je.

- Položte přídavné zařízení na rovný povrch, kde je za zařízením dostatek prostoru pro stroj.
- Nastartujte motor.
- Nakloňte montážní desku přídavného zařízení dopředu.
- Umístěte montážní desku do horního okraje desky přídavného zařízení (Obrázek 9).



Obrázek 9

- Montážní deska
- Deska přídavného zařízení

5. Zvedejte ramena nakladače a současně naklápejte montážní desku dozadu.

Důležité: Zvedněte přídavné zařízení dostatečně nad zem a zaklopte montážní desku úplně dozadu.

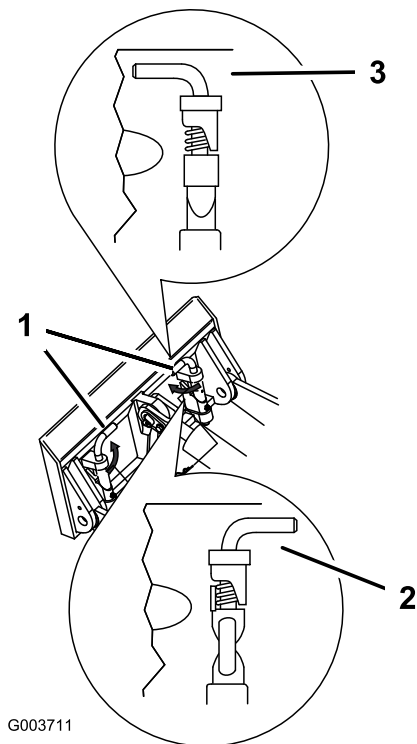
6. Vypněte motor a vyjměte klíč.
7. Nastavte kolíky pro rychlé zajištění do pracovní polohy tak, aby byly zcela usazeny na montážní desce (Obrázek 10).

Důležité: Pokud se kolíky neotočí do pracovní polohy, montážní deska nebude zcela zarovnaná s otvory na desce přídavného zařízení. Zkontrolujte desku přídavného zařízení a v případě potřeby ji očistěte.

⚠ DŮLEŽITÉ UPOZORNĚNÍ

Pokud rychloupínací kolíky zcela neusadíte skrz desku pro montáž přídavného zařízení, přídavné zařízení se může uvolnit ze stroje a způsobit vážné poranění obsluhy nebo okolostojících osob.

Ověřte si, že jsou rychloupínací kolíky na desce pro montáž přídavného zařízení zcela usazeny.



G003711

g003711

Obrázek 10

1. Rychloupínací kolíky (pracovní poloha)
2. Odjistěná poloha
3. Pracovní poloha

Připojení hydraulických hadic

⚠ DŮLEŽITÉ UPOZORNĚNÍ

Hydraulická kapalina unikající pod tlakem může proniknout kůží, a způsobit tak poranění. Kapalina vstříknutá pod kůži musí být chirurgicky odstraněna do několika hodin. Zákrok musí provádět lékař obeznámený s tímto typem poranění, jinak by mohla vzniknout gangréna.

- Před natlakováním hydraulické soustavy zkontrolujte bezvadný stav všech hydraulických hadic a potrubí a utažení všech hydraulických spojek a přípojek.
- Udržujte tělo a ruce v dostatečné vzdálenosti od netěsných otvorů nebo trysek, ze kterých uniká hydraulická kapalina pod vysokým tlakem.
- Ke hledání prasklin hydrauliky používejte lepenku nebo papír; nikdy nepoužívejte ruce.

▲ VÝSTRAHA

Hydraulické spojky, vedení/ventily a kapalina mohou být horké. Při kontaktu s horkými díly se můžete popálit.

- Při manipulaci s hydraulickými spojkami noste rukavice.
- Než se začnete dotýkat hydraulických dílů, počkejte, až stroj vychladne.
- Nedotýkejte se uniklé hydraulické kapaliny.

Pokud provoz přídatného zařízení vyžaduje hydrauliku, připojte hydraulické hadice následujícím způsobem:

1. Vypněte motor a vyjměte klíč.
2. Posuňte páku pomocné hydrauliky dopředu, dozadu a zpět do NEUTRÁLNÍ polohy, čímž uvolníte tlak v hydraulických spojkách.
3. Odstraňte ochranné kryty z hydraulických spojek na stroji.
4. Odstraňte z hydraulických spojek veškeré cizí částice.
5. Zasuňte kolík spojky přídatného zařízení do zdířky spojky na stroji.

Poznámka: Pokud nejprve připojíte kolík spojky přídatného zařízení, uvolníte veškerý tlak navýšený v přídatném zařízení.

6. Nasuňte zdířku spojky přídatného zařízení na kolík spojky na stroji.
7. Zatažením za hadice ověřte, že je připojení pevné.

Odmontování přídatného zařízení

1. Zaparkujte vozidlo na rovné ploše.
2. Spusťte přídatné zařízení na zem.
3. Vypněte motor a vyjměte klíč.
4. Odjistěte kolíky pro rychlé zajištění z pracovní polohy tak, že je otočíte směrem ven.
5. Pokud přídatné zařízení používá hydrauliku, posuňte páku pomocné hydrauliky dopředu, dozadu a zpět do NEUTRÁLNÍ polohy. Uvolníte tím tlak v hydraulických spojkách.
6. Pokud přídatné zařízení používá hydrauliku, posuňte kroužky zpět na hydraulické spojky a odpojte je.

Důležité: Spojte hadice přídatného zařízení, aby během uložení nedošlo ke znečištění hydraulického systému.

7. Na hydraulické spojky na stroji namontujte ochranné kryty.
8. Nastartujte motor, nakloňte montážní desku dopředu a poodjedte se strojem od přídatného zařízení.

Po provozu

Bezpečnostní kroky po použití

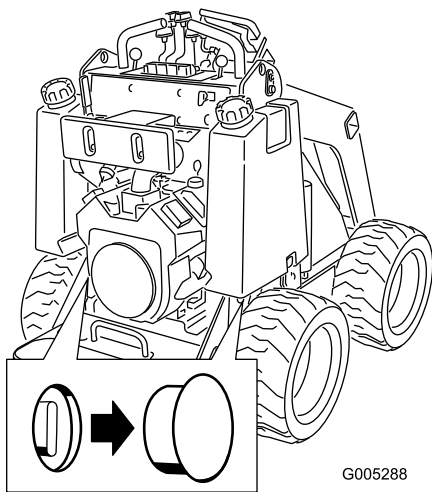
Obecné bezpečnostní informace

- Před nastavováním, čištěním, skladováním nebo opravou stroje vypněte motor, vyjměte klíč a počkejte, až se veškeré pohybující se části zastaví a stroj vychladne.
- Odstraňte nečistoty z přídatných zařízení, hnacích jednotek, tlumičů a motoru, aby nedošlo k požáru. Místa potřísněná uniklým olejem nebo palivem vždy očistěte.
- Udržujte všechny díly v dobrém stavu a dbejte na to, aby byl veškerý hardware utažený.
- Nedotýkejte se částí stroje, které mohou být následkem používání horké. Údržbu, nastavování nebo opravy stroje provádějte až po jeho vychladnutí.
- Při nakládání a vykládání stroje z přepravního vozidla buďte opatrní.

Přemístění poškozeného stroje

Důležité: Chcete-li stroj odtáhnout, nejprve otevřete tažné ventily, jinak dojde k poškození hydraulického systému.

1. Vypněte motor a vyjměte klíč.
2. Sejměte krycí zátky jednotlivých tažných ventilů (Obrázek 11).



Obrázek 11

g005288

3. Uvolněte pojistnou matici na každém tažném ventilu.
4. Ventily otevřete otočením vpravo o jednu otáčku a použijte k tomu šestihranný klíč.
5. Stroj odveďte na určené místo.

Důležité: Při odtahování nepřekračujte rychlost 4,8 km za hodinu.

6. Po opravě stroje zavřete tažné ventily a utáhněte pojistné matice.

Důležité: Tažné ventily nadměrně neutahujte.

7. Vraťte zátky na místo.

Přeprava stroje

K přepravě stroje používejte nákladní vůz nebo přívěs se zvýšenou odolností. Použijte nájezdovou plošinu stejně širokou jako vozidlo. Nákladní vůz nebo přívěs musí být vybaven brzdami, veškerým osvětlením a označením vyžadovaným předpisy. Pečlivě si přečtěte všechny bezpečnostní pokyny. Tyto informace mohou pomoci zabránit vašemu zranění či zranění okolostojících osob. Podrobné informace najdete v nařízeních místních úřadů týkající se požadavků na přívěsy a upevňování tažených vozidel.

▲ DŮLEŽITÉ UPOZORNĚNÍ

Jízda po silnici bez směrových světel, osvětlení, označení odrazovými sklíčky a označení symbolem pomalu jedoucího vozidla je nebezpečná a může vést k nehodám s možným zraněním.

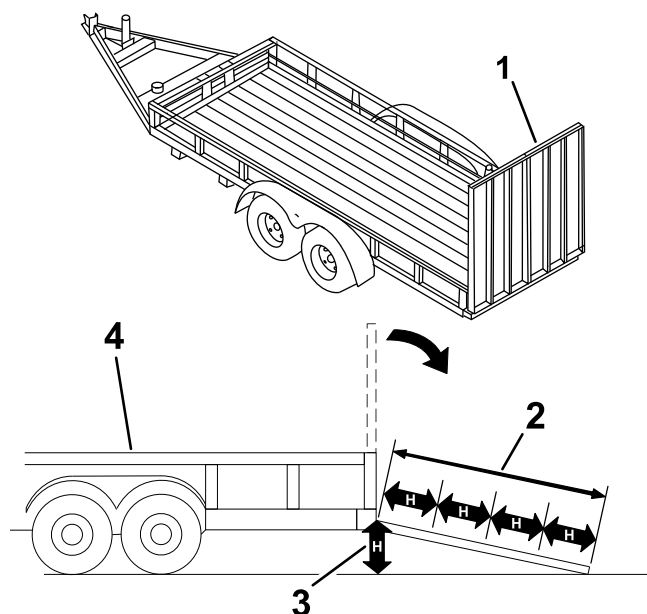
Nejezděte se strojem po veřejné komunikaci nebo silnici.

Výběr přívěsu

▲ DŮLEŽITÉ UPOZORNĚNÍ

Nakládání stroje na přívěs nebo nákladní vozidlo zvyšuje možnost převrácení, které může způsobit vážné zranění nebo smrt (Obrázek 12).

- Používejte jen nájezdové plošiny plné šířky.
- Přesvědčte se, že délka nájezdové plošiny odpovídá alespoň 4násobku vzdálenosti ložné plochy přívěsu nebo nákladního automobilu od země. Tím bude zajištěno, že úhel nájezdové plošiny nepřekročí 15 stupňů na rovném povrchu.



Obrázek 12

g229507

1. Nájezdová plošina (plošiny) plné šířky v přepravní poloze
2. Délka nájezdové plošiny odpovídá alespoň 4násobku vzdálenosti ložné plochy přívěsu nebo nákladního automobilu od země
3. H = vzdálenost ložné plochy přívěsu nebo nákladního automobilu od země
4. Přívěs

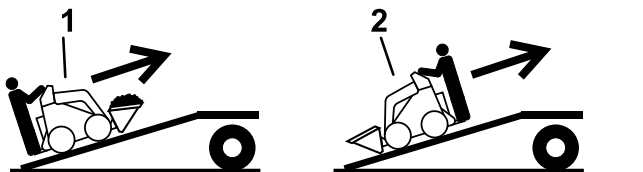
Naložení stroje

▲ DŮLEŽITÉ UPOZORNĚNÍ

Nakládání nebo vykládání stroje z přívěsu nebo nákladního vozidla zvyšuje možnost převrácení, které může způsobit vážné zranění nebo smrt.

- Při manipulaci se strojem na nájezdové plošině dbejte extrémní opatrnosti.
- Stroj nakládejte a vykládejte s těžkou stranou natočenou proti nájezdové plošině.
- Při jízdě se strojem po nájezdové plošině se vyhněte prudkému zrychlování nebo zpomalování, neboť tak může dojít ke ztrátě kontroly nebo převrácení stroje.

1. Je-li použit přívěs, připojte jej k vlečnému vozidlu a připevněte bezpečnostní řetězy.
2. Je-li to možné, připojte brzdy přívěsu.
3. Snižte plošinu (plošiny).
4. Spusťte ramena nakladače dolů.
5. Najed'te se strojem na přívěs těžkou stranou nejdříve. Náklad mějte v nízké poloze (Obrázek 13).
 - Je-li na stroji upevněno **plné** přídavné zařízení pro převoz nákladů (např. lopata) nebo přídavné zařízení, jež není určeno k převozu nákladů (např. drážkovač), jed'te se strojem nahoru po plošině přední částí dopředu.
 - Je-li na stroji upevněno **prázdné** přídavné zařízení pro převoz nákladů nebo je-li stroj bez přídavného zařízení, plošinu vyjíždějte zadní částí stroje nahoru.

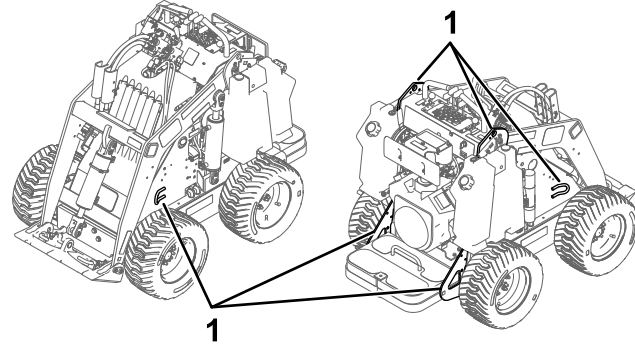


Obrázek 13

1. Stroj s plným přídavným zařízením nebo přídavným zařízením, jež není určeno k převážení nákladů – po plošině vyjíždějte přední částí stroje nahoru.
2. Stroj s prázdným přídavným zařízením nebo stroj bez přídavného zařízení – po nájezdové plošině vyjíždějte zadní částí stroje nahoru.

6. Spusťte ramena nakladače zcela k zemi.
7. Zatáhněte parkovací brzdu (dle výbavy), vypněte motor a vyjměte klíč.
8. S použitím kovových upínacích ok bezpečně upevněte stroj k přívěsu nebo nákladnímu vozu

pomocí popruhů, řetězů, lan nebo provazů (Obrázek 14). Prostudujte si nařízení místních úřadů týkající se požadavků na upevňování strojů k přívěsu.

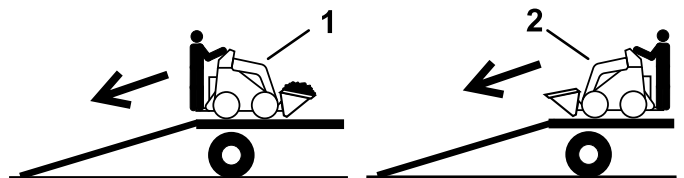


Obrázek 14

1. Upínací oka

Vyložení stroje

1. Snižte plošinu (plošiny).
2. Sjed'te se strojem z přívěsu těžkou stranou směrem k hornímu konci plošiny. Náklad mějte v nízké poloze (Obrázek 15).
 - Je-li na stroji upevněno **plné** přídavné zařízení pro převoz nákladů (např. lopata), nebo přídavné zařízení, jež není určeno k převozu nákladů (např. drážkovač), plošinu sjíždějte zadní stranou stroje dolů.
 - Je-li na stroji upevněno **prázdné** přídavné zařízení pro převoz nákladů nebo je-li stroj bez přídavného zařízení, plošinu sjíždějte přední částí stroje dolů.



Obrázek 15

1. Stroj s plným přídavným zařízením nebo přídavným zařízením, jež není určeno k převážení nákladů – po plošině (plošinách) sjíždějte zadní stranou stroje dolů.
2. Stroj s prázdným přídavným zařízením nebo stroj bez přídavného zařízení – po plošině (plošinách) sjíždějte přední částí stroje dolů.

Zvednutí stroje

Stroj můžete zvednout s použitím vázacích nebo zvedacích ok, jež slouží jako zvedací body, viz Obrázek 14.

Údržba

Poznámka: Levou a pravou stranu stroje určete z pohledu běžné pozice obsluhy.

Bezpečnost při provádění úkonů údržby

▲ VÝSTRAHA

Jestliže ponecháte klíč ve spínači, může motor kdokoli spustit a způsobit vám nebo přihlížejícím osobám vážné zranění.

Před prováděním jakékoli údržby vyjměte klíč ze spínače.

- Zaparkujte stroj na rovném povrchu, deaktivujte pomocnou hydrauliku, spusťte přídatné zařízení dolů, zatáhněte parkovací brzdu (je-li ve výbavě), vypněte motor a vyjměte klíč. Před nastavováním, čištěním, skladováním nebo opravou stroje počkejte, až se veškeré pohybující se části zastaví a stroj vychladne.
- Místa potřísněná uniklým olejem nebo palivem vždy očistěte.
- Nedovolte, aby servisní práce na stroji prováděla nezaškolená osoba.
- Pokud je třeba některé součásti podepřít, použijte hever.
- Opatrně uvolněte tlak z dílů s akumulovanou energií, viz [Uvolnění hydraulického tlaku \(strana 32\)](#).
- Před jakoukoli opravou odpojte akumulátor, viz [Údržba akumulátoru \(strana 29\)](#).
- Nepřibližujte nohy ani ruce k pohybujícím se částem. Je-li to možné, neprovádějte nastavení se spuštěným motorem.
- Udržujte všechny díly v dobrém stavu a dbejte na to, aby byl veškerý hardware utažený. Nahradejte všechny opotřebené nebo poškozené nálepky.
- Bezpečnostní zařízení neupravujte.
- Používejte pouze přídatná zařízení schválená společností Toro. Přídatná zařízení mohou změnit stabilitu a provozní vlastnosti stroje. V případě použití stroje s neschválenými přídatnými zařízeními hrozí ztráta záruky.
- Používejte pouze originální náhradní díly společnosti Toro.
- Pokud jakákoli údržba nebo oprava vyžaduje, aby byla ramena nakladače ve zvednuté poloze, ramena v této poloze zajistěte pomocí zámku (zámků) hydraulického válce.

Doporučený harmonogram údržby

Servisní interval	Postup při údržbě
Po prvních 8 hodinách	<ul style="list-style-type: none">• Utáhněte upevňovací matice kol.• Vyměňte hydraulický filtr.
Po prvních 50 hodinách	<ul style="list-style-type: none">• Vyměňte motorový olej a filtr.
Při každém použití nebo denně	<ul style="list-style-type: none">• Promažte stroj. (Mažte neprodleně po každém mytí stroje.)• Zkontrolujte hladinu motorového oleje.• Zkontrolujte tlak vzduchu v pneumatikách.• Odstraňte ze stroje nečistoty.• Zkontrolujte, zda spojovací prvky nejsou uvolněné.
Po každých 25 hodinách provozu	<ul style="list-style-type: none">• Zkontrolujte hydraulické vedení, zda nedochází k úniku, zda nejsou uvolněny spojky a upevňovací podpěry, zda není zkroucené vedení. Zkontrolujte, jestli vedení není poškozeno vlivem opotřebení, počasí nebo chemických látek.• Zkontrolujte hladinu hydraulické kapaliny.
Po každých 100 hodinách provozu	<ul style="list-style-type: none">• Vyměňte motorový olej. (Pokud stroj používáte v extrémně prašném nebo písčitém prostředí, údržbu provádějte častěji.)• Zkontrolujte spojení kabelů baterie.• Utáhněte upevňovací matice kol.

Servisní interval	Postup při údržbě
Po každých 200 hodinách provozu	<ul style="list-style-type: none"> • Proveďte údržbu vzduchového filtru. (Pokud stroj používáte v extrémně prašném nebo písčitém prostředí, údržbu provádějte častěji.) • Vyměňte vzduchový filtr nádrže s aktivním uhlím. (Pokud stroj používáte v extrémně prašném nebo písčitém prostředí, údržbu provádějte častěji.) • Vyměňte filtr proplachovacího vedení nádrže s aktivním uhlím. (Při používání vibračního pluhu provádějte údržbu častěji.) • Vyměňte motorový olej a filtr. (Pokud stroj používáte v extrémně prašném nebo písčitém prostředí, údržbu provádějte častěji.) • Zkontrolujte zapalovací svíčku (svíčky).
Po každých 400 hodinách provozu	<ul style="list-style-type: none"> • Vyměňte hydraulický filtr.
Po každých 500 hodinách provozu	<ul style="list-style-type: none"> • Vyměňte zapalovací svíčku.
Po každých 1500 hodinách nebo 2 letech (podle toho, co nastane dříve)	<ul style="list-style-type: none"> • Vyměňte všechny pohybující se hydraulické hadice.
Každý rok	<ul style="list-style-type: none"> • Vyměňte palivový filtr. • Vyměňte hydraulickou kapalinu.
Každý rok nebo před uskladněním	<ul style="list-style-type: none"> • Opravte porušený nátěr.

Důležité: Další pokyny k postupům údržby naleznete v uživatelské příručce k motoru.

Důležité: Pokud musíte stroj naklonit o více než 25 stupňů, upněte na odvodušňovací hadici na horní straně palivové nádrže sponu, abyste zabránili znečištění nádrže s aktivním uhlím palivem.

Postupy před údržbou stroje

Použití zámku válců

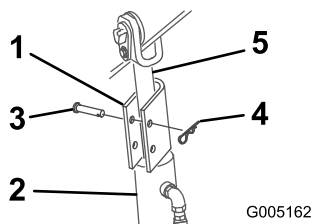
▲ DŮLEŽITÉ UPOZORNĚNÍ

Pokud jsou ramena nakladače v horní poloze, mohou se sklopit a tím způsobit vážné poranění.

Před provedením údržby vyžadující zvednutí ramena nakladače nainstalujte zámeček (zámkový válec).

Instalace zámku válců

1. Demontujte přídatné zařízení.
2. Zvedněte ramena nakladače zcela nahoru.
3. Vypněte motor a vyjměte klíč.
4. Na každou tyč zvedacího válce umístěte zámeček válce (Obrázek 16).



Obrázek 16

- | | |
|---------------------|-------------------------------|
| 1. Zámeček válce | 4. Závlačka |
| 2. Zvedací válec | 5. Pístní tyč zvedacího válce |
| 3. Závlačkový kolík | |

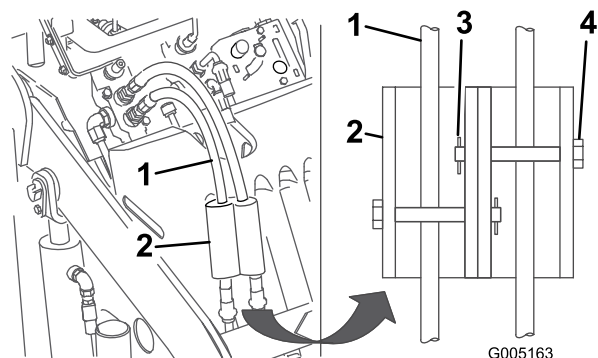
5. Každý zámeček válce zajistěte závlačkovým kolíkem a závlačkou (Obrázek 16).
6. **Pomalou** spusťte ramena nakladače tak, aby zámečky válce přišly do kontaktu s tělesy válců a konci pístních tyčí.

Odstranění a uložení zámků válců

Důležité: Sejměte zámečky válce z pístních tyčí a před použitím stroje je bezpečně zajistěte v úložné poloze.

1. Nastartujte motor.
2. Zvedněte ramena nakladače zcela nahoru.
3. Vypněte motor a vyjměte klíč.
4. Odstraňte závlačku a závlačkový kolík zajišťující zámeček každého válce.

5. Odstraňte zámečky válců.
6. Spusťte ramena nakladače.
7. Nainstalujte zámečky válců na hydraulické hadice a zajistěte je závlačkovým kolíkem a závlačkou (Obrázek 17).



Obrázek 17

- | | |
|-----------------------|---------------------|
| 1. Hydraulické hadice | 3. Závlačkový kolík |
| 2. Zámeček válce | 4. Závlačka |

Přístup k vnitřním součástem

▲ DŮLEŽITÉ UPOZORNĚNÍ

Po otevření nebo demontáži krytů, kapot a mřížek při spuštění motoru můžete přijít do styku s pohyblivými součástmi, jež vás mohou vážně poranit.

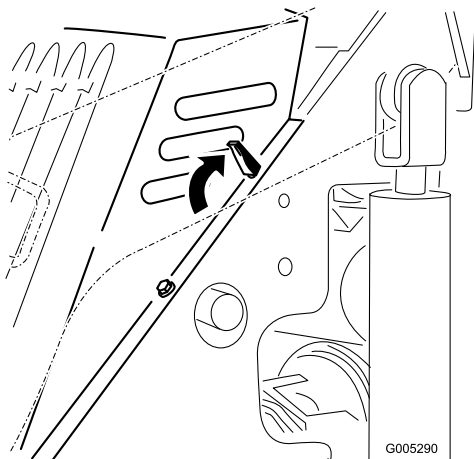
Před otevřením krytů, kapot a mřížek vypněte motor, vyjměte klíč z klíčového spínače a nechejte vychladnout motor.

Demontáž kapoty

1. Zaparkujte stroj na rovném povrchu a zatáhněte parkovací brzdu (dle výbavy).
2. Zvedněte ramena nakladače a nainstalujte zámečky válců.

Poznámka: Pokud je nutné demontovat kapotu bez zvednutí ramen nakladače, buďte velmi opatrní, abyste při vyjímání kapoty zpod ramen nepoškodili kapotu nebo hydraulické hadice.

3. Vypněte motor a vyjměte klíč.
4. Uvolněte 4 zajišťovací úchyty (Obrázek 18).



Obrázek 18

Vyobrazen horní levý úchyt

g005290

Mazání

Mazání stroje

Servisní interval: Při každém použití nebo denně (Mažte neprodleně po každém mytí stroje.)

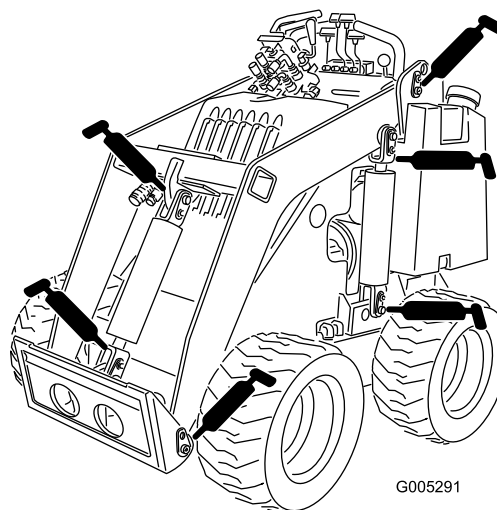
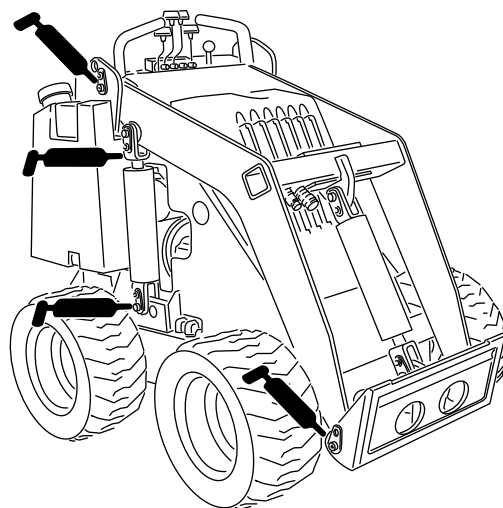
Typ maziva: Univerzální mazivo

1. Zaparkujte stroj na rovném povrchu, zatáhněte parkovací brzdu (je-li ve výbavě) a spusťte ramena nakladače dolů.
2. Vypněte motor a vyjměte klíč.
3. Hadrem očistěte maznice.
4. Do každé maznice zasuňte mazací pistoli (**Obrázek 19** a **Obrázek 20**).

5. Sejměte kapotu ze stroje.

Montáž kapoty

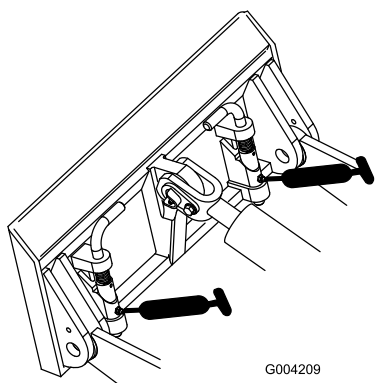
1. Umístěte kapotu nad rám stroje tak, aby výstupky na kapotě zapadly do otvorů v rámu (**Obrázek 18**).
2. Kapotu zajistěte zatlačením zajišťovacích úchytů dopředu a dolů (**Obrázek 18**).



G005291

Obrázek 19

g005291



Obrázek 20

g004209

5. Pumpujte mazivo do maznice, dokud z ložisek nezačne vytékat mazivo (pumpujte přibližně 3x).
6. Otřete přebytečné mazivo.

Údržba motoru

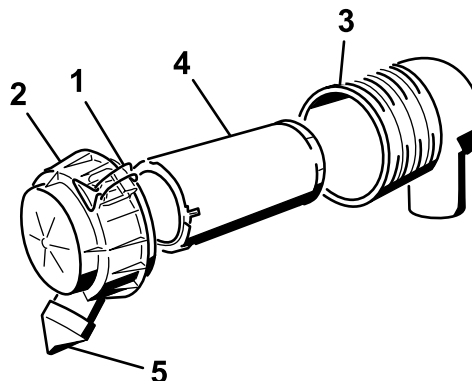
Bezpečnost při údržbě motoru

- Před kontrolou hladiny oleje a doplňováním oleje do klikové skříně vypněte motor.
- Neměňte nastavení regulátoru motoru a nepřekračujte maximální otáčky motoru.
- Nepřibližujte ruce, nohy, obličej, jiné části těla ani oděv k tlumiči ani jiným horkým povrchům.

Vzduchový filtr

Servisní interval: Po každých 200 hodinách provozu—Proveďte údržbu vzduchového filtru. (Pokud stroj používáte v extrémně prašném nebo písčitém prostředí, údržbu provádějte častěji.)

1. Zaparkujte stroj na rovném povrchu, zatáhněte parkovací brzdu (je-li ve výbavě) a spusťte ramena nakladače dolů.
2. Vypněte motor a vyjměte klíč.
3. Uvolněte západky na vzduchovém filtru a stáhněte kryt vzduchového filtru z tělesa vzduchového filtru (Obrázek 21).



Obrázek 21

g200767

- | | |
|------------------------------|-----------------------|
| 1. Západky | 4. Hlavní filtr |
| 2. Kryt vzduchového filtru | 5. Protiprachový kryt |
| 3. Těleso vzduchového filtru | |

4. Stisknutím stran protiprachového krytu kryt otevřete a vyklepejte prach ven.
5. Vyčistěte vnitřní prostor krytu vzduchového filtru stlačeným vzduchem o tlaku nižším než 2,07 bar.

Důležité: Některé těleso vzduchového filtru nepoužívejte stlačený vzduch.

6. Opatrně vysuňte filtr z tělesa vzduchového filtru (Obrázek 21).

Poznámka: Dejte pozor, abyste filtrem nenarazili do boční strany tělesa.

Důležité: Filtr se nikdy nesnažte vyčistit.

7. Zkontrolujte, zda na novém filtru nejsou trhliny ani tenká vrstva oleje a zda není poškozeno pryžové těsnění. Posvitte svítilnou na vnější část filtru a pohledem do filtru se přesvědčte, zda v něm nejsou otvory, jež se jeví jako světlé body.

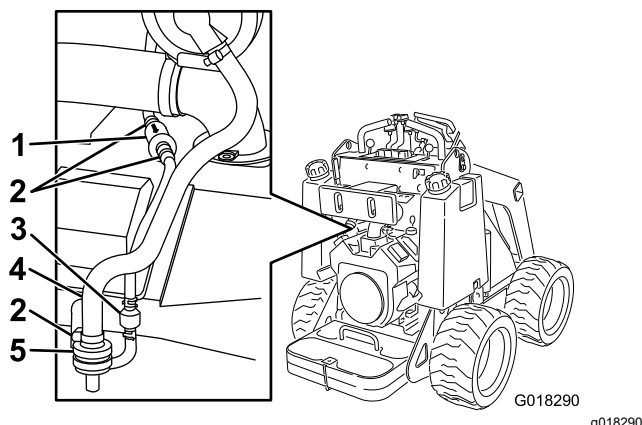
Je-li filtr poškozen, nepoužívejte jej.

8. Opatrně filtr namontujte (Obrázek 21).

Poznámka: Zatlačením na vnější okraj filtru při instalaci zajistěte, aby se filtr zcela usadil.

Důležité: Netlačte na měkkou vnitřní část filtru.

9. Namontujte kryt vzduchového filtru s protiprachovým krytem natočeným směrem dolů a upevněte západky (Obrázek 21).



Obrázek 22

- | | |
|---------------------------------|--------------------------------------|
| 1. Filtr proplachovacího vedení | 4. Hadice do nádrže s aktivním uhlím |
| 2. Hadicová spona | 5. Vzduchový filtr |
| 3. Zpětný ventil | |

4. Demontujte vzduchový filtr a zlikvidujte jej (Obrázek 22).

Důležité: Pokud z větší hadice na trnu filtru vystupuje malá část trubice, vyjměte ji z filtru a zasuňte ji zpět do hadice.

5. Do hadice namontujte nový filtr a zajistěte jej hadicovou sponou (Obrázek 22).

Údržba nádrže s aktivním uhlím

Výměna vzduchového filtru nádrže s aktivním uhlím

Servisní interval: Po každých 200 hodinách provozu (Pokud stroj používáte v extrémně prašném nebo písčitém prostředí, údržbu provádějte častěji.)

1. Zaparkujte stroj na rovném povrchu, zatáhněte parkovací brzdu (je-li ve výbavě) a spusťte ramena nakladače dolů.
2. Vypněte motor a vyjměte klíč.
3. Povolte hadicovou sponu nad vzduchovým filtrem nádrže s aktivním uhlím (Obrázek 22).

Výměna filtru proplachovacího vedení nádrže s aktivním uhlím

Servisní interval: Po každých 200 hodinách provozu (Při používání vibračního pluhu provádějte údržbu častěji.)

Poznámka: Příležitostně kontrolujte, zda ve filtru proplachovacího vedení nejsou nečistoty. Pokud se filtr zdá být znečištěný, vyměňte jej.

1. Zaparkujte stroj na rovném povrchu, zatáhněte parkovací brzdu (je-li ve výbavě) a spusťte ramena nakladače dolů.
2. Vypněte motor a vyjměte klíč.
3. Odsuňte pružné hadicové spony na obou stranách filtru proplachovacího vedení nádrže s aktivním uhlím směrem od filtru (Obrázek 22).
4. Demontujte filtr proplachovacího vedení a zlikvidujte jej (Obrázek 22).
5. Do hadice namontujte nový filtr tak, aby šipka na filtru směřovala ke zpětnému ventilu, a filtr zajistěte hadicovými sponami (Obrázek 22).

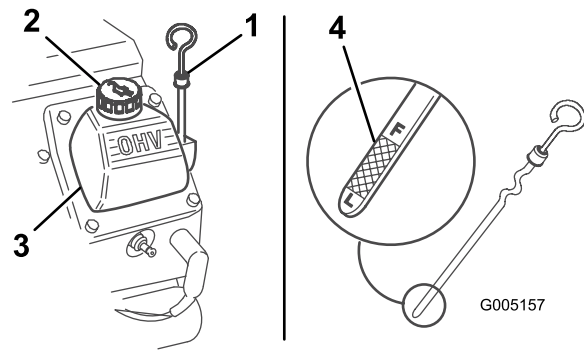
Výměna motorového oleje

Servisní interval: Při každém použití nebo denně—Zkontrolujte hladinu motorového oleje.

Po prvních 50 hodinách—Vyměňte motorový olej a filtr.

Po každých 100 hodinách provozu—Vyměňte motorový olej. (Pokud stroj používáte v extrémně prašném nebo písčitém prostředí, údržbu provádějte častěji.)

Po každých 200 hodinách provozu (Pokud stroj používáte v extrémně prašném nebo písčitém prostředí, údržbu provádějte častěji.)



Obrázek 24

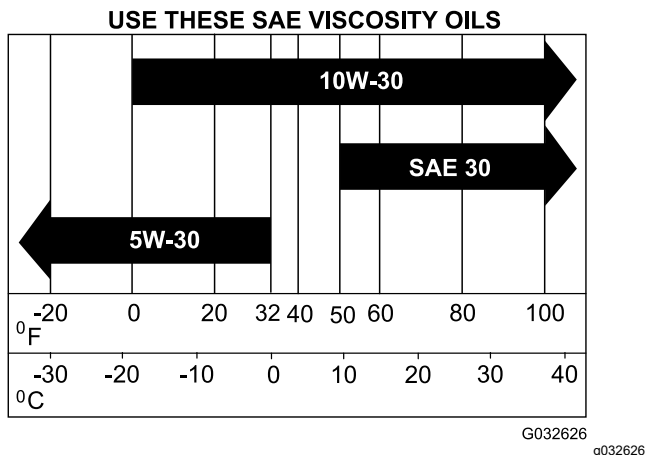
1. Olejová měrka
2. Uzávěr plnicího otvoru
3. Kryt ventilu
4. Kovový konec

Specifikace motorového oleje

Typ oleje: Detergentní olej (API klasifikace SJ nebo vyšší)

Objem klikové skříně: s výměnou filtru – 1,8 l; bez výměny filtru – 1,6 l

Viskozita: viz tabulka níže



Obrázek 23

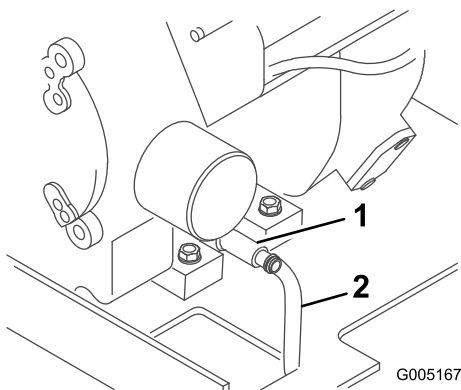
Kontrola hladiny motorového oleje

1. Zaparkujte stroj na rovném povrchu, zatáhněte parkovací brzdu (je-li ve výbavě) a spusťte ramena nakladače dolů.
2. Vypněte motor a vyjměte klíč.
3. Vyčistěte prostor kolem měrky oleje (Obrázek 24).

4. Vytáhněte měrku a očistěte kovový konec (Obrázek 24).
 5. Zasuňte měrku zcela do trubice měrky (Obrázek 24).
 6. Vytáhněte měrku a podívejte se na kovový konec.
 7. Pokud je hladina oleje nízká, očistěte místo okolo uzávěru hrdla pro plnění oleje a uzávěr sejměte (Obrázek 24).
 8. Do krytu ventilu pomalu nalijte jen takové množství oleje, aby se hladina zvedla ke značce horní meze hladiny „F“.
- Důležité:** Nenalévejte do klikové skříně příliš mnoho oleje, motor by se mohl poškodit.
9. Uzávěr plnicího otvoru a měrku znovu nasadte.

Výměna motorového oleje a filtru

1. Spusťte motor a nechte jej pět minut běžet.
- Poznámka:** Olej se tím zahřeje a bude snadněji vytékat.
2. Zaparkujte stroj tak, aby strana, ze které budete olej vypouštět, byla o něco níže než strana protější. Díky tomu vyteče veškerý olej.
 3. Spusťte ramena nakladače dolů, založte kola klíny nebo zatáhněte parkovací brzdu (dle výbavy), vypněte motor a vyjměte klíč.
 4. Nasadte jeden konec hadice na vypouštěcí ventil a druhý konec umístěte do nádoby (Obrázek 25).



Obrázek 25

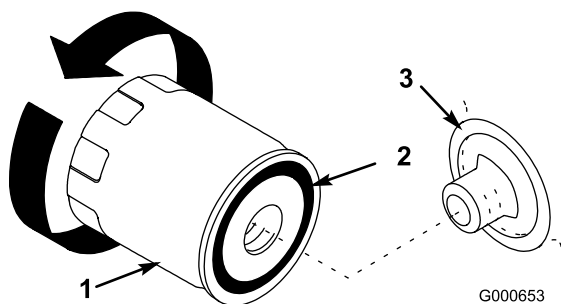
g005167

1. Vypouštěcí ventil oleje
2. Hadice

5. Otevřete vypouštěcí ventil tak, že jej otočíte proti směru hodinových ručiček a současně vytáhnete směrem ven (Obrázek 25).
6. Po vypuštění veškerého oleje zavřete vypouštěcí ventil a odpojte hadici.

Poznámka: Použitý olej odevzdejte do certifikovaného recyklačního střediska.

7. Vyjměte starý filtr a otřete povrch těsnění adaptéru filtru (Obrázek 26).



Obrázek 26

g000653

1. Olejový filtr
2. Těsnění
3. Adaptér

8. Nalijte nový olej správného typu do prostředního otvoru na filtru. Jakmile olej dosáhne spodního okraje závitu, přestaňte olej nalévat.
9. Počkejte 1 až 2 minuty, až materiál filtru olej absorbuje, potom nadbytečný olej odlijte.
10. Pryžové těsnění náhradního filtru potřete tenkou vrstvou nového oleje (Obrázek 26).
11. Do adaptéru filtru vložte náhradní olejový filtr. Otáčejte filtrem vpravo, až pryžové těsnění dosedne do adaptéru. Potom filtr dotáhněte o další polovinu otáčky (Obrázek 26).
12. Demontujte víčko plnicího hrdla (Obrázek 24) a pomalu nalijte přes kryt ventilu přibližně 80 % určeného množství oleje.

13. Zkontrolujte hladinu oleje.

14. Pomalu doplňte další olej, aby hladina dosáhla značky „F“ (horní mez hladiny) na měrce.

15. Nasadte uzávěr plnicího otvoru.

Údržba zapalovacích svíček

Servisní interval: Po každých 200 hodinách provozu—Zkontrolujte zapalovací svíčku (svíčky).

Po každých 500 hodinách provozu—Vyměňte zapalovací svíčku.

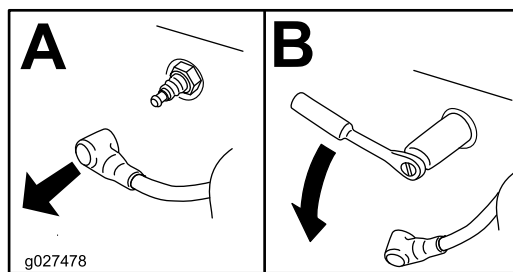
Před montáží každé zapalovací svíčky se přesvědčte, zda je mezi středovou a boční elektrodou správná vzduchová mezera. K demontáži a montáži jednotlivých zapalovacích svíček použijte klíč na zapalovací svíčky a k měření a nastavení vzdálenosti elektrod použijte nástroj k nastavení mezery nebo spárovou měрку. V případě potřeby namontujte nové zapalovací svíčky.

Typ: Champion XC12YC nebo ekvivalentní.

Vzdálenost elektrod: 0,75 mm

Demontáž zapalovací svíčky

1. Zaparkujte stroj na rovném povrchu, zatáhněte parkovací brzdou (je-li ve výbavě) a spusťte ramena nakladače dolů.
2. Vypněte motor, vytáhněte klíč a nechte motor vychladnout.
3. Vyčistěte prostor kolem základny svíček, aby do motoru nepronikly nečistoty.
4. Demontujte zapalovací svíčky, viz Obrázek 27.



Obrázek 27

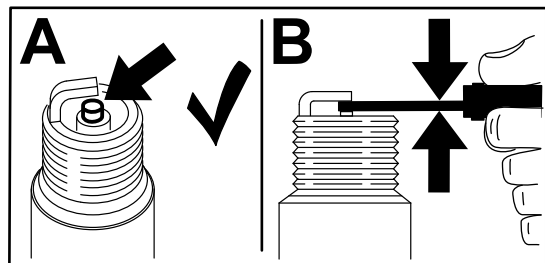
g027478

Kontrola zapalovací svíčky

Důležité: Zapalovací svíčky nečistěte. Zapalovací svíčky vždy vyměňte, jestliže mají černý nebo olejový povlak, jsou popraskané nebo mají opotřebené elektrody.

Je-li izolátor světle hnědý nebo šedý, motor pracuje správně. Černý povlak na izolátoru obvykle značí znečištění vzduchového filtru.

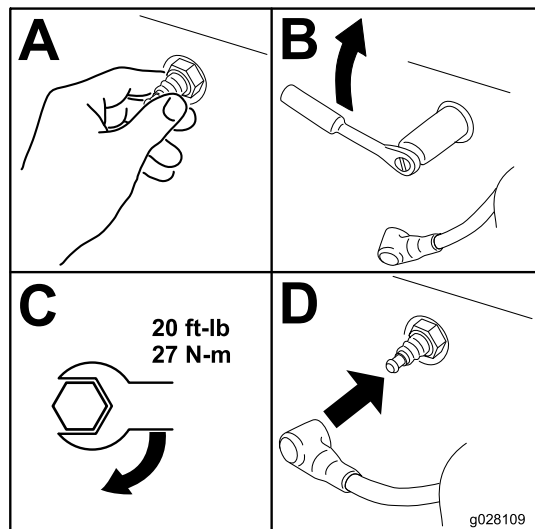
Nastavte vzdálenost elektrod na 0,75 mm.



Obrázek 28

g206628

Montáž zapalovací svíčky



Obrázek 29

g028109

Údržba palivového systému

⚠ NEBEZPEČÍ

Za určitých podmínek je palivo extrémně hořlavé a vysoce výbušné. Požár nebo výbuch způsobený palivem může popálit vás i jiné osoby a způsobit škody na majetku.

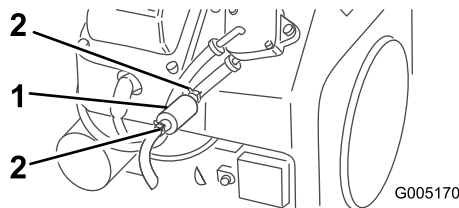
- Palivo z nádrží vypouštějte, jen když je motor studený. Provádějte to na otevřeném prostranství. Rozlité palivo utřete.
- Při vypouštění paliva nikdy nekuřte, držte dále od otevřeného ohně nebo od míst, kde by mohlo jiskřením dojít ke vznícení výparů.
- Kompletní seznam bezpečnostních opatření souvisejících s palivem naleznete v části **Bezpečnost týkající se paliva (strana 12)**.

Výměna palivového filtru

Servisní interval: Každý rok

Důležité: Nikdy neinstalujte znečištěný filtr.

1. Zaparkujte stroj na rovném povrchu, zatáhněte parkovací brzdu (je-li ve výbavě) a spusťte ramena nakladače dolů.
2. Uzavřete palivový ventil ve spodní části každé palivové nádrže (Obrázek 31).
3. Na palivové potrubí mezi palivovými nádržemi a palivovým filtrem upněte sponu, aby se uzavřel průtok paliva.
4. Stlačte konce hadicových spon k sobě a odsuňte je směrem od filtru (Obrázek 30).



Obrázek 30

G005170

g005170

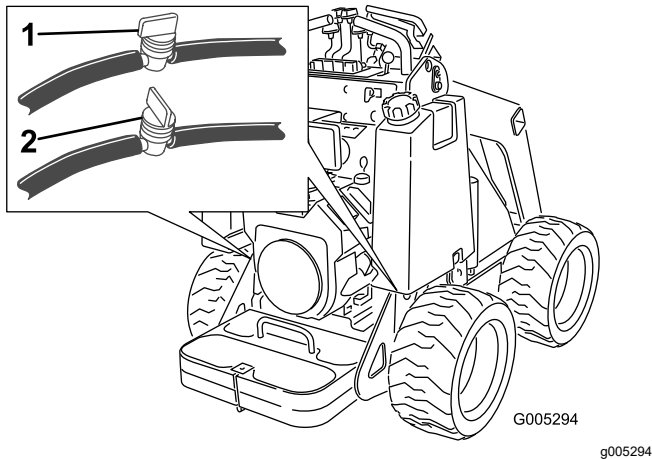
1. Filtr
2. Hadicová spona

5. Pod palivová potrubí umístěte vypouštěcí nádobu, do níž by se zachytila případná uniklá kapalina, a potom z palivových potrubí demontujte filtr (Obrázek 30).
6. Namontujte nový filtr a přesuňte hadicové spony do blízkosti filtru.

7. Demontujte sponu blokující průtok paliva a otevřete palivový ventil.

Vypouštění palivové nádrže (nebo nádrží)

1. Zaparkujte stroj na rovném povrchu, zatáhněte parkovací brzdou (je-li ve výbavě) a spusťte ramena nakladače dolů.
2. Vypněte motor a vyjměte klíč.
3. Na hadici poblíž spodní části palivové nádrže (nádrží) uzavřete palivový ventil (viz [Obrázek 31](#)).



Obrázek 31

1. Palivový ventil (otevřený) 2. Palivový ventil (zavřený)
-
4. Uvolněte hadicovou svorku u palivového filtru a vysuňte ji nahoru po palivovém vedení směrem od filtru.
 5. Vytáhněte palivové potrubí z palivového filtru, otevřete palivový ventil, povolte uzávěr palivové nádrže a vypusťte palivo do kanystru nebo vypouštěcí nádoby.
 6. Nainstalujte palivové vedení na palivový filtr.
 7. Zajistěte palivové vedení posunutím hadicové svorky blízko k palivovému filtru.
 8. Na hadici (hadicích) poblíž spodní části palivové nádrže (nádrží) otevřete palivový ventil (ventily), viz [Obrázek 31](#).

Poznámka: Nyní je nejvhodnější čas pro instalaci nového palivového filtru, protože palivové nádrže jsou prázdné.

Údržba elektrického systému

Bezpečnost při práci s elektrickým systémem

- Před opravou odpojte akumulátor. Nejprve odpojte záporný konektor a potom kladný. Jako první připojte kladnou svorku a jako poslední zápornou svorku.
- Akumulátor dobíjejte v dobře větraném otevřeném prostoru a v dostatečné vzdálenosti od zdroje jiskření nebo ohně. Před připojením nebo odpojením akumulátoru nejprve odpojte nabíječku. Noste ochranný oděv a používejte izolované nástroje.
- Kyselina v akumulátoru je jedovatá a může způsobit popáleniny. Dejte pozor, aby kyselina nepřišla do kontaktu s kůží a oděvem a nevníkla do očí. Při práci s akumulátorem si chraňte tvář, oči a oděv.
- Plyny z akumulátoru mohou explodovat. Dbejte, aby akumulátor nebyl v blízkosti cigaret, jisker a otevřeného ohně.

Údržba akumulátoru

Servisní interval: Po každých 100 hodinách provozu

Akumulátor neustále udržujte v čistotě a v plně nabitěm stavu. K čištění pláště akumulátoru používejte papírovou utěrku. Jestliže na vývodech akumulátoru zjistíte korozi, očistěte je roztokem připraveným ze čtyř dílů vody a jednoho dílu jedlé sody. Po vyčištění natřete vývody akumulátoru tenkou vrstvou maziva. Tím omezíte pravděpodobnost vzniku koroze.

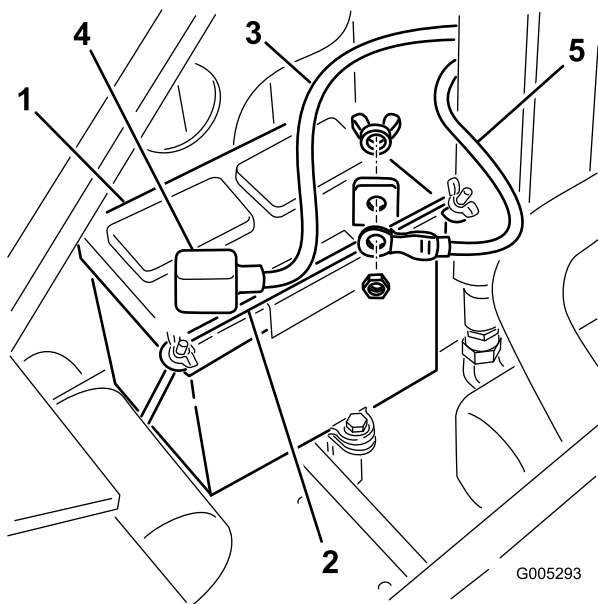
Specifikace: 12 V, 340 A (při studeném startu)

Vyjmutí akumulátoru

▲ DŮLEŽITÉ UPOZORNĚNÍ

Vývody akumulátoru nebo kovové nástroje by mohly způsobit zkrat proti kovovým součástem stroje a způsobit jiskření. Jiskry by mohly zapříčinit explozi plynů z akumulátoru a následné zranění osob.

- Při vyjímání nebo montáži akumulátoru dbejte na to, aby se vývody akumulátoru nedotýkaly žádných kovových částí stroje.
 - Dejte pozor, abyste kovovým nástrojem nezkratovali vývody akumulátoru proti kovovým částem stroje.
1. Zaparkujte stroj na rovném povrchu, zatáhněte parkovací brzdu (je-li ve výbavě) a spusťte ramena nakladače dolů.
 2. Vypněte motor a vyjměte klíč.
 3. Demontujte kapotu.
 4. Demontujte křídlové matice a tyč upevňující akumulátor (Obrázek 32).



Obrázek 32

- | | |
|-----------------|--------------------|
| 1. Akumulátor | 4. Pryžová manžeta |
| 2. Tyč | 5. Záporný kabel |
| 3. Kladný kabel | |

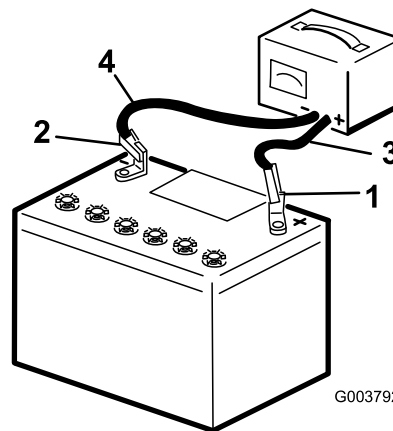
5. Odpojte záporný (černý) zemnicí kabel z pólu akumulátoru (Obrázek 32). Upevňovací prvky uschovejte.
6. Sesuňte pryžovou manžetu z kladného (červeného) kabelu.

7. Odpojte kladný (červený) kabel od vývodu akumulátoru (Obrázek 32). Upevňovací prvky uschovejte.
8. Opatrně odsuňte hadice hydraulické kapaliny stranou a zvedněte akumulátor z rámu.

Dobíjení akumulátoru

Důležité: Akumulátor vždy udržujte v plně nabitém stavu (při specifické hustotě elektrolytu 1,265). Toto je obzvláště důležité proto, aby nedošlo k poškození akumulátoru při teplotě nižší než 0 °C.

1. Vyjměte ze stroje akumulátor. Postupujte podle pokynů v části [Vyjmutí akumulátoru \(strana 30\)](#).
2. Akumulátor nabíjejte 10 až 15 minut při 25 až 30 A nebo 30 minut při 4 až 6 A (Obrázek 33). Akumulátor nepřebíjejte.



Obrázek 33

- | | |
|------------------------------|--------------------------------|
| 1. Kladný vývod akumulátoru | 3. Červený (+) kabel nabíječky |
| 2. Záporný vývod akumulátoru | 4. Černý (-) vodič nabíječky |

3. Jakmile je akumulátor zcela nabitý, odpojte nabíječku od zdroje napájení a potom i vodiče nabíječky od vývodů akumulátoru (Obrázek 33).

Čištění akumulátoru

Poznámka: V zájmu prodloužení životnosti akumulátoru udržujte svorky a celou skříň akumulátoru v čistotě.

1. Zaparkujte stroj na rovném povrchu, zatáhněte parkovací brzdu (je-li ve výbavě) a spusťte ramena nakladače dolů.
2. Vypněte motor a vyjměte klíč.
3. Demontujte akumulátor ze stroje; [Vyjmutí akumulátoru \(strana 30\)](#).

4. Celou skříň umyjte roztokem jedlé sody a vody.
5. Opláchněte akumulátor čistou vodou.
6. Na vývody akumulátoru a svorky kabelů naneste mazivo Grafo 112X (obj. č. Toro 505-47) nebo vazelínu, abyste zabránili korozi.
7. Namontujte akumulátor, viz [Montáž akumulátoru \(strana 31\)](#).

Montáž akumulátoru

1. Pomocí dříve demontovaných upevňovacích prvků upevněte kladný kabel akumulátoru (červený) ke kladné svorce (+) akumulátoru ([Obrázek 32](#)).
2. Na kladný pól akumulátoru navlékněte červenou pryžovou manžetu.
3. Pomocí dříve demontovaných upevňovacích prvků upevněte záporný kabel akumulátoru (černý) k záporné svorce (-) akumulátoru ([Obrázek 32](#)).
4. Zajistěte akumulátor pomocí tyče a křídlových matic ([Obrázek 32](#)).

Důležité: Dbejte na to, aby kabely akumulátoru nepřišly do vzájemného kontaktu ani do kontaktu s ostrými hranami.

Údržba a výměna akumulátoru

Originální akumulátor je bezúdržbový, tudíž nevyžaduje žádný servis. Informace o údržbě náhradního akumulátoru naleznete v pokynech výrobce k akumulátoru.

Údržba hnací soustavy

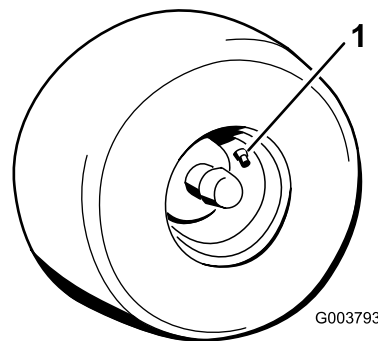
Kontrola tlaku v pneumatikách

Servisní interval: Při každém použití nebo denně

Udržujte tlak vzduchu v pneumatikách podle specifikací. Nejpřesnější údaj získáte při kontrole studených pneumatik.

Tlak: 1,03 až 1,38 bar

Poznámka: Použijte nižší tlak v pneumatikách, 1,03 bar při práci na písčitém podkladu, aby byla zajištěna lepší trakce na sypké půdě.



Obrázek 34

1. Ventilek

Kontrola upevňovacích matic kol

Servisní interval: Po prvních 8 hodinách

Po každých 100 hodinách provozu

Zkontrolujte upevňovací matice kol a utáhněte je na utahovací moment 68 Nm.

Údržba hydraulického systému

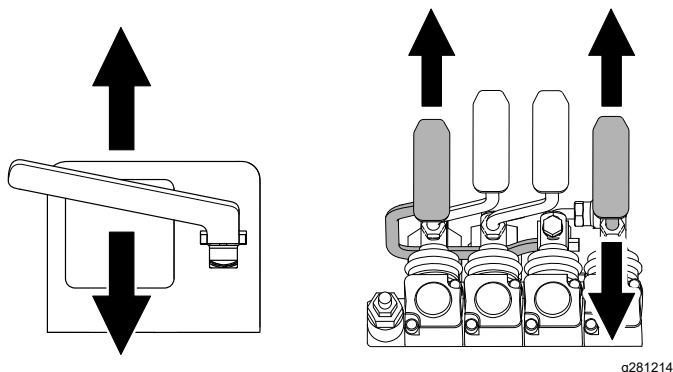
Bezpečnost při práci s hydraulickým systémem

- Pokud kapalina pronikne kůží, vyhledejte okamžitě lékařskou pomoc. Vstříknutou kapalinu musí lékař chirurgicky odstranit během několika hodin.
- Před natlakováním hydraulické soustavy zkontrolujte bezvadný stav všech hydraulických hadic a potrubí a utažení všech hydraulických spojek a přípojek.
- Udržujte tělo a ruce v dostatečné vzdálenosti od netěsných otvorů nebo trysek, ze kterých uniká hydraulická kapalina pod vysokým tlakem.
- K nalezení úniků hydraulické kapaliny použijte karton nebo papír.
- Před prováděním jakékoli práce na hydraulické soustavě bezpečně uvolněte tlak v této soustavě.

Uvolnění hydraulického tlaku

Chcete-li uvolnit hydraulický tlak při zapnutí motoru, uvolněte hydraulické ovládací prvky a zcela snízte ramena nakladače.

Chcete-li uvolnit tlak při vypnutí motoru, přesunutím páky pomocných okruhů hydrauliky do polohy průtoků dopředu a dozadu uvolněte hydraulický tlak z pomocných okruhů, přesuňte ovládací páku náklonu přídatného zařízení vpřed a vzad a přesunutím ovládací páky ramena nakladače dopředu snízte ramena nakladače ([Obrázek 35](#)).



Obrázek 35

g281214

Specifikace hydraulické kapaliny

Objem nádrže hydraulické kapaliny: 62 l

V hydraulickém systému používejte jen následující kapaliny:

- **Toro Premium Transmission/Hydraulic Tractor Fluid** (Převodová/hydraulická kapalina Premium pro hnací jednotky Toro) (více informací získáte od autorizovaného servisního zástupce)
- **Toro PX Extended Life Hydraulic Fluid** (hydraulická kapalina s delší životností Toro PX) (více informací získáte od autorizovaného servisního střediska)
- Pokud není žádná z výše uvedených kapalin Toro k dispozici, můžete použít jinou univerzální hydraulickou kapalinu pro hnací jednotky (UTHF), musí se však jednat výhradně o tradiční ropné produkty. Specifikace musí být u všech následujících materiálových vlastností v rámci uvedeného rozsahu a kapalina musí splňovat uvedené oborové standardy. Ověřte u dodavatele hydraulické kapaliny, zda daná kapalina tyto specifikace splňuje.

Poznámka: Společnost Toro nepřebírá žádnou odpovědnost za škody způsobené nevhodnými náhražkami, proto používejte jen produkty od osvědčených výrobců, kteří si za svými doporučeními stojí.

Materiálové vlastnosti	
Viskozita, ASTM D445	cSt při 40 °C: 55 až 62
	cSt při 100 °C: 9,1 až 9,8
Index viskozity, ASTM D2270	140–152
Bod tání, ASTM D97	-43 až -37 °C
Oborové standardy	
API GL-4, AGCO Powerfluid 821 XL, Ford New Holland FNHA-2-C-201.00, Kubota UDT, John Deere J20C, Vickers 35VQ25 a Volvo WB-101/BM	

Poznámka: Mnoho hydraulických kapalin je téměř čirých, takže zjišťování úniků může být obtížné. Pro hydraulickou kapalinu je k dispozici přísada s červeným barvivem v lahvičkách o objemu 20 ml. Jedna lahvička dostačuje pro 15 až 22 l hydraulické kapaliny. Objednejte u autorizovaného servisního prodejce Toro výrobek číslo 44-2500.

Kontrola hladiny hydraulické kapaliny

Servisní interval: Po každých 25 hodinách provozu

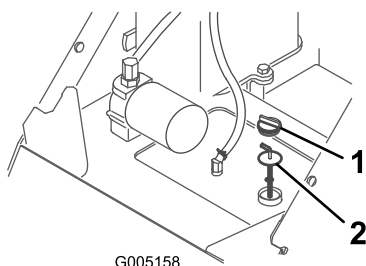
Hladinu hydraulické kapaliny zkontrolujte před prvním spuštěním motoru a potom po každých 25 hodinách provozu.

Viz [Specifikace hydraulické kapaliny \(strana 32\)](#).

Důležité: Vždy používejte správnou hydraulickou kapalinu. Nespecifikované kapaliny poškodí hydraulický systém.

1. Zaparkujte stroj na rovném povrchu, demontujte veškerá přídatná zařízení, zatáhněte parkovací brzdou (dle výbavy), zvedněte ramena nakladače a nainstalujte zámky válců.
2. Vypněte motor, vytáhněte klíč a nechte motor vychladnout.
3. Sejměte kapotu/přední přístupový kryt.
4. Očistěte oblast okolo hrdla plnicího otvoru hydraulické nádrže ([Obrázek 36](#)).
5. Sejměte uzávěr plnicího hrdla a zkontrolujte hladinu kapaliny na měrce ([Obrázek 36](#)).

Hladina kapaliny by měla být mezi značkami na měrce.



Obrázek 36

- | | |
|---------------------------------|----------|
| 1. Uzávěr hrdla plnicího otvoru | 2. Měrka |
|---------------------------------|----------|

6. Pokud je hladina nízká, doplňte kapalinu tak, aby se hladina zvedla na správnou úroveň.
7. Namontujte uzávěr plnicího hrdla.
8. Nasadte kapotu/přední přístupový kryt.
9. Odstraňte a uložte zámky válců a spusťte ramena nakladače.

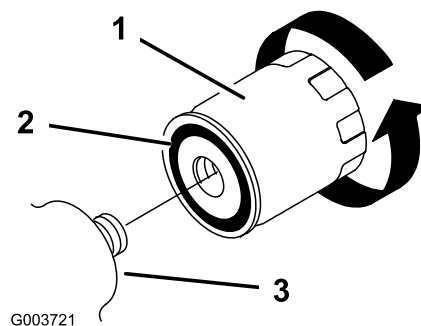
Výměna hydraulického filtru

Servisní interval: Po prvních 8 hodinách

Po každých 400 hodinách provozu

Důležité: Nenahrazujte automobilový olejový filtr, neboť by mohlo dojít k vážnému poškození hydraulického systému.

1. Zaparkujte stroj na rovném povrchu, demontujte veškerá přídatná zařízení, zatáhněte parkovací brzdou (dle výbavy), zvedněte ramena nakladače a nainstalujte zámky válců.
2. Vypněte motor a vyjměte klíč.
3. Sejměte kapotu/přední přístupový kryt.
4. Umístěte pod filtr nádobu.
5. Vyjměte starý filtr ([Obrázek 37](#)) a očistěte povrch adaptéru filtru.



Obrázek 37

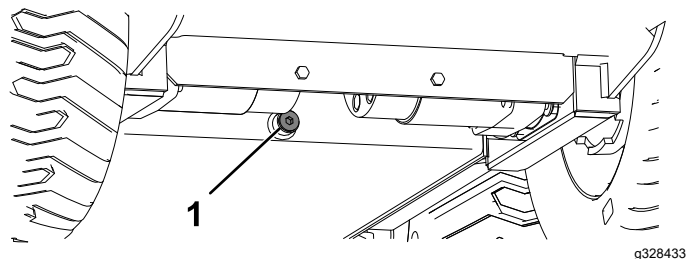
1. Hydraulický filtr
2. Těsnění
3. Adaptér filtru

6. Pryžové těsnění náhradního filtru potřete tenkou vrstvou hydraulické kapaliny ([Obrázek 37](#)).
7. Do adaptéru filtru vložte náhradní hydraulický filtr ([Obrázek 37](#)). Utahujte jej otočením vpravo, až pryžové těsnění dosedne na adaptér filtru. Potom filtr dotáhněte o další ½ otáčky.
8. Setřete veškerou rozlitou kapalinu.
9. Spusťte motor a nechte ho běžet přibližně dvě minuty, aby se ze systému odstranil vzduch.
10. Vypněte motor a zkontrolujte, zda nedochází k úniku kapaliny.
11. Zkontrolujte hladinu kapaliny v hydraulické nádrži (viz část [Kontrola hladiny hydraulické kapaliny \(strana 33\)](#)) a případně ji doplňte na úroveň značky na měrce. Nádrž nepřepĺňujte.
12. Nasadte kapotu/přední přístupový kryt.
13. Odstraňte a uložte zámky válců a spusťte ramena nakladače.

Výměna hydraulické kapaliny

Servisní interval: Každý rok

1. Zaparkujte stroj na rovném povrchu, demontujte veškerá přídatná zařízení, zatáhněte parkovací brzdu (dle výbavy), zvedněte ramena nakladače a nainstalujte zámky válců.
2. Vypněte motor a vyjměte klíč.
3. Sejměte kapotu/přední přístupový kryt.
4. Umístěte pod stroj velkou vypouštěcí nádobu, která pojme alespoň obsah hydraulické nádrže.
5. Odstraňte zátku výpusti z dolní části hydraulické nádrže a nechejte kapalinu zcela vytéct.



Obrázek 38

1. Zátka vypouštěcího otvoru

6. Nainstalujte vypouštěcí zátku zpět.
7. Naplňte hydraulickou nádrž hydraulickou kapalinou (viz část [Specifikace hydraulické kapaliny \(strana 32\)](#)).

Poznámka: Použitý olej odevzdejte do certifikovaného recyklačního střediska.

8. Nasadte kapotu/přední přístupový kryt.
9. Odstraňte a uložte zámky válců a spust'te ramena nakladače.

Čištění

Odstranění nečistot

Servisní interval: Při každém použití nebo denně

Důležité: Provoz motoru s mřížkami ucpanými trávou, znečištěnými nebo zanesenými chladicími žebry a/nebo demontovanými chladicími kryty povede k přehřátí motoru a jeho poškození.

1. Zaparkujte stroj na rovném povrchu, zatáhněte parkovací brzdu (dle výbavy), zvedněte ramena nakladače a nainstalujte zámky válců.
2. Vypněte motor a vyjměte klíč.
3. Odstraňte z mřížky veškeré nečistoty.
4. Odstraňte ze vzduchového filtru veškeré nečistoty.
5. Očistěte veškeré nečistoty z motoru. Použijte k tomu kartáč nebo fukar.

Důležité: Vyfouknutí nečistot z motoru je lepší než jejich vymývání. Pokud použijete vodu, dbejte na to, aby nepřišla do kontaktu s elektrickými díly a hydraulickými ventily. Nepoužívejte vysokotlakou myčku. Vysokotlaké mytí může poškodit elektrický systém a hydraulické ventily nebo odstranit mazivo.

6. Odstraňte a uložte zámky válců a spust'te ramena nakladače.

Uskladnění

Bezpečnost při skladování

- Před skladováním stroje vypněte motor, vytáhněte klíč, počkejte, až se všechny pohybující se části zastaví a nechejte stroj vychladnout.
- Neskladujte stroj ani palivo v blízkosti otevřeného ohně.

Uskladnění

1. Zaparkujte stroj na rovném povrchu, zatáhněte parkovací brzdu (je-li ve výbavě) a spusťte ramena nakladače dolů.
2. Vypněte motor a vyjměte klíč.
3. Odstraňte nečistoty a mazivo z vnějších dílů celého stroje, zejména z motoru. Očistěte žebra hlavy válců a kryt ventilátoru motoru od nečistot a chomáčů posekané trávy.

Důležité: Vozidlo můžete umýt vodním roztokem neagresivního čisticího prostředku. Stroj nemyjte tlakovou vodou. Nepoužívejte příliš mnoho vody, obzvláště pak blízko řídicího panelu, motoru, hydraulických čerpadel a motorů.

4. Proved'te údržbu vzduchového filtru; postupujte podle pokynů v části [Vzduchový filtr \(strana 24\)](#).
5. Proved'te mazání vozidla; postupujte podle pokynů v části [Mazání stroje \(strana 23\)](#).
6. Vyměňte motorový olej; viz [Výměna motorového oleje a filtru \(strana 26\)](#).
7. Demontujte zapalovací svíčky a zkontrolujte jejich stav; postupujte podle pokynů v části [Údržba zapalovacích svíček \(strana 27\)](#).
8. Po vyjmutí zapalovacích svíček z motoru nalijte do každého otvoru pro zapalovací svíčku 30 ml (dvě polévkové lžičce) motorového oleje.
9. Přes otvory pro zapalovací svíčky umístěte hadr, abyste zachytili případný stříkající olej, a potom pomocí startéru protočte motor, aby se olej rozptýlil uvnitř válce.
10. Namontujte zapalovací svíčky, nepřipojujte k nim však koncovky zapalovacích svíček.
11. Zkontrolujte tlak vzduchu v pneumatikách; postupujte podle pokynů v části [Kontrola tlaku v pneumatikách \(strana 31\)](#).
12. Nabijte akumulátor, viz [Dobíjení akumulátoru \(strana 30\)](#).
13. Pokud hodláte stroj uskladnit na dobu delší než 30 dní, postupujte následovně:

- A. Do paliva v nádrži přidejte stabilizační aditivum na bázi ropy. Dodržujte pokyny výrobce stabilizátoru pro míchání s palivem. Nepoužívejte stabilizační aditiva na bázi alkoholu (ethanolu nebo methanolu).

Poznámka: Stabilizační aditivum paliva má nejvyšší účinky, pokud se smíchá s čerstvým palivem a používá se stále.

- B. Nechejte motor 5 minut pracovat, aby se upravené palivo rozptýlilo po celém palivovém systému.
- C. Vypněte motor, nechejte jej vychladnout a vyprázdněte palivové nádrže, viz [Vypouštění palivové nádrže \(nebo nádrží\) \(strana 29\)](#).
- D. Spusťte motor a nechejte jej pracovat, dokud se sám nezastaví.
- E. Zapněte sytič.
- F. Spusťte motor a nechejte jej pracovat až do chvíle, kdy jej nelze znovu spustit.
- G. Při likvidaci paliva dodržujte místní předpisy.

Důležité: Neskladujte palivo se stabilizačním aditivem déle, než doporučuje výrobce stabilizátoru paliva.

14. Zkontrolujte a dotáhněte všechny upevňovací prvky. Všechny opotřebené, poškozené nebo chybějící díly opravte nebo vyměňte.
15. Natřete poškrábaná místa a odhalený kovový povrch. Barvu získáte v autorizovaném servisním středisku.
16. Vozidlo odstavte ve skladu anebo garáži v čistém a suchém prostředí. Vytáhněte klíč ze zapalování a uložte jej na snadno zapamatovatelném místě.
17. Vozidlo přikryjte, aby bylo chráněno před znečištěním.

Důležité: Při uvádění stroje do provozu po uskladnění dobijte akumulátor, viz část [Dobíjení akumulátoru \(strana 30\)](#).

Odstraňování závad

Závada	Možné příčiny	Způsoby odstranění
Startér neprotáčí motorem.	<ol style="list-style-type: none"> 1. Páka pomocné hydrauliky není v NEUTRÁLNÍ poloze. 2. Akumulátor je vybitý. 3. Elektroinstalace je zkorodovaná nebo má uvolněné spoje. 4. Je poškozené relé nebo spínač. 	<ol style="list-style-type: none"> 1. Přesuňte páku do NEUTRÁLNÍ polohy 2. Akumulátor dobijte nebo vyměňte. 3. Zkontrolujte kontakty spojů elektroinstalace. 4. Kontaktujte autorizované servisní středisko.
Motor nelze nastartovat, lze jej nastartovat jen s obtížemi nebo se po chvíli vypne.	<ol style="list-style-type: none"> 1. Nesprávný postup startování. 2. Palivová nádrž je prázdná. 3. Sytič není zapnutý. 4. Vzduchový filtr je znečištěný. 5. Kabely zapalovacích svíček jsou uvolněné nebo odpojené. 6. Zapalovací svíčky jsou zkorodované nebo znečištěné, popřípadě není správná mezera mezi elektrodami. 7. Znečištěný palivový filtr. 8. V palivovém systému jsou nečistoty, voda, zvětralé nebo nesprávné palivo. 	<ol style="list-style-type: none"> 1. Viz postup startování motoru. 2. Naplňte nádrž čerstvým palivem. 3. Zapněte sytič. 4. Vyčistěte nebo vyměňte vložky vzduchového filtru. 5. Připojte kabely k zapalovacím svíčkám. 6. Namontujte nové zapalovací svíčky se správnou mezerou mezi elektrodami. 7. Palivový filtr vyměňte. 8. Kontaktujte autorizované servisní středisko.
Motor ztrácí výkon.	<ol style="list-style-type: none"> 1. Motor je přetížen. 2. Vzduchový filtr je znečištěný. 3. Hladina oleje v motoru není správná. 4. Chladicí žebra a vzduchové kanály pod krytem ventilátoru motoru jsou zanesené. 5. Zapalovací svíčky jsou zkorodované nebo znečištěné, popřípadě není správná mezera mezi elektrodami. 6. Znečištěný palivový filtr. 7. V palivovém systému jsou nečistoty, voda, zvětralé nebo nesprávné palivo. 8. Jsou příliš nízké vysoké volnoběžné otáčky motoru. 	<ol style="list-style-type: none"> 1. Omezte zátěž, použijte nižší rychlost pojezdu. 2. Vyčistěte nebo vyměňte vložky vzduchového filtru. 3. Doplněním nebo upuštěním zajistěte, aby byla hladina na značce plného stavu. 4. Odstraňte všechny nečistoty z chladicích žebber a vzduchových kanálů. 5. Namontujte nové zapalovací svíčky se správnou mezerou mezi elektrodami. 6. Palivový filtr vyměňte. 7. Kontaktujte autorizované servisní středisko. 8. Kontaktujte autorizované servisní středisko.
Motor se přehřívá.	<ol style="list-style-type: none"> 1. Motor je přetížen. 2. Hladina oleje v motoru není správná. 3. Chladicí žebra a vzduchové kanály pod krytem ventilátoru motoru jsou zanesené. 4. Jsou příliš nízké vysoké volnoběžné otáčky motoru. 	<ol style="list-style-type: none"> 1. Omezte zátěž, použijte nižší rychlost pojezdu. 2. Doplněním nebo upuštěním zajistěte, aby byla hladina na značce plného stavu. 3. Odstraňte všechny nečistoty z chladicích žebber a vzduchových kanálů. 4. Kontaktujte autorizované servisní středisko.
Stroj abnormálně vibruje.	<ol style="list-style-type: none"> 1. Upevňovací šrouby motoru jsou uvolněné. 	<ol style="list-style-type: none"> 1. Dotáhněte upevňovací šrouby motoru.

Závada	Možné příčiny	Způsoby odstranění
Stroj se nemůže rozjet.	<ol style="list-style-type: none"> 1. Je zatažena parkovací brzda (dle výbavy). 2. Příliš nízká hladina hydraulické kapaliny. 3. Je poškozen hydraulický systém. 	<ol style="list-style-type: none"> 1. Uvolněte parkovací brzdu. 2. Přidejte do nádržky hydraulickou kapalinu. 3. Kontaktujte autorizované servisní středisko.
Ramena nakladače se v klidové poloze snižují o více než 7,6 cm za hodinu (méně než 7,6 cm za hodinu je pro stroj normální).	<ol style="list-style-type: none"> 1. Prosakuje šoupátkový ventil. 	<ol style="list-style-type: none"> 1. Kontaktujte autorizované servisní středisko.
Ramena nakladače se v klidové poloze rychle spustí dolů o 5 cm a poté se zastaví.	<ol style="list-style-type: none"> 1. Prosakuje těsnění válce. 	<ol style="list-style-type: none"> 1. Vyměňte těsnění.

Poznámky:

Zásady ochrany osobních údajů pro Evropu

Informace shromažďované společností Toro

Společnost Toro Warranty Company (Toro) respektuje vaše soukromí. Abychom mohli zpracovat vaše reklamace ze záruky a kontaktovat vás v případě stahování výrobku z trhu, prosíme vás, abyste nám sdělili některé své osobní údaje, ať už přímo nebo prostřednictvím místního distributora společnosti Toro.

Záruční systém společnosti Toro je hostován na serverech nacházejících se v USA, kde se mohou zákony o ochraně soukromí lišit od těch ve vaší zemi.

POSKYTNUTÍM OSOBNÍCH ÚDAJŮ SOUHLASÍTE SE ZPRACOVÁNÍM VAŠICH OSOBNÍCH INFORMACÍ TAK, JAK JE POPSÁNO V TĚCHTO ZÁSADÁCH OCHRANY SOUKROMÍ.

Způsob využití informací ve společnosti Toro

Společnost Toro může využít vaše osobní informace, aby mohla zpracovat reklamace ze záruky, kontaktovat vás v případě stahování produktu z trhu i pro jiné účely, s nimiž vás seznámí. Společnost Toro může sdílet vaše informace s pobočkami, distributory nebo ostatními obchodními partnery společnosti v souvislosti s kteroukoliv z těchto činností. Vaše osobní informace nebudeme prodávat žádné další společnosti. Vyhrazuji si právo zveřejnit osobní údaje za účelem dodržování platných zákonů a na žádost příslušných orgánů k řádnému provozování našich systémů nebo pro ochranu vlastní i dalších uživatelů.

Uchovávání vašich osobních údajů

Osobní údaje uchováváme pouze do té doby, pokud je potřebujeme pro účely, pro které byly původně shromážděny, nebo pro jiné legitimní účely (například dodržování předpisů), případně do doby vyžadované příslušným zákonem.

Závazek společnosti Toro ohledně bezpečnosti vašich osobních údajů

Abychom zajistili bezpečnost vašich osobních údajů, uplatňujeme odpovídající bezpečnostní opatření. Podnikáme rovněž veškeré kroky pro to, aby tyto údaje byly neustále přesné a aktuální.

Přístup k vašim osobním údajům a jejich oprava

Pokud si přejete zkontrolovat nebo opravit své osobní údaje, kontaktujte nás prosím e-mailem na adrese legal@toro.com.

Australský zákon na ochranu spotřebitelů

Australští zákazníci naleznou podrobné informace o australském zákoně na ochranu spotřebitelů uvnitř balení nebo u místního distributora společnosti Toro.

Návrh zákona č. 65 ve státě Kalifornie (California Proposition 65) – výstraha

Co tato výstraha znamená?

V prodeji můžete spatřit výrobek, který je opatřen následujícím výstražným štítkem:



VÝSTRAHA: Rakovina a poškození reprodukčního systému –
www.P65Warnings.ca.gov.

O co se v návrhu zákona č. 65 jedná?

Návrh zákona č. 65 se vztahuje na všechny společnosti působící v Kalifornii, které tam prodávají výrobky nebo vyrábějí výrobky, jež mohou být v Kalifornii prodávány nebo do ní dováženy. Návrh nařizuje, aby guvernér státu Kalifornie vedl a zveřejňoval soupis chemických látek, o nichž je známo, že mohou způsobit rakovinu, vrozené vady a/nebo jiné poškození reprodukčního systému. Soupis, který je každoročně aktualizován, zahrnuje stovky chemikálií, které se nacházejí v mnoha předmětech každodenní potřeby. Účelem návrhu zákona č. 65 je informovat veřejnost o vystavení působení těchto chemických látek.

Návrh zákona č. 65 nezakazuje prodej výrobků obsahujících tyto chemikálie, místo toho však žádá, aby byly všechny výrobky, obaly výrobků nebo literatura doprovázející tyto výrobky opatřeny výstrahou. Výstraha uvedená v návrhu č. 65 neznámá, že výrobek je v rozporu s jakýmkoli normami nebo požadavky týkajícími se bezpečnosti výrobku. Vláda státu Kalifornie ve skutečnosti objasnila, že zmíněná výstraha není totéž jako regulační rozhodnutí, jež stanovuje, zda je produkt „bezpečný“ nebo „nebezpečný“. Řada z těchto chemických látek se mnoho let používá ve výrobcích každodenní potřeby, aniž by byla doložena jakákoli újma na zdraví. Další informace naleznete na stránkách <https://oag.ca.gov/prop65/faqs-view-all>.

Výstraha uvedená v návrhu zákona č. 65 znamená, že společnost buď (1) vyhodnotila míru rizika a dospěla k závěru, že nebyla překročena „žádná významná míra rizika“, nebo (2) se rozhodla uvést výstrahu na základě toho, že si je vědoma přítomnosti uvedené chemické látky, míru rizika se ale nepokusila vyhodnotit.

Platí tento zákon všude?

Uvedení výstrahy dle návrhu zákona č. 65 se vyžaduje pouze v rámci kalifornských zákonů. Výstrahu lze spatřit v celé Kalifornii na různých místech, včetně restaurací, obchodů s potravinami, hotelů, škol a nemocnic, a na široké škále produktů. Někteří online a maloobchodní prodejci navíc uvádí výstrahu dle návrhu zákona č. 65 na svých webových stránkách nebo v katalogích.

Jak se výstraha dle kalifornského návrhu zákona liší od federálních limitů?

Normy návrhu zákona č. 65 jsou často přísnější než federální a mezinárodní normy. U řady látek je nutné uvádět výstrahu dle návrhu zákona č. 65 při množství, které je mnohem nižší než u federálních akčních limitů. Například norma návrhu zákona č. 65 upozorňující na množství oliva činí 0,5 µg/den, což je výrazně pod limity federálních a mezinárodních norem.

Proč nejsou touto výstrahou opatřeny všechny obdobné produkty?

- Výrobky prodávané v Kalifornii musí být označeny podle návrhu zákona č. 65, zatímco podobné produkty prodávané jinde toto označení mít nemusí.
- Společnost, která v rámci soudního sporu týkajícího se návrhu zákona č. 65 dosáhla mimosoudního vyrovnání, může být požádána, aby na svých produktech výstrahu dle návrhu zákona č. 65 uváděla. Na jiné společnosti, které vyrábějí podobné výrobky, se takový požadavek vztahovat nemusí.
- Prosazování návrhu zákona č. 65 není konzistentní.
- Společnosti se mohou rozhodnout, že výstrahu nebudou uvádět, protože dospěly k závěru, že podle návrhu zákona č. 65 tak nejsou povinny učinit. Pokud výrobek není výstrahou opatřen, neznámá to, že neobsahuje uvedené chemické látky na podobné úrovni.

Proč společnost Toro tuto výstrahu uvádí?

Společnost Toro se rozhodla, že bude spotřebitelům poskytovat co nejvíce informací, aby mohli činit informovaná rozhodnutí o produktech, které kupují a používají. Společnost Toro v určitých případech poskytuje varování, jestliže si je vědoma přítomnosti jedné nebo více uvedených chemických látek, aniž by bylo provedeno posouzení úrovně expozice, neboť požadavky na omezení expozice nejsou poskytnuty pro všechny uvedené chemické látky. Společnost Toro se z důvodů obezřetnosti rozhodla výstrahu dle návrhu zákona č. 65 uvést, i když nebezpečí vystavení působení chemických látek obsažených ve výrobcích značky Toro je zanedbatelné nebo spadá do rozmezí „žádné významné riziko“. Pokud společnost Toro takovou výstrahu neuvede, může být mimoto žalována státem Kalifornie nebo soukromými stranami, jež o prosazování návrhu zákona č. 65 usilují, a může z toho pro ni vyplývat citelný postih.