



# Kit de montagem do aparador

## Cortador de Relva Profissional Z Master® Série 2000

Modelo nº 145-3689

### Instruções de instalação

# Instalação

## Peças soltas

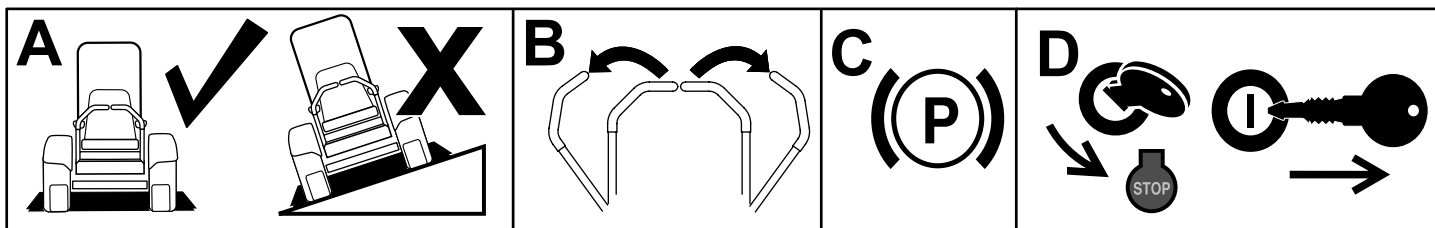
Utilize a tabela abaixo para verificar se todas as peças foram enviadas.

Descrição	Quantidade	Utilização
Nenhuma peça necessária	–	Preparação da máquina.
Suporte traseiro	1	Instale o kit.
Porca (¼ pol.)	6	
Placa posterior grande	1	
Braçadeira de borracha fist grande	1	
Suporte da braçadeira de borracha fist grande	1	
Parafuso (¼ pol. x ⅝ pol.)	2	
Parafuso (¼ pol. x 1½ pol.)	2	
Parafuso (¼ x 1¼ pol.)	2	
Braçadeira de borracha fist pequena	1	
Placa posterior pequena	1	
Parafuso de carroçaria (5/16 pol. x ⅞ pol.)	3	
Suporte da braçadeira de borracha fist pequena	1	
Placa do aparador	1	
Porca (5/16 pol.)	2	
Suporte do canal	1	
Placa de montagem	1	
Manípulo	1	
Parafuso (⅜ x ⅞ pol.)	2	Montagem do kit na máquina.
Porca (⅜ pol.)	2	
Parafuso de carroçaria (⅜ pol. x 3 pol.)	1	
Porca flangeada grande (⅜ pol.)	1	
Suporte de apoio do módulo direito —apenas máquinas de 2021 e mais recentes	1	
Parafuso autorroscante (⅜ pol. x 1 pol.)—Apenas máquinas de 2021 e mais recentes	2	
Nenhuma peça necessária	–	Prender um aparador aos conjuntos de montagem.



# Preparação da máquina

1. Estacione a máquina numa superfície nivelada.
2. Mova as alavancas de controlo do movimento para a posição de BLOQUEIO EM PONTO MORTO.
3. Engate o travão de estacionamento.
4. Desligue o motor e retire a chave.



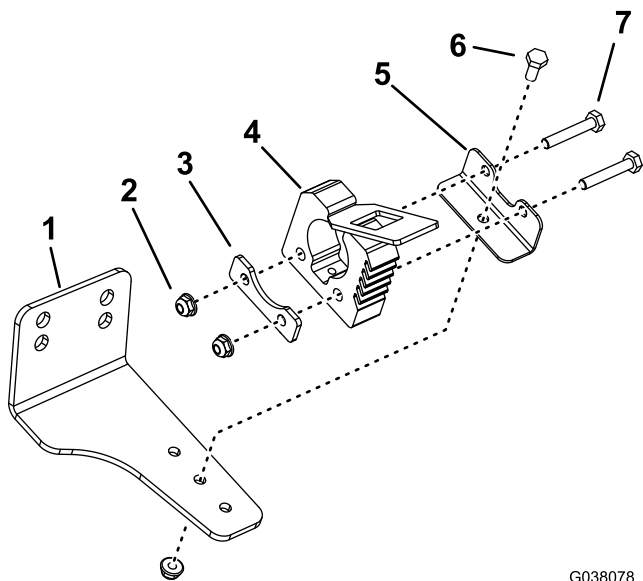
g037289  
g037289

Figura 1

# Montagem do kit

1. Instale o conjunto da montagem traseira (Figura 2).

**Nota:** Monte o suporte da braçadeira de borracha fist grande em um dos três furos de forma a permitir folga entre o motor do aparador e a máquina quando o aparador for montado.

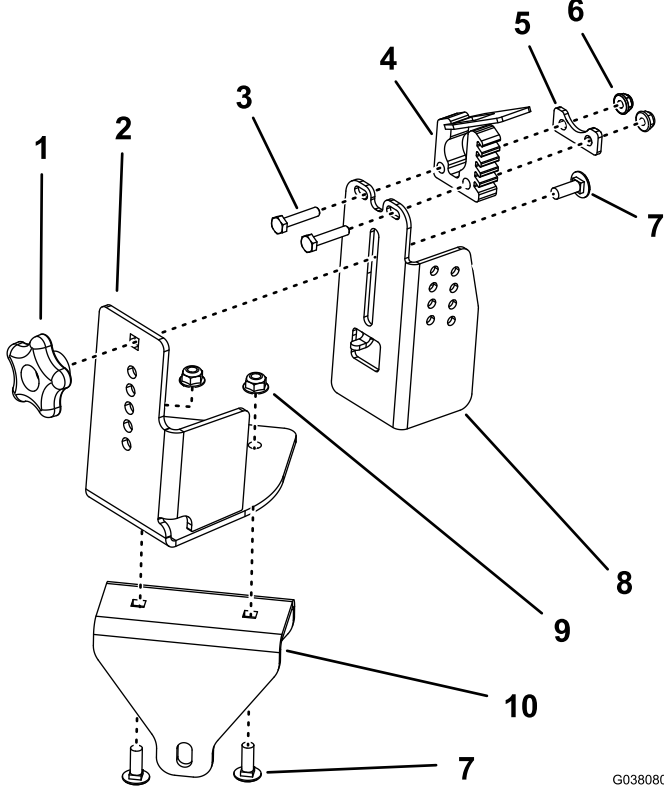


G038078  
g038078

Figura 2

- |                                       |  |
|---------------------------------------|--|
| 1. Suporte traseiro                   | 5. Suporte da braçadeira de borracha fist grande |
| 2. Porca (¼ pol.)                     | 6. Parafuso (¼ pol. x ⅝ pol.)                    |
| 3. Placa posterior grande             | 7. Parafuso (¼ pol. x 1½ pol.)                   |
| 4. Braçadeira de borracha fist grande |  |

2. Instale os conjuntos das montagens frontais, como se mostra na **Figura 3** ou **Figura 4**.

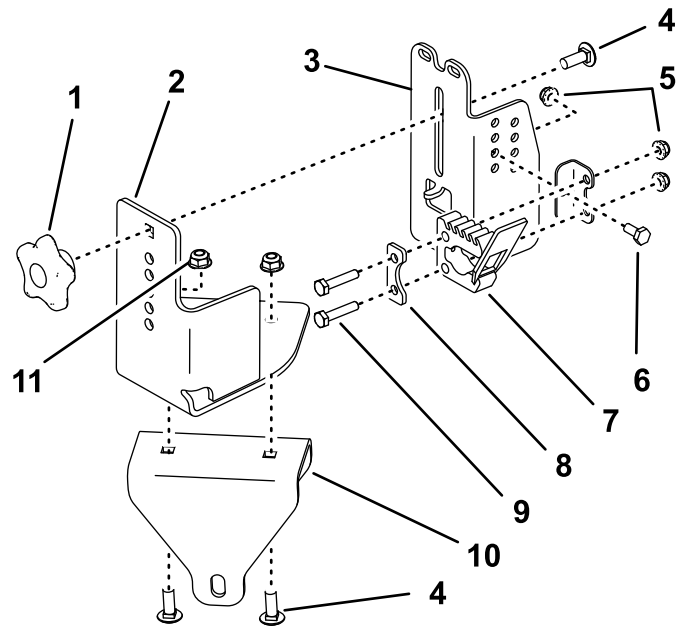


**Figura 3**

Montagem de aparadores com um eixo reto

- |  |  |
|--|--|
| 1. Manipulo                            | 6. Porca (1/4 pol.)                              |
| 2. Placa de montagem                   | 7. Parafuso de carroçaria (5/16 pol. x 7/8 pol.) |
| 3. Parafuso (1/4 pol. x 1 1/4 pol.)    | 8. Placa do aparador                             |
| 4. Braçadeira de borracha fist pequena | 9. Porca (5/16 pol.)                             |
| 5. Placa posterior pequena             | 10. Suporte do canal                             |

G038080  
g038080



G038091  
g038091

**Figura 4**

Montagem de aparadores com um eixo curvo

- |  |  |
|--|--|
| 1. Manipulo                                      | 7. Braçadeira de borracha fist pequena |
| 2. Placa de montagem                             | 8. Placa posterior pequena             |
| 3. Placa do aparador                             | 9. Parafuso (1/4 pol. x 1 1/4 pol.)    |
| 4. Parafuso de carroçaria (5/16 pol. x 7/8 pol.) | 10. Suporte do canal                   |
| 5. Porca (1/4 pol.)                              | 11. Porca (5/16 pol.)                  |
| 6. Parafuso (1/4 pol. x 5/8 pol.)                |  |

# Montagem do kit na máquina

## 1. Apenas para máquinas de 2021 e mais recentes, faça o seguinte:

- A. Remova os dois parafusos de cabeça torx (1/4 x 1-5/16 pol.) e duas porcas de bloqueio (1/4 pol.) do módulo direito (Figura 5).

Guarde os dois parafusos de cabeça torx (1/4 x 1-5/16 pol.) e duas porcas de bloqueio (1/4 pol.).

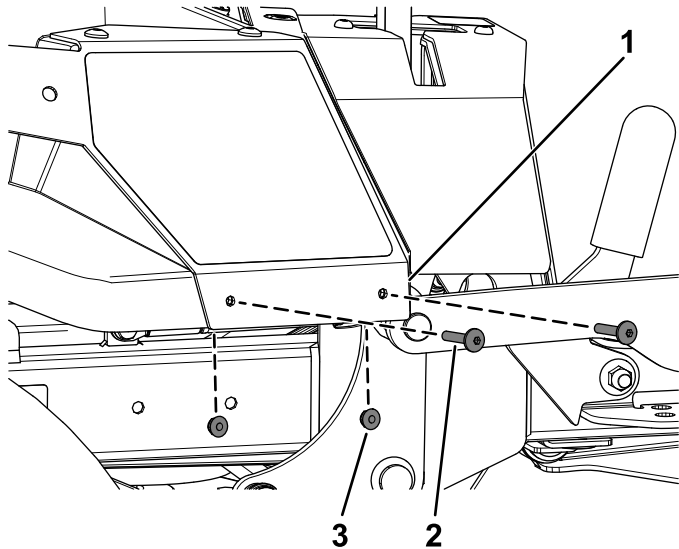


Figura 5

1. Módulo direito  
2. Parafuso de cabeça torx (1/4 x 1-5/16 pol.)  
3. Porca de bloqueio (1/4 pol.)

- B. Prenda o suporte de apoio do módulo direito utilizando os dois parafusos autorroscantes (3/8 x 1 pol.) e os dois parafusos de cabeça torx previamente removidos (1/4 x 1-5/16 pol.) e duas porcas de bloqueio (1/4 pol.) como se mostra na Figura 6.

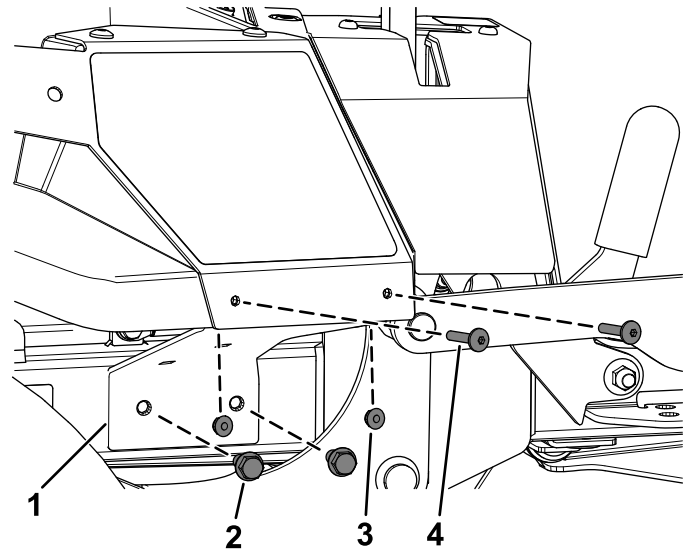
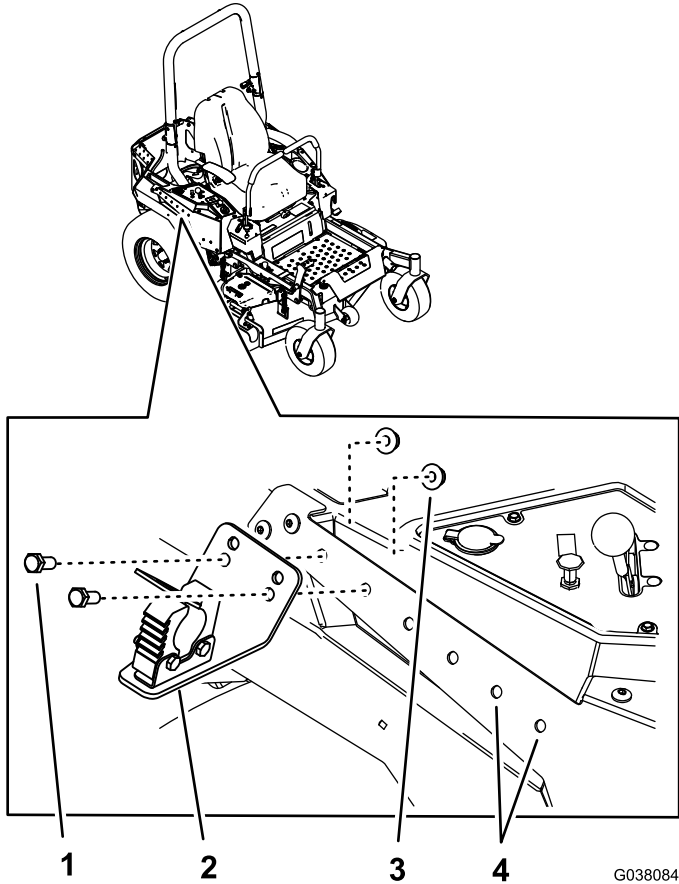


Figura 6

1. Suporte de apoio do módulo direito  
2. Parafuso autorroscante (3/8 x 1 pol.)  
3. Porca de bloqueio previamente removida (1/4 pol.)  
4. Parafuso de cabeça torx previamente removido (1/4 x 1-5/16 pol.)

2. Instale o conjunto da montagem traseira no painel do lado direito da máquina utilizando dois parafusos ( $\frac{3}{8}$  pol. x  $\frac{7}{8}$  pol.) e duas porcas ( $\frac{3}{8}$  pol.) como se mostra na **Figura 7**.

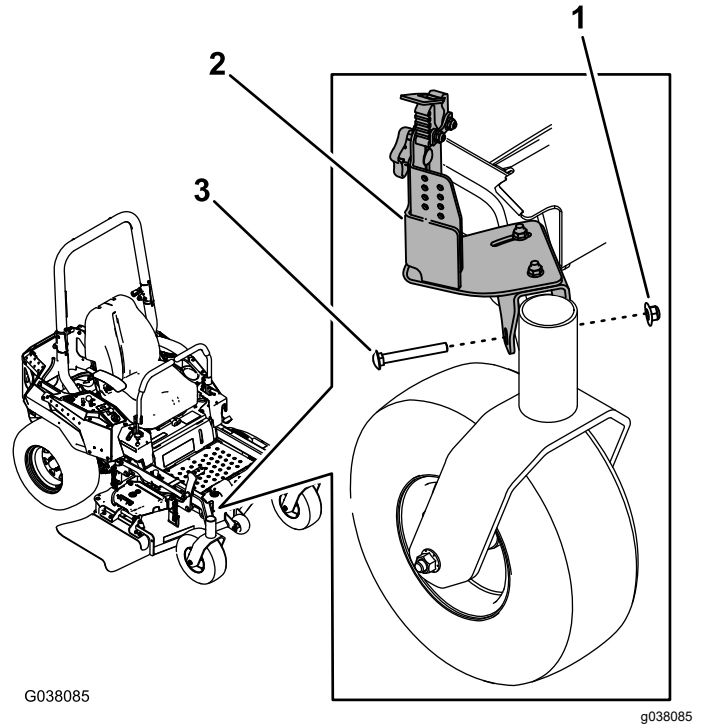
**Nota:** Utilize os dois furos frontais se estiver a montar um aparador curvo.



**Figura 7**

- |  |   |
|--|---|
| 1. Parafuso ( $\frac{3}{8}$ pol. x $\frac{7}{8}$ pol.) | 3. Porca ( $\frac{3}{8}$ pol.)                                |
| 2. Conjunto de montagem traseiro                       | 4. Utilize estes furos se estiver a montar um aparador curvo. |

3. Instale o conjunto de montagem frontal sobre a estrutura, perto da roda giratória direita, utilizando a porca flangeada grande ( $\frac{3}{8}$  pol.) e parafuso de carroçaria ( $\frac{3}{8}$  pol. x 3 pol.) como se mostra na **Figura 8**.

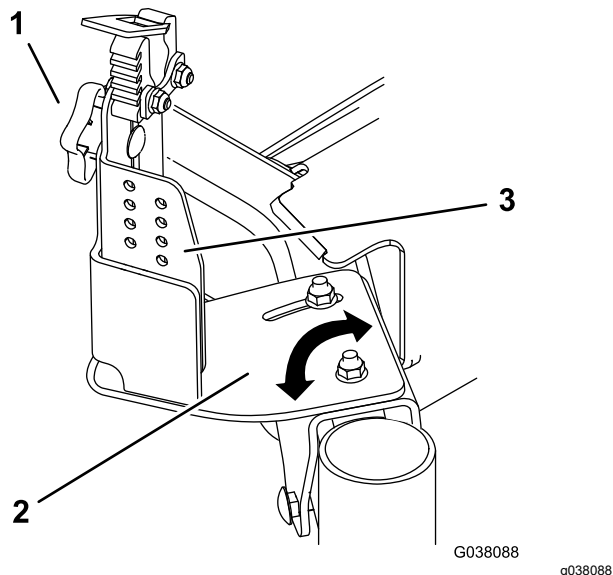


**Figura 8**

- |   |  |
|---|--|
| 1. Porca flangeada grande ( $\frac{3}{8}$ pol.) | 3. Parafuso de carroçaria ( $\frac{3}{8}$ pol. x 3 pol.) |
| 2. Montagem frontal                             |  |

# Preensão de um aparador aos conjuntos de montagem

1. Prenda a extremidade traseira do aparador no conjunto de montagem traseiro utilizando a braçadeira de borracha fist grande.
2. Desaperte os parafusos que prendem a placa de montagem ao suporte do canal no conjunto de montagem frontal ([Figura 9](#)).



**Figura 9**

1. Manípulo
2. Placa de montagem
3. Placa do aparador

- 
3. Incline a placa de forma a que a braçadeira de borracha fist pequena alinhe com o aparador. Aperte os parafusos.
  4. Desaperte o manípulo e eleve ou desça a placa do aparador consoante o necessário ([Figura 9](#)). Aperte o manípulo.
  5. Prenda a extremidade dianteira do aparador no conjunto de montagem frontal utilizando a braçadeira de borracha fist.

**Notas:**



**Count on it.**