



Count on it.

Form No. 3441-353 Rev B

Notendahandbók

Flex-Force Power System™ 60V MAX snjóblásari

Tegundarnúmer 31853—Raðnúmer 400000000 og upp úr

Tegundarnúmer 31853T—Raðnúmer 400000000 og upp úr





Ef aðstoðar er óskað má finna kennslumyndbönd á www.Toro.com/support eða hafa samband við viðurkenndan þjónustu- og söluaðila áður en vörinni er skilað.

Inngangur

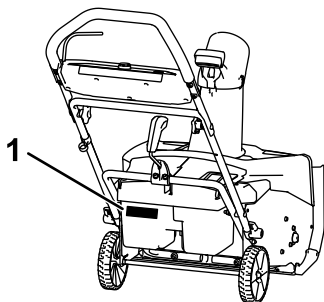
Þessi vinnuvél er ætluð til heimilisnota. Hún er hönnuð til að fjarlægja allt að 30 cm djúpan snjó af pöllum, gangstéttum og litlum innkeyrslum. Hún er ekki hönnuð til að fjarlægja annað efni en snjó, og er ekki heldur hönnuð til að hreinsa malaryfirborð. Hún er hönnuð til notkunar með Li-ion rafhlöðu af gerð 81875 (fylgir með gerð 31853), 81860, 81850 eða 81825. Notkun þessarar vöru við annað en tilætlaða notkun getur skapað hættu fyrir stjórnanda og nærstadda.

Rafhlaða og hleðslutæki fylgja ekki með gerð 31853T.

Lesið þessar upplýsingar vandlega til að læra að stjórna og sinna réttu viðhaldi á vörinni og til að koma í veg fyrir meiðsl og skemmdir á vörinni. Eigandi ber ábyrgð á réttri og öruggri notkun vörunnar.

Á www.Toro.com er að finna frekari upplýsingar, þar á meðal öryggisupplýsingar, kennsluefni, upplýsingar um aukabúnað, upplýsingar um söluaðila og vöruskráningu.

Þegar þörf er á þjónustu, varahlutum frá framleiðanda eða frekari upplýsingum skal hafa samband við viðurkenndan þjónustu- og söluaðila eða þjónustuver framleiðanda og hafa tegundar- og raðnúmer vörunnar við höndina. **Mynd 1** sýnir hvar tegundar- og raðnúmerin eru á vörinni. Skriðið númerin í kassann hér á síðunni.



Mynd 1

g288478

1. Staðsetning tegundar- og raðnúmera

Öryggi

LESIÐ ALLAR LEIÐBEININGAR

VIÐVÖRUN – Þegar rafknúnar vinnuvélar eru notaðar skal ávallt fylgja grundvallarvarúðarráðstöfum til að draga úr eldhættu, hættu á raflosti eða áverkum, þar með talið eftirfarandi:

I. Þjálfun

1. Stjórnandi snjóblásarans ber ábyrgð á hvers kyns slysum eða hættum sem annað fólk eða eignarmunir kunna að verða fyrir.
2. Lesið til hlítar efni þessarar *notendahandbókar* áður en snjóblásarinn er tekinn í notkun. Gangið úr skugga um að allir sem nota þennan snjóblásara kunni að nota hann, kunni að slökkva á honum í skyndi og skilji viðvaranirnar.
3. Leyfið ekki börnum að nota eða leika sér með snjóblásarann, rafhlöðuna eða hleðslutækið. Gildandi reglur á hverjum stað kunna að takmarka aldur notenda.
4. Leyfið ekki fólki með skerta líkamlega eða andlega getu eða sem skortir reynslu eða þekkingu að nota snjóblásarann, rafhlöðuna eða hleðslutækið nema það fái aðstoð eða handleiðslu um örugga notkun þess og að það skilji hættunarnar sem felast í notkun þess.
5. Áður en snjóblásarinn, rafhlaðan og hleðslutækið eru notuð skal lesa allar leiðbeiningar og viðvörunarmerkingar á þessum hlutum.
6. Lærið á stjórnstækin og rétta notkun snjóblásarans, rafhlöðunnar og hleðslutækisins.

II. Undirbúningur

1. Haldið nærstöddum og börnum utan vinnusvæðisins.
2. Aldrei skal leyfa börnum að vinna á snjóblásaranum.
3. Ekki nota snjóblásarann án hlífa og annars öryggisbúnaðar á sínum stað á snjóblásaranum og í nothæfu ástandi.
4. Skoðið svæðið þar sem nota á snjóblásarann og fjarlægjið hluti sem geta valdið truflunum á vinnslu hans eða sem hann gæti skotið frá sér.
5. Notið aðeins rafhlöðuna sem Toro hefur tilgreint. Notkun annars aukabúnaðar og tengibúnaðar getur aukið hættu á áverkum og eldhættu.
6. Ef hleðslutækinu er stungið í samband við innstungu sem er ekki 100 til 240 V getur myndast eldhætta eða hættu á raflosti. Ekki stinga hleðslutækinu í samband við innstungu sem er ekki 100 til 240 V.

7. Notið ekki skemmda eða breytta rafhlöðu eða hleðslutæki sem gæti virkað á ófyrirsjáanlegan hátt og valdið eldhættu, sprengihættu eða hættu á áverkum.
8. Ef rafmagnssnúra hleðslutækisins er skemmd skal láta viðurkenndan þjónustu- og söluaðila skipta um hana.
9. Notið ekki aðrar rafhlöður en hleðslurafhlöður.
10. Hlaðið rafhlöðuna eingöngu með hleðslutæki sem Toro hefur tilgreint. Hleðslutæki sem hentar einni gerð rafhlöðu kann að valda hættu á eldsvoða ef það er notað fyrir aðra gerð rafhlöðu.
11. Hlaðið rafhlöðuna eingöngu í vel loftræstu rými.
12. Ekki láta rafhlöðu eða hleðslutæki komast í snertingu við eld eða hitastig yfir 68 °C.
13. Fylgið öllum leiðbeiningum um hleðslu og ekki hlaða rafhlöðuna utan þess hitasviðs sem tilgreint er í leiðbeiningunum. Að öðrum kosti gæti rafhlaðan skemmst og valdið aukinni eldhættu.
14. Notið viðeigandi klæðnað – Klæðist viðeigandi fatnaði, þar með talið hlífðargleraugum, síðbuxum og gúmmístígvélum. Takið sítt hár í tagl og berið ekki hangandi skartgripum sem gætu fest í hreyfanlegum hlutum.
9. Sýnið aðgát – Vinnið verkið af vandvirkni og notið heilbrigða skynsemi við alla notkun snjóblásarans. Notið ekki snjóblásarann veik, þreytt eða undir áhrifum áfengis eða annarra vímuefna.
10. Vinnið eingöngu á snjóblásaranum með góða yfirsýn og við viðeigandi veðurskilyrði.
11. Gætið fyllstu varúðar þegar bakkað er eða snjóblásarinn er dreginn í átt að stjórnanda.
12. Haldið góðri fótfestu og jafnvægi allan tímann sem unnið er, sérstaklega í halla. Gætið fyllstu varúðar við stefnubreytingar í halla. Ekki má nota snjóblásarann í mjög bröttum brekkum. Gangið með snjóblásarann, hlaupið aldrei.
13. Beinið ekki losunarefninu að neinum. Forðist að losa efni við vegg eða aðra hindrun þar sem efnið getur endurkastast á stjórnandann. Stöðvið snjóblásarann þegar farið er yfir malaryfirborð.
14. Ef snjóblásarinn lendir á einhverjum hlut eða byrjar að titra skal umsvifalaust slökkva á honum, fjarlægja ræsihnappinn, fjarlægja rafhlöðuna og bíða þess að allir hlutar stöðvist áður en leitað er að skemmdum á snjóblásaranum. Sinnið öllum nauðsynlegum viðgerðum áður en vinnu er haldið áfram.
15. Drepið á snjóblásaranum í hvert sinn sem farið er úr vinnustöðu.
16. Drepið á snjóblásaranum áður en stífla er losuð og notið ávallt prik eða hreinsiverkfæri til að losa stífluna.
17. Stöðvið snjóblásarann og fjarlægið ræsihnappinn áður en hann er dreginn.
18. Við ranga notkun kann vökvi að leka úr rafhlöðunni. Forðist snertingu við hann. Ef til snertingar við vökva kemur skal skola svæðið með vatni. Ef vökvinn berst í augu skal leita lækis. Vökvi úr rafhlöðunni getur valdið ertingu eða brunasárum.

III. Notkun

1. Snerting við snúð á hreyfingu veldur alvarlegum meiðslum. Haldið höndum og fótum fjarri öllum hreyfanlegum hlutum snjóblásarans. Haldið öruggri fjarlægð frá öllum losunaropum.
2. Notkun þessa snjóblásara við annað en tilætlaða notkun getur skapað hættu fyrir stjórnanda og nærstadda.
3. Komið í veg fyrir að kveikt sé á snjóblásaranum fyrir misgáning – Gangið úr skugga um að ræsihnappurinn sé ekki í svissinum áður en rafhlaðan er tengd og unnið er við snjóblásarann.
4. Sýnið árvekni á meðan unnið er á snjóblásaranum. Ekki gera neitt sem veldur truflun; slíkt kann að leiða til meiðsla eða eignatjóns.
5. Stöðvið snjóblásarann, fjarlægið ræsihnappinn, fjarlægið rafhlöðuna og bíðið eftir að allir hlutar stöðvist áður en snjóblásarinn er stilltur, viðhaldi er sinnt, snjóblásarinn er þrífinn eða settur í geymslu.
6. Notið ekki snjóblásarann á malaryfirborði.
7. Fjarlægið rafhlöðuna og ræsihnappinn af snjóblásaranum þegar hann er skilinn eftir eftirlitslaus eða áður en skipt er um aukabúnað.
8. Þvingið aldrei snjóblásarann – Leyfið snjóblásaranum að vinna betur og á öruggari hátt á þeim hraða sem hann var hannaður fyrir.

IV. Viðhald og geymsla

1. Stöðvið snjóblásarann, fjarlægið ræsihnappinn, fjarlægið rafhlöðuna og bíðið eftir að allir hlutar stöðvist áður en snjóblásarinn er stilltur, viðhaldi er sinnt, snjóblásarinn er þrífinn eða settur í geymslu.
2. Reynið ekki að gera við snjóblásarann nema eins og tilgreint er í notkunarleiðbeiningunum. Látið viðurkenndan þjónustu- og söluaðila sinna viðhaldsvinnu eða viðgerðum á snjóblásaranum með réttum varahlutum.
3. Klæðist hönskum og hlífðargleraugum þegar snjóblásarinn er þjónustaður.
4. Þegar unnið er við snúðinn skal hafa í huga að snúðurinn getur áfram snúist þó að drepið hafi verið á aflgjafanum.

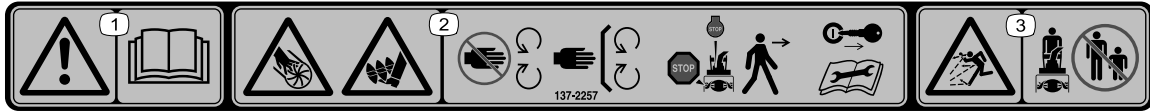
5. Til að tryggja hámarksafköst skal eingöngu nota ósvikna varahluti og fylgihluti frá Toro. Aðrir varahlutir og aukabúnaður geta reynst hættulegir og notkun þeirra kann að fella ábyrgðina úr gildi.
6. Sinnið viðhaldi á snjóblásaranum – Haldið handföngum þurrum, hreinum og lausum við olíu og feiti. Haldið öryggishlífum á sínum stað og í nothæfu ástandi. Notið aðeins rétta varahluti.
7. Skoðið allar festingar reglulega og athugið hvort þær eru almennilega hertar til að tryggja örugg vinnuskilyrði snjóblásarans.
8. Athugið hvort skemmdir hlutir eru í snjóblásaranum. Athugið hvort hreyfanlegir hlutar eru vanstilltir, hvort hreyfing er hindruð, hvort hlutir eða festingar eru brotnar, og leitið eftir öðru ástandi sem getur haft áhrif á vinnslu snjóblásarans. Nema annað sé tilgreint í leiðbeiningunum skal láta viðurkenndan þjónustu- og söluaðila gera við eða skipta um skemmda hlíf eða hlut.
9. Þegar rafhlaðan er ekki í notkun skal halda henni frá málmhlutum á borð við bréfastemmur, mynt, lykla, nagla og skrúfur sem geta myndað tengingu á milli tengja. Skammhlaup í rafhlöðuskautum getur orsakað bruna eða eldsvoða.
10. Þegar ekki er verið að nota snjóblásarann skal geyma hann innandyra á þurrum og öruggum stað þar sem börn ná ekki til.
11. VARÚÐ – Röng notkun á rafhlöðu getur valdið eldhættu eða hættu á efnabruna. Ekki taka rafhlöðuna í sundur. Ekki hita rafhlöðuna meira en 68 °C eða brenna hana. Skiptið rafhlöðunni eingöngu út fyrir ósvikna rafhlöðu frá Toro. Ef önnur gerð rafhlöðu er notuð getur það valdið bruna eða sprengingu. Geymið rafhlöður þar sem börn ná ekki til og í upprunalegum umbúðum þar til á að nota þær.
12. Ekki brenna rafhlöðuna. Rafhlöðuhólfið getur sprungið. Lesið og fylgið gildandi lögum varðandi hugsanlegar sérstakar leiðbeiningar um förgun.

GEYMIÐ ÞESSAR LEIÐBEININGAR

Öryggis- og leiðbeiningarmerkingar



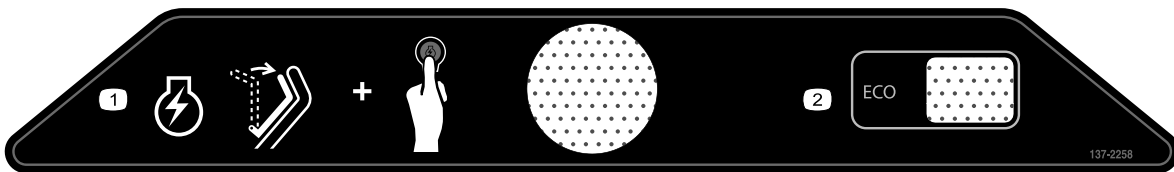
Öryggismerkingar og leiðbeiningar sjást greinilega og eru hjá öllum svæðum þar sem möguleg hættu er til staðar. Skiptið um skemmdar eða týndar merkingar.



137-2257

decal137-2257

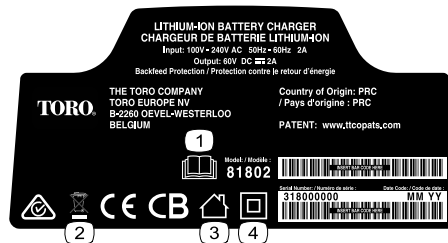
- Viðvörðun – lesið *notendahandbókina*.
- Hætta á skurði/aflimun handa, skófluhjól; hætta á skurði fóta eða að þeir festist, snigill – haldið öruggri fjarlægð frá hreyfanlegum hlutum; hafið allar hlífar og varnargrindur á sínum stað; drepið á snjóblásaranum og fjarlægjið lykilinn áður en snjóblásarinn er yfirgefinn; lesið *notendahandbókina* áður en viðhaldi er sinnt.
- Hætta á fljúgandi hlutum – haldið nærstöddum í öruggri fjarlægð.



137-2258

decal137-2258

- Til að setja snjóblásarann í gang skal færa lykkjuna að handfanginu og ýta á svissnappinn.
- ECO



137-9495

decal137-9495

- Lesið *notendahandbókina*.
- Fargið ekki.
- Til notkunar innanhúss.
- Tvíeinangrað



137-9463

decal137-9463

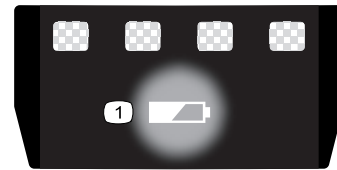
- Rafhlaðan er í hleðslu.
- Rafhlaðan er fullhlaðin.
- Rafhlaðan er yfir eða undir viðeigandi hitasviði.
- Bilun í hleðslu rafhlöðu



137-9489

decal137-9489

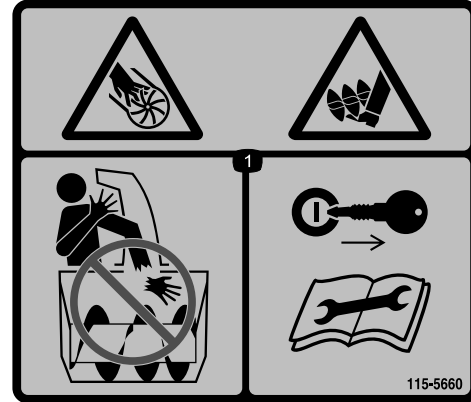
1. Lesið *notendahandbókina*.
2. Endurvinnsla
3. Inniheldur litúmjónir; fargið ekki.
4. Má ekki geyma hjá opnum eldi.
5. Verjið fyrir rigningu.



137-9461

decal137-9461

1. Staða rafhleðslu



115-5660

decal115-5660

1. Hætta á skurði/aflimun handa eða fóta, skófluhjól og snigill – ekki setja höndina inn í rennuna; fjarlægjið svisslykilinn og lesið leiðbeiningarnar áður en viðhaldi eða viðgerðum er sinnt.



137-9490

decal137-9490

1. Lesið *notendahandbókina*.
2. Endurvinnsla
3. Inniheldur litúmjónir; fargið ekki.
4. Má ekki geyma hjá opnum eldi.
5. Verjið fyrir rigningu.

Uppsetning

Lausir hlutar

Notaðu eftirfarandi töflu til að staðfesta að allir hlutar hafi verið sendir.

Verklag	Lýsing	Magn	Notkun
1	Engir hlutar nauðsynlegir	–	Festið hleðslutækið (valkvætt).
2	Engir hlutar nauðsynlegir	–	Setjið handfangið upp.
3	Rennuhlíf	1	Setjið rennuhlífina upp.
4	Rennustýristöng	1	Setjið rennustýristöngina upp.

Ath.: Rafhlaðan er ekki fullhlaðin við kaup. Lesið [Hleðsla rafhlöðu \(síða 12\)](#) áður en snjóblásarinn er notaður í fyrsta sinn.

1

Hleðslutækið fest (valkvætt)

Engir hlutar nauðsynlegir

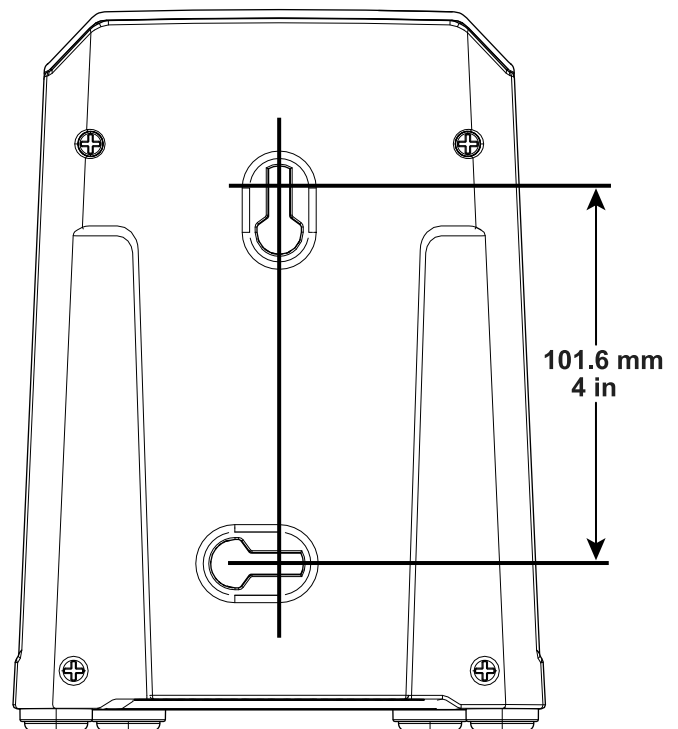
Verklag

Ef þess er óskað er hægt að festa hleðslutækið á öruggan hátt á vegg með því að nota festigötin aftan á hleðslutækinu.

Festið það upp innandyra (til dæmis í bílskúr eða á öðrum þurrum stað), nálægt rafmagnsinnstungu og þar sem börn ná ekki til.

Frekari upplýsingar um festingu hleðslutækisins eru á [Mynd 2](#).

Rennið hleðslutækinu yfir festingarnar sem hafa verið staðsettar á réttum stöðum til að festa það á sínum stað (festingar fylgja ekki).



Mynd 2

g247359

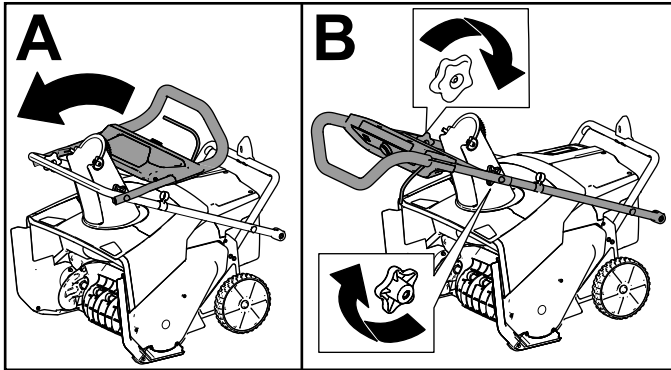
2

Handfangið sett upp

Engir hlutar nauðsynlegir

Verklag

1. Takið snjóblásarann úr kassanum.
2. Setjið efra handfangið upp og látið hnúðana á handfanginu smella á sinn stað (A á [Mynd 3](#)).
3. Herðið hnúðana á handfanginu (B á [Mynd 3](#)).

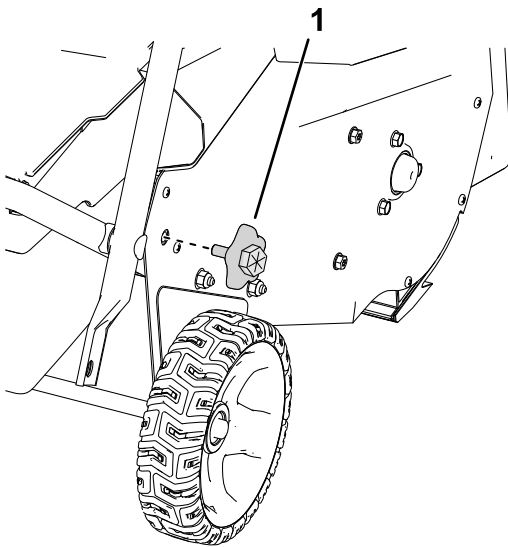


Mynd 3

g282574

4. Fjarlægjið neðri hnúðana á handfanginu báðum megin á snjóblásaranum ([Mynd 4](#)).

Ath.: Neðri hnúðarnir eru settir upp á ásoðna ró á hlið snjóblásarans.



Mynd 4

Hægri hlið sýnd

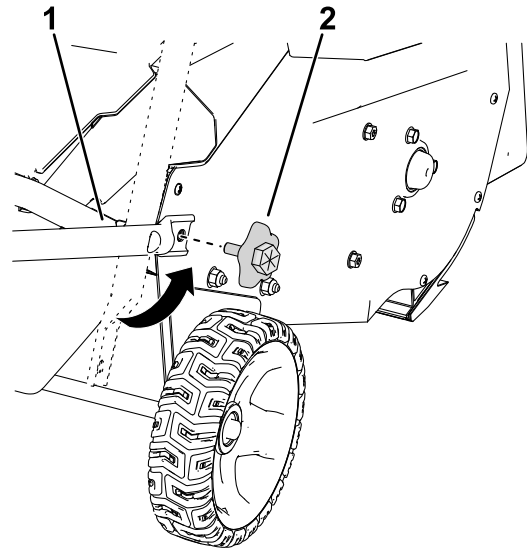
g303594

1. Neðri hnúður á handfangi

5. Færið neðra handfangið á sinn stað og setjið neðri hnúðana á handfanginu í eins og sýnt er á [Mynd 5](#).

Ath.: Hægt er að nota skrúflykil á sexkantinn utan á hnúðnum til að herða hann.

Mikilvægt: Herðið hnúðana þangað til handfangið liggur þétt upp að hliðarplötunni.



Mynd 5

g303595

1. Stillið neðra handfangið með ásoðnu rónum.
2. Setjið neðri hnúðana á handfangið.

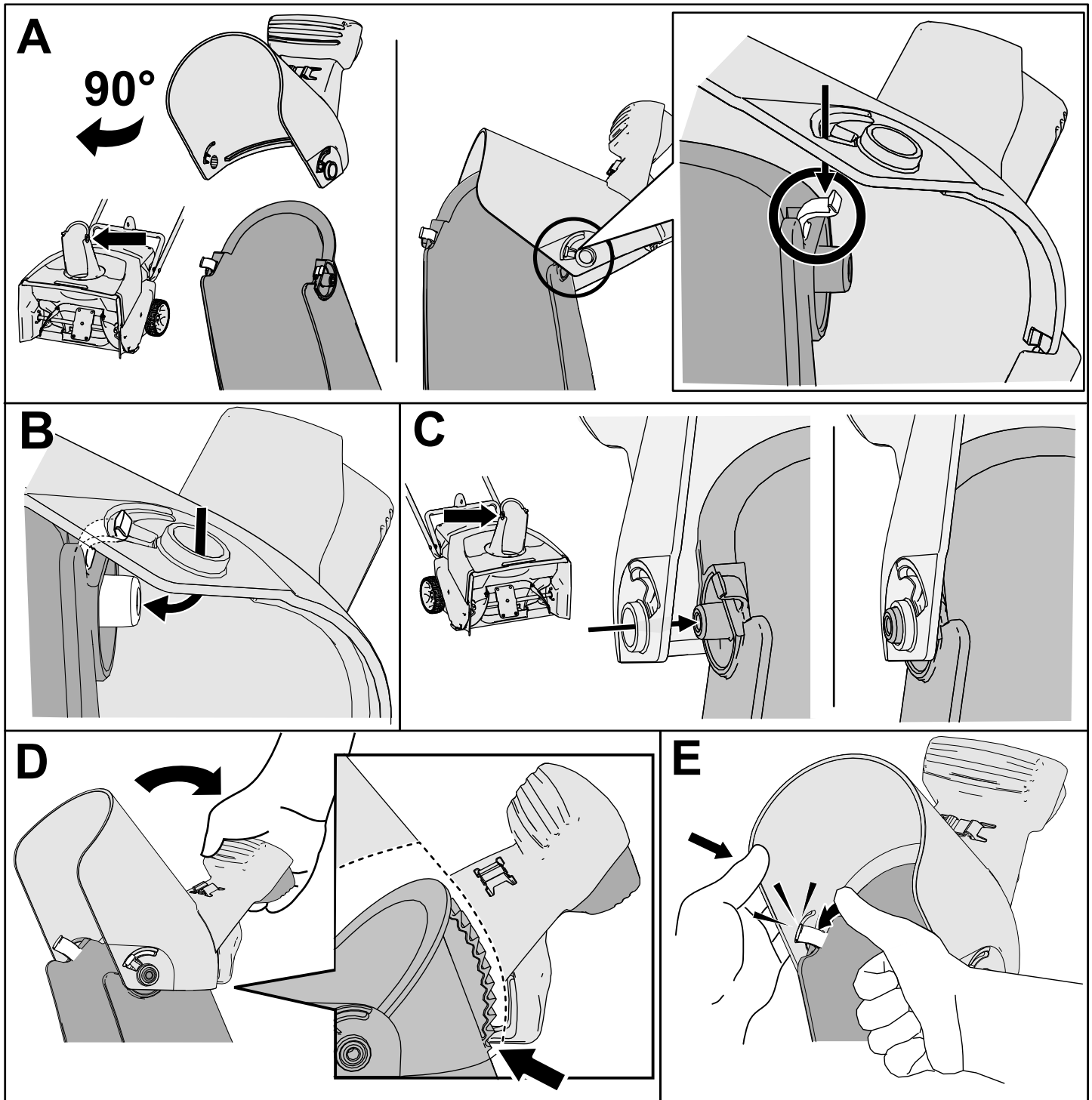
3

Rennuhlífin sett upp

Hlutar sem þarf fyrir þetta verk:

1	Rennuhlíf
---	-----------

Verklag



Mynd 6

4

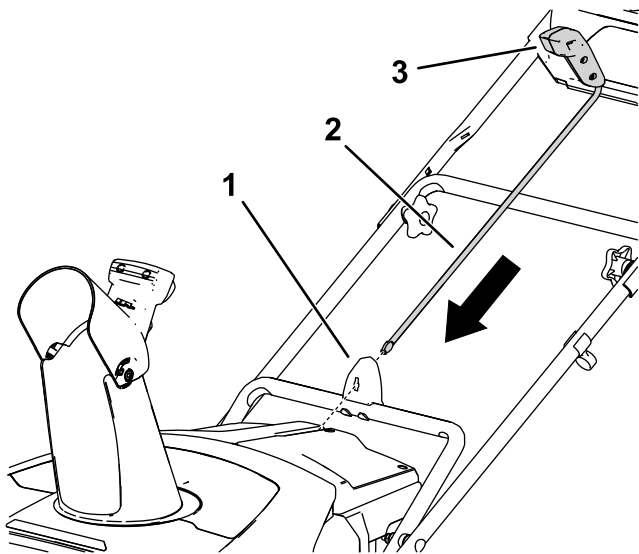
Rennustýristöngin sett upp

Hlutar sem þarf fyrir þetta verk:

1	Rennustýristöng
---	-----------------

Verklag

1. Gangið úr skugga um að rennan snúi fram ([Mynd 7](#)).
2. Snúið handfanginu fram, setjið rennustýristöngina inn í brautina og ýtið henni niður þangað til hún smellur á sinn stað ([Mynd 7](#)).

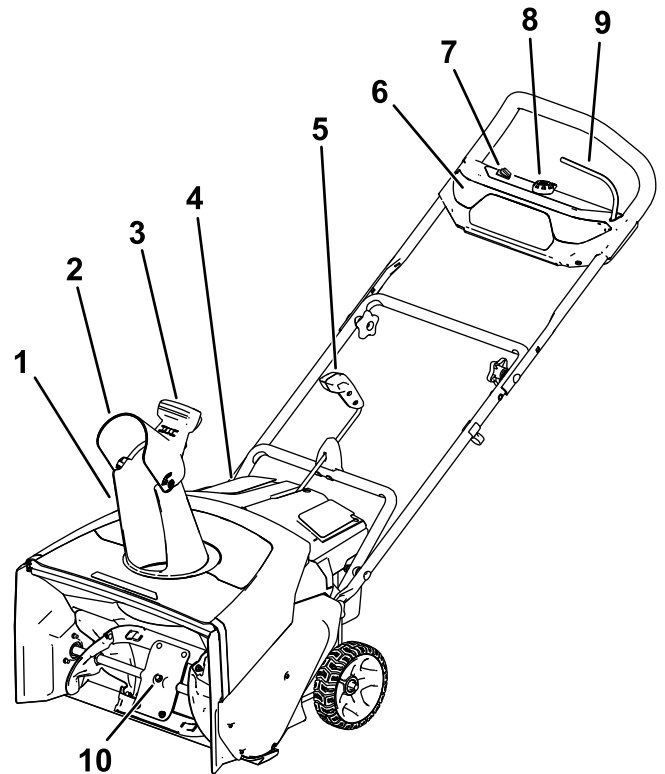


Mynd 7

g282249

1. Rennustýribraut
2. Rennustýristöng
3. Rennustýrihandfang

Yfirlit yfir vöru



Mynd 8

g318456

1. Losunarrenna
2. Rennuhlíf
3. Handfang rennuhlífar
4. Lok á rafhlöðuhólfi
5. Rennustýristöng
6. Aðalljós
7. ECO-rofi
8. Ræsihnappur
9. Lykkja
10. Snúðblöð

Tæknilysing

Viðeigandi hitasvið

Hlaðið/geymið rafhlöðuna við	5 °C til 40 °C*
Notið rafhlöðuna við	-30 °C til 49 °C*
Notið snjóblásarann við	-30 °C til 49 °C*

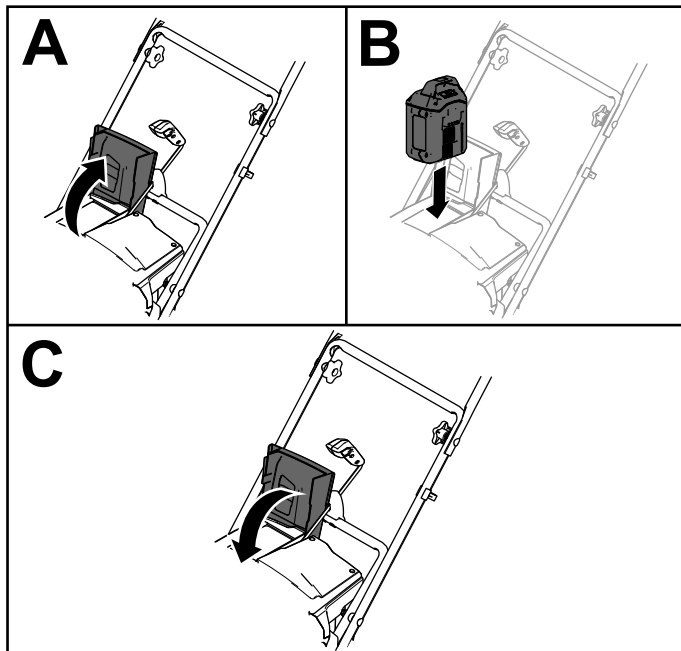
*Hleðslutími lengist ef rafhlaðan er ekki hlaðin á þessu bili.

Geymið snjóblásarann, rafhlöðuna og hleðslutækið á lokuðu, hreinu og þurru svæði.

Notkun

Rafhlaða sett í

1. Gangið úr skugga um að loftunaropin á rafhlöðunni séu ekki rykug eða skítug.
2. Lyftið lokinu á rafhlöðuhólfinu (A á [Mynd 9](#)).
3. Látið holrúmið í rafhlöðunni flúttu við tunguna á snjóblásaranum og rennið rafhlöðunni inn í hólfið þangað til hún smellur á sinn stað (B á [Mynd 9](#)).
4. Setjið lokið á rafhlöðuhólfið (C á [Mynd 9](#)).



Mynd 9

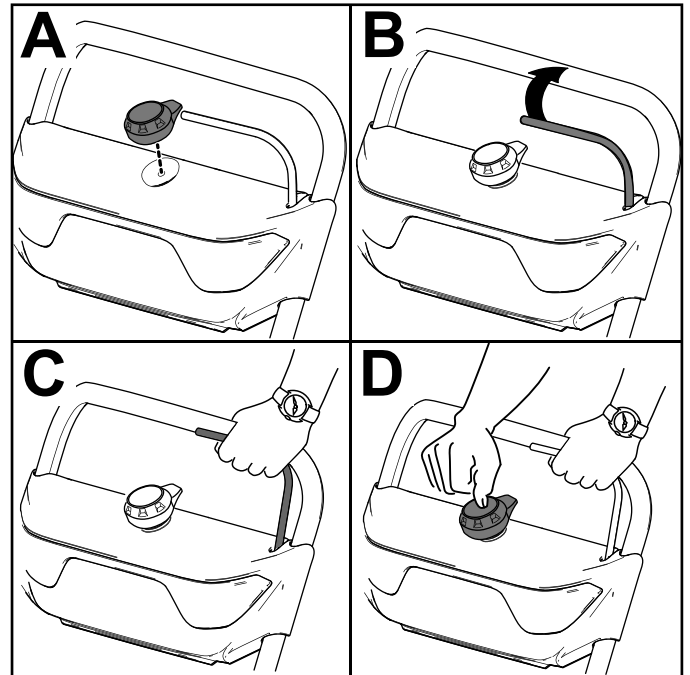
g282250

Snjóblásarinn gangsettur

1. Gangið úr skugga um að rafhlaðan sé í snjóblásaranum; frekari upplýsingar eru í [Rafhlaða sett í \(síða 11\)](#).
2. Setjið ræsihnappinn inn í rafmagnsstartarann (A á [Mynd 10](#)).
3. Kreistið lykkjuna og haldið henni við handfangið (B og C á [Mynd 10](#)).

Ath.: Þegar lykkjan er kreist kvikna ljósinn og gaumljósinn fyrir hleðslu rafhlöðunnar laga.

4. Ýtið á ræsihnappinn þangað til mótörinn fer í gang (D á [Mynd 10](#)).

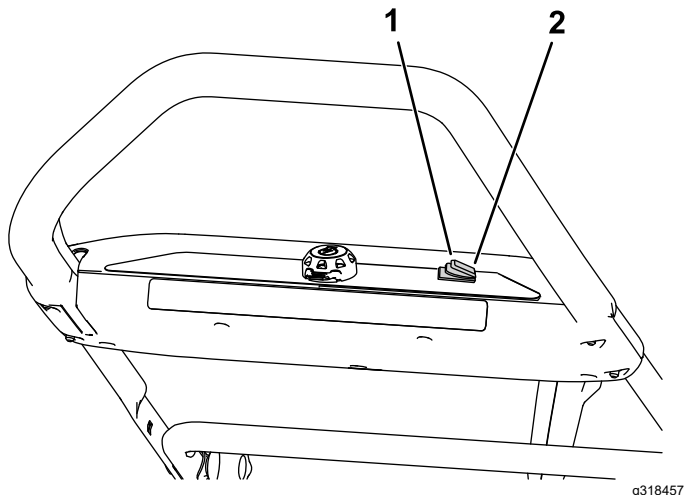


Mynd 10

g288479

ECO-stilling virkjuð

Ef ECO-stilling er notuð getur það lengt endingu rafhlöðunnar með því að draga úr hraða snúðsins. Notið ECO-stillingu þegar verið er að flytja snjó stutta vegalengd. Virkið ECO-stillingu með ECO-rofanum eins og sýnt er á [Mynd 8](#).



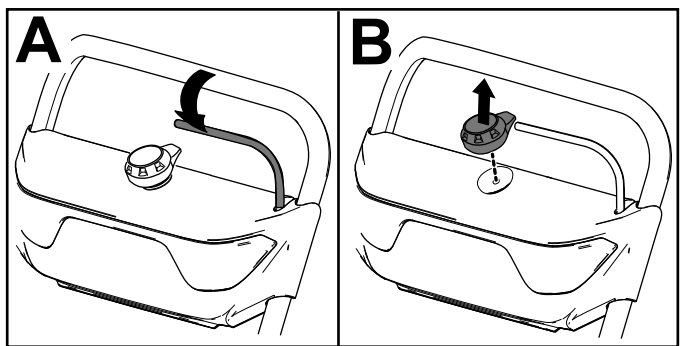
Mynd 11

1. Kveikt á ECO-stillingu
2. Slökkt á ECO-stillingu

Drepið á snjóblásaranum

1. Sleppið lykkjunni (A á [Mynd 12](#)).
2. Takið ræsihnappinn úr rafmagnsstartaranum (B á [Mynd 12](#)).
3. Fjarlægjið rafhlöðuna; frekari upplýsingar eru í [Rafhlaðan fjarlægð úr snjóblásaranum \(síða 12\)](#).

Ath.: Þegar ekki er verið að nota tækið skal fjarlægja rafhlöðuna.



Mynd 12

Rafhlaðan fjarlægð úr snjóblásaranum

1. Lyftið lokinu á rafhlöðuhólfinu.
2. Ýtið á klinkuna á rafhlöðunni til að losa rafhlöðuna og fjarlægja hana.
3. Setjið lokið á rafhlöðuhólfið.

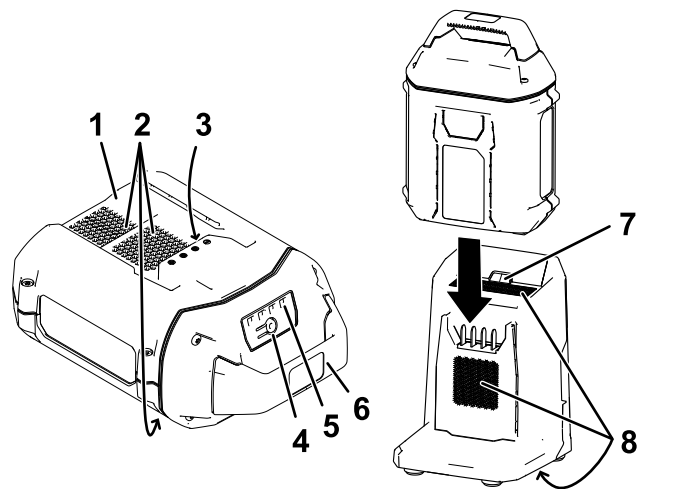
Hleðsla rafhlöðu

Mikilvægt: Rafhlaðan er ekki fullhlaðin við kaup. Áður en verkfærið er notað í fyrsta sinn skal setja rafhlöðuna í hleðslutækið og hlaða hana þangað til LED-ljosið sýnir að rafhlaðan sé fullhlaðin. Lesið allar varúðarráðstafanir.

Mikilvægt: Hlaðið rafhlöðuna eingöngu við viðeigandi hitastig; sjá [Tæknilysing \(síða 10\)](#).

Ath.: Hægt er að ýta á hnappinn fyrir hleðsluljosið hvenær sem er til að sýna hleðslustöðuna (LED-gaumljós).

1. Gangið úr skugga um að loftunaropin á rafhlöðunni og hleðslutækinu séu ekki rykug eða skítug.



Mynd 13

1. Holrúm fyrir rafhlöðu
 2. Loftunarsvæði fyrir rafhlöðu
 3. Rafskaut rafhlöðu
 4. Hnappur fyrir hleðsluljós
 5. LED-gaumljós (hleðslustaða)
 6. Handfang
 7. LED-gaumljós hleðslutækis
 8. Loftunarsvæði fyrir hleðslutæki
2. Látið holrúmið á rafhlöðunni ([Mynd 13](#)) flúttu við tunguna á hleðslutækinu.
 3. Rennið rafhlöðunni inn í hleðslutækið þangað til hún situr föst ([Mynd 13](#)).
 4. Til að fjarlægja rafhlöðuna skal renna henni aftur á bak út úr hleðslutækinu.

5. Frekari upplýsingar um túlkun LED-gaumljóssins á hleðslutækinu eru í eftirfarandi töflu.

Gaumljós	Sýnir
Slökkt	Engin rafhlaða í
Grænt blikkar	Rafhlaðan er í hleðslu
Grænt	Rafhlaðan er hlaðin
Rautt	Rafhlaðan og/eða hleðslutækið er yfir eða undir viðeigandi hitasviði
Rautt blikkar	Bilun í hleðslu rafhlöðu*

*Frekari upplýsingar er að finna í [Bilanaleit \(síða 16\)](#).

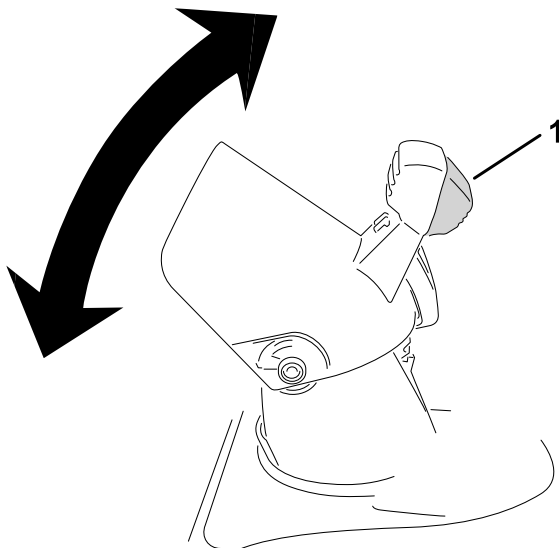
Mikilvægt: Geyma má rafhlöðuna í hleðslutækinu í stutta stund á milli þess sem hún er notuð.

Ef ekki á að nota rafhlöðuna í lengri tíma skal fjarlægja hana úr hleðslutækinu; frekari upplýsingar eru í [Geymsla \(síða 15\)](#).

Losunarrennan og rennuhlífina stilltar

Til að stilla losunarrennuna skal færa handfangið á rennustýristönginni í þá átt sem á að beina snjóblæstrinum.

Til að stilla rennuhlífina (og þar með hæð snjóblástursins) skal kreista gikkinn og hækka eða lækka rennuhlífina ([Mynd 14](#)).



Mynd 14

g318452

1. Gikkur rennuhlífar

⚠ VIÐVÖRUN

Bil á milli losunarrennunnar og rennuhlífarinnar getur valdið því að snjóblásarinn kasti snjó og öðrum hlutum í átt að stjórnandanum. Slíkir hlutir geta valdið alvarlegum meiðslum á fólki.

- Ekki þvinga rennuhlífina of langt áfram þannig að bil myndist milli losunarrennunnar og rennuhlífarinnar.
- Ekki stilla rennuhlífina á meðan afl er á. Losið aflgjafastöngina áður en rennuhlífina er stillt.

Stífluð losunarrenna hreinsuð

⚠ VIÐVÖRUN

Snerting handa við snúð á hreyfingu innan í losunarrennuni gæti valdið alvarlegum meiðslum á fólki.

Aldrei skal nota hendurnar til að hreinsa losunarrennuna.

1. Drepið á mótornum, fjarlægið ræsihnappinn og fjarlægið rafhlöðuna.
2. Bíðið í 10 sekúndur til að tryggja að snúðblöðin hafi hætt að snúast.
3. Notið ætíð hreinsiverkfæri, en aldrei hendurnar, til að hreinsa rennuna.

Ráðleggingar um notkun

⚠ VIÐVÖRUN

Snúðurinn getur kastað frá sér steinum, leikföngum og öðrum aðskotahlutum og valdið alvarlegum meiðslum á stjórnanda eða nærstöddum.

- Haldið svæðinu sem á að hreinsa lausu við alla hluti sem snúðblöðin gætu gripið og kastað frá sér.
- Haldið öllum börnum og gæludýrum fjarri vinnusvæðinu.
- Fjarlægið snjóinn eins fljótt og hægt er eftir að hann fellur.
- Ýtið snjóblásaranum áfram, en leyfið honum að vinna á eigin hraða.
- Látið hverja umferð skarast við þá á undan til að tryggja að allur snjór sé fjarlægður.
- Losið snjóinn undan vindi þegar það er hægt.

Komið í veg fyrir snjóblásarinn frjósi eftir notkun

- Látið motorinn ganga í nokkrar mínútur til að koma í veg fyrir að hreyfanlegir hlutar frjósi. Drepið á snjóblásaranum, bíðið eftir að allir hreyfanlegir hlutar stöðvist og fjarlægjið ís og snjó af snjóblásaranum.
- Hreinsið allan snjó og ís af neðri hluta rennunnar.
- Snúið losunarrennunni til vinstri og hægri til að losa allan uppsafnaðan ís.
- Í snjó og kulda gætu einhver stjórnþæki og hreyfanlegir hlutar frosið. Notið ekki mikið afl þegar reynt er að nota frosin stjórnþæki. Ef erfitt er að nota einhver stjórnþæki eða hluti skal gangsetja snjóblásarann og láta hann ganga í nokkrar mínútur.

Viðhald

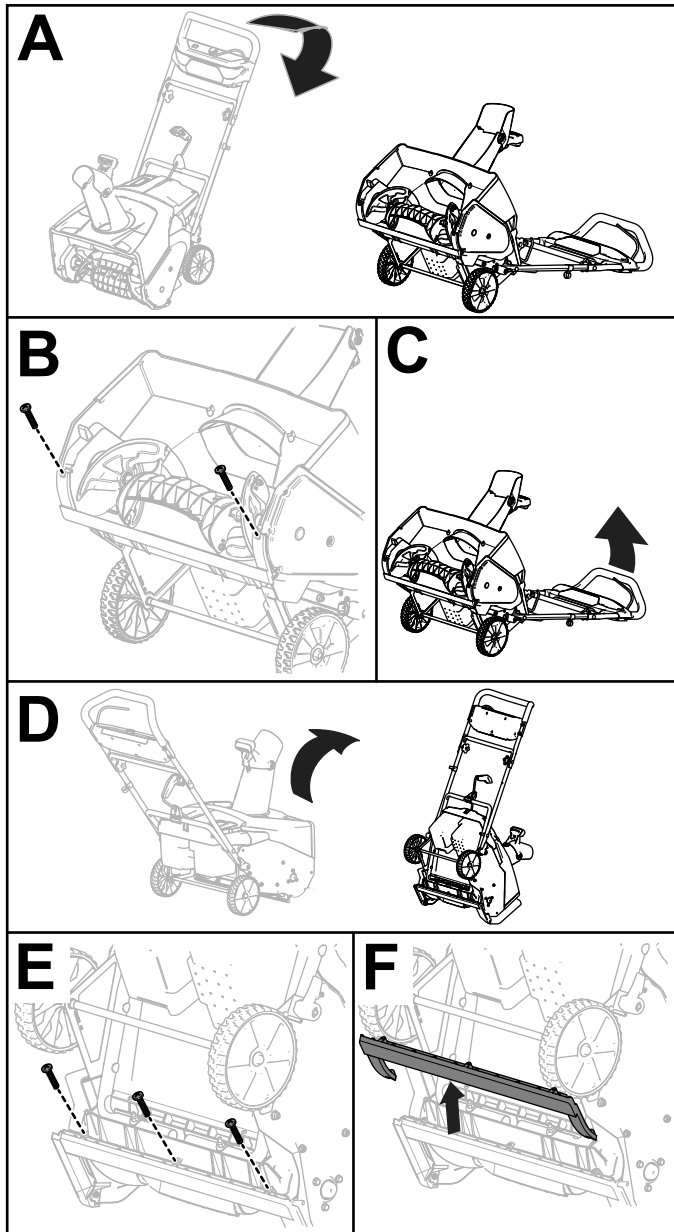
Stöðvið snjóblásarann, fjarlægið ræsihnappinn, fjarlægið rafhlöðuna og bíðið eftir að allir hlutar stöðvist áður en snjóblásarinn er stilltur, viðhaldi er sinnt, snjóblásarinn er þrífinn eða settur í geymslu.

Skipt um sköfuna

Viðhaldstími: Á 20 klukkustunda fresti

Skiptið um sköfutönnina ef hún skemmist eða afköst hennar eru orðin verulega skert.

Fjarlægið og skiptið um sköfuna eins og sýnt er á [Mynd 15](#), ef með þarf.



Mynd 15

g248009

Geymsla

Mikilvægt: Geymið snjóblásarann, rafhlöðuna og hleðslutækið eingöngu við viðeigandi hitastig; sjá [Tæknilýsing \(síða 10\)](#).

Mikilvægt: Ef geyma á rafhlöðuna yfir þann árstíma sem hennar er ekki þörf þarf að hlaða hana þar til 2 eða 3 LED-gaumljós hennar verða græn. Ekki geyma rafhlöðu fullhlaðna eða án hleðslu. Þegar nota á snjóblásarann á ný þarf að hlaða rafhlöðuna þar til vinstra gaumljósið á hleðslutækinu verður grænt eða öll 4 LED-ljós rafhlöðunnar loga.

- Takið tækið úr sambandi við rafmagn (s.s. takið kló úr sambandi við innstungu eða rafhlöðu) og leitið að skemmdum eftir notkun.
- Hreinsið aðskotahluti af tækinu.
- Ekki geyma verkfærið með rafhlöðuna í.
- Þegar snjóblásarinn er ekki í notkun skal geyma hann, rafhlöðuna og hleðslutækið þar sem börn ná ekki til.
- Geymið snjóblásarann, rafhlöðuna og hleðslutækið fjarri ætandi efnum á borð við efni til garðyrkjuvinnu og afisingarsalt.
- Ekki geyma rafhlöðuna utandyra eða í ökutæki til að lágmarka hættu á alvarlegum meiðslum á fólki.
- Geymið snjóblásarann, rafhlöðuna og hleðslutækið á lokuðu, hreinu og þurru svæði.

Rafhlaðan undirbúin fyrir endurvinnslu

Mikilvægt: Hyljið skaut rafhlöðunnar með sterku límbandi þegar hún er tekin úr. Ekki reyna að eyðileggja rafhlöðuna, taka hana í sundur eða fjarlægja einhverja hluta hennar.

Frekari upplýsingar um rétta endurvinnslu rafhlöðunnar er að fá hjá sveitarfélaginu eða næsta viðurkennda dreifingaraðila Toro.

Bilanaleit

Fylgið eingöngu skrefunum sem lýst er í þessum leiðbeiningum. Öll frekari skoðun, viðhaldsvinna og viðgerðir, sem eigandi getur ekki sinnt, skulu fara fram á vottaðri þjónustumiðstöð eða hjá öðrum hæfum fagaðila.

Vandamál	Möguleg orsök	Aðgerð til úrbóta
Snjóblásarinn fer ekki í gang eða höktir.	<ol style="list-style-type: none"> Rafhlaðan er að tæmast. Rafhlaðan situr ekki rétt. Rafhlaðan er yfir eða undir viðeigandi hitasviði. Rafhlaðan er komin upp fyrir hámarksstraumstyrk. Raki er á leiðslum rafhlöðunnar. Rafhlaðan er skemmd. Annað rafmagnstengt vandamál kom upp í snjóblásaranum. 	<ol style="list-style-type: none"> Hlaðið rafhlöðuna. Gangið úr skugga um að rafhlaðan hafi verið sett alveg inn í húsið. Færið rafhlöðuna á þurran stað þar sem hitastigið er á milli 5 °C og 40 °C. Sleppið gikknunum og togið í hann aftur. Bíðið þar til rafhlaðan þornar eða þurrkið af henni. Skiptið um rafhlöðuna. Hafið samband við viðurkenndan þjónustu- og söluaðila.
Snjóblásarinn nær ekki fullu afli.	<ol style="list-style-type: none"> Hleðslugeta rafhlöðunnar er of lítil. Loftunaropin eru stífluð. 	<ol style="list-style-type: none"> Fjarlægjið rafhlöðuna úr snjóblásaranum og fullhlaðið hana. Hreinsið loftunaropin.
Hleðsla rafhlöðunnar endist stutt.	<ol style="list-style-type: none"> Rafhlaðan er yfir eða undir viðeigandi hitasviði. Snjóblásarinn er undir of miklu álagi. 	<ol style="list-style-type: none"> Færið rafhlöðuna á þurran stað þar sem hitastigið er á milli 5 °C og 40 °C. Notið minni kraft til að ýta snjóblásaranum.
Hleðslutækið virkar ekki.	<ol style="list-style-type: none"> Hleðslutækið er yfir eða undir viðeigandi hitasviði. Ekkert rafmagn er á innstungunni sem hleðslutækinu var stungið í samband við. 	<ol style="list-style-type: none"> Takið hleðslutækið úr sambandi og færið það á þurran stað þar sem hitastigið er á milli 5 °C og 40 °C. Hafið samband við vottaðan rafvirkja til að gera við innstunguna.
LED-ljósið á hleðslutækinu er rautt.	<ol style="list-style-type: none"> Hleðslutækið og/eða rafhlaðan er yfir eða undir viðeigandi hitasviði. 	<ol style="list-style-type: none"> Takið hleðslutækið úr sambandi og færið það og rafhlöðuna á þurran stað þar sem hitastigið er á milli 5 °C og 40 °C.
LED-ljósið á hleðslutækinu blikkar rautt.	<ol style="list-style-type: none"> Villa kom upp í tengingu rafhlöðunnar og hleðslutækisins. Rafhlaðan hefur lítinn styrk. 	<ol style="list-style-type: none"> Takið rafhlöðuna úr hleðslutækinu, takið hleðslutækið úr sambandi við innstunguna og bíðið í 10 sekúndur. Stingið hleðslutækinu aftur í samband við innstunguna og setjið rafhlöðuna í hleðslutækið. Ef LED-gaumljósið á hleðslutækinu blikkar enn rautt skal endurtaka þetta ferli. Ef LED-gaumljósið á hleðslutækinu blikkar enn rautt eftir tvær tilraunir skal farga rafhlöðunni á viðeigandi máta á endurvinnslustöð fyrir rafhlöður. Hafið samband við viðurkenndan þjónustu- og söluaðila ef ábyrgð rafhlöðunnar er enn í gildi eða fargið rafhlöðunni á viðeigandi máta á endurvinnslustöð fyrir rafhlöður.

Athugasemdir:

Athugasemdir:

Persónuverndaryfirlýsing fyrir EES/Bretland

Notkun Toro á persónuupplýsingum

Toro Company („Toro“) virðir rétt þinn til persónuverndar. Þegar þú kaupir vörur okkar kunnum við að safna vissum upplýsingum um þig, annaðhvort beint frá þér eða í gegnum fyrirtæki eða söluaðila Toro á þínu svæði. Toro notar þessar upplýsingar til að uppfylla samningsbundnar skyldur sínar – svo sem að skrá ábyrgðina þína, vinna ábyrgðarkröfur eða hafa samband við þig vegna innköllunar vöru – og í löglegum viðskiptatilgangi – svo sem að mæla ánægju viðskiptavina, bæta vörur okkar og bjóða upp á vöruupplýsingar sem þú kannt að hafa áhuga á. Toro kann að deila upplýsingunum þínum með dótturfyrirtækjum sínum, hlutdeildarfélögum sínum, söluaðilum eða öðrum samstarfsaðilum í tengslum við þetta. Við kunnum einnig að birta persónuupplýsingar þegar þess er krafist samkvæmt lögum eða í tengslum við sölu, kaup eða sameiningu fyrirtækisins. Við munum aldrei selja persónuupplýsingarnar þínar öðru fyrirtæki í markaðslegum tilgangi.

Geymsla persónuupplýsinga

Toro geymir persónuupplýsingarnar þínar eins lengi og við á samkvæmt tilganginum hér á undan og eins og krafist er samkvæmt lögum. Frekari upplýsingar um viðeigandi geymslutímabil er hægt að nálgast í gegnum netfangið legal@toro.com.

Áhersla Toro á öryggi

Persónuupplýsingar þínar kunna að vera unnar í Bandaríkjunum eða öðru landi þar sem gagnaverndarlög kunna að vera rýmri en í þínu heimalandi. Þegar við flytjum upplýsingarnar þínar út fyrir heimaland þitt munum við grípa til aðgerða, sem krafist er samkvæmt lögum, til að tryggja að gripið sé til viðeigandi öryggisráðstafana til að verja upplýsingarnar þínar og tryggja að þær séu meðhöndlaðar á öruggan máta.

Aðgangur og leiðrétting

Þú kannt að hafa rétt til að leiðrétta eða fara yfir persónuupplýsingarnar þínar eða hafna eða takmarka vinnslu þeirra. Hafðu samband við okkur í gegnum netfangið legal@toro.com til að gera það. Ef þú hefur áhyggjur af því hvernig Toro fer með upplýsingarnar þínar hvetjum við þig til að hafa beint samband við okkur. Hafðu í huga að Evrópubúar geta sent kvörtun til gagnaverndaryfirvalda.



Count on it.