



Count on it.

Navodila za uporabo

Puhalnik za sneg Flex-Force Power System™ 60 V MAX

Model št.: 31853—Serijska št.: 400000000 in gor

Model št.: 31853T—Serijska št.: 400000000 in gor





Za pomoč se obrnite na www.Toro.com/support za videoposnetke z navodili ali na pooblaščenega servisnega zastopnika, preden vrnete izdelek.

Uvod

Ta stroj je namenjen za domačo uporabo. Zasnovan je za odstranjevanje do 30 cm snega s teras, pločnikov in manjših dovozov. Ni namenjen odstranjevanju drugih snovi razen snega in ni primeren za čiščenje makadamskih površin. Uporablja se z litij-ionskim akumulatorjem model 81875 (priložen modelu 31853), 81860, 81850 ali 81825. Uporaba izdelka za nepredvidene namene je lahko nevarna za vas in navzoče osebe.

Model 31853T nima priloženega akumulatorja ali polnilnika.

Podrobno preberite te informacije, da se seznanite s pravilnim upravljanjem in vzdrževanjem ter preprečite telesne poškodbe in poškodbe stroja. Za pravilno in varno upravljanje izdelka ste odgovorni sami.

Če potrebujete več informacij, vključno z namigi o varnosti, gradivo za usposabljanje za uporabo, podatke o dodatni opremi ali pomoč pri iskanju prodajalca oziroma želite registrirati izdelek, obiščite spletno mesto www.Toro.com.

Če potrebujete servisne storitve, originalne dele proizvajalca ali dodatne informacije, se obrnite na pooblaščenega prodajalca oziroma službo za pomoč strankam družbe proizvajalca, pri čemer predhodno pripravite številko modela in serijsko številko izdelka. **Diagram 1** označuje mesto številke modela in serijske številke na izdelku. Številke vpišite v ustrezna polja.

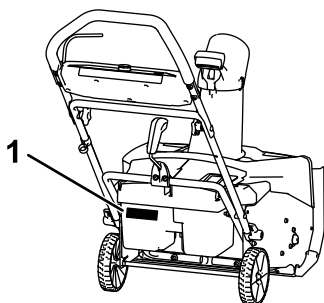


Diagram 1

g288478

1. Mesto številke modela in serijske številke

Varnost

PREBERITE VSA NAVODILA

OPOZORILO – Pri uporabi električnega stroja morate upoštevati vse varnostne ukrepe za preprečevanje nevarnosti požara, električnega udara in telesnih poškodb, vključno z naslednjim:

I. Usposabljanje

1. Upravljavec stroja je odgovoren za vse nesreče ali nevarnosti za druge ali za lastnino drugih.
2. Vsebino tega *uporabniškega priročnika* morate prebrati in razumeti, preden prvič zaženete stroj. Poskrbite, da bodo vsi uporabniki znali uporabljati stroj, znali hitro zaustaviti stroj in razumeli opozorila.
3. Ne pustite otrokom, da uporabljajo ali se igrajo s strojem, akumulatorjem ali polnilnikom. Lokalni predpisi lahko omejujejo starost upravljavca.
4. Ljudje z zmanjšanimi fizičnimi, senzoričnimi ali mentalnimi zmožnostmi ali brez izkušenj in znanja ne smejo uporabljati stroja, akumulatorja ali polnilnika, razen če prejmejo navodila za varno uporabo ali so med uporabo pod nadzorom in razumejo nevarnosti pri uporabi.
5. Pred uporabo stroja, akumulatorja in polnilnika preberite vsa navodila in previdnostne oznake na teh izdelkih.
6. Seznanite se s krmilnimi mehanizmi in pravilno uporabo stroja, akumulatorja in polnilnika.

II. Priprava

1. Drugim navzočim osebam in otrokom preprečite vstop v območje delovanja stroja.
2. Otrokom nikoli ne dovolite upravljati stroja.
3. Stroja ne smete uporabljati, če vse varnostne naprave in ščitniki niso nameščeni in ne delujejo pravilno.
4. Preverite območje, kjer boste uporabljali stroj in odstranite vse predmete, ki bi lahko ovirali delovanje stroja ali ki jih lahko stroj izvrže.
5. Uporabljajte samo akumulator, ki ga navaja podjetje Toro. Uporaba druge dodatne opreme in priključkov lahko poveča nevarnost poškodb in požara.
6. Priklop polnilnika v vtičnico, ki ni pod napetostjo 100 do 240 V lahko povzroči požar ali električni udar. Ne priklaplajte polnilnika v vtičnico, ki nima napetosti 100 do 240 V.
7. Ne uporabljajte poškodovanega ali modificiranega akumulatorja ali polnilnika,

- saj lahko pride do nepredvidljivega vedenja, ki povzroči požar, eksplozijo ali nevarnost poškodbe.
- Če je napajalni kabel polnilnika poškodovan, se obrnite na pooblaščenega serviserja, da ga zamenja.
 - Ne uporabljajte baterij, ki niso namenjene polnjenju.
 - Akumulator polnite samo s polnilnikom, ki ga navaja podjetje Toro. Polnilnik, ki je primeren za en tip akumulatorja, lahko predstavlja nevarnost požara, če ga uporabljate z drugim akumulatorjem.
 - Akumulator polnite samo na dobro prezračevanem območju.
 - Akumulatorja ali polnilnika ne izpostavljajte ognju ali temperaturam nad 68 °C.
 - Upoštevajte navodila za polnjenje in ne polnite akumulatorja izven temperaturnega razpona, podanega v navodilih. V nasprotnem primeru lahko pride do poškodbe akumulatorja in višjega tveganja za požar.
 - Ustrezna oblačila – nosite ustrezna oblačila, vključno z zaščito oči, dolgimi hlačami in gumijasto obutvijo. Spnite dolge lase in ne nosite ohlapnega nakita, ki bi se lahko zataknil v premične dele.

III. Uporaba

- Stik z rotorjem, ki se premika, lahko povzroči resne poškodbe. Rok in nog ne približujte premikajočim se delom stroja. Ne približujte se izmetnim odprtinam.
- Uporaba stroja za nepredvidene namene je lahko nevarna za vas in navzoče osebe.
- Preprečite nenamerni zagon – Pazite, da je električni gumb za zagon odstranjen iz vžiga, preden priklopite akumulator in delate s strojem.
- Med upravljanjem stroja bodite popolnoma zbrani. Ne delajte ničesar, kar bi lahko odvrglo vašo pozornost, saj to lahko privede do telesnih poškodb ali materialne škode.
- Zaustavite stroj, odstranite električni gumb za zagon, odstranite akumulator iz stroja in počakajte, da se premikanje zaustavi, preden nastavite, servisirate, čistite ali shranjujete stroj.
- Stroja ne uporabljajte na makadamu.
- Odstranite akumulator in električni gumb za zagon s stroja, če ga pustite brez nadzora ali pred zamenjavo dodatne opreme.
- Stroja ne premikajte na silo – pustite stroju, da dela v svojem tempu, saj bo tako delal bolje.
- Ostanite pozorni – pazite, kaj počnete, in pri uporabi stroja uporabljajte zdravo pamet. Stroja

ne uporabljajte, če ste bolni, utrujeni ali pod vplivom alkohola oziroma drog.

- Stroj uporabljajte samo pri dobri vidljivosti in ustreznih vremenskih pogojih.
- Pri vzratnem premikanju ali vlečenju stroja proti sebi bodite zelo previdni.
- Vedno imejte stabilno pozo in pazite na ravnotežje, zlasti na pobočjih. Pri spremembi smeri na pobočju bodite posebej previdni. Stroja ne uporabljajte na pretirano strmih pobočjih. S strojem hodite; nikoli ne tecite.
- Izvrženega materiala ne usmerjajte proti ljudem. Pazite, da izmet ne bo usmerjen v zid ali oviro, saj bi se lahko trdi predmeti odbili nazaj proti vam. Pri prečkanju makadamskih površin zaustavite stroj.
- Če stroj zadane predmet ali začne vibrirati, takoj zaustavite stroj, odstranite električni gumb za zagon, odstranite akumulator in počakajte, da se premikanje zaustavi, preden pregledate stroj glede poškodb. Pred nadaljevanjem upravljanja opravite vsa potrebna popravila.
- Vsakič ko zapustite delovni položaj, ugasnite stroj, ne glede na to, zakaj ga zapustite.
- Pred vsakim odstranjevanjem zamašitev zaustavite stroj in uporabljajte palico ali orodje za čiščenje, da odstranite zastoje.
- Zaustavite stroj in odstranite električni gumb za zagon, preden naložite stroj za prevoz.
- Pri neustreznih pogojih uporabe lahko iz akumulatorja brizga tekočina. Izogibajte se stiku z njo. V primeru nenamernega stika s tekočino sperite tekočino z vodo. Če tekočina zaide v oči, poiščite zdravniško pomoč. Tekočina, ki je izvržena iz akumulatorja, lahko povzroči draženje ali opekline.

IV. Vzdrževanje in shranjevanje

- Zaustavite stroj, odstranite električni gumb za zagon, odstranite akumulator iz stroja in počakajte, da se premikanje zaustavi, preden nastavite, servisirate, čistite ali shranjujete stroj.
- Ne poskušajte popravljati stroja, razen kot je to navedeno v navodilih. Servis stroja naj izvede pooblaščen serviser z originalnimi nadomestnimi deli.
- Pri servisiranju stroja nosite rokavice in zaščito oči.
- Pri servisiranju rotorja morate upoštevati, da se rotor še vedno lahko premika, čeprav je napajanje izklopljeno.
- Za kar najboljše delovanje uporabljajte samo originalne nadomestne dele in dodatno opremo Toro. Uporaba drugih nadomestnih delov in

dodatne opreme je lahko nevarna in lahko privede do izničenja garancije.

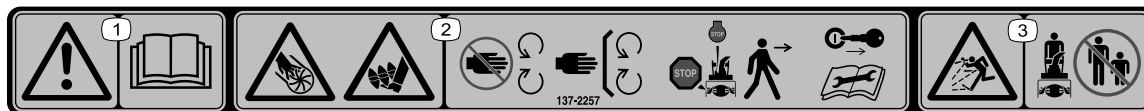
6. Vzdržujte stroj – ročaji naj bodo čisti, suhi in brez olja ali masti. Varovala naj bodo nameščena in delujoča. Uporabljajte samo identične nadomestne dele.
7. Pogosto preverjajte, ali so vsi pritrdilni elementi ustrezno priviti, da se prepričate, da je stroj v varnem delovnem stanju.
8. Preverite stroj glede poškodovanih delov. Preverite napačno poravnane ali ujete premične dele, zlomljene dele, montaže ali druga stanja, ki lahko vplivajo na delovanje stroja. Če ni drugače navedeno v navodilih, naj poškodovano varovalo ali del zamenja pooblaščen servisier.
9. Če akumulatorja ne uporabljate, pazite, da v njegovi bližini ni kovinskih predmetov, kot so sponke, kovanci, ključi, želji ali vijaki, ki bi lahko ustvarili stik od enega terminala do drugega. Kratek stik terminalov akumulatorja lahko povzroči poškodbe ali požar.
10. Če ne uporabljate stroja, ga shranite v notranjosti na suhem, varnem mestu izven dosega otrok.
11. POZOR – če z akumulatorjem napačno ravnate, lahko ta predstavlja nevarnost požara ali kemičnih opeklin. Akumulatorja ne razstavljajte. Akumulatorja ne segrevajte nad 68 °C ali ga sežigate. Akumulator zamenjajte samo z originalnim akumulatorjem Toro. Uporaba drugega tipa akumulatorja lahko povzroči požar ali eksplozijo. Akumulatorji morajo biti izven dosega otrok in v originalni embalaži, dokler jih ne uporabljate.
12. Akumulatorja ne odlagajte v ogenj. Celica lahko eksplodira. Preverite lokalne predpise glede posebnih navodil za odlaganje.

SHRANITE TA NAVODILA

Nalepke z varnostnimi opozorili in navodili



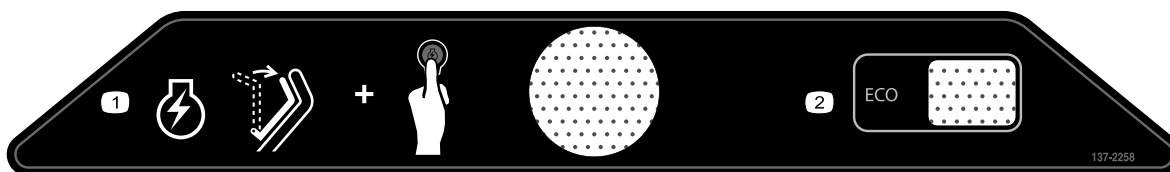
Varnostne nalepke in nalepke z navodili so nameščene v bližini vseh nevarnih predelov, tako da so dobro vidne upravljavcu. Poškodovane in manjkajoče varnostne nalepke nadomestite z novimi.



137-2257

decal137-2257

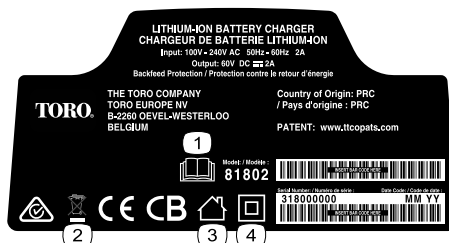
1. Opozorilo – preberite *uporabniški priročnik*.
2. Nevarnost rezov in amputacij roke, izpihavalni ventilator; nevarnost rezov in amputacije noge, polžasti vijak –ne približujte se gibljivim delom; poskrbite, da bodo vsa varovala in zaščitni deli pravilno nameščeni; izklopite motor in odstranite ključ, preden zapustite stroj; pred vzdrževanjem preberite *uporabniški priročnik*.
3. Nevarnost zaradi izmetavanja predmetov – nikomur ne dovolite v bližino stroja.



137-2258

decal137-2258

1. Za zagon motorja dvignite varnostni lok do ročice in pritisnite gumb za vžig.
2. EKO



137-9495

decal137-9495

1. Preberite *uporabniški priročnik*.
2. Ne zavržite.
3. Za uporabo v zaprtih prostorih.
4. Dvojno izolirano



137-9463

decal137-9463

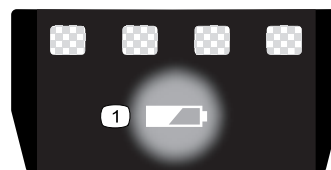
1. Akumulator se polni.
2. Akumulator je povsem napolnjen.
3. Akumulator je pod ali nad ustreznim temperaturnim razponom.
4. Napaka polnjenja akumulatorja



137-9489

decal137-9489

1. Preberite *uporabniški priročnik*.
2. Reciklirajte
3. Vsebuje litijeve ione. Ne zavržite.
4. Ne približujte odprtemu plamenu.
5. Ne izpostavljajte dežju.



137-9490

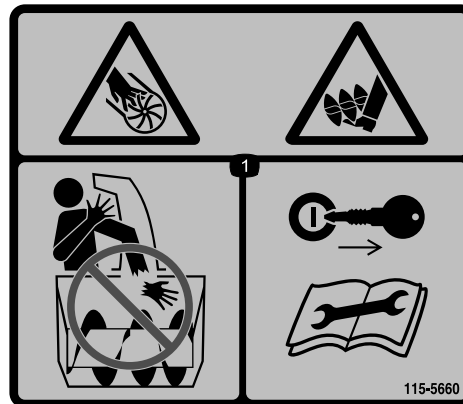
decal137-9490

1. Preberite *uporabniški priročnik*.
2. Reciklirajte
3. Vsebuje litijeve ione. Ne zavržite.
4. Ne približujte odprtemu plamenu.
5. Ne izpostavljajte dežju.

137-9461

decal137-9461

1. Stanje napolnjenosti akumulatorja



115-5660

decal115-5660

1. Nevarnost uresnin in amputacije dlani in stopal, izpihavalni ventilator in spiralni vijak – ne segajte z roko v izmetno cev; odstranite kontaktni ključ in pred začetkom vzdrževanja ali servisiranja preberite navodila.

Nastavitve

Prosti deli

V spodnji karti potrdite vse dele kateri so bili poslani.

Postopek	Opis	Količina	Uporaba
1	Ni zahtevanih delov	–	Namestite polnilnik akumulatorja (izbirno).
2	Ni zahtevanih delov	–	Razklopite ročaj
3	Usmerjevalnik izmeta	1	Namestite usmerjevalnik izmeta
4	Krmilni drog izmeta	1	Namestite krmilni vzvod izmetne cevi.

Opomba: Akumulator ob nakupu ni povsem napolnjen. Pred prvim zagonom stroja glejte [Polnjenje akumulatorja \(stran 12\)](#).

1

Namestitev polnilnika akumulatorja (izbirno)

Ni zahtevanih delov

Postopek

Po potrebi namestite polnilnik neposredno na zid z odprtinami za montažo na zid na zadnji strani polnilnika.

Namestite ga v notranjosti (npr. v garaži ali podobnem suhem prostoru) blizu vtičnice in izven dosega otrok.

Glejte [Diagram 2](#) za pomoč pri namestitvi polnilnika.

Polnilnik potisnite na ustrezne pritrdilne elemente, ki ga držijo na mestu (niso priloženi).

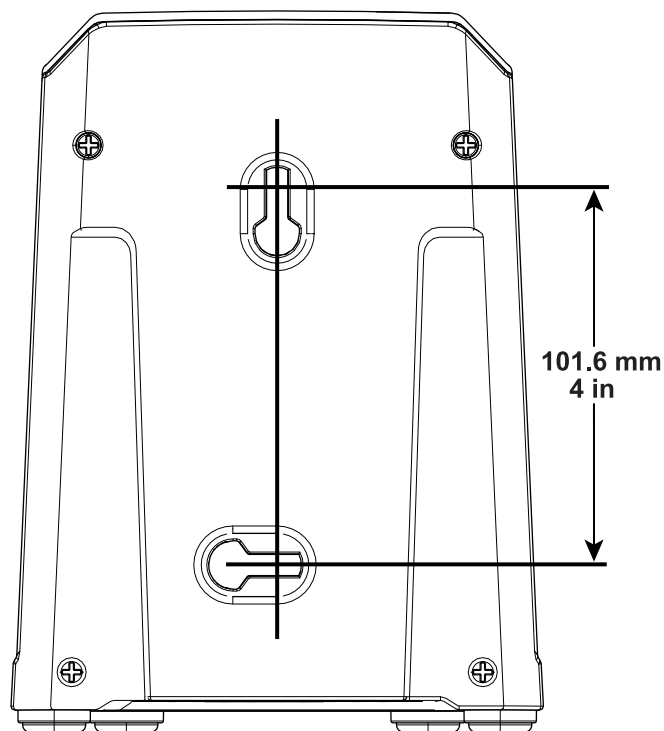


Diagram 2

g247359

2

Razklopljenje ročaja

Ni zahtevanih delov

Postopek

1. Odstranite stroj iz škatle.
2. Razklopite zgornji ročaj in pustite, da se ročni vijaki na njem zaskočijo na mestu (A na [Diagram 3](#)).
3. Zategnite ročne vijake ročaja (B na [Diagram 3](#)).

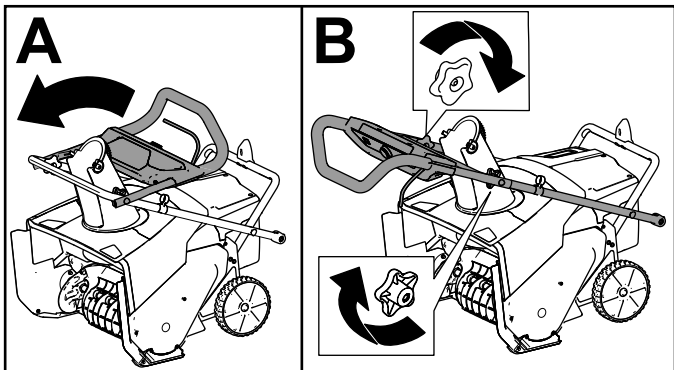


Diagram 3

g282574

4. Odstranite spodnje ročne vijake ročaja z obeh strani stroja ([Diagram 4](#)).

Opomba: Spodnji ročni vijaki so nameščeni na varjeno matico na strani stroja.

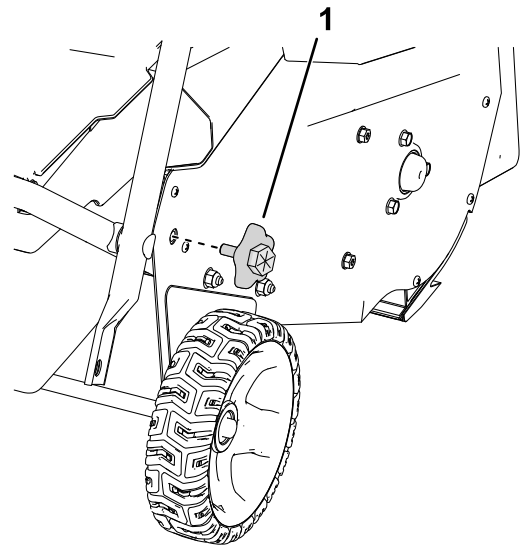


Diagram 4

Prikazana je desna stran

g303594

1. Spodnji ročni vijak ročaja

5. Premaknite spodnji ročaj na mesto in namestite ročne vijake spodnjega ročaja, kot je prikazano na [Diagram 5](#).

Opomba: S ključem lahko zategnete šestrobi del ročnega vijaka.

Pomembno: Zategnite ročne vijake, dokler se ročaj ne dotika stranske plošče brez razmika.

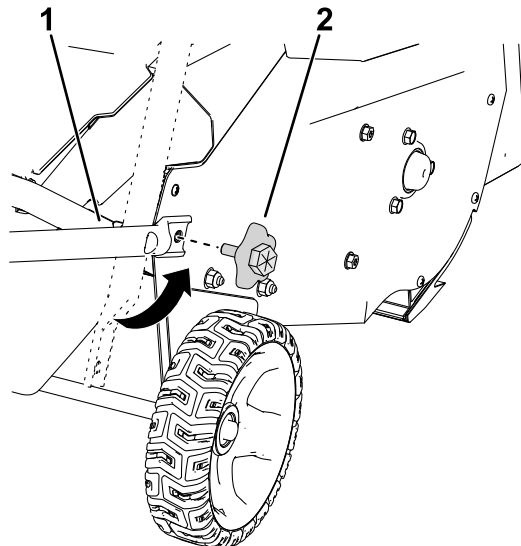


Diagram 5

g303595

1. Poravnajte spodnji ročaj z varjenimi maticami.
2. Namestite ročne vijake spodnjega ročaja.

3

Nameščanje usmerjevalnika izmeta

Deli potrebni za ta postopek:

1	Usmerjevalnik izmeta
---	----------------------

Postopek

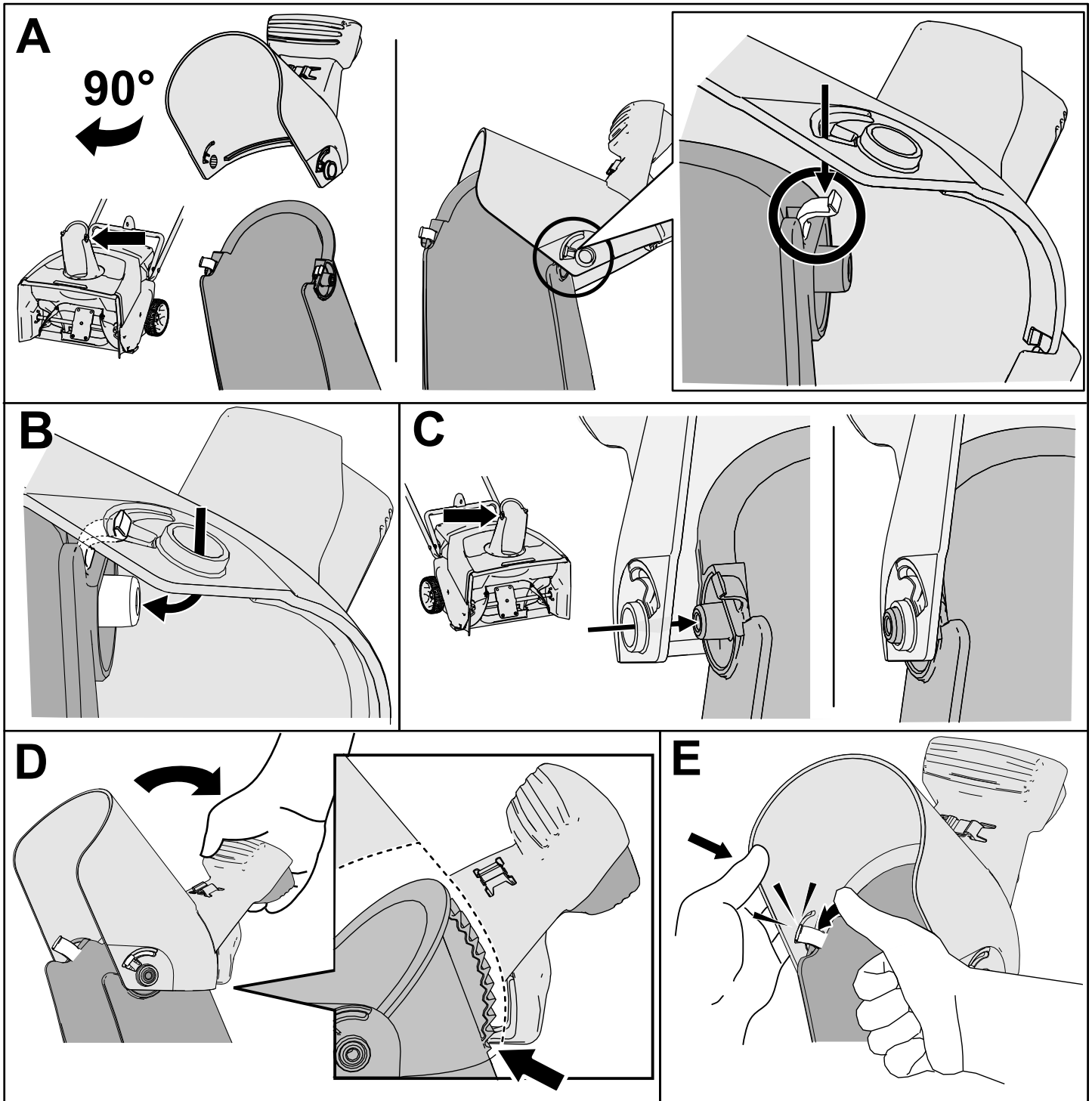


Diagram 6

4

Namestitev krmilnega vzvoda izmetne cevi

Deli potrebni za ta postopek:

1	Krmilni drog izmeta
---	---------------------

Postopek

1. Preverite, da izmet kaže v smeri naprej (Diagram 7).
2. Ko ročaj kaže naprej, namestite krmilni drog izmeta v vodilo in ga potisnite navzdol, da se zaskoči (Diagram 7).

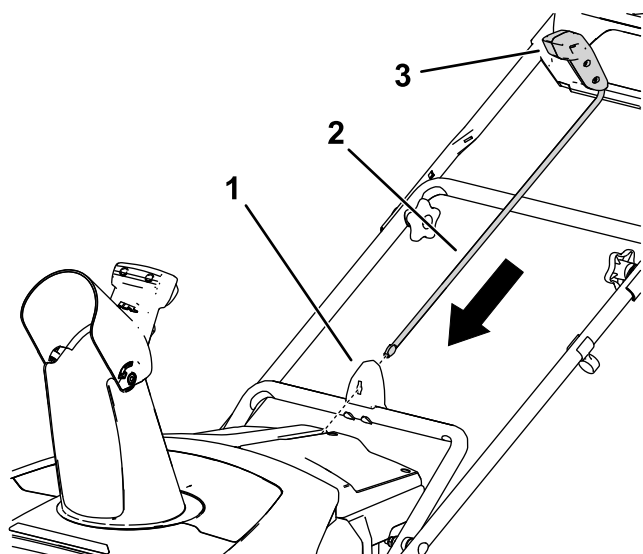


Diagram 7

g282249

- | | |
|----------------------------------|--------------------------------|
| 1. Vodilo krmilnega droga izmeta | 3. Ročica za usmerjanje izmeta |
| 2. Krmilni drog izmeta | |

Pregled izdelka

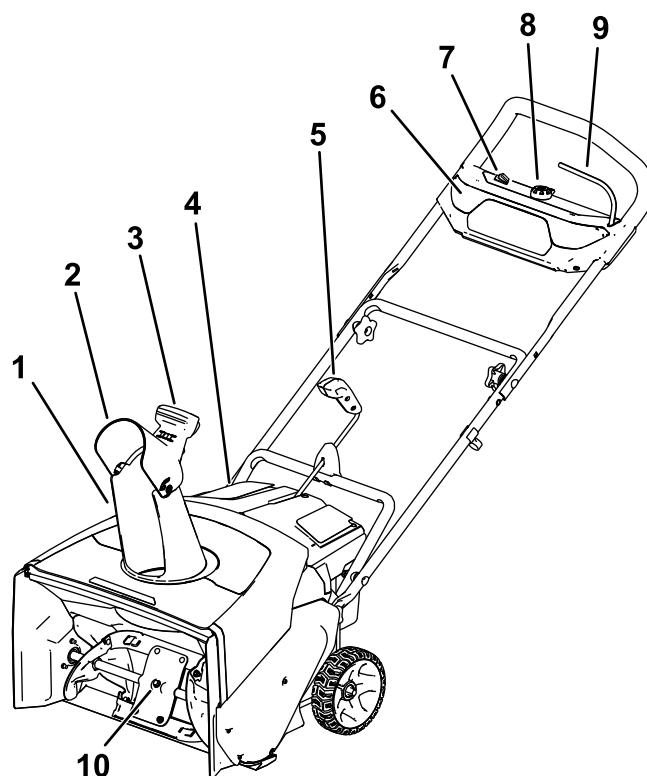


Diagram 8

g318456

- | | |
|---------------------------------|-----------------------------|
| 1. Izmetna cev | 6. Žaromet |
| 2. Usmerjevalnik izmeta | 7. Stikalo EKO |
| 3. Ročica usmerjevalnika izmeta | 8. Gumb za električni zagon |
| 4. Pokrov predala za akumulator | 9. Varnostni lok |
| 5. Krmilni drog izmeta | 10. Lopatice rotorja |

Specifikacije

Primerni temperaturni razponi

Akumulator polnite/shranjujte pri	5 °C do 40 °C*
Akumulator uporabljajte pri	-30 °C do 49 °C*
Stroj uporabljajte pri	-30 °C do 49 °C*

*Čas polnjenja se bo podaljšal, če akumulatorja ne polnite v tem razponu.

Stroj, akumulator in polnilnik shranite v zaprtem, suhem prostoru.

Delovanje

Namestitev akumulatorja

1. Pazite, da v režah akumulatorja ni prahu ali ostankov.
2. Dvignite pokrov predala za akumulator (A na [Diagram 9](#)).
3. Poravnajte odprtino v akumulatorju z jezičkom na stroju in potisnite akumulator v predal, dokler se ne zaskoči (B na [Diagram 9](#)).
4. Zaprite pokrov predala za akumulator (C na [Diagram 9](#)).

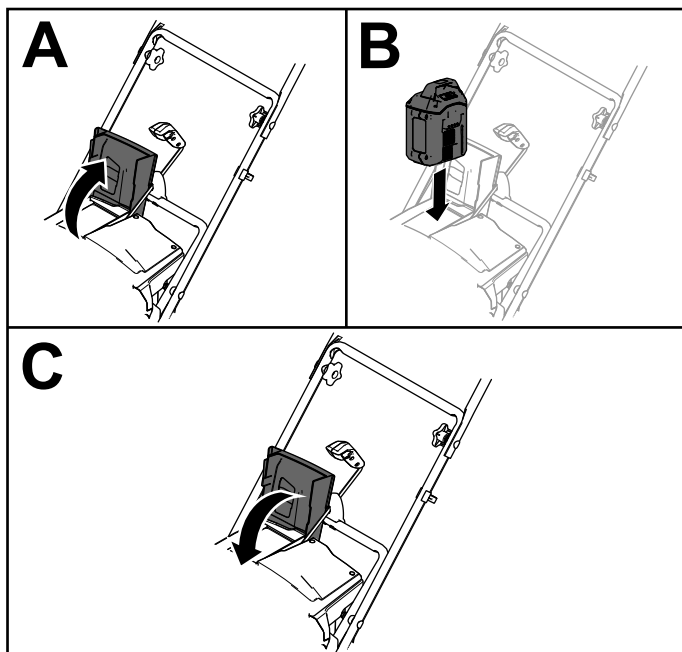


Diagram 9

g282250

Zagon stroja

1. Preverite, da je nameščen akumulator – glejte [Namestitev akumulatorja \(stran 11\)](#)
2. Vstavite električni gumb za zagon v električni zaganjač (A na [Diagram 10](#)).
3. Stisnite varnostni loka in ga pridržite ob ročaju (B in C na [Diagram 10](#)).

Opomba: Ko stisnete varnostni lok, se luči vklopijo, lučke za napolnjenost akumulatorja pa zasvetijo.

4. Pritisnite električni gumb za zagon, da se zažene motor (D na [Diagram 10](#)).

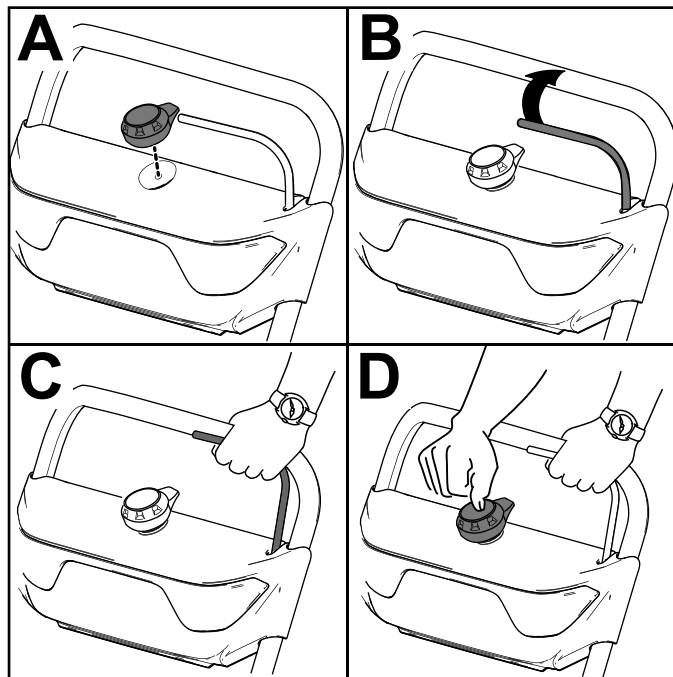


Diagram 10

g288479

Aktivacija EKO načina

EKO način lahko podaljša življenjsko dobo akumulatorja tako, da zmanjša hitrost rotorja. Uporabljajte ga, če morate sneg premakniti samo za krajšo razdaljo. Aktivirajte način EKO s stikalom EKO, kot je prikazano na [Diagram 8](#).

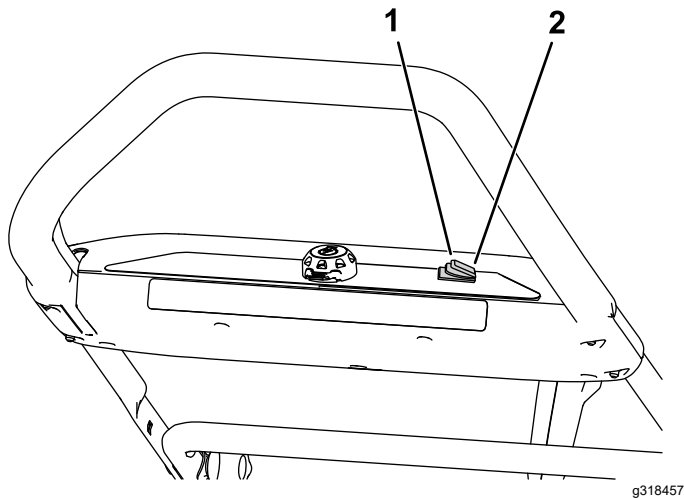


Diagram 11

1. Vklon načina EKO
2. Izklon načina EKO

Zaustavitev stroja

1. Spustite varnostni lok (A na [Diagram 12](#)).
2. Odstranite električni gumb za zagon iz električnega zaganjača (B na [Diagram 12](#)).
3. Odstranite akumulator, glejte [Odstranjevanje akumulatorja iz stroja \(stran 12\)](#).

Opomba: Če naprave ne uporabljate, odstranite akumulator.

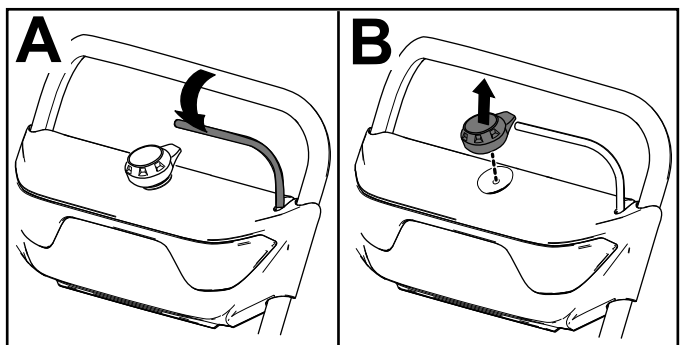


Diagram 12

Odstranjevanje akumulatorja iz stroja

1. Dvignite pokrov predala za akumulator.
2. Pritisnite zatič akumulatorja, da sprostite akumulator in ga odstranite.
3. Zaprite pokrov predala za akumulator.

Polnjenje akumulatorja

Pomembno: Akumulator ob nakupu ni povsem napolnjen. Pred prvo uporabo orodja akumulator postavite v polnilnik in ga polnite, dokler zaslon LED ne kaže, da je povsem napolnjen. Preberite vse varnostne ukrepe.

Pomembno: Akumulator polnite le pri temperaturi znotraj ustreznega razpona, glejte [Specifikacije \(stran 10\)](#).

Opomba: Kadarkoli lahko pritisnete gumb za prikaz napoljenosti na akumulatorju, da s svetlečimi diodami prikažete napoljenost.

1. Pazite, da v režah akumulatorja in polnilnika ni prahu ali ostankov.

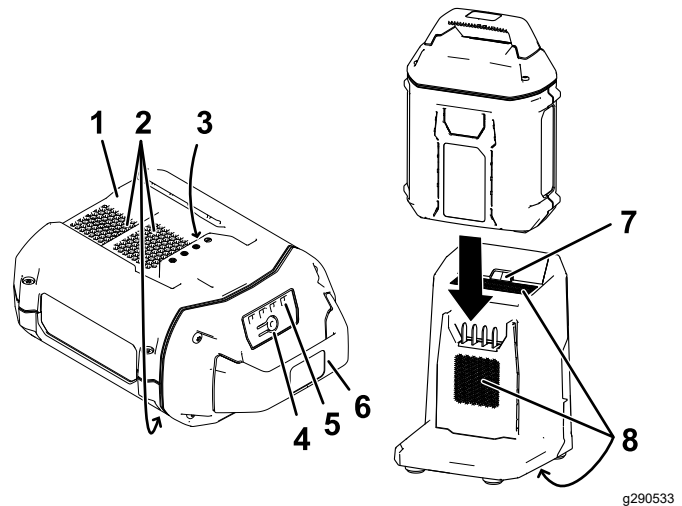


Diagram 13

1. Odprtina za akumulator
 2. Območja odduševanja akumulatorja
 3. Terminali akumulatorja
 4. Gumb za prikaz napoljenosti
 5. Svetleče diode (prikaz napoljenosti)
 6. Ročaj
 7. Indikatorska dioda polnilnika
 8. Območja odduševanja polnilnika
2. Poravnajte odprtino v akumulatorju ([Diagram 13](#)) z jezičkom na polnilniku.
 3. Potisnite akumulator v polnilnik, dokler se povsem ne zaskoči ([Diagram 13](#)).
 4. Za odstranjevanje akumulatorja ga pomaknite nazaj iz polnilnika.

5. Glejte naslednjo preglednico za interpretacijo indikatorske diode na polnilniku.

Indikatorska lučka	Kaže
Izklop-ljeno	Akumulator ni vstavljen
Utripa zeleno	Akumulator se polni
Sveti zeleno	Akumulator je napolnjen
Sveti rdeče	Akumulator in/ali polnilnik je pod ali nad ustreznim temperaturnim razponom.
Utripa rdeče	Napaka polnjenja akumulatorja*

*Glejte [Tehnične motnje \(stran 16\)](#) za več informacij.

Pomembno: Akumulator lahko pustite v polnilniku za krajša obdobja med uporabo.

Če akumulatorja dlje časa ne boste uporabljali, ga odstranite iz polnilnika, glejte [Skladiščenje \(stran 15\)](#).

Nastavitev izmetne cevi in usmerjevalnika izmeta

Za prilagoditev izmetne cevi premaknite ročico na krmilnem drogu v smeri, v katero želite usmeriti curek snega.

Za prilagoditev usmerjevalnika izmeta (in s tem višine curka snega) stisnite sprožilec in spustite ali dvignite usmerjevalnik izmeta ([Diagram 14](#)).

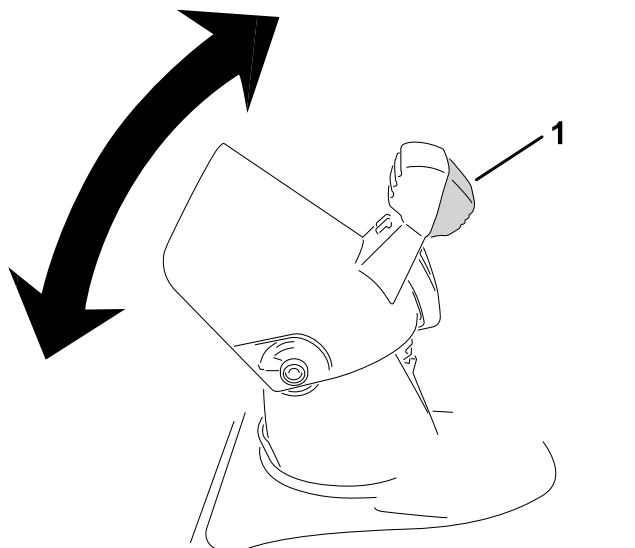


Diagram 14

g318452

1. Sprožilec usmerjevalnika izmeta

⚠ OPOZORILO

Vrzel med izmetom in usmerjevalnikom izmeta lahko omogoča stroju, da sneg in predmete meče v smer uporabnika. Takšni predmeti lahko povzročijo hude poškodbe.

- Usmerjevalnika izmeta ne potiskajte preveč naprej, saj lahko nastane vrzel med izmetom in usmerjevalnikom.
- Ne prilagajajte položaja usmerjevalnika, če je aktivirana ročica za nadzor moči. Spustite ročico za nadzor moči, preden prilagodite položaj usmerjevalnika.

Čiščenje zamašene izmetne cevi

⚠ OPOZORILO

Stik dlani z vrtečim rotorjem v izmetu lahko povzroči hude telesne poškodbe.

Zamašene izmetne cevi nikoli ne čistite z rokami.

1. Izklopite motor, odstranite električni gumb za zagon in odstranite akumulator.
2. Počakajte 10 sekund, da se lopatice rotorja prenehajo vrteti.
3. Izmet očistite z orodjem za čiščenje snega in ne z golimi rokami.

Namigi za uporabo

⚠ OPOZORILO

Rotor lahko izvrže kamenje, igrače in druge predmete ter povzroči hude telesne poškodbe upravljalca ali drugih oseb.

- Z območja, ki ga nameravate očistiti, odstranite vse predmete, ki bi jih lahko kraki rotorja pobrali in izvrgli.
- Otroci in domače živali se ne smejo zadrževati na območju delovanja.
- Sneg odstranite čim prej po tem, ko zapade.
- Potiskajte stroj naprej, a pustite, da deluje v lastnem tempu.
- Pasovi prehodov naj se medsebojno prekrivajo, da zagotovite popolno odstranitev snega.
- Sneg izmetavajte po vetru navzdol, če je mogoče.

Preprečevanje zamrznitve po uporabi

- Pustite motor teči nekaj minut, da preprečite zamrznitev gibljivih delov. Zaustavite stroj, počakajte, da se vsi gibljivi deli ustavijo, ter odstranite ves led in sneg iz stroja.
- S podnožja izmetne cevi odstranite sneg in led.
- Izmetno cev obrnite v levo in v desno, da odstranite led, ki se je morda nabral.
- V snegu in mrazu lahko nekateri krmilni mehanizmi in gibljivi deli zamrznejo. Ko skušate upravljati zamrznjene krmilne mehanizme, ne uporabljajte čezmerne sile. Če imate težave z upravljanjem katerega koli krmilnega mehanizma ali dela, zaženite stroj in ga pustite teči nekaj minut.

Vzdrževanje

Zaustavite stroj, odstranite električni gumb za zagon, odstranite akumulator iz stroja in počakajte, da se premikanje zaustavi, preden nastavite, servisirate, čistite ali shranjujete stroj.

Zamenjava strgala

Servisni interval: Vsakih 20 ur

Zamenjajte strgalo, če je poškodovano ali če ne deluje več ustrezno.

Po potrebi odstranite in zamenjajte strgalo, kot je prikazano na **Diagram 15**.

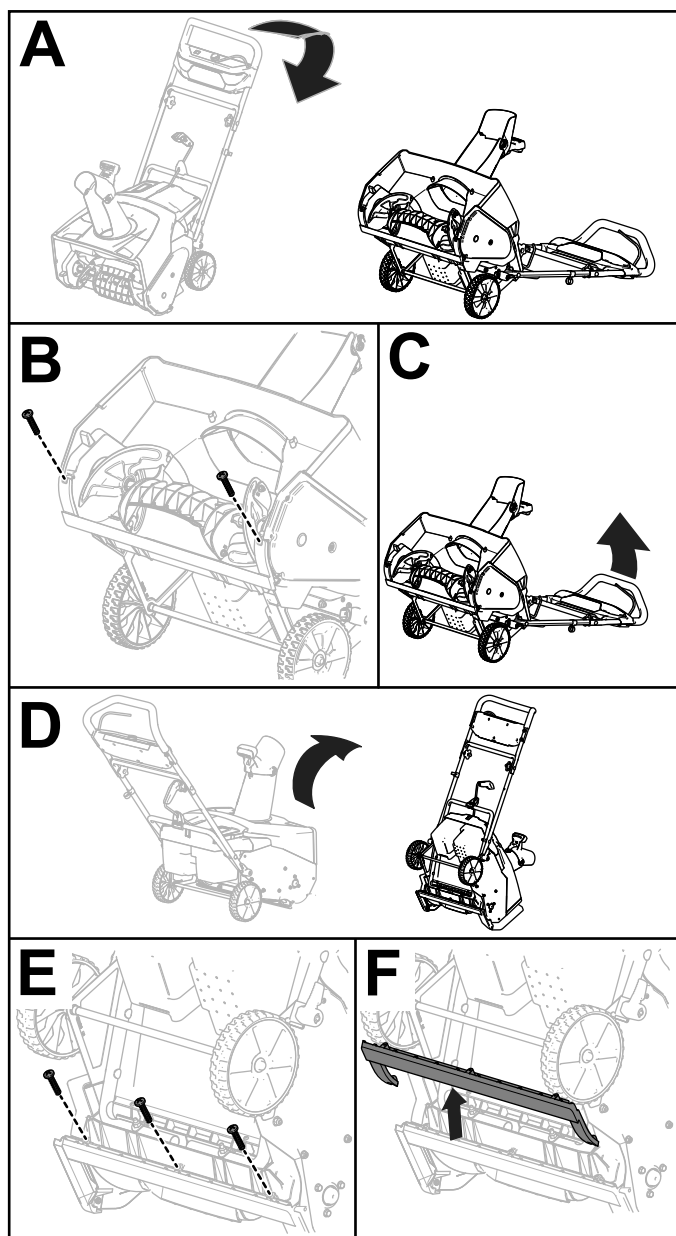


Diagram 15

g248009

Skladiščenje

Pomembno: Stroj, akumulator in polnilnik shranjujte le pri temperaturi znotraj ustreznega razpona, glejte **Specifikacije (stran 10)**.

Pomembno: Če shranjujete akumulator po koncu sezone, ga napolnite, dokler na njem ne sveti 2-3 diode. Ne shranjujte povsem napolnjenega ali povsem izpraznjenega akumulatorja. Ko boste znova uporabljali stroj, napolnite akumulator, dokler leva indikatorska lučka na polnilniku ne sveti zeleno ali vse 4 diode na akumulatorju svetijo zeleno.

- Odklopite izdelek iz napajanja (tj. odstranite vtič z napajalnika ali akumulatorja) in po uporabi preverite morebitne poškodbe.
- Iz izdelka odstranite vse tujke.
- Orodja ne shranjujte z nameščenim akumulatorjem.
- Če niso v uporabi, stroj, akumulator in polnilnik shranjujte izven dosega otrok.
- Stroj, akumulator in polnilnik shranjujte stran od korozivnih sredstev, kot so kemikalije za vrt in sol za posipanje.
- Za zmanjšanje tveganja hudih poškodb akumulatorja ne shranjujte na prostem ali v vozilih.
- Stroj, akumulator in polnilnik shranite v zaprtem, suhem prostoru.

Priprava akumulatorja na recikliranje

Pomembno: Ko akumulator odstranite, terminale prekrijte z močnim lepilnim trakom. Akumulatorja ne poskušajte uničiti ali razstaviti in ne odstranjujte njegovih komponent.

Obrnite se na občino ali pooblaščenega distributerja Toro za več informacij o odgovornem recikliranju akumulatorja.

Tehnične motnje

Izvedite samo korake, opisane v teh navodilih. Vse nadaljnje preglede, vzdrževanje in popravila mora izvajati pooblaščen servisni center ali kvalificiran specialist, če težav ne morete odpraviti sami.

Težava	Možni vzroki	Pravilni postopki
Stroj se ne zažene ali deluje s prekinitvami.	<ol style="list-style-type: none"> 1. Akumulator je skoraj prazen. 2. Akumulator ni pravilno nameščen. 3. Akumulator je pod ali nad ustreznim temperaturnim razponom. 4. Akumulator je presegel omejitev toka. 5. Na kabljih akumulatorja je vlaga. 6. Akumulator je poškodovan. 7. Stroj ima druge električne težave. 	<ol style="list-style-type: none"> 1. Napolnite akumulator. 2. Preverite, da je akumulator povsem vstavljen v ohišje. 3. Premaknite akumulator na suho mesto s temperaturo med 5 °C in 40 °C. 4. Sprostite sprožilca, nato pritisnite stikalo sprožilca. 5. Pustite, da se akumulator posuši, ali ga obrišite. 6. Zamenjajte akumulator. 7. Obrnite se na pooblaščenega serviserja.
Stroj ne doseže polne moči.	<ol style="list-style-type: none"> 1. Akumulator ni dovolj napolnjen. 2. Prezračevalne reže so blokirane. 	<ol style="list-style-type: none"> 1. Odstranite akumulator iz stroja in ga povsem napolnite. 2. Očistite prezračevalne reže.
Akumulator hitro izgublja naboj.	<ol style="list-style-type: none"> 1. Akumulator je pod ali nad ustreznim temperaturnim razponom. 2. Stroj je preobremenjen. 	<ol style="list-style-type: none"> 1. Premaknite akumulator na suho mesto s temperaturo med 5 °C in 40 °C. 2. Stroja ne potiskajte s takšno silo.
Polnilnik akumulatorja ne deluje.	<ol style="list-style-type: none"> 1. Polnilnik je pod ali nad ustreznim temperaturnim razponom. 2. Vtičnica, v katero je priključen akumulator, ni pod napetostjo. 	<ol style="list-style-type: none"> 1. Odklopite polnilnik in ga premaknite na suho mesto s temperaturo med 5 °C in 40 °C. 2. Obrnite se na kvalificiranega električarja, da popravi vtičnico.
Indikatorska dioda na polnilniku sveti rdeče.	<ol style="list-style-type: none"> 1. Akumulator in/ali polnilnik je pod ali nad ustreznim temperaturnim razponom. 	<ol style="list-style-type: none"> 1. Odklopite polnilnik in akumulator ter polnilnik prenesite na suho mesto s temperaturo med 5 °C in 40 °C.
Indikatorska dioda na polnilniku utripa rdeče.	<ol style="list-style-type: none"> 1. Prišlo je do napake v komunikaciji med akumulatorjem in polnilnikom. 2. Akumulator je šibak. 	<ol style="list-style-type: none"> 1. Odstranite akumulator iz polnilnika, odklopite polnilnik iz vtičnice in počakajte 10 sekund. Znova priključite polnilnik v vtičnico in postavite akumulator v polnilnik. Če indikatorska dioda na polnilniku še vedno utripa rdeče, ponovite postopek. Če indikatorska dioda na polnilniku še vedno utripa rdeče po 2 poskusih, akumulator ustrezno odstranite v obratu za recikliranje akumulatorjev. 2. Obrnite se na pooblaščenega serviserja, če je akumulator še v garanciji, ali akumulator ustrezno odstranite v obratu za recikliranje akumulatorjev.

Opombe:

Opombe:

Izjava o zasebnosti za EGP/ZK

Kako podjetje Toro uporablja vaše osebne podatke?

Podjetje Toro Company («Toro») spoštuje vašo zasebnost. Ko kupite naš izdelek, morda pridobimo določene vaše podatke, bodisi neposredno od vas bodisi od lokalnega zastopnika ali prodajalca izdelkov Toro. Podjetje Toro te podatke uporablja za izpolnjevanje svojih pogodbenih obveznosti – na primer za registracijo vaše garancije, obdelavo garancijskih zahtevkov ali za vzpostavljanje stika z vami v primeru vpoklica izdelkov – in za druge legitimne poslovne namene – na primer za preverjanje zadovoljstva strank, izboljšave izdelkov ali posredovanja informacij o izdelkih, ki bi vas utegnili zanimati. Podjetje Toro lahko deli vaše podatke s svojimi hčerinskimi podjetji, povezanimi družbami, zastopniki ali drugimi poslovnimi partnerji v zvezi s temi dejavnostmi. Vaše osebne podatke bomo morda razkrili, če nam tako nalaga zakonodaja oziroma v povezavi s prodajo, nakupom ali združevanjem podjetij. Vaših osebnih podatkov ne bomo nikoli prodali nobenemu drugemu podjetju za namene trženja.

Hramba vaših osebnih podatkov

Podjetje Toro bo vaše osebne podatke hranilo, dokler bo to potrebno za zgoraj navedene namene in skladno z zakonskimi predpisi. Za podrobnejše informacije o veljavnem obdobju hranjenja podatkov se obrnite na legal@toro.com.

Zavezanost podjetja Toro varnosti

Vaše osebne podatke bomo morda obdelovali v ZDA ali drugi državi, ki ima manj strogo zakonodajo na področju varstva podatkov kot država, v kateri prebivate. Kadar koli bomo vaše podatke prenesli iz države vašega prebivališča, bomo izvedli vse zakonsko predpisane ukrepe za zagotavljanje ustreznih ukrepov za varstvo vaših podatkov in varno ravnanje z njimi.

Dostop in popravki

Morda imate pravico do pregleda ali popravkov svojih osebnih podatkov ter do ugovora ali prepovedi njihove obdelave. Če želite to storiti, nam pošljite sporočilo po elektronski pošti na naslov legal@toro.com. Če imate pomisleke glede ravnanja z vašimi podatki v podjetju Toro, vas prosimo, da se obrnete neposredno na nas. Upoštevajte, da imajo osebe s prebivališčem v EU pravico do pritožbe pri pristojnemu organu za varstvo podatkov.



Count on it.