



Count on it.

Form No. 3441-354 Rev B

Kezelői kézikönyv

Flex-Force Power System™ 60 V MAX hómaró

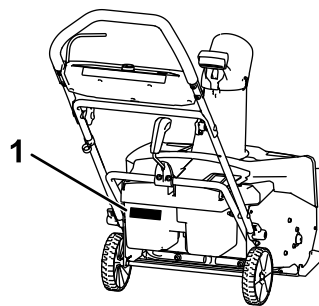
Modellsz. 31853—Sorszám 40000000 és ettől felfelé

Modellsz. 31853T—Sorszám 40000000 és ettől felfelé





Ha segítségre van szüksége, a termék visszajuttatása előtt tekintse meg a www.Toro.com/support weboldalon található oktatóvideókat, vagy vegye fel a kapcsolatot a hivatalos márkakereskedővel.



g288478

Ábra 1

1. Típus- és sorozatszám címke helye

Bevezetés

A gép lakóingatlanok tulajdonosai számára készült. Maximum 30 cm vastag hó eltávolítására alkalmas teraszokról, járdákról és kisebb kocsifelhajtókról. Nem alkalmas hótól eltérő anyagok eltávolítására, sem kavicsos felületek megtisztítására. A gép 81875 (a 31853 típus tartozéka), 81860, 81850 vagy 81825 típusú lítiumion-akkumulátorral működik. A termék nem rendeltetésszerű használata veszélyezteti az Ön és a közelben állók biztonságát.

A 31853T típushoz nem tartozik akkumulátor vagy töltő.

Gondosan olvassa el ezt a tájékoztatót, hogy a termék megfelelő üzemeltetését és karbantartását elsajátítva elkerülje a sérüléseket, valamint a termék károsodását. Ön felelős a termék megfelelő és biztonságos üzemeltetéséért.

A www.Toro.com weboldalon további információk is találhatóak, például munkavédelmi tippek, oktatóanyagok, tartozékokról szóló információk, segítség márkakereskedés kereséséhez, valamint termék regisztráció is végezhető itt.

Ha szervizre, eredeti gyártói alkatrészekre vagy további információkra van szüksége, forduljon hivatalos márkaszervizhez vagy a gyártó ügyfélszolgálatához, és tartsa kéznél terméke típus- és sorozatszámát. A(z) **Ábra 1** jelzi a típus- és sorozatszám helyét a terméken. Írja a számokat a megfelelő helyre.

Biztonság

OLVASSA EL AZ ÖSSZES UTASÍTÁST

FIGYELMEZTETÉS – Elektromos berendezés használata során a tűz, áramütés vagy sérülés kockázatának csökkentése érdekében mindig be kell tartani az alapvető biztonsági óvintézkedéseket, ideértve az alábbiakat is:

I. Képzés

1. A gép kezelője felelős minden más személyeket érő balesetért vagy a tulajdonukat ért kárért.
2. Olvassa el, és minden részletében értse meg a *kezelői kézikönyvet*, mielőtt elindítja a gépet. Gondoskodjon arról, hogy minden felhasználója ismerje a gép használatát, gyors leállításának módját és a figyelmeztetések jelentését.
3. Ne engedjen gyermekeket dolgozni vagy játszani a géppel, az akkumulátorral vagy az akkumulátortöltővel; a kezelő életkorát helyi szabályozás korlátozhatja.
4. Ne engedje csökkent fizikai, érzékszervi vagy mentális képességű, valamint tapasztalattal és ismeretekkel nem rendelkező személynek a gép, az akkumulátor és az akkumulátortöltő használatát, csak ha utasítást vagy felügyeletet kapnak a biztonságos használatához, és megértik a használat során felmerülő veszélyeket.
5. A gép, az akkumulátor és az akkumulátortöltő használatának megkezdése előtt olvassa ez az összes utasítást és az adott terméken található figyelmeztető jelzéseket.
6. Ismerkedjen meg a gép, az akkumulátor és az akkumulátortöltő kezelőszerveivel és megfelelő használatával.

II. Előkészületek

1. Tartsa távol a bábéskodókat és gyerekeket a működtetési területtől.
2. Soha ne engedje, hogy a gépet gyerekek üzemeltessék.
3. Ne használja a gépet, ha a védőburkolatok és védőelemek nincsenek a helyükön és nem működnek.
4. Vizsgálja át a területet, ahol a gépet használni fogja, és távolítson el onnan minden olyan tárgyat, amely zavarhatja a munkát vagy amelyet a gép eldobhat.
5. Csak a Toro által jóváhagyott akkumulátort használjon. Más kiegészítők és tartozékok használata növelheti a baleset- és tűzveszélyt.

6. Az akkumulátortöltőt nem 100–240 V feszültségű tápaljzatba dugva tűz vagy áramütés keletkezhet. Ne dugja az akkumulátortöltőt 100–240 V-tól eltérő feszültségű tápaljzatba.
7. Ne használjon sérült vagy módosított akkumulátort vagy akkumulátortöltőt, mert az váratlan módon tüzet, robbanást vagy személyi sérülést okozhat.
8. Ha az akkumulátortöltő tápkábele megsérült, cseréltesse ki hivatalos márkakereskedővel.
9. Ne használjon nem tölthető elemeket.
10. Az akkumulátort csak a Toro által jóváhagyott akkumulátortöltővel töltsen. Egy adott típusú akkumulátor töltésére való töltő másféle akkumulátorral használva tüzet okozhat.
11. Az akkumulátor töltését csak jól szellőző helyen végezze.
12. Ne tegye ki az akkumulátort vagy az akkumulátortöltőt tűznek vagy 68 °C-nál magasabb hőmérsékletnek.
13. Tartsa be a töltéssel kapcsolatos összes utasítást, és ne töltsen az akkumulátort az utasításban megadott hőmérséklet-tartományon kívül. Ellenkező esetben az akkumulátor károsodhat és megnövekedhet a tűzveszély.
14. Öltözzön fel megfelelően – vegyen fel a munkához való öltözetet, többek között szemvédőt, hosszú nadrágot és gumicsizmát. Ha hosszú a haja, hátul kösse össze, és kerülje a laza ékszereket, mert ezek beakadhatnak a mozgó alkatrészekbe.

III. Működtetés

1. A mozgó forgórész érintése súlyos sérülést okozhat. Tartsa távol kezét és lábát a gép mozgó alkatrészeitől. Maradjon távol a kivezetőnyílásoktól.
2. A gép nem rendeltetésszerű használata veszélyezteti az Ön és a közelben állók biztonságát.
3. Előzze meg a véletlen beindítást – Az elektromos indítógomb legyen eltávolítva a gyújtásból, amikor csatlakoztatja az akkumulátort és kezeli a gépet.
4. A gép használatát teljes odafigyeléssel végezze. Ne bonyolódjon olyan tevékenységbe, ami elvonhatja a figyelmét, különben személyi sérülés vagy anyagi kár lehet a következmény.
5. Állítsa le a gépet, távolítsa el az elektromos indítógombot, vegye ki a gépből az akkumulátort és várja meg, amíg minden mozgó alkatrész megáll, mielőtt a gép beállításába,

- szervizelésébe, tisztításába kezd vagy eltárolja azt.
6. Ne használja a gépet kavicsos talajon.
 7. Távolítsa el a gépből az akkumulátort és az elektromos indítógombot, mielőtt őrizetlenül hagyja vagy tartozékot cserélne rajta.
 8. Ne erőltesse a gépet – Hagyja, hogy a gép azzal a sebességgel végezze a dolgát (jobban és biztonságosabban), amire tervezték.
 9. Legyen mindig résen – Figyeljen arra, amit csinál, és használja a józan esztét, amikor a gépet működteti. Ne használja a gépet betegen, fáradtan, illetve alkohol vagy gyógyszer hatása alatt.
 10. A gépet csak megfelelő időjárás és jó látási körülmények között használja.
 11. Járjon el különös körültekintéssel tolatás közben és akkor, amikor maga felé húzza a gépet.
 12. Álljon mindig kellően stabilan és ügyeljen az egyensúlyára, különösen lejtőkön. Legyen rendkívül óvatos a lejtőkön történő irányváltás közben. Ne használja a gépet rendkívül meredek lejtőkön. A géppel sétálva, soha ne futva dolgozzon.
 13. Ne irányítsa senki felé a kidobott anyagot. Kerülje az anyag falra vagy akadályra való kidobását; az visszaverődhet a kezelő felé. Állítsa le a gépet, amikor kavicssterítéses felületet keresztesz.
 14. Ha a gép nekiütközött valaminek és rezegni kezd, azonnal állítsa le, távolítsa el az elektromos indítógombot, vegye ki az akkumulátort és várja meg, amíg minden mozgó alkatrész megáll, mielőtt a gép esetleges sérüléseinek vizsgálatába kezd. Az üzemeltetés folytatása előtt végezze el a szükséges javításokat.
 15. Állítsa le a gépet, ha bármilyen okból elhagyja a kezelői pozíciót.
 16. Az eltömődés megszüntetése előtt állítsa le a gépet, és csak botot vagy hasonló eszközt használjon az eltömődés megszüntetéséhez.
 17. Állítsa le a gépet és távolítsa el az elektromos indítógombját, mielőtt felrakodja a gépet szállításhoz.
 18. Nem előírás szerű körülmények közötti használat esetén az akkumulátor folyadékot bocsáthat ki; kerülje az ezzel való érintkezést. Ha véletlenül érintkezne a folyadékkal, öblítse le bő vízzel. Ha a folyadék a szemébe kerülne, forduljon orvoshoz. Az akkumulátorból származó folyadék irritációt vagy égési sérülést okozhat.

IV. Karbantartás és tárolás

1. Állítsa le a gépet, távolítsa el az elektromos indítógombot, vegye ki a gépből az akkumulátort és várja meg, amíg minden mozgó alkatrész megáll, mielőtt a gép beállításába, szervizelésébe, tisztításába kezd vagy eltárolja azt.
2. Ne kísérelje meg a gép javítását az utasításban jelzett műveleteken túl. Végeztesse a gép szervizelését hivatalos márkaszervizben, azonos cserealkatrészek felhasználásával.
3. A gép karbantartása során viseljen védőkesztyűt és védőszemüveget.
4. A forgórész szervizelése során ügyeljen rá, hogy a forgórész kikapcsolt meghajtás esetén is megmozdulhat.
5. A legjobb teljesítmény érdekében csak eredeti Toro-cserealkatrészt és -tartozékot használjon. Egyéb cserealkatrészek és tartozékok használata veszélyes lehet, emellett ez a garanciát is érvényteleníti.
6. A gép karbantartása – Tartsa a fogantyúkat szárazon, tisztán, olajtól és zsírtól mentesen. A védőelemek legyenek a helyükön üzemképesen. Kizárólag azonos cserealkatrészeket használjon.
7. Ellenőrizze rendszeresen a kötőelemek megfelelően meghúzott állapotát és a gép biztonságos üzemállapotát.
8. Ellenőrizze a gép alkatrészeinek épségét. Ellenőrizze, hogy vannak-e elállítódott és akadó mozgó alkatrészek, törött elemek, rögzítés és bármely egyéb olyan rendellenesség, amely gátolhatja a működést. Ha az utasítás másként nem jelzi, a sérült vagy hiányzó védőelemet javíttassa meg vagy pótolta hivatalos márkaszervizzel.
9. Ha az akkumulátort nem használja, tartsa távol fémtárgyaktól, például gemkapcsoktól, érméktől, kulcsoktól, szögektől és csavaroktól, amelyek rövidre zárhatják a kivezetéseit. A kivezetések rövidre zárása égési sérülést vagy tüzet okozhat.
10. Ha nem használja a gépet, tárolja beltéren, biztonságos helyen úgy, hogy gyermekek ne férjenek hozzá.
11. VIGYÁZAT! – A helytelenül kezelt akkumulátor tűzveszélyt vagy vegyi égési sérülést okozhat. Ne szerelje szét az akkumulátort. Ne engedje, hogy az akkumulátor 68 °C fölé hevüljön, és ne égessen el. Az akkumulátort csak eredeti Toro-akkumulátorra cserélje; a más típusú akkumulátor tüzet vagy robbanást okozhat. Ügyeljen rá, hogy gyermekek ne férjenek az akkumulátorhoz és tartsa azt az eredeti csomagolásában a használatáig.
12. Ne dobja tűzbe az akkumulátort. Az akkumulátor felrobbanhat. Nézzon utána a

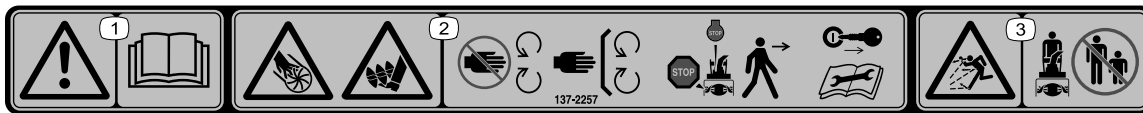
helyi előírásoknak és eszerint végezze az
akkumulátor hulladékelhelyezését.

ŐRIZZE MEG EZEKET AZ UTASÍTÁSOKAT

Biztonsági és tájékoztató címkék



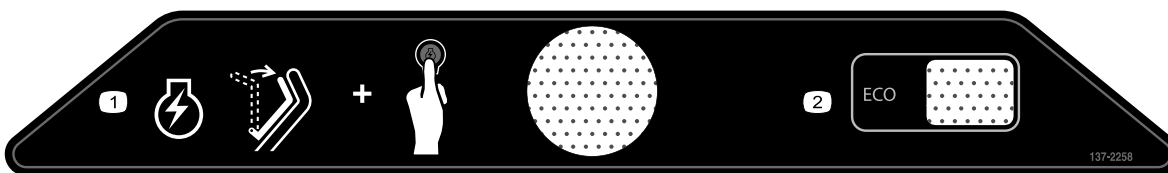
A biztonsági címkék és az utasítások jól láthatók, és a potenciális veszélyhez közeli területeken vannak elhelyezve. Cserélje ki vagy pótolja a megrongálódott vagy hiányzó címkét.



137-2257

decal137-2257

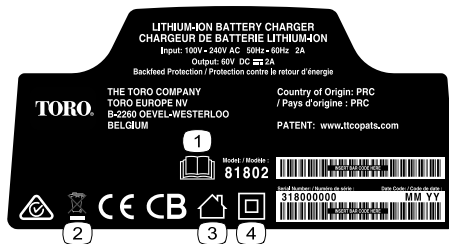
1. Figyelmeztetés – olvassa el a *Kezelői kézikönyvet*.
2. Kéz el- és levágásának veszélye, járókerék; láb el- és levágásának veszélye, csiga – maradjon távol a mozgó alkatrészekről; legyen mindig a helyén az összes burkolat és védőelem; a gép elhagyása előtt állítsa le a motort és vegye ki a kulcsát; a karbantartás megkezdése előtt olvassa el a *Kezelői kézikönyvet*.
3. Repülő tárgyak okozta veszély – tartsa távol a közelben tartózkodó embereket.



137-2258

decal137-2258

1. A motor beindításához húzza a vezérlőkart a fogantyúhoz, és nyomja meg az indítógombot.
2. ECO



137-9495

decal137-9495

1. Olvassa el a *Kezelői kézikönyvet*.
2. Ne dobja ki.
3. Beltéri használatra.
4. Kettős szigetelésű



137-9463

decal137-9463

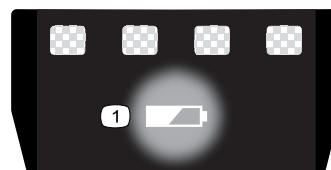
1. Az akkumulátor töltődik.
2. Az akkumulátor teljesen fel van töltve.
3. Az akkumulátor hőmérséklete a megfelelő tartomány alá csökkent vagy fölé emelkedett.
4. Akkumulátortöltési hiba



137-9489

1. Olvassa el a *Kezelői kézikönyvet*.
2. Újrahasznosítás
3. Lítiumionokat tartalmaz; ne dobja ki.
4. Tartsa távol nyílt lángtól.
5. Ne tegye ki esőnek.

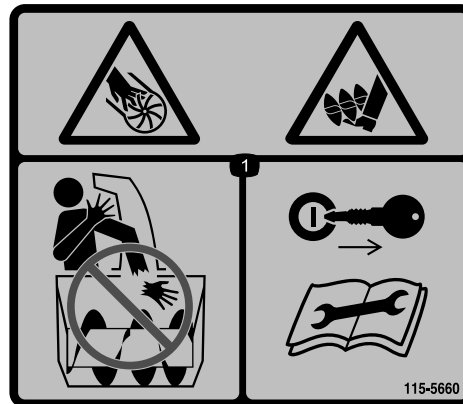
decal137-9489



137-9461

decal137-9461

1. Akkumulátortöltöttség



decal115-5660

1. Végtagok el- és levágásának veszélye, járókerék és csiga – ne nyúljon a kidobócsatornába; távolítsa el az indítókulcsot és olvassa el az utasításokat a szervizelési vagy karbantartási tevékenységek megkezdése előtt.



137-9490

1. Olvassa el a *Kezelői kézikönyvet*.
2. Újrahasznosítás
3. Lítiumionokat tartalmaz; ne dobja ki.
4. Tartsa távol nyílt lángtól.
5. Ne tegye ki esőnek.

decal137-9490

Felszerelés

Mellékelt alkatrészek

Használja az alábbi táblázatot, hogy megállapítsa, valamennyi alkatrész leszállításra került-e.

Eljárás	Megnevezés	Mennyiség	Alkalmazás
1	Nincs szükség alkatrésze	–	Az akkumulátortöltő (opcionális) felszerelése.
2	Nincs szükség alkatrésze	–	A fogantyú kihajtása.
3	Kidobócsatorna-terelőelem	1	A kidobócsatorna-terelőelem felszerelése.
4	Kidobócsatorna-irányítórúd	1	A kidobócsatorna-irányítórúd felszerelése.

Megjegyzés: Az akkumulátor a megvásárlásakor nincs teljesen feltöltve. A gép első használata előtt lásd: [Az akkumulátor töltése \(oldal 13\)](#).

1

Az akkumulátortöltő (opcionális) felszerelése

Nincs szükség alkatrésze

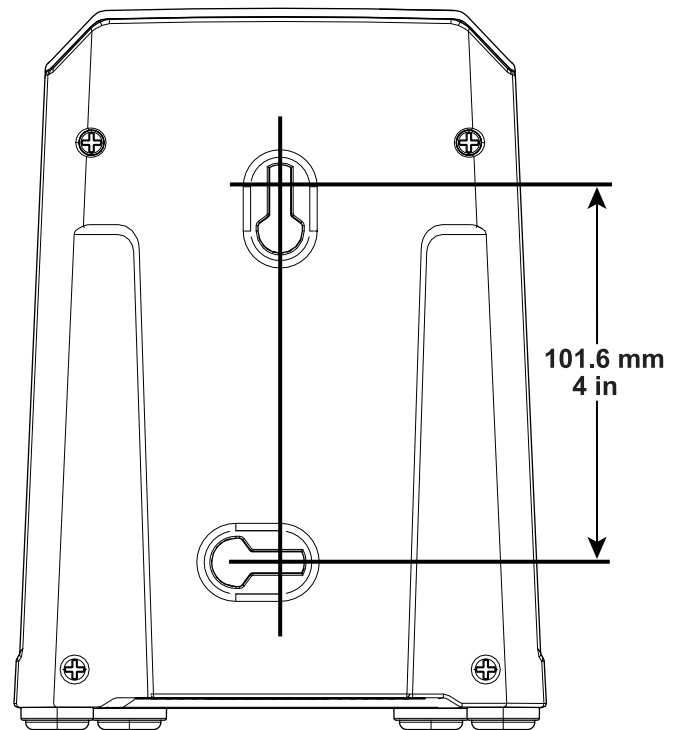
Eljárás

Igény szerint szerelje fel az akkumulátortöltőt biztonságosan a falra a hátulján található fali rögzítőfuratok segítségével.

Szerelje fel beltéren (például garázsban vagy más száraz helyen), konnektor közelében és gyermekektől elzárva.

Az akkumulátortöltő felszerelésével kapcsolatban a [Ábra 2](#) segítséget nyújthat.

Az akkumulátortöltő rögzítéséhez csúsztassa azt rá a megfelelően elhelyezett csavarokra (a csavar nem tartozék).



Ábra 2

g247359

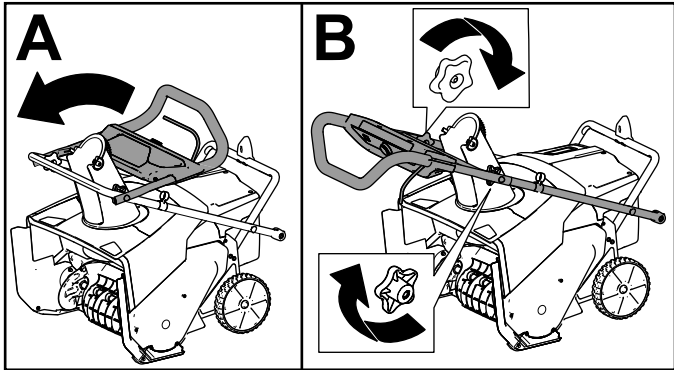
2

A fogantyú kihajtása

Nincs szükség alkatrészre

Eljárás

1. Távolítsa el a gépet a dobozból.
2. Hajtsa ki a fogantyú felső részét, hogy a gombjai a helyükre ugorjanak (Ábra 3, A).
3. Húzza meg a fogantyúgombokat (Ábra 3, B).

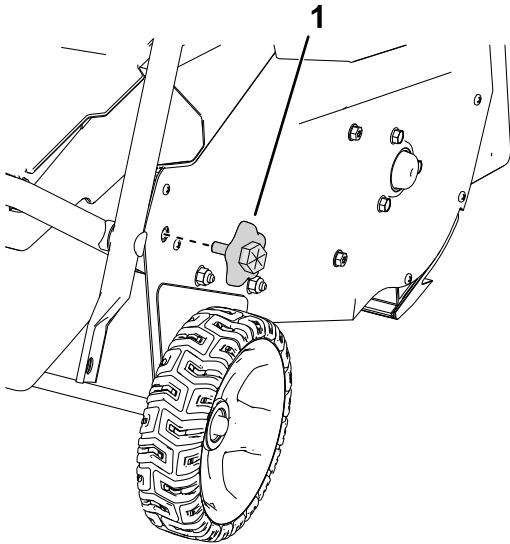


Ábra 3

g282574

4. Távolítsa el az alsó fogantyúgombokat a gép két oldalán (Ábra 4).

Megjegyzés: Az alsó gombokat a gép oldalára hegesztett anyákba kell behajtani.



Ábra 4

g303594

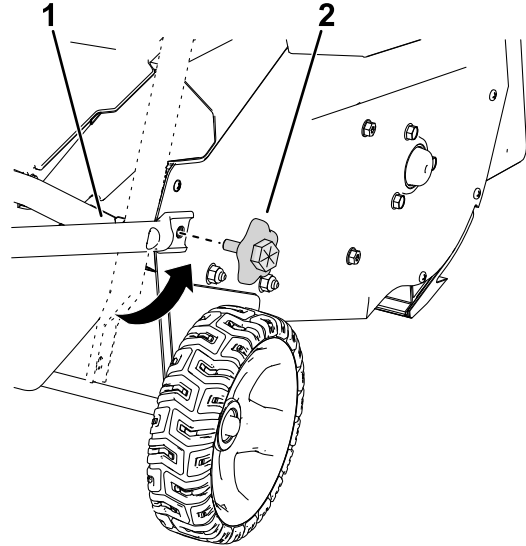
A képen a gép jobb oldala látható

1. Alsó fogantyúgomb

5. Illesse a fogantyú alsó részét a helyére, majd szerelje be az alsó fogantyúgombokat az Ábra 5 szerint.

Megjegyzés: A gomb meghúzásához kulcsot is használhat a gomb külsején kialakított hatlapú rész segítségével.

Fontos: Húzza meg a gombokat annyira, hogy a fogantyú és az oldallemez között ne maradjon rés.



Ábra 5

g303595

1. Igazítsa össze a fogantyú alsó részét a felhegesztett anyákkal.
2. Szerelje be az alsó fogantyúgombokat.

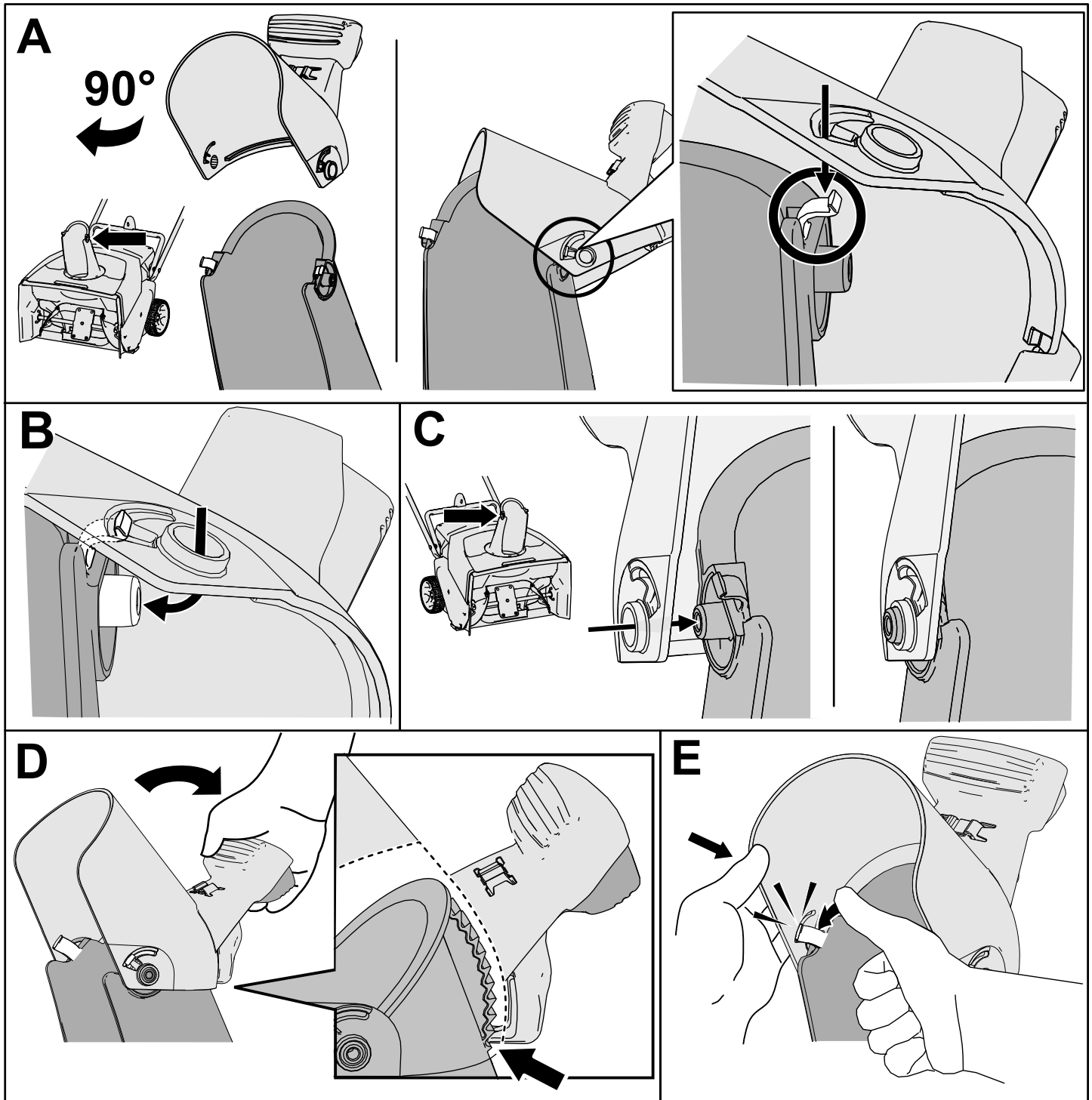
3

A kidobócsatorna-terelőelem felszerelése

Ehhez az eljáráshoz szükséges alkatrészek:

1	Kidobócsatorna-terelőelem
---	---------------------------

Eljárás



Ábra 6

4

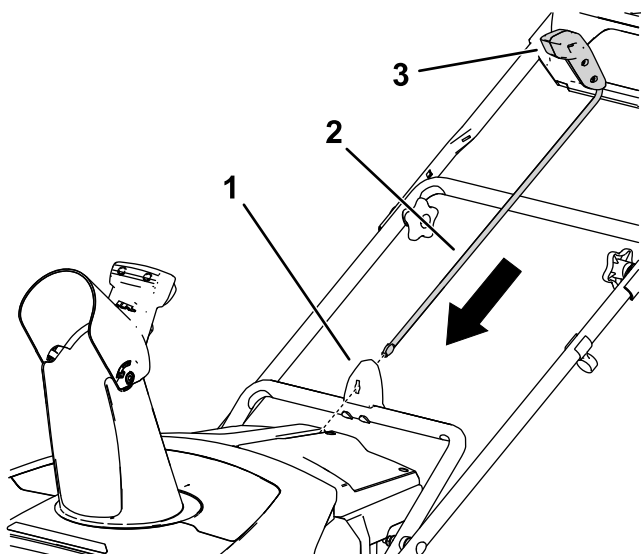
A kidobócsatorna-irányítórúd felszerelése

Ehhez az eljáráshoz szükséges alkatrészek:

1	Kidobócsatorna-irányítórúd
---	----------------------------

Eljárás

1. A kidobócsatorna nézzen előre (Ábra 7).
2. Illessze be a kidobócsatorna-irányítórudat előre néző fogantyúval a vezetőnyílásba, majd nyomja be, amíg a helyére nem kattann (Ábra 7).

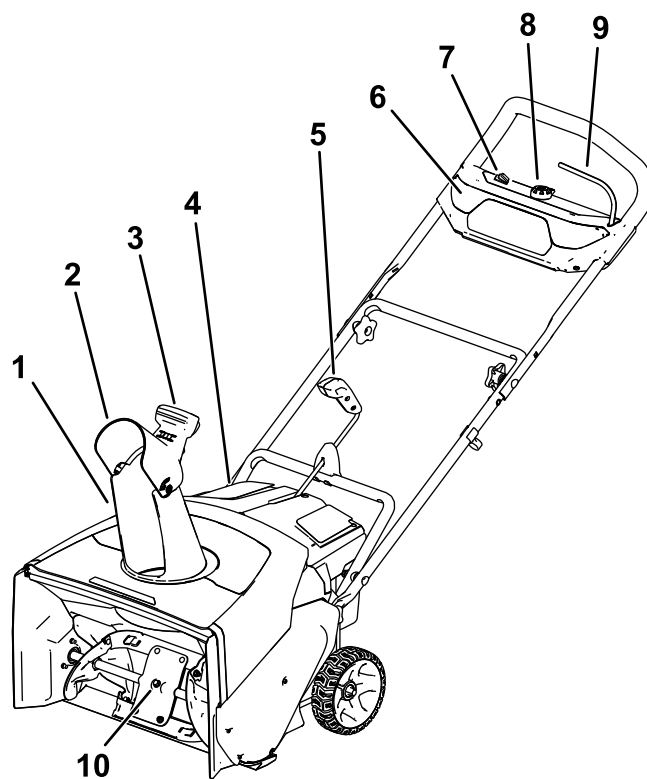


Ábra 7

g282249

- | | |
|--------------------------------|------------------------------------|
| 1. Kidobócsatorna-vezetőnyílás | 3. Kidobócsatorna-irányítófogantyú |
| 2. Kidobócsatorna-irányítórúd | |

Termékáttekintés



Ábra 8

g318456

- | | |
|---|--------------------------|
| 1. Kidobócsatorna | 6. Fényszóró |
| 2. Kidobócsatorna-terelőelem | 7. Ökokapcsoló |
| 3. Kidobócsatorna-terelőelem fogantyúja | 8. Elektromos indítógomb |
| 4. Akkumulátorrekesz-fedél | 9. Vezérlőkar |
| 5. Kidobócsatorna-irányítórúd | 10. Forgórészkekék |

Műszaki adatok

Megfelelő hőmérsékleti tartományok

Az akkumulátor töltéséhez/tárolásához	5 °C és 40 °C között
Az akkumulátor használatához	-30 °C és 49 °C között
A gép használatához	-30 °C és 49 °C között

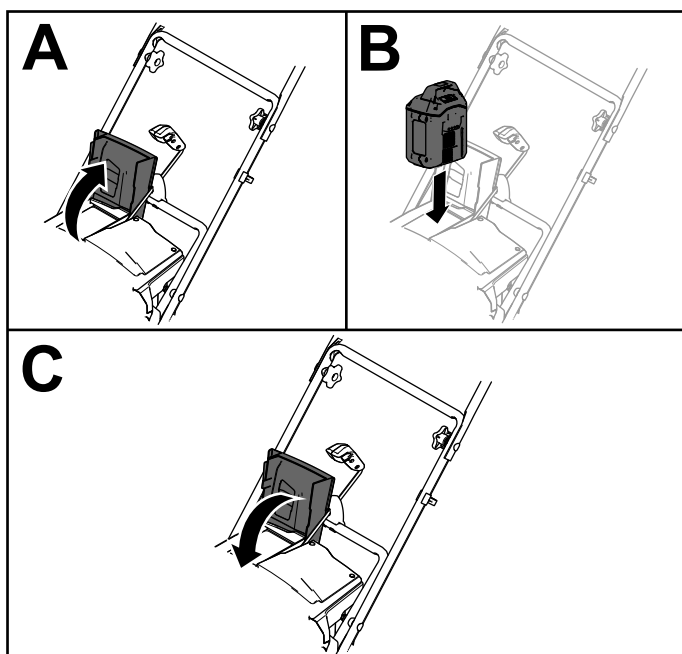
* A töltési idő megnő, ha a töltés nem a jelzett tartományon belül zajlik.

Tárolja a gépet, az akkumulátort és az akkumulátortöltőt zárt, tiszta, száraz helyen.

Üzemeltetés

Az akkumulátor beszerelése

1. Az akkumulátor szellőzőnyílásai legyenek mentesek a portól és egyéb szennyeződéstől.
2. Hajtsa fel az akkumulátorrekesz-fedelet (Ábra 9, A).
3. Az akkumulátoron kialakított bemélyedést a gépen látható nyelvvel összeigazítva csúsztassa be az akkumulátort a rekeszébe, amíg a helyére nem pattan (Ábra 9, B).
4. Csukja le az akkumulátorrekesz-fedelet (Ábra 9, C).

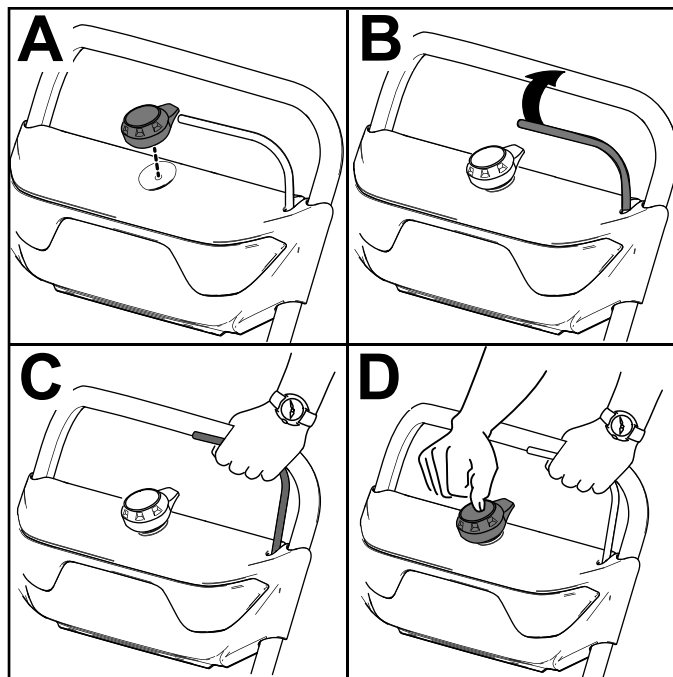


Ábra 9

g282250

A gép elindítása

1. Ellenőrizze, hogy az akkumulátor be lett szerelve a gépbe; lásd: [Az akkumulátor beszerelése \(oldal 12\)](#).
 2. Dugja be az elektromos indítógombot az indítókapcsolóba (Ábra 10, A).
 3. Húzza neki a vezérlőkart a fogantyúnak, és tartsa meg ebben a helyzetben (Ábra 10, B és C).
- Megjegyzés:** Amikor a vezérlőkart meghúzza, bekapcsol a világítás, az akkumulátoron pedig világítani kezd a töltöttségjelző.
4. Nyomja meg az elektromos indítógombot, amíg be nem indul a motor (Ábra 10, D).

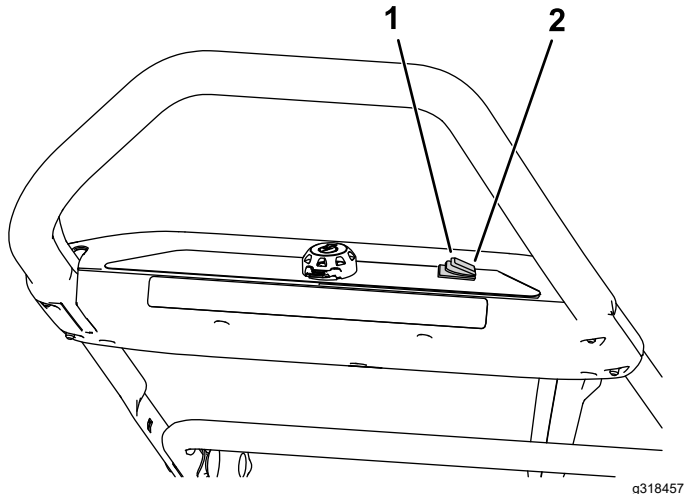


Ábra 10

g288479

Az ökoüzemmód bekapcsolása

Ökoüzemmódban alacsonyabb a motorfordulatszám, melynek jóvoltából megnő az akkumulátor használati ideje; használja az ökoüzemmódot, amikor nem kell messzire eldobni a havat. Az ökoüzemmód az ökogombbal (Ábra 8) kapcsolható be.



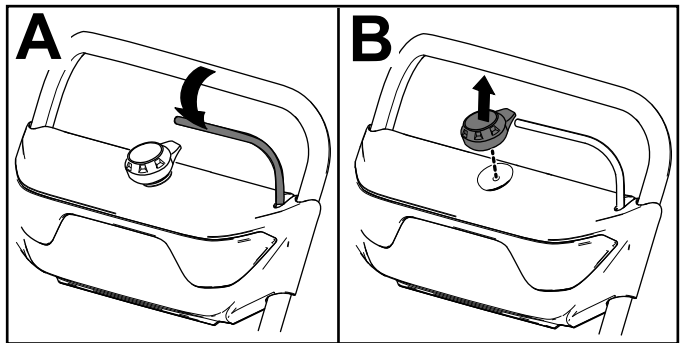
Ábra 11

1. Az ökoüzemmód bekapcsolása
2. Az ökoüzemmód kikapcsolása

A gép leállítása

1. Engedje el a vezérlőkart (Ábra 12, A).
2. Húzza ki az elektromos indítógombot az indítókapcsolóból (Ábra 12, B).
3. Távolítsa el az akkumulátort, lásd: [Az akkumulátor eltávolítása a gépből \(oldal 13\)](#).

Megjegyzés: Mindig vegye ki az akkumulátort, ha nem használja a gépet.



Ábra 12

Az akkumulátor eltávolítása a gépből

1. Hajtsa fel az akkumulátorrekesz-fedelet.
2. Nyomja meg a reteszt az akkumulátor kioldásához, majd emelje ki az akkumulátort a gépből.
3. Csupka le az akkumulátorrekesz-fedelet.

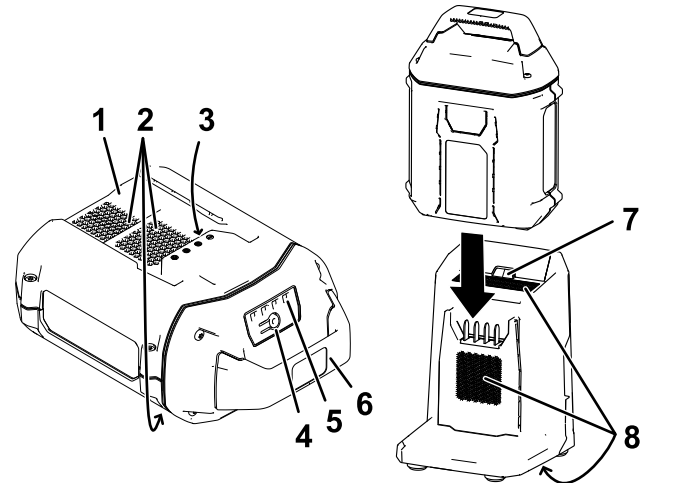
Az akkumulátor töltése

Fontos: Az akkumulátor a megvásárlásakor nincs teljesen feltöltve. Az eszköz használata előtt tegye az akkumulátort a töltőbe, és töltsé addig, amíg a LED-kijelző szerint teljesen fel nem töltődött. Olvassa el az összes biztonsági óvintézkedést.

Fontos: Az akkumulátor töltését csak a megfelelő hőmérsékleti tartományban végezze; lásd: [Műszaki adatok \(oldal 11\)](#).

Megjegyzés: Az akkumulátoron a töltöttség-ellenőrző gombot megnyomva bármikor ellenőrizheti az akkumulátor töltöttségét (LED-visszajelzők).

1. Az akkumulátor és a töltő szellőzőnyílásai legyenek mentesek a portól és egyéb szennyeződéstől.



Ábra 13

1. Az akkumulátor bemélyedése
2. Az akkumulátor szellőzőnyílásai
3. Az akkumulátor érintkezői
4. Az akkumulátor töltöttség-ellenőrző gombja
5. LED-visszajelzők (töltöttség)
6. Fogantyú
7. Töltő LED-visszajelzője
8. Töltő szellőzőnyílásai

2. Igazítsa az akkumulátor bemélyedését (Ábra 13) a töltőn kialakított nyelvhöz.

3. Csúsztassa be az akkumulátort a töltőbe ütközésig (Ábra 13).
4. Az akkumulátort az eltávolításához csúsztassa ki hátrafelé a töltőből.
5. Az alábbi táblázat az akkumulátortöltő LED-visszajelzőjének jelzéseit ismerteti.

Vissza-jelző	Jelentése
Sötét	Nincs behelyezve akkumulátor
Zölden villog	Az akkumulátor töltődik
Zöld	Az akkumulátor feltöltődött
Piros	Az akkumulátor és/vagy az akkumulátortöltő hőmérséklete kívül került a megfelelő tartományon
Pirosan villog	Akkumulátortöltési hiba*

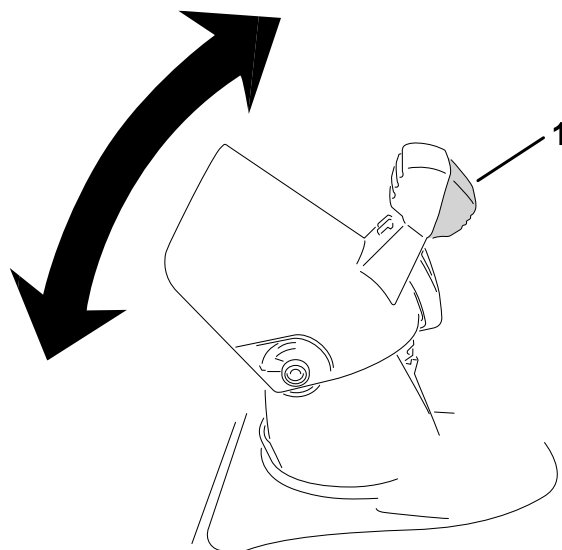
* További tájékoztatásért lásd: [Hibakeresés és elhárítás \(oldal 17\)](#).

Fontos: Az akkumulátor a gép használatának szüneteiben rövid időre a töltőn hagyható. Ha az akkumulátort hosszabb ideig nem használja, távolítsa el a töltőből; lásd: [Tárolás \(oldal 16\)](#).

A kidobócsatorna és a kidobócsatorna-terelőelem helyzetének beállítása

A kidobócsatorna helyzetének beállításához mozgassa a kidobócsatorna-irányítórúd fogantyúját abba az irányba, amerre a havat szórni szeretné.

A kidobócsatorna-terelőelem helyzetének (így a hó szórás magasságának) beállításához a kioldókart benyomva hajtsa feljebb vagy lejjebb a kidobócsatorna-terelőelemet (Ábra 14).



Ábra 14

g318452

1. Kidobócsatorna-terelőelem kioldókarja

⚠ FIGYELMEZTETÉS

A kidobócsatorna és a kidobócsatorna-terelőelem közti résen a gép a kezelő felé is kidobhat némi havat és egyéb tárgyakat. A kirepülő objektumok súlyos személyi sérülést okozhatnak.

- Ne hajtsa le annyira a kidobócsatorna-terelőelemet, hogy közte és a kidobócsatorna között rés keletkezzen.
- A kidobócsatorna-terelőelem helyzetének állításakor ne legyen behúzva a vezérlőkar. A kidobócsatorna-terelőelem beállítása előtt engedje el a vezérlőkart.

Eltömődött kidobócsatorna kitisztítása

⚠ FIGYELMEZTETÉS

A kidobócsatornán kézzel benyúlva a járó forgórész súlyos személyi sérüléseket okozhat.

Soha ne tisztítsa pusztá kézzel a kidobócsatornát.

1. Állítsa le a motort, húzza ki az indítógombot és vegye ki az akkumulátort.
2. Várjon 10 másodpercet, hogy a forgórészkelek leálljanak.
3. A kidobócsatorna kitisztításához mindig tisztítóeszközt használjon, ne a pusztá kezét.

Használati tippek

▲ FIGYELMEZTETÉS

A forgórészből kövek, játékok és egyéb idegen tárgyak is kirepülhetnek, amelyek súlyos személyi sérülést okozhatnak Önnek és a közelben tartózkodóknak.

- **Tartsa a megtisztítandó területet minden olyan tárgytól mentesen, amelyeket a forgórész felkaphat és kidobhat.**
- **Tartsa távol a gyermekeket és kisállatokat a munkaterülettől.**
- Takarítsa le a havat lehetőleg minél előbb, ahogy lehullott.
- A gépet tolja, de hagyja saját tempójában dolgozni.
- A hó teljes eltávolításához átfedéssel takarítsa fel a rendeket.
- Lehetőség szerint hátszélben dolgozzon.

A használat utáni befagyás megelőzése

- Járassa a motort pár percig, hogy a mozgó alkatrészek ne fagyjanak be. Állítsa le a gépet, várja meg, amíg minden mozgó alkatrész megáll, majd távolítsa el a jeget és havat a gépről.
- Tisztítsa le minden havat és jeget a kidobócsatorna alapjáról.
- Fordítsa el balra és jobbra a kidobócsatornát, hogy megszabadítsa a jéglerakódásoktól.
- Hideg és havas körülmények esetén egyes kezelőszervek és mozgó alkatrészek befagyhatnak. Ne fejtse ki túl nagy erőt, amikor a befagyott kezelőszerveket megpróbálja működésbe hozni. Ha bármelyik kezelőszerv vagy alkatrész működtetése közben nehézségekbe ütközik, indítsa be a gépet és járassa pár percig.

Karbantartás

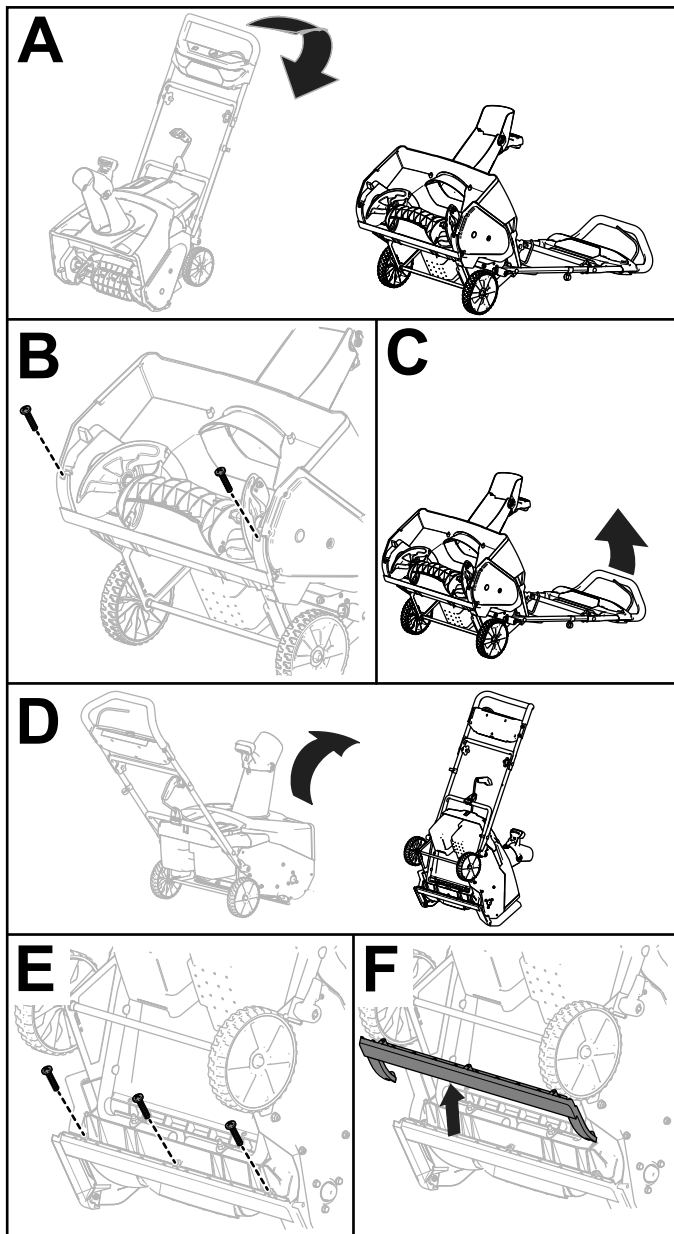
Állítsa le a gépet, távolítsa el az elektromos indítógombot, vegye ki a gépből az akkumulátort és várja meg, amíg minden mozgó alkatrész megáll, mielőtt a gép beállításába, szervizelésébe, tisztításába kezd vagy eltárolja azt.

A kaparó cseréje

Szolgáltatásszünet: Minden 20 órában

Cserélje le a kaparókést, ha megsérült vagy a kaparási teljesítménye jelentősen csökkent.

Szükség esetén szerelje le, és cserélje ki a kaparót a **Ábra 15** szerint.



Ábra 15

g248009

Tárolás

Fontos: A gépet, az akkumulátort és a töltőt csak a megfelelő hőmérsékleti tartományban tárolja; lásd: **Műszaki adatok (oldal 11)**.

Fontos: Az akkumulátor szezonon kívüli tárolása esetén töltsé azt fel annyira, hogy két vagy három LED zölden világítson rajta. Ne tegyen el teljesen feltöltött vagy teljesen lemerült akkumulátort. Ha ismét készen áll a gép használatára, töltsé fel az akkumulátort annyira, hogy az akkumulátortöltőn a bal oldali visszajelző vagy az akkumulátoron mind a négy LED zölden világítson.

- Válassza le használat után a terméket az áramellátásról (pl. húzza ki az akkumulátortöltőt a konnektorból), és ellenőrizze az épségét.
- Tisztítsa le minden idegen anyagot a termékről.
- Ne tárolja el az eszközt beszerelt akkumulátorral.
- Ha nem használja, tárolja a gépet, az akkumulátort és az akkumulátortöltőt gyermekektől elzárva.
- Tartsa távol a gépet, az akkumulátort és az akkumulátortöltőt maró hatású szerektől, például a kerti vegyszerektől és a jégmentesítő sótól.
- A súlyos személyi sérülés kockázatának csökkentése érdekében, ne tárolja az akkumulátort kültéren vagy járműben.
- Tárolja a gépet, az akkumulátort és az akkumulátortöltőt zárt, tiszta, száraz helyen.

Az akkumulátor előkészítése újrahasznosításra

Fontos: Miután eltávolította a gépből, fedje le az akkumulátor kivezetéseit erős szigetelőszalaggal. Ne kísérelje meg összezúzni, szétszedni az akkumulátort, vagy eltávolítani annak bármely elemét.

Az akkumulátor felelősségteljes újrahasznosítására vonatkozó információkért forduljon a helyi önkormányzathoz vagy hivatalos Toro-forgalmazóhoz.

Hibakeresés és elhárítás

Csak az utasításban ismertetett lépéseket hajtsa végre. Minden további ellenőrzési, karbantartási és javítási munkát hivatalos szervizközpontnak vagy hasonlóan képzett szakembernek kell elvégeznie, ha Ön nem tudja megoldani a problémát.

Probléma	Lehetséges ok	Javító intézkedés
A gép nem működik vagy csak szakaszosan működik.	<ol style="list-style-type: none"> 1. Az akkumulátor lemerült. 2. Az akkumulátor nincs teljesen a helyén. 3. Az akkumulátor hőmérséklete a megfelelő tartomány alá csökkent vagy fölé emelkedett. 4. Az akkumulátor túl nagy áramterhelést kapott. 5. Nedvesség került az akkumulátor érintkezőire. 6. Az akkumulátor megsérült. 7. Egyéb elektromos probléma lépett fel a gépnél. 	<ol style="list-style-type: none"> 1. Töltse fel az akkumulátort. 2. Nyomja be az akkumulátort ütközésig a házba. 3. Vigye az akkumulátort száraz, 5 °C – 40 °C hőmérsékletű helyre. 4. Engedje el a vezérlőkart, majd húzza be újra. 5. Hagyja megszáradni az akkumulátort, vagy törölje szárazra. 6. Cserélje ki az akkumulátort. 7. Vegye fel a kapcsolatot a hivatalos márkakereskedővel.
A gép nem éri el a maximális teljesítményét.	<ol style="list-style-type: none"> 1. Az akkumulátor töltöttsége alacsony. 2. A szellőzőnyílások eltömődtek. 	<ol style="list-style-type: none"> 1. Vegye ki az akkumulátort a gépből és töltse fel teljesen. 2. Tisztítsa meg a szellőzőnyílásokat.
Az akkumulátor gyorsan lemerül.	<ol style="list-style-type: none"> 1. Az akkumulátor hőmérséklete a megfelelő tartomány alá csökkent vagy fölé emelkedett. 2. A gép túlterhelődött. 	<ol style="list-style-type: none"> 1. Vigye az akkumulátort száraz, 5 °C – 40 °C hőmérsékletű helyre. 2. Tolja a gépet kisebb erővel.
Az akkumulátortöltő nem működik.	<ol style="list-style-type: none"> 1. Az akkumulátortöltő hőmérséklete a megfelelő tartomány alá csökkent vagy fölé emelkedett. 2. Nincs áram a konnektorban, amelybe az akkumulátortöltő csatlakozik. 	<ol style="list-style-type: none"> 1. Húzza ki az akkumulátortöltőt, és vigye száraz, 5 °C – 40 °C hőmérsékletű helyre. 2. Javíttassa meg a konnektort szakképzett villanyszerelővel.
Az akkumulátortöltő LED-visszajelzője pirosan világít.	<ol style="list-style-type: none"> 1. Az akkumulátor és/vagy az akkumulátortöltő hőmérséklete kívül került a megfelelő tartományon. 	<ol style="list-style-type: none"> 1. Húzza ki az akkumulátortöltőt, és vigye az akkumulátorral együtt száraz, 5 °C – 40 °C hőmérsékletű helyre.
Az akkumulátortöltő LED-visszajelzője pirosan villog.	<ol style="list-style-type: none"> 1. Kommunikációs hiba van az akkumulátor és a töltő között. 2. Az akkumulátor gyenge. 	<ol style="list-style-type: none"> 1. Vegye ki az akkumulátort a töltőből, húzza ki az akkumulátortöltőt a konnektorból, és várjon 10 másodpercet. Dugja vissza a konnektorba az akkumulátortöltőt és újra helyezze bele az akkumulátort. Ha az akkumulátortöltő LED-visszajelzője továbbra is pirosan villog, ismételje meg a műveletsort. Ha az akkumulátortöltő LED-visszajelzője két kísérlet után is pirosan villog, gondoskodjon az akkumulátor megfelelő hulladékelhelyezéséről egy akkumulátor-újrahasznosító létesítményben. 2. Vegye fel a kapcsolatot a hivatalos márkakereskedővel, ha az akkumulátor még garanciális, vagy gondoskodjon az akkumulátor megfelelő hulladékelhelyezéséről egy akkumulátor-újrahasznosító létesítményben.

Megjegyzések:

EEA/UK adatvédelmi nyilatkozat

A Toro az alábbi módon használja fel az Ön személyes adatait

A The Toro Company („Toro”) tiszteletben tartja személyes adatainak bizalmasságát. Amikor megvásárolja valamelyik termékünket, birtokunkba kerülhet néhány személyes adata vagy közvetlenül Öntől, vagy a helyi Toro vállalaton, illetve -kereskedőn keresztül. A Toro ezeket az információkat a szerződéses kötelezettségek teljesítése érdekében – például jótállás nyilvántartásba vételéhez, jótállási igény feldolgozása vagy termék visszahívása esetén történő kapcsolatfelvételre és jogszerű üzleti célokra – használja fel, például vevői elégedettség mérése, termékeink javítása vagy olyan termékinformációk biztosítása, amelyek érdekesek lehetnek az Ön számára. A Toro a fenti tevékenységek bármelyikével kapcsolatban megoszthatja az Ön adatait a Toro kapcsolt vállalkozásaival, kereskedőivel vagy más üzleti partnereivel. Személyes adatait akkor is nyilvánosságra hozhatjuk, ha a törvény ezt előírja, vagy ha vállalkozás eladásával, vásárlásával vagy egyesülésével kapcsolatban merül fel erre igény. Más vállalat számára soha nem adjuk ki az Ön személyes adatait marketing célokból.

Személyes adatai megőrzése

A Toro a személyes adatait addig őrzi meg, amíg az a fenti célokból fontos lehet, valamint a jogszabályi előírásoknak megfelelően. A hatályos megőrzési időszakkal kapcsolatban további tájékoztatásért vegye fel a kapcsolatot a következő címmel: legal@toro.com.

A Toro biztonsággal kapcsolatos elkötelezettsége

Személyes adatait az Egyesült Államokban vagy más olyan országban is feldolgozhatják, amely kevésbé szigorú adatvédelmi jogszabályokkal rendelkezik, mint a lakóhely szerinti országa. Amikor adatait a lakóhelye szerinti országon kívül továbbítjuk, jogilag megkövetelt lépéseket teszünk annak biztosítására, hogy megfelelő intézkedések történjenek adatai védelme érdekében, valamint annak biztosítására, hogy azokat biztonságosan kezeljék.

Hozzáférés és helyesbítés

Önnek joga van személyes adatai kijavításához vagy felülvizsgálatához, illetve az adatok feldolgozásának tiltásához vagy korlátozásához. Ezek kapcsán írjon a legal@toro.com címre. Ha aggódalmi vannak azzal kapcsolatban, hogy a Toro miként kezeli az Ön adatait, bátran tegye fel kérdéseit közvetlenül nekünk. Felhívjuk figyelmét, hogy az európai lakosoknak jogukban áll panaszt tenni az adatvédelmi hatóságnál.



Count on it.