



Count on it.

Form No. 3441-355 Rev B

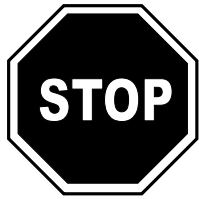
Podręcznik operatora

Odśnieżarka 60 V MAX Flex-Force Power System™

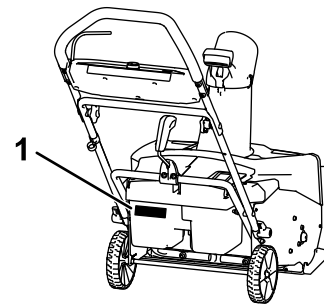
Model nr 31853—Numer seryjny 400000000 i wyższe

Model nr 31853T—Numer seryjny 400000000 i wyższe





W razie potrzeby uzyskania pomocy przed oddaniem tego produktu zapraszamy do odwiedzenia strony www.Toro.com/support, na której można znaleźć filmy instruktażowe, lub kontakt z autoryzowanym przedstawicielem serwisowym.



g288478

Rysunek 1

1. Położenie numeru modelu i numeru seryjnego

Wprowadzenie

Odśnieżarka jest przeznaczona dla użytkowników domowych. Jest przeznaczona do usuwania do 30 cm (12 cali) śniegu z dziedzińców, chodników i małych podjazdów. Nie należy używać maszyny do usuwania innych materiałów niż śnieg. Opisany model nie jest przeznaczony do odśnieżania nawierzchni żwirowych. Maszyna jest zaprojektowana do pracy z akumulatorem litowo-jonowym, model 81875 (dołączonym do modelu 31853), 81860, 81850 lub 81825. Używanie produktu w celach niezgodnych z jego przeznaczeniem może okazać się niebezpieczne dla operatora i osób postronnych.

Model 31853T nie zawiera akumulatora ani ładowarki.

Przeczytaj uważnie poniższe informacje, aby poznać zasady właściwej obsługi i konserwacji urządzenia, nie uszkodzić go i uniknąć obrażeń ciała. Odpowiedzialność za prawidłowe i bezpieczne użytkowanie produktu spoczywa na użytkowniku.

Aby uzyskać więcej informacji, w tym dotyczących bezpieczeństwa, materiałów szkoleniowych, informacji na temat akcesoriów, pomocy w znalezieniu autoryzowanego sprzedawcy lub rejestracji produktu odwiedź witrynę www.Toro.com.

Aby skorzystać z serwisu, zakupić oryginalne części producenta lub uzyskać dodatkowe informacje, należy skontaktować się z autoryzowanym przedstawicielem serwisowym lub biurem obsługi klienta producenta. Prosimy o przygotowanie numeru modelu i numeru seryjnego produktu. [Rysunek 1](#) przedstawia położenie oznaczenia modelu oraz numeru seryjnego na urządzeniu. Zapisz je w przewidzianym na to miejscu.

Bezpieczeństwo

ZAPOZNAJ SIĘ ZE WSZYSTKIMI INSTRUKCJAMI

OSTRZEŻENIE — Aby podczas korzystania z maszyny zmniejszyć ryzyko pożaru, porażenia prądem lub urazów, należy przestrzegać podstawowych zasad bezpieczeństwa, włączając w to poniższe zalecenia:

I. Szkolenie

1. Operator maszyny odpowiada za wszelkie występujące wypadki lub zagrożenia względem innych osób lub ich mienia.
2. Przed pierwszym uruchomieniem maszyny zapoznaj się niniejszą *instrukcją obsługi*. Każdy użytkownik tej maszyny musi być zaznajomiony ze sposobem jej obsługi, sposobem jej szybkiego wyłączenia i musi rozumieć ostrzeżenia.
3. Nie wolno zezwalać dzieciom na korzystanie lub zabawę maszyną, akumulatorami lub ładowarką akumulatorów, lokalne przepisy prawa mogą ograniczać wiek operatora.
4. Nie wolno zezwalać, aby z maszyny, akumulatorów lub ładowarki akumulatorów korzystały osoby o obniżonych zdolnościach fizycznych, sensorycznych lub umysłowych lub osoby nie posiadające doświadczenia ani wiedzy w zakresie jej użytkowania, chyba że zostaną one poinstruowane lub użytkowanie będzie się odbywać pod nadzorem osoby dbającej o bezpieczeństwo użytkownika oraz rozumiejącej zagrożenia mogące wystąpić podczas użytkowania.
5. Przed użyciem maszyny, akumulatora i ładowarki akumulatorów należy zapoznać się z wszystkimi instrukcjami i oznaczeniami ostrzegawczymi umieszczonymi na tych produktach.
6. Zapoznaj się z elementami sterującymi i prawidłową obsługą maszyny, akumulatora i ładowarki akumulatorów.

II. Przygotowanie

1. Nie zezwalaj osobom postronnym i dzieciom na podchodzenie w pobliże obszaru pracy.
2. Nigdy nie pozwalaj dzieciom obsługiwać maszynę.
3. Zabronione jest używanie maszyny bez założonych i prawidłowo działających wszystkich osłon oraz urządzeń ochronnych.
4. Sprawdź obszar, w którym zamierzasz używać maszyny, i usuń wszelkie objekty, które

mogłyby wpłynąć na pracę maszyny lub zostać podrzucone przez maszynę.

5. Stosuj jedynie akumulatory zalecane przez firmę Toro. Stosowanie innych akcesoriów i osprzętu może zwiększyć ryzyko obrażeń ciała i pożaru.
6. Podłączenie ładowarki do gniazdka o napięciu innym niż od 100 do 240 V może spowodować pożar lub porażenie prądem. Nie wolno podłączać ładowarki akumulatorów do gniazdka innego niż o napięciu od 100 do 240 V.
7. Nie używaj akumulatora lub ładowarki, jeżeli zostały uszkodzone lub zmodyfikowane. Mogą one zachowywać się w sposób nieprzewidziany i spowodować pożar, wybuch lub ryzyko obrażeń.
8. W przypadku uszkodzenia przewodu zasilającego ładowarki skontaktuj się z przedstawicielem autoryzowanego serwisu w celu jego wymiany.
9. Nie używaj baterii jednorazowego użytku.
10. Do ładowania akumulatorów stosuj wyłącznie ładowarkę zalecaną przez firmę Toro. Ładowarka przeznaczona do jednego typu akumulatorów może przy użyciu z innym rodzajem akumulatora stwarzać ryzyko wywołania pożaru.
11. Akumulator należy ładować wyłącznie w dobrze wentylowanym miejscu.
12. Nie wystawiaj akumulatora ani ładowarki na działanie ognia lub temperatur wyższych niż 68°C.
13. Postępuj zgodnie z wszystkimi instrukcjami ładowania i unikaj ładowania akumulatora, gdy temperatura przekracza zakres podany w instrukcjach. W przeciwnym razie może dojść do uszkodzenia akumulatora i zagrożenia powstaniem pożaru.
14. Używaj odpowiedniej odzieży — Noś odpowiednią odzież, w tym ochronę oczu, długie spodnie i gumowe buty. Zwiąż włosy, jeśli są długie, i nie noś luźnej biżuterii, która mogłaby zostać wciągnięta przez części ruchome.

III. Obsługa

1. Zetknięcie się z ruchomym wirnikiem prowadzi do poważnych obrażeń ciała. Ręce i nogi operatora muszą znajdować się w bezpiecznej odległości od wszystkich części ruchomych maszyny. Nie zbliżaj się do wyrzutnika.
2. Używanie maszyny w celach niezgodnych z jej przeznaczeniem może okazać się niebezpieczne dla operatora i osób postronnych.
3. Zapobieganie niezamierzonemu uruchomieniu — Upewnij się, że przycisk rozruchu

- elektrycznego został wyjęty ze stacyjki przed podłączeniem akumulatora i obsługą maszyny.
- Podczas obsługi maszyny zachowaj pełne skupienie. Nie podejmuj żadnych rozpraszających czynności, w przeciwnym razie możesz spowodować obrażenia lub wyrządzić szkody w mieniu.
 - Przed przystąpieniem do regulacji, obsługi technicznej, czyszczenia lub przed przechowywaniem maszyny zatrzymaj ją, wyjmij przycisk rozrusznika elektrycznego, wyjmij akumulator z maszyny i odczekaj, aż wszystkie części ruchome się zatrzymają.
 - Nie używaj maszyny na nawierzchniach żwirowych.
 - Zawsze wyjmij akumulator i przycisk rozrusznika elektrycznego z maszyny, gdy pozostawiasz ją bez nadzoru oraz przed wymianą osprzętu.
 - Nie przeciążaj maszyny — pozwól jej lepiej i bezpieczniej wykonać zadanie w tempie, do którego została zaprojektowana.
 - Zachowaj czujność — zwracaj uwagę na to, co robisz i postępuj zdroworozsądkowo, gdy obsługujesz maszynę. Nie używaj maszyny, będąc chorym, zmęczonym lub pod wpływem alkoholu lub narkotyków.
 - Korzystaj z maszyny tylko przy dobrej widoczności i odpowiednich warunkach pogodowych.
 - Zachowaj szczególną ostrożność podczas cofania lub ciągnięcia maszyny ku sobie.
 - Przez cały czas utrzymuj właściwą pozycję i równowagę, w szczególności na zboczach. Zachowaj szczególną ostrożność, gdy zmieniasz kierunek jazdy na zboczach. Nie używaj maszyny na bardzo stromych terenach pochyłych. Chodź; nie biegaj z maszyną.
 - Nie wolno kierować wyrzucanego materiału w kierunku żadnej osoby. Unikaj wyrzucania materiału na ściany lub przeszkody — może się on odbić w Twoją stronę. Przekraczając nawierzchnie żwirowe zatrzymaj maszynę.
 - Jeśli maszyna uderzy w jakiś przedmiot lub zacznie wibrować, natychmiast wyłącz maszynę, wyjmij przycisk rozrusznika elektrycznego, wyjmij akumulator i odczekaj, aż wszystkie części ruchome się zatrzymają przed sprawdzeniem, czy maszyna nie jest uszkodzona. Przed kontynuowaniem pracy przeprowadź wszystkie niezbędne naprawy.
 - Zanim opuścisz stanowisko operatora z jakiegokolwiek powodu wyłącz maszynę.

- Wyłącz maszynę przed przystąpieniem do udrażniania maszyny i zawsze korzystaj z kijka lub narzędzia do oczyszczania (jeżeli było dostarczone).
- Zatrzymaj maszynę i wyjmij przycisk rozrusznika elektrycznego przed załadowaniem maszyny na pojazd w celu jej przewiezienia.
- W przypadku niewłaściwego obchodzenia się z akumulatorem może z niego wydostawać się ciecz — należy unikać kontaktu z nią. W razie przypadkowego kontaktu z tą cieczą należy ją spłukać wodą. W razie kontaktu cieczy z oczami należy zwrócić się o pomoc lekarską. Ciecz wydostająca się z akumulatora może powodować podrażnienie lub poparzenie.

IV. Konserwacja i przechowywanie

- Przed przystąpieniem do regulacji, obsługi technicznej, czyszczenia lub przed przechowywaniem maszyny zatrzymaj ją, wyjmij przycisk rozrusznika elektrycznego, wyjmij akumulator z maszyny i odczekaj, aż wszystkie części ruchome się zatrzymają.
- Nie wolno próbować naprawić maszyny inaczej niż zgodnie z instrukcją. Oddawaj maszynę do przedstawiciela autoryzowanego serwisu w celu przeprowadzenia czynności serwisowych z wykorzystaniem identycznych części zamiennych.
- Podczas serwisowania maszyny należy stosować rękawice i okulary ochronne.
- Podczas konserwacji wirnika pamiętaj, że wirnik może zostać wprawiony w ruch nawet, gdy zasilanie jest wyłączone.
- Dla uzyskania najlepszych osiągnięć stosuj tylko oryginalne części zamienne i akcesoria firmy Toro. Inne części zamienne i akcesoria mogą stwarzać zagrożenie dla bezpieczeństwa. Korzystanie z nich może spowodować utratę gwarancji maszyny.
- Utrzymuj maszynę w dobrym stanie — Dbaj, aby uchwyty były suche, czyste i wolne od olejów i smarów. Dopilnuj, aby osłony znajdowały się na swoim miejscu i były sprawne. Należy używać wyłącznie identycznych części zamiennych.
- Często regularnie sprawdzaj dokręcenie wszystkich elementów mocujących, aby zapewnić bezpieczną eksploatację maszyny.
- Sprawdź, czy części maszyny nie są uszkodzone. Sprawdź, czy części ruchome nie są źle ustawione lub nie trą, sprawdź czy nie występują pęknięte części, mocowania i inne stany, które mogą wpływać na pracę. Jeżeli instrukcja nie stanowi inaczej, naprawę lub wymianę uszkodzonej osłony lub części zleć przedstawicielowi autoryzowanego serwisu.

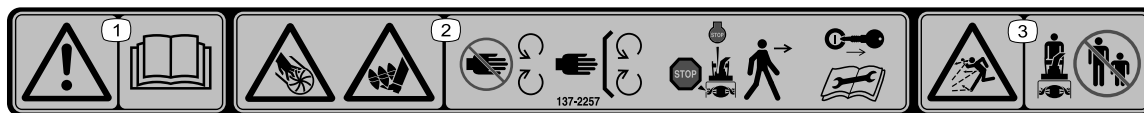
9. Gdy akumulator nie jest używany, trzymaj go z dala od metalowych przedmiotów, takich jak spinacze do papieru, monety, klucze, gwoździe i wkręty, gdyż mogłyby one spowodować zwarcie między biegunami. Zwarcie biegunów akumulatora może spowodować poparzenia lub pożar.
10. Jeżeli nie korzystasz z maszyny, przechowuj ją w suchym i bezpiecznym pomieszczeniu niedostępnym dla dzieci.
11. UWAGA – Niewłaściwe obchodzenie się z akumulatorem może stanowić ryzyko pożaru lub poparzenia substancjami chemicznymi. Nie demontuj akumulatora. Nie wystawiaj akumulatora na działanie temperatury powyżej 68°C i nie wrzucaj go do ognia. Wymieniaj akumulator tylko na oryginalny akumulator marki Toro. Użycie akumulatora innego producenta może spowodować pożar lub wybuch. Trzymaj akumulatory poza zasięgiem dzieci i przechowuj je w oryginalnym opakowaniu do momentu, gdy będziesz gotowy do ich użycia.
12. Nie wrzucaj akumulatorów do ognia. Ogniu może wybuchnąć. Sprawdź, czy przepisy lokalne nie wymagają specjalnych instrukcji utylizacji.

INSTRUKCJĘ NALEŻY ZACHOWAĆ

Naklejki informacyjne i ostrzegawcze



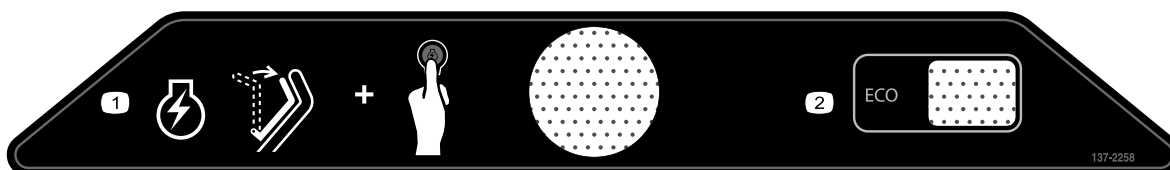
Etykiety dotyczące bezpieczeństwa oraz instrukcje są wyraźnie widoczne dla operatora i znajdują się w pobliżu wszystkich miejsc potencjalnego zagrożenia. Uszkodzone i brakujące etykiety należy wymienić.



137-2257

decal137-2257

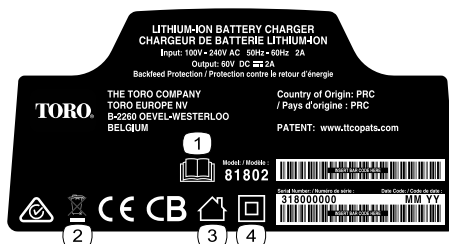
1. Ostrzeżenie – przeczytaj *Instrukcję obsługi*.
2. Ryzyko skaleczenia/utruty dłoni, wimik, ryzyko skaleczenia/wciągnięcia stopy, śruba śnieżna — nie zbliżaj się do części ruchomych, dopilnuj, aby wszystkie pokrywy i osłony były zamontowane na swoim miejscu; wyłącz silnik i wyjmij kluczyk zapłonu przed opuszczeniem maszyny; przeczytaj *instrukcję obsługi* przed rozpoczęciem konserwacji.
3. Niebezpieczeństwo wyrzucania przedmiotów – dopilnuj, aby osoby postronne nie zbliżały się.



137-2258

decal137-2258

1. Aby uruchomić silnik, przyciągnij pałąk do uchwytu i naciśnij przycisk zapłonu.
2. ECO



137-9495

decal137-9495

1. Przeczytaj *Instrukcję obsługi*.
2. Nie wyrzucać.
3. Do użytku wewnątrz pomieszczeń.
4. Podwójna izolacja



137-9463

decal137-9463

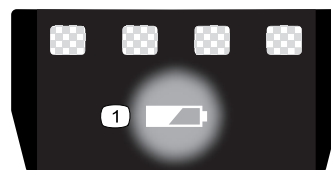
1. Trwa ładowanie akumulatora.
2. Akumulator jest całkowicie naładowany.
3. Temperatura akumulatora jest poza dopuszczalnym zakresem.
4. Błąd ładowania akumulatora



137-9489

decal137-9489

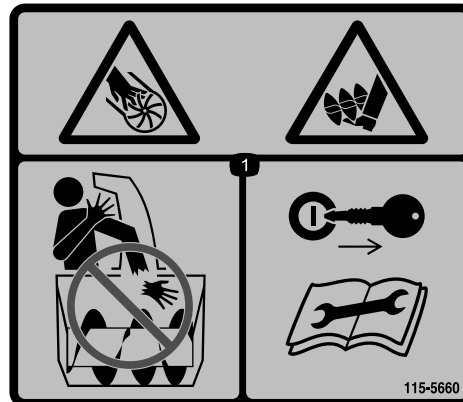
1. Przeczytaj *Instrukcję obsługi*.
2. Oddać do utylizacji
3. Zawiera jony litu; nie wyrzucać.
4. Przechowywać z dala od otwartego płomienia.
5. Nie narażać na działanie deszczu.



137-9461

decal137-9461

1. Stan naładowania akumulatora



115-5660

decal115-5660

1. Niebezpieczeństwo skażenia lub utraty kończyn. Uwaga na wirnik i śrubę śnieżną – nie wkładaj dłoni do tunelu wyrzutowego; przed przystąpieniem do serwisowania lub konserwacji wyjmij kluczyk zapłonu i przeczytaj odnośne instrukcje.



137-9490

decal137-9490

1. Przeczytaj *Instrukcję obsługi*.
2. Oddać do utylizacji
3. Zawiera jony litu; nie wyrzucać.
4. Przechowywać z dala od otwartego płomienia.
5. Nie narażać na działanie deszczu.

Montaż

Elementy luzem

Za pomocą poniższego zestawienia sprawdź, czy zostały dostarczone wszystkie elementy.

Procedura	Opis	Ilość	Sposób użycia
1	Nie są potrzebne żadne części	–	Zamontuj ładowarkę akumulatora (opcjonalnie).
2	Nie są potrzebne żadne części	–	Rozłóż uchwyt.
3	Deflektor tunelu wyrzutowego	1	Zainstaluj deflektor tunelu wyrzutowego.
4	Drażek sterujący tunelem wyrzutowym	1	Zamontuj drążek sterujący tunelem wyrzutowym.

Informacja: Po zakupie akumulator nie jest w pełni naładowany. Przed pierwszym użyciem maszyny patrz [Ładowanie akumulatora \(Strona 14\)](#).

1

Montaż ładowarki akumulatora (opcjonalny)

Nie są potrzebne żadne części

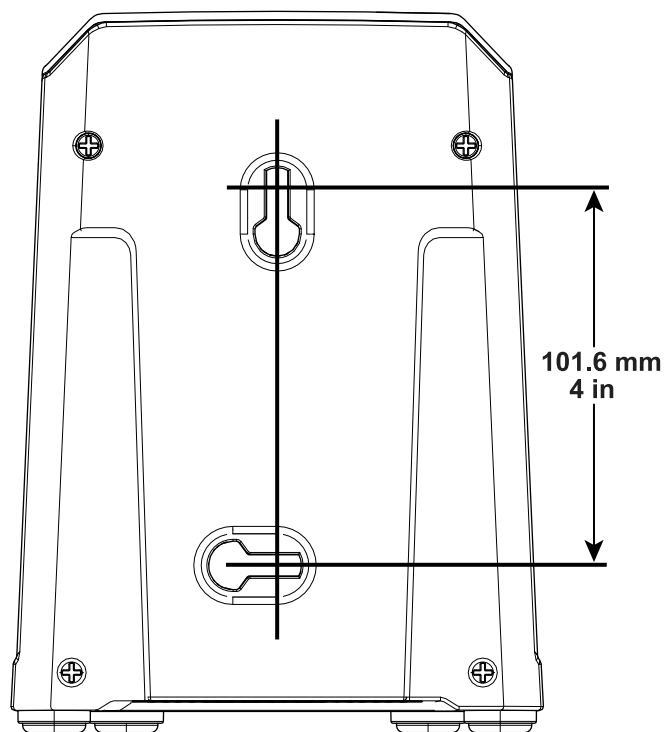
Procedura

Możliwe jest zamontowanie ładowarki do ściany — służą do tego otwory do montażu ściennego znajdujące się z tyłu urządzenia.

Ładowarkę należy zamontować wewnątrz pomieszczeń (np. w garażu lub innym suchym pomieszczeniu), w pobliżu gniazda zasilania i w miejscu niedostępnym dla dzieci.

Pomoc związana z montażem ładowarki — patrz [Rysunek 2](#).

Nasuń ładowarkę na odpowiednio ustawione elementy montażowe i zamocuj ją pewnie na swoim miejscu (elementy montażowe nie są dołączane).



Rysunek 2

g247359

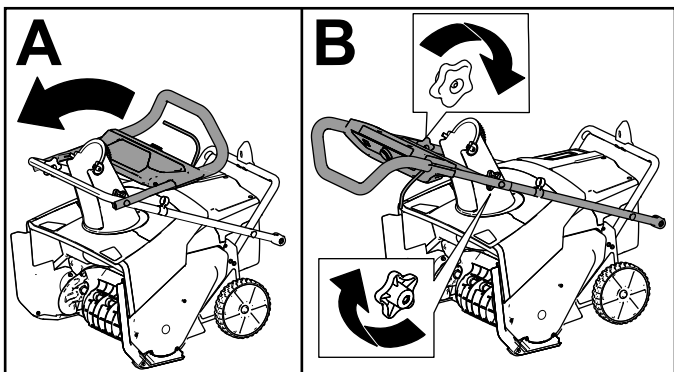
2

Rozkładanie uchwytu

Nie są potrzebne żadne części

Procedura

1. Wyjmij maszynę z kartonu.
2. Rozłóż górny uchwyt i tak, aby górne pokrętła uchwytu zatrzasnęły się na swoim miejscu (A na [Rysunek 3](#)).
3. Dokręć pokrętła uchwytu (B na [Rysunek 3](#)).

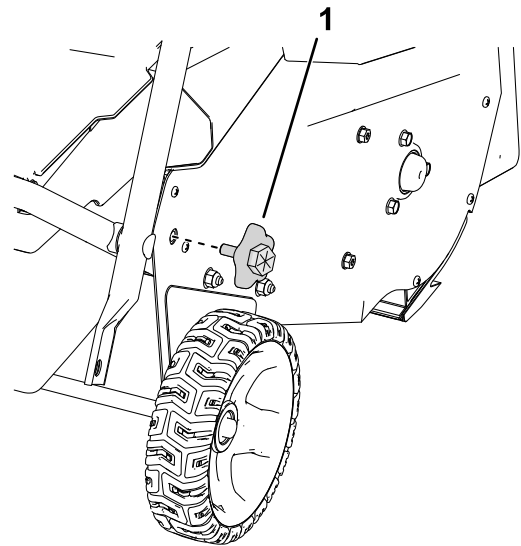


Rysunek 3

g282574

4. Wyjmij dolne pokrętła uchwytu z obu stron maszyny ([Rysunek 4](#)).

Informacja: Dolne pokrętła są wkręcone do nakrętki przyspawanej z boku maszyny.



Rysunek 4

Pokazano prawą stronę

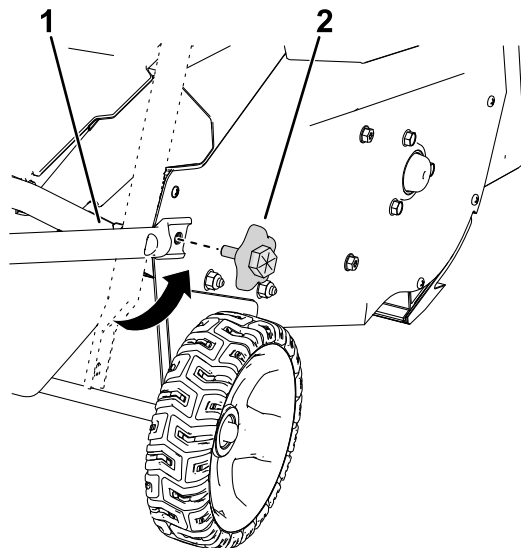
g303594

1. Dolne pokrętło uchwytu

5. Ustaw dolny uchwyt na miejscu i przykręć dolne pokrętła uchwytu w sposób pokazany na [Rysunek 5](#).

Informacja: Do dokręcania pokrętła można użyć klucza, przykręcając za śrubę z łbem sześciokątnym na zewnątrz pokrętła.

Ważne: Dokręcaj pokrętła, aż między uchwytem a płytą boczną nie będzie występował luz.



Rysunek 5

g303595

1. Ustaw dolny uchwyt równo z przyspawanymi nakrętkami.
2. Przykręć dolne pokrętła uchwytu.

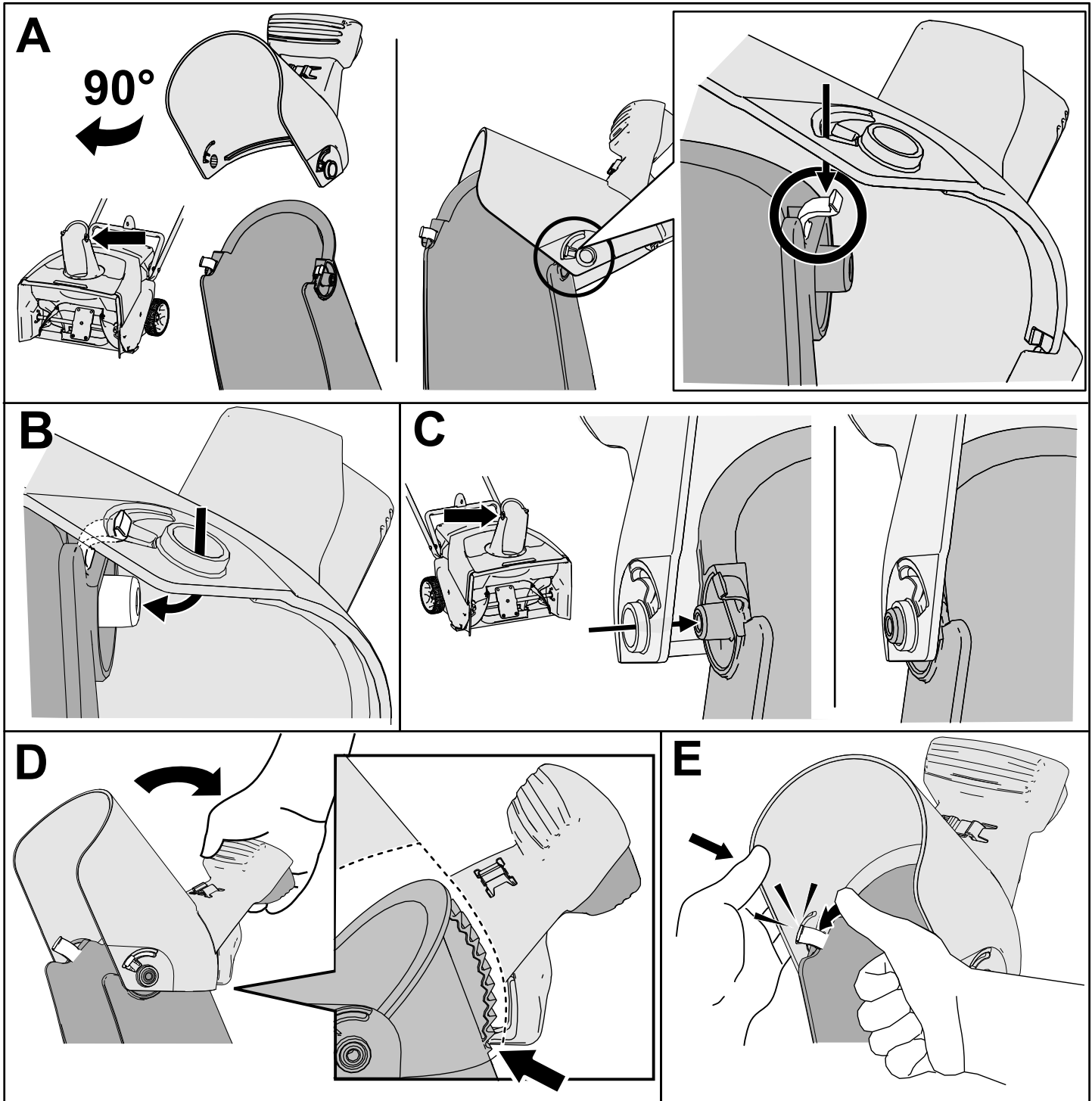
3

Montaż deflektora tunelu wyrzutowego

Części potrzebne do tej procedury:

1	Deflektor tunelu wyrzutowego
---	------------------------------

Procedura



Rysunek 6

g316999

4

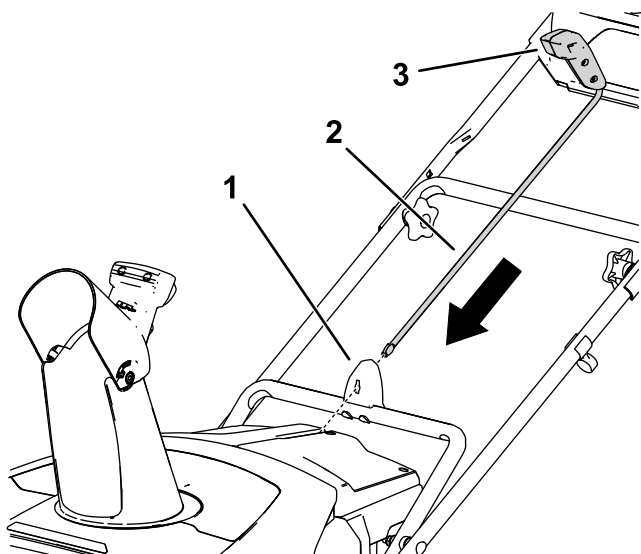
Montaż drążka sterującego tunelem wyrzutowym

Części potrzebne do tej procedury:

1	Drążek sterujący tunelem wyrzutowym
---	-------------------------------------

Procedura

1. Upewnij się, że tunel wyrzutowy jest skierowany do przodu (Rysunek 7).
2. Trzymając uchwyt skierowany do przodu zamocuj drążek sterujący tunelem wyrzutowym w prowadnicy i popchnij go w dół, aż zatrzaśnie się na swoim miejscu (Rysunek 7).

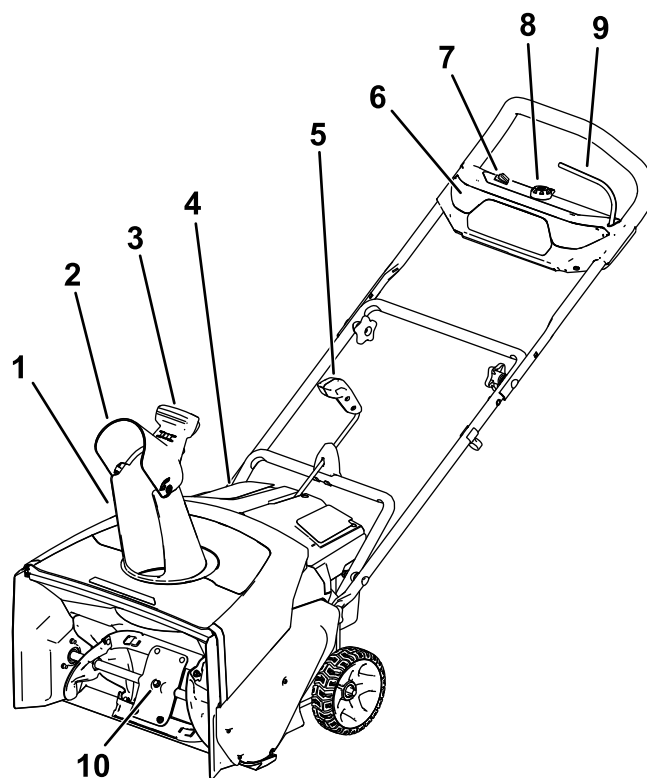


Rysunek 7

g282249

- | | |
|---|---|
| 1. Prowadnica sterowania tunelu wyrzutowego | 3. Uchwyt sterowania tunelu wyrzutowego |
| 2. Drążek sterujący tunelem wyrzutowym | |

Przegląd produktu



Rysunek 8

g318456

- | | |
|---|---------------------------------------|
| 1. Tunel wyrzutowy | 6. Światło przednie |
| 2. Deflektor tunelu wyrzutowego | 7. Przełącznik ECO |
| 3. Uchwyt deflektora tunelu wyrzutowego | 8. Przycisk rozrusznika elektrycznego |
| 4. Pokrywa komory akumulatora | 9. Pałak |
| 5. Drążek sterujący tunelem wyrzutowym | 10. Łopatki wirnika wyrzutowym |

Specyfikacje

Odpowiedni zakres temperatur

Ładuj/przechowuj akumulatora w zakresie temperatur	od 5°C do 40°C*
Korzystaj z akumulatora w zakresie temperatur	od -30°C do 49°C*
Korzystaj z maszyny w zakresie temperatur	od -30°C do 49°C*

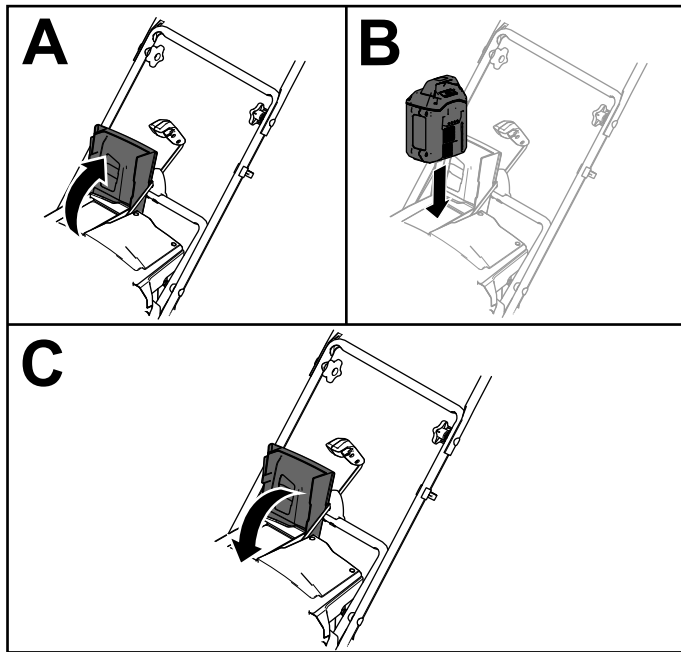
*Czas ładowanie wydłuża się, jeżeli podczas ładowania akumulatora panuje inna temperatura.

Maszynę, akumulator i ładowarkę należy przechowywać w czystym i suchym pomieszczeniu.

Działanie

Montaż akumulatora

1. Dopilnuj, aby otwory wentylacyjne akumulatora nie były zatkane przez brud.
2. Otwórz pokrywę komory akumulatora (A na [Rysunek 9](#)).
3. Ustaw wycięcie w akumulatorze równo z wypustem na maszynie i wsuń akumulator do komory tak, aby zablokował się na swoim miejscu (B na [Rysunek 9](#)).
4. Zamknij pokrywę komory akumulatora (C na [Rysunek 9](#)).



Rysunek 9

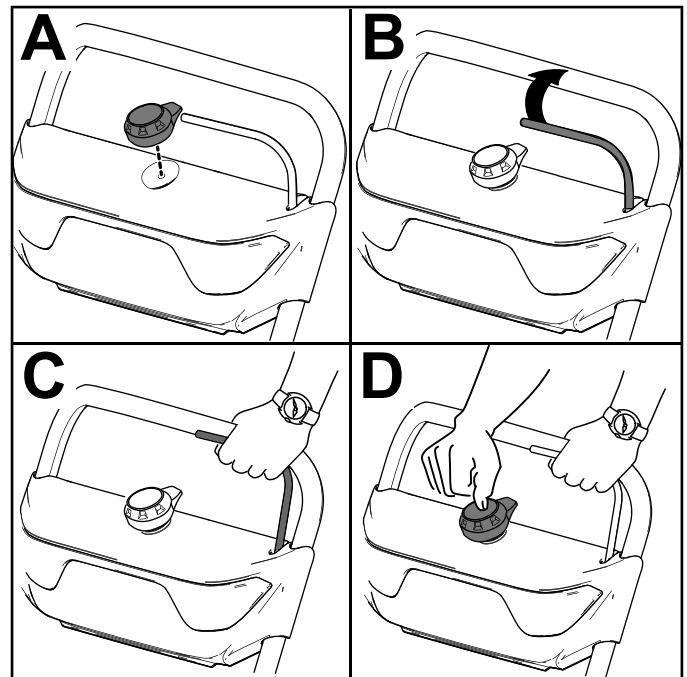
g282250

Uruchomienie maszyny

1. Upewnij się, że akumulator jest zainstalowany w maszynie, patrz [Montaż akumulatora \(Strona 12\)](#).
2. Wsuń przycisk rozrusznika elektrycznego do stacyjki elektrycznej (A na [Rysunek 10](#)).
3. Przyciągnij pałąk do uchwyty i przytrzymaj w tej pozycji (B i C na [Rysunek 10](#)).

Informacja: Po przyciśnięciu pałąka lampki włączają się i podświetla się dioda kontrolna wskaźnika naładowania akumulatora na akumulatorze.

4. Naciśnij przycisk rozrusznika elektrycznego i przytrzymaj go do momentu uruchomienia silnika (D na [Rysunek 10](#)).

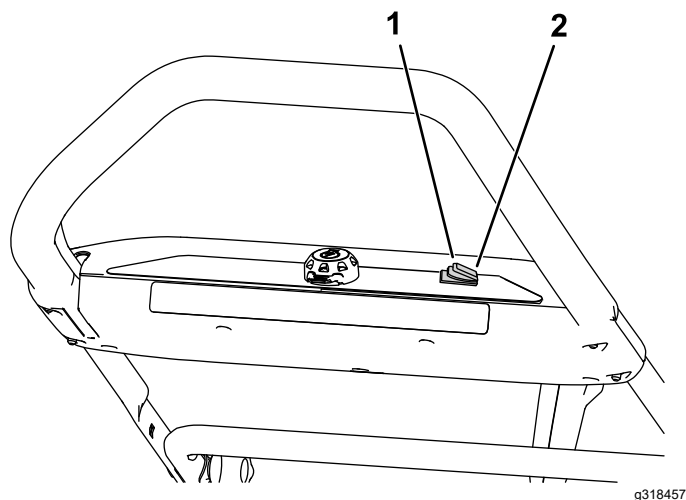


Rysunek 10

g288479

Włączanie trybu ECO

Użycie trybu ECO może wydłużyć czas pracy na akumulatorze poprzez zmniejszenie prędkości wirnika. Tryb ECO należy stosować w przypadku usuwania śniegu z wyrzutem na małą odległość. Włącz tryb ECO za pomocą przełącznika ECO, jak pokazano na [Rysunek 8](#).



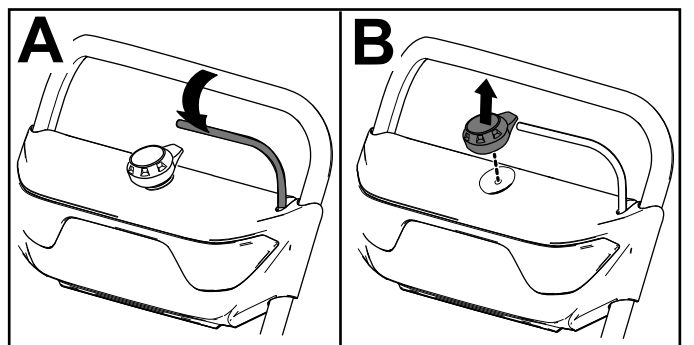
Rysunek 11

1. Włącz tryb ECO
2. Wyłącz tryb ECO

Wyłączanie maszyny

1. Zwolnij pałąk (A na [Rysunek 12](#)).
2. Wyjmij przycisk rozrusznika elektrycznego ze stacyjki elektrycznej (B na [Rysunek 12](#)).
3. Zdemontuj akumulator, patrz [Demontaż akumulatora z maszyny \(Strona 13\)](#).

Informacja: Wyjmuj akumulator zawsze, gdy nie używasz urządzenia.



Rysunek 12

Demontaż akumulatora z maszyny

1. Otwórz pokrywę komory akumulatora.
2. Naciśnij na zatrzask akumulatora, aby zwolnić akumulator, a następnie wyjmij go.
3. Zamknij pokrywę komory akumulatora.

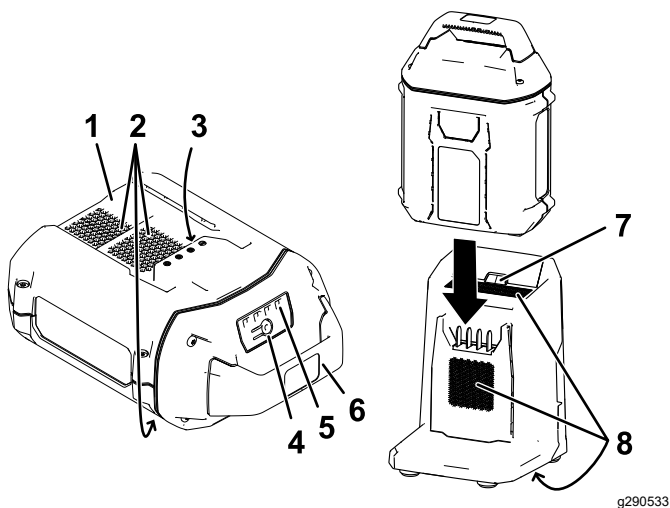
Ładowanie akumulatora

Ważne: Po zakupie akumulator nie jest w pełni naładowany. Przed pierwszym użyciem narzędzia włóż akumulator do ładowarki i naładuj do go pełna, aż dioda kontrolna LED wskaże pełne naładowanie akumulatora. Zapoznaj się z wszystkimi zasadami bezpieczeństwa.

Ważne: Ładuj akumulator jedynie w odpowiednim zakresie temperatur, patrz [Specyfikacje \(Strona 11\)](#).

Informacja: W dowolnym momencie możesz nacisnąć przycisk stanu naładowania akumulatora, aby wyświetlić aktualny poziom naładowania (diody kontrolne LED).

1. Dopilnuj, aby otwory wentylacyjne akumulatora i ładowarki nie były zatkane przez brud.



Rysunek 13

- | | |
|--|---|
| 1. Wycięcie akumulatora | 5. Diody kontrolne LED (stan naładowania) |
| 2. Otwory wentylacyjne akumulatora | 6. Uchwyt |
| 3. Zaciski akumulatora | 7. Dioda kontrolna LED ładowarki |
| 4. Przycisk diody kontrolnej stanu naładowania akumulatora | 8. Otwory wentylacyjne ładowarki |
2. Ustaw wycięcie w akumulatorze ([Rysunek 13](#)) równo z wypustem na ładowarce.
 3. Wsuń akumulator na ładowarkę, aby zaskoczył na swoje miejsce ([Rysunek 13](#)).
 4. Aby wyjąć akumulator, wysuń go z ładowarki do tyłu.
 5. Poniższa tabela zawiera objaśnienie stanów diody kontrolnej LED na ładowarce.

Dioda kontrolna	Znaczenie
Wyłączona	Akumulator nie jest podłączony
Miga zielonym światłem	Trwa ładowanie akumulatora
Zielona	Akumulator jest naładowany
Czerwona	Temperatura akumulatora i/lub ładowarki jest poza dopuszczalnym zakresem
Miga czerwonym światłem	Błąd ładowania akumulatora*

*Dodatkowe informacje podano w rozdziale [Rozwiązywanie problemów \(Strona 19\)](#).

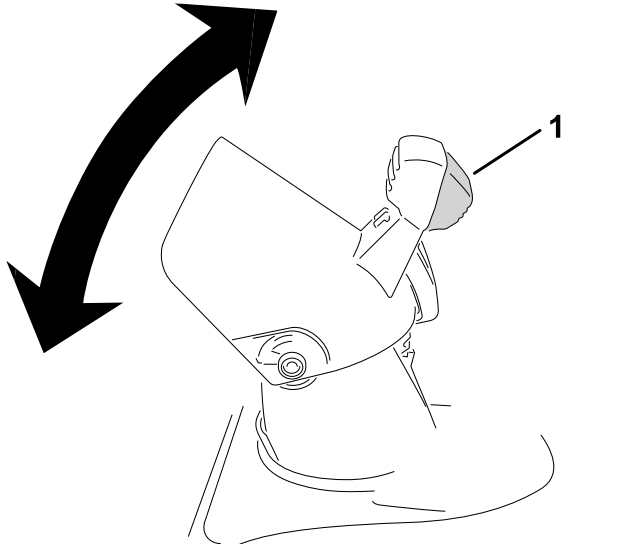
Ważne: Akumulator można pozostawić na ładowarce na krótki czas między kolejnym użyciem.

Jeżeli akumulator nie będzie używany przez dłuższy czas, zdejmij go z ładowarki, patrz [Przechowywanie \(Strona 18\)](#).

Regulacja tunelu wyrzutowego i deflektora

Aby wyregulować tunel wyrzutowy, przesunąć uchwyt na drążku sterującym tunelu wyrzutowym w kierunku, w który chcesz skierować strumień śniegu.

Aby wyregulować kąt deflektora tunelu wyrzutowego (a tym samym wysokość wyrzucania śniegu), naciśnij przycisk i przestaw tunel wyrzutowy w górę lub w dół (Rysunek 14).



Rysunek 14

g318452

1. Przycisk deflektora tunelu wyrzutowego

⚠ OSTRZEŻENIE

Szczelina między tunelem wyrzutowym a deflektorem tunelu wyrzutowego może umożliwić wyrzucanie przez maszynę śniegu i przedmiotów w kierunku operatora. Wyrzucone przedmioty mogą spowodować poważne obrażenia ciała.

- Nie wolno nadmiernie przestawiać deflektora tunelu wyrzutowego, aby pomiędzy tunelem wyrzutowym a deflektorem nie pojawiła się szczelina.
- Nie reguluj deflektora tunelu wyrzutowego przy ściśniętym drążku zasilania. Przed regulacją deflektora tunelu wyrzutowego zwolnij drążek zasilania.

Odblokowywanie tunelu wyrzutowego

⚠ OSTRZEŻENIE

Dotknięcie obracającego się wirnika rękami wewnątrz tunelu wyrzutowego może spowodować poważne obrażenia ciała.

Nigdy nie udrażniaj tunelu wyrzutowego dłońmi.

1. Wyłącz silnik, wyjmij przycisk rozrusznika elektrycznego i wyjmij akumulator.
2. Odczekaj 10 sekund, aby mieć pewność, że łopatkki wirnika zatrzymały się.
3. Do udrażniania tunelu wyrzutowego zawsze używaj narzędzia do czyszczenia, nigdy dłoni.

Wskazówki dotyczące obsługi

▲ OSTRZEŻENIE

Wirnik może wyrzucać kamienie, zabawki i inne przedmioty, powodując poważne obrażenia ciała u operatora lub osób postronnych.

- **Uprzątnij z odśnieżanego obszaru wszystkie przedmioty, które łopatkami wirnika mogłyby pochwytać i wyrzucić.**
- **Nie pozwalaj dzieciom ani zwierzętom przebywać na odśnieżanym obszarze.**
- Odśnieżaj, gdy tylko spadnie śnieg.
- Pchaj maszynę do przodu, ale pozwól jej pracować we własnym tempie.
- Aby odśnieżanie było dokładne, trasy przejazdu odśnieżarki powinny nieco się nakładać.
- W miarę możliwości wyrzucaj śnieg z wiatrem.

Zapobieganie zamarzaniu po pracy

- Zostaw silnik uruchomiony na kilka minut, aby zapobiec zamarznięciu ruchomych części. Wyłącz maszynę, zaczekaj, aż wszystkie ruchome części się zatrzymają, po czym usuń lód i śnieg z maszyny.
- Usuń cały śnieg i lód z podstawy tunelu wyrzutowego.
- Obróć tunel wyrzutowy w lewo i prawo, aby pozbyć się nagromadzonego lodu.
- Kiedy pada śnieg i panuje niska temperatura, niektóre elementy sterowania i ruchome części mogą zamarzać. Nie używaj nadmiernej siły, próbując poruszyć zamarznięte elementy sterowania. W razie problemów z poruszeniem dowolnego elementu sterowania lub części, uruchom maszynę i zostaw uruchomioną na kilka minut.

Konserwacja

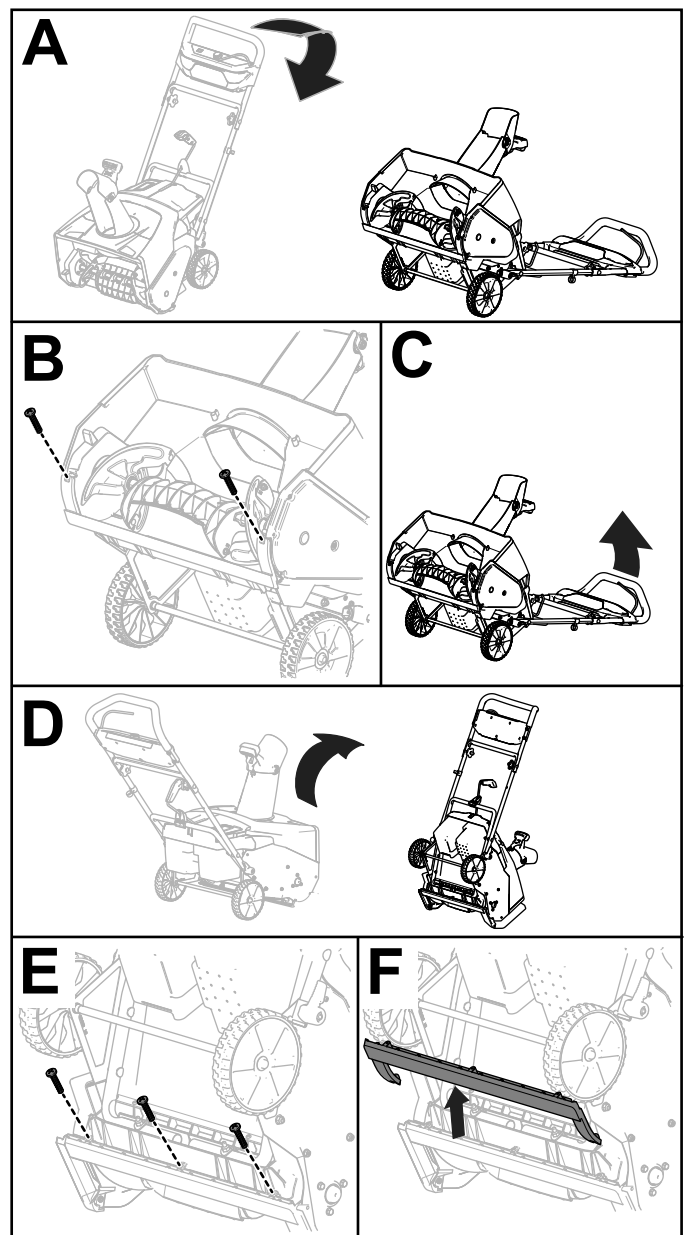
Przed przystąpieniem do regulacji, obsługi technicznej, czyszczenia lub przed przechowywaniem maszyny zatrzymaj ją, wyjmij przycisk rozrusznika elektrycznego, wyjmij akumulator z maszyny i odczekaj, aż wszystkie części ruchome się zatrzymają.

Wymiana zgarniacza

Okres pomiędzy przeglądami: Co 20 godzin

Wymień lemiesz zgarniacza, jeżeli jest uszkodzony lub jeżeli sprawność zgarniacza jest znacznie ograniczona.

W razie potrzeby zdemontuj i wymień zgarniacz, jak pokazano na [Rysunek 15](#).



Rysunek 15

g248009

Przechowywanie

Ważne: Przechowuj maszynę, akumulator i ładowarkę jedynie w odpowiednim zakresie temperatur, patrz [Specyfikacje \(Strona 11\)](#).

Ważne: W przypadku przechowywania akumulatora narzędzia przez pozasezonowy okres nieużywania, naładuj akumulator do momentu, gdy na akumulatorze zaświecą się na zielono 2 lub 3 diody kontrolne LED. Nie przechowuj całkowicie naładowanego ani całkowicie rozładowanego akumulatora. Przed ponownym użyciem maszyny naładuj akumulator do momentu, gdy lewa dioda kontrolna na ładowarce zaświeci się na zielono lub gdy wszystkie 4 diody kontrolne na akumulatorze zaświecą się na zielono.

- Po użyciu odłącz produkt od zasilania (tzn. odłącz wtyczkę od sieci lub odłącz akumulator) i sprawdź, czy nie został uszkodzony.
- Wyczyść produkt z wszelkich ciał obcych.
- Nie przechowuj narzędzia z zainstalowanym akumulatorem.
- Kiedy nie korzystasz z maszyny, przechowuj ją wraz z akumulatorem i ładowarką w miejscu niedostępnym dla dzieci.
- Trzymaj maszynę, akumulator i ładowarkę z dala od środków żrących takich jak chemia ogrodowa i sól drogowa.
- Aby zmniejszyć ryzyko poważnych obrażeń ciała, nie przechowuj akumulatora na zewnątrz pomieszczeń ani w pojazdach.
- Maszynę, akumulator i ładowarkę należy przechowywać w czystym i suchym pomieszczeniu.

Przygotowanie akumulatora do recyklingu

Ważne: Po zdemontowaniu zabezpiecz zaciski akumulatora taśmą klejącą do zastosowań przemysłowych. Nie wolno podejmować prób uszkodzenia ani demontażu akumulatora ani demontować żadnych jego części.

Aby uzyskać szczegółowe informacje o właściwym sposobie utylizacji akumulatora, skontaktuj się z lokalnym samorządem lub autoryzowanym dystrybutorem firmy Toro.

Rozwiązywanie problemów

Wykonuj jedynie czynności opisane w niniejszej instrukcji. Jeżeli samodzielnie nie możesz rozwiązać problemu, dalsze czynności kontrolne, konserwacyjne i naprawcze mogą być wykonywane jedynie przez przedstawiciela autoryzowanego serwisu lub specjalistę o podobnych kwalifikacjach.

Problem	Możliwa przyczyna	Usuwanie usterek
Maszyna nie daje się uruchomić lub nie pracuje w sposób ciągły.	<ol style="list-style-type: none"> 1. Akumulator jest rozładowany. 2. Akumulator nie jest poprawnie zamontowany. 3. Temperatura akumulatora jest poza dopuszczalnym zakresem. 4. Akumulator przekroczył górną granicę natężenia prądu. 5. Zaciski akumulatora są zawilgocone. 6. Akumulator jest uszkodzony. 7. W maszynie występuje inny problem elektryczny. 	<ol style="list-style-type: none"> 1. Naładuj akumulator. 2. Upewnij się, że akumulator jest całkowicie zamontowany w obudowie. 3. Przenieś akumulator do suchego miejsca, w którym panuje temperatura w zakresie od 5°C do 40°C. 4. Zwolnij przycisk, następnie naciśnij przełącznik przycisku. 5. Odczekaj, aż akumulator wyschnie lub wytrzyj go do sucha. 6. Wymień akumulator. 7. Skontaktuj się z przedstawicielem autoryzowanego serwisu.
Maszyna nie osiąga pełnej mocy.	<ol style="list-style-type: none"> 1. Poziom naładowania akumulatora jest zbyt niski. 2. Wyloty powietrza są zatkane. 	<ol style="list-style-type: none"> 1. Zdemontuj akumulator z maszyny i całkowicie naładuj go. 2. Wyczyść wyloty powietrza.
Akumulator szybko się rozładowuje.	<ol style="list-style-type: none"> 1. Temperatura akumulatora jest poza dopuszczalnym zakresem. 2. Maszyna jest przeciążona. 	<ol style="list-style-type: none"> 1. Przenieś akumulator do suchego miejsca, w którym panuje temperatura w zakresie od 5°C do 40°C. 2. Pchaj maszynę z mniejszą siłą.
Ładowarka akumulatora nie działa.	<ol style="list-style-type: none"> 1. Temperatura ładowarki jest poza dopuszczalnym zakresem 2. Zasilanie nie dociera do gniazda, do którego podłączona jest ładowarka. 	<ol style="list-style-type: none"> 1. Odłącz ładowarkę i przenieś ją do suchego miejsca, w którym panuje temperatura w zakresie od 5°C do 40°C. 2. Skontaktuj się z uprawnionym elektrykiem w celu naprawy gniazda.
Dioda kontrolna LED na ładowarce świeci się na czerwono.	<ol style="list-style-type: none"> 1. Temperatura ładowarki i/lub akumulatora jest poza dopuszczalnym zakresem. 	<ol style="list-style-type: none"> 1. Odłącz ładowarkę od zasilania i przenieś ładowarkę oraz akumulator do suchego miejsca, w którym panuje temperatura w zakresie od 5°C do 40°C.
Dioda kontrolna LED na ładowarce miga na czerwono.	<ol style="list-style-type: none"> 1. Wystąpił błąd łączności między akumulatorem a ładowarką. 2. Akumulator ma obniżoną pojemność. 	<ol style="list-style-type: none"> 1. Odłącz akumulator od ładowarki, odłącz ładowarkę od gniazdka i odczekaj 10 sekund. Podłącz z powrotem ładowarkę do gniazdka i umieść na niej akumulator. Jeżeli dioda LED na ładowarce nadal miga na czerwono, jeszcze raz powtórz tę procedurę. Jeżeli po dwóch próbach dioda LED na ładowarce nadal miga na czerwono, należy oddać akumulator do utylizacji w zakładzie zajmującym się utylizacją akumulatorów. 2. Skontaktuj się z przedstawicielem autoryzowanego serwisu, jeżeli nadal obowiązuje gwarancja na akumulator lub oddaj go do utylizacji w zakładzie zajmującym się utylizacją akumulatorów.

Polityka ochrony prywatności – EOG i Wielka Brytania

Jak Toro wykorzystuje dane osobowe użytkownika

Firma Toro („Toro”) szanuje prywatność użytkownika. Przy nabyciu produktów możemy zbierać pewne dane osobowe użytkownika, bezpośrednio od niego lub od lokalnego podmiotu lub dealera Toro. Toro wykorzystuje te informacje w celu zrealizowania zobowiązań umownych, np. zarejestrowania gwarancji, realizacji zgłoszenia gwarancyjnego lub kontaktu z użytkownikiem w przypadku akcji serwisowej produktów oraz w uzasadnionych celach biznesowych, np. do badania poziomu zadowolenia klientów, poprawy naszych produktów lub przekazywania informacji o produkcie, którymi użytkownik może być zainteresowany. Firma Toro może udostępniać te dane swoim oddziałom, sprzedawcom i innym partnerom biznesowym w związku z tymi działaniami. Możemy również ujawniać dane osobowe, jeżeli wymagają tego przepisy lub w związku ze sprzedażą, nabyciem lub połączeniem podmiotów. Nigdy nie przekazemy Twoich danych osobowych żadnej innej firmie w celach marketingowych.

Przechowywanie danych osobowych użytkownika

Firma Toro przechowuje dane osobowe użytkownika dopóki mają znaczenie dla powyższych celów i zgodnie z obowiązującymi przepisami. Dodatkowe informacje o obowiązujących okresach przechowywania można uzyskać pod adresem e-mail: legal@toro.com.

Zobowiązanie bezpieczeństwa firmy Toro

Dane osobowe użytkownika mogą być przetwarzane w Stanach Zjednoczonych lub innym kraju, którego przepisy o ochronie danych mogą być mniej surowe niż przepisy obowiązujące w kraju zamieszkania użytkownika. W przypadku przekazania informacji użytkownika poza jego kraj zamieszkania podejmiemy prawnie wymagane kroki, aby zapewnić odpowiednią ochronę informacji użytkownika oraz dopilnować ich bezpiecznego przetwarzania.

Dostęp i poprawianie

Użytkownik ma prawo dostępu do swoich danych osobowych oraz ich poprawiania, a także wniesienia sprzeciwu wobec przetwarzania jego danych lub ograniczenia ich przetwarzania. W tym celu prosimy o kontakt pod adresem e-mail: legal@toro.com. Jeżeli masz wątpliwości dotyczące sposobu postępowania z Twoimi danymi osobowymi przez firmę Toro prosimy o bezpośrednie zgłaszanie ich do nas. Zwracamy uwagę na fakt, że mieszkańcy Unii Europejskiej mają prawo wniesienia skargi do Urzędu Ochrony Danych Osobowych.