



Count on it.

Form No. 3437-772 Rev B

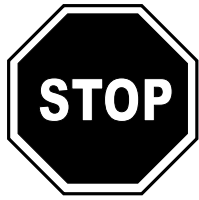
Betjeningsvejledning

Flex Force Power System™ 60 V MAX-sneslynge

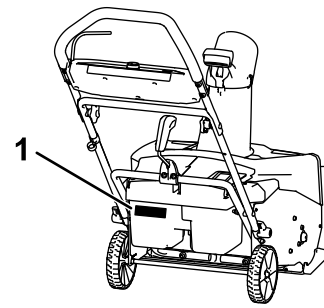
Modelnr. 31853—Serienr. 400000000 og derover

Modelnr. 31853T—Serienr. 400000000 og derover





Få hjælp ved at gå til www.Toro.com/support, hvor du finder instruktionsvideoer, eller ved at kontakte din autoriserede serviceforhandler, inden du returnerer dette produkt.



g288478

Figur 1

1. Model- og serienummerets placering

Indledning

Denne maskine er beregnet til brug for boligejere. Den er beregnet til at rydde terrasser, fortove og mindre indkørsler for sne på op til 30 cm. Den er ikke konstrueret til rydning af andre materialer end sne, og den er heller ikke konstrueret til rydning af grusbelagte overflader. Den er konstrueret til at anvende en lithium-ion-batteripakke, model 81875 (leveres med model 31853), 81860, 81850 eller 81825. Brug af dette produkt til andre end det tiltænkte formål kan udsætte dig selv og omkringstående for fare.

Model 31853T leveres ikke med et batteri eller en oplader.

Læs denne vejledning omhyggeligt, så du kan lære at betjene og vedligeholde produktet korrekt samt undgå person- og produktskade. Det er dit ansvar at betjene produktet korrekt og sikkert.

Besøg www.Toro.com for at få flere oplysninger, herunder sikkerhedstip, undervisningsmaterialer, oplysninger om tilbehør, hjælp til at finde en forhandler eller for at registrere dit produkt.

Når du har brug for service, originaldele fra fabrikanten eller yderligere oplysninger, bedes du kontakte en autoriseret serviceforhandler eller fabrikantens kundeservice samt have produktets model- og serienummer parat. [Figur 1](#) viser model- og serienummerets placering på produktet. Skriv numrene, hvor der er gjort plads til dette.

Sikkerhed

LÆS ALLE INSTRUKTIONERNE

ADVARSEL – Overhold altid grundlæggende sikkerhedsforanstaltninger i forbindelse med anvendelse af elektriske maskiner for at reducere risikoen for brand, elektrisk stød og personskade, herunder følgende:

I. Uddannelse

1. Maskinens operatør er ansvarlig for eventuelle ulykker eller farer, der måtte ramme andre mennesker eller disses ejendom.
2. Læs og forstå indholdet i denne *betjeningsvejledning*, før du starter maskinen. Sørg for, at alle brugere er fortrolige med betjeningen af maskinen, er bekendt med, hvordan der hurtigt slukkes for den, og forstår advarslerne.
3. Lad ikke børn anvende eller lege med maskinen, batteripakken eller batteriopladeren. Vær opmærksom på, at lokale forskrifter kan angive en mindstealder for operatøren.
4. Tillad ikke, at personer med nedsatte fysiske, sensoriske eller mentale evner eller personer uden relevant erfaring eller kendskab anvender maskinen, batteriet eller batteriopladeren, medmindre de modtager undervisning eller vejledning i sikker brug af produktet og forstår de farer, der er forbundet med brugen heraf.
5. Før du tager maskinen, batteripakken og batteriopladeren i brug, skal du læse samtlige instruktioner og advarselsmærker på disse produkter.
6. Bliv fortrolig med betjeningsanordningerne samt korrekt brug af maskinen, batteripakken og batteriopladeren.

II. Forberedelser

1. Hold børn og andre omkringstående væk fra arbejdsområdet.
2. Lad aldrig børn betjene maskinen.
3. Betjen ikke maskinen, medmindre alle afskærmninger og sikkerhedsanordninger er monteret på maskinen og i god driftsmæssig stand.
4. Efterse området, hvor maskinen skal betjenes, og fjern alle genstande, som kan forstyrre maskinens drift, eller som maskinen kan risikere at udslynge.
5. Brug kun den batteripakke, der er specificeret af Toro. Brug af andet tilbehør og andre redskaber kan øge risikoen for personskade og brand.

6. Tilslutning af batteriopladeren til en stikkontakt, der ikke er 100-240 V, kan forårsage brand eller elektrisk stød. Sæt ikke batteriopladeren i andre stikkontakter end én på 100-240 V.
7. Brug ikke en beskadiget eller modificeret batteripakke eller batterioplader, der kan udvise uforudsigelig adfærd, som kan medføre brand, eksplosion eller risiko for personskade.
8. Hvis batteriopladerens netledning er beskadiget, skal du kontakte en autoriseret serviceforhandler med henblik på udskiftning.
9. Der må ikke anvendes ikke-genopladelige batterier.
10. Batteripakken må udelukkende oplades med den batterioplader, der er angivet af Toro. En oplader, der er egnet til én type batteripakke, kan forårsage brandfare, når den anvendes sammen med en anden batteripakke.
11. Batteripakken må udelukkende oplades i et område med god ventilation.
12. Udsæt ikke en batteripakke eller en batterioplader for ild eller temperaturer på over 68 °C.
13. Følg alle opladningsinstruktioner, og undlad at oplade batteripakken uden for det temperaturområde, der er angivet i instruktionerne. I modsat fald kan du beskadige batteripakken og øge risikoen for brand.
14. Klæd dig hensigtsmæssigt – bær passende beklædning, herunder øjenbeskyttelse, lange bukser og gummistøvler. Sæt langt hår op, og bær ikke løsthængende smykker, der kan sidde fast i bevægelige dele.

III. Betjening

1. Kontakt med den bevægelige rotor forårsager alvorlig personskade. Hold hænder og fødder væk fra alle maskinens bevægelige dele. Hold afstand til udblæsningsåbninger.
2. Brug af denne maskine til andre end det tiltænkte formål kan udsætte dig selv og omkringstående for fare.
3. Undgå utilsigtet start – sørg for, at den elektriske startknap er taget ud af tændingen inden tilslutning af batteripakken og håndtering af maskinen.
4. Betjening af maskinen kræver din fulde opmærksomhed. Betjen ikke maskinen samtidig med andre distraherende aktiviteter, da dette kan medføre person- eller tingskade.
5. Stop maskinen, tag den elektriske startknap ud, fjern batteripakken fra maskinen, og vent på, at al bevægelse standser, inden du justerer,

- efterser eller rengør maskinen eller stiller den til opbevaring.
6. Maskinen må ikke anvendes på grusbelagte overflader.
 7. Fjern batteripakken og den elektriske startknap fra maskinen, når du efterlader den uden opsyn, eller før du skifter tilbehør.
 8. Udsæt ikke maskinen for trykpåvirkning – maskinen udfører opgaven bedre og mere sikkert ved den frekvens, den er konstrueret til.
 9. Vær agtpågivende – hold øje med, hvad du foretager dig, og brug sund fornuft, når du betjener maskinen. Anvend ikke maskinen, hvis du er syg, træt eller påvirket af alkohol eller medicin.
 10. Betjen kun maskinen ved god sigtbarhed og hensigtsmæssige vejrforhold.
 11. Udvis største forsigtighed, når du bakker med maskinen eller trækker den mod dig selv.
 12. Sørg for at opretholde ordentligt fodfæste og balance til enhver tid, især på skråninger. Vær yderst forsigtig, når du skifter retning på skråninger. Betjen ikke maskinen på meget stejle skråninger. Gå, og løb aldrig med maskinen.
 13. Undlad at rette det udblæste materiale mod nogen. Undgå at udkaste materiale mod en mur eller forhindring – materialet kan kastes tilbage mod dig. Stop maskinen, når du passerer grusbelagte overflader.
 14. Hvis maskinen rammer en genstand eller begynder at ryste, skal du straks slukke for motoren, tage den elektriske startknap ud, fjerne batteripakken og vente på, at al bevægelse standser, før du efterser maskinen for skader. Foretag alle nødvendige reparationer, inden driften genoptages.
 15. Sluk for maskinen, når du forlader betjeningspositionen – uanset årsagen.
 16. Sluk for maskinen, før du rengør maskinen, og brug altid en pind eller et renseværktøj til at fjerne tilstopninger.
 17. Stop maskinen, og tag den elektriske startknap ud, inden du lægger maskinen med henblik på bugsering.
 18. Ved fejlagtig anvendelse eller ugunstige forhold kan batteripakken sprøjte væske ud – undgå kontakt med denne væske. Hvis du kommer i kontakt med væsken ved et uheld, skal du skylle med vand. Søg lægehjælp, hvis du får væsken i øjnene. Væske, der lækker fra batteripakken, kan forårsage irritation eller forbrændinger.
1. Stop maskinen, tag den elektriske startknap ud, fjern batteripakken fra maskinen, og vent på, at al bevægelse standser, inden du justerer, efterser eller rengør maskinen eller stiller den til opbevaring.
 2. Forsøg ikke at reparere maskinen på andre måder, end hvad der er angivet i instruktionerne. Få en autoriseret serviceforhandler til at reparere maskinen ved hjælp af identiske reservedele.
 3. Bær handsker og beskyttelsesbriller i forbindelse med vedligeholdelse og reparation af maskinen.
 4. Når du efterser rotoren, skal du være opmærksom på, at rotoren stadig kan bevæge sig, selvom strømkilden er deaktiveret.
 5. Med henblik på at opretholde bedst mulig ydelse må der kun anvendes originale Toro-reservedele og -tilbehør. Det kan være farligt at anvende andre reservedele og andet tilbehør, og brug heraf kan ugyldiggøre garantien.
 6. Hold maskinen ved lige – sørg for, at håndtagene holdes tørre, rene og fri for olie og fedt. Sørg for, at afskærmningerne er på plads og i god driftsmæssig stand. Brug udelukkende identiske reservedele.
 7. Kontroller med jævne mellemrum, at alle fastgørelsesanordninger er ordentligt tilspændt for at sikre, at maskinen er i sikker driftsmæssig stand.
 8. Efterse maskinen for beskadigede dele. Efterse maskinen for fejljusterede og fastsiddende bevægelige dele, beskadigede dele, ophæng og andre forhold, der kan påvirke maskinens drift. Medmindre andet er angivet i instruktionerne, skal du få en autoriseret serviceforhandler til at reparere eller udskifte en beskadiget afskærmning eller del.
 9. Når batteripakken ikke er i brug, skal den holdes væk fra metalgenstande såsom papirclips, mønter, nøgler, søm og skruer, der kan oprette en forbindelse fra én pol til en anden. Kortslutning af batteripolerne kan forårsage forbrændinger eller brand.
 10. Når du ikke anvender maskinen, skal den opbevares indendørs på et tørt og sikkert sted, der er utilgængeligt for børn.
 11. **FORSIGTIG** – En forkert håndteret batteripakke kan udgøre en risiko for brand eller kemiske forbrændinger. Batteripakken må ikke skilles ad. Batteripakken må ikke udsættes for temperaturer over 68 °C eller antændes. Batteripakken må udelukkende udskiftes med en original Toro-batteripakke. Brug af en anden type batteripakke kan forårsage brand eller eksplosion. Opbevar batteripakkerne

IV. Vedligeholdelse og opmagasinering

utilgængeligt for børn og i den originale emballage, indtil du er klar til at bruge dem.

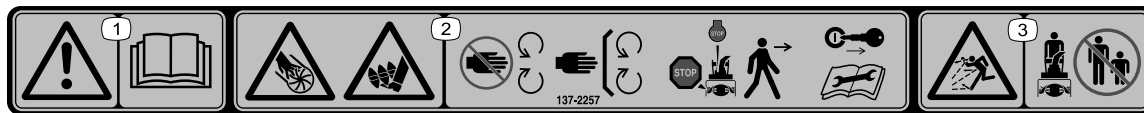
12. Batteriet må ikke destrueres ved forbrænding. Cellen kan eksplodere. Rådfør dig med lokale reglementer for at finde ud af, om der gælder særlige anvisninger for bortskaffelse af batterier.

GEM DISSE ANVISNINGER

Sikkerheds- og instruktionsmærkater



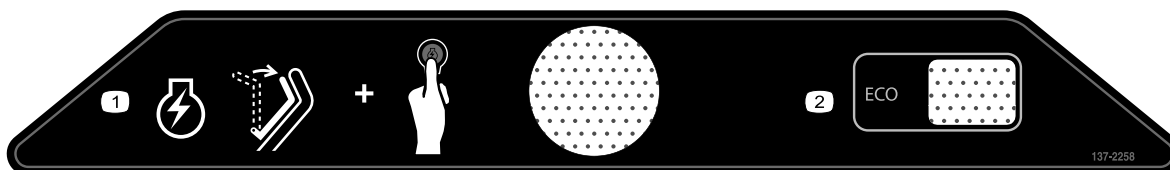
Sikkerheds- og instruktionsmærkaterne kan nemt ses af operatøren og er placeret tæt på potentielle risikoområder. Beskadigede eller bortkomne mærkater skal udskiftes.



137-2257

decal137-2257

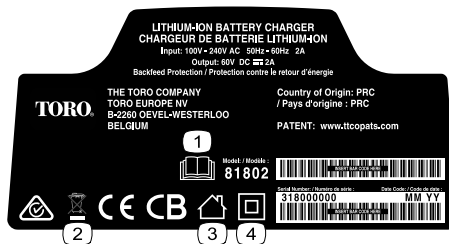
1. Advarsel – læs *betjeningsvejledningen*.
2. Fare for skæring/lem-læstelse af hænder, rotor; fare for at fødder skæres/trækkes ind, snegl – hold afstand til bevægelige dele, sørg for, at alle afskærmninger er monteret, sluk for motoren, og tag nøglen ud, inden du forlader maskinen. Læs *betjeningsvejledningen*, før der udføres vedligeholdelsesarbejde.
3. Fare for udslyngede genstande – hold omkringstående på afstand.



137-2258

decal137-2258

1. For at starte motoren skal du flytte bøjlen til håndtaget og trykke på tændingsknappen.
2. ØKO



137-9495

decal137-9495

1. Læs *betjeningsvejledningen*.
2. Må ikke kasseres.
3. Til indendørs brug.
4. Dobbelt isoleret



137-9463

decal137-9463

1. Batteripakken oplades.
2. Batteripakken er fuldt opladet.
3. Batteripakken befinder sig over eller under det hensigtsmæssige temperaturområde.
4. Opladningsfejl i batteripakke



137-9489

decal137-9489

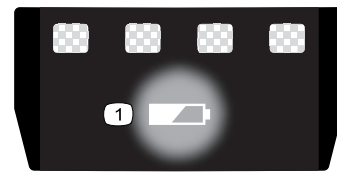
1. Læs *betjeningsvejledningen*.
2. Genbrug
3. Indeholder lithium-ioner – må ikke kasseres.
4. Holdes væk fra åben ild.
5. Må ikke udsættes for regn.



137-9490

decal137-9490

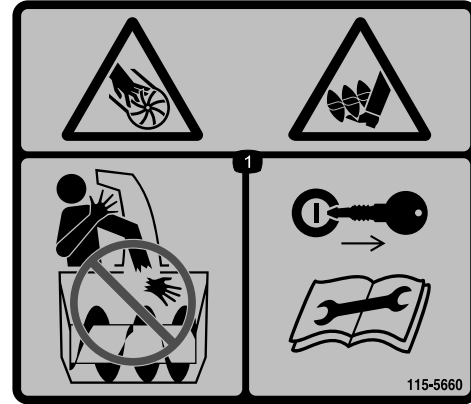
1. Læs *betjeningsvejledningen*.
2. Genbrug
3. Indeholder lithium-ioner – må ikke kasseres.
4. Holdes væk fra åben ild.
5. Må ikke udsættes for regn.



137-9461

decal137-9461

1. Status for batteriopladning



115-5660

decal115-5660

1. Fare for skæring/amputering af hånd eller fod, rotor og snegl – før ikke hånden ind i slisken. Tag tændingsnøglen ud, og læs anvisningerne, før der foretages eftersyn eller vedligeholdelsesarbejde.

Opsætning

Løsdele

Brug skemaet herunder til at kontrollere, at alle dele er blevet leveret.

Fremgangsmåde	Beskrivelse	Antal	Anvendelse
1	Kræver ingen dele	–	Montering af batteriopladeren (ekstraudstyr).
2	Kræver ingen dele	–	Udfoldning af håndtaget.
3	Sliskedeflektor	1	Montering af sliskedeflektoren.
4	Sliskekontrolstang	1	Montering af sliskekontrolstangen.

Bemærk: Batteripakken leveres ikke fuldt opladet. Se [Opladning af batteripakken \(side 14\)](#), før maskinen tages i brug første gang.

1

Montering af batteriopladeren (ekstraudstyr)

Kræver ingen dele

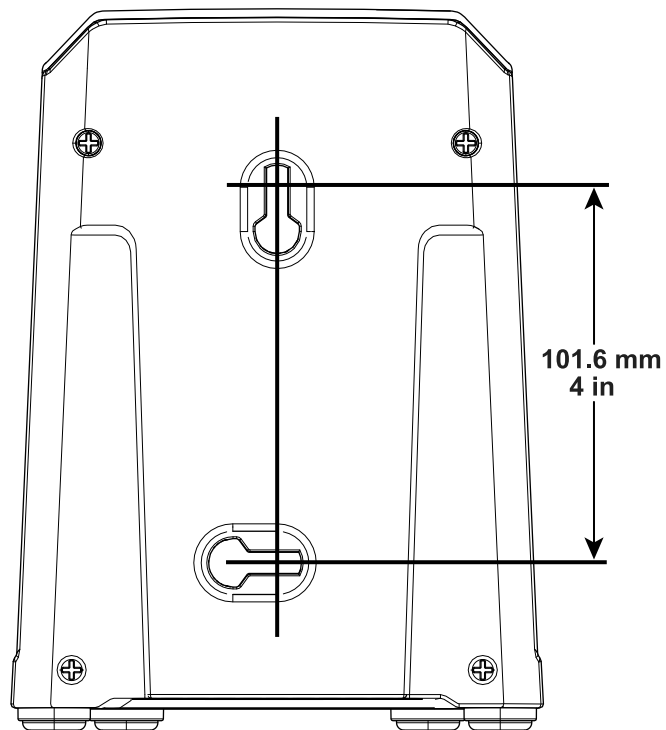
Fremgangsmåde

Hvis du ønsker det, kan batteriopladeren monteres forsvarligt på en væg ved hjælp af nøglehullerne til vægmontering på opladerens bagside.

Monter den indendørs (såsom i en garage eller på et andet tørt sted), i nærheden af en stikkontakt og utilgængeligt for børn.

Se [Figur 2](#) for at få hjælp til at montere opladeren.

Skub opladeren hen over de korrekt anbragte fastgørelsesanordninger for at montere opladeren forsvarligt (fastgørelsesanordninger medfølger ikke).



Figur 2

g247359

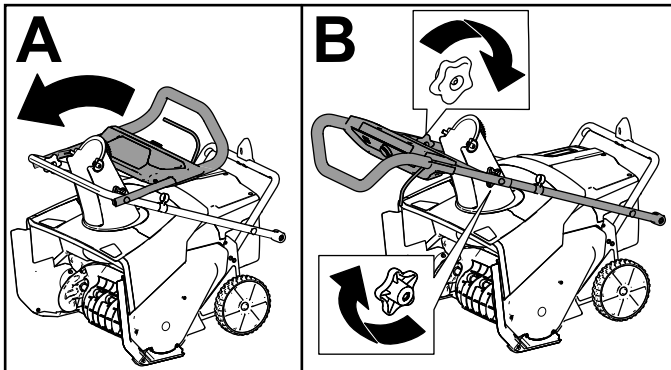
2

Udfoldning af håndtaget

Kræver ingen dele

Fremgangsmåde

1. Tag maskinen ud af kassen.
2. Fold det øverste håndtag ud, og lad de øverste håndtagsknapper klikke på plads (A i [Figur 3](#)).
3. Tilspænd håndtagsknapperne (B i [Figur 3](#)).

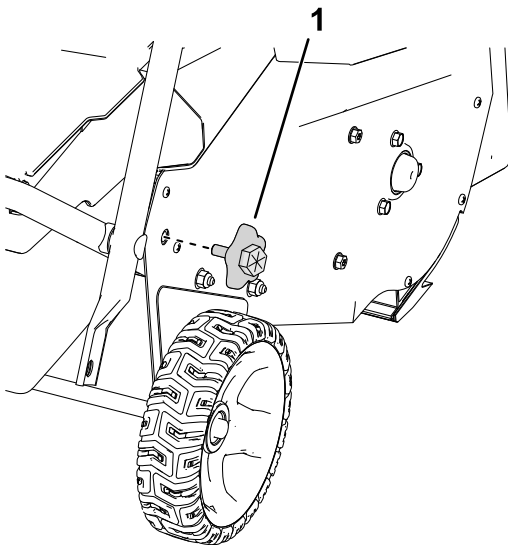


Figur 3

g282574

4. Fjern de nederste håndtagsknapper fra begge sider af maskinen ([Figur 4](#)).

Bemærk: De nederste knapper er monteret på en svejsemøtrik i siden af maskinen.



Figur 4

Set fra højre side

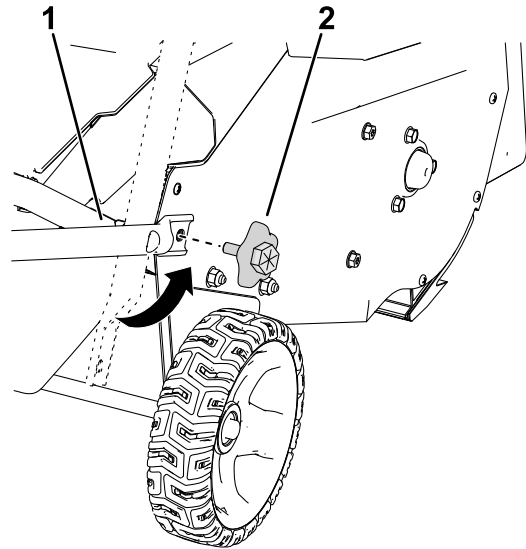
g303594

1. Nederste håndtagsknap

5. Flyt det nederste håndtag på plads, og monter de nederste håndtagsknapper som vist i [Figur 5](#).

Bemærk: Du kan bruge en skrueøgle på sekskanten på knappens yderside til at spænde knappen.

Vigtigt: Spænd knapperne, indtil styrebøjlen berører sidepladen uden mellemrum.



Figur 5

g303595

1. Juster det nederste håndtag med svejsemøtrikkerne.
2. Monter de nederste håndtagsknapper.

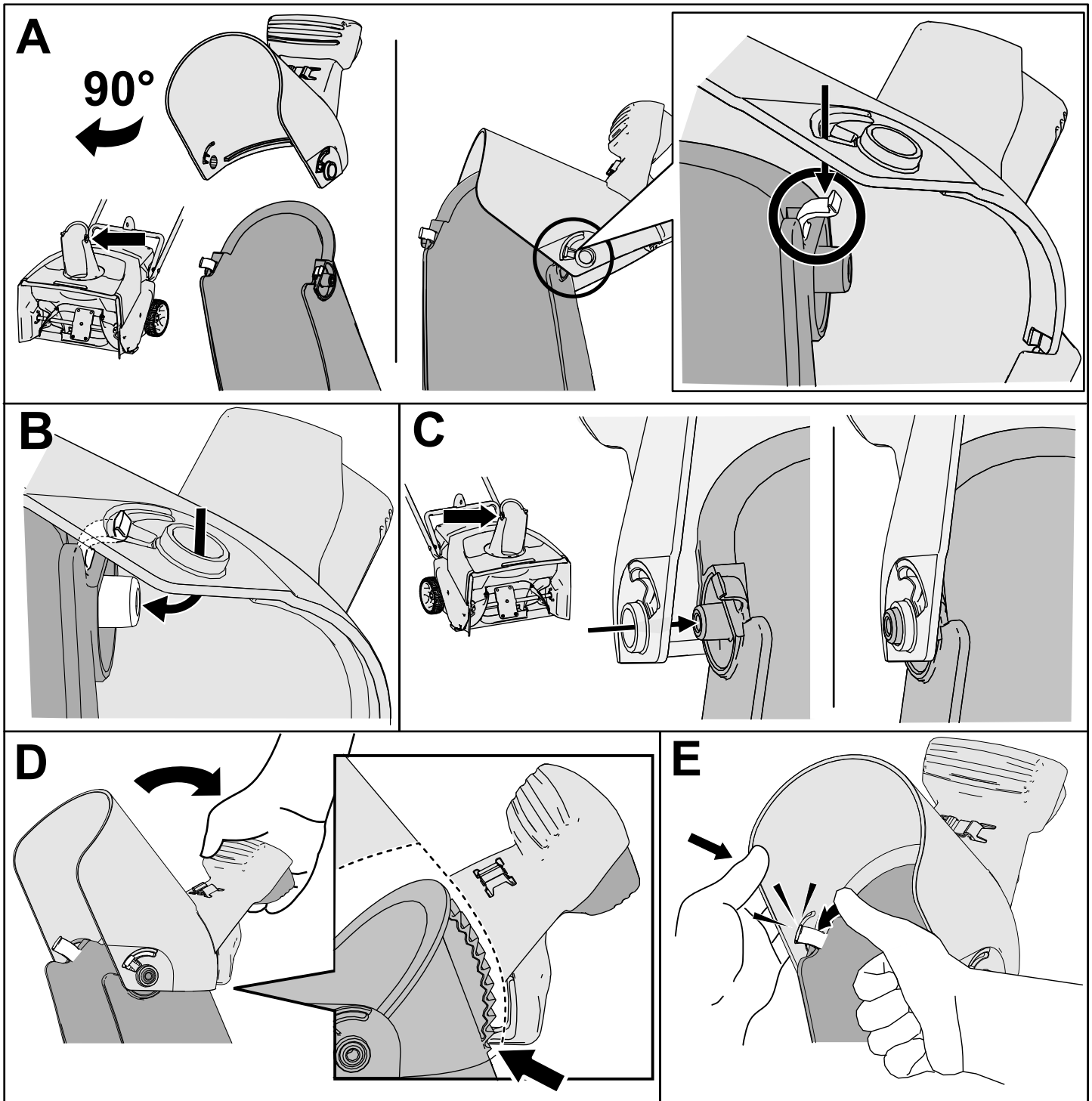
3

Montering af sliskedeflektoren

Dele, der skal bruges til dette trin:

1	Sliskedeflektor
---	-----------------

Fremgangsmåde



Figur 6

4

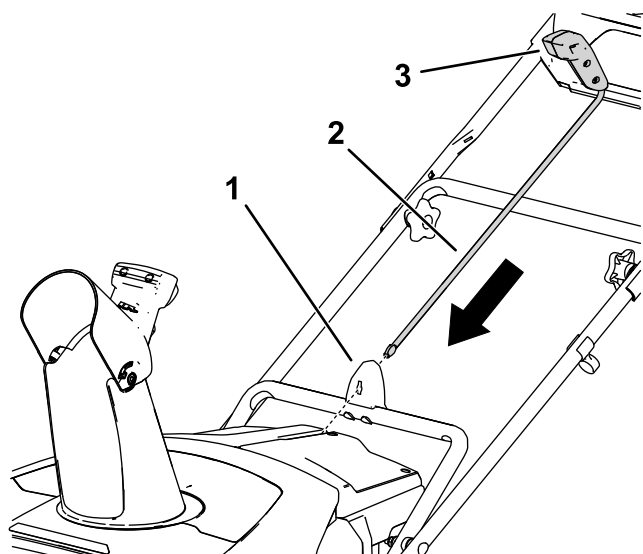
Montering af sliskekontrolstangen

Dele, der skal bruges til dette trin:

1	Sliskekontrolstang
---	--------------------

Fremgangsmåde

1. Sørg for, at slisken vender fremad (Figur 7).
2. Når håndtaget vender fremad, skal du sætte sliskekontrolstangen ind i styret og skubbe den ned, indtil den klikker på plads (Figur 7).

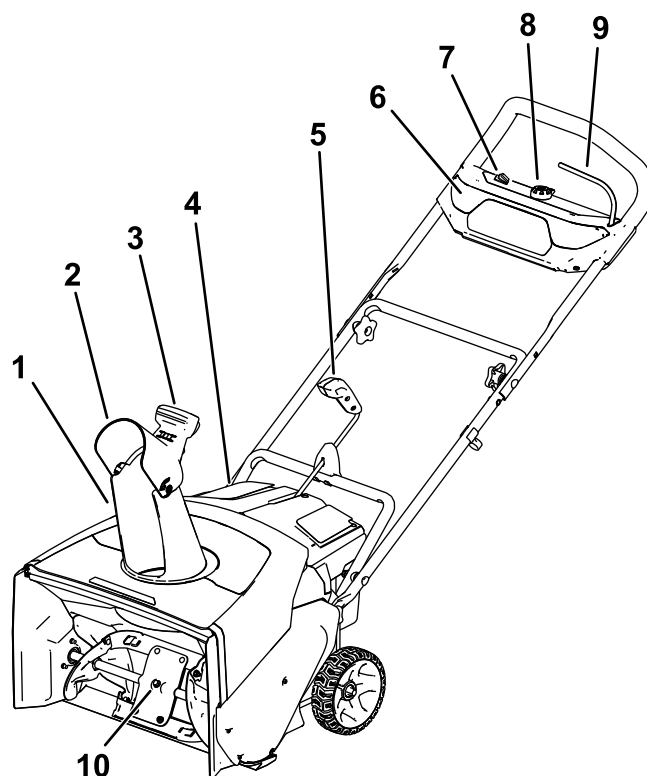


Figur 7

g282249

- | | |
|-----------------------|----------------------|
| 1. Sliskekontrolstyr | 3. Sliskekontrolgreb |
| 2. Sliskekontrolstang | |

Produktoversigt



Figur 8

g318456

- | | |
|-----------------------------|------------------------|
| 1. Udblæsningssliske | 6. Forlygte |
| 2. Sliskedeflektor | 7. ØKO-kontakt |
| 3. Sliskedeflektorhåndtag | 8. Elektrisk startknap |
| 4. Dæksel til batterirummet | 9. Bøjle |
| 5. Sliskekontrolstang | 10. Rotorblade |

Specifikationer

Hensigtsmæssige temperaturområder

Oplad/opbevar batteripakken ved	5 °C til 40 °C*
Anvend batteripakken ved	-30 °C til 49 °C*
Anvend maskinen ved	-30 °C til 49 °C*

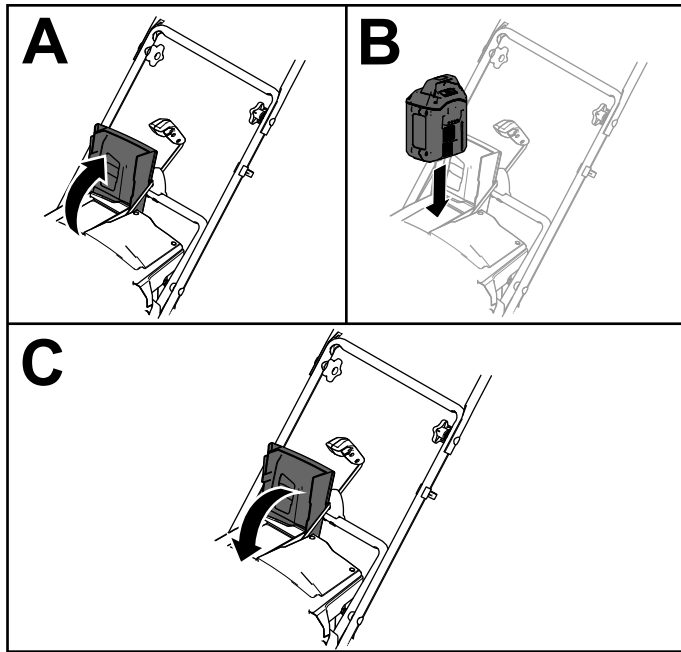
* Opladningstiden øges, hvis du ikke oplader batteriet inden for dette område.

Opbevar maskinen, batteripakken og batteriopladeren i et lukket, rent og tørt område.

Betjening

Montering af batteripakken

1. Sørg for, at ventilationshullerne på batteriet er fri for støv og snavs.
2. Løft dækslet til batterirummet (A i [Figur 9](#)).
3. Ret fordybningen i batteripakken ind efter tungen på maskinen, og skub batteripakken ind i rummet, indtil den låses fast (B i [Figur 9](#)).
4. Luk dækslet til batterirummet (C i [Figur 9](#)).



Figur 9

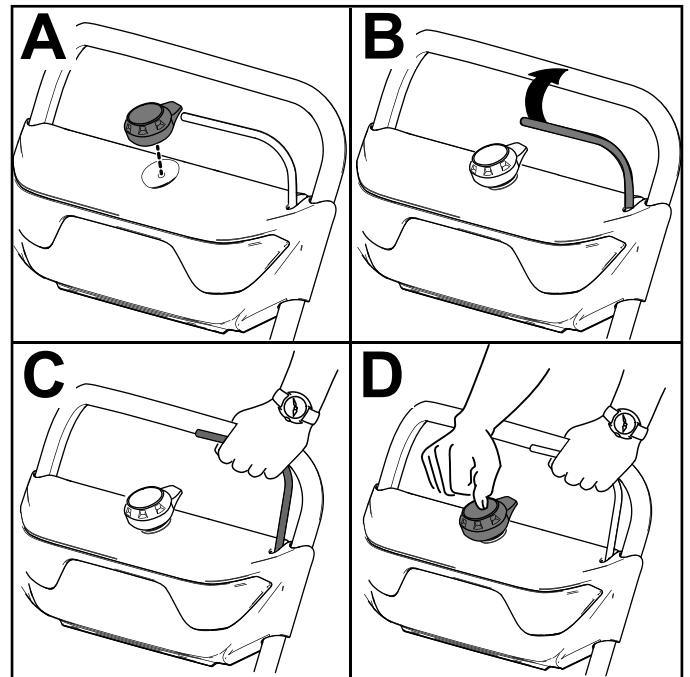
g282250

Start af maskinen

1. Sørg for, at batteripakken er monteret i maskinen. Se [Montering af batteripakken \(side 12\)](#).
2. Sæt den elektriske startknap i den elektriske startmotor (A i [Figur 10](#)).
3. Klem bøjlen, og hold den mod håndtaget (B og C i [Figur 10](#)).

Bemærk: Når du trykker på bøjlen, tændes lamperne, og kontrollamperne for opladning tændes på batteriet.

4. Hold den elektriske startknap nede, indtil motoren starter (D i [Figur 10](#)).

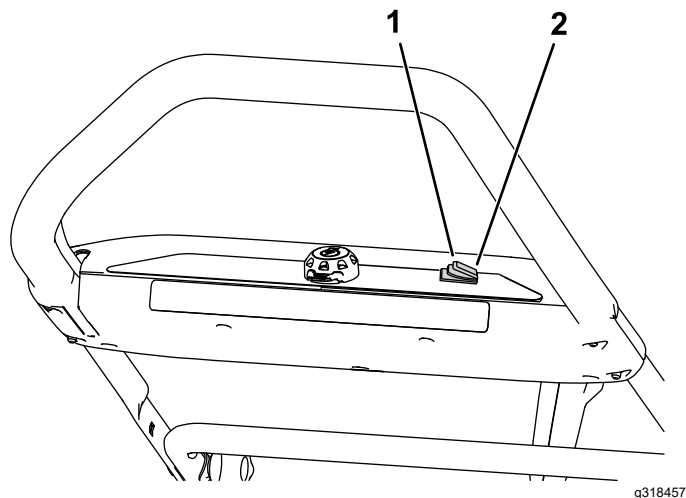


Figur 10

g288479

Aktivering af ØKO-tilstand

Brug af ØKO-tilstanden kan forlænge batteriets brugslevetid ved at reducere rotorhastigheden. Brug ØKO-tilstanden, når du rydder sne over korte afstande. Aktiver ØKO-tilstanden ved hjælp af ØKO-kontakten som vist i [Figur 8](#).



Figur 11

g318457

1. Slå ØKO-tilstand til
2. Slå ØKO-tilstand fra

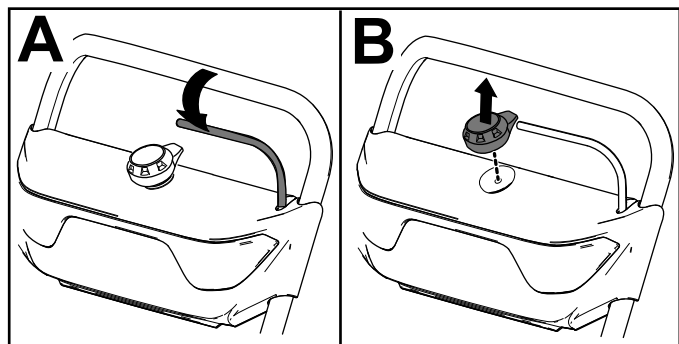
Fjernelse af batteripakken fra maskinen

1. Løft dækslet til batterirummet.
2. Tryk på batteripakkens lås for at frigøre batteripakken, og tag batteripakken ud.
3. Luk dækslet til batterirummet.

Slukning af maskinen

1. Slip bøjlen (A i [Figur 12](#)).
2. Tag den elektriske startknap ud af den elektriske startmotor (B i [Figur 12](#)).
3. Fjern batteripakken. Se [Fjernelse af batteripakken fra maskinen \(side 13\)](#).

Bemærk: Fjern batteripakken, når du ikke bruger apparatet.



Figur 12

g247446

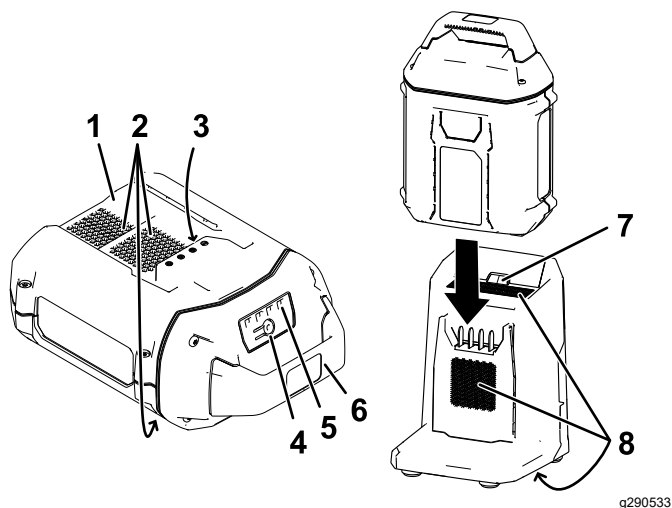
Opladning af batteripakken

Vigtigt: Batteripakken leveres ikke fuldt opladet. Før du tager værktøjet i brug første gang, skal du anbringe batteripakken i opladeren og oplade den, indtil LED-displayet viser, at batteripakken er fuldt opladet. Læs alle sikkerhedsforanstaltninger.

Vigtigt: Oplad kun batteriet ved temperaturer, der ligger inden for det hensigtsmæssige område. Se [Specifikationer \(side 11\)](#).

Bemærk: Du kan når som helst trykke på opladningsindikatorknappen på batteripakken for at se den aktuelle ladestatus (LED-indikatorer).

1. Sørg for, at ventilationshullerne på batteriet og opladeren er fri for støv og snavs.



Figur 13

- | | |
|---------------------------------------|--|
| 1. Fordybning i batteripakken | 5. LED-indikatorer (nuværende ladning) |
| 2. Batteripakkens udluftningsområder | 6. Håndtag |
| 3. Batteripakkens poler | 7. Opladerens LED-kontrollampe |
| 4. Indikatorknop for batteriopladning | 8. Opladerens udluftningsområder |
2. Ret fordybningen i batteripakken ([Figur 13](#)) ind efter trækstangen på opladeren.
 3. Skub batteripakken ind i opladeren, indtil den sidder helt på plads ([Figur 13](#)).
 4. Hvis du vil fjerne batteriet, skal du skubbe batteriet baglæns ud af opladeren.
 5. Se følgende tabel for at aflæse LED-kontrollampen på batteriopladeren.

Kontrol-lampe	Angiver
Deaktiveret	Der er ikke isat nogen batteripakke
Blinker grønt	Batteripakken oplades

Grøn	Batteripakken er opladet
Rød	Batteripakken og/eller batteriopladeren befinder sig over eller under det hensigtsmæssige temperaturområde
Blinker rødt	Opladningsfejl i batteripakke*

*Se [Fejlfinding \(side 18\)](#) for at få flere oplysninger.

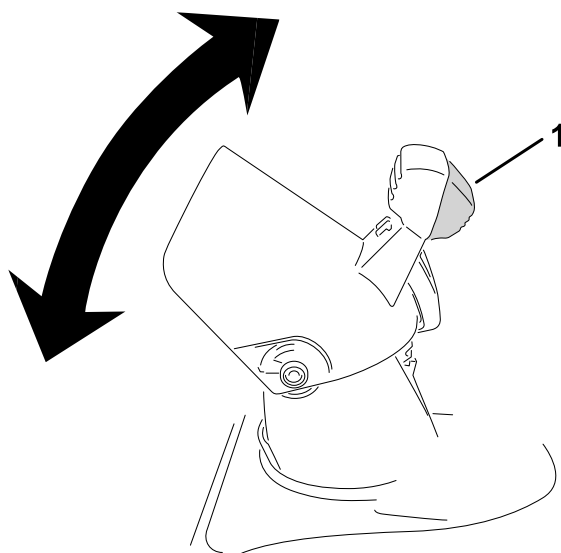
Vigtigt: Batteriet kan efterlades på opladeren i kort tid mellem brug.

Hvis batteriet ikke skal bruges i længere tid, skal du fjerne batteriet fra opladeren. Se [Opbevaring \(side 17\)](#).

Justering af udblæsnings- slisken og sliskedeflekto- ren

Udblæsningsslisken indstilles ved at flytte håndtaget på sliskekontrolstangen i den retning, du vil rette snestrømmen.

Tryk på aftrækkeren, og hævet eller sænk sliskedeflektoren (Figur 14) for at justere sliskedeflektoren (og således højden af snestrømmen).



Figur 14

g318452

1. Sliskedeflektoraftækker

⚠ ADVARSEL

Hvis der er en sprække mellem udblæsningsslisken og sliskedeflektoren, er der risiko for, at maskinen slynger sne og genstande i operatørens retning. Udslyngede genstande kan medføre alvorlig personskade.

- Tving ikke sliskedeflektoren for langt frem, således at der opstår en sprække mellem udblæsningsslisken og sliskedeflektoren.
- Juster ikke sliskedeflektoren, mens kraftudtaget er indkoblet. Slip kraftudtaget før justering af sliskedeflektoren.

Rengøring af en tilstoppet udblæsningssliske

⚠ ADVARSEL

Hvis dine hænder kommer i kontakt med en roterende rotor inden i udblæsningsslisken, kan det forårsage alvorlig personskade.

Rens aldrig udblæsningsslisken med hænderne.

1. Sluk for motoren, tag den elektriske startknap ud, og fjern batteripakken.
2. Vent 10 sekunder for at være sikker på, at rotorbladene står stille.
3. Brug altid et rens værktøj, aldrig hænderne, til at rengøre slisken.

Tip vedrørende betjening

▲ ADVARSEL

Rotoren kan kaste sten, legetøj og andre fremmedlegemer og forårsage alvorlig personskade på dig eller omkringstående personer.

- **Sørg for at fjerne alle genstande, som rotorbladene kan opsamle og udslynge, fra arbejdsområdet.**
- **Hold alle børn og kæledyr væk fra arbejdsområdet.**
- Fjern sne, lige efter at sneen er faldet.
- Skub maskinen fremad, men lad den arbejde i sit eget tempo.
- Overlap hver bane for at sikre fuldstændig snerydning.
- Slyng sneen ud i medvind, når det er muligt.

Forhindring af fastfrysning efter brug

- Lad motoren køre i nogle minutter for at undgå, at bevægelige dele fryser fast. Sluk for maskinen, vent på, at alle bevægelige dele standser, og fjern al is og sne fra maskinen.
- Fjern sne og is fra nederst på slisken.
- Roter udblæsningsslisken til venstre og højre for at fjerne ophobning af is.
- Når det sner eller er koldt, er der risiko for, at betjeningsanordningerne og bevægelige dele fryser fast. Sørg for ikke at påføre maskinen for stor belastning ved forsøg på at betjene de fastfrosne betjeningsanordninger. Hvis du har problemer med at få betjeningsanordninger eller dele til at fungere, skal du starte maskinen og lade den køre i nogle minutter.

Vedligeholdelse

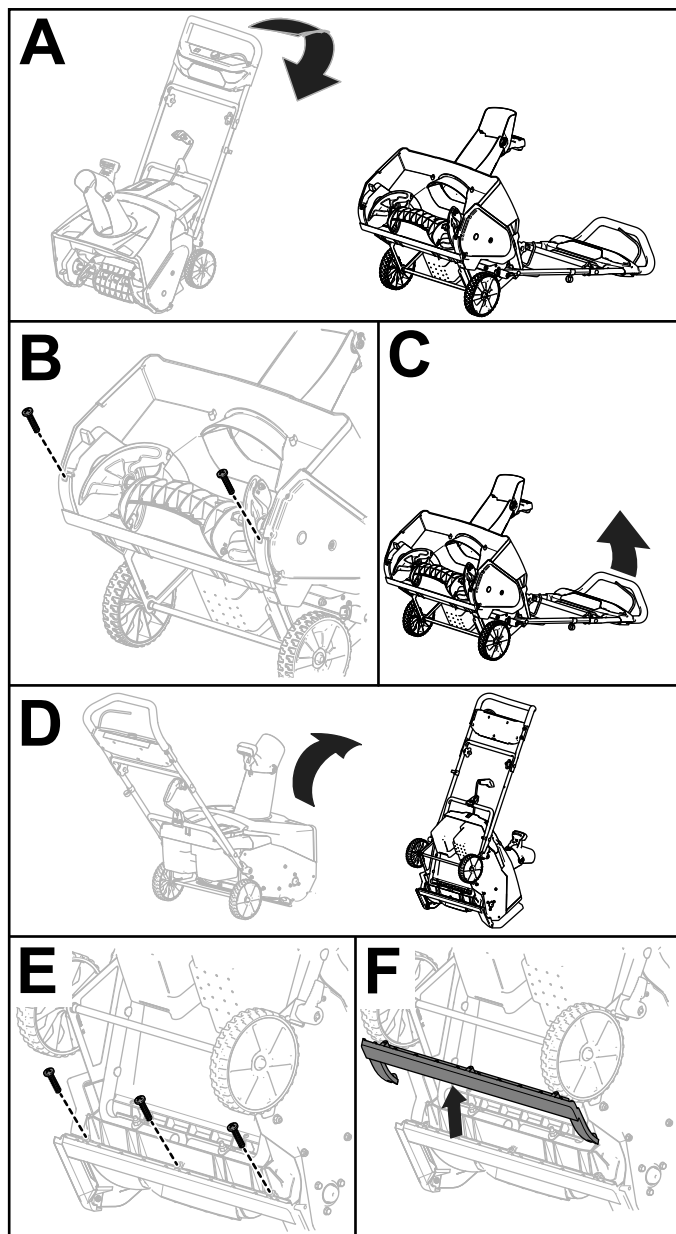
Stop maskinen, tag den elektriske startknap ud, fjern batteripakken fra maskinen, og vent på, at al bevægelse standser, inden du justerer, efterser eller rengør maskinen eller stiller den til opbevaring.

Udskiftning af skraberen

Eftersynsinterval: For hver 20 timer

Udskift skraberbladet, hvis det er beskadiget, eller hvis skrabeevnen reduceres betydeligt.

Når det er nødvendigt, skal du fjerne og udskifte skraberen som vist i [Figur 15](#).



Figur 15

g248009

Opbevaring

Vigtigt: Maskinen, batteripakken og opladeren må kun opbevares ved temperaturer, der ligger inden for det hensigtsmæssige område. Se [Specifikationer \(side 11\)](#).

Vigtigt: Hvis du lægger batteripakken til opbevaring uden for sæsonen, skal du oplade den, indtil 2 eller 3 LED-indikatorer på batteriet lyser grønt. Opbevar ikke fuldt opladede eller helt flade batterier. Når maskinen atter skal tages i brug, skal du oplade batteriet, indtil opladerens venstre kontrollampe lyser grønt, eller alle 4 LED-indikatorer på batteriet lyser grønt.

- Kobl produktet fra strømforsyningen (dvs. tag stikket ud af strømforsyningen eller batteripakken), og se efter, om der er skader efter brug.
- Rengør produktet for alle eventuelle fremmedlegemer.
- Opbevar ikke værktøjet med batteripakken monteret.
- Når de ikke er i brug, skal maskinen, batteripakken og batteriopladeren opbevares utilgængeligt for børn.
- Hold maskinen, batteripakken og batteriopladeren væk fra ætsende midler såsom havekemikalier og vejsalt.
- For at reducere risikoen for alvorlig personskade må batteripakken ikke opbevares uden for eller i køretøjer.
- Opbevar maskinen, batteripakken og batteriopladeren i et lukket, rent og tørt område.

Klargøring af batteripakken til genbrug

Vigtigt: Når du har fjernet batteripakken fra maskinen, skal du dække batteripakkens poler med kraftigt klæbebånd. Forsøg ikke at ødelægge eller skille batteripakken ad eller fjerne nogle af komponenterne.

Kontakt din lokale kommune eller din autoriserede Toro-forhandler for at få flere oplysninger om, hvordan du på ansvarlig vis genbruger batteriet.

Fejlfinding

Udfør kun de trin, der beskrives i disse instruktioner. Al yderligere eftersyn, vedligeholdelse og reparationsarbejde skal udføres af et autoriseret servicecenter eller en specialist med tilsvarende kvalifikationer, hvis du ikke selv kan løse problemet.

Problem	Mulig årsag	Afhjælpning
Maskinen kører ikke eller kører ikke kontinuerligt.	<ol style="list-style-type: none"> 1. Batteripakkens opladning er lav. 2. Batteripakken sidder ikke helt inde. 3. Batteripakken befinder sig over eller under det hensigtsmæssige temperaturområde. 4. Batteripakken har overskredet den øvre strømstyrkegrænse. 5. Der er fugt på batteripakkens ledninger. 6. Batteripakken er beskadiget. 7. Der er et andet elektrisk problem med maskinen. 	<ol style="list-style-type: none"> 1. Oplad batteripakken. 2. Sørg for, at batteripakken er sat helt ind i kabinettet. 3. Flyt batteripakken til et tørt sted, hvor temperaturen ligger mellem 5 °C og 40 °C. 4. Slip aftrækkeren, og tryk derefter på aftrækkerkontakten. 5. Lad batteripakken lufttørre, eller tør den af. 6. Udskift batteripakken. 7. Kontakt en autoriseret forhandler.
Maskinen opnår ikke fuld effekt.	<ol style="list-style-type: none"> 1. Batteripakkens opladningskapacitet er for lav. 2. Luftafløbene er tilstoppede. 	<ol style="list-style-type: none"> 1. Tag batteripakken ud af maskinen, og oplad batteripakken helt. 2. Rens luftafløbene.
Batteripakken aflades hurtigt.	<ol style="list-style-type: none"> 1. Batteripakken befinder sig over eller under det hensigtsmæssige temperaturområde. 2. Maskinen er overbelastet. 	<ol style="list-style-type: none"> 1. Flyt batteripakken til et tørt sted, hvor temperaturen ligger mellem 5 °C og 40 °C. 2. Anvend mindre kraft, når du skubber maskinen.
Batteriopladeren fungerer ikke.	<ol style="list-style-type: none"> 1. Batteriopladeren befinder sig over eller under det hensigtsmæssige temperaturområde. 2. Stikkontakten, som batteriopladeren er tilsluttet, er ikke strømførende. 	<ol style="list-style-type: none"> 1. Tag batteriopladeren ud af stikkontakten, og flyt den til et tørt sted, hvor temperaturen ligger mellem 5 °C og 40 °C. 2. Kontakt din autoriserede elektriker for at få stikkontakten repareret.
LED-kontrollampen på batteriopladeren lyser rødt.	<ol style="list-style-type: none"> 1. Batteriopladeren og/eller batteripakken befinder sig over eller under det hensigtsmæssige temperaturområde. 	<ol style="list-style-type: none"> 1. Tag batteriopladeren ud af stikkontakten, og flyt batteriopladeren og batteripakken til et tørt sted, hvor temperaturen ligger mellem 5 °C og 40 °C.
LED-kontrollampen på batteriopladeren blinker rødt.	<ol style="list-style-type: none"> 1. Der er en fejl i kommunikationen mellem batteripakken og opladeren. 2. Batteripakken er svag. 	<ol style="list-style-type: none"> 1. Fjern batteripakken fra batteriopladeren, tag batteriopladeren ud af stikkontakten, og vent 10 sekunder. Sæt batteriopladeren i stikkontakten igen, og anbring batteripakken på batteriopladeren. Hvis LED-kontrollampen på batteriopladeren stadig blinker rødt, skal du gentage denne procedure. Hvis LED-kontrollampen på batteriopladeren stadig blinker rødt efter 2 forsøg, er batteripakken defekt og skal bortskaffes på korrekt vis på et genindvindingsanlæg for batterier. 2. Kontakt din autoriserede serviceforhandler, hvis batteriet stadig er dækket af garantien, eller bortskaf batteripakken på korrekt vis på et genindvindingsanlæg for batterier.

Bemærkninger:

EEA/UK-erklæring om beskyttelse af privatlivets fred

Toros brug af dine personlige oplysninger

The Toro Company ("Toro") respekterer dit privatliv. Når du køber vores produkter, indsamler vi muligvis visse oplysninger om dig, enten direkte fra dig eller via din lokale Toro-virksomhed eller -forhandler. Toro bruger disse oplysninger til at opfylde kontraktmæssige forpligtelser – f.eks. til at registrere din garanti, behandle garantikrav eller kontakte dig i tilfælde af en produkttilbagekaldelse – og til lovlige forretningsformål – f.eks. til at måle kundetilfredshed, forbedre vores produkter eller give dig produktoplysninger, som kan være af interesse for dig. Toro kan dele dine oplysninger med vores datterselskaber, søsterselskaber, forhandlere eller andre forretningspartnere i forbindelse med disse aktiviteter. Vi kan også videregive personlige oplysninger, når loven kræver det eller i forbindelse med salg, køb eller fusion af virksomheder. Vi sælger aldrig dine personlige oplysninger til andre virksomheder med henblik på markedsføring.

Opbevaring af dine personlige oplysninger

Toro opbevarer dine personlige oplysninger så længe, det er relevant for ovenstående formål og i overensstemmelse med lovmæssige krav. Yderligere oplysninger om gældende opbevaringsperioder fås ved at kontakte legal@toro.com.

Toros forpligtelse i forbindelse med sikkerhed

Dine personlige oplysninger kan blive behandlet i USA eller et andet land, der har en mindre restriktiv databeskyttelseslovgivning end det land, du bor i. Når vi dine sender oplysninger ud af dit bopælsland træffer vi lovmæssigt krævede foranstaltninger for at sikre, at passende sikkerhedsforanstaltninger er på plads, så dine oplysninger beskyttes og behandles sikkert.

Adgang og rettelser

Du kan have ret til at rette eller gennemgå dine personlige oplysninger eller gøre indsigelse mod eller begrænse behandlingen af dine data. For at gøre det skal du kontakte os pr. e-mail på legal@toro.com. Hvis du har spørgsmål til den måde, Toro har håndteret dine oplysninger på, opfordrer vi dig til at rette dem direkte til os. Bemærk, at personer bosiddende i Europa har ret til klage til deres datatilsynsmyndighed.