



**Count on it.**

Form No. 3437-777 Rev B

**Gebruikershandleiding**

## **Flex-Force Power System™ 60V MAX sneeuwrees**

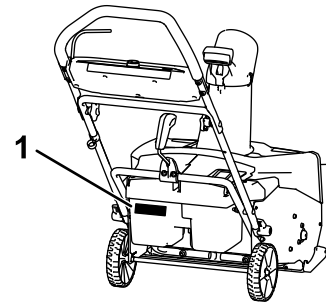
Modelnr.: 31853—Serienr.: 400000000 en hoger

Modelnr.: 31853T—Serienr.: 400000000 en hoger





Voor hulp, surf naar [www.Toro.com/support](http://www.Toro.com/support) voor instructievideo's of neem contact op met uw erkende servicedealer voordat u dit product retourneert.



g288478

**Figuur 1**

1. Plaats van modelnummer en serienummer

---

## Inleiding

Deze machine is bedoeld voor gebruik door particulieren. Ze is ontworpen om sneeuwlagen tot 30 cm dik te ruimen van terrassen, stoepen en kleine opritten. Ze is niet bedoeld om andere materialen dan sneeuw te verwijderen, noch voor gebruik op ondergronden met grind. Ze is ontwikkeld voor gebruik met lithiumion-accupack model 81875 (meegeleverd met model 31853), 81860, 81850 of 81825. Dit product gebruiken voor andere doeleinden dan het bedoelde gebruik kan gevaarlijk zijn voor u of voor omstanders.

**Model 31853T beschikt niet over een accu of een lader.**

Lees deze informatie zorgvuldig door om te leren hoe u uw product correct moet bedienen en onderhouden en om letsel en schade te voorkomen. U bent verantwoordelijk voor het correct en veilig gebruik van uw product.

Ga naar [www.toro.com](http://www.toro.com) voor meer informatie, inclusief veiligheidstips, instructiemateriaal, informatie over accessoires, hulp bij het vinden van een dealer of om uw product te registreren.

Als u service, originele onderdelen van de fabrikant of aanvullende informatie nodig hebt, kunt u contact opnemen met een erkende servicedealer of met de klantenservice van de fabrikant. Zorg ervoor dat u het model- en serienummer van uw product bij de hand hebt. [Figuur 1](#) identificeert de locatie van het model en de serienummers op het product. U kunt de nummers noteren in de ruimte hieronder.

# Veiligheid

## LEES ALLE INSTRUCTIES

WAARSCHUWING – Als u een elektrisch apparaat gebruikt, moet u te allen tijde algemene voorzorgen nemen; om brandgevaar te vermijden en het risico op elektrische schokken en lichamelijk letsel te verkleinen dient u de volgende maatregelen te nemen:

### I. Training

1. De bestuurder van de machine is verantwoordelijk voor ongevallen of schade aan andere personen of hun eigendommen.
2. Lees deze *Gebruikershandleiding* en zorg ervoor dat u deze begrijpt voordat u de machine start. Zorg dat iedereen die de machine bedient de waarschuwingen begrijpt en weet hoe de machine te gebruiken en snel uit te schakelen.
3. Laat kinderen niet spelen met de machine, het accupack of de acculader of laat hen deze niet gebruiken; plaatselijke voorschriften kunnen nadere eisen stellen aan de leeftijd van degene die met het toestel werkt.
4. Laat mensen met beperkte fysieke, sensorische of geestelijke capaciteiten of zonder ervaring en kennis de machine, het accupack of de acculader niet gebruiken tenzij er toezicht wordt gehouden of aanwijzingen worden gegeven over hoe deze veilig kunnen worden gebruikt en ze de gevaren begrijpen die inherent zijn aan het gebruik ervan.
5. Lees alle instructies en waarschuwingen op deze producten voordat u de machine, het accupack en de acculader gebruikt.
6. Word vertrouwd met de bedieningsorganen en het juiste gebruik van de machine, het accupack en de acculader.

### II. Voorbereiding

1. Hou omstanders en kinderen uit de buurt van het werkgebied.
2. Laat kinderen nooit de machine bedienen.
3. Gebruik de machine enkel als de nodige schermen en beveiligingsmiddelen op de machine aanwezig zijn en naar behoren werken.
4. Controleer het werkgebied en verwijder alle voorwerpen die het gebruik van de machine zouden kunnen hinderen of die de machine zou kunnen uitwerpen.
5. Gebruik enkel het accupack dat door Toro wordt gespecificeerd. Indien u andere accessoires en werktuigen gebruikt, kan dit het risico op letsel en brand verhogen.

6. Het aansluiten van de acculader op een stopcontact met een spanning anders dan 100 tot 240 V kan leiden tot brand of een elektrische schok. Sluit de acculader enkel aan op stopcontacten van 100 tot 240 V.
7. Gebruik geen beschadigd of aangepast accupack of beschadigde of aangepaste acculader. Deze kunnen onverwacht gedrag vertonen, wat kan leiden tot brand, explosie of lichamelijk letsel.
8. Als het stroomsnoer van de acculader beschadigd is, neem dan contact op met een erkende servicedealer om het te vervangen.
9. Gebruik geen niet-oplaadbare batterijen.
10. Laad het accupack enkel op met de acculader die door Toro is gespecificeerd. Een lader die geschikt is voor het ene type accupack kan in combinatie met een ander accupack voor brandgevaar zorgen.
11. Laad het accupack alleen op in een goed verluchte ruimte.
12. Stel het accupack of de acculader niet bloot aan een brand of aan temperaturen hoger dan 68 °C.
13. Volg alle instructies aangaande het laden en laad het accupack niet op buiten het temperatuurbereik dat wordt gespecificeerd in de instructies. Anders kunt u het accupack beschadigen en het risico op brand verhogen.
14. Draag geschikte kleding – Denk aan oogbescherming, een lange broek en rubberen laarzen. Draag lang haar niet los en draag geen losse juwelen die vast kunnen komen te zitten in bewegende onderdelen.

### III. Bediening

1. Contact met een bewegende rotor veroorzaakt ernstig letsel. Houd uw handen en voeten uit de buurt van alle bewegende onderdelen van de machine. Blijf altijd uit de buurt van afvoeropeningen.
2. Deze machine gebruiken voor andere doeleinden dan waarvoor zij bedoeld is, kan gevaarlijk zijn voor u en voor omstanders.
3. Voorkom dat u de machine ongewild start – Zorg ervoor dat de elektrische startknop is verwijderd van de ontsteking voordat u het accupack aansluit en de machine hanteert.
4. Geef uw volledige aandacht als u de machine gebruikt. Zorg ervoor dat u met niets anders bezig bent waardoor u kunt worden afgeleid, anders kan er letsel ontstaan of kan eigendom worden beschadigd.
5. Stop de machine, verwijder de elektrische startknop, verwijder het accupack van de machine en wacht totdat alle bewegende

onderdelen tot stilstand zijn gekomen voordat u de machine afstelt, er servicewerkzaamheden aan verricht, de machine schoonmaakt of stalt.

6. Gebruik de machine niet op een ondergrond met kiezels.
7. Verwijder het accupack en de elektrische startknop van de machine wanneer u deze onbeheerd achterlaat of voordat u de accessoires verandert.
8. Forceer de machine niet – De machine doet het werk beter en veiliger in het tempo waarvoor ze bedoeld is.
9. Blijf alert – Let op wat u doet en gebruik uw gezond verstand wanneer u de machine gebruikt. Gebruik de machine niet als u ziek of moe bent of onder de invloed van alcohol of drugs bent.
10. Gebruik de machine enkel bij een goede zichtbaarheid en in geschikte weersomstandigheden.
11. Ga voorzichtig te werk als u de machine omkeert of naar u toe trekt.
12. Zorg dat u te allen tijde stevig en evenwichtig staat, vooral op hellingen. Ga zeer zorgvuldig te werk als u van richting verandert op een helling. Gebruik de machine niet op extreem steile hellingen. Loop; ren nooit met de machine.
13. Het materiaal dat afgevoerd wordt niet naar iemand richten. Voorkom het afvoeren van materiaal tegen een muur of afscherming; het materiaal kan naar u terugketsen. Zet de machine stil bij het oversteken van grindoppervlakken.
14. Als de machine een voorwerp raakt of begint te trillen, schakel de machine dan onmiddellijk uit, verwijder de elektrische startknop, verwijder het accupack en wacht totdat alle bewegende onderdelen tot stilstand zijn gekomen voordat u de machine controleert op beschadiging. Voer alle noodzakelijke reparaties uit voordat u de machine weer in gebruik neemt.
15. Schakel de machine altijd uit wanneer u de bestuurderspositie om wat voor reden ook verlaat.
16. Schakel de machine uit voordat u verstoppingen probeert te verwijderen, en gebruik hierbij altijd een stok of gereedschap.
17. Stop de machine en verwijder de elektrische startknop voordat u de machine laadt voor transport.
18. Bij verkeerd gebruik kan vloeistof uit het accupack lekken; vermijd contact hiermee. Als u per ongeluk in contact komt met de vloeistof, moet u spoelen met water. Als de vloeistof in uw

ogen terecht komt, moet u naar een arts gaan. Vloeistof die uit de accu ontsnapt, kan irritatie van de huid of brandwonden veroorzaken.

#### **IV. Onderhoud en opslag**

1. Stop de machine, verwijder de elektrische startknop, verwijder het accupack van de machine en wacht totdat alle bewegende onderdelen tot stilstand zijn gekomen voordat u de machine afstelt, er servicewerkzaamheden aan verricht, de machine schoonmaakt of stalt.
2. Probeer de machine niet te herstellen behalve als dit aangegeven is in de instructies. Laat een erkende servicedealer servicewerkzaamheden uitvoeren aan de machine en zorg ervoor dat hij/zij identieke vervangingsonderdelen gebruikt.
3. Draag handschoenen en oogbescherming wanneer u servicewerkzaamheden verricht.
4. Wanneer u servicewerkzaamheden uitvoert aan de rotor, moet u eraan denken dat het mes nog kan bewegen, ook al is de stroomaansluiting losgekoppeld.
5. Gebruik alleen originele vervangingsonderdelen en accessoires van Toro voor de beste prestaties. Gebruik nooit andere vervangingsonderdelen en accessoires, omdat dit gevaarlijk kan zijn. Dit kan ertoe leiden dat de garantie op het product komt te vervallen.
6. Onderhoud van de machine – Houd handgrepen droog, schoon en vrij van olie en smeervet. Laat de beveiligingen zitten en zorg dat ze naar behoren werken. Gebruik enkel identieke vervangonderdelen.
7. Controleer regelmatig of alle bevestigingsmateriaal vast zit en het veilig is om de machine te gebruiken.
8. Controleer de machine op beschadigde onderdelen. Controleer op fout uitgelijnde en vastlopende bewegende onderdelen, defecte onderdelen, bevestigingen en andere situaties die de werking nadelig kunnen beïnvloeden. Tenzij anders aangegeven in de instructies moet u een erkende servicedealer een beschadigde beschermkap of beschadigd onderdeel laten herstellen of vervangen.
9. Als het accupack niet wordt gebruikt, hou het dan uit de buurt van metalen voorwerpen zoals paperclips, muntjes, sleutels, nagels en schroeven die een brug kunnen vormen tussen de polen. Kortsluiting tussen de accupolen kan brandwonden en brand veroorzaken.
10. Sla de machine binnen op in een droge, veilige plek buiten het bereik van kinderen wanneer u de machine niet gebruikt.

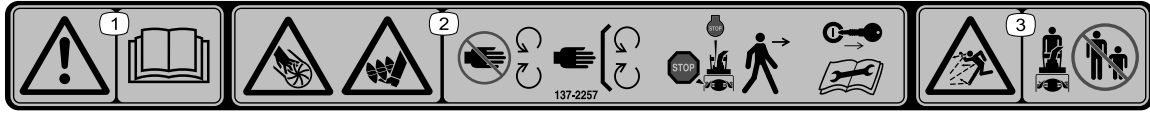
11. OPGELET – Een verkeerd behandeld accupack kan brand of chemische brandwonden veroorzaken. Demonteer het accupack niet. Verhit het accupack niet boven 68 °C en verbrand deze niet. Vervang het accupack alleen door een origineel Toro accupack, het gebruik van een ander accupack kan leiden tot brand of een explosie. Hou accupacks buiten het bereik van kinderen en in de originele verpakking totdat u ze gaat gebruiken.
12. De accu niet verbranden. De cel kan ontploffen. Controleer of er plaatselijke voorschriften gelden om de accu af te voeren.

## **BEWAAR DEZE INSTRUCTIES**

# Veiligheids- en instructiestickers



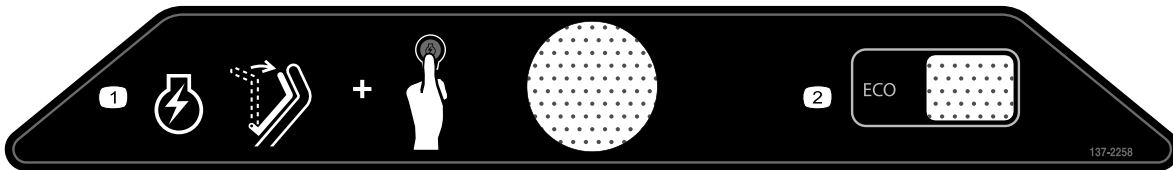
Veiligheidsstickers en veiligheidsinstructies zijn gemakkelijk zichtbaar voor de bestuurder en bevinden zich bij plaatsen waar gevaar kan ontstaan. Vervang alle beschadigde of ontbrekende veiligheidsstickers.



137-2257

decal137-2257

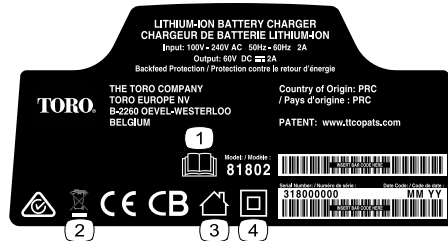
1. Waarschuwing – Lees de *Gebruikershandleiding*.
2. De rotor kan de hand (af)snijden; uw voet kan gesneden worden of geklemd raken door de vijzel – blijf uit de buurt van bewegende onderdelen; laat alle kappen en schermen op hun plaats zitten; schakel de motor uit en verwijder het sleuteltje voordat u de machine verlaat; lees de *Gebruikershandleiding* alvorens onderhoudswerkzaamheden uit te voeren.
3. De machine kan voorwerpen uitwerpen – Houd omstanders op afstand



137-2258

decal137-2258

1. Om de motor te starten, moet u de beugel tegen de handgreep drukken en op de startknop drukken.
2. ECO



137-9495

decal137-9495

1. Lees de *Gebruikershandleiding*.
2. Niet weggooien.
3. Voor gebruik binnenshuis.
4. Dubbel geïsoleerd



137-9463

decal137-9463

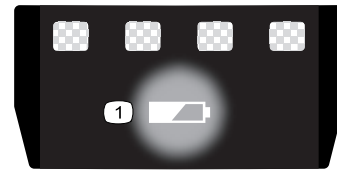
1. Het accupack laadt op.
2. Het accupack is volledig opgeladen.
3. Het accupack is boven of onder het geschikte temperatuurbereik.
4. Laadstoring van accupack



137-9489

decal137-9489

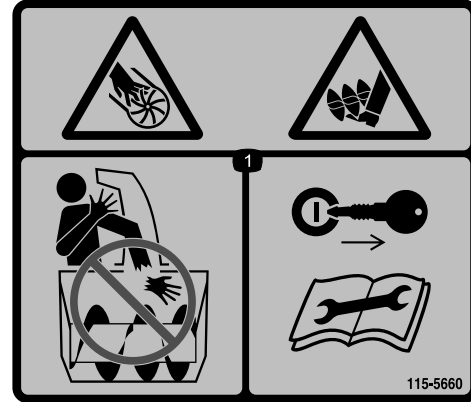
1. Lees de *Gebruikershandleiding*.
2. Recyclen
3. Bevat lithiumionen; niet weggooien.
4. Uit de buurt van open vuur houden.
5. Niet blootstellen aan regen.



137-9461

decal137-9461

1. Laadstatus van accu



115-5660

decal115-5660

1. Handen of voeten kunnen worden gesneden/geamputeerd door de rotor en vijzel – steek uw hand niet in het kanaal; verwijder de sleutel uit het contact en raadpleeg de instructies vóór u service- of onderhoudswerkzaamheden uitvoert.



137-9490

decal137-9490

1. Lees de *Gebruikershandleiding*.
2. Recyclen
3. Bevat lithiumionen; niet weggooien.
4. Uit de buurt van open vuur houden.
5. Niet blootstellen aan regen.

# Montage

## Losse onderdelen

Gebruik onderstaande lijst om te controleren of alle onderdelen zijn geleverd.

Procedure	Omschrijving	Hoeveelheid	Gebruik
<b>1</b>	Geen onderdelen vereist	–	De acculader monteren (optioneel).
<b>2</b>	Geen onderdelen vereist	–	De handgreep uitklappen.
<b>3</b>	Uitwerpgeleider	1	De uitwerpgeleider monteren.
<b>4</b>	Bedieningsstang van uitwerpgeleider	1	De bedieningsstang van de uitwerpgeleider monteren.

**Opmerking:** Het accupack is niet volledig opgeladen bij aankoop. Raadpleeg [Het accupack opladen \(bladz. 15\)](#) voordat u de machine voor de eerste keer gebruikt.

**1**

## De acculader monteren (optioneel)

Geen onderdelen vereist

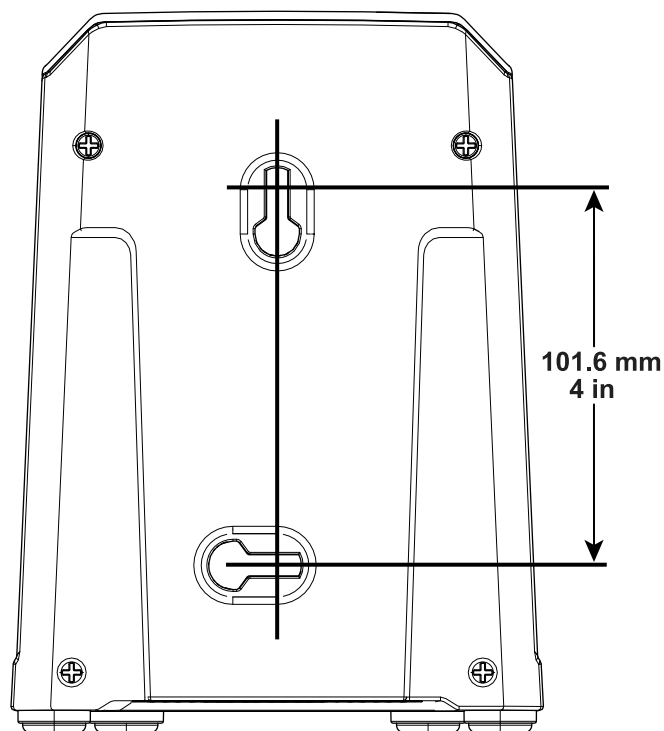
### Procedure

Indien gewenst, kunt u de acculader veilig aan een muur hangen met de gaten voor muurbevestiging achteraan de lader.

Monteer de lader binnen (zoals een garage of andere droge plek) in de buurt van een stroomaansluiting en buiten het bereik van kinderen.

Raadpleeg [Figuur 2](#) voor hulp bij het monteren van de lader.

Schuif de lader over de bevestigingsmiddelen om de lader op te hangen (bevestigingsmiddelen niet meegeleverd).



**Figuur 2**

g247359



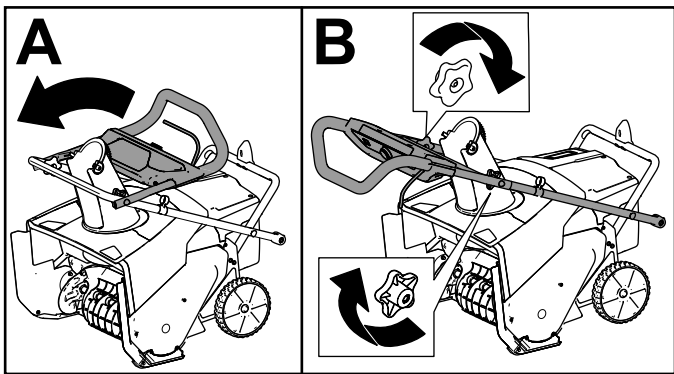
# 2

## De handgreep uitklappen

Geen onderdelen vereist

### Procedure

1. Verwijder de machine uit de doos.
2. Klap het bovenste deel van de handgreep uit en laat de knoppen op hun plaats springen (A in [Figuur 3](#)).
3. Maak de knoppen van de handgreep vast (B van [Figuur 3](#)).

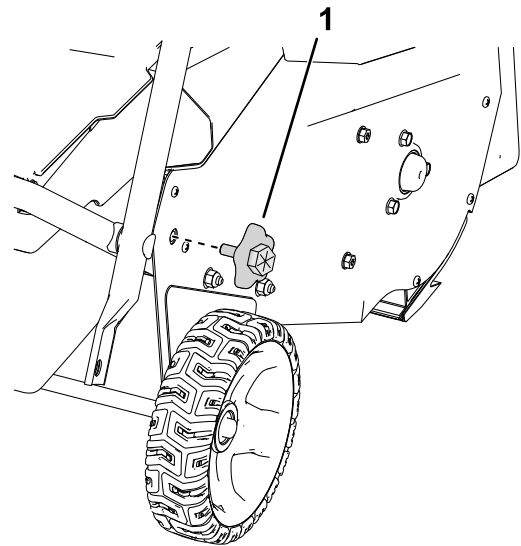


Figuur 3

g282574

4. Verwijder de knoppen aan het onderste deel van de handgreep aan beide zijden van de machine ([Figuur 4](#)).

**Opmerking:** De onderste knoppen zitten in een lasmoer aan de zijkant van de machine.



Figuur 4

Rechterzijde afgebeeld

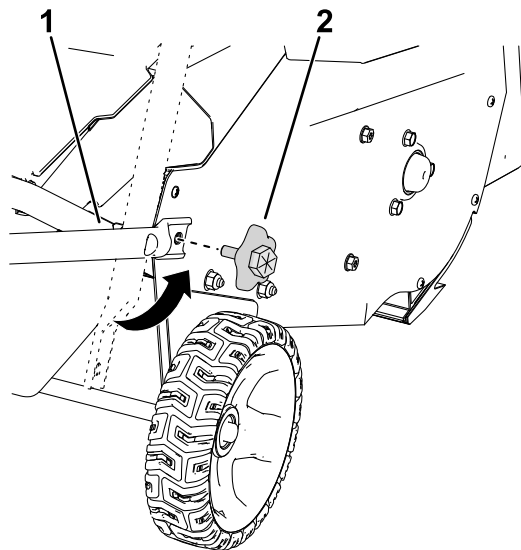
g303594

1. Onderste handgreepknop

5. Zet het onderste deel van de handgreep op zijn plaats en plaats de onderste handgreepknoppen; zie [Figuur 5](#).

**Opmerking:** Zet eventueel een inbusleutel op de buitenkant van de knop om deze aan te draaien.

**Belangrijk:** Draai de knoppen aan tot de duwboom strak tegen de zijplaat aan zit.



Figuur 5

g303595

1. Breng het onderste deel van de handgreep op een lijn met de lasmoeren.
2. Monteer de onderste handgreepknoppen.

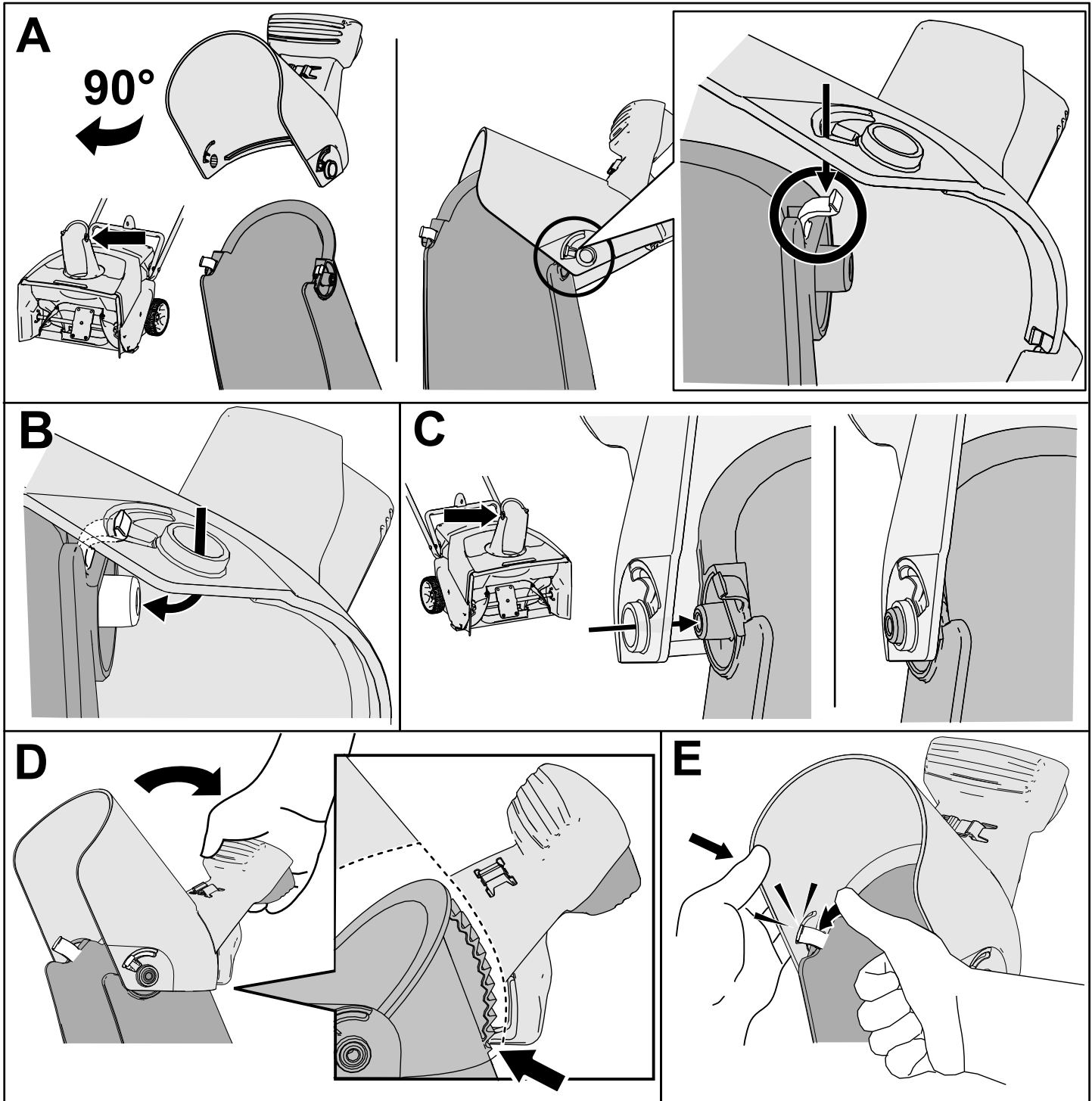
# 3

## De uitwerpgeleider monteren

Benodigde onderdelen voor deze stap:

1	Uitwerpgeleider
---	-----------------

### Procedure



Figuur 6

g316999

# 4

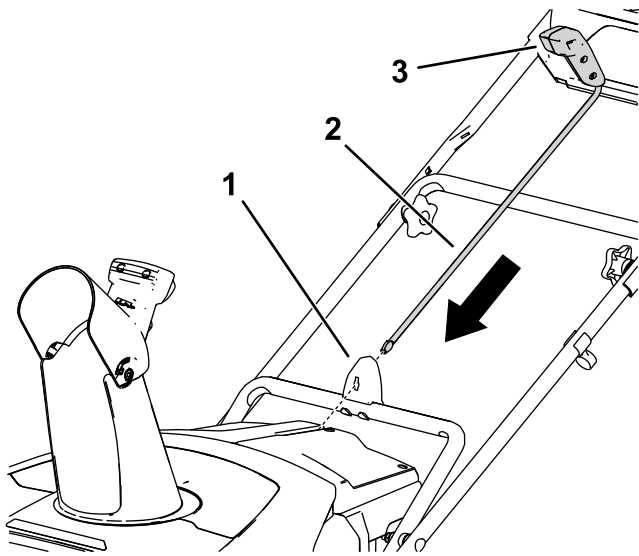
## De bedieningsstang van de uitwerpgeleider monteren

Benodigde onderdelen voor deze stap:

- |   |                                     |
|---|-------------------------------------|
| 1 | Bedieningsstang van uitwerpgeleider |
|---|-------------------------------------|

### Procedure

1. Richt het kanaal naar voren (Figuur 7).
2. Monteer de bedieningsstang van de uitwerpgeleider met de hendel naar voren in de geleider, en druk de stang naar beneden tot deze op zijn plaats klikt (Figuur 7).

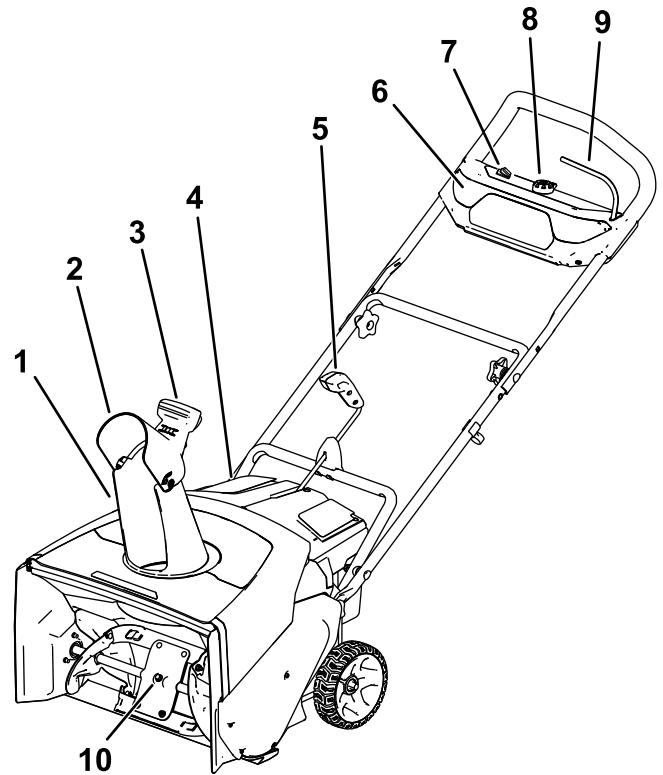


Figuur 7

g282249

- |  |   |
|--|---|
| 1. Geleider voor bedieningsstang van uitwerpgeleider | 3. Hendel van bedieningsstang van uitwerpgeleider |
| 2. Bedieningsstang voor uitwerpgeleider              |   |

## Algemeen overzicht van de machine



Figuur 8

g318456

- |   |                          |
|---|--------------------------|
| 1. Uitwerpkanaal                        | 6. Koplamp               |
| 2. Uitwerpgeleider                      | 7. ECO-schakelaar        |
| 3. Hendel van uitwerpgeleider           | 8. Elektrische startknop |
| 4. Accudeksel                           | 9. Stang                 |
| 5. Bedieningsstang voor uitwerpgeleider | 10. Rotormessen          |

# Specificaties

## Geschikt temperatuurbereik

Laad/bewaar het accupack bij een temperatuur van	5 °C tot 40 °C*
Gebruik het accupack bij een temperatuur van	-30 °C tot 49 °C*
Gebruik de machine bij een temperatuur van	-30 °C tot 49 °C*

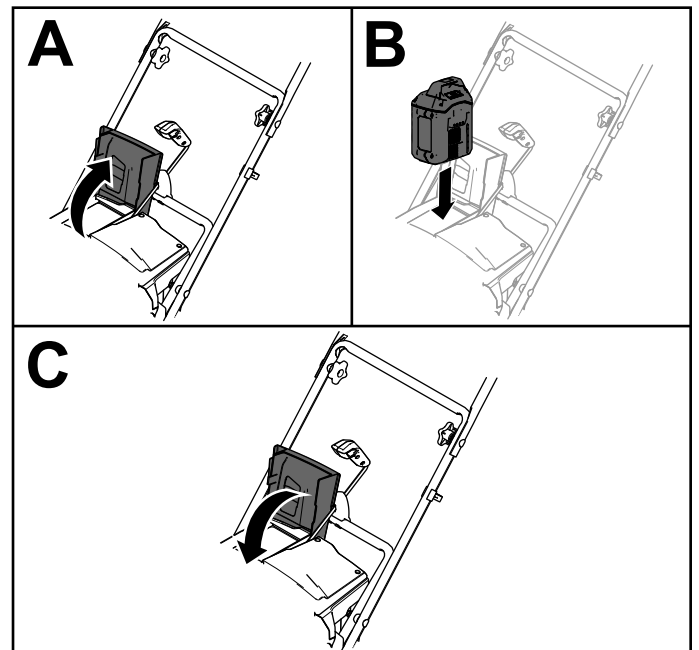
\* De oplaadtijd zal langer zijn als u het accupack niet binnen dit bereik oplaadt.

Sla de machine, het accupack en de acculader op in een afgesloten schone, droge ruimte.

# Gebruiksaanwijzing

## Het accupack monteren

1. Zorg ervoor dat er geen stof of vuil ligt op de openingen in de accu.
2. Til het deksel van het accucompartiment op (A van [Figuur 9](#)).
3. Lijn de holte in het accupack uit met de koppeling op de machine en schuif het accupack in het compartiment tot het vastklikt (B van [Figuur 9](#)).
4. Sluit het deksel van het accucompartiment (C van [Figuur 9](#)).



Figuur 9

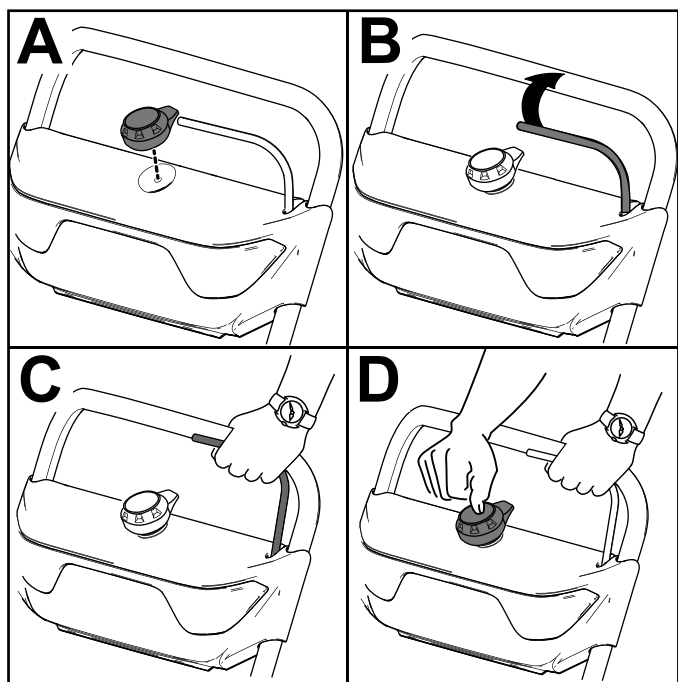
g282250

## De machine starten

1. Zorg ervoor dat het accupack is gemonteerd in de machine; zie [Het accupack monteren \(bladz. 12\)](#).
2. Plaats de elektrische startknop in de elektrische starter (A van [Figuur 10](#)).
3. Hou de stang tegen de duwboom aangedrukt (B en C in [Figuur 10](#)).

**Opmerking:** Wanneer u de stang inknijpt, gaan de lichten branden en lichten de laadindicatoren van de accu op.

4. Duw op de elektrische startknop tot de motor start (D van [Figuur 10](#)).

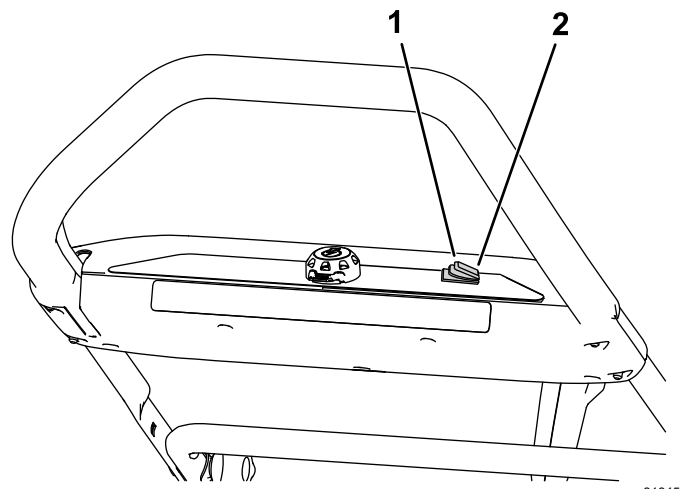


Figuur 10

g288479

## ECO-modus inschakelen

Gebruik de ECO-modus om de levensduur van de accu te verlengen en de rotorsnelheid te verlagen; gebruik altijd de ECO-modus wanneer u sneeuw over een korte afstand werpt. Schakel de ECO-modus met de ECO-schakelaar; zie [Figuur 8](#).



g318457

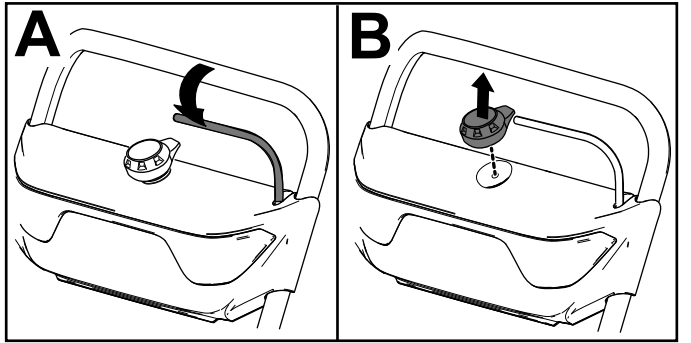
Figuur 11

1. Zet de ECO-modus aan
2. Zet de ECO-modus uit

## De machine uitschakelen

1. Laat de stang los (A in [Figuur 12](#)).
2. Verwijder de elektrische startknop uit de elektrische starter (B van [Figuur 12](#)).
3. Verwijder het accupack; zie [Het accupack uit de machine verwijderen](#) (bladz. 14).

**Opmerking:** Wanneer u het apparaat niet gebruikt, moet u steeds het accupack verwijderen.



Figuur 12

g247446

## Het accupack uit de machine verwijderen

1. Til het deksel van het accucompartiment op.
2. Druk op de accupackvergrendeling om het accupack los te maken en verwijder het accupack.
3. Sluit het deksel van het accucompartiment.

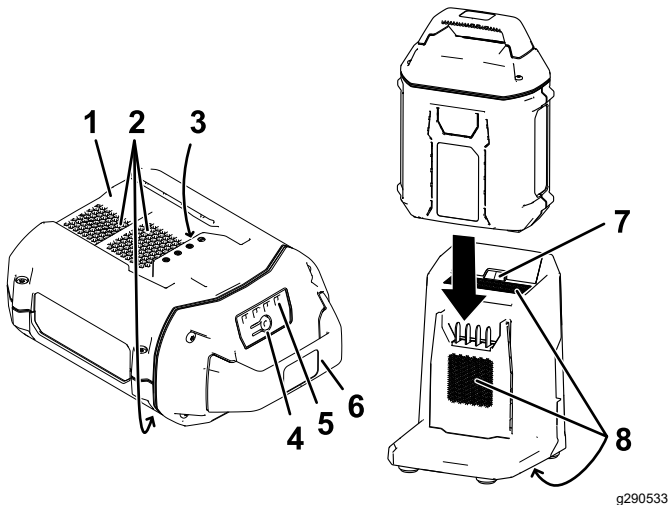
# Het accupack opladen

**Belangrijk:** Het accupack is niet volledig opgeladen bij aankoop. Voordat u het gereedschap voor het eerst gebruikt, plaatst u het accupack in de lader en laat u het opladen tot het leddisplay aangeeft dat het accupack volledig opgeladen is. Lees alle veiligheidsrichtlijnen.

**Belangrijk:** Laad het accupack alleen op bij temperaturen die binnen het gepaste temperatuurbereik liggen; zie [Specificaties \(bladz. 12\)](#).

**Opmerking:** Druk op het even welk moment op de knop van de indicator van de accuspanning op het accupack om de huidige lading weer te geven (ledindicators).

1. Zorg ervoor dat er geen stof of vuil ligt op de openingen in de accu en de lader.



**Figuur 13**

- |  |                                    |
|--|------------------------------------|
| 1. Holte van accupack                  | 5. Ledindicators (ladingstoestand) |
| 2. Luchtopeningen van accupack         | 6. Handgreep                       |
| 3. Contacten van accupack              | 7. Ledindicatielampje lader        |
| 4. Knop van indicator van accuspanning | 8. Luchtopeningen lader            |
2. Lijn de holte in het accupack ([Figuur 13](#)) uit met de koppeling op de lader.
  3. Schuif het accupack in de lader tot het volledig op zijn plaats zit ([Figuur 13](#)).
  4. Om het accupack te verwijderen, schuift u de accu naar achteren uit de lader.
  5. De volgende tabel geeft aan wat de toestand van het ledindicatielampje op de acculader betekent.

Indicatie-lampje	Betekenis
Uit	Geen accupack ingebracht

Groen, knipperend	Accu wordt geladen
Groen	Accu is geladen
Rood	Het accupack en/of de acculader zijn/is boven of onder het geschikte temperatuurbereik
Rood, knipperend	Laadstoring van accupack*

\*Raadpleeg [Problemen, oorzaak en remedie \(bladz. 20\)](#) voor meer informatie.

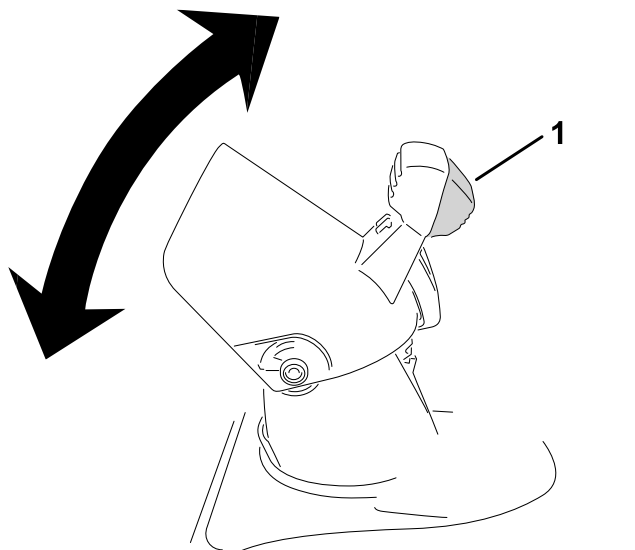
**Belangrijk:** Gaat u de sneeuwrees met korte tussenperiode verschillende keren gebruiken, dan kunt u de accu in de lader laten zitten.

Als u de accu lange tijd niet gaat gebruiken, haal de accu dan uit de lader; zie [Stalling \(bladz. 19\)](#).

## Het uitwerpkanal en de uitwerpgeleider afstellen

Om het uitwerpkanal af te stellen, moet u de handgreep van de bedieningsstang van de uitwerpgeleider richten naar waar u de sneeuw wilt werpen.

Om de uitwerpgeleider (en de hoogte van de sneeuw) aan te passen, moet u de trekker induwen en de uitwerpgeleider hoger of lager zetten (Figuur 14).



Figuur 14

g318452

1. Trekker van uitwerpgeleider

### ⚠ WAARSCHUWING

Als er speling is tussen het uitwerpkanal en de uitwerpgeleider kan de machine sneeuw en objecten uitwerpen naar de gebruiker. Uitgeworpen objecten kunnen ernstig lichamelijk letsel veroorzaken.

- Zet de uitwerpgeleider niet te ver naar voren of er komt speling tussen het uitwerpkanal en de uitwerpgeleider.
- Stel de uitwerpgeleider niet af terwijl de bedieningsstang ingeschakeld is. Laat de bedieningsstang los voordat u de uitwerpgeleider afstelt.

## Een verstopt uitwerpkanal vrijmaken.

### ⚠ WAARSCHUWING

Als u uw handen in het uitwerpkanal steekt en een draaiende rotor raakt, kunt u ernstig verwond raken.

Gebruik nooit uw handen om het uitwerpkanal vrij te maken.

1. Schakel de motor uit, verwijder de elektrische startknop en neem het accupack weg.
2. Wacht 10 seconden om zeker te zijn dat de rotormessen tot stilstand gekomen zijn.
3. Gebruik altijd een stuk gereedschap en nooit uw handen om het uitwerpkanal vrij te maken.

## Tips voor bediening en gebruik

### ⚠ WAARSCHUWING

De rotor kan stenen, speelgoed en andere vreemde voorwerpen uitwerpen en u of omstanders ernstig letsel toebrengen.

- Hou het terrein waar u sneeuw wilt ruimen vrij van alle voorwerpen die door de rotorbladen kunnen worden gegrepen en uitgeworpen.
- Hou kinderen en huisdieren weg uit het werkgebied.
- Verwijder verse sneeuw zo snel mogelijk.
- Duw de machine naar voren maar laat ze in haar eigen tempo werken.
- Zorg dat de werkgangen overlappen zodat u alle sneeuw ruimt.
- Indien mogelijk moet u de sneeuw altijd met de wind mee uitwerpen.



# Bevriezing na gebruik voorkomen

- Laat de motor nog enkele minuten draaien. Zo voorkomt u dat bewegende onderdelen bevriezen. Schakel de machine uit, wacht tot alle bewegende delen stilstaan en verwijder ijs en sneeuw van de machine.
- Verwijder sneeuw en ijs van de onderkant van het kanaal.
- Draai het uitwerpkanaal naar links en rechts om ijsophopingen te verwijderen.
- Bij sneeuwval en koude temperaturen kunnen sommige bedieningselementen en bewegende onderdelen bevriezen. Gebruik niet te veel kracht als u bevroren bedieningselementen probeert te gebruiken. Als een bedieningselement of onderdeel moeilijk te gebruiken is, start dan de machine en laat deze enkele minuten draaien.

# Onderhoud

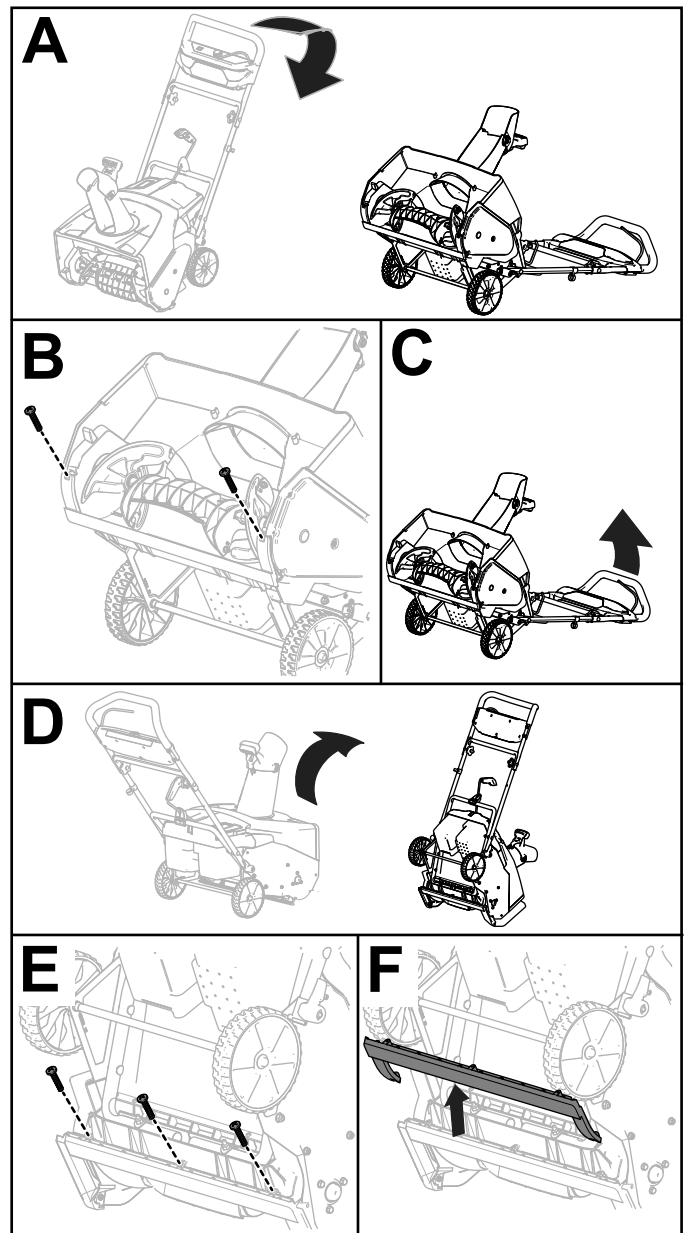
Stop de machine, verwijder de elektrische startknop, verwijder het accupack van de machine en wacht totdat alle bewegende onderdelen tot stilstand zijn gekomen voordat u de machine afstelt, er servicewerkzaamheden aan verricht, de machine schoonmaakt of stalt.

## De schraper vervangen

**Onderhoudsinterval:** Om de 20 bedrijfsuren

Vervang het schrapermes als het beschadigd is of als de schraper beduidend slechter begint te werken.

Verwijder en vervang indien nodig de schraper zoals wordt getoond in [Figuur 15](#).



Figuur 15

g248009

# Stalling

**Belangrijk:** Sla de machine, het accupack en de lader alleen op bij temperaturen die binnen het gepaste temperatuurbereik liggen; zie [Specificaties \(bladz. 12\)](#).

**Belangrijk:** Als u het accupack opslaat na het sneeuwseizoen, laad het dan op tot er 2 of 3 ledindicatoren op de accu groen worden. Berg een volledig opgeladen of volledige lege accu niet op. Wanneer u de machine weer nodig hebt, laadt u het accupack op totdat het indicatielampje links op de lader groen oplicht of alle 4 de ledindicatoren op de accu groen oplichten.

- Koppel het product los van de voedingsbron (d.w.z. verwijder de stekker uit het stopcontact of van het accupack) en controleer op gebruiksschade.
- Verwijder al het vuil van het product.
- Sla het apparaat niet op met een gemonteerd accupack.
- Wanneer de machine niet wordt gebruikt, moet u de machine, het accupack en de acculader opbergen buiten het bereik van kinderen.
- Houd de machine, het accupack en de acculader uit de buurt van bijtende producten, zoals tuinchemicaliën en strooizout.
- Om het risico op ernstig lichamelijke letsels te verkleinen mag u het accupack niet buiten of in een voertuig stallen.
- Sla de machine, het accupack en de acculader op in een afgesloten schone, droge ruimte.

## Het accupack klaarmaken voor recycling

**Belangrijk:** Neem het accupack van het gereedschap en bedek de contacten met stevig plakband. Probeer niet om het accupack te vernietigen of te demonteren, of onderdelen ervan te verwijderen.

Neem contact op met uw plaatselijke gemeente of uw erkende Toro verdeler voor meer informatie over hoe u de accu op een verantwoorde manier kunt recyclen.

# Problemen, oorzaak en remedie

Voer alleen de stappen uit die zijn omschreven in deze instructies. Alle bijkomende controles, onderhouds- en herstelwerkzaamheden moeten worden uitgevoerd door een erkend servicecentrum of een gelijkaardig gekwalificeerde specialist als u het probleem niet zelf kunt oplossen.

Probleem	Mogelijke oorzaak	Remedie
De machine loopt niet of niet continu.	<ol style="list-style-type: none"> <li>1. De spanning in het accupack is te laag.</li> <li>2. Het accupack zit niet helemaal op zijn plaats.</li> <li>3. Het accupack is boven of onder het geschikte temperatuurbereik.</li> <li>4. Het accupack heeft de bovenlimiet van de ampère overschreden.</li> <li>5. Er zit vocht op de kabels van het accupack.</li> <li>6. Het accupack is beschadigd.</li> <li>7. Er is een ander elektrisch probleem met de machine.</li> </ol>	<ol style="list-style-type: none"> <li>1. Het accupack opladen.</li> <li>2. Breng het accupack helemaal aan in de accubehuizing.</li> <li>3. Verplaats het accupack naar een locatie waar het droog is en de temperatuur tussen 5 en 40 °C ligt.</li> <li>4. Laat de trekker los en druk op de trekkerschakelaar.</li> <li>5. Laat het accupack drogen of veeg het droog.</li> <li>6. Vervang het accupack.</li> <li>7. Neem contact op met een erkende servicedealer.</li> </ol>
De machine kan niet op volle kracht draaien.	<ol style="list-style-type: none"> <li>1. De laadcapaciteit van het accupack is te laag.</li> <li>2. De ontluuchtingsgaten zijn geblokkeerd.</li> </ol>	<ol style="list-style-type: none"> <li>1. Verwijder het accupack uit de machine en laad het accupack volledig op.</li> <li>2. Reinig de ontluuchtingsgaten.</li> </ol>
Het accupack verliest snel de lading.	<ol style="list-style-type: none"> <li>1. Het accupack is boven of onder het geschikte temperatuurbereik.</li> <li>2. De machine wordt te zwaar belast.</li> </ol>	<ol style="list-style-type: none"> <li>1. Verplaats het accupack naar een locatie waar het droog is en de temperatuur tussen 5 en 40 °C ligt.</li> <li>2. Duw niet zo hard tegen de machine.</li> </ol>
De acculader werkt niet.	<ol style="list-style-type: none"> <li>1. De acculader is boven of onder het geschikte temperatuurbereik.</li> <li>2. Het stopcontact waarin de acculader zit heeft niet genoeg stroom.</li> </ol>	<ol style="list-style-type: none"> <li>1. Koppel de acculader af en verplaats deze naar een locatie waar het droog is en de temperatuur tussen 5 en 40 °C ligt.</li> <li>2. Neem contact op met uw bevoegde elektricien om het stopcontact te herstellen.</li> </ol>
Het ledindicatielampje op de acculader is rood.	<ol style="list-style-type: none"> <li>1. Het accupack en/of de acculader zijn/is boven of onder het geschikte temperatuurbereik.</li> </ol>	<ol style="list-style-type: none"> <li>1. Koppel de acculader af en verplaats de acculader en het accupack naar een locatie waar het droog is en de temperatuur tussen 5 en 40 °C ligt.</li> </ol>
Het ledindicatielampje op de acculader knippert rood.	<ol style="list-style-type: none"> <li>1. Er is een fout in de communicatie tussen het accupack en de lader.</li> <li>2. Het accupack is zwak.</li> </ol>	<ol style="list-style-type: none"> <li>1. Verwijder het accupack van de acculader, haal de acculader uit het stopcontact en wacht 10 seconden. Sluit de acculader opnieuw aan op het stopcontact en plaats het accupack op de acculader. Als het ledindicatielampje op de acculader nog steeds rood knippert, moet u deze procedure herhalen. Als het ledindicatielampje op de acculader na 2 pogingen nog steeds rood knippert, moet u het accupack volgens de gepaste procedure afvoeren in een recyclingcentrum.</li> <li>2. Neem contact op met uw erkende servicedealer als de accu in garantie is, of voer het accupack volgens de gepaste procedure af in een recyclingcentrum.</li> </ol>

# Opmerkingen:

# Opmerkingen:

## Privacyverklaring EEA/VK

### Toro's gebruik van uw persoonlijke gegevens

The Toro Company ("Toro") respecteert uw recht op privacy. Wanneer u onze producten koopt, kunnen we bepaalde persoonlijke informatie over u verzamelen, ofwel rechtstreeks via u ofwel via uw plaatselijk Toro bedrijf of dealer. Toro gebruikt deze informatie om te voldoen aan contractuele verplichtingen – zoals het registreren van uw garantie, het behandelen van uw garantieclaim of om contact met u op te nemen in het geval van terugroepacties – en voor legitieme zakelijke doeleinden – zoals klanttevredenheid meten, onze producten verbeteren of u productinformatie verschaffen die van belang kan zijn. Toro kan uw informatie delen met onze dochterondernemingen, verdelers of andere zakenpartners in verband met deze activiteiten. We kunnen ook persoonlijke informatie vrijgeven van rechtswege of in verband met de verkoop, aankoop of fusie van een bedrijf. We verkopen uw persoonsgegevens nooit aan andere bedrijven voor marketingdoeleinden.

### Bewaring van uw persoonsgegevens

Toro bewaart uw persoonlijke informatie zolang deze relevant is voor de bovengenoemde doeleinden en in overeenstemming is met de wettelijke vereisten. Gelieve contact op te nemen via [legal@toro.com](mailto:legal@toro.com) voor meer informatie over de bewaarperiodes die van toepassing zijn.

### Toro's engagement inzake veiligheid

Uw persoonlijke informatie kan behandeld worden in de VS of een ander land dat mogelijk soepelere databeschermingswetten heeft dan het land waar u verblijft. Indien we uw informatie overdragen naar een ander land dan het land waar u verblijft, nemen wij de wettelijk verplichte maatregelen om ervoor te zorgen dat de informatie op gepaste wijze wordt beschermd en veilig wordt behandeld.

### Toegang en correctie

U hebt het recht om uw persoonlijke gegevens te corrigeren of te raadplegen, of zich te verzetten tegen de verwerking van uw gegevens of deze te beperken. Om deze rechten uit te oefenen, gelieve een e-mail te sturen naar [legal@toro.com](mailto:legal@toro.com). Als u zich zorgen maakt over de manier waarop Toro uw informatie heeft behandeld, vragen wij u om deze direct ten aanzien van ons te uiten. Europese burgers hebben het recht om een klacht in te dienen bij hun gegevensbeschermingsautoriteit.



**Count on it.**