



Hilfskit für niedrigen Durchfluss

Kompaktnutzlader TX 1000

Modellnr. 23134

Installationsanweisungen

Installieren Sie dieses Kit nicht an Maschinen mit den Modellnummern 22327G, 2327HD und 22328HD.

Sicherheit

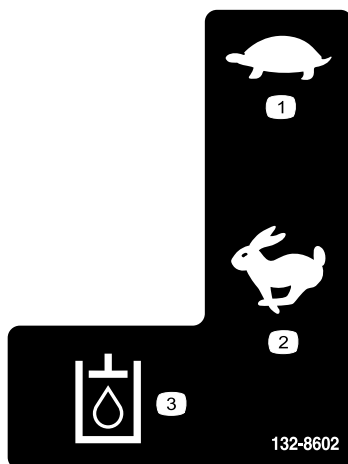
Sicherheit der Hydraulikanlage

- Suchen Sie beim Einspritzen unter die Haut sofort einen Arzt auf. In die Haut eingedrungene Flüssigkeit muss sie innerhalb weniger Stunden von einem Arzt entfernt werden.
- Stellen Sie sicher, dass alle Hydraulikschläuche und -leitungen in gutem Zustand sind, und dass alle Hydraulikverbindungen und -anschlussstücke fest angezogen sind, bevor Sie die Hydraulikanlage unter Druck setzen.
- Halten Sie Ihren Körper und Ihre Hände von Nadellöchern und Düsen fern, aus denen Hydrauliköl unter hohem Druck ausgestoßen wird.
- Gehen Sie hydraulischen Undichtheiten nur mit Pappe oder Papier nach.
- Lassen Sie den Druck in der Hydraulikanlage auf eine sichere Art und Weise ab, bevor Sie irgendwelche Arbeiten an der Anlage durchführen.

Sicherheits- und Bedienungsschilder



Die Sicherheits- und Bedienungsaufkleber sind für den Bediener gut sichtbar und befinden sich in der Nähe der möglichen Gefahrenbereiche. Tauschen Sie beschädigte oder verloren gegangene Aufkleber aus.



132-8602

decal132-8602

- | | |
|------------|----------------|
| 1. Langsam | 3. Hydrauliköl |
| 2. Schnell | |



Installation

Einzelteile

Prüfen Sie anhand der nachstehenden Tabelle, dass Sie alle im Lieferumfang enthaltenen Teile erhalten haben.

Verfahren	Beschreibung	Menge	Verwendung
1	Keine Teile werden benötigt	–	Vorbereiten der Maschine.
2	Keine Teile werden benötigt	–	Trennen der Batterie.
3	Keine Teile werden benötigt	–	Entfernen der Abdeckplatte und des Ablenkblechs.
4	Keine Teile werden benötigt	–	Trennen des Antriebsfreigabeventils.
5	Keine Teile werden benötigt	–	Entfernen der vorhandenen Schläuchen.
6	45°-Anschlussstück 90°-Anschlussstück	1 1	Vorbereiten des Hilfsventils.
7	Niedrigflussventil 90°-Anschlussstück 45°-Anschlussstück Schraube (1/4" x 2 1/2") Sicherungsmutter (1/4")	1 1 1 2 2	Einsetzen des Ventils.
8	90°-Anschlussstück Verteilerrohr S-förmiges Rohr U-förmiges Rohr L-förmiges Rohr	1 1 1 1 1	Einbau der Rohre.
9	Schlauch 41,9 cm Schlauchmantel Kabelbinder	1 1 3	Einbauen der Schläuche.
10	Schalter Aufkleber Kabelbaum	1 1 1	Montieren des Schalters und des Kabelbaums.
11	Keine Teile werden benötigt	–	Montage des Antriebsfreigabeventils.
12	Keine Teile werden benötigt	–	Prüfen auf Hydrauliklecks.
13	Keine Teile werden benötigt	–	Einbau des Ablenkblechs und der Abdeckplatte.

1

Vorbereiten der Maschine

Keine Teile werden benötigt

Verfahren

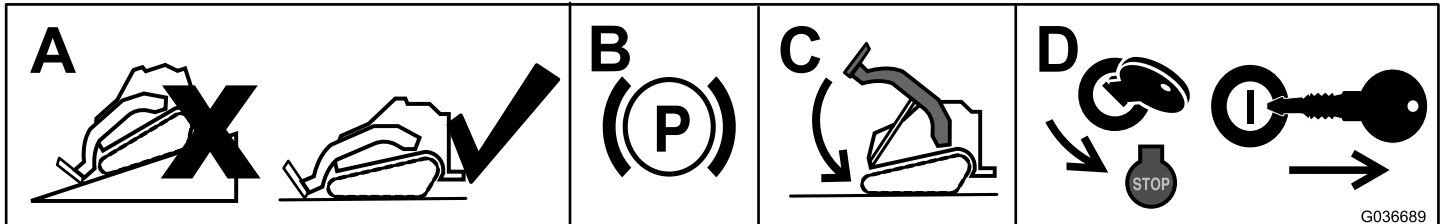


Bild 1

G036689
g036689

1. Stellen Sie die Maschine auf einer ebenen Fläche ab.
2. Aktivieren Sie die Feststellbremse.
3. Senken Sie die Hubarme ab.
4. Stellen Sie den Motor ab und ziehen Sie den Zündschlüssel ab.
5. Warten Sie, bis der Motor vollständig abgekühlt ist.
6. Entriegeln Sie die Motorhaube, öffnen Sie diese und stützen Sie sie mit der Stützstange ab; siehe Zugang zu internen Komponenten in der *Betriebsanleitung* für Ihre Maschine.
7. Lassen Sie den Hydraulikdruck ab; siehe *Wartung des Hydrauliksystems* in der *Betriebsanleitung* für Ihre Maschine.

2

Trennen der Batterie

Keine Teile werden benötigt

Öffnen des Batterietrennschalters

Maschinen mit einem Batterietrennschalter

Wichtig: Stellen Sie sicher, dass der Motor abgekühlt ist, bevor Sie den Batterietrennschalter betätigen.

Stellen Sie den Batterietrennschalter in die AUS-Stellung (Bild 2).

Hinweis: Wenn Ihre Maschine über keinen Batterietrennschalter verfügt, siehe [Entfernen des Minuskabels der Batterie](#) (Seite 4).

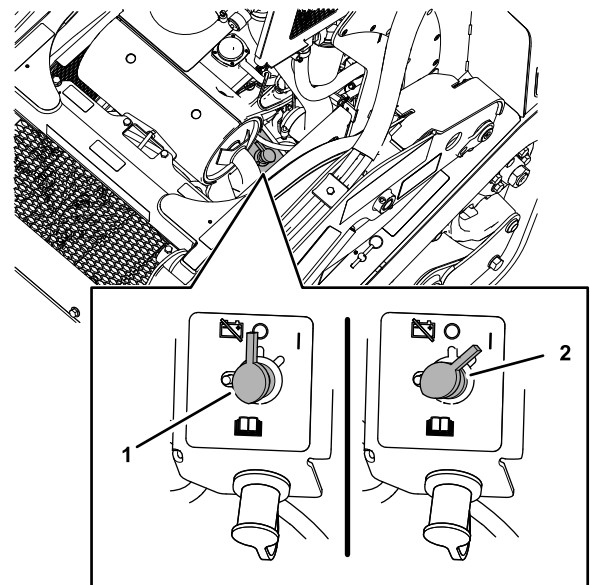


Bild 2

g359374

1. AUS-Stellung (Batterietrennschalter)
2. EIN-Stellung (Batterietrennschalter)

Entfernen des Minuskabels der Batterie

Maschinen ohne Batterietrennschalter

⚠️ WARNUNG:

Das unsachgemäße Verlegen der Batteriekabel kann zu Schäden an der Maschine führen, und die Kabel können Funken erzeugen. Funken können zum Explodieren der Batteriegasen führen, was Verletzungen zur Folge haben kann.

- **Trennen Sie immer das Minuskabel (Schwarz) ab, bevor Sie das Pluskabel (Rot) abtrennen.**
- **Schließen Sie immer das Pluskabel (Rot) an, bevor Sie das Minuskabel (Schwarz) anschließen.**

1. Entfernen Sie das vordere Gitter; siehe Zugang zu internen Komponenten in der *Betriebsanleitung* für Ihre Maschine.
2. Lösen Sie die Mutter und die T-Schraube, mit denen die Kabelklemme am Minuspol der Batterie befestigt ist, und entfernen Sie das Kabel von der Batterie ([Bild 3](#)).

Hinweis: Positionieren Sie das Batteriekabel weg vom Batteriepol.

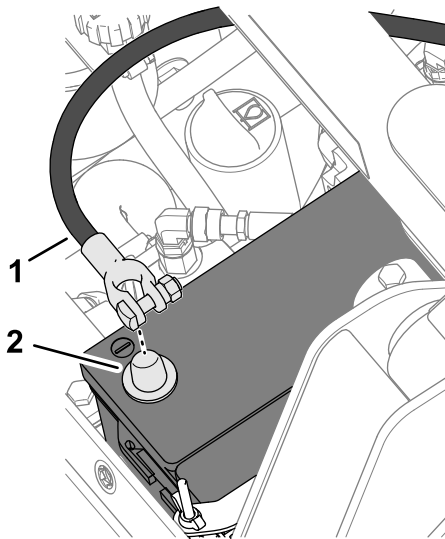


Bild 3

g359935

1. Minuskabel der Batterie
2. Batteriepol

3

Entfernen der Abdeckplatte und des Ablenkblechs

Keine Teile werden benötigt

Verfahren

Bestimmen Sie die linke und rechte Seite der Maschine anhand der normalen Sitz- und Bedienposition.

1. Entfernen Sie die drei Bundkopfschrauben ($\frac{1}{4}'' \times \frac{3}{4}''$), mit denen die Abdeckplatte vorne am Bedienfeldrahmen befestigt ist, und nehmen Sie die Abdeckplatte ab ([Bild 4](#)).

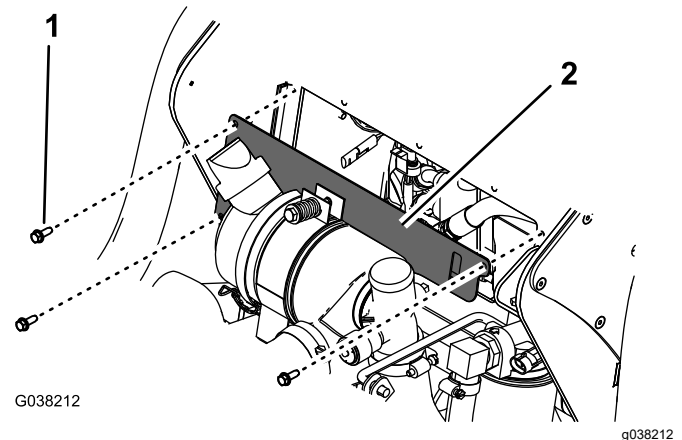


Bild 4

1. Bundkopfschrauben ($\frac{1}{4}'' \times \frac{3}{4}''$)
2. Abdeckplatte

2. Entfernen Sie die drei Bundkopfschrauben ($\frac{1}{4}'' \times \frac{3}{4}''$) und die drei Unterlegscheiben ($\frac{1}{4}''$), mit denen die Vorderseite der Ablenplatte aus Gummi an der Unterseite des Bedienfeldrahmens befestigt ist ([Bild 5](#)).

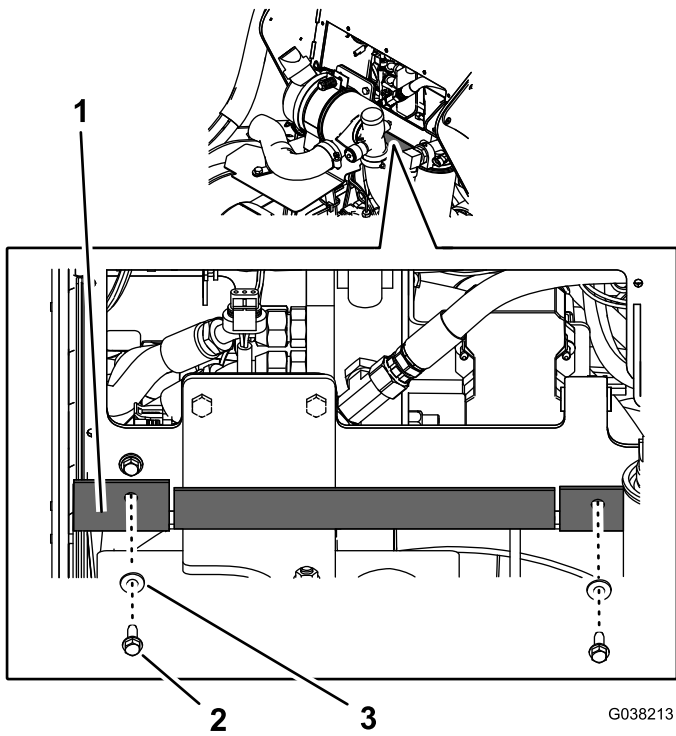


Bild 5

G038213
g038213

1. Ablenkplatte aus Gummi
2. Bundkopfschraube ($\frac{1}{2}'' \times \frac{3}{4}''$)
3. Unterlegscheibe ($\frac{1}{4}''$)

3. Drücken Sie die Ablenkplatte aus Gummi nach unten, um Zugang zu den Hydraulikschläuchen zu erhalten.

4

Trennen des Antriebsfreigabeventils

Serien-Nr. 408833816 und höher

Keine Teile werden benötigt

Verfahren

Entfernen Sie die beiden Bundkopfschrauben ($\frac{1}{4}'' \times 2''$), mit denen das Antriebsfreigabeventil am Niedrigflussventil an der Halterung befestigt ist (Bild 6).

Hinweis: Bewahren Sie die Bundkopfschrauben auf. Verschieben Sie das Ventil nach Bedarf, um einen besseren Zugang zu ermöglichen.

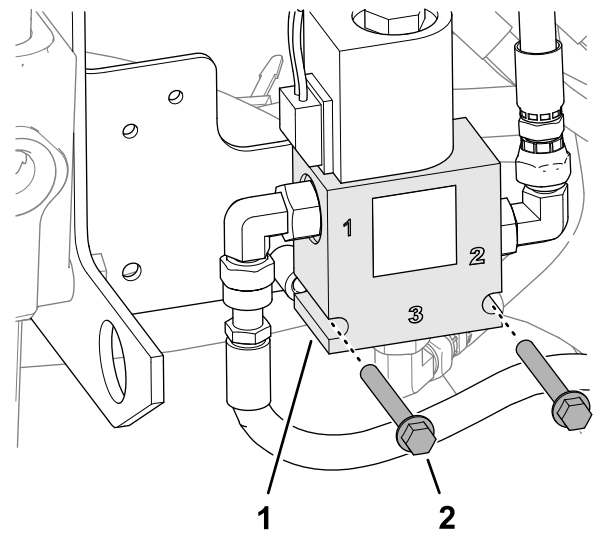


Bild 6

g359748

1. Niedrigflussventil
2. Bundkopfschraube ($\frac{1}{4}'' \times 2''$)

5

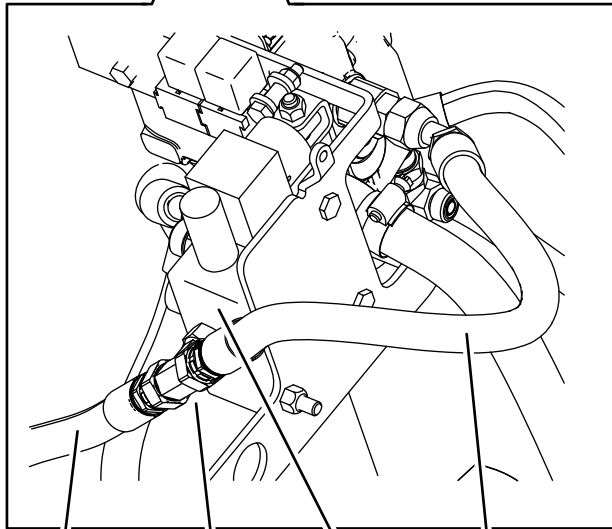
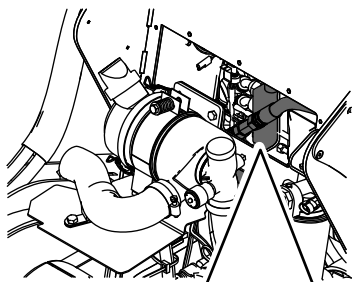
Ausbau der Schläuche und Rohre

Keine Teile werden benötigt

Entfernen der Schläuche am Hilfsventil und der Pumpe

Serien-Nr. 408833815 und darunter

1. Nehmen Sie den kurzen Schlauch ab und werfen ihn weg, wie in Bild 7 abgebildet.



1 2 3 4

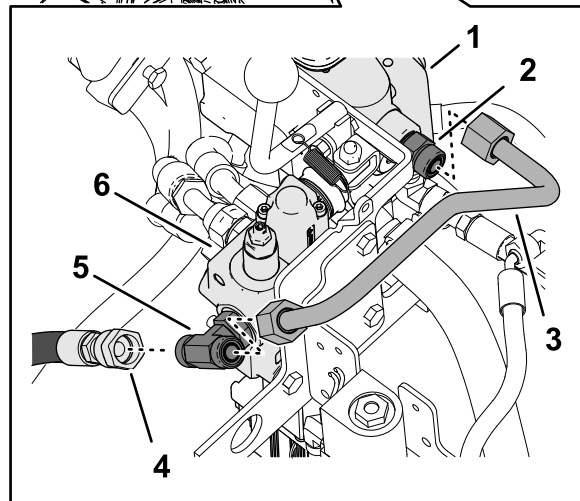
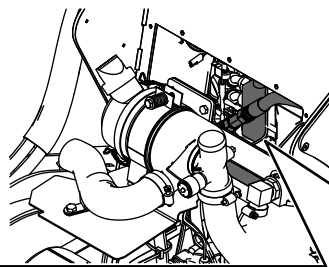
G038214
g038214

Bild 7

- | | |
|---------------------|--------------------|
| 1. Pumpenschlauch | 3. Hilfsventil |
| 2. T-Anschlussstück | 4. Kurzer Schlauch |

2. Kennzeichnen Sie den Pumpenschlauch mit „Pumpe“.
3. Ziehen Sie den Pumpenschlauch vom T-Anschlussstück ab, und verschließen Sie den Schlauch mit einem Stopfen (**Bild 7**).
4. Entfernen Sie das T-Anschlussstück vom Hilfsventil.

Hinweis: Entsorgen Sie das T-Anschlussstück.



g359375

Bild 8

- | | |
|---------------------------|-------------------------------------|
| 1. Hubarmventil | 4. Pumpenschlauch |
| 2. Gerades Anschlussstück | 5. T-Anschlussstück (Anschluss T-1) |
| 3. Rohr | 6. Hilfsventil |

2. Kennzeichnen Sie den Pumpenschlauch mit „Pumpe“.
3. Ziehen Sie den Pumpenschlauch vom T-Anschlussstück ab, und verschließen Sie den Schlauch mit einem Stopfen (**Bild 8**).
4. Entfernen Sie das T-Anschlussstück vom Hilfsventil.

Hinweis: Entsorgen Sie das T-Anschlussstück.

Entfernen des Rohrs am Hilfsventil und des Schlauchs der Pumpe

Serien-Nr. 408833816 und höher

1. Entfernen Sie das kurze Rohr und entsorgen Sie dieses, wie in **Bild 8** dargestellt.

Entfernen der rechten Laderschläuche

1. Markieren Sie den oberen Laderschlauch mit „Anschluss B“, und entfernen Sie den Schlauch vom Anschlussstück des Hilfsventils (**Bild 9**).

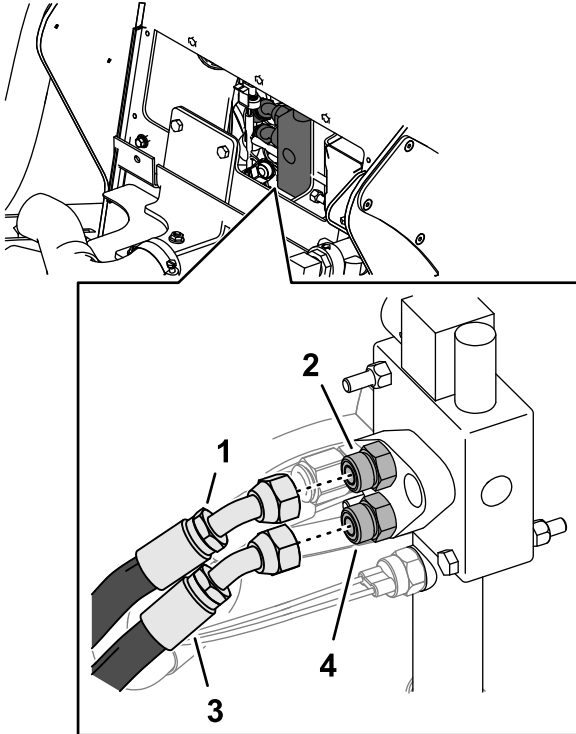


Bild 9

g359441

- | | |
|--------------------------------------------------|--------------------------------------------------|
| 1. Oberer Laderschlauch (Anschluss B) | 3. Unterer Laderschlauch (Anschluss A) |
| 2. Anschlussstück des Hilfsventils – Anschluss B | 4. Anschlussstück des Hilfsventils – Anschluss A |

2. Markieren Sie den unteren Laderschlauch mit „Anschluss A“, und entfernen Sie den Schlauch vom Anschlussstück des Hilfsventils.

Entfernen des Schlauchs vom Anschluss T

1. Entfernen Sie den restlichen Schlauch vom Anschlussstück des Anschluss T am Hilfsventil und vom Anschlussstück des Anschluss T am Ladearmventil. (**Bild 10**).

Hinweis: Entsorgen Sie den Schlauch.

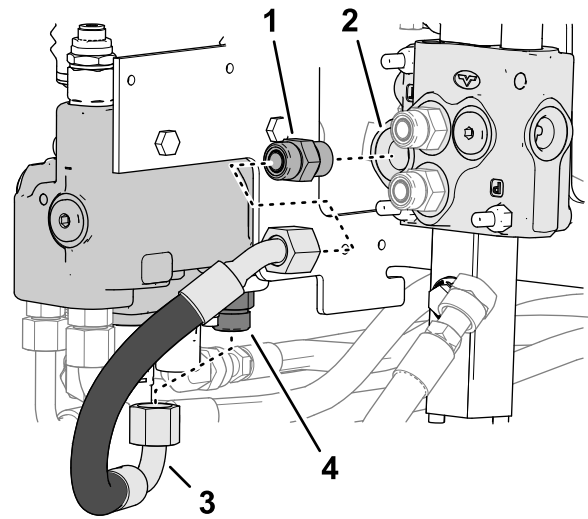


Bild 10

g359444

- | | |
|---------------------------------|-----------------------------------------------|
| 1. Anschlussstück (Hilfsventil) | 3. Hilfsventil Anschluss T |
| 2. Verbleibender Schlauch | 4. Anschlussstück (Ladearmventil Anschluss T) |

2. Entfernen Sie das Anschlussstück von Anschluss T des Hilfsventils.

Hinweis: Werfen Sie das Anschlussstück weg.

6

Vorbereiten des Hilfsventils

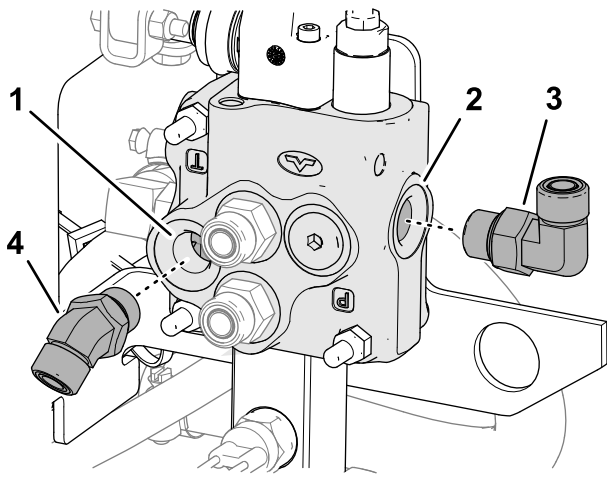
Für diesen Arbeitsschritt erforderliche Teile:

1	45°-Anschlussstück
1	90°-Anschlussstück

Verfahren

1. Befestigen Sie ein 45°-Anschlussstück am Anschluss T des Hilfsventils (**Bild 11**).

Hinweis: Ziehen Sie das Anschlussstück nicht fest.



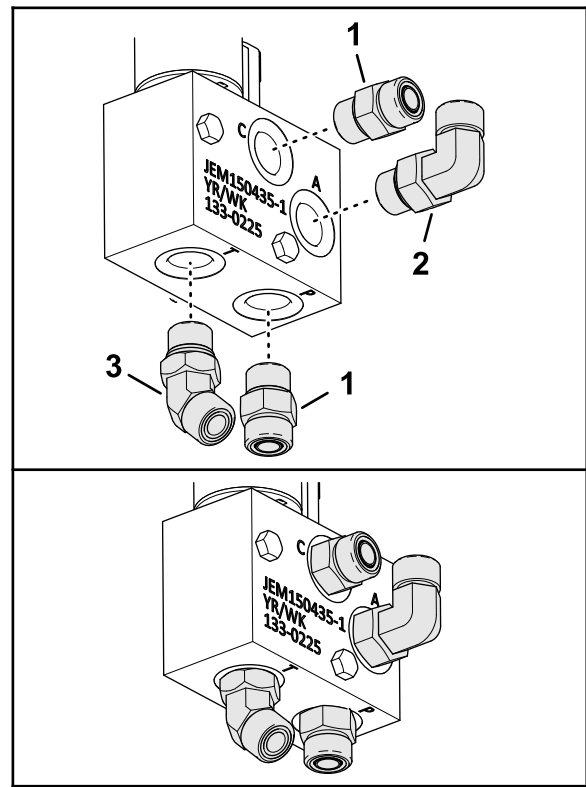
g359478

Bild 11

- | | |
|------------------------------|-----------------------|
| 1. Anschluss T (Hilfsventil) | 3. 45°-Anschlussstück |
| 2. Anschluss P (Hilfsventil) | 4. 90°-Anschlussstück |

- Setzen Sie ein 90°-Anschlussstück in den Anschluss P des Hilfsventils ein.

Hinweis: Ziehen Sie das Anschlussstück nicht fest.



g359466

Bild 12

- | | |
|---------------------------------------------------------------------------|-------------------------------------|
| 1. Gerades Anschlussstück (Niederflussventil Anschluss C und Anschluss P) | 3. 45°-Anschlussstück (Anschluss T) |
| 2. 90°-Anschlussstück (Anschluss A) | |

- Montieren Sie ein 45°-Anschlussstück an Anschluss T des Niederflussventils.
- Montieren Sie die geraden Anschlussstücke an Anschluss C und Anschluss P des Niederflussventils (**Bild 12**).
- Richten Sie die 45°- und 90°-Anschlussstücke wie in **Bild 12** dargestellt aus.
- Ziehen Sie die Anschlussstücke mit 79-98 N·m an.

7

Installieren des Niederflussventils

Für diesen Arbeitsschritt erforderliche Teile:

1	Niederflussventil
1	90°-Anschlussstück
1	45°-Anschlussstück
2	Schraube (1/4" x 2 1/2")
2	Sicherungsmutter (1/4")

Montage der Anschlussstücke des Niederflussventils

- Montieren Sie ein 90°-Anschlussstück in Anschluss A des Niederflussventils (**Bild 12**).

Einbau des Niedrigflussventils an der Halterung

Serien-Nr. 408833815 und darunter

- Entfernen Sie die beiden hinteren Schrauben (5/16" x 2¾") und die beiden Sicherungsmuttern (5/16"), mit denen das Hilfsventil an der Ventilhalterung befestigt ist, wie in [Bild 17](#) dargestellt.

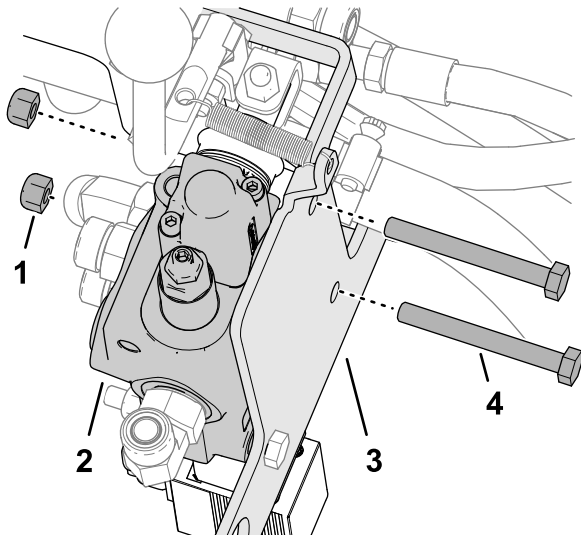


Bild 13

g359546

- Sicherungsmutter (5/16")
- Hilfsventil
- Ventilhalterung
- Schraube (5/16" x 2¾")
- Schraube (5/16" x 2¾")

- Setzen Sie die Schrauben (5/16" x 2¾"), die Sie in Schritt 1 entfernt haben, durch die Löcher in der Halterung des Niedrigflussventils ein ([Bild 14](#)).

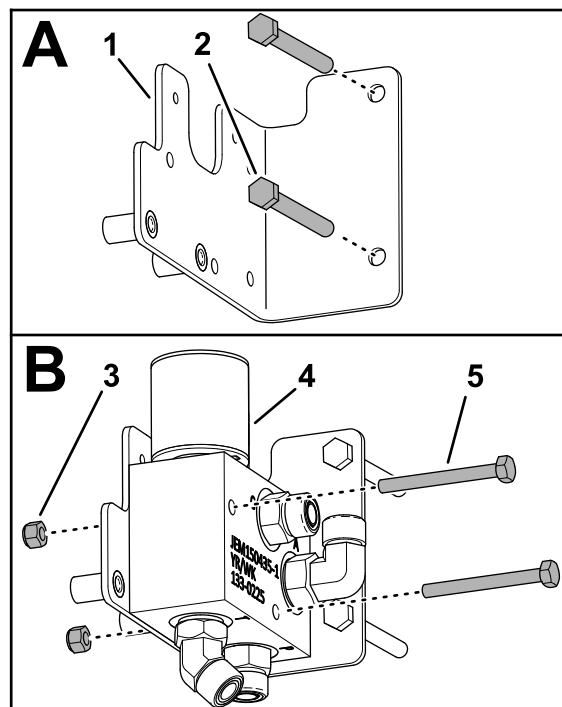


Bild 14

g359467

- Halterung
- Schraube (5/16" x 2¾")
- Sicherungsmutter (¼")
- Niedrigflussventil
- Schraube (¼" x 2½")

- Befestigen Sie das Niedrigflussventil mit zwei Schrauben (¼" x 2½") und zwei Sicherungsmuttern (¼") an der Halterung.

Einbau des Niedrigflussventils an der Halterung

Serien-Nr. 408833816 und höher

- Montieren Sie die beiden Schrauben (¼" x 2½") durch das Gehäuse des Niedrigflussventils, wie in [Bild 15](#) dargestellt.

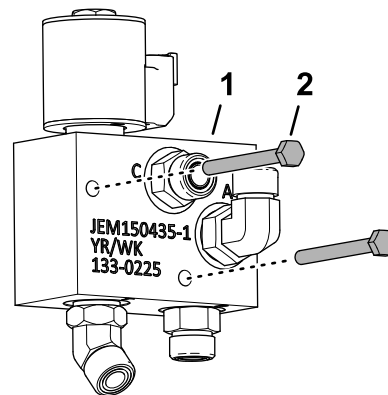


Bild 15

g359771

- Niedrigflussventil
- Schraube (¼" x 2½")

2. Befestigen Sie das Niedrigflussventil mit den beiden Schrauben ($\frac{1}{4}$ " x $2\frac{1}{2}$ "") und den beiden Sicherungsmuttern ($\frac{1}{4}$ "") an der Halterung (Bild 16).

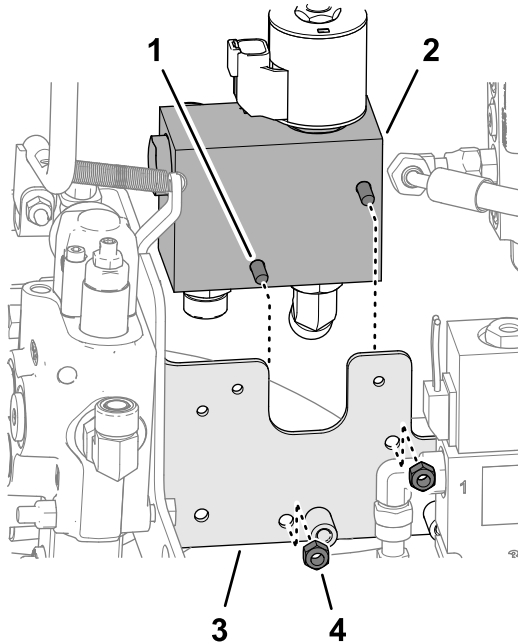


Bild 16

g359772

1. Schraube ($\frac{1}{4}$ " x $2\frac{1}{2}$ "")
2. Niedrigflussventil
3. Halterung
4. Sicherungsmutter ($\frac{1}{4}$ "")

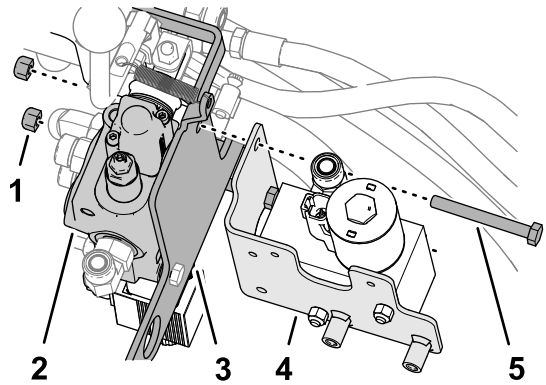


Bild 17

g359532

1. Sicherungsmutter ($\frac{5}{16}$ "")
2. Hilfsventil
3. Ventilhalterung
4. Halterung des Niedrigflussventils
5. Schraube ($\frac{5}{16}$ " x $2\frac{3}{4}$ "")

8

Einbau der Rohre

Für diesen Arbeitsschritt erforderliche Teile:

1	90°-Anschlussstück
1	Verteilerrohr
1	S-förmiges Rohr
1	U-förmiges Rohr
1	L-förmiges Rohr

Installieren des Niedrigflussventils am Hilfsventil

Montieren Sie die Halterung des Niedrigflussventils mit den beiden hinteren Schrauben ($\frac{5}{16}$ " x $2\frac{3}{4}$ "") und der Sicherungsmutter ($\frac{5}{16}$ "") lose an die Ventilhalterung und dem Hilfsventil.

Hinweis: Ziehen Sie die Sicherungsmuttern und Schrauben noch nicht fest.

Einbau des Verteilerrohrs und des S-förmigen Rohrs

Hinweis: Ziehen Sie die Rohrmuttern erst fest, wenn alle Rohre eingebaut sind.

1. Montieren Sie das 90°-Anschlussstück lose auf das gerade Anschlussstück am Anschluss T des Ladearmventils (Bild 18).

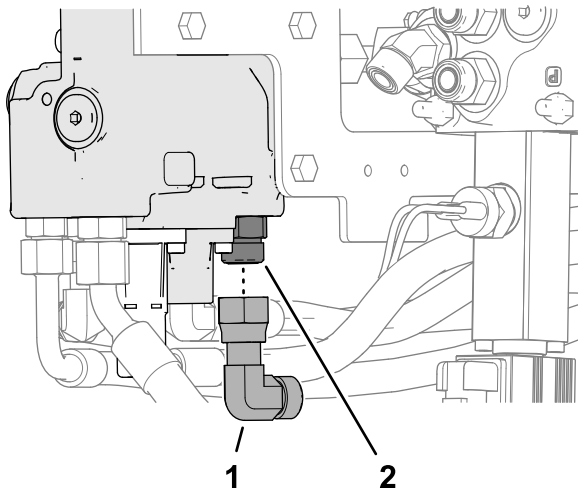


Bild 18

g359572

1. Gerades Anschlussstück (Ladearmventil Anschluss T)
2. 90°-Anschlussstück

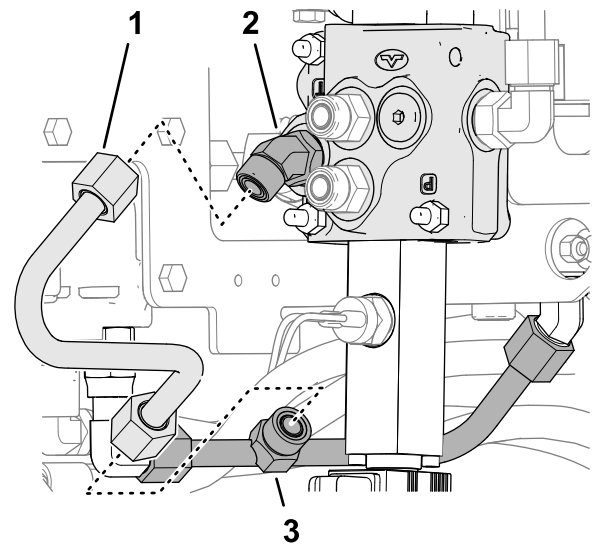


Bild 20

g359573

1. S-förmiges Rohr
2. 45°-Anschlussstück (Hilfsventil Anschluss T)
3. Anschlussstück (Verteilerrohr)

2. Montieren Sie das Verteilerrohr lose an das 90°-Anschlussstück des Ladearmventils und das 45°-Anschlussstück (unten) in Anschluss T des Niedrigflussventils (**Bild 19**).

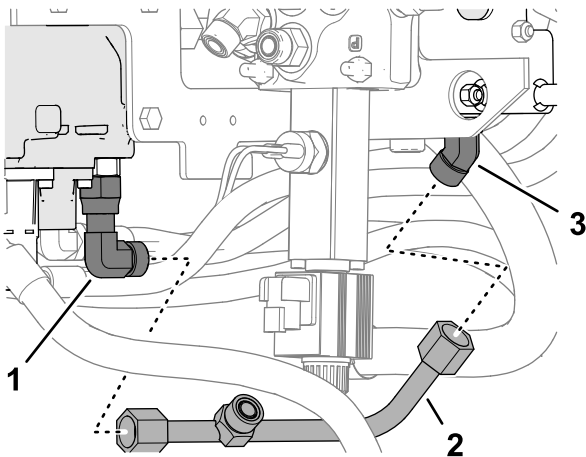


Bild 19

g359575

1. 90°-Anschlussstück (Ladearmventil Anschluss T)
2. Verteilerrohr
3. 45°-Anschlussstück (Niedrigflussventil Anschluss T)

3. Montieren Sie das S-förmige Rohr lose an das Anschlussstück im Verteilerrohr und das 45°-Anschlussstück im Anschluss T des Hilfsventils (**Bild 20**).

4. Ziehen Sie die 90°-Anschlussstück des Anschluss T des Ladearmventils (**Bild 19**) und das 45°-Anschlussstück im Anschluss T des Hilfsventils (**Bild 20**) auf ein Drehmoment von 79 bis 98 N·m fest.
5. Ziehen Sie die Rohrmutter des Verteilerrohrs und des S-förmigen Rohrs auf ein Drehmoment von 50 bis 64 N·m fest.

Einbau des U-förmigen Rohrs

1. Montieren Sie das U-förmige Rohr an das 90°-Anschlussstück in Anschluss P des Hilfsventils und das 90°-Anschlussstück in Anschluss A im Niedrigflussventil (**Bild 21**).

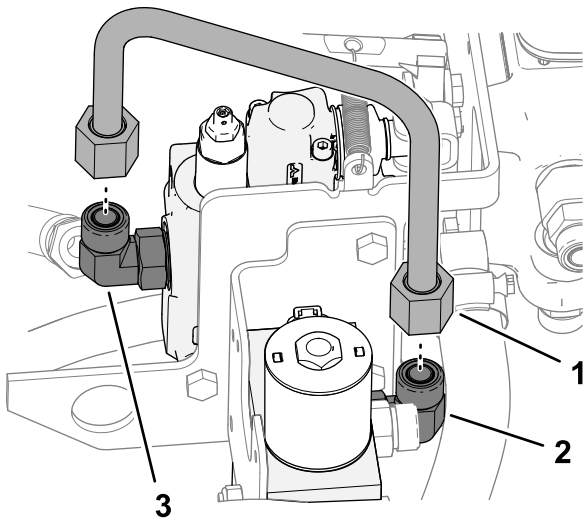


Bild 21

g359574

1. U-förmiges Rohr
2. 90°-Anschlussstück (Niedrigflussventil Anschluss A)
3. 90°-Anschlussstück (Hilfsventil Anschluss P)

2. Ziehen Sie das 90°-Anschlussstück im Anschluss P des Hilfsventils auf ein Drehmoment von 79 bis 98 N·m fest.
3. Ziehen Sie die Rohrmuttern auf ein Drehmoment von 50 bis 64 N·m an.

Einbau des L-förmigen Rohrs

1. Montieren Sie das L-förmige Rohr an das gerade Anschlussstück in Anschluss C des Niedrigflussventils und das gerade Anschlussstück in Anschluss T-1 des Ladearmventils ([Bild 22](#)).

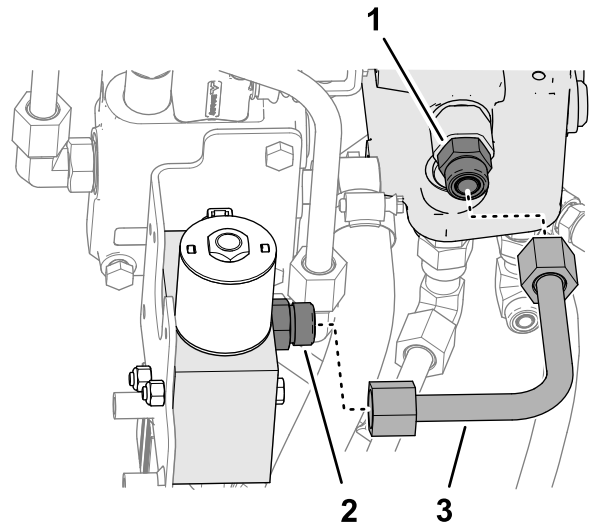


Bild 22

g359599

1. Gerades Anschlussstück (Ladearmventil Anschluss T-1)
2. Gerades Anschlussstück (Niedrigflussventil Anschluss C)
3. L-förmiges Rohr

2. Ziehen Sie die Rohrmuttern auf ein Drehmoment von 50 bis 64 N·m an.

Festziehen der Ventilbefestigungselemente

Ziehen Sie die beiden Schrauben und Sicherungsmuttern fest, mit denen die Halterung des Niedrigflussventils am Laderventil und der Halterung befestigt ist ([Bild 23](#)).

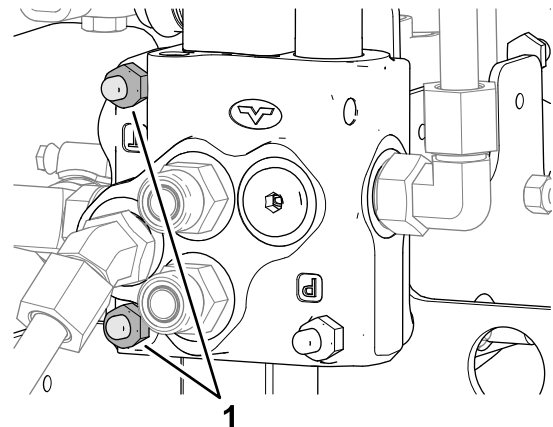


Bild 23

g359723

1. Schrauben und Sicherungsmuttern

9

Einbauen der Schläuche

Für diesen Arbeitsschritt erforderliche Teile:

1	Schlauch 41,9 cm
1	Schlauchmantel
3	Kabelbinder

Montieren des rechten Laderschlauchs

1. Montieren Sie den oberen Laderschlauch, der mit „Anschluss B“ gekennzeichnet ist, an den oberen Anschluss des Hilfsventils (Bild 24).

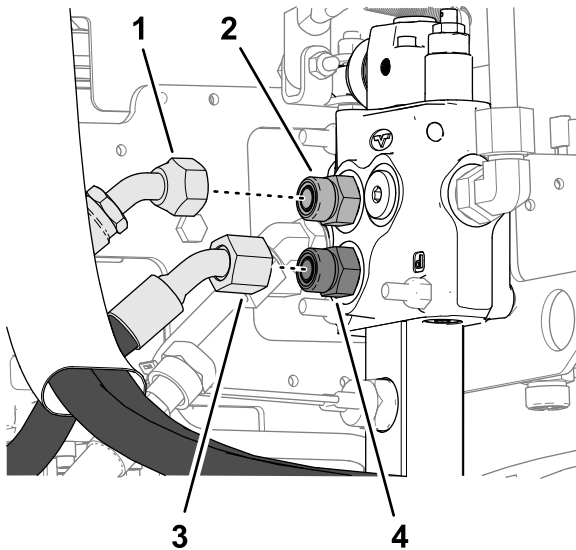


Bild 24

g359722

- | | |
|------------------------------------------------------------|-------------------------------------------------------------|
| 1. Oberer Laderschlauch (gekennzeichnet mit „Anschluss B“) | 3. Unterer Laderschlauch (gekennzeichnet mit „Anschluss A“) |
| 2. Oberes gerades Anschlussstück (Hilfsventil) | 4. Unteres gerades Anschlussstück (Hilfsventil) |

2. Ziehen Sie die Überwurfmutter der Schläuche bis auf ein Drehmoment von 50 bis 64 N·m fest.
3. Montieren Sie den unteren Laderschlauch, der mit „Anschluss B“ gekennzeichnet ist, an das untere Anschlussstück des Hilfsventils.
4. Ziehen Sie die Überwurfmutter der Schläuche bis auf ein Drehmoment von 50 bis 64 N·m fest.

Einbau des Niedrigflussventils und der Pumpenschläuche

Es sind Maschinen mit den Seriennummern 408833816 und höher dargestellt; Maschinen mit den Seriennummern 408833815 und früher sind ähnlich.

1. Montieren Sie das 90°-Anschlussstück des 41,9 cm langen Schlauchs an das gerade Anschlussstück im Anschluss P des Niedrigflussventils (Bild 25).

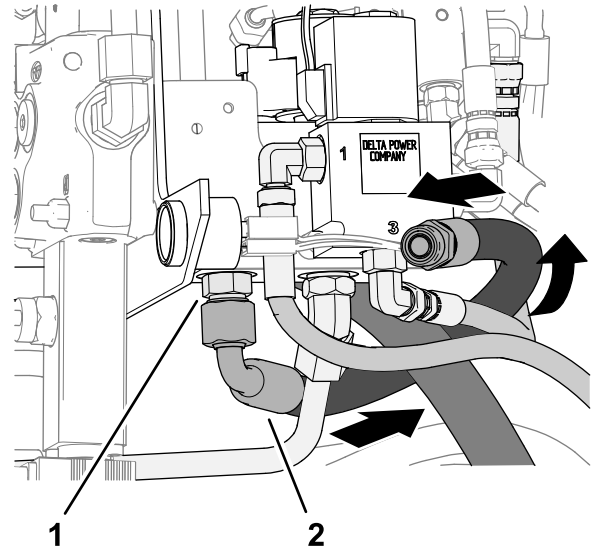


Bild 25

g359893

- | | |
|------------------------------------------------------------|----------------------------------------|
| 1. Gerades Anschlussstück (Niedrigflussventil Anschluss P) | 2. 90°-Anschlussstück 41,9 cm Schlauch |
|------------------------------------------------------------|----------------------------------------|

2. Montieren Sie das gerade Anschlussstück des 41,9 cm langen Schlauchs an das Anschlussstück des Schlauchs, den Sie mit „Pumpe“ gekennzeichnet haben (Bild 26).

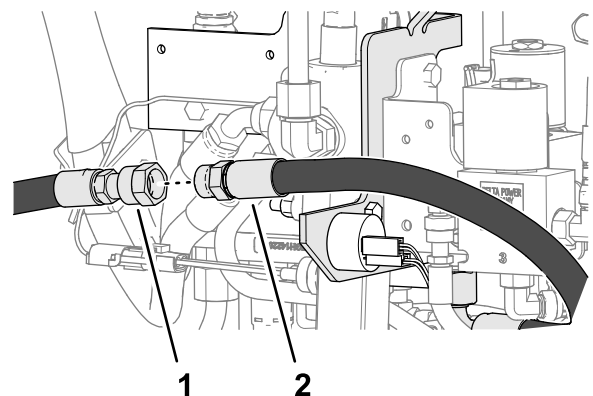


Bild 26

g359895

- | | |
|------------------------------------------|---------------------|
| 1. Schlauch (mit „Pumpe“ gekennzeichnet) | 2. Schlauch 41,9 cm |
|------------------------------------------|---------------------|

3. Ziehen Sie das 90°-Anschlussstück des 41,9 cm langen Schlauchs auf ein Drehmoment von 50 bis 64 N·m fest.
4. Ziehen Sie die geraden Anschlussstücke des 41,9 cm langen Schlauchs und des Pumpenschlauchs auf ein Drehmoment von 50 bis 64 N·m fest.
5. Umwickeln Sie die geraden Anschlussstücke der beiden Schläuche mit dem Schlauchschutz und sichern Sie den Schutz an den Anschlussstücken mit zwei Kabelbindern (Bild 27).

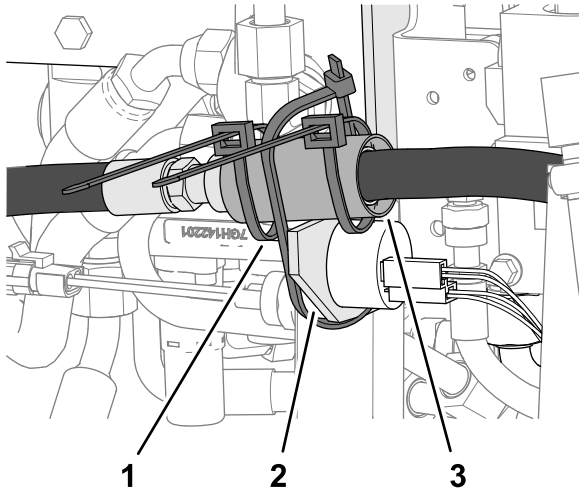


Bild 27

g359896

1. Kabelbinder
2. Ventilhalterung
3. Schlauchmantel

6. Befestigen Sie den Schutz und die Schläuche an der Ventilhalterung, wie in Bild 27 dargestellt.

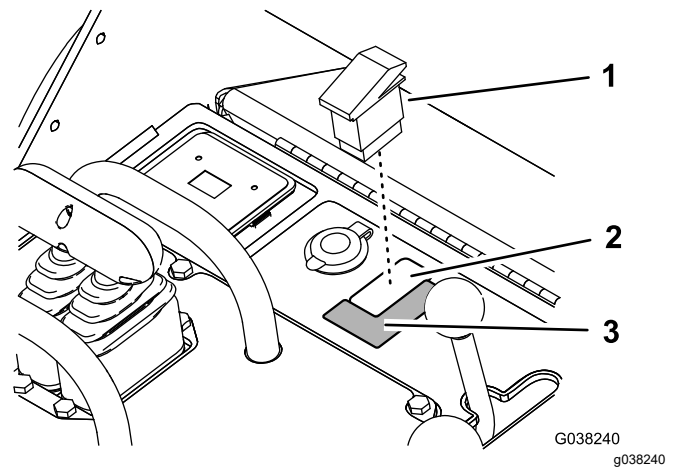


Bild 28

G038240
g038240

1. Schalter
2. Blende
3. Aufkleber

2. Wenn der Aufkleber auf dem Armaturenbrett nicht die Symbole „Hase“ und „Schildkröte“ neben dem Schalter enthält, bringen Sie den Aufkleber vom Kit an (Bild 28).
3. Entfernen Sie die Kappe vom Hilfsanschluss am Kabelbaum der Maschine und schließen Sie den Kitkabelbaum am Anschluss an (Bild 29).

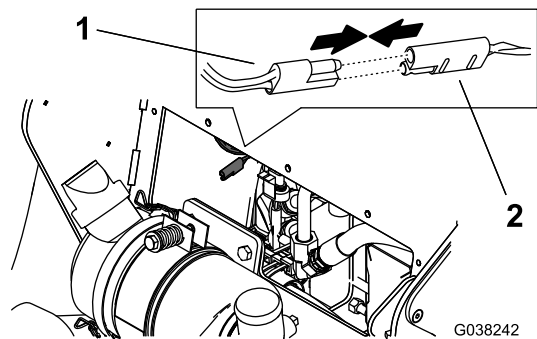


Bild 29

G038242
g038242

1. Anschluss des Kitkabelbaums
2. Hilfsanschluss am Kabelbaum der Maschine

4. Schließen Sie den Kabelbaum des Kits am Schalter und am Niederflussventil an (Bild 30).

10

Montieren des Schalters und des Kabelbaums

Für diesen Arbeitsschritt erforderliche Teile:

1	Schalter
1	Aufkleber
1	Kabelbaum

Verfahren

1. Entfernen Sie die Blende vom Armaturenbrett und setzen Sie den Schalter ein (Bild 28).

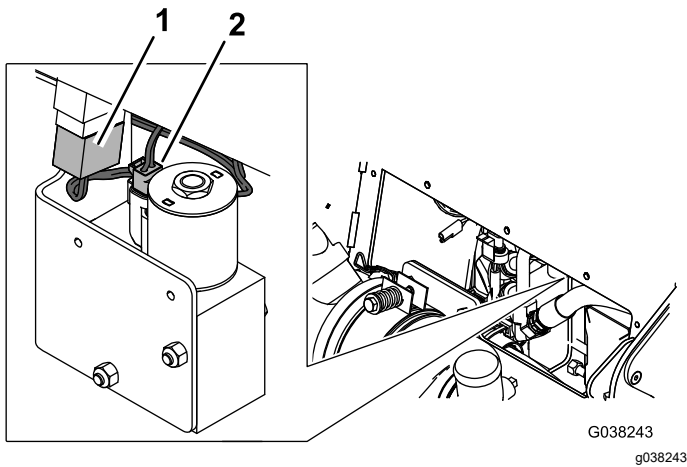


Bild 30

G038243
g038243

1. Anschließen am Schalter
2. Anschließen am Niedrigflussventil

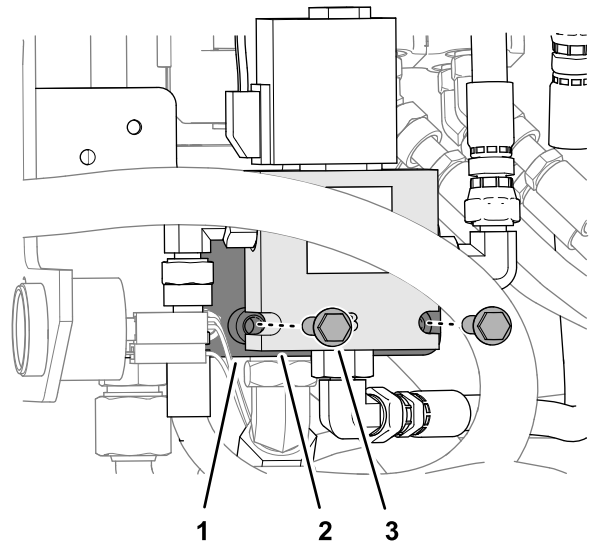


Bild 31

g359894

1. Halterung des Niedrigflussventils
2. Antriebsfreigabeventil
3. Bundkopfschrauben (1/4" x 2")

2. Befestigen Sie das Antriebsfreigabeventil mit den beiden Bundkopfschrauben (1/4" x 2") an der Halterung.

11

Montage des Antriebsfreigabeventils

Serien-Nr. 408833816 und höher

Keine Teile werden benötigt

Verfahren

1. Richten Sie die Kerben im Gehäuse des Antriebsfreigabeventils auf die Gewindestifte aus, wenn Sie die Halterung des Niedrigflussventils nutzen ([Bild 31](#)).

12

Prüfen auf Hydrauliklecks

Keine Teile werden benötigt

Positionierung des Ablenkblechs

Schieben Sie das Ablenkblech über die Schläuche und Komponenten nach oben, in Richtung der Einbauposition.

Schließen des Batterietrennschalters

Maschinen mit einem Batterietrennschalter

Stellen Sie den Batterietrennschalter in die AUS-Stellung ([Bild 32](#)).

Hinweis: Wenn Ihre Maschine über keinen Batterietrennschalter verfügt, siehe [Anbringen des Minuskabels der Batterie \(Seite 16\)](#).

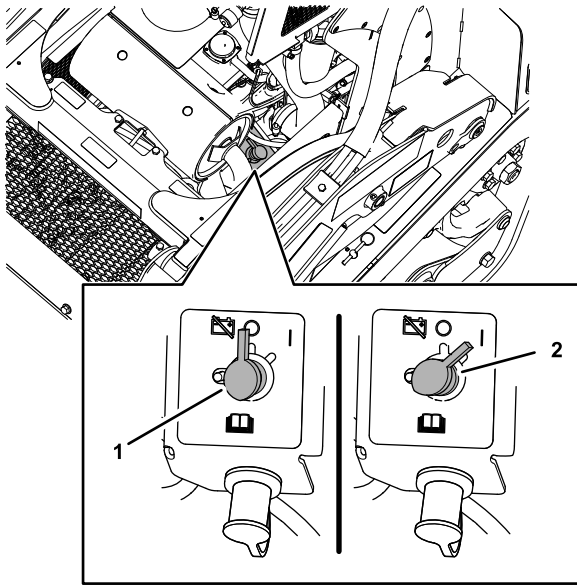


Bild 32

1. AUS-Stellung (Batterietrennschalter)
2. EIN-Stellung (Batterietrennschalter)

Anbringen des Minuskabels der Batterie

Maschinen ohne Batterietrennschalter

1. Montieren Sie das Minuskabel am Minuspol der Batterie (**Bild 33**), und ziehen Sie die T-Schraube und Mutter fest.

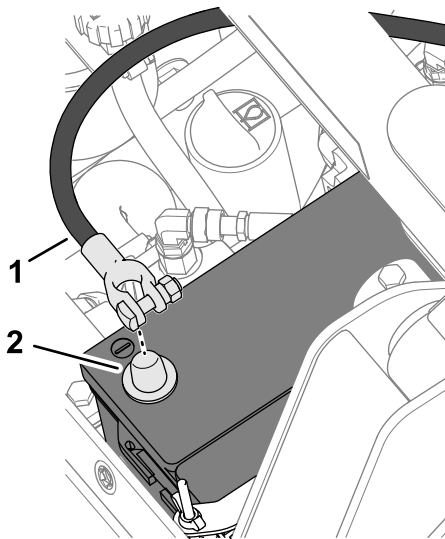


Bild 33

1. Minuskabel der Batterie
2. Batteriepol

2. Montieren das vordere Gitter; siehe Zugang zu internen Komponenten in der *Betriebsanleitung* für Ihre Maschine.

Leckprüfung

Sicherheitshinweise Hydraulik

- Suchen Sie beim Einspritzen unter die Haut sofort einen Arzt auf. In die Haut eingedrungene Flüssigkeit muss sie innerhalb weniger Stunden von einem Arzt entfernt werden.
- Stellen Sie sicher, dass alle Hydraulikschläuche und -leitungen in gutem Zustand sind, und dass alle Hydraulikverbindungen und -anschlussstücke fest angezogen sind, bevor Sie die Hydraulikanlage unter Druck setzen.
- Halten Sie Ihren Körper und Ihre Hände von Nadellöchern und Düsen fern, aus denen Hydrauliköl unter hohem Druck ausgestoßen wird.
- Gehen Sie hydraulischen Undichtheiten nur mit Pappe oder Papier nach.
- Lassen Sie den Druck in der Hydraulikanlage auf eine sichere Art und Weise ab, bevor Sie irgendwelche Arbeiten an der Anlage durchführen.

1. Lassen Sie den Motor an.
2. Prüfen Sie Rohre, Schläuche und Anschlussstücke am Laderventil, Niedrigflussventil und Hilfsventil auf Hydraulikleckagen.

Maschinen mit den Seriennummern 408833816 und höher: Überprüfen Sie die Anschlussstücke und den Schlauch des Antriebsfreigabeventils.

Hinweis: Reparieren Sie alle Hydraulikleckagen.

3. Stellen Sie den Motor ab.
4. Prüfen Sie den Stand des Hydrauliköls: siehe *Wartung des Hydrauliksystems* in der *BETRIEBSANLEITUNG* für Ihre Maschine.

Hinweis: Füllen Sie bei Bedarf Hydrauliköl nach.

13

Einbau des Ablenkblechs und der Abdeckplatte

Keine Teile werden benötigt

Verfahren

1. Richten Sie die Löcher in der Ablenkplatte aus Gummi (**Bild 34**) mit den Löchern im Boden des Bedienfeldrahmens aus.

in 3 Entfernen der Abdeckplatte und des Ablenblechs (Seite 4) entfernt haben, am Bedienfeld.

5. Schließen und verriegeln Sie die Haube.

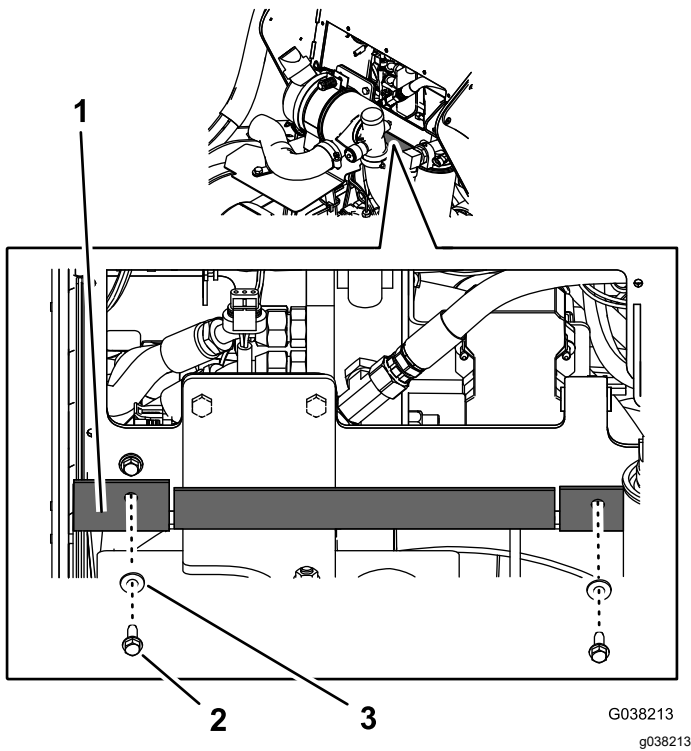


Bild 34

1. Ablenplatte aus Gummi 3. Unterlegscheibe (1/4")
2. Bundkopfschraube
(1/2" x 3/4")

2. Befestigen Sie die Ablenplatte mit den drei Bundkopfschrauben (1/2" x 3/4") und drei Unterlegscheiben (1/4"), die Sie unter 3 Entfernen der Abdeckplatte und des Ablenblechs (Seite 4) entfernt haben, am Bedienfeld.
3. Richten Sie die Löcher in der Abdeckplatte (Bild 35) mit den Löchern in der Vorderseite des Bedienfeldrahmens aus.

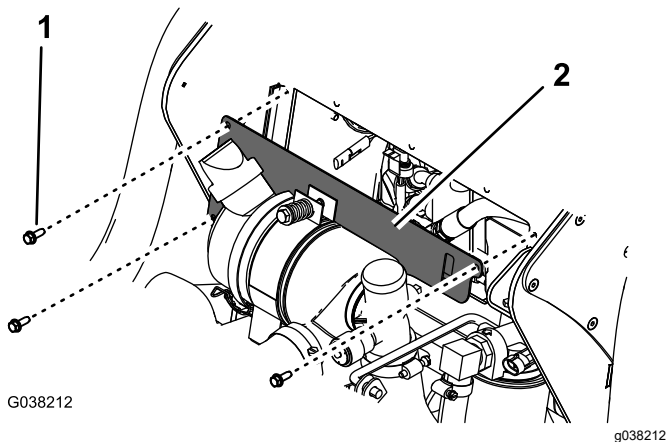


Bild 35

1. Bundkopfschrauben
(1/4" x 3/4") 2. Abdeckplatte

4. Befestigen Sie die hintere Abdeckplatte mit den Bundkopfschrauben (1/4" x 3/4"), die Sie

Hinweise:

Hinweise:



Count on it.