



Vibrationsreduceringssats

Traktorenhet i serien Groundsmaster® 3200

Modellnr 144-3961

Monteringsanvisningar

Montering

Lösa delar

Använd diagrammet nedan för att kontrollera att alla delar finns med.

Tillvägagångssätt	Beskrivning	Antal	Användning
1	Inga delar krävs	–	Förbereda maskinen.
2	Inga delar krävs	–	Ta bort redskapet (i förekommande fall)
3	Bormall	1	Borra hål i ramen med hjälp av bormallen.
4	Inga delar krävs	–	Ta bort den befintliga hydraulledningen.
5	Insexskruv (5/16 x 1-3/4 tum) Bricka Mutter	2 2 2	Fäst plattformen på ramröret.
6	Hydraulslang Rak koppling 45-graderskoppling	1 1 1	Montera slangen på styrventilen och hydraulpumpen.
7	Hydraulslangsskydd Insexskruv (5/16 x 7/8 tum) Bricka Mutter Vagnsbult Förstärkning	1 6 6 9 3 1	Montera hydraulslangsskyddet och förstärkningen.
8	Inga delar krävs	–	Slutföra monteringen.

1

Förbereda maskinen

Inga delar krävs

Tillvägagångssätt

1. Parkera maskinen på en plan yta.
2. Koppla in parkeringsbromsen.
3. Sänk redskapet.
4. Stäng av motorn och ta ut nyckeln.



2

Ta bort redskapet

I förekommande fall

Inga delar krävs

Tillvägagångssätt

1. Om ett redskap har monterats ska du ta bort det. Mer information om hur du tar bort redskap finns i traktorenhetens *bruksanvisning*.
2. Fäst kraftuttagsaxeln utanför arbetsområdet med hjälp av ett snöre eller kabelband.

3

Borra hål i ramen med hjälp av bormallen

Delar som behövs till detta steg:

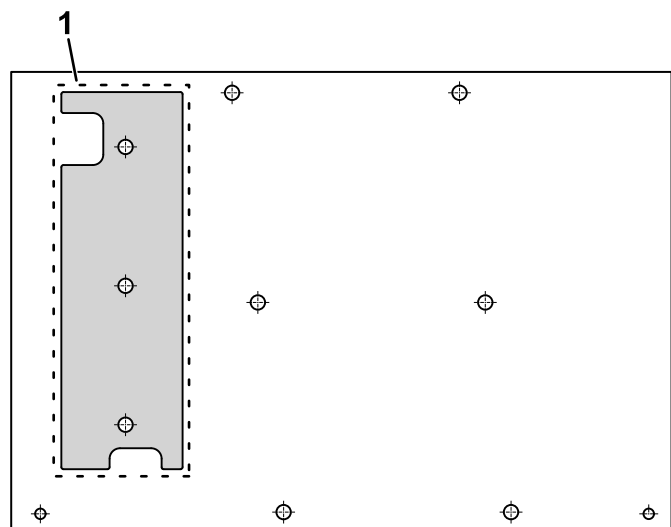
1	Bormall
---	---------

Tillvägagångssätt

En bormall ingår i påsen med lösa delar för denna sats. Använd mallen som vägledning för att borra hål på två ställen i förarplattformen enligt följande:

1. Ta bort mallen för förstärkningsborrhål från bormallen.

Obs: Du kan göra detta med hjälp av en sax.

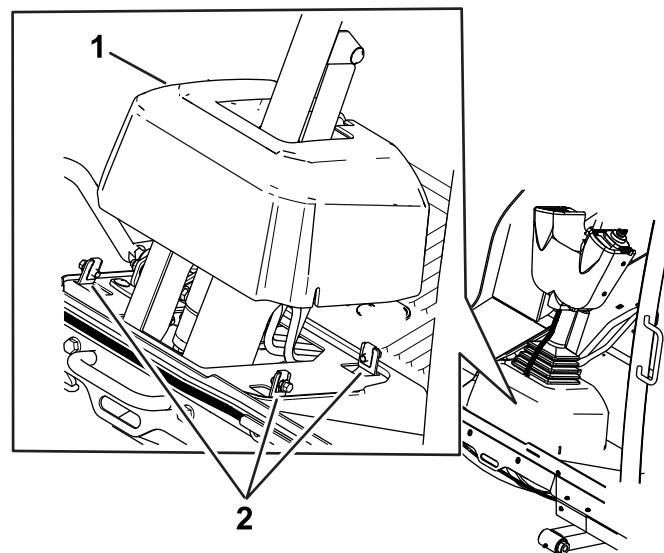


g363936

Figur 1

1. Mall för förstärkningsborrhål

2. Lossa skruvarna runt styrkolonnens bas och höj upp basen (Figur 2).

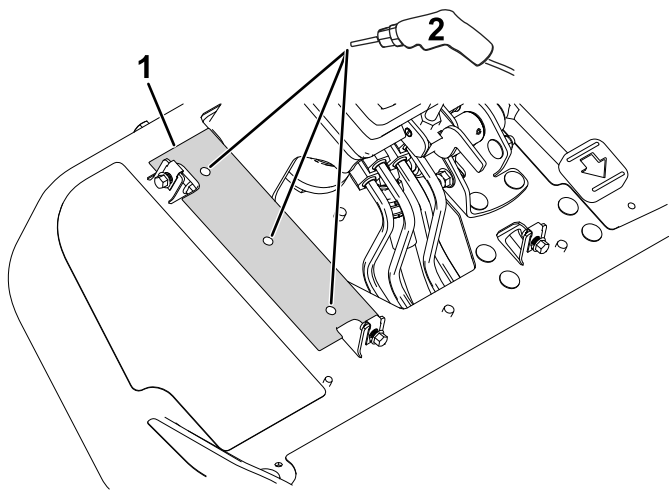


g362871

Figur 2

1. Styrkolonnens bas
2. Skruvar

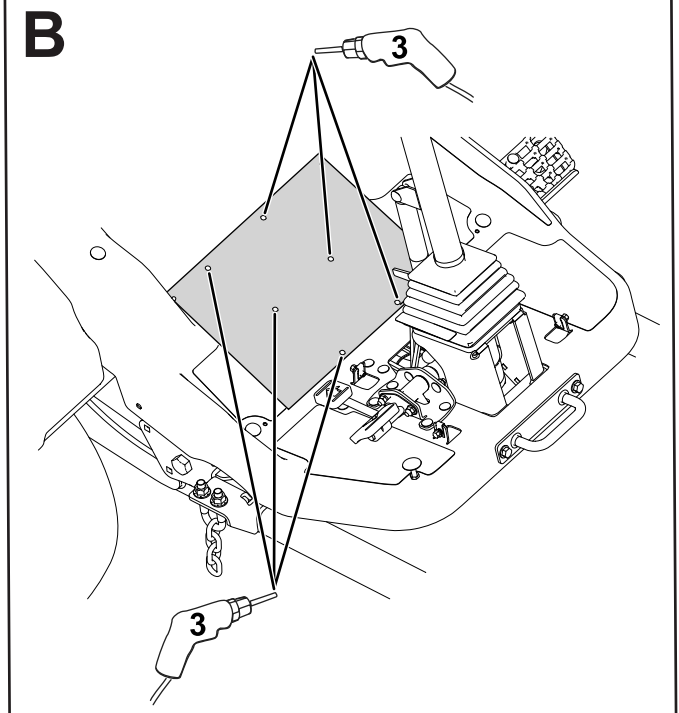
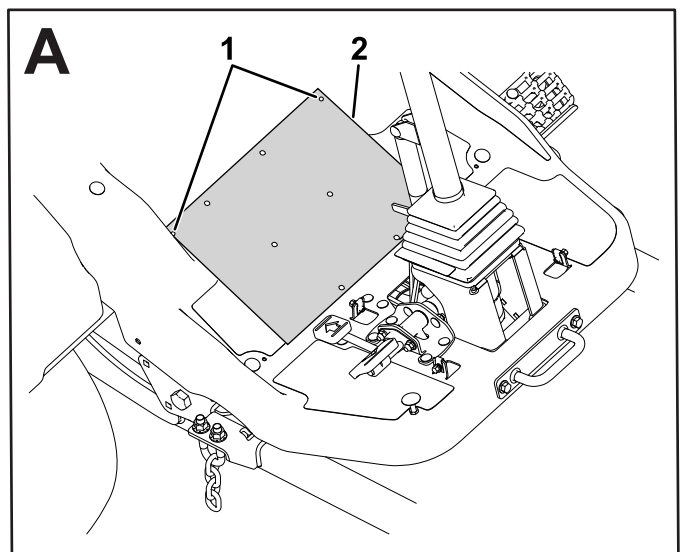
3. Rikta in hålen i förstärkningsbormallen efter hålen i plattformen enligt Figur 3.



g363934

Figur 3

1. Mall för förstärkningsborrhål
 2. Borra tre hål ($\frac{3}{8}$ tum).
-
4. Borra tre hål ($\frac{3}{8}$ tum) i plattformen enligt bormallens hål.
 5. Rikta in dräneringshålsmarkeringarna på bormallen efter plattformens dräneringshål.



g363933

Figur 4

1. Mallens dräneringshål är i linje med plattformens dräneringshål.
 2. Bormall
 3. Borra sex hål ($\frac{3}{8}$ tum).
-
6. Borra sex hål ($\frac{3}{8}$ tum) i plattformen enligt bormallens hål.

4

Ta bort den befintliga hydraulledningen

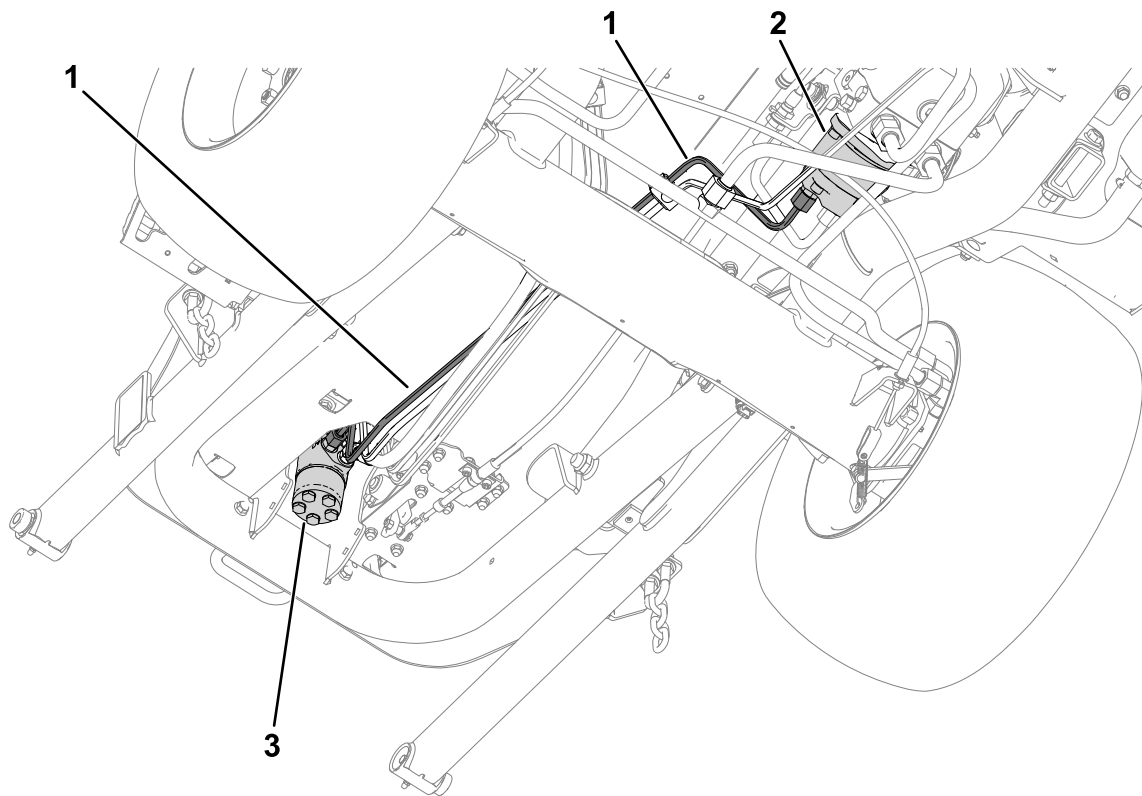
Inga delar krävs

Tillvägagångssätt

Ta bort den befintliga fasta hydraulledningen enligt [Figur 5](#).

Hydraulledningen är ansluten till följande portar:

- Styrventil: P
- Hydraulpump: Ut



Figur 5

g363634

- 1. Hydraulledning
- 2. Hydraulpump

- 3. Styrventil

5

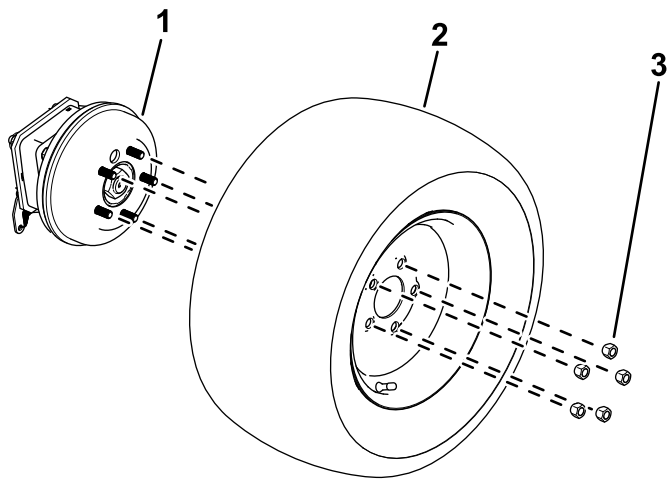
Fästa plattformen på ramröret

Delar som behövs till detta steg:

2	Insexskruv (5/16 x 1-3/4 tum)
2	Bricka
2	Mutter

Tillvägagångssätt

1. Hög upp maskinen med en domkraft. Mer information om hur du höjer upp maskinen finns i traktorenhetens *bruksanvisning*.
2. Ta bort det främre högra däcket (sett från förarsätet) från maskinen.

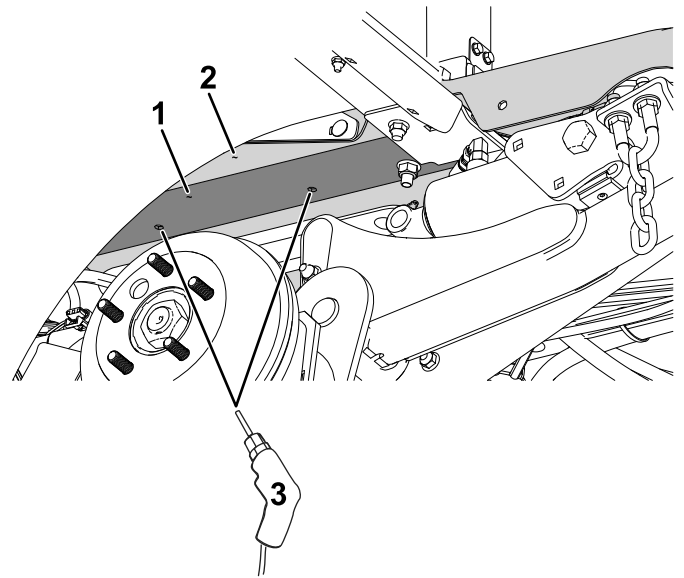


Figur 6

g299550

1. Hjulnav
2. Däck
3. Hjulmutter

3. Använd de befintliga ramrörshålen och borra två hål på 9 mm i plattformen.



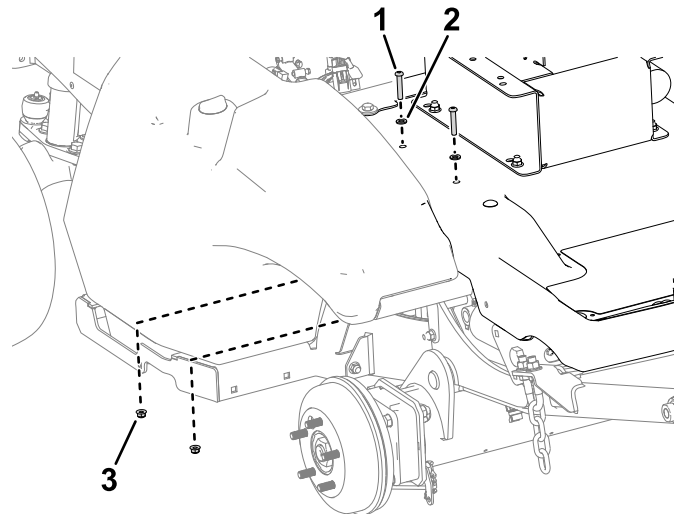
Figur 7

g363818

1. Ramrör
3. Borra hål (9 mm) genom de befintliga ramrörshålen.

2. Plattform

4. Fäst plattformen på ramröret med två insexskruvar (5/16 x 1-3/4 tum), två brickor och två muttrar.



Figur 8

g363833

1. Insexskruv
2. Bricka
3. Mutter

5. Montera däcket.

6

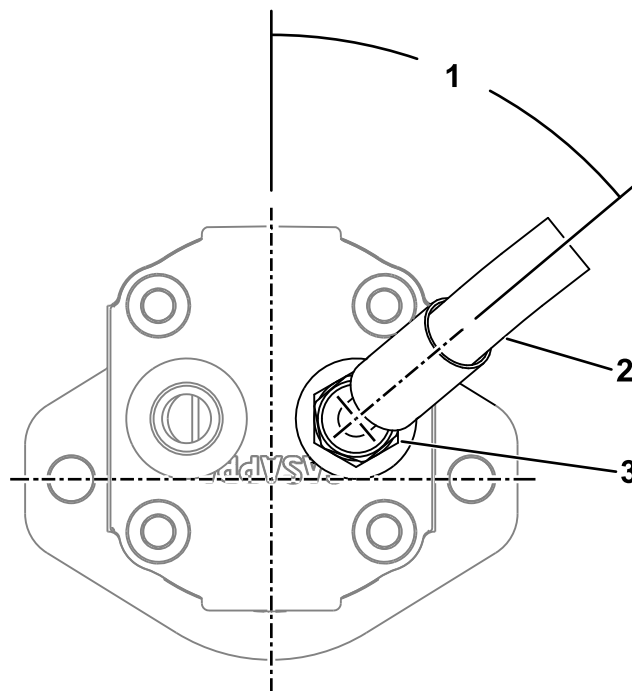
Montera slangen

Delar som behövs till detta steg:

1	Hydraulslang
1	Rak koppling
1	45-graderskoppling

Tillvägagångssätt

1. Ta bort den befintliga kopplingen från hydraulpumpen och ersätt den med den raka kopplingen.
2. Anslut hydraulslangkopplingen på 45 ° till den nya raka kopplingen och rikta in den på 50 ° enligt [Figur 9](#).

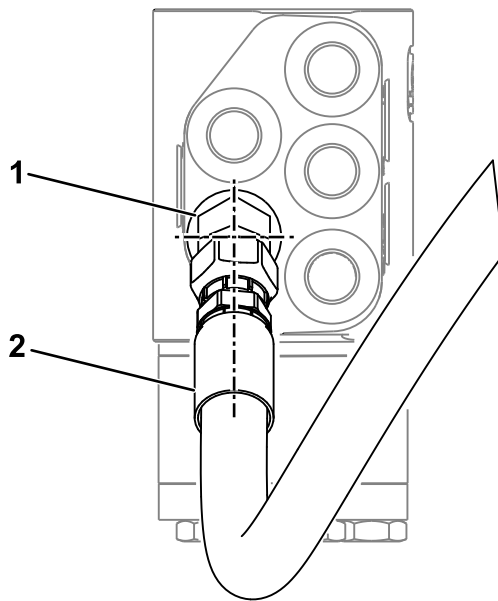


Figur 9

g363805

1. 50 °
2. Hydraulslang med 45-graderskoppling
3. Rak koppling

3. Ta bort den befintliga kopplingen från styrventilen, byt ut den mot 45-graderskopplingen och rikta den nedåt.
4. Anslut den raka hydraulslangkopplingen till den nya 45-graderskopplingen enligt [Figur 10](#).

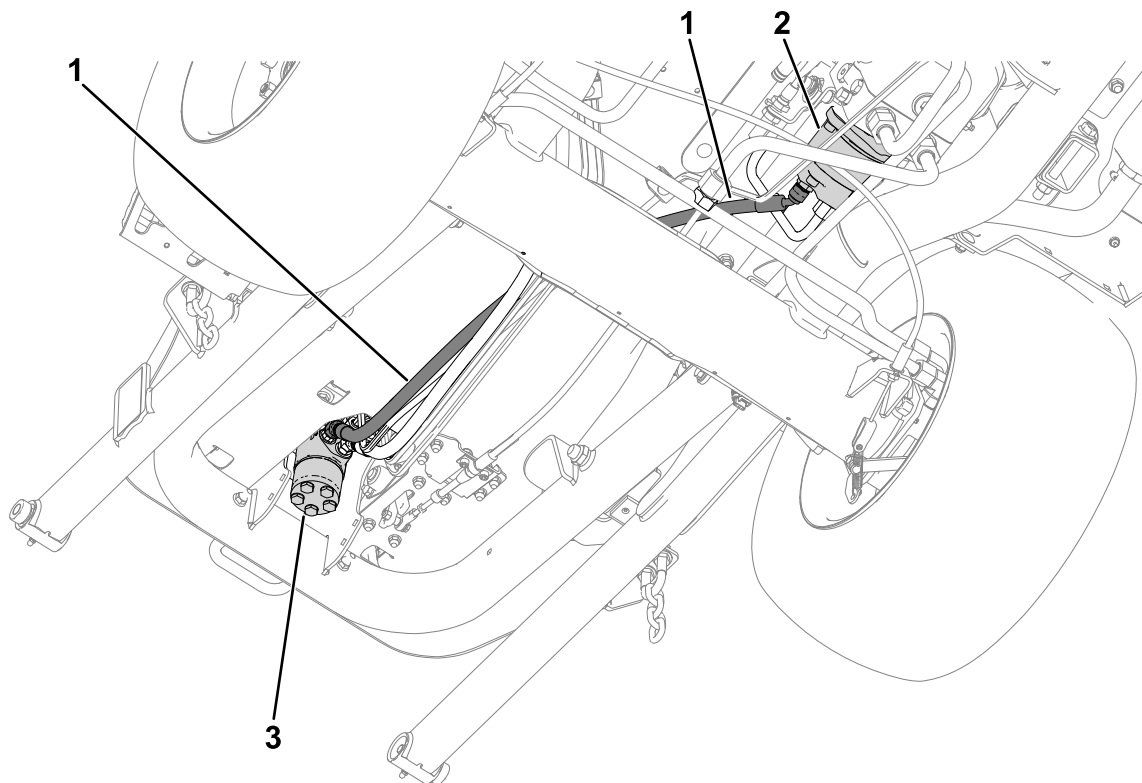


Figur 10

g363806

- 1. 45-graderskoppling
- 2. Hydraulslang med rak kopplingsände

5. Kontrollera att hydraulslangen har dragits enligt [Figur 11](#).



Figur 11

g363637

- 1. Hydraulslang
- 2. Hydraulpump
- 3. Styrventil

6. Kontrollera att slangen och kopplingarna är rätt placerade enligt [Figur 9](#) och [Figur 10](#) och att slangen har dragits rakt längs de befintliga hydraulledningarna.

7

Montera hydraulslangsskyddet och förstärkningen

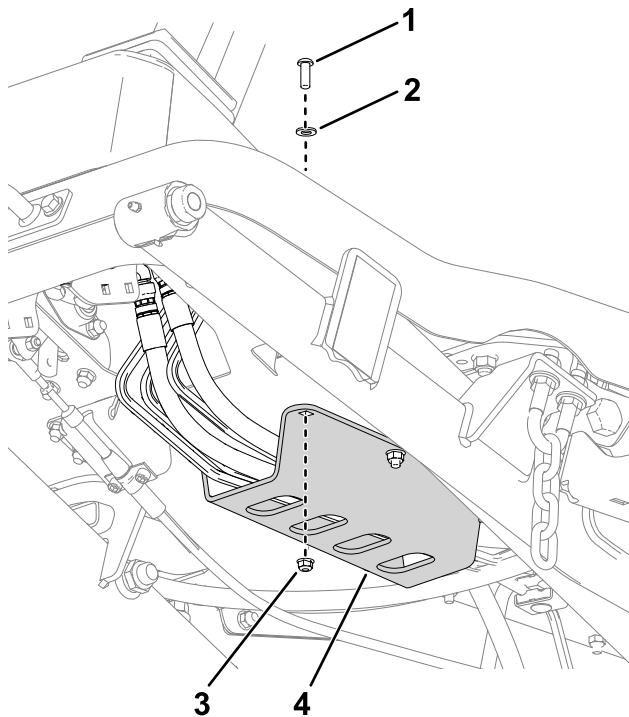
Delar som behövs till detta steg:

1	Hydraulslangsskydd
6	Insexskruv (5/16 x 7/8 tum)
6	Bricka
9	Mutter
3	Vagnsbult
1	Förstärkning

Tillvägagångssätt

1. Fäst slangskyddet på ramen med sex insexskruvar (5/16 x 7/8 tum), sex brickor och sex muttrar.

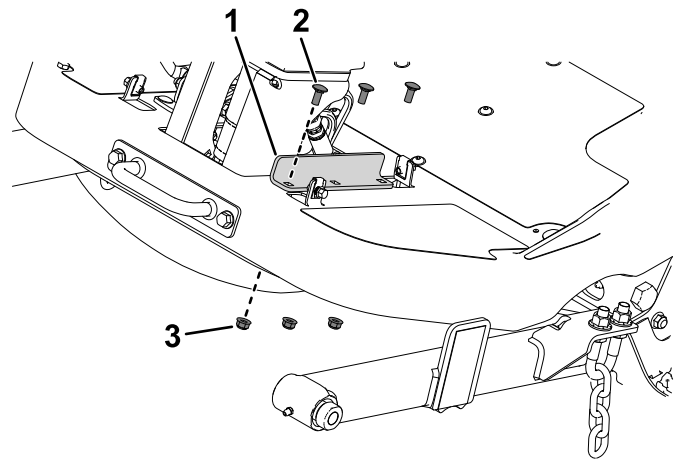
Kontrollera att alla hydraulledningar och slangar omsluts av slangskyddet enligt [Figur 12](#).



Figur 12

g363951

1. Insexskruv (5/16 x 7/8 tum)
2. Bricka
3. Mutter
4. Slangskydd



Figur 13

g363817

1. Förstärkning
2. Vagnsbult
3. Mutter

8

Slutföra monteringen

Inga delar krävs

Tillvägagångssätt

1. Sänk ned maskinen från pallbockarna.
2. Montera ett redskap. Mer information finns i monteringsanvisningarna i traktorenhetens *bruksanvisning*.
3. Töm hydraulsystemet på luft på följande sätt:
 - Sänk ned och höj upp redskapet så långt det går.
 - Vrid ratten så långt det går åt vänster och höger.

2. Fäst förstärkningen på ramen med tre vagnsbultar och tre muttrar.