



Vibrasjonsreduksjonssett

Groundsmaster®-trekkenhet i 3200-serien

Modellnr. 144-3961

Installasjonsveiledning

Montering

Løse deler

Bruk diagrammet nedenfor som en sjekklister for å kontrollere at alle delene er sendt.

Prosedyre	Beskrivelse	Ant.	Bruk
1	Ingen deler er nødvendige	–	Klargjøre maskinen.
2	Ingen deler er nødvendige	–	Fjern tilbehøret (hvis utstyrt)
3	Boremal	1	Bruk boremalen til å bore hull i rammen.
4	Ingen deler er nødvendige	–	Fjern den eksisterende hydraulikkledningen.
5	Sokkelskrue med sekskanthode (5/16 x 1¾ tomme) Skive Mutter	2 2 2	Monter plattformen til rammerøret.
6	Hydraulikkslange Rett kobling 45°-kobling	1 1 1	Monter slangen på styringsventilen og hydraulikkpumpen.
7	Hydraulikkslangevern Sokkelskrue med sekskanthode (5/16 x 7/8 tomme) Skive Mutter Låsebolt Avstiver	1 6 6 9 3 1	Montere hydraulikkslangevernet og avstiveren.
8	Ingen deler er nødvendige	–	Fullføre monteringen.

1

Klargjøre maskinen

Ingen deler er nødvendige

Prosedyre

1. Parker maskinen på en jevn flate.
2. Sett på parkeringsbremsen.
3. Senk tilbehøret.
4. Slå av motoren og ta ut nøkkelen.



2

Fjerne tilbehøret

Hvis utstyrt med

Ingen deler er nødvendige

Prosedyre

1. Hvis du har et tilbehør utstyrt, må du fjerne det. Se instruksjonene for fjerning i *brugerhåndboken* for trekkenheten.
2. Bruk en ledning eller et kabelfeste til å montere kraftuttaket aksel ute av arbeidsområdet.

3

Bruke boremalen til å bore hull i rammen

Deler som er nødvendige for dette trinnet:

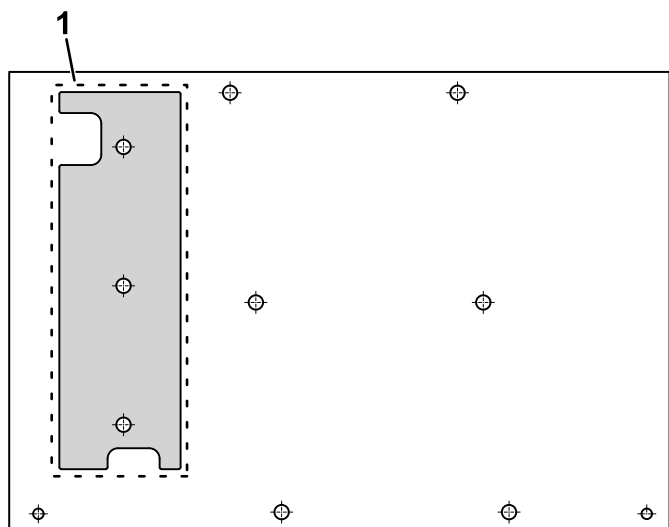
1	Boremal
---	---------

Prosedyre

En boremal er inkludert i posen med løse deler for dette settet. Bruk denne malen som en veiledning for å bore hull inn i to områder av operatørplattformen som følger:

1. Fjern malen for oppstramming av borehull fra boremalen.

Merk: Du kan bruke saks til å utføre dette trinnet.

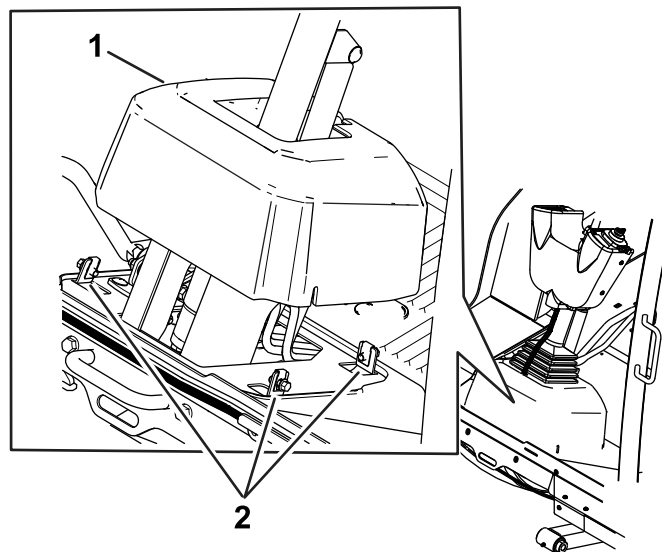


g363936

Figur 1

1. Mal for avstiverborehull

2. Løsne boltene rundt rattstammebasen og hev basen opp (Figur 2).

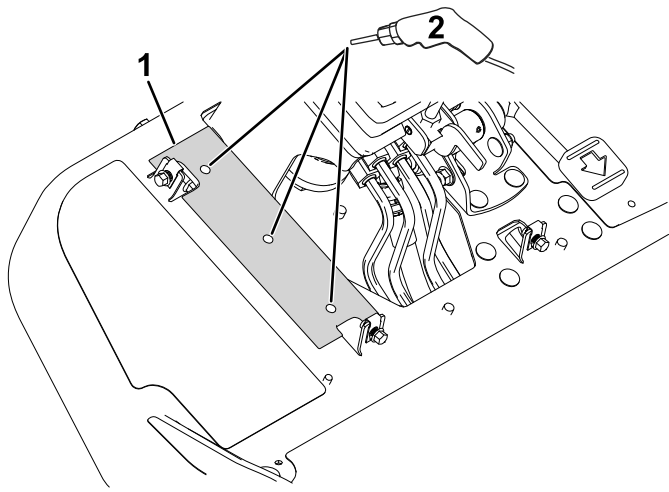


g362871

Figur 2

1. Rattstammebase
2. Bolter

3. Innrett utskjæringene i malen for avstiverborehull etter plattformens utskjæringer som vist i [Figur 3](#).

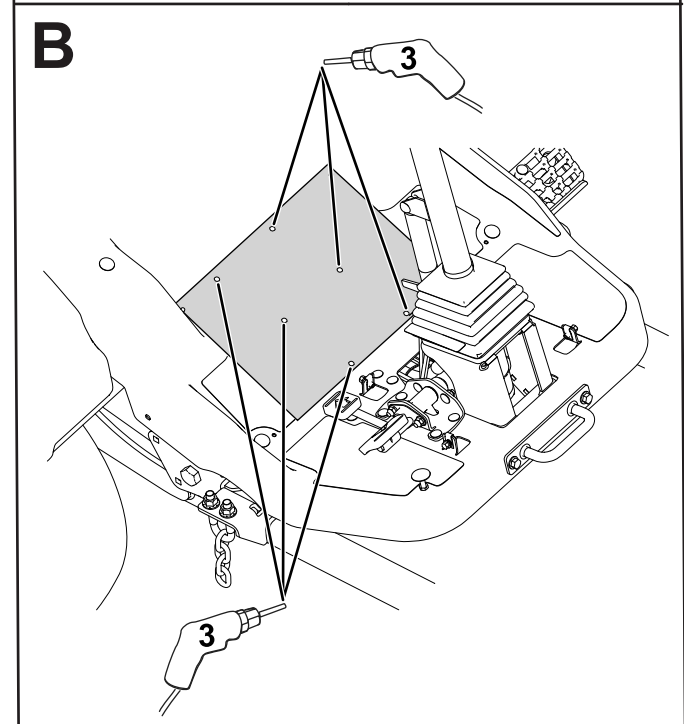
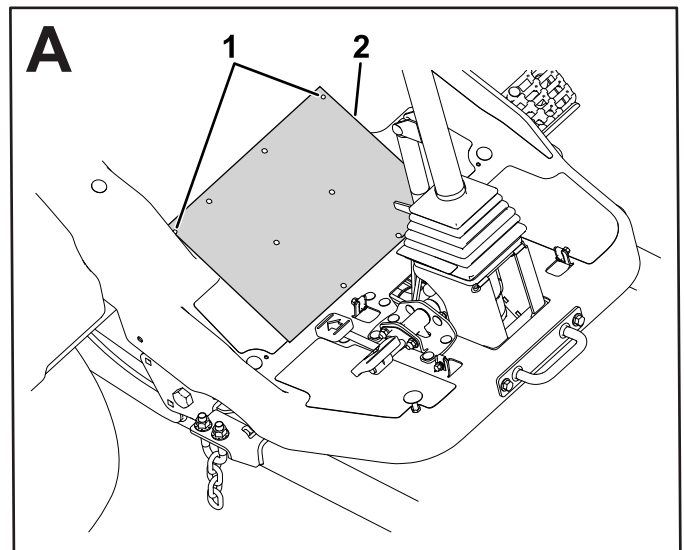


g363934

Figur 3

1. Mal for avstiverborehull 2. Bor hull ($\frac{3}{8}$ tomme).

-
4. Bor tre hull ($\frac{3}{8}$ tomme) i plattformen som indikert i henhold til hullene på boremalen.
 5. Innrett dreneringshullmerkene på boremalen etter plattformens dreneringshull.



g363933

Figur 4

1. Dreneringshullene i malen er innrettet etter plattformens dreneringshull.
 2. Boremal
 3. Bor seks hull ($\frac{3}{8}$ tomme).

-
6. Bor seks hull ($\frac{3}{8}$ tomme) i plattformen som angitt i henhold til hullene på boremalen.

4

Fjerne den eksisterende hydraulikkledningen

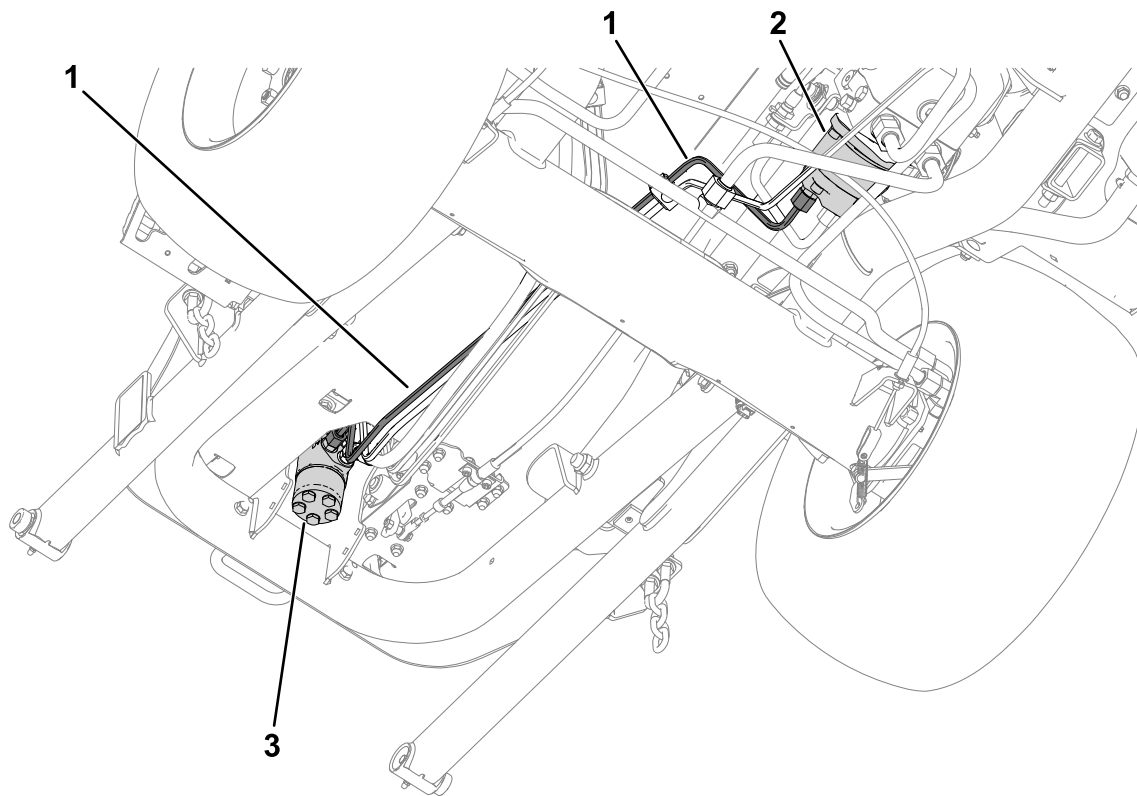
Ingen deler er nødvendige

Prosedyre

Fjern den eksisterende harde hydraulikkledningen som vises i [Figur 5](#).

Hydraulikkledningen er koblet til følgende porter:

- Styreventil: P
- Hydraulikkpumpe: UT



Figur 5

- 1. Hydraulikkledning
- 2. Hydraulikkpumpe

- 3. Styreventil

g363634

5

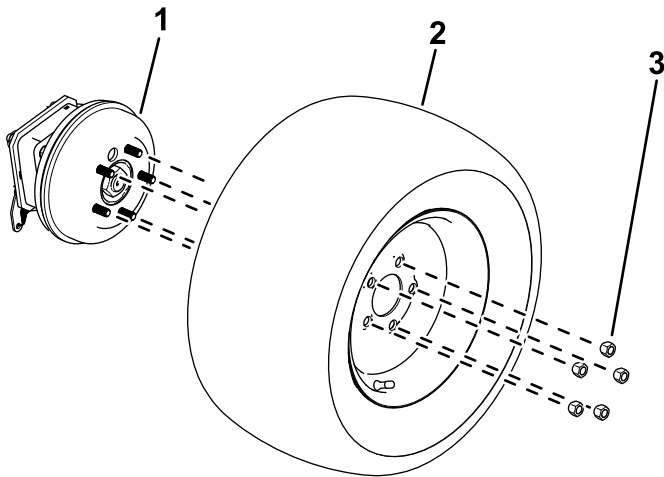
Montere plattformen til rammerøret

Deler som er nødvendige for dette trinnet:

2	Sokkelskrue med sekskanthode (5/16 x 1¼ tomme)
2	Skive
2	Mutter

Prosedyre

1. Bruk en jekk for å heve maskinen; se prosedyren Heve maskinen i *brugerhåndboken* for trekraftenheten..
2. Fjern det fremre høyre dekket (som sett fra operatørposisjonen) fra maskinen.

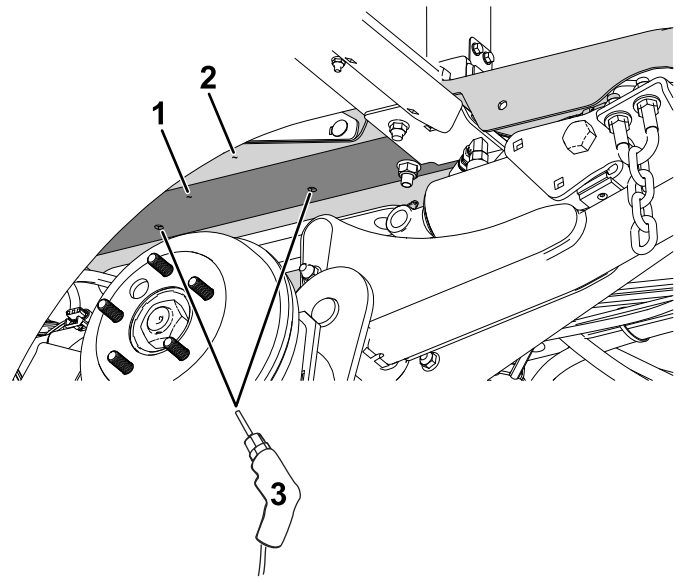


Figur 6

g299550

1. Hjulnav
2. Dekk
3. Hakemutter

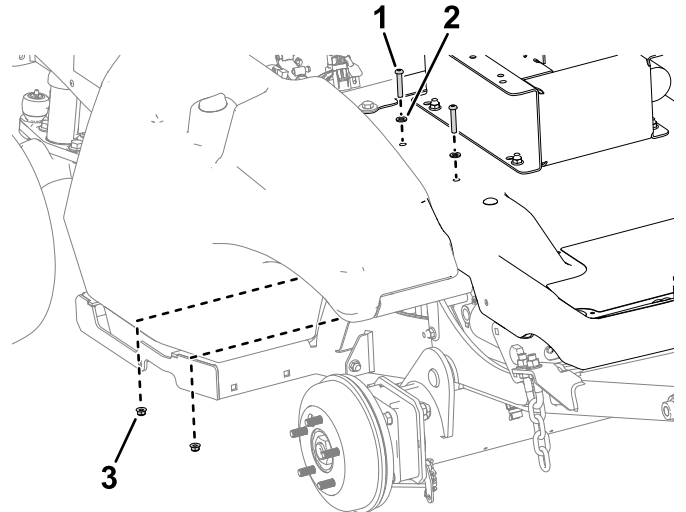
3. Bruk de eksisterende rammerørhullene til å bore to hull 9 mm (11/32 tommer) i plattformen.



Figur 7

g363818

1. Rammerør
 2. Plattform
 3. Bor hull (9 mm) gjennom de eksisterende rammerørhullene.
-
4. Bruk to sekskantskruer (5/16 x 1¼ tomme), to skiver og to muttere for å montere plattformen til rammerøret.



Figur 8

g363833

1. Sokkelskrue med sekskanthode
 2. Skive
 3. Mutter
-
5. Monter dekket.

6

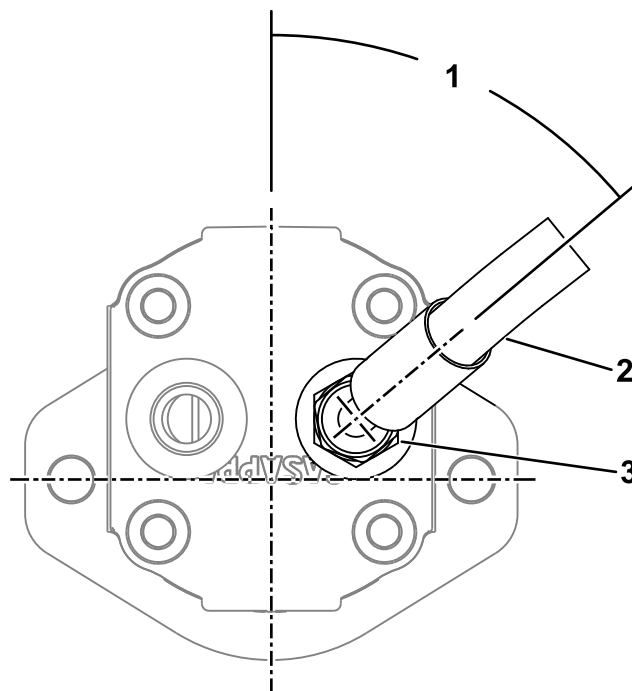
Montere slangen

Deler som er nødvendige for dette trinnet:

1	Hydraulikkslange
1	Rett kobling
1	45°-kobling

Prosedyre

1. Fjern den eksisterende koblingen fra hydraulikkpumpen, og skift den ut med den rette koblingen.
2. Koble 45°-koblingen for hydraulikkslangen til den nye rette koblingen og rett den i 50° som vist i [Figur 9](#).

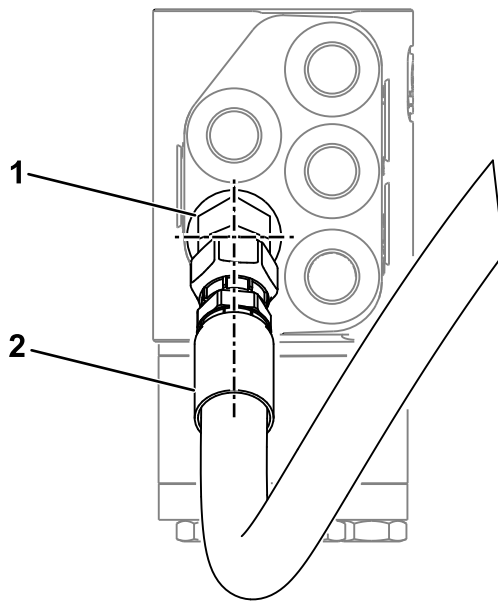


Figur 9

g363805

1. 50°
2. Hydraulikkslange med 45°-koblingsenden
3. Rett kobling

3. Fjern den eksisterende koblingen fra styringsventilen, skift den ut med 45°-koblingen, og rett den nedover.
4. Koble den rette koblingen for hydraulikkslangen til den nye 45°-koblingen, som vist i [Figur 10](#).

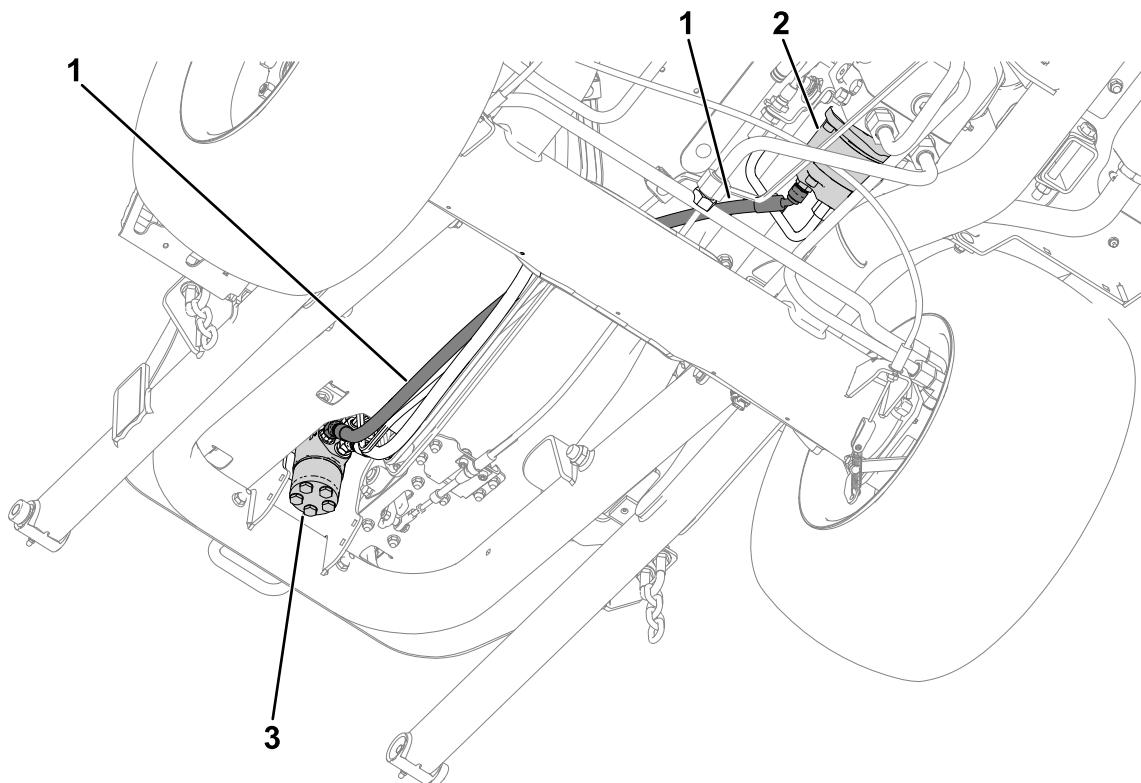


Figur 10

g363806

- 1. 45°-kobling
- 2. Hydraulikkslange med rett ende

5. Påse at hydraulikkslangen er ført som vist i [Figur 11](#).



Figur 11

g363637

- 1. Hydraulikkslange
- 2. Hydraulikkpumpe
- 3. Styreventil

6. Påse at slangen og koblingene er innrettet som vist i [Figur 9](#) og [Figur 10](#), og at det ikke er noen vridning i slangen når den føres ved siden av de eksisterende hydraulikkledningene.

7

Montere hydraulikkslangevernet og avstiveren

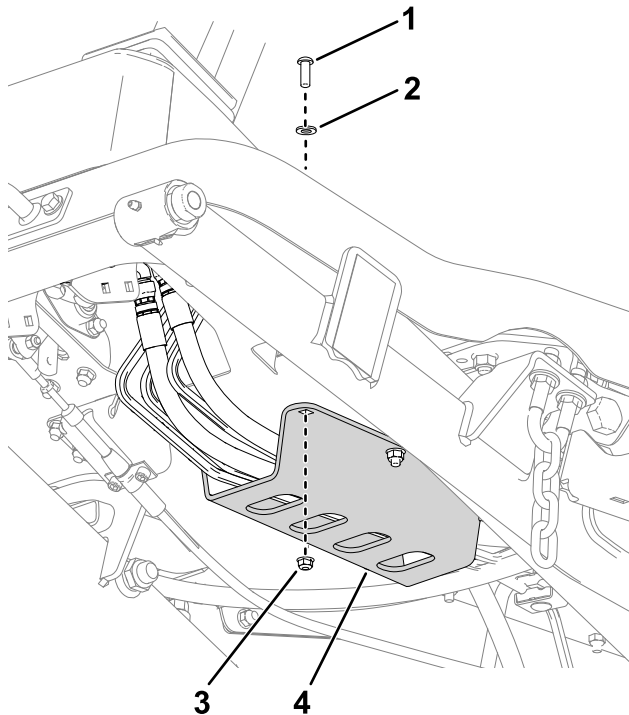
Deler som er nødvendige for dette trinnet:

1	Hydraulikkslangevern
6	Sokkelskrue med sekskanthode (5/16 x 7/8 tomme)
6	Skive
9	Mutter
3	Låsebolt
1	Avstiver

Prosedyre

1. Bruk seks sekskantskruer med sokkelhode (5/16 x 7/8 tomme), seks skiver og seks muttere for å feste slangevernet til rammen.

Påse at alle hydraulikkledninger og slanger holdes innenfor slangevernet som vist i [Figur 12](#).

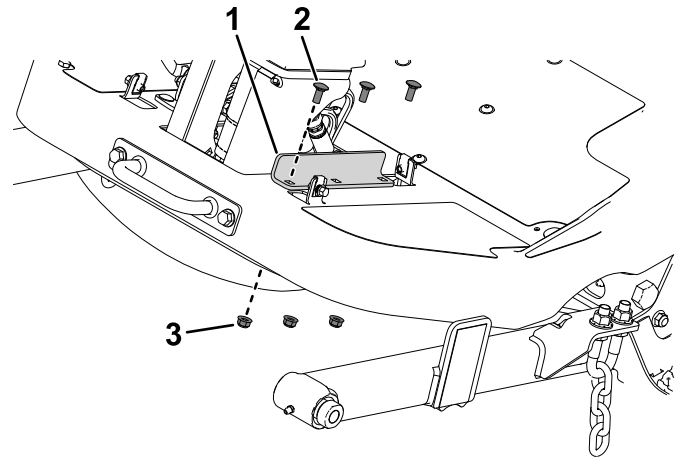


Figur 12

g363951

1. Sokkelskrue med sekskanthode (5/16 x 7/8 tomme)
2. Skive
3. Mutter
4. Slangevern

2. Bruk tre låsebolter og tre mutre til å montere avstiveren til rammen.



Figur 13

g363817

1. Avstiver
2. Låseskrue
3. Mutter

8

Fullføre monteringen

Ingen deler er nødvendige

Prosedyre

1. Senk maskinen fra jekkstøttene.
2. Installer et vedlegg; se installasjonsinstruksjonene i *brugerhåndboken* for trekkenheten.
3. Utfør følgende trinn for å tømme luft fra hydraulikksystemet:
 - Senk helt ned og hev tilbehøret.
 - Drei rattet helt til venstre og høyre.