



# Kit de réduction des vibrations

Groupe de déplacement Groundsmaster® série 3200

N° de modèle 144-3961

Instructions de montage

## Montage

### Pièces détachées

Reportez-vous au tableau ci-dessous pour vérifier si toutes les pièces ont été expédiées.

Procédure	Description	Qté	Utilisation
<b>1</b>	Aucune pièce requise	–	Préparation de la machine.
<b>2</b>	Aucune pièce requise	–	Retrait de l'accessoire (selon l'équipement)
<b>3</b>	Gabarit de perçage	1	Utilisation du gabarit de perçage pour percer des trous dans le cadre.
<b>4</b>	Aucune pièce requise	–	Retrait de la conduite hydraulique existante.
<b>5</b>	Vis à tête creuse hexagonale (5/16" x 1¼") Rondelle Écrou	2 2 2	Fixation de la plate-forme au tube du cadre.
<b>6</b>	Flexible hydraulique Raccord droit Raccord à 45°	1 1 1	Installation du flexible sur la vanne de direction et la pompe hydraulique.
<b>7</b>	Protection du flexible hydraulique Vis à tête creuse hexagonale (5/16" x 7/8") Rondelle Écrou Boulon de carrosserie Renfort	1 6 6 9 3 1	Installation de la protection du flexible hydraulique et du raidisseur.
<b>8</b>	Aucune pièce requise	–	Dernières opérations d'installation.

# 1

## Préparation de la machine

Aucune pièce requise

### Procédure

1. Garez la machine sur une surface plane et horizontale.
2. Serrez le frein de stationnement.
3. Abaissez l'accessoire.
4. Coupez le moteur et enlevez la clé.



# 2

## Retrait de l'accessoire

(selon l'équipement)

Aucune pièce requise

### Procédure

1. Si un accessoire est monté sur la machine, retirez-le ; voir les instructions de retrait dans le *Manuel de l'utilisation* du groupe de déplacement.
2. Utilisez un cordon ou un attache-câble pour attacher l'arbre de PDF à l'écart de la zone de travail.

# 3

## Utilisation du gabarit de perçage pour percer des trous dans le cadre

Pièces nécessaires pour cette opération:

1	Gabarit de perçage
---	--------------------

### Procédure

Un gabarit de perçage est inclus dans le sachet de pièces détachées pour ce kit. Utilisez ce gabarit pour percer des trous à 2 emplacements sur la plate-forme de l'utilisateur comme suit :

1. Retirez le gabarit de perçage du raidisseur du gabarit de perçage général.

**Remarque:** Vous pouvez utiliser des ciseaux pour cette opération.

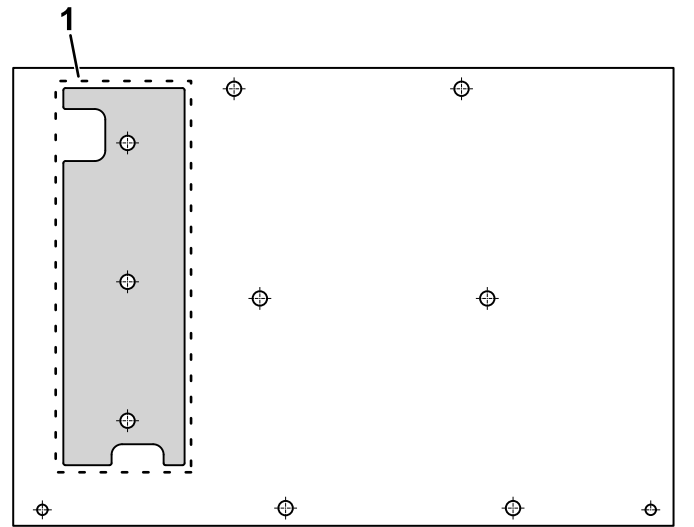


Figure 1

g363936

1. Gabarit de perçage du raidisseur

2. Desserrez les boulons autour de la base de la colonne de direction et élevez la base (Figure 2).

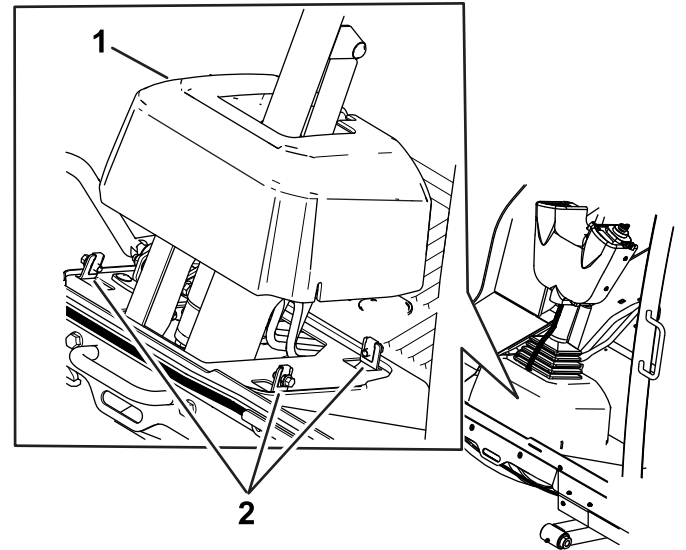
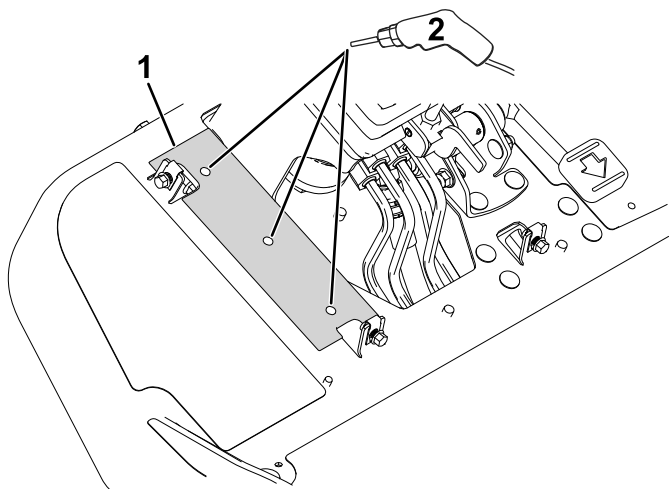


Figure 2

g362871

1. Base de colonne de direction
2. Boulons

3. Alignez les découpes du gabarit de perçage du raidisseur et les découpes dans la plate-forme, comme montré à la Figure 3.

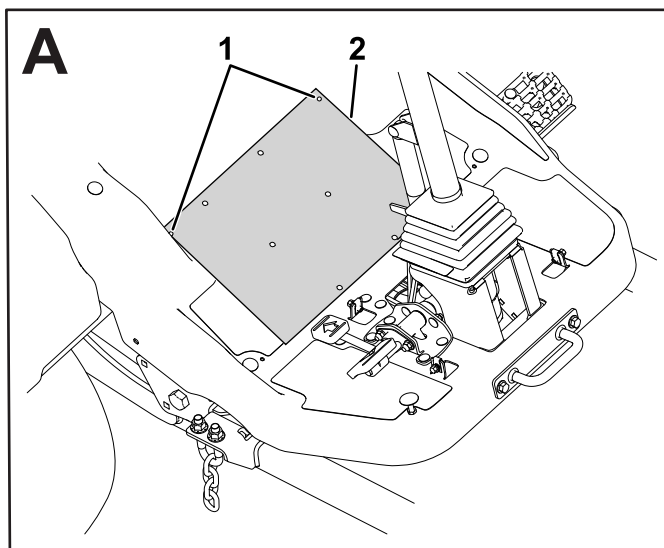


g363934

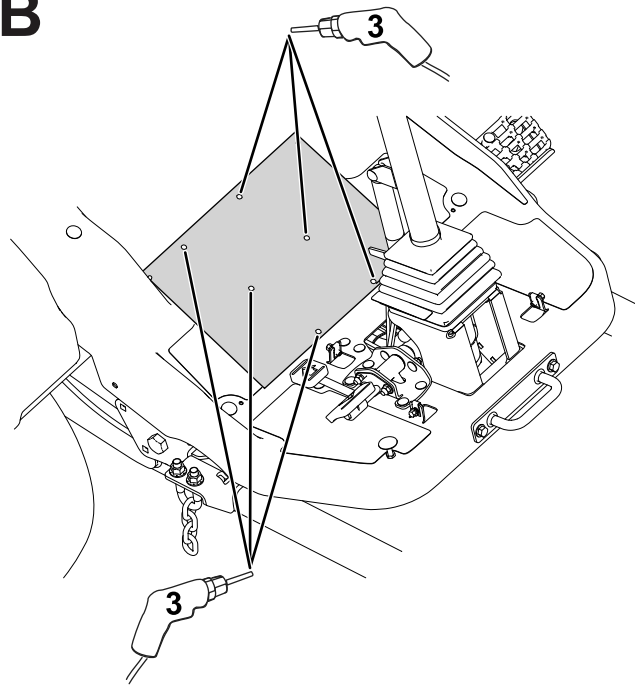
**Figure 3**

1. Gabarit de perçage du raidisseur
2. Percer 3 trous ( $\frac{3}{8}$ "

4. Percez 3 trous ( $\frac{3}{8}$ " dans la plate-forme comme indiqué par les trous dans le gabarit de perçage.
5. Alignez les repères des trous d'écoulement du gabarit de perçage et les trous d'écoulement de la plate-forme.



**B**



g363933

**Figure 4**

1. Trous d'écoulement du gabarit alignés sur les trous d'écoulement de la plate-forme
2. Gabarit de perçage
3. Percer 6 trous ( $\frac{3}{8}$ "

6. Percez 6 trous ( $\frac{3}{8}$ " dans la plate-forme comme indiqué par les trous dans le gabarit de perçage.

# 4

## Retrait de la conduite hydraulique existante

Aucune pièce requise

### Procédure

Retirez la conduite hydraulique rigide existante, comme montré à la [Figure 5](#).

La conduite hydraulique est raccordée aux orifices suivants :

- Vanne de direction : P
- Pompe hydraulique : SORTIE

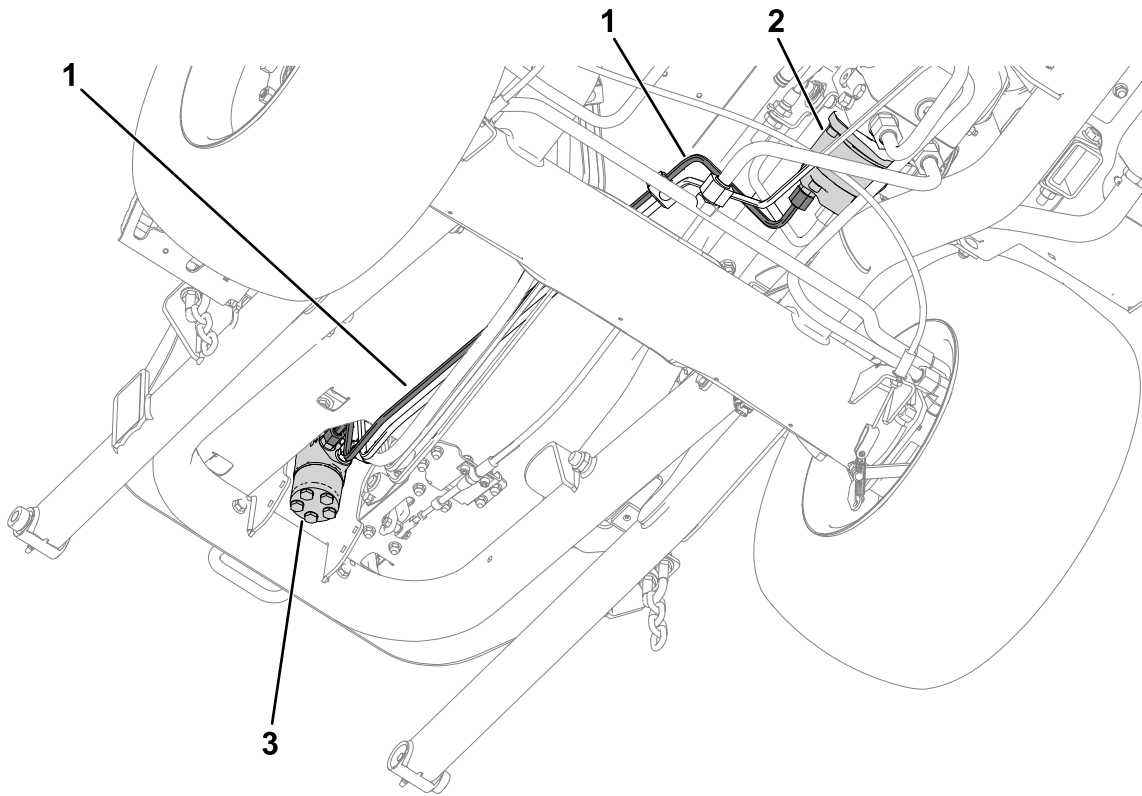


Figure 5

g363634

- 1. Conduite hydraulique
- 2. Pompe hydraulique

- 3. Vanne de direction

# 5

## Fixation de la plate-forme au tube du cadre

### Pièces nécessaires pour cette opération:

2	Vis à tête creuse hexagonale (5/16" x 1¾")
2	Rondelle
2	Écrou

### Procédure

1. Soulevez la machine à l'aide du cric ; voir la procédure de Levée de la machine dans le *Manuel de l'utilisateur* du groupe de déplacement.
2. Déposez la roue avant droite (vu depuis la position d'utilisation) de la machine.

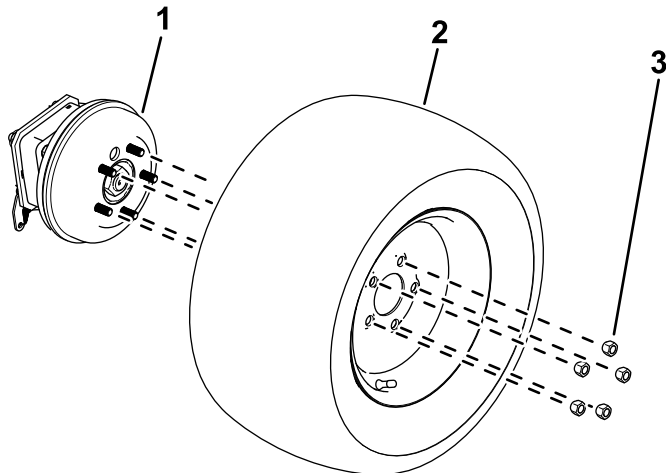


Figure 6

g299550

1. Moyeu de roue
2. Roue
3. Écrou de roue

3. Utilisez les trous existants du tube du cadre pour percer 2 trous de 9 mm dans la plate-forme.

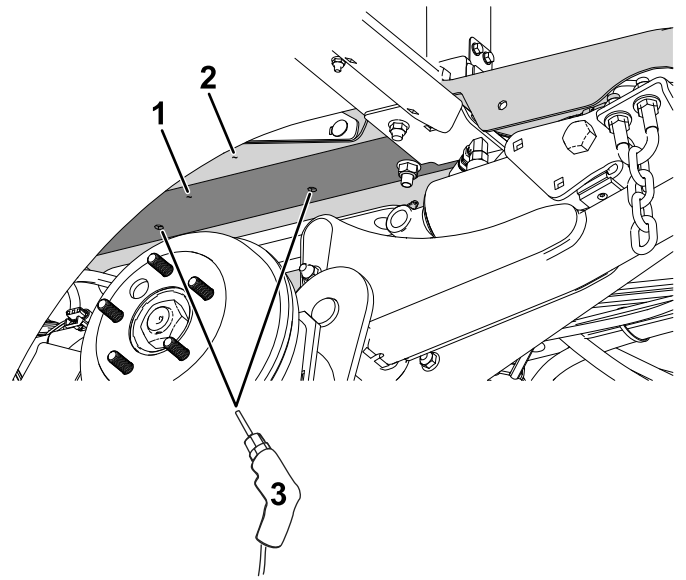


Figure 7

g363818

1. Tube du cadre
3. Percer des trous de 9 mm dans les trous existants du tube du cadre

2. Plate-forme

4. Fixez la plate-forme sur le tube du cadre à l'aide de 2 vis à tête creuse hexagonale (5/16" x 1¾"), 2 rondelles et 2 écrous.

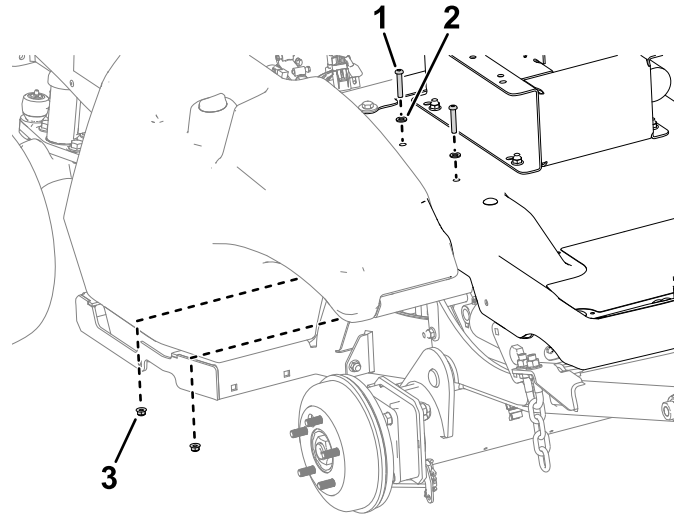


Figure 8

g363833

1. Vis à tête hexagonale creuse
2. Rondelle
3. Écrou

5. Montez la roue.

# 6

## Installation du flexible

Pièces nécessaires pour cette opération:

1	Flexible hydraulique
1	Raccord droit
1	Raccord à 45°

### Procédure

1. Déposez le raccord existant de la pompe hydraulique et remplacez-le par le raccord droit.
2. Branchez le raccord hydraulique à 45° sur le nouveau raccord droit et orientez-le à 50°, comme montré à la [Figure 9](#).

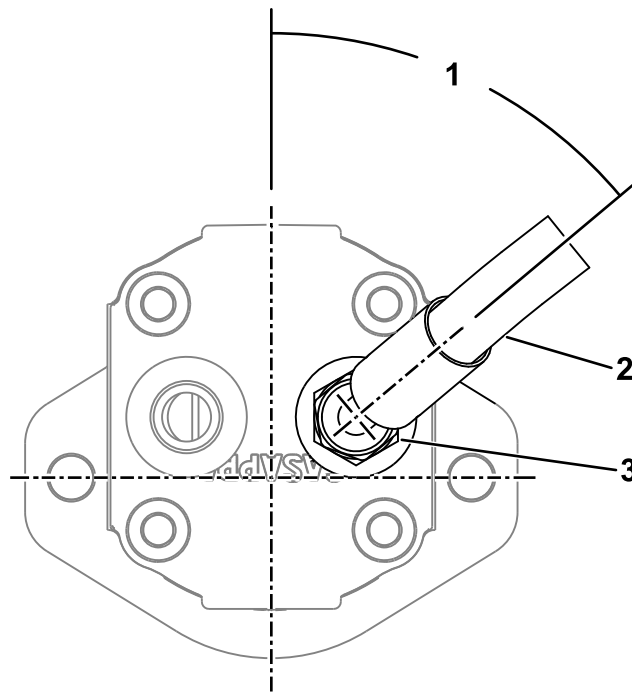
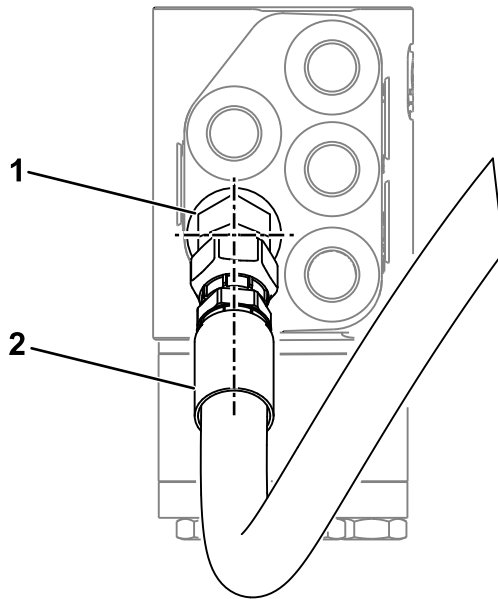


Figure 9

g363805

1. 50°
2. Flexible hydraulique avec raccord à 45°
3. Raccord droit

3. Déposez le raccord existant de la vanne de direction et remplacez-le par le raccord à 45° orienté vers le bas.
4. Branchez le raccord droit du flexible hydraulique sur le nouveau raccord à 45°, comme montré à la [Figure 10](#).

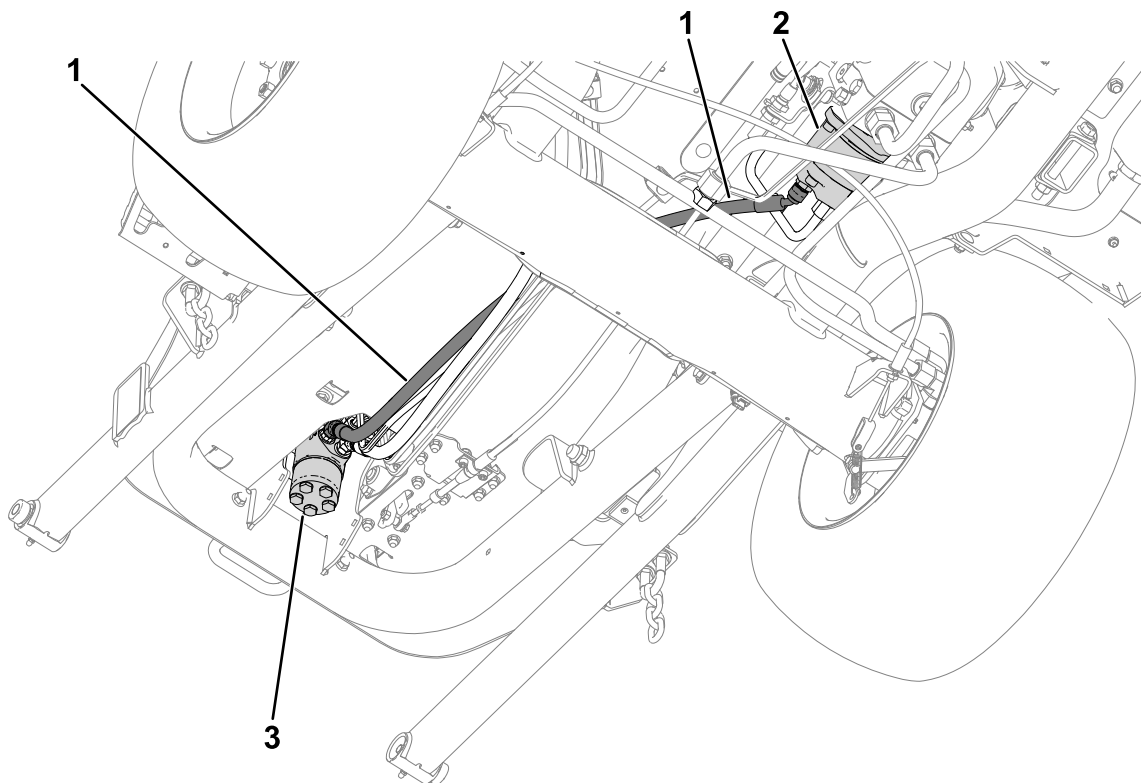


**Figure 10**

g363806

- 1. Raccord à 45°
- 2. Flexible hydraulique avec raccord droit

5. Veillez à acheminer le flexible hydraulique, comme montré à la [Figure 11](#).



**Figure 11**

g363637

- 1. Flexible hydraulique
- 2. Pompe hydraulique
- 3. Vanne de direction

6. Veillez à aligner le flexible et les raccords comme montré à la [Figure 9](#) et la [Figure 10](#), et à ne pas vriller le flexible en suivant les conduites hydrauliques existantes.

# 7

## Installation de la protection du flexible hydraulique et du raidisseur

### Pièces nécessaires pour cette opération:

1	Protection du flexible hydraulique
6	Vis à tête creuse hexagonale (5/16" x 7/8")
6	Rondelle
9	Écrou
3	Boulon de carrosserie
1	Renfort

### Procédure

1. Fixez la protection du flexible sur le cadre à l'aide de 6 vis à tête creuse (5/16" x 7/8"), 6 rondelles et 6 écrous.

Vérifiez que tous les flexibles et conduites hydrauliques sont à l'intérieur de la protection, comme montré à la [Figure 12](#).

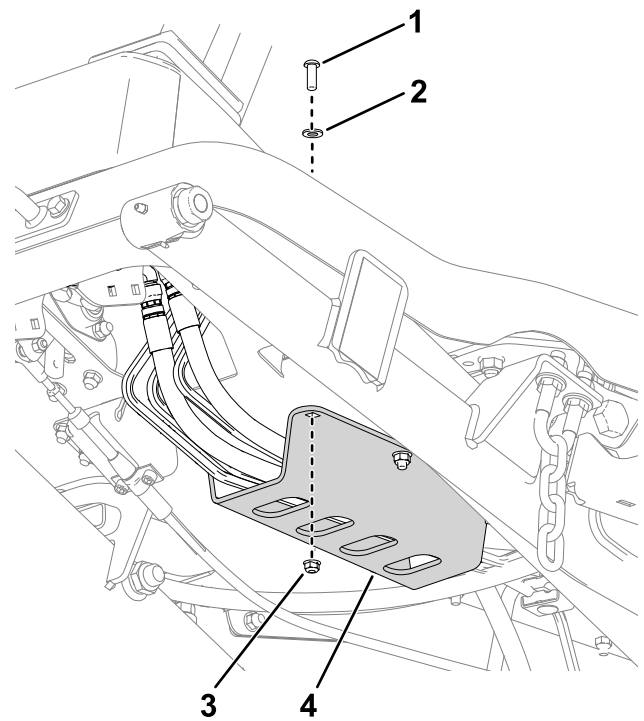


Figure 12

g363951

1. Vis à tête creuse hexagonale (5/16" x 7/8")
2. Rondelle
3. Écrou
4. Protection du flexible

2. Fixez le raidisseur sur le cadre à l'aide de 3 boulons de carrosserie et 3 écrous.

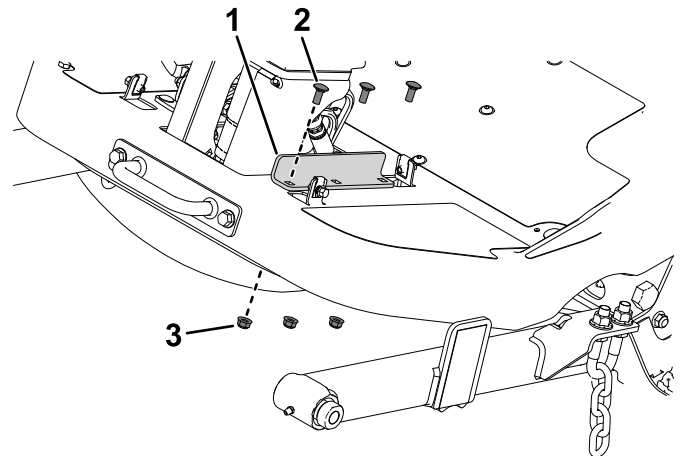


Figure 13

g363817

1. Renfort
2. Boulon de carrosserie
3. Écrou



# 8

## Dernières opérations d'installation

Aucune pièce requise

### Procédure

1. Descendez la machine des chandelles.
2. Installez un accessoire ; voir les instructions d'installation dans le *Manuel de l'utilisation* du groupe de déplacement.
3. Procédez comme suit pour purger l'air du système hydraulique :
  - Abaissez et relevez complètement l'accessoire.
  - Tournez le volant à fond à droite et à gauche.

**Remarques:**

**Remarques:**



**Count on it.**