



Udstyr til vibrationsbegrænsning

Traktionsenhed i Groundsmaster® 3200-serien

Modelnr. 144-3961

Monteringsvejledning

Montering

Løsdele

Brug skemaet herunder til at kontrollere, at alle dele er blevet leveret.

Fremgangsmåde	Beskrivelse	Antal	Anvendelse
1	Kræver ingen dele	–	Klargøring af maskinen.
2	Kræver ingen dele	–	Afmontering af redskabet (hvis udstyret hermed)
3	Boreskabelon	1	Brug af boreskabelonen til at bore huller i stellet.
4	Kræver ingen dele	–	Afmontering af det eksisterende hydraulikrør.
5	Unbrakoskrue (5/16" x 1¾") Spændeskive Møtrik	2 2 2	Fastgørelse af platformen til stelrøret.
6	Hydraulikslange Lige fitting 45 graders fitting	1 1 1	Monter slangen på styreventilen og hydraulikpumpen.
7	Hydraulisk slangeværn Unbrakoskrue (5/16" x 7/8") Spændeskive Møtrik Bræddebolt Afstiver	1 6 6 9 3 1	Montering af det hydrauliske slangeværn og afstiver.
8	Kræver ingen dele	–	Afslutning af monteringen.

1

Klargøring af maskinen

Kræver ingen dele

Fremgangsmåde

1. Parker maskinen på en plan overflade.
2. Aktiver parkeringsbremsen.
3. Sænk redskabet.
4. Sluk motoren, og tag nøglen ud.



2

Afmontering af redskabet

Hvis monteret

Kræver ingen dele

Fremgangsmåde

1. Hvis du har et tilkoblet redskab, skal det afmonteres. Se traktionsenhedens *betjeningsvejledning* for oplysninger om, hvordan det afmonteres.
2. Brug en ledning eller et kabelbånd til at fastgøre kraftudtagsakslen uden for arbejdsområdet.

3

Brug af boreskabelonen til at bore huller i stellet

Dele, der skal bruges til dette trin:

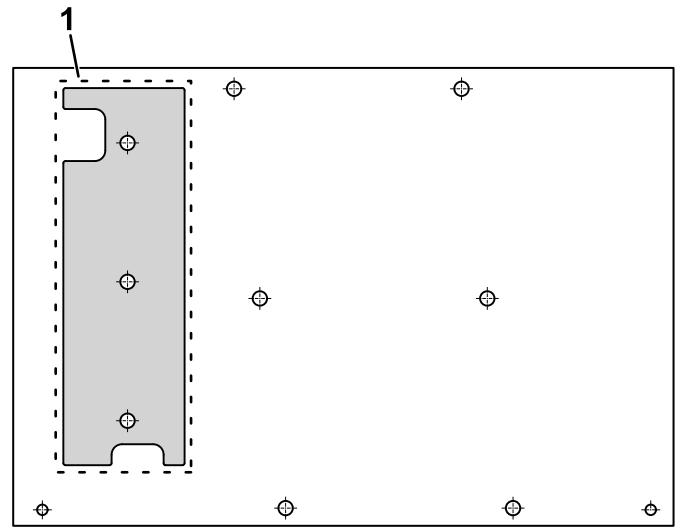
1	Boreskabelon
---	--------------

Fremgangsmåde

En boreskabelon er vedlagt i posen med løsdele til dette sæt. Brug denne skabelon som vejledning til at bore huller i 2 områder på operatørens platform som følger:

1. Fjern afstiveren med skabelonen til borehuller fra boreskabelonen.

Bemærk: Du kan bruge en saks til at udføre dette trin.

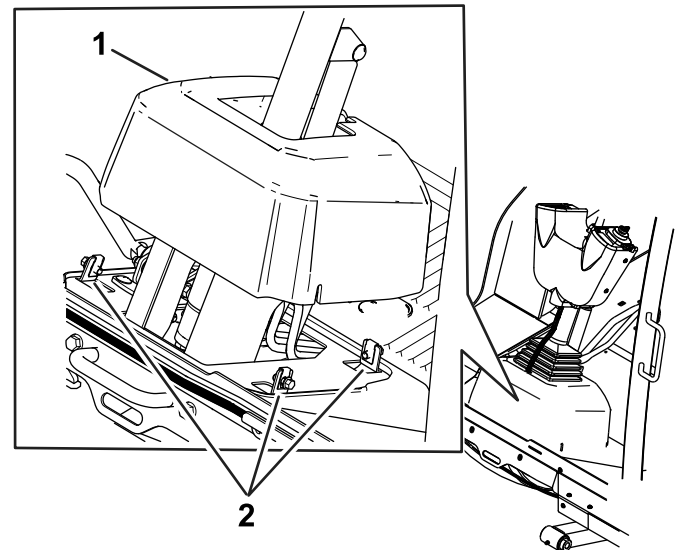


g363936

Figur 1

1. Afstiver med skabelon til borehuller

2. Løsn boltene omkring ratstammebasen, og løft basen (Figur 2).



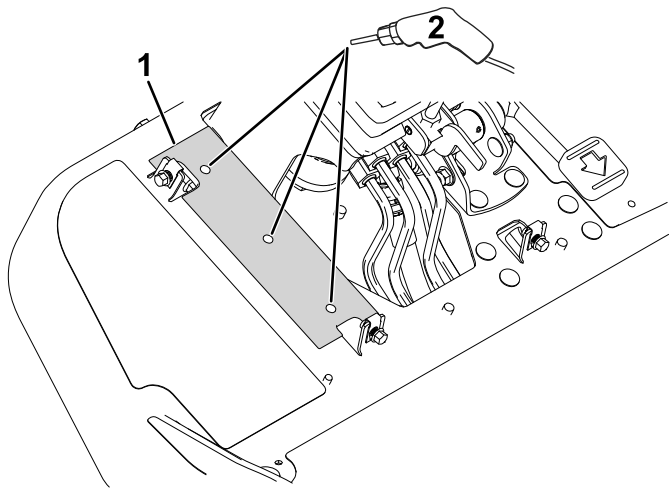
g362871

Figur 2

1. Ratstammebase

2. Bolte

3. Juster udskæringerne i afstiverens boreskabelon ind efter udskæringerne i platformen som vist i Figur 3.

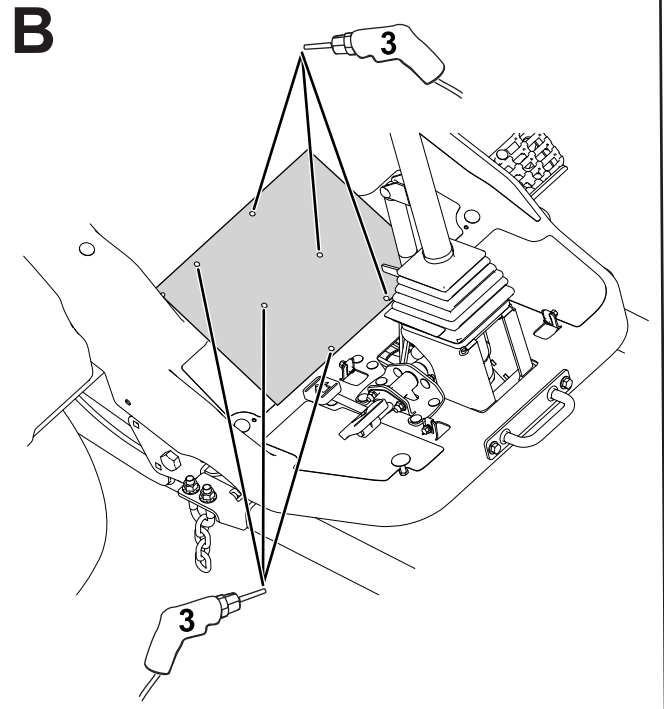
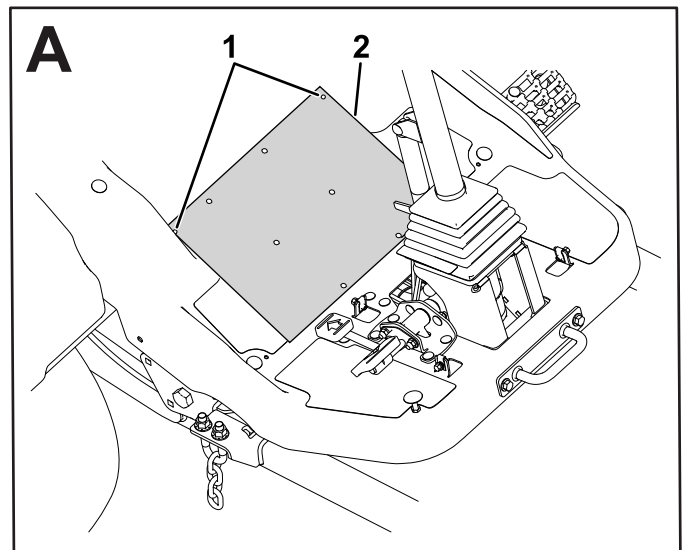


g363934

Figur 3

1. Afstiver med skabelon til borehuller
2. Bor 3 huller ($\frac{3}{8}$ ").

4. Bor 3 huller ($\frac{3}{8}$ " i platformen som angivet efter hullerne på boreskabelonen.
5. Juster aftapningshullelets markeringer på boreskabelonen ind efter platformens aftapningshuller.



g363933

Figur 4

1. Skabelonens aftapningshuller rettet ind efter platformens aftapningshuller.
2. Boreskabelon
3. Bor 6 huller ($\frac{3}{8}$ ").

6. Bor 6 huller ($\frac{3}{8}$ " i platformen som angivet efter hullerne på boreskabelonen.

4

Afmontering af det eksisterende hydraulikrør

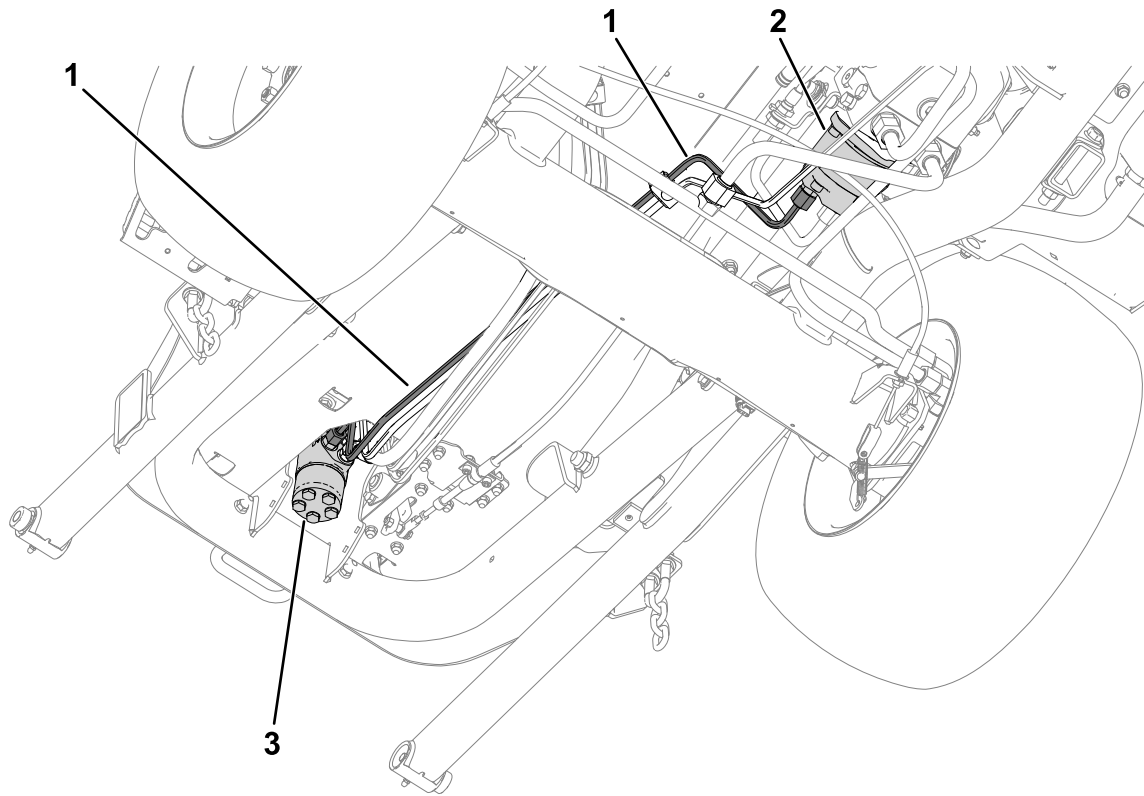
Kræver ingen dele

Fremgangsmåde

Afmonter det eksisterende hårde hydraulikrør som vist i [Figur 5](#).

Hydraulikrøret er tilsluttet følgende porte:

- Styreventil: P
- Hydraulikpumpe: Ud



Figur 5

g363634

- 1. Hydraulikrør
- 2. Hydraulikpumpe

- 3. Styreventil

5

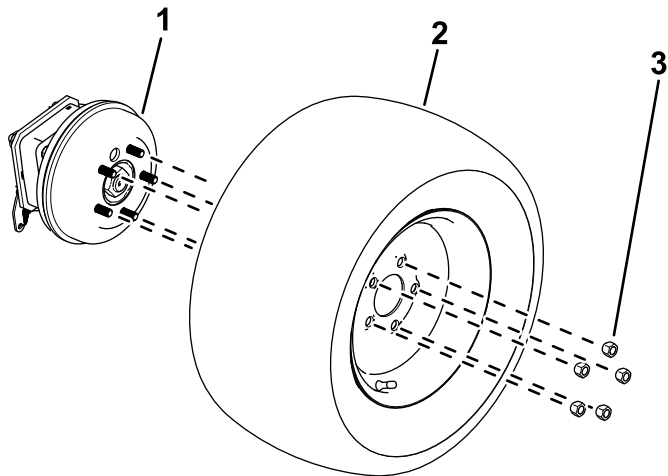
Fastgørelse af platformen til stelrøret

Dele, der skal bruges til dette trin:

2	Unbrakoskrue (5/16" x 1¾")
2	Spændeskive
2	Møtrik

Fremgangsmåde

1. Brug en donkraft til at hæve maskinen. Se proceduren for hævnng af maskinen i traktionsenhedens *betjeningsvejledning*.
2. Afmonter det højre fordæk (set fra førersædet) fra maskinen.

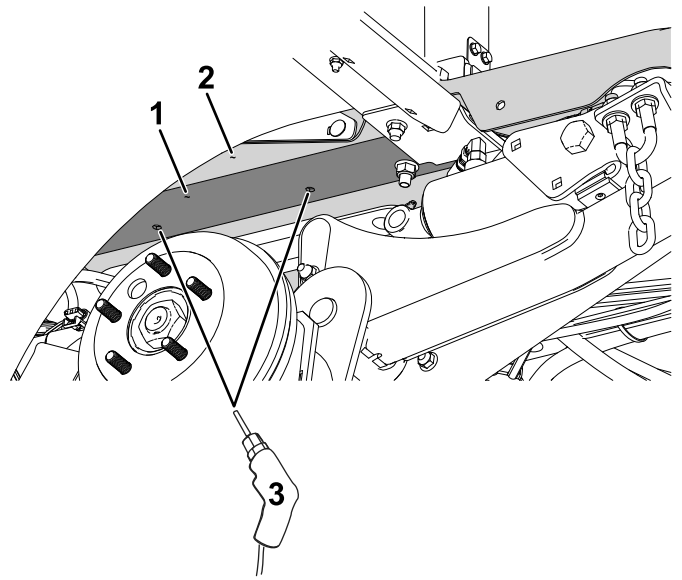


Figur 6

g299550

1. Hjulnav
2. Dæk
3. Hjulmøtrik

3. Brug de eksisterende huller i stelrøret til at bore 2 huller på 9 mm (11/32") i platformen.



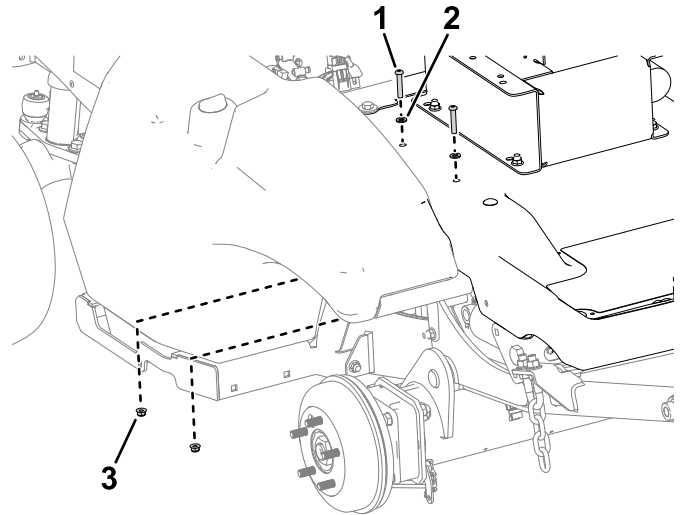
Figur 7

g363818

1. Stelrør
3. Bor huller (9 mm) gennem de eksisterende huller i stelrøret.

2. Platform

4. Brug 2 unbrakoskruer (5/16" x 1¾"), 2 spændeskiver og 2 møtrikker til at fastgøre platformen til stelrøret.



Figur 8

g363833

1. Unbrakoskrue
2. Spændeskive
3. Møtrik

5. Monter dækket.

6

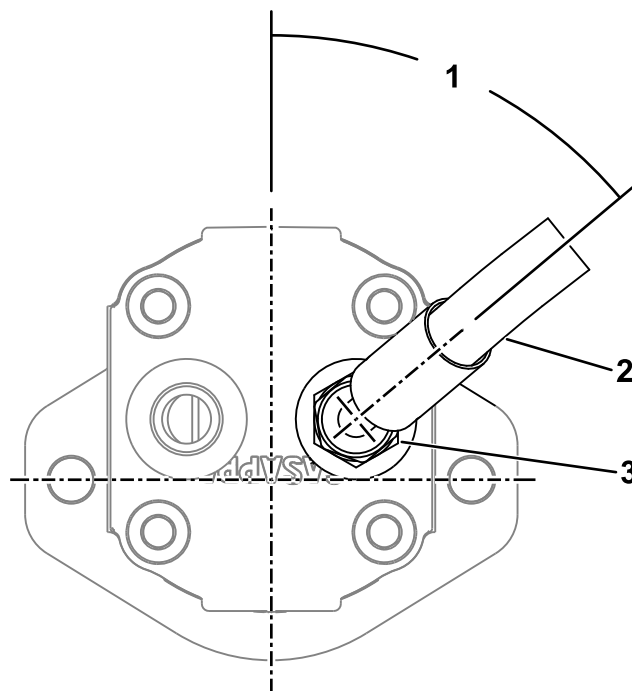
Montering af slangen

Dele, der skal bruges til dette trin:

1	Hydraulikslange
1	Lige fitting
1	45 graders fitting

Fremgangsmåde

1. Afmonter den eksisterende fitting fra hydraulikpumpen og udskift den med den lige fitting.
2. Forbind hydraulikslangefittingen på 45° til den nye lige fitting, og vend den til 50° som vist i [Figur 9](#).

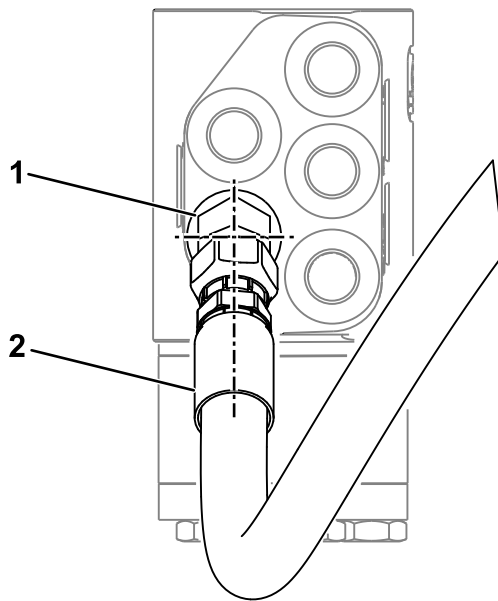


Figur 9

g363805

1. 50°
2. Hydraulikslange med 45° fittingendestykke
3. Lige fitting

3. Afmonter den eksisterende fitting fra styreventilen og udskift den med fittingen på 45° og vend den nedad.
4. Forbind hydraulikslangens lige fitting til den nye fitting på 45° som vist i [Figur 10](#).

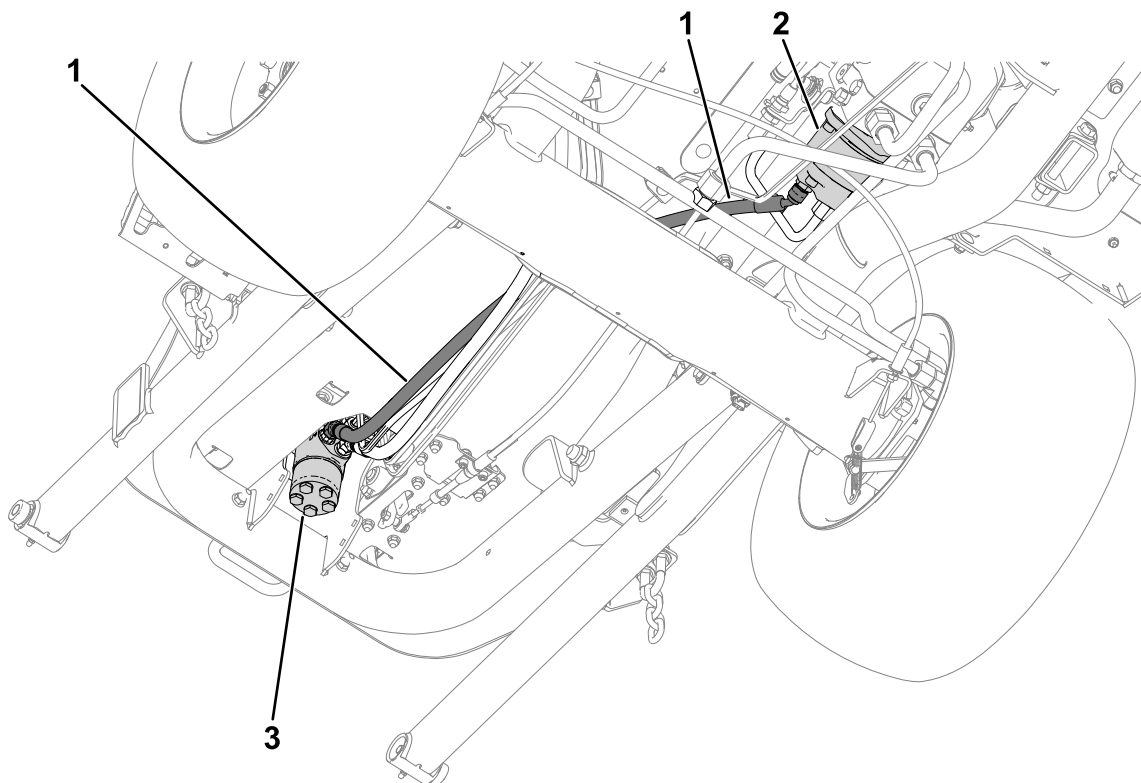


Figur 10

g363806

- 1. Fitting på 45°
- 2. Hydraulikslange med lige fittingendestykke

5. Sørg for, at hydraulikslangen føres som vist i [Figur 11](#).



Figur 11

g363637

- 1. Hydraulikslange
- 2. Hydraulikpumpe
- 3. Styreventil

6. Sørg for, at slangen og fittingsene er på linje med hinanden som vist i [Figur 9](#) og [Figur 10](#), og at slangen ikke snor sig, når den føres ved siden af de eksisterende hydraulikrør.

7

Montering af det hydrauliske slangeværn og afstiver

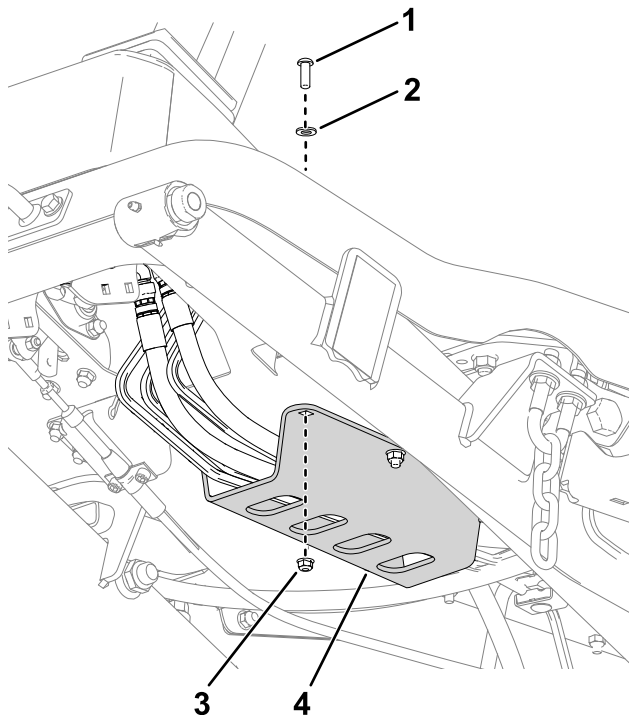
Dele, der skal bruges til dette trin:

1	Hydraulisk slangeværn
6	Unbrakoskrue (5/16" x 7/8")
6	Spændeskive
9	Møtrik
3	Bræddebolt
1	Afstiver

Fremgangsmåde

1. Brug 6 unbrakoskruer (5/16" x 7/8"), 6 spændeskiver og 6 møtrikker til at fastgøre slangeværnet til stellet.

Sørg for, at alle hydraulikrør og -slanger er indkapslet i slangeværnet som vist i [Figur 12](#).

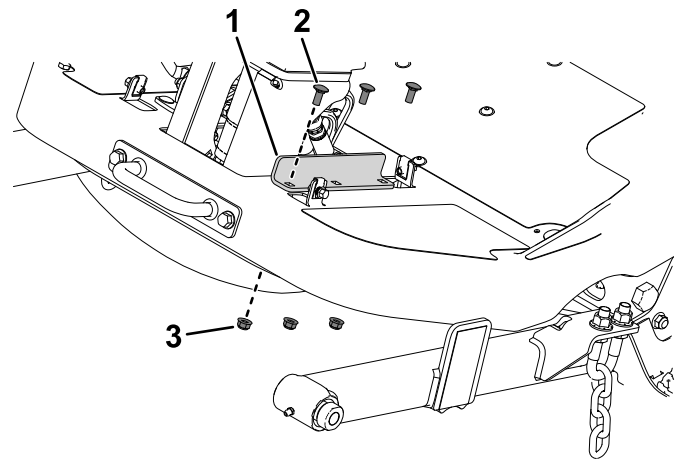


Figur 12

g363951

1. Unbrakoskrue (5/16" x 7/8")
2. Spændeskive
3. Møtrik
4. Slangeværn

2. Brug 3 bræddebolte og 3 møtrikker til at fastgøre afstiveren til stellet.



Figur 13

g363817

1. Afstiver
2. Bræddebolt
3. Møtrik

8

Afslutning af monteringen

Kræver ingen dele

Fremgangsmåde

1. Sænk maskinen ned fra donkraftene.
2. Monter et redskab. Se monteringsvejledningen i traktionsenhedens *betjeningsvejledning*.
3. Udfør følgende trin for at lukke luft ud af hydrauliksystemet:
 - Sænk og hævet redskabet helt.
 - Drej rattet hele vejen til venstre og højre.