



Count on it.

Form No. 3447-239 Rev B

Gebruikershandleiding

Graafmachine
Compacte werktuigdrager

Modelnr.: 23106—Serienr.: 321000001 en hoger

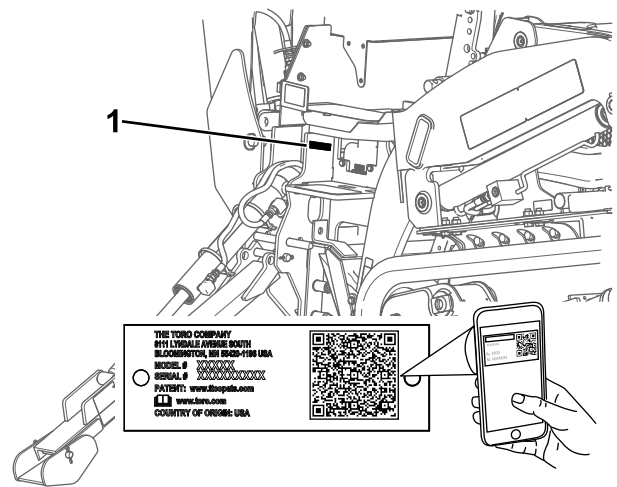


⚠ WAARSCHUWING

CALIFORNIË

Proposition 65 Waarschuwing

Gebruik van dit product kan leiden tot blootstelling aan chemische stoffen waarvan de Staat Californië weet dat ze kanker, geboortefwijkingen en andere schade aan het voortplantingssysteem veroorzaken.



g352049

Figuur 1

1. Plaats van modelnummer en serienummer

Modelnr.: _____
Serienr.: _____

Inleiding

Deze graafmachine is bedoeld voor gebruik met een Toro compacte werktuigdrager. Ze is voornamelijk ontworpen om te graven in de grond voor verschillende toepassingen op werklocaties. Dit product gebruiken voor andere doeleinden dan het bedoelde gebruik kan gevaarlijk zijn voor u of voor omstanders.

Lees deze informatie zorgvuldig door, zodat u weet hoe u dit product op de juiste wijze moet gebruiken en onderhouden en om letsel en schade aan de machine te voorkomen. U bent verantwoordelijk voor het juiste en veilige gebruik van de machine.

Ga naar www.toro.com voor documentatie over productveiligheid en bedieningsinstructies, informatie over accessoires, hulp bij het vinden van een dealer of om uw product te registreren.

Als u service, originele Toro onderdelen of aanvullende informatie nodig hebt, kunt u contact opnemen met een erkende servicedealer of met de klantenservice van Toro. U dient hierbij altijd het modelnummer en het serienummer van het product te vermelden. De locatie van het plaatje met het modelnummer en het serienummer van het product is aangegeven op [Figuur 1](#). U kunt de nummers noteren in de ruimte hieronder.

Belangrijk: U kunt met uw mobiel apparaat de QR-code op het plaatje met het serienummer (indien aanwezig) scannen om toegang te krijgen tot de garantie, onderdelen en andere productinformatie.

Er worden in deze handleiding een aantal mogelijke gevaren en een aantal veiligheidsberichten genoemd met de volgende veiligheidssymbolen ([Figuur 2](#)), die duiden op een gevaarlijke situatie die zwaar lichamelijk letsel of de dood tot gevolg kan hebben als u de veiligheidsvoorschriften niet in acht neemt.



g000502

Figuur 2

Veiligheidssymbool

Er worden in deze handleiding twee woorden gebruikt om uw aandacht op bijzondere informatie te vestigen. **Belangrijk** attendeert u op bijzondere technische informatie en **Opmerking** duidt algemene informatie aan die bijzondere aandacht verdient.

Veiligheid

⚠ GEVAAR

Mogelijk lopen er in uw werkgebied onder grond leidingen van nutsbedrijven. Als u deze beschadigt, kan dat elektrische schokken of een explosie veroorzaken.

Zorg dat de ondergrondse kabels en leidingen gemarkeerd worden op de locatie of in het werkgebied en ontwijk de gemarkeerde gebieden. Neem contact op met de plaatselijke markeringsdienst of het betreffende nutsbedrijf om de locatie te laten markeren (bel bijvoorbeeld in de Verenigde Staten 811 of in Australië 1100 voor de nationale markeringsdienst).

Algemene veiligheid

Volg altijd alle veiligheidsinstructies op om ernstig of mogelijk dodelijk letsel te voorkomen.

- **Transporteer een werktuig nooit als de armen omhoog staan.** Transporteer het werktuig altijd dicht bij de grond; zie [De graafmachine vastmaken voor transport \(bladz. 12\)](#).
- Zorg dat de ondergrondse kabels, leidingen en andere objecten gemarkeerd worden op de locatie of in het werkgebied en ga op deze plaatsen niet graven.
- Lees deze *Gebruikershandleiding* en zorg ervoor dat u deze begrijpt voordat u de motor start.
- Geef uw volledige aandacht als u de machine gebruikt. Zorg ervoor dat u met niets anders bezig bent waardoor u kunt worden afgeleid, anders kan er letsel ontstaan of kan eigendom worden beschadigd.
- Laat kinderen of personen die geen instructie hebben ontvangen de machine nooit gebruiken.
- Houd uw handen en voeten uit de buurt van de bewegende onderdelen en werktuigen.
- Gebruik de machine enkel als de schermen en andere beveiligingsmiddelen aanwezig zijn en naar behoren werken.
- Hou omstanders en huisdieren uit de buurt van de machine.
- Schakel de machine uit, zet de motor af en verwijder het sleuteltje voordat u onderhoudswerkzaamheden uitvoert, bijtankt of verstoppingen uit de machine verwijdert.

Onjuist gebruik of onderhoud van deze machine kan letsel tot gevolg hebben. Om het risico op

letsel te verkleinen, dient u zich aan de volgende veiligheidsinstructies te houden en altijd op het veiligheidssymbool ⚠ te letten, dat betekent Voorzichtig, Waarschuwing of Gevaar – instructie voor persoonlijke veiligheid. Niet-naleving van deze instructies kan leiden tot lichamelijk of dodelijk letsel.

Veiligheid op hellingen

- **Rij de machine heuvelopwaarts en heuvelafwaarts met het zware uiteinde naar de top van de heuvel gericht.** De gewichtsverdeling verandert in functie van de werktuigen. Dit werktuig maakt de voorzijde van de machine tot het zware uiteinde.
- **Laat het werktuig neer als u op hellingen rijdt.** Als u het werktuig omhoogbrengt op een helling, heeft dit invloed op de stabiliteit van de machine.
- Hellingen zijn de belangrijkste oorzaak dat de bestuurder de controle over de machine verliest en deze omkantelt. Dit kan leiden tot ernstig of dodelijk letsel. Gebruik van de machine op hellingen of oneffen terrein vereist altijd extra voorzichtigheid.
- Stel uw eigen procedures en voorschriften op voor werken op hellingen. Als onderdeel van deze procedures moet u zeker het terrein onderzoeken om na te gaan op welke hellingen u de machine veilig kunt gebruiken. Gebruik altijd uw gezond verstand en uw beoordelingsvermogen wanneer u dit onderzoek uitvoert.
- Verminder uw snelheid en wees extra voorzichtig op hellingen. De toestand van de grond kan van invloed zijn op de stabiliteit van de machine.
- Niet starten of stoppen op een helling. Als de machine grip verliest, rijdt de helling dan langzaam in een rechte lijn af.
- Maak geen bochten op een helling. Als u een bocht moet maken, moet u dit langzaam doen en de zware kant van de machine heuvelopwaarts gericht houden.
- Ga op een helling altijd langzaam en behoedzaam te werk. Verander niet plotseling de snelheid of de rijrichting van de machine.
- Als u zich ongemakkelijk voelt wanneer u de machine op een helling gebruikt, maai die helling dan niet.
- Let op kuilen, voren of bulten, omdat de kans bestaat dat de machine omslaat op ongelijk terrein. In hoog gras zijn obstakels niet altijd zichtbaar.
- Wees voorzichtig als u op een natte ondergrond werkt. Als de machine grip verliest, kan deze gaan glijden.
- Inspecteer het terrein om er zeker van te zijn dat de grond stabiel genoeg is om de machine te ondersteunen.

- Wees voorzichtig als u de machine gebruikt in de buurt van:
 - Steile hellingen
 - Greppels
 - Dijken en taluds
 - Water

De machine kan plotseling omslaan als een rupsband of wiel over de rand komt, of als de rand instort. Houd een veilige afstand tussen de machine en een gevaarzone aan.

- U mag geen werktuigen verwijderen of aankoppelen op een helling.
- Parkeer de machine niet op een helling.

Veiligheid van de graafmachine

- Blijf op de bestuurdersplaats achter de bedieningsorganen terwijl u de graafmachine gebruikt.

- Graaf niet binnen 90 cm van de graafmachine of de poten.
- Vermijd overbelasting van de machine door de graafmachine te snel te willen gebruiken.
- Let op dat er voldoende ruimte boven de machine is (denk aan takken, doorgangen, elektrische kabels) voordat u onder een object rijdt, en zorg ervoor dat u dit niet raakt.

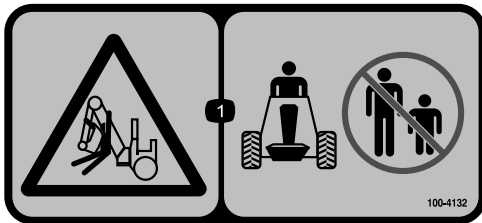
Veiligheid tijdens onderhoud en opslag

- Controleer regelmatig of alle bevestigingen vastzitten en het veilig is om de installatie te gebruiken.
- Raadpleeg de *Gebruikershandleiding* voor belangrijke details als u de machine gedurende lange tijd gaat opslaan.
- Zorg ervoor dat de veiligheids- en instructiestickers in goede staat zijn en vervang ze indien nodig.

Veiligheids- en instructiestickers



Veiligheidsstickers en veiligheidsinstructies zijn gemakkelijk zichtbaar voor de bestuurder en bevinden zich bij plaatsen waar gevaar kan ontstaan. Vervang alle beschadigde of ontbrekende stickers.



100-4132

decal100-4132

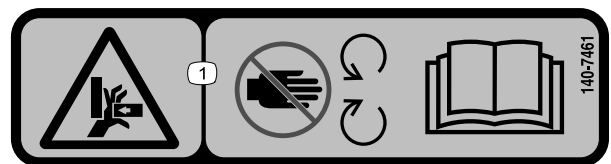
1. Pletgevaar, graafmachine – Hou omstanders uit de buurt van de graafmachine.

⚠ WARNING: Cancer and Reproductive Harm - www.P65Warnings.ca.gov.
For more information, please visit www.ttcocAProp65.com

133-8061

decal133-8061

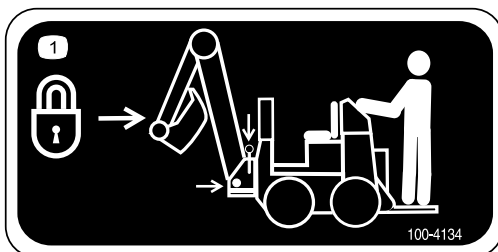
133-8061



140-7461

decal140-7461

1. Handen kunnen bekneld raken – Blijf uit de buurt van bewegende onderdelen; lees de *Gebruikershandleiding*.



100-4134

decal100-4134

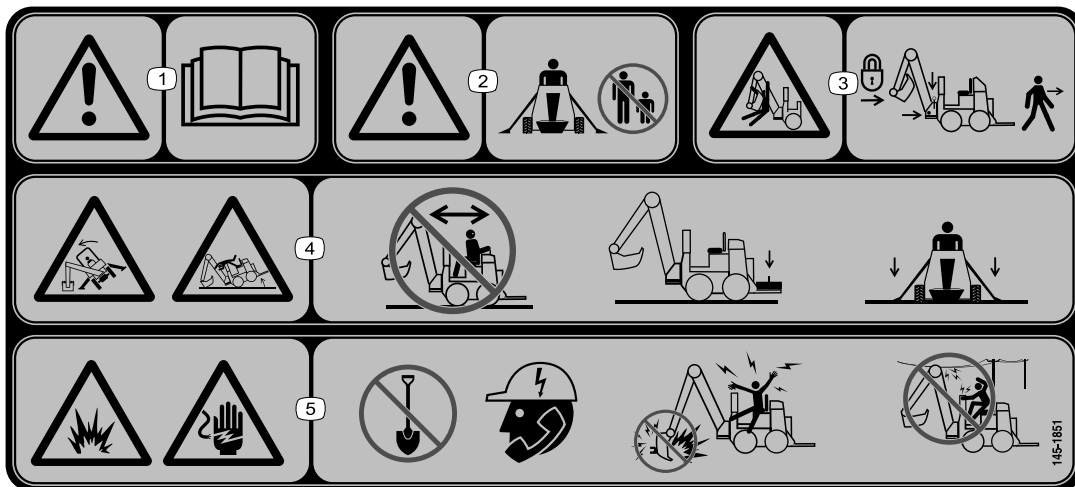
1. Vergrendel de graafarm voordat u de graafmachine transporteert.



145-1854

decal145-1854

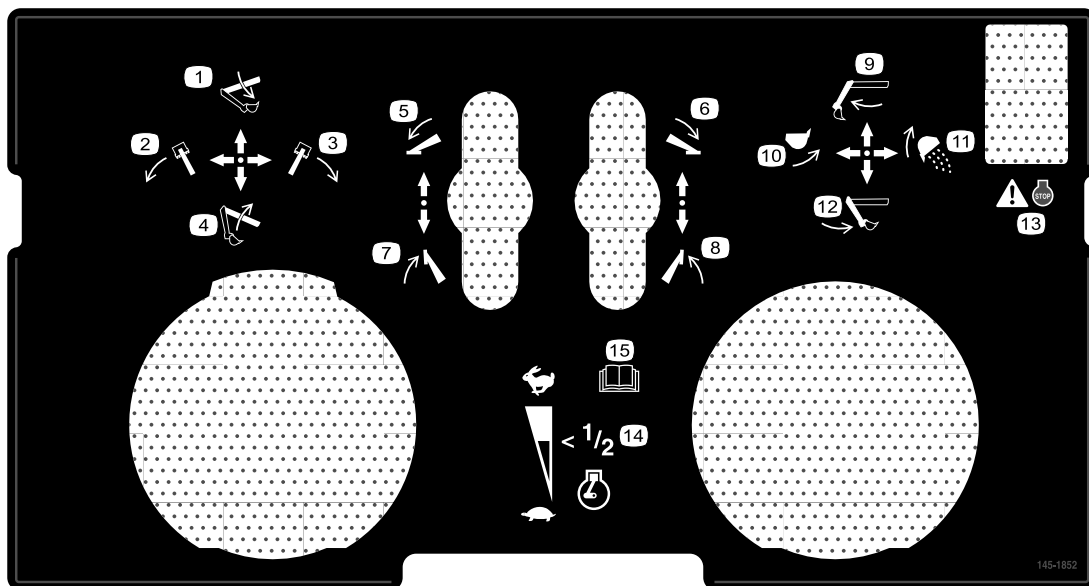
1. Handen en voeten kunnen bekneld raken – Houd handen en voeten uit de buurt van een bewegende poot.



145-1851

decal145-1851

1. Waarschuwing – Lees de *Gebruikershandleiding*.
2. Waarschuwing – Houd omstanders op een afstand.
3. Pletgevaar, graafmachine – Vergrendel de graafarm voordat u de machine verlaat.
4. Kantelgevaar – Verplaats de tractie-eenheid niet terwijl u op de graafmachine zit; monteer het contragewicht (indien van toepassing); laat de poten neer.
5. Ontploffingsgevaar en gevaar voor elektrische schokken – Neem contact op met uw lokaal nutsbedrijf voordat u gaat graven; graaf niet op plaatsen met ondergrondse gas- of elektriciteitsleidingen; werk niet onder bovengrondse elektriciteitsleidingen.



decal145-1852

145-1852

1. Graafarm laten zakken.
2. Graafarm naar links draaien.
3. Graafarm naar rechts draaien.
4. Graafarm omhoogbrengen.
5. Linkerpoot laten zakken.
6. Rechterpoot laten zakken.
7. Linkerpoot omhoogbrengen.
8. Rechterpoot omhoogbrengen.
9. Lepelsteel omhoogbrengen.
10. Bak ophalen.
11. Bak leegstorten.
12. Lepelsteel laten zakken.
13. Waarschuwing – Zet de motor af.
14. Stel de gashendel in op halve snelheid.
15. Lees de *Gebruikershandleiding*.

Montage

U moet de graafmachine die geschikt is voor uw tractie-eenheid aanschaffen en monteren. Gebruik de instructies in deze handleiding om de graafmachine te monteren.

1

De machine klaarmaken voor de montage

Geen onderdelen vereist

Procedure

1. Parkeer de machine op een horizontaal oppervlak.
2. Stel de parkeerrem in werking.
3. Breng de armen van de lader omlaag.
4. Zet de motor af en haal het sleuteltje uit het contact.

2

De graafmachine smeren

Geen onderdelen vereist

Procedure

Voordat u de graafmachine voor de eerste keer gaat gebruiken, moet u ervoor zorgen dat alle smeernippels goed gesmeerd zijn; zie [2 De graafmachine smeren \(bladz. 7\)](#).

3

De stoel verstellen

Geen onderdelen vereist

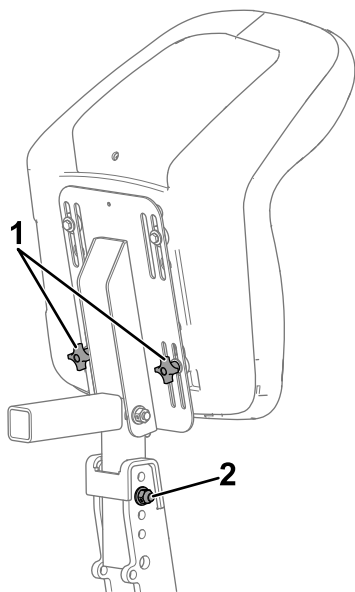
Procedure

⚠ VOORZICHTIG

De montagebeugel van de stoel heeft verschillende knelpunten. Uw vingers kunnen bekneld raken en/of worden gesneden wanneer u de stoel verstelt.

Zorg ervoor dat u uw vingers uit de buurt van de montagebeugel van de stoel houdt wanneer u de stoel naar boven en beneden beweegt en wanneer u de stoel omlaag in positie zet.

1. Zet de motor af en wacht totdat alle bewegende onderdelen tot stilstand zijn gekomen voordat u de bestuurderspositie verlaat.
2. Kantel de bestuurdersstoel naar voren.
3. Draai de knoppen aan de onderkant van de stoel los ([Figuur 3](#)) om de stoel indien nodig naar voren of naar achteren te schuiven.
4. Om de stoelhoogte in te stellen, verwijdert u de stelbout en -moer van de stoelsteun ([Figuur 3](#)) en brengt u de stoel naar wens omhoog of omlaag.



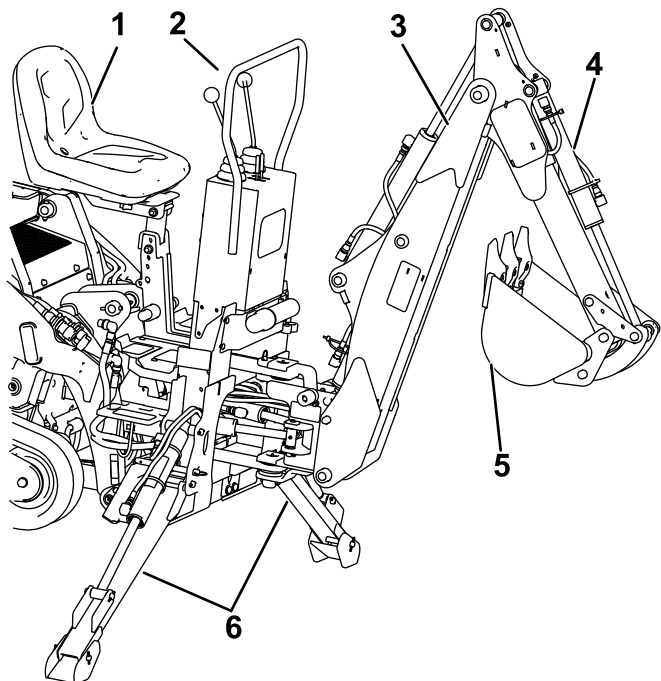
g348055

Figuur 3

1. Knoppen
2. Stelbout en -moer van de stoel

-
5. Wanneer u de gewenste stoelhoogte bereikt, monteert en bevestigt u de bout en de moer.

Algemeen overzicht van de machine



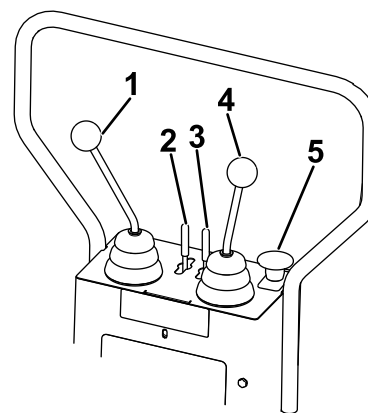
Figuur 4

g348000

- | | |
|--------------|-------------|
| 1. Stoel | 4. Lepel |
| 2. Bediening | 5. Bak |
| 3. Graafarm | 6. Poot (2) |

Bedieningsorganen

Zorg ervoor dat u vertrouwd bent met alle bedieningsorganen (Figuur 5) voordat u de motor start en de machine gebruikt.



Figuur 5

g352477

- | | |
|-------------------------------------|--|
| 1. Bedieningshendel van graafarm | 4. Bedieningshendel van lepelsteel/bak |
| 2. Bedieningshendel van linkerpoot | 5. Noodstopknop |
| 3. Bedieningshendel van rechterpoot | |

Bedieningshendels van poten

Zet de bedieningshendels van de poten naar voren om de poten te laten zakken en naar achteren om de poten omhoog te brengen.

Bedieningshendel van graafarm

Zet de bedieningshendel van de graafarm naar voren om de graafarm te laten zakken en naar achteren om de graafarm omhoog te brengen. Zet de bedieningshendel van de graafarm naar rechts om de graafarm naar rechts te zwaaien en zet de hendel naar links om de graafarm naar links te zwaaien.

U kunt de bedieningshendel van de graafarm ook in een tussenstand zetten (d.w.z. naar voren en links, naar voren en rechts, naar achteren en links of naar achteren en rechts) om de graafarm tegelijkertijd te zwaaien en omhoog of omlaag te brengen.

Bedieningshendel van lepelsteel/bak

Zet de bedieningshendel van de lepelsteel/bak naar voren om de bak uit te steken en naar achteren om de bak terug te trekken. Zet de bedieningshendel van de lepelsteel/bak naar rechts om de bak uit te storten en naar links om de bak te laden.

U kunt de bedieningshendel van de lepelsteel/bak ook in een tussenstand zetten (d.w.z. naar voren en links, naar voren en rechts, naar achteren en links of naar achteren en rechts) om de lepelsteel uit te steken of terug te trekken terwijl u tegelijkertijd de bak laadt of uitstort.

Noodstopknop

De graafmachine heeft een noodstopknop die de machine uitschakelt wanneer u erop drukt.

U moet op de stoel zitten om de graafmachine te gebruiken; anders laat de noodstopknop niet toe dat de machine loopt.

Om de machine handmatig te starten na een noodstop, trekt u de noodstopknop omhoog.

Specificaties

Opmerking: Specificaties en ontwerp kunnen zonder voorafgaande kennisgeving worden gewijzigd.

Breedte	87,6 cm
Lengte	104 cm
Transporthoogte	180 cm
Gewicht	382 kg
Graafdiepte (maximaal)	208 cm
Bakrotatie	180°
Zwaaiboog	180°
Breedte van poot (werkbreedte)	198 cm
Capaciteit bak	0,02 m ³

Werktuigen/accessoires

Er zijn een aantal goedgekeurde Toro werktuigen en accessoires verkrijgbaar om de mogelijkheden van de machine uit te breiden. Neem contact op met een erkende servicedealer of een erkende Toro distributeur, of bezoek www.Toro.com voor een lijst van alle goedgekeurde werktuigen en accessoires.

Om de beste prestaties te verkrijgen en ervoor te zorgen dat de veiligheidscertificaten van de machine blijven gelden, moet u ter vervanging altijd originele onderdelen en accessoires van Toro aanschaffen. Gebruik ter vervanging nooit onderdelen en accessoires van andere fabrikanten, omdat dit gevaarlijk kan zijn en de productgarantie kan tenietdoen.

Gebruiksaanwijzing

⚠ WAARSCHUWING

Hydraulische vloeistof die onder druk ontsnapt, kan door de huid heen dringen en letsel veroorzaken. Vloeistof die in de huid is geïnjecteerd, dient binnen enkele uren operatief te worden verwijderd door een arts die bekend is met deze vorm van verwondingen, omdat er anders gangreen kan ontstaan.

- Controleer of alle hydraulische slangen en leidingen in goede staat verkeren en alle hydraulische aansluitingen en fittings stevig vastzitten voordat u druk zet op het hydraulische systeem.
- Houd lichaam en handen uit de buurt van kleine lekaten of spuitmonden waaruit onder hoge druk hydraulische vloeistof ontsnapt.
- U kunt lekken in het hydraulische systeem opsporen met behulp van karton of papier; doe dit nooit met uw handen.

⚠ VOORZICHTIG

Hydraulische koppelingen, hydraulische leidingen/kleppen en hydraulische vloeistof kunnen heet zijn. U kunt zich verbranden als u hete onderdelen aanraakt.

- Draag handschoenen als u werkt aan de hydraulische koppelingen.
- Laat de machine afkoelen voordat u de hydraulische onderdelen aanraakt.
- Zorg ervoor dat u niet in aanraking komt met gemorste hydraulische vloeistof.

Monteren en verwijderen van het werktuig

Raadpleeg de *Gebruikershandleiding* van de tractie-eenheid voor montage- en demontageprocedure.

Belangrijk: Voordat u het werktuig monteert, moet u de machine op een horizontaal oppervlak plaatsen, ervoor zorgen dat de bevestigingsplaten vrij van vuil zijn en controleren of de pennen onbelemmerd ronddraaien. Als de pennen niet vrij ronddraaien, moeten ze gesmeerd worden.

Opmerking: Gebruik altijd de tractie-eenheid om het werktuig op te tillen en te verplaatsen.

⚠ WAARSCHUWING

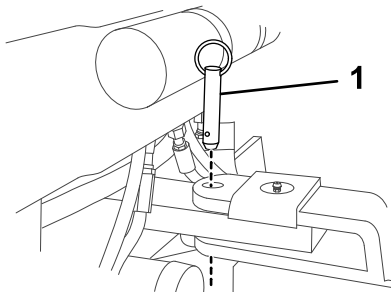
Als de snelkoppelingspennen niet volledig in de bevestigingsplaten zitten, bestaat de kans dat het werktuig van de machine valt, waardoor u of omstanders bekneld kunnen raken.

Zorg ervoor dat de snelkoppelingspennen volledig in de bevestigingsplaten zitten.

Klaarmaken voor gebruik

1. Rij naar de werklocatie.
2. Indien u de graafmachine gebruikt met een TX1000, moet u ervoor zorgen dat de klittenbandriem (meegeleverd met de montageset) geplaatst is op het bedieningspaneel; raadpleeg de montage-instructies van de montageset.
3. Verwijder de 2 pennen waarmee de graafarm op zijn plaats wordt gehouden (Figuur 6 en Figuur 7) en plaats ze in de opslagstand (Figuur 8).

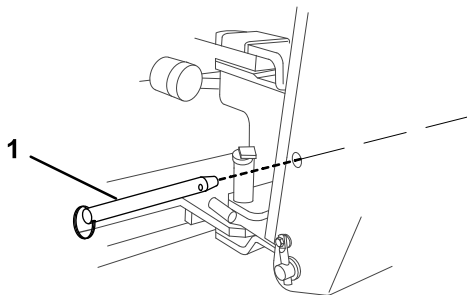
Opmerking: Een pen verhindert dat de graafarm zijdelings kan zwaaien (Figuur 6) en de andere pen verhindert dat de graafarm omhoog en omlaag kan bewegen (Figuur 7).



Figuur 6

g352157

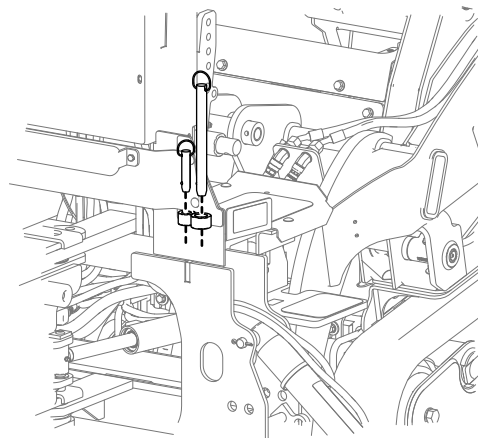
1. Pen



Figuur 7

g352158

1. Pen



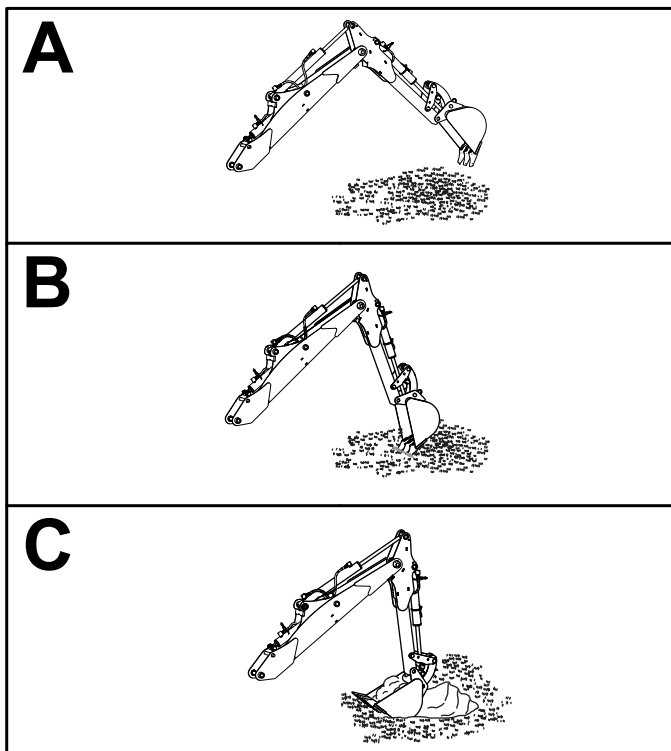
Figuur 8

g352175

4. Duw de bedieningshendels van de poten naar voren om beide poten te laten zakken tot ze grond raken en de voorwielen van de tractie-eenheid lichtjes van de grond komen.
5. Stel de gashendel in op halve snelheid.

Een put graven

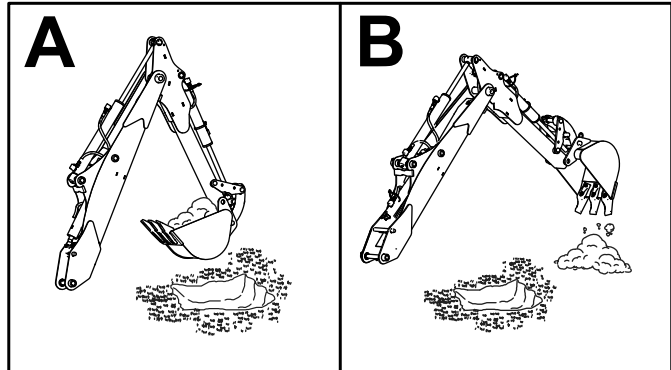
Een graafmachine gebruiken met precisie en vaardigheid vergt tijd en oefening. In het algemeen graaft u een put door de lepelsteel en de bak uit te steken, ze in de grond te laten zakken en dan de lepelsteel terug te trekken terwijl u de graafarm omhoogbrengt en de bak naar achteren ophaalt (Figuur 9).



Figuur 9

g348183

Om de bak te legen, zwaait u deze naar links of rechts, steekt u de lepelsteel uit, brengt u de bak omlaag en stort u de bak uit (Figuur 10).



Figuur 10

g348211

De afstand waarmee u de lepelsteel en bak uitstrekt en de grootte van de lading van de bak zullen sterk variëren naargelang de grondsoort, het vochtgehalte van de bodem en obstructies in de bodem, zoals boomwortels en stenen.

Oefen met de graafmachine om vertrouwd te raken met de bediening en hoe u ze het best gebruikt in de omstandigheden waarin u werkt.

⚠ WAARSCHUWING

Als u te dicht bij de graafmachine of de poten graaft, kan de graafmachine de poten of de tractie-eenheid ondergraven en de graafmachine kan in de put vallen, op u vallen en ernstig letsel veroorzaken.

Zorg ervoor dat u niet graaft binnen 90 cm van de graafmachine of de poten.

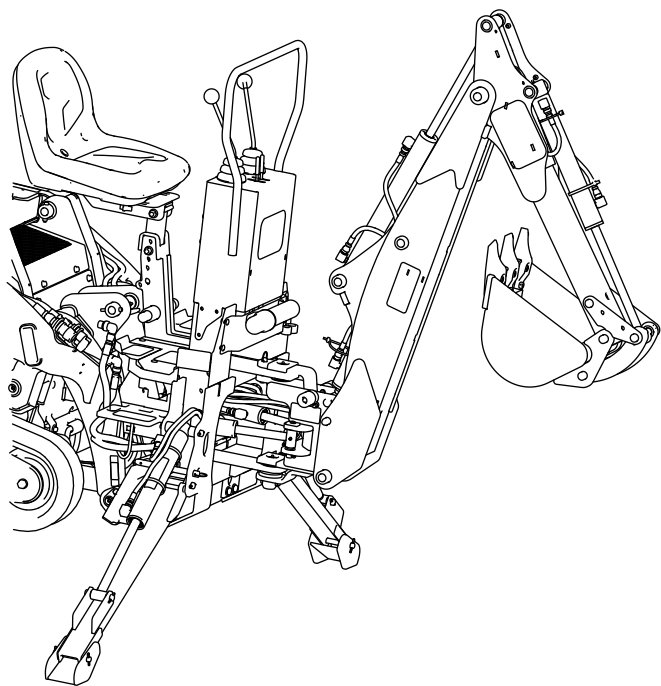
De graafmachine vastmaken voor transport

⚠ WAARSCHUWING

Als u de graafarm niet vastmaakt, kan deze zwaaien of zakken tijdens het transport of wanneer u de graafmachine loskoppelt van de tractie-eenheid. De tractie-eenheid kan onstabiel worden, waardoor u de controle kunt verliezen en u of omstanders letsel kunnen oplopen. Als de graafarm zwaait wanneer u de graafmachine loskoppelt, kan de graafarm vingers of handen amputeren of verpletteren terwijl u de borgpennen van het werktuig loskoppelt.

Bevestig de graafarm altijd vóór transport en voordat u de graafmachine loskoppelt van de tractie-eenheid.

1. Breng de graafarm volledig omhoog, trek de lepelsteel terug en haal de bak op naar achteren (Figuur 11). Zorg ervoor dat u de openingen van de borgpen van de graafarm zo veel mogelijk centreert.



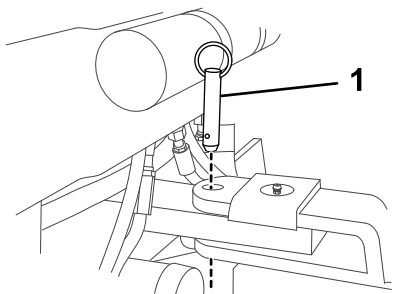
Figuur 11

g351959

Tips voor bediening en gebruik

- Neem geen grote hoeveelheden grond in de bak. Sleep in plaats daarvan de bak door de grond een paar centimeter diep per keer. Maak hierbij gebruik van de zwaaiende beweging van de lepelsteel.
- Als de bak vast komt te zitten in de grond, breng de bak dan terug omlaag, breng de graafarm lichtjes omhoog en ga verder met graven.
- Als uw tractie-eenheid een snelheidskeuzehendel heeft, zet deze dan op Langzaam (schildpadsymbool) terwijl u leert werken met de graafmachine (dit zal de graafmachine vertragen). Zet de hendel op Snel (konijnsymbool) zodra u het gebruik van de graafmachine onder de knie heeft.
- Als uw tractie-eenheid een stroomverdeler heeft, zet deze dan in de 11-uurstand.

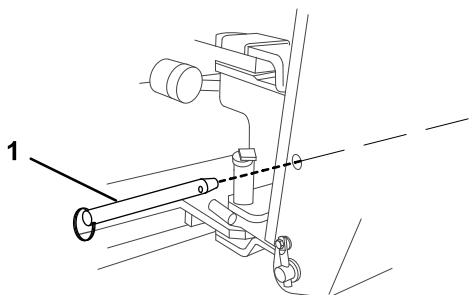
2. Trek de hendels van de poten naar achteren tot de poten volledig omhooggebracht zijn en bevestig ze met de borgpennen.
3. Bevestig de graafarm door de 2 pennen te monteren die u vóór gebruik hebt verwijderd (Figuur 12 en Figuur 13).



Figuur 12

g352157

1. Pen



Figuur 13

g352158

1. Pen

Onderhoud

Aanbevolen onderhoudsschema

Onderhoudsinterval	Onderhoudsprocedure
Na het eerste bedrijfsuur	<ul style="list-style-type: none">Controleer of alle bouten en moeren goed vastzitten en draai ze vast indien nodig.
Bij elk gebruik of dagelijks	<ul style="list-style-type: none">Alle smeerpunten smeren.
Om de 25 bedrijfsuren	<ul style="list-style-type: none">Controleer op lekken.
Vóór de stalling	<ul style="list-style-type: none">Alle smeerpunten smeren.Was de graafmachine.Werk alle krassen en beschadigingen van de lak bij.

De graafmachine smeren

Onderhoudsinterval: Bij elk gebruik of dagelijks—Alle smeerpunten smeren.

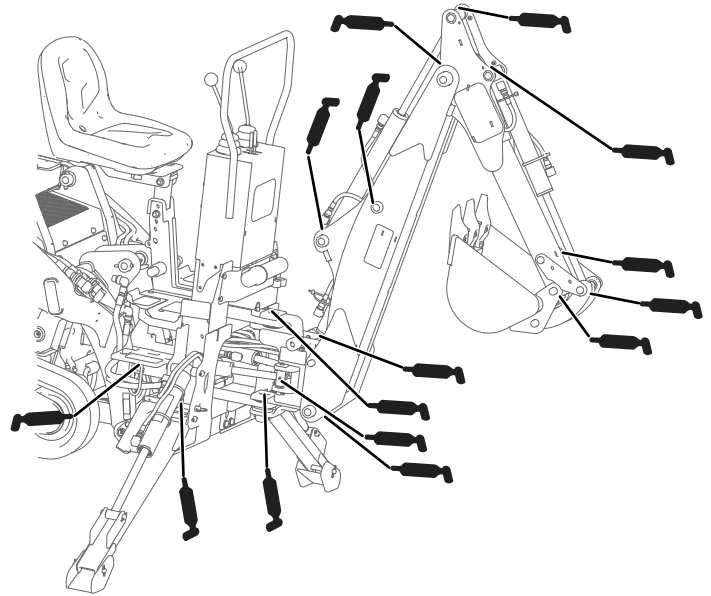
Vóór de stalling

Smeer de 19 nippels (zie [Figuur 14](#) en [Figuur 15](#)) om de 8 bedrijfsuren. Smeer alle nippels onmiddellijk na elke wasbeurt.

Smeer ook de nippel in de draaipen van de zwenkcilinder, die zich onder de stoelkolom bevindt ([Figuur 16](#)).

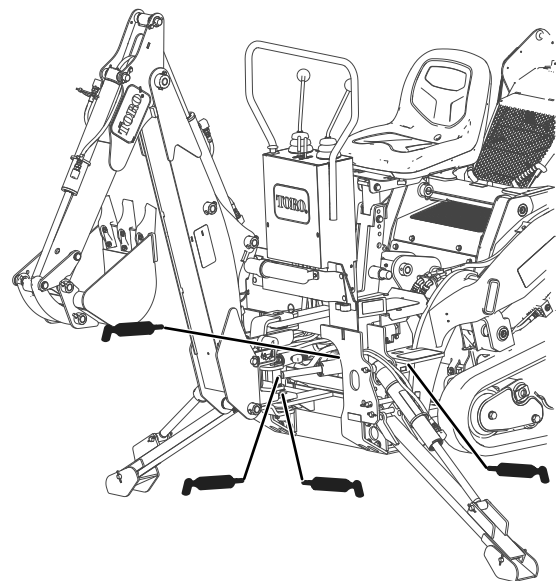
Type smeermiddel: Universeel smeervet

- Plaats de machine op een horizontaal vlak, schakel de hendel voor hulphydrauliek uit, laat het werktuig zakken en stel de parkeerrem in werking (indien aanwezig).
- Zet de motor af en haal het sleuteltje uit het contact.
- Reinig de smeernippels met een doek.
- Sluit een smeerpistool aan op elke smeernippel.
- Spuut vet in de nippels totdat er nieuw vet bij de lagers naar buiten komt.
- Overtollig vet wegvegen.



Figuur 14

g351963



Figuur 15

g352087



Figuur 16

g352076

Stalling

1. Voordat u het werktuig voor een lange periode opbergt, moet u het wassen met een mild reinigingsmiddel en water om vuil en roet te verwijderen.
2. Breng vet aan in alle smeernippels.
3. Controleer alle bouten, schroeven en moeren en draai deze vast. Vervang of repareer versleten of beschadigde onderdelen.
4. Werk alle krassen en beschadigingen van de lak bij.

Opmerking: Bijwerklak is verkrijgbaar bij een erkende servicedealer.

5. Berg het werktuig op in een schone, droge garage of opslagruimte. Dek het werktuig af om het te beschermen en schoon te houden.

Problemen, oorzaak en remedie

Probleem	Mogelijke oorzaak	Remedie
De graafmachine werkt niet.	<ol style="list-style-type: none"> 1. De hydraulische koppeling is niet volledig vastgemaakt. 2. De klep van de hulphydrauliek op de tractie-eenheid is niet volledig dicht. 3. De transportpennen werden niet verwijderd. 4. Het peil van de hydraulische vloeistof is te laag. 5. Een hydraulische koppeling is beschadigd. 6. Er zit een obstructie in een hydraulische slang. 7. Er is een hydraulische slang afgekneld. 8. De klep van de hulphydrauliek op de tractie-eenheid gaat niet open. 9. Een hydraulische koppeling is niet goed aangesloten. 10. Een zuigerstang is gebogen. 11. De stoelschakelaar werkt niet goed. 12. De bestuurder zit niet op de bestuurdersstoel. 13. De noodstopknop is ingedrukt. 	<ol style="list-style-type: none"> 1. Controleer alle koppelingen en draai deze vast. 2. Sluit de klep. 3. Verwijder de pennen. 4. Vul de hydraulische tank van de tractie-eenheid. 5. Controleer de koppelingen en vervang defecte koppelingen. 6. Zoek de obstructie en verwijder deze. 7. Vervang de slang. 8. Repareer de klep. 9. Controleer alle koppelingen en draai deze vast. 10. Neem contact op met een erkende servicedealer. 11. Controleer de aansluitingen van de stoelschakelaar. 12. Zit op de stoel om de graafmachine te gebruiken. 13. Reset de noodstopknop.
De graafmachine werkt traag.	<ol style="list-style-type: none"> 1. De hydraulische vloeistof is koud. 2. Het motortoerental is te laag. 3. Er is een hydraulische slang afgekneld. 4. Een cilinder is gebogen. 5. De hydraulische pomp is beschadigd. 	<ol style="list-style-type: none"> 1. Laat de motor de hydraulische vloeistof opwarmen voordat u de machine gebruikt. 2. Geef meer gas op de tractie-eenheid. 3. Vervang de slang. 4. Neem contact op met een erkende servicedealer. 5. Neem contact op met een erkende servicedealer.
De graafmachine kan geen lading vasthouden (het is normaal dat ladingen over lange perioden verzakken).	<ol style="list-style-type: none"> 1. Er is een hydraulische slang beschadigd. 2. Een cilinder is beschadigd. 3. Een regelklep is beschadigd. 	<ol style="list-style-type: none"> 1. Vervang de slang. 2. Neem contact op met een erkende servicedealer. 3. Neem contact op met een erkende servicedealer.
De hydraulische vloeistof lekt.	<ol style="list-style-type: none"> 1. Er is een hydraulische slang beschadigd. 2. Het hydraulische systeem is beschadigd. 	<ol style="list-style-type: none"> 1. Vervang de slang. 2. Neem contact op met een erkende servicedealer.
De zwenkcilinder werkt niet goed.	<ol style="list-style-type: none"> 1. Er zijn beschadigde cilinders of zwenkbegrenzers. 	<ol style="list-style-type: none"> 1. Neem contact op met een erkende servicedealer.
De regelklep loopt vast of werkt hard.	<ol style="list-style-type: none"> 1. De hydraulische vloeistof is vuil. 2. Een klep is beschadigd of vuil. 3. Een cilinder is beschadigd. 	<ol style="list-style-type: none"> 1. Hydraulische vloeistof verversen. 2. Neem contact op met een erkende servicedealer. 3. Neem contact op met een erkende servicedealer.

Probleem	Mogelijke oorzaak	Remedie
De graafmachine sleept of schokt tijdens het gebruik.	<ol style="list-style-type: none"> 1. Het peil van de hydraulische vloeistof is te laag. 2. Er zit lucht in het hydraulische systeem. 3. De hydraulische vloeistof is koud. 4. Er is een hydraulische slang afgeknelde. 	<ol style="list-style-type: none"> 1. Vul de hydraulische tank op de tractie-eenheid. 2. Schuif de cilinders zover mogelijk naar buiten en hou ze in een uitgeschoven positie voor een aantal seconden. 3. Laat de motor de hydraulische vloeistof opwarmen voordat u de machine gebruikt. 4. Vervang de slang.

Inbouwverklaring

The Toro Company, 8111 Lyndale Ave. South, Bloomington, MN, VS verklaart dat de volgende eenheid/eenheden voldoet/voldoen aan de vermelde richtlijnen als ze volgens de bijgeleverde instructies gemonteerd worden op bepaalde Toro-machines, zoals beschreven in de relevante conformiteitsverklaringen.

Modelnr.:	Serienr.:	Productbeschrijving	Factuuromschrijving	Algemene omschrijving	Richtlijn
23106	321000001 en hoger	Graafmachine, compacte werktuigdragers	BACKHOE	Compacte multifunctionele lader	2006/42/EG

De relevante technische documentatie werd samengesteld in overeenstemming met Deel B van Bijlage VII van richtlijn 2006/42/EG.

Wij beloven op vraag van nationale overheden relevante informatie over deze gedeeltelijk afgewerkte machine over te dragen. Dit zal gebeuren via elektronische weg.

Deze machine mag pas in werking worden gesteld als ze geïntegreerd is in een goedgekeurd Toro model zoals beschreven in het toegevoegde gelijkvormigheidsattest en in overeenstemming met alle instructies, waardoor men ervan kan uitgaan dat ze in overeenstemming is met alle relevante richtlijnen.

Gecertificeerd:



Michael Benedict
Technisch directeur
8111 Lyndale Ave. South
Bloomington, MN 55420, USA
mei 11, 2021

Erkende vertegenwoordiger:

Marcel Dutrieux
Manager European Product Integrity
Toro Europe NV
Nijverheidsstraat 5
2260 Oevel
Belgium

California Proposition 65 waarschuwing – alleen voor Californië

Wat is een waarschuwing?

Sommige producten die op de markt zijn bevatten een etiket met een waarschuwing als:



WAARSCHUWING: Kanker en schade aan de voortplantingsorganen –
www.p65Warnings.ca.gov.

Wat is Prop 65?

Prop 65 geldt voor elk bedrijf dat actief is in Californië, producten verkoopt in Californië, of producten maakt die kunnen worden verkocht of geïmporteerd in Californië. De wet schrijft voor dat de Gouverneur van Californië een lijst van chemische stoffen bijhoudt en publiceert waarvan bekend is dat ze kanker, geboortefwijkingen en/of andere schade aan de voortplantingsorganen kunnen veroorzaken. De lijst wordt jaarlijks bijgewerkt en omvat honderden chemische stoffen die in veel alledaagse voorwerpen voorkomen. Prop 65 heeft als doel mensen te informeren over blootstelling aan deze chemische stoffen.

Prop 65 verbiedt de verkoop van producten die deze chemicaliën bevatten niet; wel schrijft de wet voor dat het product, de productverpakking en de bijgevoegde documentatie waarschuwingen bevatten. Een Prop 65-waarschuwing betekent ook niet dat een product enige norm of vereiste inzake productveiligheid schendt. De Californische regering stelt duidelijk dat een Prop 65-waarschuwing "niet neerkomt op een wettelijke beslissing dat een product 'veilig' of 'onveilig' is." Veel van deze chemische stoffen worden al jaren op grote schaal en zonder gedocumenteerde schade gebruikt in alledaagse voorwerpen. Ga voor meer informatie naar <https://oag.ca.gov/prop65/faqs-view-all>.

Een Prop 65-waarschuwing betekent dat (1) een bedrijf de blootstelling heeft beoordeeld en van mening is dat deze het niveau 'geen significant risico' overschrijdt, of dat (2) het bedrijf kiest om een waarschuwing te vermelden omdat het weet dat een betreffende chemische stof aanwezig is, zonder evenwel de blootstelling eraan te beoordelen.

Is deze wet overal van kracht?

Prop 65-waarschuwingen zijn enkel vereist krachtens de Californische wet. Deze waarschuwingen ziet men in heel Californië in uiteenlopende omgevingen, bijvoorbeeld in restaurants, kruidenierswinkels, hotels, scholen, ziekenhuizen en op een groot aantal producten. Daarnaast kiezen sommige webverkopers en postorderbedrijven ervoor om Prop 65-waarschuwingen te geven op hun website of in catalogi.

Hoe verschillen de Californische waarschuwingen van de federale grenswaardes?

De Prop 65-voorschriften zijn vaak strikter dan federale en internationale normen. Voor verschillende stoffen is in Californië al bij veel lagere dosissen een waarschuwing vereist dan elders in de VS. Bijvoorbeeld: de Prop 65-norm voor waarschuwingen voor lood bedraagt 0,5 microgram per dag, wat veel minder is dan de federale en internationale standaarden.

Waarom hebben niet alle vergelijkbare producten deze waarschuwing?

- Producten die verkocht worden in Californië moeten voorzien worden van een Prop 65-aanduiding, maar dit geldt niet voor vergelijkbare producten op andere plaatsen.
- Een bedrijf kan in navolging van een rechtszaak verplicht worden om zijn producten te voorzien van Prop 65-waarschuwingen, terwijl dit voor andere bedrijven die vergelijkbare producten verkopen niet geldt.
- Prop 65 wordt niet eenduidig opgelegd.
- Bedrijven kunnen ervoor kiezen geen waarschuwing te vermelden omdat ze vinden dat ze daar niet toe verplicht zijn in het kader van de Prop 65-voorschriften; ook als er geen waarschuwingen op een product staan, is het best mogelijk dat de betreffende chemische producten toch in vergelijkbare dosissen aanwezig zijn.

Waarom vermeldt Toro deze waarschuwing?

Toro wil consumenten zo goed mogelijk informeren zodat ze geïnformeerde beslissingen kunnen nemen over de producten die ze kopen en gebruiken. Toro vermeldt in sommige gevallen waarschuwingen op basis van zijn kennis over de aanwezigheid van één of meer van de betreffende chemische stoffen, zonder evenwel het niveau van blootstelling te beoordelen, aangezien niet alle betreffende chemische stoffen voorzien zijn van voorschriften voor blootstellingslimieten. Ook al is de blootstelling door producten van Toro verwaarloosbaar of valt deze ruim binnen de categorie 'geen significant risico', heeft Toro er veiligheidshalve voor gekozen om Prop 65-waarschuwingen op te nemen. Als Toro deze waarschuwingen niet vermeldt, zou hij bovendien vervolgd kunnen worden door de Staat Californië of door private personen die tenuitvoerlegging van Prop 65 beogen, en het kan op die manier aanzienlijke boetes krijgen.



Count on it.